



รายงานสถานการณ์สาธารณภัย

กรมป้องกันและบรรเทาสาธารณภัย กระทรวงมหาดไทย

ศูนย์อำนวยการบรรเทาสาธารณภัย (ส่วนปฏิบัติการ) www.nirapai.com

โทรสาร 0-2241-7450-6 สายด่วนนิรภัย 1784 Line @1784DDPM



ที่ของข่าว 491/2565

วันที่ 26 สิงหาคม 2565

(เวลา 06.00 น.)

กรมป้องกันและบรรเทาสาธารณภัยขอรายงานสถานการณ์สาธารณภัยประจำวัน ดังนี้

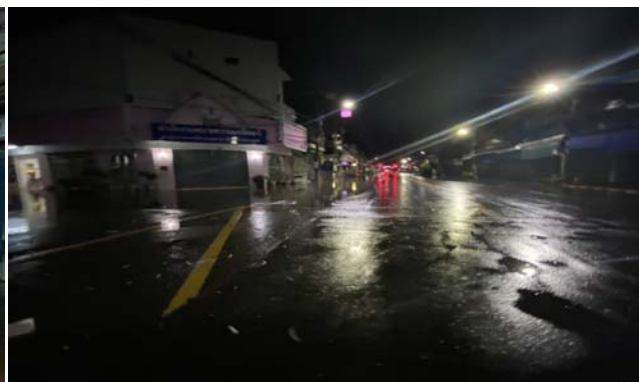
1. สถานการณ์สาธารณภัย

1.1 อุทกภัย

จากสถานการณ์ร่องมรสุมพาดผ่านภาคเหนือตอนบนเข้าสู่พายุโซนร้อน “หมาอ้อน” (MA-ON) บริเวณทะเลจีนใต้ตอนบน ประกอบกับมรสุมตะวันตกเฉียงใต้พัดปกคลุมทะเลอันดามัน ประเทศไทย และอ่าวไทย ลักษณะเช่นนี้ทำให้ประเทศไทยตอนบนมีฝนตกหนักบางแห่งบริเวณภาคเหนือ ภาคตะวันออกเฉียงเหนือ ภาคกลาง ภาคตะวันออก และภาคใต้ฝั่งตะวันตก และที่ผ่านมามีพายุหลายพื้นที่ที่มีปริมาณฝนตกสะสมมากกว่า 150 มม. และปริมาณน้ำในแม่น้ำสายหลัก ลำน้ำสาขามีปริมาณมากในบริเวณลุ่มน้ำป่าสัก ลุ่มน้ำชี ลุ่มน้ำมูล รวมถึงการระบายน้ำเหนือเขื่อนเจ้าพระยา 1500 - 1800 ลบ.ม./วินาที ส่งผลให้เกิดน้ำท่วมฉับพลัน น้ำป่าไหลหลาก น้ำท่วมขัง น้ำล้นตลิ่งในพื้นที่เฝ้าระวัง ระหว่างวันที่ 24 - 30 สิงหาคม 2565 ซึ่งในระหว่างวันที่ 24 - 26 สิงหาคม 2565 มีสถานการณ์อุทกภัยในพื้นที่ **10 จ.** (ลำปาง ตาก อุบลราชธานี อุตรธานี เลย จันทบุรี พระนครศรีอยุธยา อ่างทอง นครนายก **ปราจีนบุรี**) **25 อ. 108 ต. 460 ม.** บ้านเรือนประชาชนได้รับผลกระทบ 15,207 ครัวเรือน ยังคงมีสถานการณ์ในพื้นที่ **5 จ.** (ลำปาง อุบลราชธานี พระนครศรีอยุธยา อ่างทอง **ปราจีนบุรี**) **12 อ. 76 ต. 327 ม.** ดังนี้

จังหวัด	วันเกิดเหตุ	ผลกระทบ			รายชื่ออำเภอ	ความเสียหาย			สถานการณ์ปัจจุบัน
		อำเภอ	ตำบล	หมู่บ้าน		ครัวเรือน	เสียชีวิต	สูญหาย	
ภาคเหนือ รวม 1 จังหวัด 3 อ. 10 ต. 53 ม. บ้านเรือนประชาชนได้รับผลกระทบ - ครัวเรือน									
1. ลำปาง	25 ส.ค. 65	3	10	53	เมืองฯ แจ้ห่ม เกาะคา	-	-	-	ปัจจุบันระดับน้ำลดลง
ภาคตะวันออกเฉียงเหนือ รวม 1 จังหวัด 1 อ. 1 ต. 8 ม. บ้านเรือนประชาชนได้รับผลกระทบ 72 ครัวเรือน									
2. อุบลราชธานี	17 ส.ค. 65	1	1	8	เมืองฯ	72	-	-	ปัจจุบันระดับน้ำทรงตัว
ภาคกลาง รวม 2 จังหวัด 7 อ. 63 ต. 264 ม. บ้านเรือนประชาชนได้รับผลกระทบ 8,000 ครัวเรือน									
3. พระนครศรีอยุธยา	13-25 ส.ค. 65	6	62	263	เสนา ผักไห่ บางบาล บางไทร บางปะหัน พระนครศรีอยุธยา	7,943	-	-	ปัจจุบันระดับน้ำเพิ่มขึ้น
4. อ่างทอง	21 ส.ค. 65	1	1	1	วิเศษชัยชาญ	57	-	-	ปัจจุบันระดับน้ำทรงตัว
ภาคตะวันออก รวม 1 จังหวัด 1 อ. 1 ต. 1 ม. บ้านเรือนประชาชนได้รับผลกระทบ - ครัวเรือน									
5. ปราจีนบุรี	25 ส.ค. 65	1	2	2	เมืองฯ	-	-	-	ปัจจุบันสถานการณ์คลี่คลายแล้ว

1) จ.ปราจีนบุรี วันที่ 25 ส.ค. 65 เวลา 20.30 น. เกิดฝนตกหนักน้ำท่วมขังในพื้นที่ ต.ท่างาม
 ทม.เมืองฯ อ.เมืองฯ ความเสียหายอยู่ระหว่างการสำรวจ ไม่มีผู้บาดเจ็บและเสียชีวิต โดย สนง.ปภ.จ. อำเภอก
 หน่วยทหารในพื้นที่ จนท.ตร. อปท. จิตอาสา อปพร.อาสาสมัคร มูลนิธิ เข้าสำรวจความเสียหายและให้การ
 ช่วยเหลือเบื้องต้น **ปัจจุบันสถานการณ์คลี่คลายแล้ว**



2) จ.ลำปาง วันที่ 25 ส.ค. 65 เกิดฝนตกหนักน้ำไหลหลากในพื้นที่ ต.ศาลา ต.วังพร้าว ต.ลำปางหลวง
 อ.เกาะคา ต.ต้นธงชัย ต.ชมพู ต.บ้านขอ อ.เมืองฯ ต.วิเชตนคร ต.บ้านสา ต.แจ้ห่ม ต.ปงดอน อ.แจ้ห่ม
 ความเสียหายอยู่ระหว่างการสำรวจ ไม่มีผู้บาดเจ็บและเสียชีวิต โดย สนง.ปภ.จ. อำเภอก หน่วยทหารในพื้นที่
 จนท.ตร. อปท. จิตอาสา อปพร.อาสาสมัคร มูลนิธิ เข้าสำรวจความเสียหายและให้การช่วยเหลือเบื้องต้น
ปัจจุบันระดับน้ำลดลง



3) จ.อ่างทอง วันที่ 21 ส.ค. 65 เกิดฝนตกหนักน้ำท่วมขังในพื้นที่ ต.บางจัก อ.วิเศษชัยชาญ บ้านเรือน
 ประชาชนได้รับผลกระทบ 57 ครัวเรือน ไม่มีผู้บาดเจ็บและเสียชีวิต โดย ผวจ. สนง.ปภ.จ. อำเภอก หน่วยทหารในพื้นที่
 จนท.ตร. อปท. จิตอาสา อปพร.อาสาสมัคร มูลนิธิ เข้าสำรวจความเสียหายและให้การช่วยเหลือเบื้องต้น
 พร้อมจัดตั้งศูนย์พักพิงชั่วคราว ณ สวนสาธารณะห้วยม่วง **ปัจจุบันระดับน้ำทรงตัว**



4) จ.พระนครศรีอยุธยา วันที่ 13-25 ส.ค. 65 เกิดน้ำล้นตลิ่งจากการระบายน้ำเขื่อนเจ้าพระยา ในพื้นที่ 6 อ. 62 ต. 263 ม. ได้แก่ ต.หัวเวียง ต.บ้านกระทุ่ม ต.บ้านโพธิ์ ต.บ้านแพน ต.รางจรเข้ ต.เสนา ต.บางนมโค อ.เสนา ต.บ้านใหญ่ ต.ท่าดินแดง ต.ผักไห่ ต.ลาดชิด ต.ตาลาน ต.อมฤต ต.หน้าโคก ต.กุฎี ต.ลาดน้ำเค็ม ต.โคกช้าง ต.บ้านแค อ.ผักไห่ ต.วัดตะกุก ต.บ้านคลัง ต.ทางช้าง ต.น้ำเต้า ต.บ้านกุ่ม ต.บางหัก ต.บางหลวง ต.บางหลวงโดด ต.กบเจา ต.บางชะนี ต.ไทรน้อย อ.บางบาล ต.บางยี่โท ต.สนามไชย ต.บ้านเกาะ ต.บ้านกลิ้ง ต.บ้านแปง ต.หน้าไม้ ต.โคกช้าง ต.ราชคราม ต.แคตก ต.แคออก ต.เชียงรากน้อย ต.บ้านม้า ต.โพธิ์แดง ต.ช้างน้อย ต.ช่างเหล็ก ต.ห่อหมก ต.บางพลี ต.ไม้ตรา ต.ช่างใหญ่ อ.บางไทร ต.ตาลเอน ต.บ้านขล้อย อ.บางปะหัน ต.บ้านใหม่ ต.สำเภากลุ่ม ต.หันตรา ต.บ้านรุน ต.เกาะเรียน ต.คลองตะเคียน ต.ภูเขาทอง ต.สวนพลู ต.คลองสระบัว ต.ลุมพลี ต.บ้านป้อม ต.ปากกราน อ.พระนครศรีอยุธยา บ้านเรือนประชาชนได้รับผลกระทบ 7,943 ครัวเรือน ไม่มีผู้ได้รับบาดเจ็บและเสียชีวิต โดย ศูนย์ ปภ.เขต 2 สุพรรณบุรี สนง.ปภ.จ. อำเภอบ.จ. อำเภอ อปท. หน่วยทหาร จิตอาสา อปพร. อาสาสมัคร มูลนิธิและหน่วยงานที่เกี่ยวข้องสนับสนุนเครื่องจักรกลสาธารณภัย เร่งการระบายน้ำออกจากพื้นที่ พร้อมเข้าสำรวจความเสียหาย และให้การช่วยเหลือเบื้องต้น **ปัจจุบันระดับน้ำเพิ่มขึ้น**



5) จ.อุบลราชธานี วันที่ 17 ส.ค. 65 เวลา 06.30 น. เกิดน้ำเอ่อล้นตลิ่งในพื้นที่ 1 อ. 1 ต. 8 ม. ชุมชนวังแดง ทน.อุบลราชธานี อ.เมืองฯ ประชาชนได้รับผลกระทบ 72 ครัวเรือน ไม่มีผู้บาดเจ็บและเสียชีวิต โดย ศูนย์ ปภ.เขต 13 อุบลราชธานี สนง.ปภ.จ. อำเภอบ.จ. หน่วยทหารในพื้นที่ จนท.ตร. อปท. จิตอาสา อปพร. อาสาสมัคร มูลนิธิ เข้าสำรวจความเสียหายและให้การช่วยเหลือเบื้องต้น พร้อมจัดตั้งศูนย์พักพิงชั่วคราว ณ สวนสาธารณะห้วยม่วง **ปัจจุบันระดับน้ำทรงตัว**



1.2 วาตภัย

จากสถานการณ์ร่องมรสุมพาดผ่านภาคเหนือตอนบนเข้าสู่พายุโซนร้อน “หมาอ้อน” (MA-ON) บริเวณทะเลจีนใต้ตอนบน ประกอบกับมรสุมตะวันตกเฉียงใต้พัดปกคลุมทะเลอันดามัน ประเทศไทย และอ่าวไทย ทำให้เกิดวาตภัยในพื้นที่ 8 จ. (พะเยา ลำปาง ลำพูน สุโขทัย กำแพงเพชร อุตรธานี ตรารด ปราจีนบุรี) 16 อ. 32 ต. 60 ม. บ้านเรือนประชาชนได้รับความเสียหาย 57 หลัง ไม่มีผู้บาดเจ็บและเสียชีวิต ดังนี้

จังหวัด	วันเกิดเหตุ	ผลกระทบ			รายชื่ออำเภอ	ความเสียหาย			สถานการณ์ปัจจุบัน
		อำเภอ	ตำบล	หมู่บ้าน		หลัง	เสียชีวิต	สูญหาย	
ภาคเหนือ รวม 5 จังหวัด 13 อ. 29 ต. 56 ม. บ้านเรือนประชาชนได้รับผลกระทบ 43 ครัวเรือน									
1.พะเยา	24 ส.ค. 65	2	2	5	เมืองฯ แม่ใจ	-	-	-	ปัจจุบันสถานการณ์ยุติแล้ว
2. ลำปาง	25 ส.ค. 65	2	6	6	เถิน สบปราบ	-	-	-	ปัจจุบันสถานการณ์ยุติแล้ว
3. ลำพูน	25 ส.ค. 65	2	2	2	เมืองฯ แม่ทา	-	-	-	ปัจจุบันสถานการณ์ยุติแล้ว
4. สุโขทัย	25 ส.ค. 65	1	2	2	ศรีสำโรง	-	-	-	ปัจจุบันสถานการณ์ยุติแล้ว
5. กำแพงเพชร	25 ส.ค. 65	6	17	41	เมืองฯ ขามนวลลักซุรี พรานกระต่าย คลองลาน ปางศิลาทอง โกสัมพีนคร	43	-	-	ปัจจุบันสถานการณ์ยุติแล้ว
ภาคตะวันออกเฉียงเหนือ รวม 1 จังหวัด 1 อ. 1 ต. 1 ม. บ้านเรือนประชาชนได้รับผลกระทบ 3 ครัวเรือน									
6. อุดรธานี	25 ส.ค. 65	1	1	2	บ้านผือ	3	-	-	ปัจจุบันสถานการณ์ยุติแล้ว
ภาคตะวันออก รวม 2 จังหวัด 2 อ. 2 ต. 2 ม. บ้านเรือนประชาชนได้รับผลกระทบ 11 ครัวเรือน									
7. ตราด	25 ส.ค. 65	1	1	1	เมืองฯ	6	-	-	ปัจจุบันสถานการณ์ยุติแล้ว
8. ปราจีนบุรี	25 ส.ค. 65	1	1	1	เมืองฯ	5	-	-	ปัจจุบันสถานการณ์ยุติแล้ว

1) จ.ปราจีนบุรี วันที่ 25 ส.ค. 65 เวลา 20.30 น. เกิดวาตภัยในพื้นที่ ต.บางเดชะ อ.เมืองฯ บ้านเรือนประชาชนได้รับความเสียหาย 5 หลัง ไม่มีผู้ได้รับบาดเจ็บและเสียชีวิต โดย สนง.ปภ.จ. อำเภอ หน่วยทหารในพื้นที่ จนท.ตร. อปท. จิตอาสา อปพร.อาสาสมัคร มูลนิธิ เข้าสำรวจความเสียหายและให้การช่วยเหลือเบื้องต้น



2) จ.อุดรธานี วันที่ 25 ส.ค. 65 เกิดวาตภัยในพื้นที่ ต.หายโศก อ.บ้านผือ บ้านเรือนประชาชนได้รับความเสียหาย 3 หลัง ไม่มีผู้ได้รับบาดเจ็บและเสียชีวิต โดย สนง.ปภ.จ. อำเภอ หน่วยทหารในพื้นที่ จนท.ตร. อปท. จิตอาสา อปพร.อาสาสมัคร มูลนิธิ เข้าสำรวจความเสียหายและให้การช่วยเหลือเบื้องต้น



1.3 อุบัติเหตุ

จ.ชลบุรี วันที่ 25 ส.ค. 65 เวลา 21.59 น. เกิดอุบัติเหตุรถกระบะชนกับรถจักรยานยนต์พุ่งข้าง บริเวณหน้าเทศบาลตำบลหมอนนาง ถ.พนัสนิคม-หนองเสม็ด ต.หมอนนาง อ.พนัสนิคม ส่งผลให้มีผู้เสียชีวิต 2 ราย (ชาย 1 ราย หญิง 1 ราย) และมีผู้ได้รับบาดเจ็บ 1 ราย (ชาย) สาเหตุอยู่ระหว่างการสอบสวนของเจ้าหน้าที่ โดย สนง.ปภ.จ. หน่วยบริการการแพทย์ฉุกเฉิน จนท.ตร. อำเภอบ่อทอง จิตอาสา อปพร. อาสาสมัครมูลนิธิ เข้าให้การช่วยเหลือเบื้องต้น และนำผู้บาดเจ็บส่ง รพ.พนัสนิคม



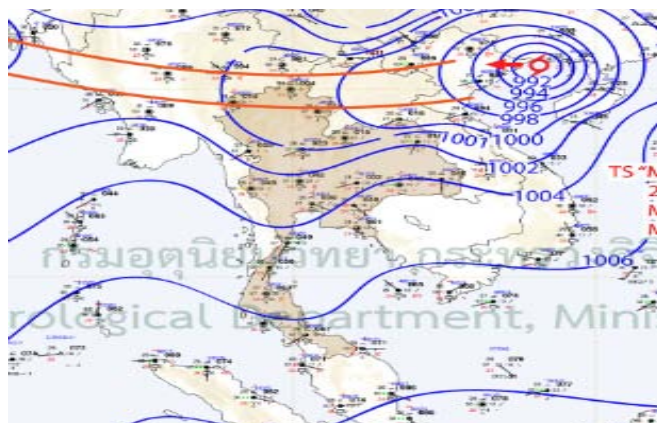
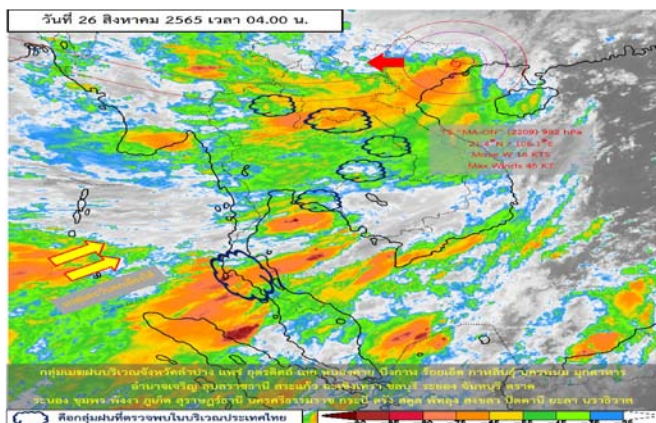
2. การคาดการณ์ลักษณะอากาศ

2.1 ประกาศกรมอุตุนิยมวิทยา เรื่อง พายุ "หมาอ้อน" ฉบับที่ 10 (222/2565) วันที่ 26 ส.ค. 65 เวลา 05.00 น.

เมื่อเวลา 04.00 น. ของวันนี้ (26 ส.ค. 65) พายุโซนร้อน "หมาอ้อน" มีศูนย์กลางอยู่บริเวณเมืองฮานอย ประเทศเวียดนาม หรือที่ละติจูด 21.1 องศาเหนือ ลองจิจูด 105.5 องศาตะวันออก มีความเร็วลมสูงสุดใกล้ศูนย์กลางประมาณ 65 กิโลเมตรต่อชั่วโมง พายุนี้กำลังเคลื่อนตัวทางทิศตะวันตก ด้วยความเร็วประมาณ 30 กิโลเมตรต่อชั่วโมง คาดว่าพายุนี้จะอ่อนกำลังลงเป็นพายุดีเปรสชันและหย่อมความกดอากาศต่ำกำลังแรงตามลำดับ และจะเคลื่อนเข้าปกคลุมบริเวณประเทศเวียดนามตอนบนและประเทศจีนตอนใต้ในระยะต่อไป โดยพายุนี้ไม่ส่งผลกระทบต่อประเทศไทย

2.2 พยากรณ์อากาศกรมอุตุนิยมวิทยา ประจำวันที่ 26 ส.ค. 65 เวลา 05.00 น.

พยากรณ์อากาศ 24 ชั่วโมง ร่องมรสุมกำลังแรงพาดผ่านประเทศเมียนมาและภาคเหนือตอนบน เข้าสู่พายุโซนร้อน "หมาอ้อน" (MA-ON) บริเวณประเทศเวียดนามตอนบน ประกอบกับมรสุมตะวันตกเฉียงใต้พัดปกคลุมทะเลอันดามัน ประเทศไทย และอ่าวไทย ลักษณะเช่นนี้ทำให้ประเทศไทยมีฝนตกหนักถึงหนักมากบางแห่งบริเวณภาคเหนือ ภาคตะวันออกเฉียงเหนือ ภาคกลาง รวมทั้งกรุงเทพมหานครและปริมณฑล ภาคตะวันออกและภาคใต้ ขอให้ประชาชนในบริเวณดังกล่าวระวังอันตรายจากฝนตกหนักถึงหนักมากและฝนที่ตกสะสม ซึ่งอาจทำให้เกิดน้ำท่วมฉับพลันและน้ำป่าไหลหลากโดยเฉพาะพื้นที่ลาดเชิงเขาใกล้ทางน้ำไหลผ่านและพื้นที่ลุ่มไว้ด้วย



3. ข้อมูลปริมาณฝนสูงสุดรายภาค เวลา 01.00 น. วันที่ 25 ส.ค. 65 ถึง เวลา 01.00 น. วันที่ 26 ส.ค. 65 (ข้อมูลกรมอุตุนิยมวิทยา)

ภาค	จังหวัด	สถานีวัด	อำเภอ/เขต	ปริมาณฝน
เหนือ	ตาก	-	อุ้มผาง	49.9 มม.
ตะวันออกเฉียงเหนือ	หนองคาย	-	เมืองฯ	65.2 มม.
กลาง	ลพบุรี	-	เมืองฯ	74.0 มม.
ตะวันออก	ปราจีนบุรี	-	เมืองฯ	197.2 มม.
ใต้ฝั่งตะวันออก	ประจวบคีรีขันธ์	ต.หัวหิน	หัวหิน	25.2 มม.
ใต้ฝั่งตะวันตก	กระบี่	-	เกาะลันตา	65.8 มม.
กรุงเทพฯและปริมณฑล	ปทุมธานี	-	คลองหลวง	29.2 มม.
เกณฑ์ปริมาณน้ำฝน	0.1-10 มม.= ฝนเล็กน้อย	10.1-35.0 มม.= ฝนปานกลาง	35.1-90.0 มม. = ฝนหนัก	มากกว่า 90.0 มม. = ฝนหนักมาก

4. ข้อมูลอุณหภูมิรายภาค (กรมอุตุนิยมวิทยา ณ วันที่ 26 ส.ค. 65)

ภาค	อุณหภูมิต่ำสุด (°C)	จังหวัด	อุณหภูมิสูงสุด (°C)	จังหวัด
เหนือ	21.5	ลำปาง	33.1	แม่ฮ่องสอน
ตะวันออกเฉียงเหนือ	22.0	หนองบัวลำภู	32.5	มหาสารคาม
กลาง	22.7	ชัยนาท	35.3	สุพรรณบุรี
ตะวันออก	23.0	ชลบุรี	33.4	ชลบุรี
ใต้	22.5	เพชรบุรี	35.2	สุราษฎร์ธานี
กรุงเทพมหานคร/ปริมณฑล	26.6	สมุทรปราการ	32.5	สมุทรปราการ

*** อุณหภูมิต่ำสุด 12.8 องศาเซลเซียส (ดอยอินทนนท์ อ.จอมทอง จ.เชียงใหม่)

5. พื้นที่เฝ้าระวังและเตรียมพร้อมรับสถานการณ์

5.1 กองอำนวยการป้องกันและบรรเทาสาธารณภัยกลาง (กอปภ.ก.) ด่วนที่สุด ที่ มท (กปภก) 0610/ว 177,178 ลงวันที่ 24 สิงหาคม 2565 ได้รับแจ้งจากกรมชลประทานว่า ในช่วงวันที่ 15 - 21 สิงหาคม 2565 ที่ผ่านมา มีฝนตกหนักในพื้นที่ต้นน้ำของแม่น้ำป่าสักอย่างต่อเนื่อง ส่งผลให้ระดับน้ำเพิ่มสูงขึ้น ซึ่งปริมาณน้ำดังกล่าวจะไหลเข้าเขื่อนป่าสักชลสิทธิ์ และจากการคาดการณ์ปริมาณฝน ในช่วงวันที่ 24 - 30 สิงหาคม 2565 คาดว่าจะมีปริมาณน้ำท่าไหลลงเขื่อนป่าสักชลสิทธิ์ รวมจำนวน 133.26 ล้านลูกบาศก์เมตร ทำให้ปริมาณน้ำในเขื่อนป่าสักชลสิทธิ์ จะมีจำนวน 355 ล้านลูกบาศก์เมตร ซึ่งสูงกว่าเกณฑ์ปฏิบัติการอ่างเก็บน้ำ และเพื่อเป็นการควบคุมระดับน้ำและปริมาณน้ำให้อยู่ในเกณฑ์ที่เหมาะสมสำหรับการรองรับน้ำเหนือในช่วงถัดไป กรมชลประทานจะเพิ่มการระบายน้ำของเขื่อนป่าสักชลสิทธิ์ จากอัตราวันละ 34.56 ล้านลูกบาศก์เมตรต่อวัน เป็น 43.20 ล้านลูกบาศก์เมตรต่อวัน หรือประมาณ 500 ลูกบาศก์เมตรต่อวินาที โดยจะทยอยเพิ่มขึ้นเป็นลำดับ ตั้งแต่วันที่ 27 สิงหาคม 2565 เป็นต้นไป เมื่อน้ำจำนวนนี้ไหลลงไปรวมกับปริมาณน้ำจากคลองชัยนาท - ป่าสักแล้ว จะควบคุมปริมาณน้ำไหลผ่านเขื่อนพระรามหกในอัตราไม่เกิน 600 ลูกบาศก์เมตรต่อวินาที จะส่งผลให้พื้นที่ที่ริมแม่น้ำป่าสัก ตั้งแต่ท้ายเขื่อนพระรามหก อำเภอท่าเรือ จังหวัดพระนครศรีอยุธยา จนถึงจุดบรรจบแม่น้ำเจ้าพระยา อำเภอพระนครศรีอยุธยา จังหวัดพระนครศรีอยุธยา ระดับน้ำจะเพิ่มสูงขึ้นจากปัจจุบันประมาณ 1.00 - 1.50 เมตร เมื่อรวมปริมาณน้ำในแม่น้ำเจ้าพระยาจะส่งผลให้ระดับน้ำที่ไหลผ่านพื้นที่จังหวัดพระนครศรีอยุธยา ปทุมธานี และนนทบุรี เพิ่มสูงขึ้น ทั้งนี้ ตั้งแต่วันที่ 27 สิงหาคม 2565 เป็นต้นไป

เพื่อเป็นการเตรียมพร้อมป้องกัน รับมือ และลดผลกระทบจากสถานการณ์ดังกล่าวข้างต้น จึงให้กรุงเทพมหานคร และจังหวัดลพบุรี สระบุรี พระนครศรีอยุธยา ปทุมธานี นนทบุรี ประชาสัมพันธ์แจ้งเตือนหน่วยงานที่เกี่ยวข้อง ภาคเอกชนที่ประกอบกิจการในแม่น้ำ เช่น งานก่อสร้างเขื่อนป้องกันตลิ่ง แพร้านอาหาร เป็นต้น รวมทั้งประชาชนที่อาศัยอยู่ในพื้นที่ริมสองฝั่งแม่น้ำให้เฝ้าระวังและติดตามสถานการณ์อย่างใกล้ชิด รายละเอียดตามหนังสือกรมชลประทาน ด่วนที่สุด ที่ กษ 0328/ว 6873 ลงวันที่ 24 สิงหาคม 2565

5.2 กองอำนวยการป้องกันและบรรเทาสาธารณภัยกลาง (กอปภ.ก.) ด่วนที่สุด ที่ มท (กปภก) 0610/ว 176 ลงวันที่ 23 สิงหาคม 2565 แจ้งว่ากองอำนวยการน้ำแห่งชาติ (กอนช.) ได้ติดตามสถานการณ์น้ำพบว่ามีฝนตกหนัก บริเวณลุ่มน้ำชีในช่วงวันที่ 19-22 สิงหาคม 2565 และได้ประเมินสถานการณ์น้ำในลุ่มน้ำมีแนวโน้มเพิ่มขึ้น และจะมีระดับน้ำล้นตลิ่งเข้าท่วมขังในพื้นที่ลุ่มต่ำเกษตรกรรม พื้นที่ลุ่มต่ำริมลำน้ำและพื้นที่ชุมชน ประมาณ 0.30-1.50 เมตร โดยมีพื้นที่เฝ้าระวังสถานการณ์น้ำหลาก และน้ำท่วมฉับพลัน **ระหว่างวันที่ 26-31 สิงหาคม 2565** ดังนี้

จังหวัดมหาสารคาม (อำเภอกันทรวิชัย เมืองฯ) **กาฬสินธุ์** (อำเภอกมลาไสย กุฉินารายณ์ ฆ้องชัย ร่องคำ) **ร้อยเอ็ด** (อำเภอจังหาร เขียงขวัญ ท่งเขาหลวง ธวัชบุรี พนมไพร โพนทราย โพนทอง เมยวดี เสลภูมิ อาจสามารถ) **ยโสธร** (อำเภอค้อวัง คำเขื่อนแก้ว มหาชนะชัย เมืองฯ) **ศรีสะเกษ** (อำเภอกันทรารมย์ ยางชุมน้อย) และ **อุบลราชธานี** (อำเภอเขื่องใน เมืองฯ)

จึงให้จังหวัดติดตามสถานการณ์และแจ้งเตือนประชาชนที่อยู่ในพื้นที่เสี่ยงภัยทราบล่วงหน้า ทั้งนี้ หากมีแนวโน้มจะเกิดสถานการณ์รุนแรงในพื้นที่ ให้ถือปฏิบัติตามข้อสั่งการและมาตรการตามหนังสือกองบัญชาการป้องกันและบรรเทาสาธารณภัยแห่งชาติ ด่วนที่สุด ที่ มท (กปภก) 0624/ว 007 ลงวันที่ 6 พฤษภาคม 2565 และประกาศกองอำนวยการน้ำแห่งชาติ ฉบับที่ 33/2565 ลงวันที่ 23 สิงหาคม 2565

5.3 กองอำนวยการป้องกันและบรรเทาสาธารณภัยกลาง (กอปภ.ก.) ด่วนที่สุด ที่ มท (กปภก) 0610/ว 173,174 ลงวันที่ 22 สิงหาคม 2565 แจ้งว่ากองอำนวยการน้ำแห่งชาติ (กอนช.) ได้คาดการณ์สถานการณ์น้ำทะเลหนุนสูง บริเวณแม่น้ำเจ้าพระยา พบว่าสภาวะระดับน้ำ บริเวณป้อมพระจุลจอมเกล้า จังหวัดสมุทรปราการ และพื้นที่ใกล้เคียงในช่วงวันที่ 24-29 สิงหาคม 2565 เวลาประมาณ 17.00 - 20.30 น. เป็นช่วงที่น้ำทะเลหนุนสูง ประกอบกับมีฝนตกบริเวณพื้นที่ลุ่มน้ำเจ้าพระยาตอนบน และลุ่มน้ำเจ้าพระยาฝั่งตะวันออก จะทำให้มีน้ำไหลผ่านเขื่อนเจ้าพระยาในเกณฑ์ 1,500-1,800 ลูกบาศก์เมตรต่อวินาที และเขื่อนพระรามหกมีน้ำไหลผ่านในเกณฑ์ 400-500 ลูกบาศก์เมตรต่อวินาที ส่งผลให้ระดับน้ำในแม่น้ำเจ้าพระยาตอนล่างเพิ่มสูงขึ้น ระดับน้ำคาดการณ์มีความสูงประมาณ 1.90-2.20 เมตรจากระดับทะเลปานกลาง อาจส่งผลกระทบต่อบริเวณพื้นที่ชุมชนนอกแนวคันกั้นน้ำ และแนวเขื่อนชั่วคราวบริเวณที่ไม่มีแนวป้องกันน้ำถาวร (แนวฟันหลอ) โดยให้จังหวัดนนทบุรีและสมุทรปราการ เฝ้าระวังสถานการณ์ระหว่างวันที่ **24-29 สิงหาคม 2565**

จึงให้กรุงเทพมหานคร และจังหวัดนนทบุรี จังหวัดสมุทรปราการ ติดตามสถานการณ์ประชาสัมพันธ์และแจ้งเตือนประชาชนที่อาศัยอยู่ในพื้นที่ริมฝั่งแม่น้ำ และแจ้งหน่วยงานที่เกี่ยวข้อง ภาคเอกชนที่ประกอบกิจการในแม่น้ำเช่น งานก่อสร้างเขื่อนป้องกันตลิ่ง แพร้านอาหาร ท่าเทียบเรือโดยสารสาธารณะ เป็นต้น เตรียมความพร้อมในการปฏิบัติตามประกาศกองอำนวยการน้ำแห่งชาติ ฉบับที่ 32/2565 ลงวันที่ 22 สิงหาคม 2565

ตารางระดับน้ำในแม่น้ำเจ้าพระยา สูงสุด - ต่ำสุด (จุดวัดกองบัญชาการกองทัพเรือ กรุงเทพมหานคร)

ว/ด/ป	สูงสุด (เมตร)	เวลา	ต่ำสุด (เมตร)	เวลา
23 ส.ค. 65	1.43	19.58 น.	0.06	10.07 น.
24 ส.ค. 65	1.46	20.01 น.	0.09	11.17 น.
25 ส.ค. 65	1.55	20.19 น.	0.20	12.28 น.
26 ส.ค. 65	1.65	20.41 น.	0.28	13.23 น.

หมายเหตุ สูงสุด - ต่ำสุด เทียบจากระดับน้ำทะเลปานกลาง

6. ข้อสั่งการรัฐมนตรีว่าการกระทรวงมหาดไทย/ผู้บัญชาการป้องกันและบรรเทาสาธารณภัยแห่งชาติ

รัฐมนตรีว่าการกระทรวงมหาดไทยในฐานะผู้บัญชาการป้องกันและบรรเทาสาธารณภัยแห่งชาติ ได้มีข้อสั่งการเมื่อวันที่ 6 พ.ค. 65 สั่งการให้กองอำนวยการป้องกันและบรรเทาสาธารณภัยจังหวัดเตรียมพร้อมรับสถานการณ์อุทกภัยในช่วงฤดูฝน ปี 2565 ดังนี้

ด้วยกรมอุตุนิยมวิทยาได้คาดการณ์ลักษณะอากาศช่วงฤดูฝนของประเทศไทย ปี 2565 ว่าฤดูฝนของประเทศไทยปีนี้ จะเริ่มต้นประมาณกลางเดือนพฤษภาคม และจะสิ้นสุดประมาณกลางเดือนตุลาคม โดยในช่วงเดือนสิงหาคมและกันยายน จะเป็นช่วงที่มีฝนตกชุกหนาแน่น และมีโอกาสสูงที่จะมีพายุหมุนเขตร้อนเคลื่อนผ่านประเทศไทยบริเวณภาคตะวันออกเฉียงเหนือ และภาคเหนือ ซึ่งจะส่งผลให้มีฝนตกหนักถึงหนักมากอาจก่อให้เกิดสภาวะน้ำท่วมฉับพลัน น้ำป่าไหลหลาก รวมทั้งน้ำล้นตลิ่งได้ในบางพื้นที่

เพื่อให้การเตรียมรับสถานการณ์อุทกภัยในช่วงฤดูฝนปี 2565 เป็นไปอย่างมีประสิทธิภาพจึงให้กองอำนวยการป้องกันและบรรเทาสาธารณภัยจังหวัดดำเนินการ ดังนี้

1. การเตรียมความพร้อม

1.1 การเฝ้าระวังและติดตามสถานการณ์อุทกภัย ให้จัดตั้งคณะทำงานติดตามสถานการณ์ โดยมีหน่วยงานที่เกี่ยวข้องตามแผนเผชิญเหตุอุทกภัย ทำหน้าที่ติดตาม วิเคราะห์ข้อมูลสภาพอากาศ สถานการณ์น้ำ และประเมินสถานการณ์ที่อาจส่งผลให้เกิดสาธารณภัยในช่วงฤดูฝน เสนอต่อผู้อำนวยการจังหวัดในการเตรียมการเผชิญเหตุได้อย่างเหมาะสมกับสถานการณ์และสภาพพื้นที่

1.2 การจัดทำแผนเผชิญเหตุอุทกภัย ให้ทบทวนและปรับปรุงแผนเผชิญเหตุอุทกภัยของจังหวัด โดยให้ความสำคัญกับการจัดทำรายละเอียดในประเด็นสำคัญ อาทิ ข้อมูลพื้นที่เสี่ยงอุทกภัยดินถล่มในระดับหมู่บ้าน/ชุมชน รายการเครื่องมือ วัสดุ อุปกรณ์ เครื่องจักรกลสาธารณภัยของหน่วยงานต่างๆ การกำหนดจุด/พื้นที่ปลอดภัยประจำหมู่บ้าน/ชุมชน แผนรองรับการอพยพประชาชน และสถานที่จัดตั้งศูนย์พักพิงชั่วคราว การกำหนดบทบาทภารกิจหน่วยงานให้เหมาะสมกับโครงสร้างศูนย์บัญชาการเหตุการณ์จังหวัด ตามระบบบัญชาการเหตุการณ์ ช่องทางการสื่อสาร พื้นที่รับผิดชอบ และกำหนดตัวบุคคลหรือหน่วยงานที่เหมาะสมรับผิดชอบภารกิจให้ชัดเจน พร้อมทั้งกำหนดให้มีการซักซ้อมแนวทางการปฏิบัติตามแผนเผชิญเหตุอุทกภัยร่วมกับหน่วยงานที่เกี่ยวข้อง เพื่อสร้างความเข้าใจถึงกลไกการปฏิบัติงานร่วมกัน เมื่อเกิดสถานการณ์อุทกภัย

1.3 การระบายน้ำและการเพิ่มพื้นที่รองรับน้ำ ให้มอบหมายกองอำนวยการป้องกันและบรรเทาสาธารณภัยในแต่ละระดับ วางแผนการติดตั้งเครื่องจักรกลสาธารณภัยในพื้นที่เสี่ยงอุทกภัยไว้เป็นการล่วงหน้าอย่างเป็นระบบ โดยเฉพาะพื้นที่เสี่ยงในเขตชุมชน พื้นที่สำคัญทางเศรษฐกิจ และเส้นทางคมนาคมที่มักเกิดอุทกภัยเป็นประจำ ให้เร่งทำการขุดลอกท่อระบายน้ำ คูคลอง ทำความสะอาดร่องน้ำ สำหรับคู คลอง แหล่งน้ำต่างๆ ให้กำจัดวัชพืชขยะ สิ่งกีดขวางทางน้ำ เพื่อใช้รองรับน้ำฝน รวมถึงน้ำจากท่อระบายน้ำได้อย่างเต็มประสิทธิภาพ พร้อมทั้งให้วางแผนการลำเลียงน้ำที่มีการระบายในช่วงน้ำมากไปยังพื้นที่รองรับน้ำต่างๆ ที่มีน้ำน้อย อาทิ การเปิดทางน้ำการสูบน้ำไปยังแหล่งน้ำสาธารณะ เป็นต้น เพื่อกักเก็บน้ำไว้ใช้กรณีเกิดสถานการณ์ฝนทิ้งช่วง

1.4 การตรวจสอบความมั่นคงแข็งแรงสถานที่ใช้กักเก็บน้ำกั้นน้ำ อาทิ อ่างเก็บน้ำ พังกั้นน้ำ ให้มอบหมายหน่วยงานรับผิดชอบทำการสำรวจ ตรวจสอบ และปรับปรุงให้เกิดความมั่นคงแข็งแรง ตามหลักวิศวกรรมเพื่อรองรับกรณีฝนตกหนัก หรือน้ำไหลเข้า/ผ่านในปริมาณมาก รวมทั้งสร้างความมั่นใจให้กับประชาชนในพื้นที่

1.5 การแจ้งเตือนภัย เมื่อมีแนวโน้มการเกิดสถานการณ์อุทกภัย วาตภัย และดินถล่มให้แจ้งเตือนไปยังกองอำนวยการป้องกันและบรรเทาสาธารณภัยในแต่ละระดับ เพื่อเตรียมการให้ความช่วยเหลือตามแผนเผชิญเหตุอุทกภัย และให้แจ้งเตือนประชาชนทราบถึงสถานการณ์ในช่องทางต่างๆ เพื่อสร้างการรับรู้ถึงแนวทางการปฏิบัติตนให้เกิดความปลอดภัย ช่องทางการแจ้งข้อมูล และการขอรับความช่วยเหลือจากภาครัฐ

2. การเผชิญเหตุ

เมื่อเกิดหรือคาดว่าจะเกิดสถานการณ์อุทกภัย วาตภัย และดินถล่ม ให้ดำเนินการตามแนวทาง ดังนี้

2.1 จัดตั้งศูนย์บัญชาการเหตุการณ์จังหวัด อำเภอ และศูนย์ปฏิบัติการฉุกเฉินท้องถิ่นเพื่อเป็นศูนย์ควบคุมสั่งการ และอำนวยการหลักในการระดมสรรพกำลังตลอดจนการประสานการปฏิบัติระหว่างหน่วยงานต่างๆ ทั้งฝ่ายพลเรือน หน่วยทหาร องค์กรปกครองส่วนท้องถิ่น และองค์กรสาธารณกุศล

2.2 พื้นที่ที่เมื่อฝนตกหนัก มักเกิดน้ำท่วมขังสร้างความเสียหายต่อทรัพย์สินของประชาชน ให้มอบหมายฝ่ายปกครอง กำนัน ผู้ใหญ่บ้าน ผู้นำชุมชน อาสาสมัครป้องกันภัยฝ่ายพลเรือน ตลอดจนเชิญชวนประชาชนจิตอาสา ร่วมเฝ้าระวัง และร่วมกันกำจัดสิ่งกีดขวางทางน้ำ พร้อมทั้งบูรณาการหน่วยงานฝ่ายพลเรือน หน่วยทหาร ตลอดจนภาคเอกชน ในการใช้เครื่องจักรกลสาธารณภัยเปิดทางน้ำ หรือสูบน้ำระบายออกจากพื้นที่

2.3 จัดชุดปฏิบัติการให้ความช่วยเหลือประชาชนแต่ละด้านให้ครอบคลุม อาทิ ด้านการดำรงชีพ ให้จัดตั้งโรงครัวพระราชทาน การให้ความช่วยเหลือด้านอาหาร น้ำดื่ม การรักษาพยาบาล แก่ประชาชนที่ประสบภัยตามวงรอบอย่างต่อเนื่อง ด้านที่อยู่อาศัยให้บูรณาการหน่วยงาน ทั้งฝ่ายพลเรือน หน่วยทหาร อาสาสมัครประชาชนจิตอาสาและองค์กรปกครองส่วนท้องถิ่น เพื่อเร่งซ่อมแซมบ้านเรือนประชาชนโดยเร็ว และกรณีเส้นทางคมนาคมมีน้ำท่วมขังหรือได้รับความเสียหายจากอุทกภัย ให้จัดทำป้ายแจ้งเตือน จัดเจ้าหน้าที่อำนวยความสะดวกแนะนำเส้นทางเลี่ยงที่ปลอดภัย รวมทั้งจัดยานพาหนะที่เหมาะสม อาทิ เรือ รถยกสูง เพื่อให้ความช่วยเหลือประชาชน พร้อมทั้งเร่งซ่อมแซมเส้นทางที่ชำรุด/ถูกตัดขาด เพื่อให้ประชาชนสามารถกลับมาใช้ชีวิตได้ตามปกติโดยเร็ว

2.4 การรายงานสถานการณ์อุทกภัย ให้รายงานให้กระทรวงมหาดไทยทราบผ่านกองอำนวยการป้องกันและบรรเทาสาธารณภัยกลางตามช่องทางที่กำหนดอย่างต่อเนื่อง และเนื่องจากปัจจุบันยังคงมีสถานการณ์การแพร่ระบาดของโรคติดเชื้อไวรัสโคโรนา 2019 (COVID-19) จึงขอให้ความสำคัญกับการดำเนินการตามมาตรการป้องกันโรคของกระทรวงสาธารณสุขด้วย

7. สภาพน้ำในอ่างเก็บน้ำ (ข้อมูลกรมชลประทาน วันที่ 25 ส.ค. 65)

ตารางสภาพน้ำในอ่างเก็บน้ำขนาดใหญ่ จำนวน 35 อ่าง

อ่างเก็บน้ำ	ความจุที่ รณก. (ล้าน ม ³)	ปริมาณน้ำในอ่างฯ		ปริมาณน้ำใช้การได้		ปริมาณน้ำไหลลงอ่างฯ		ปริมาณน้ำระบาย		ปริมาณน้ำ รับได้อีก (ล้าน ม ³)
		ปริมาตร (ล้าน ม ³)	%น้ำกับ กัก	ปริมาตร (ล้าน ม ³)	% น้ำ ใช้การ	วันนี้ (ล้าน ม ³)	เมื่อวาน (ล้าน ม ³)	วันนี้ (ล้าน ม ³)	เมื่อวาน (ล้าน ม ³)	
1. ภูมิพล (ตก)	13,462	6,714	50	2,914	30	39.01	33.70	2.00	2.00	6,748
2. สิริกิติ์(อต)	9,510	5,129	54	2,279	34	53.71	70.54	3.63	0.00	4,381
3. แม่จัดสมบุรณ์ชล(ชม)	265	227	86	214	85	1.75	3.69	3.39	2.68	38
4. แม่กวงอุดมธารา(ชม)	263	143	54	129	52	2.72	2.05	0.48	0.48	120
5. กิวลม(ลป)	106	75	70	71	69	12.54	12.96	12.18	13.08	31
6. กิวคหมา(ลป)	170	131	77	125	76	3.41	5.76	6.36	7.79	39
7. แควน้อยบำรุงแดน(พล)	939	731	78	688	77	35.43	36.64	15.55	16.70	208

อ่างเก็บน้ำ	ความจุที่ รณก. (ล้าน ม ³)	ปริมาณน้ำในอ่างฯ		ปริมาณน้ำใช้การได้		ปริมาณน้ำไหลลงอ่างฯ		ปริมาณน้ำระบาย		ปริมาณน้ำ รับได้อีก (ล้าน ม ³)
		ปริมาตร (ล้าน ม ³)	%น้ำเก็บ กัก	ปริมาตร (ล้าน ม ³)	% น้ำ ใช้การ	วันนี้ (ล้าน ม ³)	เมื่อวาน (ล้าน ม ³)	วันนี้ (ล้าน ม ³)	เมื่อวาน (ล้าน ม ³)	
8. แม่มอก(ลป)	110	63	57	47	50	0.50	0.37	0.24	0.24	47
9. ห้วยหลวง(อต)	136	62	46	56	43	2.81	1.20	0.11	0.11	74
10. น้ำอูน(สน)	520	349	67	304	64	5.21	6.60	0.00	0.00	171
11. น้ำพุง(สน)	165	80	48	72	46	0.71	1.75	0.65	0.61	85
12. จุฬารณณ์(ชย)	164	83	51	46	36	1.24	0.61	1.91	0.73	81
13. อุบลรัตน์(ชก)	2,431	1,257	52	676	37	54.21	56.40	14.07	15.08	1,174
14. ลำปาว(กส)	1,980	1,204	61	1,104	59	17.34	26.12	5.43	5.60	776
15. ลำตะคอง(นม)	314	188	60	165	57	0.91	1.21	1.30	1.30	126
16. ลำพระเพลิง(นม)	155	94	61	93	61	1.16	0.63	1.59	1.55	61
17. มูลบย(นม)	141	91	64	84	62	0.34	0.50	0.57	0.57	50
18. ลำแซะ(นม)	275	189	69	182	68	0.73	0.85	0.98	0.98	86
19. ลำนางรอง(บร)	121	88	72	84	71	0.00	0.08	0.37	0.37	33
20. สีรินธร(อบ)	1,966	1,411	72	580	51	19.16	9.73	11.41	11.42	555
21. ป่าสักชลสิทธิ์(ลป)	960	459	48	456	48	19.41	19.42	34.56	34.56	501
22. ทับเสลา(อน)	160	91	57	74	52	0.05	0.14	0.05	0.00	69
23. กระเสียว(สพ)	299	182	61	142	55	0.79	1.09	1.82	1.82	117
24. ศรีนครินทร์(กจ)	17,745	14,101	79	3,836	51	30.17	25.28	20.00	20.00	3,644
25. วชิราลงกรณ์(กจ)	8,860	5,574	63	2,562	44	24.49	30.36	14.96	14.94	3,286
26. ขุนด่านปราการชล(นย)	224	147	66	143	65	1.04	1.05	0.10	0.68	77
27. คลองสิียด(ฉช)	420	205	49	175	45	2.80	0.13	0.01	0.06	215
28. บางพระ(ชบ)	117	94	80	82	78	0.16	0.01	0.31	0.30	23
29. ทนองปลาไหล(รย)	164	130	79	117	78	0.72	0.31	0.42	0.42	34
30. ประแสร์(รย)	295	211	72	191	70	3.06	0.71	2.90	2.67	84
31. นฤปดินทรจินดา(ปจ)	295	139	47	125	44	1.71	1.08	0.00	0.00	156
32. แก่งกระจาน(ทบ)	710	406	57	341	53	3.76	4.10	2.59	2.59	304
33. ปราณบุรี(ปช)	391	233	60	216	58	1.66	1.60	2.62	3.05	158
34. รัชชประภา(สฎ)	5,639	3,301	59	1,949	45	5.78	9.04	5.43	7.40	2,338
35. บางลาย(ยล)	1,454	761	52	484	41	3.60	2.79	7.98	7.95	693
รวมทั้งประเทศ	70,926	44,343	63	20,804	44	352.07	368.48	175.97	177.73	26,583
หมายเหตุ	ปริมาณน้ำที่มากกว่า ร้อยละ 80		ปริมาณน้ำที่น้อยกว่าหรือเท่ากับ ร้อยละ 30		ปริมาณน้ำที่ใช้การได้ น้อยกว่าร้อยละ 30		% น้ำเก็บกัก / ปริมาณน้ำไหลเข้าอ่างฯ / ปริมาณ น้ำระบาย สูงสุด			

อ่างเก็บน้ำขนาดใหญ่ที่ปริมาณน้ำเก็บกักอยู่ในเกณฑ์มากกว่าร้อยละ 80 ขึ้นไป จำนวน 1 อ่าง

(แม่จัดสมบูรณ์ชล)

อ่างเก็บน้ำขนาดใหญ่ที่ปริมาณน้ำน้อยกว่าหรือเท่ากับ ร้อยละ 30 ของความจุอ่างฯ ไม่มี

อ่างเก็บน้ำขนาดใหญ่ที่ปริมาณน้ำที่ใช้การได้อยู่ในเกณฑ์น้อยกว่าร้อยละ 30 ของความจุอ่างฯ ไม่มี

8. สถิติอุบัติเหตุทางถนน วันที่ 26 ส.ค. 65 (ข้อมูลจากบริษัทกลางคุ้มครองผู้ประสบภัยจากรถจำกัด ยังไม่รวมข้อมูล สตช. และ สธ.)

ช่วงเวลา	ผู้เสียชีวิต	ผู้บาดเจ็บ	รวม
25 ส.ค. 65	36	2,711	2,747
1 ส.ค. - 25 ส.ค. 65	906	64,459	65,365
1 ม.ค. 65 - 25 ส.ค. 65	9,490	586,751	596,241

จึงเรียนมาเพื่อโปรดทราบ

นายบุญธรรม เลิศสุขีเกษม
อธิบดีกรมป้องกันและบรรเทาสาธารณภัย
ผู้อำนวยการกลาง