



รายงานสถานการณ์สาธารณภัย

กรมป้องกันและบรรเทาสาธารณภัย กระทรวงมหาดไทย

ศูนย์อำนวยการบรรเทาสาธารณภัย (ส่วนปฏิบัติการ) www.nirapai.com

โทรสาร 0-2241-7450-6 สายด่วนนิรภัย 1784 Line @1784DDPM



ที่ของข่าว 477/2565

วันที่ 19 สิงหาคม 2565

(เวลา 06.00 น.)

กรมป้องกันและบรรเทาสาธารณภัยขอรายงานสถานการณ์สาธารณภัยประจำวัน ดังนี้

1. สถานการณ์สาธารณภัย

1.1 อุทกภัย

จากสถานการณ์ร่องมรสุมพาดผ่านประเทศลาวตอนบนเข้าสู่หย่อมความกดอากาศต่ำกำลังแรงบริเวณทะเลจีนใต้ ในขณะที่หย่อมความกดอากาศต่ำปกคลุมประเทศเมียนมาและประเทศลาวตอนบน ประกอบกับมรสุมตะวันตกเฉียงใต้พัดปกคลุมทะเลอันดามัน ภาคใต้ และอ่าวไทย ทำให้มีฝนตกหนักถึงหนักมากบางแห่ง และการระบายน้ำเหนือเขื่อนเจ้าพระยา อาจส่งผลให้เกิดน้ำท่วมฉับพลัน น้ำป่าไหลหลาก น้ำท่วมขัง น้ำล้นตลิ่ง ในระหว่างวันที่ 15 - 18 สิงหาคม 2565 เกิดสถานการณ์ในพื้นที่ 17 จ. (เชียงราย ลำปาง พะเยา โขงพระยา พิษณุโลก เพชรบูรณ์ พิจิตร ลำพูน ตาก นครสวรรค์ มหาสารคาม ขอนแก่น ศรีสะเกษ ชัยภูมิ อุบลราชธานี ปราจีนบุรี สระแก้ว พระนครศรีอยุธยา อ่างทอง) 39 อ. 96 ต. 303 ม. บ้านเรือนประชาชนได้รับผลกระทบ 10,338 ครัวเรือน ปัจจุบันยังคงมีสถานการณ์ 6 จ. (ลำปาง อุบลราชธานี ขอนแก่น สระแก้ว ปราจีนบุรี พระนครศรีอยุธยา) 14 อ. 58 ต. 231 ม. ดังนี้

จังหวัด	วันเกิดเหตุ	ผลกระทบ			รายชื่ออำเภอ	ความเสียหาย			สถานการณ์ปัจจุบัน
		อำเภอ	ตำบล	หมู่บ้าน		ครัวเรือน	เสียชีวิต	บาดเจ็บ	
ภาคเหนือ รวม 1 จังหวัด 1 อ. 1 ต. 1 ม. บ้านเรือนประชาชนได้รับผลกระทบ - ครัวเรือน									
1. ลำปาง	18 ส.ค. 65	1	1	1	สบปราบ	-	-	-	ปัจจุบันระดับน้ำทรงตัว
ภาคตะวันออกเฉียงเหนือ รวม 2 จังหวัด 7 อ. 21ต. 96 ม. บ้านเรือนประชาชนได้รับผลกระทบ 6,821 ครัวเรือน									
2. อุบลราชธานี	17 ส.ค. 65	6	20	95	เมืองฯ วารินชำราบ เดชอุดม นาจะหลวย น้ำยืน พุ่งศรีอุดม	6,821	-	-	ปัจจุบันระดับน้ำลดลง
3. ขอนแก่น	17 ส.ค. 65	1	1	1	มัญจาคีรี	-	-	-	ปัจจุบันระดับน้ำลดลง
ภาคตะวันออก รวม 2 จังหวัด 2 อ. 3 ต. 4 ม. บ้านเรือนประชาชนได้รับผลกระทบ 17 ครัวเรือน									
4. สระแก้ว	15 ส.ค. 65	1	2	3	วังน้ำเย็น	9	-	-	ปัจจุบันระดับน้ำทรงตัว
5. ปราจีนบุรี	18 ส.ค. 65	1	1	1	กบินทร์บุรี	8	-	-	ปัจจุบันระดับน้ำลดลง
ภาคกลาง รวม 1 จังหวัด 4 อ. 33 ต. 130 ม. บ้านเรือนประชาชนได้รับผลกระทบ 3,398 ครัวเรือน									
6.พระนครศรีอยุธยา	-	4	33	130	เสนา ผักไห่ บางบาล บางไทร	3,398	-	-	ปัจจุบันระดับน้ำทรงตัว

1) จ.ปราจีนบุรี วันที่ 18 ส.ค. 65 เวลา 17.40 น. เกิดน้ำเอ่อล้นตลิ่งในพื้นที่ชุมชนตลาดเก่า ต.กบินทร์ อ.กบินทร์บุรี บ้านเรือนประชาชนได้รับผลกระทบ 8 ครัวเรือน ไม่มีผู้บาดเจ็บและเสียชีวิต โดย สนง.ปภ.จ. อำเภอบ้านนา หน่วยทหารในพื้นที่ จนท.ตร. อปท.จิตอาสา อปพร.อาสาสมัคร มูลนิธิ เข้าสำรวจความเสียหายและให้การช่วยเหลือเบื้องต้น **ปัจจุบันระดับลดลง**



2) จ.ลำปาง วันที่ 18 ส.ค. 65 เวลา 09.30 น. เกิดอุทกภัยในพื้นที่ ต.สบปราบ อ.สบปราบ ความเสียหายอยู่ระหว่างสำรวจ ไม่มีผู้บาดเจ็บและเสียชีวิต โดย สนง.ปภ.จ. อำเภอบ้านนา หน่วยทหารในพื้นที่ จนท.ตร. อปท.จิตอาสา อปพร.อาสาสมัคร มูลนิธิ เข้าสำรวจความเสียหายและให้การช่วยเหลือเบื้องต้น **ปัจจุบันระดับน้ำทรงตัว**



3) จ.ขอนแก่น วันที่ 17 ส.ค. 65 เวลา 09.00 น. เกิดฝนตกหนักน้ำท่วมขังผิดการจราจรในพื้นที่ ต.มัญจาคีรี อ.มัญจาคีรี บริเวณทางหลวงหมายเลข 229 ตอนบ้านไผ่ - มัญจาคีรี กม.24 + 00 - 24 + 595 รถเล็กไม่สามารถสัญจรผ่านได้ ไม่มีผู้บาดเจ็บและเสียชีวิต โดย สนง.ปภ.จ. อำเภอบ้านนา หน่วยทหารในพื้นที่ จนท.ตร. อปท. จิตอาสา อปพร.อาสาสมัคร มูลนิธิ เข้าสำรวจความเสียหายและให้การช่วยเหลือเบื้องต้น **ปัจจุบันระดับน้ำทรงตัว**



4) จ.สระแก้ว วันที่ 17 ส.ค. 65 เวลา 16.00 น. เกิดอุทกภัยพื้นที่ ต.สระขวัญ อ.วังน้ำเย็น บ้านเรือนประชาชนได้รับผลกระทบ 6 หลัง ไม่มีผู้บาดเจ็บและเสียชีวิต โดย สนง.ปภ.จ. อำเภอก หน่วยทหารในพื้นที่ จนท.ตร. อปท. จิตอาสา อปพร.อาสาสมัคร มูลนิธิ เข้าสำรวจความเสียหายและให้การช่วยเหลือเบื้องต้น

ปัจจุบันระดับน้ำทรงตัว



5) จ.อุบลราชธานี วันที่ 17 ส.ค. 65 เวลา 06.30 น. เกิดน้ำเอ่อล้นตลิ่งในพื้นที่ ชุมชนวังแดง ทน.อุบลราชธานี อ.เมืองฯ อ.วารินชำราบ อ.เดชอุดม อ.นาจะหลวย อ.น้ำยืน อ.ทุ่งศรีอุดม อพยพประชาชน 7 ครัวเรือน 24 คน ความเสียหายอยู่ระหว่างสำรวจ ไม่มีผู้บาดเจ็บและเสียชีวิต โดย ศูนย์ ปภ.เขต 13 อุบลราชธานี สนง.ปภ.จ. อำเภอก หน่วยทหารในพื้นที่ จนท.ตร. อปท. จิตอาสา อปพร.อาสาสมัคร มูลนิธิ เข้าสำรวจความเสียหายและให้การช่วยเหลือเบื้องต้น พร้อมจัดตั้งศูนย์พักพิงชั่วคราว ณ สวนสาธารณะห้วยม่วง

ปัจจุบันระดับน้ำลดลง



6) จ.พระนครศรีอยุธยา วันที่ 13 ส.ค. 65 เกิดน้ำล้นตลิ่งจากการระบายน้ำเขื่อนเจ้าพระยาในพื้นที่ 4 อ. 32 ต. 125 ม. ได้แก่ ต.หัวเวียง ต.บ้านกระทุ่ม ต.บ้านโพธิ์ ต.บ้านแพน ต.รางจรเข้ ต.เสนา อ.เสนา ต.บ้านใหญ่ ต.ท่าดินแดง ต.ผักไห่ ต.ลาดชิด ต.ตาลาน ต.อมฤต อ.ผักไห่ ต.วัดตะกุก ต.บ้านคลัง ต.ทางช้าง ต.น้ำเต้า ต.บ้านกุ่ม ต.บางหัก ต.บางหลวง ต.บางหลวงโดด ต.กบเจา อ.บางบาล ต.บางยี่โท ต.สนามไชย ต.บ้านเกาะ ต.บ้านกลิ่ง ต.บ้านแปง ต.หน้าไม้ ต.โคกช้าง ต.ราชคราม ต.แคตก ต.แคออก ต.เชียงรากน้อย ต.บ้านม้า อ.บางไทร บ้านเรือนประชาชนได้รับผลกระทบ 3,398 ครัวเรือน ไม่มีผู้ได้รับบาดเจ็บและเสียชีวิต โดย ศูนย์ ปภ.เขต 2 สุพรรณบุรี สนง.ปภ.จ. อำเภอก อปท. หน่วยทหาร จิตอาสา อปพร. อาสาสมัคร มูลนิธิและหน่วยงานที่เกี่ยวข้องของสนับสนุนเครื่องจักรกลสาธารณภัย เร่งการระบายน้ำออกจากพื้นที่ พร้อมเข้าสำรวจความเสียหายและให้การช่วยเหลือเบื้องต้น

ปัจจุบันระดับน้ำเพิ่มขึ้น



2. การคาดการณ์ลักษณะอากาศ

2.1 ประกาศกรมอุตุนิยมวิทยา เรื่อง ฝนตกหนักถึงหนักมากบริเวณประเทศไทย (มีผลกระทบตั้งแต่วันที่ 20 -22 สิงหาคม 2565) ฉบับที่ 2 (205/2565) วันที่ 19 ส.ค. 65 เวลา 05.00 น.

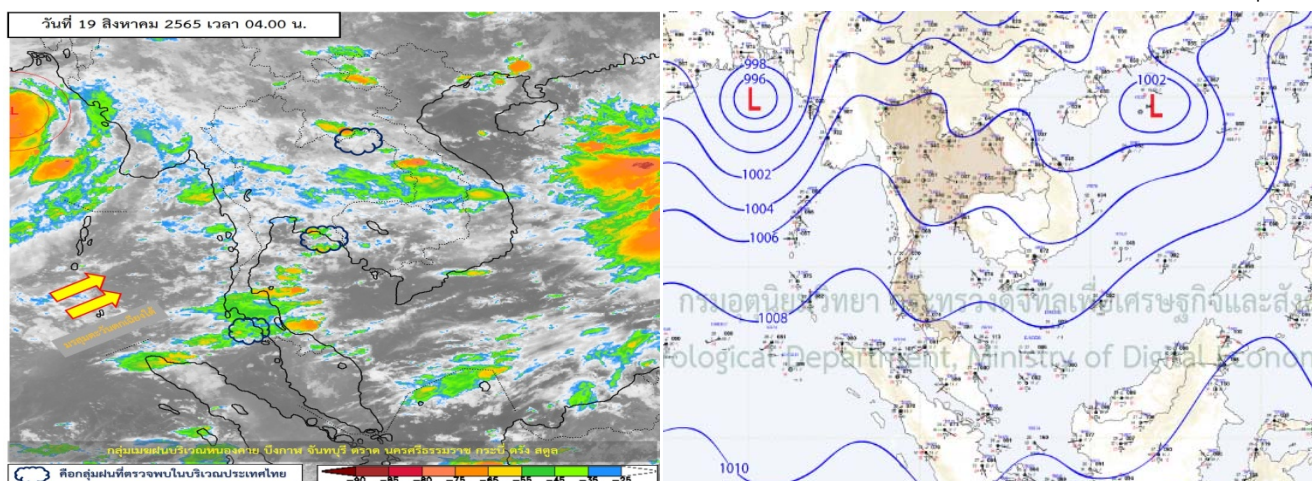
ในช่วงวันที่ 20-22 สิงหาคม 2565 ร่องมรสุมพาดผ่านภาคเหนือและภาคตะวันออกเฉียงเหนือ ในขณะที่หย่อมความกดอากาศต่ำบริเวณทะเลจีนใต้ตอนบนจะเคลื่อนเข้าสู่แนวร่องมรสุม ประกอบกับมรสุมตะวันตกเฉียงใต้ที่พัดปกคลุมทะเลอันดามัน ประเทศไทย และอ่าวไทย จะมีกำลังแรงขึ้น ทำให้ประเทศไทยมีฝนเพิ่มขึ้นและมีฝนตกหนักถึงหนักมากบางแห่งในภาคเหนือ ภาคตะวันออกเฉียงเหนือ ภาคกลางรวมทั้งกรุงเทพมหานครและปริมณฑล ภาคตะวันออก และภาคใต้ ขอให้ประชาชนบริเวณดังกล่าวระวังอันตรายจากฝนตกหนักถึงหนักมากและฝนที่ตกสะสมซึ่งอาจทำให้เกิดน้ำท่วมฉับพลันและน้ำป่าไหลหลากโดยเฉพาะพื้นที่ลาดเชิงเขาใกล้ทางน้ำไหลผ่านและพื้นที่ลุ่ม

สำหรับมรสุมตะวันตกเฉียงใต้ที่พัดปกคลุมทะเลอันดามัน ภาคใต้ และอ่าวไทยมีกำลังปานกลาง ทำให้คลื่นลมบริเวณทะเล อันดามันตอนบนมีกำลังปานกลางโดยมีคลื่นสูงประมาณ 2 เมตร บริเวณที่มีฝนฟ้าคะนองคลื่นสูงมากกว่า 2 เมตร ส่วนทะเลอันดามันตอนล่างและอ่าวไทยตอนบนมีคลื่นสูง 1-2 เมตร บริเวณที่มีฝนฟ้าคะนองคลื่นสูงประมาณ 2 เมตร ขอให้ชาวเรือเดินเรือด้วยความระมัดระวังและหลีกเลี่ยงการเดินเรือในบริเวณที่มีฝนฟ้าคะนองไว้ด้วย

2.2 พยากรณ์อากาศกรมอุตุนิยมวิทยา ประจำวันที่ 19 ส.ค. 65 เวลา 05.00 น.

พยากรณ์อากาศ 24 มรสุมตะวันตกเฉียงใต้พัดปกคลุมทะเลอันดามัน ประเทศไทย และอ่าวไทย ในขณะที่หย่อมความกดอากาศต่ำปกคลุมบริเวณทะเลจีนใต้ตอนบน ลักษณะเช่นนี้ทำให้ประเทศไทยมีฝนลดลงแต่ยังคงมีฝนตกหนักบางแห่งในภาคตะวันออกเฉียงเหนือ ภาคตะวันออก และภาคใต้ตอนล่าง ขอให้ประชาชนในบริเวณดังกล่าวระวังอันตรายจากฝนตกหนักและฝนที่ตกสะสมไว้ด้วย

อนึ่งในช่วงวันที่ 20 - 22 สิงหาคม 2565 ร่องมรสุมพาดผ่านภาคเหนือและภาคตะวันออกเฉียงเหนือ ในขณะที่หย่อมความกดอากาศต่ำบริเวณทะเลจีนใต้ตอนบนจะเคลื่อนเข้าสู่แนวร่องมรสุม ประกอบกับมรสุมตะวันตกเฉียงใต้ที่พัดปกคลุมทะเลอันดามัน ประเทศไทย และอ่าวไทย จะมีกำลังแรงขึ้น ทำให้ประเทศไทยมีฝนเพิ่มขึ้นและมีฝนตกหนักถึงหนักมากบางแห่งในภาคเหนือ ภาคตะวันออกเฉียงเหนือ ภาคกลางรวมทั้งกรุงเทพมหานครและปริมณฑล ภาคตะวันออก และภาคใต้ ขอให้ประชาชนบริเวณดังกล่าวระวังอันตรายจากฝนตกหนักถึงหนักมากและฝนที่ตกสะสมซึ่งอาจทำให้เกิดน้ำท่วมฉับพลันและน้ำป่าไหลหลากโดยเฉพาะพื้นที่ลาดเชิงเขาใกล้ทางน้ำไหลผ่านและพื้นที่ลุ่ม



3. ข้อมูลปริมาณฝนสูงสุดรายภาค เวลา 01.00 น. วันที่ 18 ส.ค. 65 ถึง เวลา 01.00 น. วันที่ 19 ส.ค. 65 (ข้อมูลกรมอุตุนิยมวิทยา)

ภาค	จังหวัด	สถานีวัด	อำเภอ/เขต	ปริมาณฝน
เหนือ	ตาก	-	ดอยมูเซอ	9.9 มม.
ตะวันออกเฉียงเหนือ	บึงกาฬ	-	เมืองฯ	75.7 มม.
กลาง	สมุทรสงคราม	-	เมืองฯ	6.8 มม.
ตะวันออก	นครนายก	สอต.เขาเขียว	เมืองฯ	11.3 มม.
ใต้ฝั่งตะวันออก	นครศรีธรรมราช	ต.บางจาก	เมืองฯ	59.3 มม.
ใต้ฝั่งตะวันตก	ระนอง	-	เมืองฯ	11.8 มม.
กรุงเทพฯ และปริมณฑล	กรุงเทพมหานคร	-	บางนา	22.1 มม.
เกณฑ์ปริมาณน้ำฝน	0.1-10 มม.= ฝนเล็กน้อย	10.1-35.0 มม.= ฝนปานกลาง	35.1-90.0 มม. = ฝนหนัก	มากกว่า 90.0 มม.= ฝนหนักมาก

4. ข้อมูลอุณหภูมิรายภาค (กรมอุตุนิยมวิทยา ณ วันที่ 19 ส.ค. 65)

ภาค	อุณหภูมิ ต่ำสุด (°C)	จังหวัด	อุณหภูมิ สูงสุด (°C)	จังหวัด
เหนือ	21.3	ตาก	35.3	อุดรดิตถ์
ตะวันออกเฉียงเหนือ	22.8	นครราชสีมา	34.2	บุรีรัมย์
กลาง	23.5	พระนครศรีอยุธยา	35.0	อุทัยธานี ลพบุรี
ตะวันออก	24.0	ฉะเชิงเทรา	34.1	ชลบุรี
ใต้	23.3	ประจวบคีรีขันธ์	36.0	สุราษฎร์ธานี
กรุงเทพมหานคร/ปริมณฑล	25.8	สมุทรปราการ	35.6	กรุงเทพมหานคร

*** อุณหภูมิต่ำสุด 11.9 องศาเซลเซียส (ยอดดอยอินทนนท์ อ.จอมทอง จ.เชียงใหม่)

5. พื้นที่เฝ้าระวังและเตรียมพร้อมรับสถานการณ์

5.1 กองอำนวยการป้องกันและบรรเทาสาธารณภัยกลาง (กอปภ.ก.) ได้ติดตามสภาวะอากาศและพิจารณาปัจจัยเสี่ยง กอปรกับกรมอุตุนิยมวิทยาได้มีประกาศฉบับที่ 1 (204/2565) ลงวันที่ 18 สิงหาคม 2565 เวลา 05.00 น. แจ้งว่า ร่องมรสุมพาดผ่านภาคเหนือและภาคตะวันออกเฉียงเหนือ ในขณะที่หย่อมความกดอากาศต่ำบริเวณทะเลจีนใต้ตอนบนจะเคลื่อนเข้าสู่แนวร่องมรสุม และมรสุมตะวันตกเฉียงใต้ที่พัดปกคลุมทะเลอันดามันประเทศไทย และอ่าวไทย จะมีกำลังแรงขึ้น ทำให้มีฝนเพิ่มขึ้นและมีฝนตกหนักถึงหนักมากบางพื้นที่ บริเวณภาคเหนือ ภาคตะวันออกเฉียงเหนือ ภาคกลาง และภาคใต้ รวมทั้งกรุงเทพมหานครและปริมณฑล โดยมีพื้นที่เฝ้าระวังสถานการณ์น้ำท่วมฉับพลัน น้ำป่าไหลหลาก และน้ำท่วมขัง ระหว่างวันที่ 20 - 22 สิงหาคม 2565 ดังนี้

ภาคเหนือ จังหวัดแม่ฮ่องสอน (อ.เมืองฯ ปาย ปางมะผ้า แม่สะเรียง) เชียงใหม่ (อ.ฝาง แม่เอย เชียงดาว เวียงแหง สะเมิง) เชียงราย (อ.เมืองฯ แม่จัน แม่สาย เวียงป่าเป้า แม่ฟ้าหลวง พญาเม็งราย ขุนตาล เวียงแก่น เทิง เชียงของ เชียงแสน ดอยหลวง) ลำพูน (อ.ลี้ หุ่นหัวช้าง) ลำปาง (อ.เมืองฯ เกิน เสริมงาม วังเหนือ แจ่ม เมืองปาน แม่พริก สบปราบ เกาะคา งาว ห้างฉัตร) พะเยา (อ.เมืองฯ แม่ใจ เชียงคำ ปง จุน ภูซาง ดอกคำใต้) แพร่ (อ.เมืองฯ วังชิ้น ร้องกวาง ลอง สอง เด่นชัย) น่าน (อ.เมืองฯ เชียงกลาง สองแคว ปัว เฉลิมพระเกียรติ บ่อเกลือ หุ่นช้าง ท่าวังผา ภูเพียง เวียงสา) ตาก (อ.ท่าสองยาง แม่ระมาด แม่สอด) สุโขทัย (อ.เมืองฯ หุ่นเสลี่ยม บ้านด่านลานหอย ศรีสัชชาลัย ศิริมาศ) อุดรดิตถ์ (อ.ท่าปลา น้ำปาด) พิษณุโลก (อ.วังทอง นครไทย เนินมะปรางชาติ ตระการ วัดโบสถ์) พิจิตร (อ.ทับคล้อ ดงเจริญ) เพชรบูรณ์ (อ.เมืองฯ วังโป่ง ชนแดน หล่มสัก หล่มเก่า เขาค้อ หนองไผ่) และนครสวรรค์ (อ.ไพศาลี ท่าตะโก)

ภาคตะวันออกเฉียงเหนือ จังหวัดเลย (อ.เมืองฯ ด้านซ้าย ท่าลี่ นาแห้ว) หนองคาย (อ.สังคม โปธิ์ตาก) บึงกาฬ (อ.เมืองฯ บุ่งคล้า) หนองบัวลำภู (อ.สุวรรณคูหา) อุดรธานี (อ.กุดจับ นาเยิง น้ำโสม) สกลนคร (อ.เมืองฯ ภูพาน สว่างแดนดิน) นครพนม (อ.เมืองฯ) มุกดาหาร (อ.เมืองฯ ดงหลวง หัวน้ำใหญ่ หนองสูง) ชัยภูมิ (อ.เมืองฯ หนองบัวระเหว แก้งคล้อ บ้านแท่น ภูเขียว คอนสวรรค์) ขอนแก่น (อ.เมืองฯ ชุมแพ ภูเวียง ภูพานาน มัญจาคีรี ชนบท บ้านแฮด) มหาสารคาม (อ.โกสุมพิสัย) กาฬสินธุ์ (อ.เมืองฯ ยางตลาด) ร้อยเอ็ด (อ.เสลภูมิ) ยโสธร (อ.มหาชนะชัย คำเขื่อนแก้ว เลิงนกทา) อำนาจเจริญ (อ.เมืองฯ ชานุมาน) นครราชสีมา (อ.ด่านขุนทด โนนไทย วังน้ำเขียว ปักธงชัย พิมาย จักราช ลำทะเมนชัย ชุมพวง ปากช่อง สีคิ้ว) บุรีรัมย์ (อ.เฉลิมพระเกียรติ ประโคนชัย โนนดินแดง นางรอง สตึก คูเมือง) สุรินทร์ (อ.ปราสาท พนมดงรัก) ศรีสะเกษ (อ.ขุนหาญ กันทรลักษณ์) และอุบลราชธานี (อ.เมืองฯ บุณฑริก น้ำยืน นาจะหลวย น้ำขุ่น วารินชำราบ เดชอุดม นาเยีย)

ภาคกลาง จังหวัดกาญจนบุรี (อ.ทองผาภูมิ สังขละบุรี) ราชบุรี (อ.สวนผึ้ง บ้านคา) สมุทรปราการ (อ.เมืองฯ บางพลี บางเสาธง) นครนายก (อ.เมืองฯ ปากพลี) ปราจีนบุรี (อ.เมืองฯ ประจันตคาม กบินทร์บุรี นาดี) สระแก้ว (อ.เมืองฯ วังน้ำเย็น ตาพระยา) ระยอง (อ.เมืองฯ เขาชะเมา แกลง บ้านค่าย) จันทบุรี (อ.เมืองฯ นายายอาม เขาคิชฌกูฏ สอยดาว โป่งน้ำร้อน มะขาม ชลุม) และตราด (อ.บ่อไร่ เขาสมิง คลองใหญ่ เกาะช้าง เกาะกูด แหลมงอบ)

จึงให้จังหวัดติดตามสถานการณ์และแจ้งเตือนประชาชนที่อยู่ในพื้นที่เสี่ยงภัยทราบล่วงหน้า โดยให้ติดตามปริมาณฝนที่ตกในพื้นที่แต่ละจุดอย่างใกล้ชิด รวมถึงเฝ้าระวังพื้นที่เสี่ยงฝนตกหนักหรือบริเวณฝนสะสม ซึ่งอาจทำให้เกิดอุทกภัยได้ สำหรับสถานที่ท่องเที่ยวทางธรรมชาติ โดยเฉพาะถ้ำน้ำตกถ้ำลอด หากมีฝนตกหนัก มีความเสี่ยงที่จะเกิดภัย ให้ผู้ว่าราชการจังหวัดสั่งการหน่วยงานที่รับผิดชอบ ประกาศแจ้งเตือนและปิดกั้นพื้นที่ ห้ามบุคคลใดเข้าพื้นที่โดยเด็ดขาด พร้อมทั้งจัดเจ้าหน้าที่เฝ้าระวังพื้นที่เสี่ยงภัยดังกล่าว ตลอด 24 ชั่วโมง และให้กรุงเทพมหานคร ได้ประชาสัมพันธ์/แจ้งเตือนประชาชน เฝ้าระวังและติดตามสถานการณ์ รวมถึงรับมือจากสถานการณ์ฝนตกหนักถึงหนักมาก ทั้งนี้ให้ประชาสัมพันธ์ แจ้งเตือนประชาชนให้ติดตามข้อมูลสภาวะอากาศ และข่าวสารจากทางราชการ พร้อมระวังอันตรายจากการสัญจรบริเวณที่มีฝนตกหนัก รวมถึงบริเวณที่มีน้ำท่วมขังเป็นประจำ หากมีแนวโน้มจะเกิดสถานการณ์รุนแรงในพื้นที่ ให้ถือปฏิบัติตามข้อสั่งการและมาตรการตามหนังสือ กองบัญชาการป้องกันและบรรเทาสาธารณภัยแห่งชาติ ด่วนที่สุด ที่ มท (บกปภ) 0624/ว 007 ลงวันที่ 6 พฤษภาคม 2565

เพื่อเป็นการเตรียมความพร้อม เฝ้าระวังและติดตามสถานการณ์ รวมทั้งลดผลกระทบจากสถานการณ์ดังกล่าวอย่างมีประสิทธิภาพ จึงให้ศูนย์ป้องกันและบรรเทาสาธารณภัยเขตทุกเขต (ยกเว้นเขต 11 สุราษฎร์ธานี เขต 12 สงขลา เขต 16 ชัยนาท และเขต 18 ภูเก็ต) ดำเนินการดังนี้

1. ติดตามข้อมูลสภาวะอากาศ และข่าวสารจากทางราชการอย่างใกล้ชิด เตรียมความพร้อมเครื่องจักรกลสาธารณภัย รถปฏิบัติการ กำลังพล ให้พร้อมสนับสนุนจังหวัดตลอด 24 ชั่วโมง
2. กรณีประเมินสถานการณ์แล้ว คาดว่าจะเกิดสถานการณ์ หรือสถานการณ์ขยายวงกว้าง ให้มอบหมายบุคลากร ชุดเผชิญสถานการณ์วิกฤต (ERT) พร้อมเครื่องจักรกลสาธารณภัย รถปฏิบัติการไปปฏิบัติหน้าที่ในศูนย์บัญชาการเหตุการณ์จังหวัด ขึ้นการบังคับบัญชาต่อผู้ว่าราชการจังหวัด/ผู้อำนวยการจังหวัด โดยประสานการปฏิบัติกับสำนักงานป้องกันและบรรเทาสาธารณภัยจังหวัด
3. กรณีทรัพยากรเพื่อสนับสนุนในจังหวัดพื้นที่รับผิดชอบไม่เพียงพอ ให้ประสานขอรับการสนับสนุนจากศูนย์ป้องกันและบรรเทาสาธารณภัยเขตใกล้เคียง

5.2 กองอำนวยการป้องกันและบรรเทาสาธารณภัยกลาง (กอปภ.ก.) ด่วนที่สุด ที่ มท (กอกภ) 0610/ ว 163 ลงวันที่ 17 สิงหาคม 2565 แจ้งว่า กองอำนวยการน้ำแห่งชาติได้ประเมินสถานการณ์น้ำจากฝนคาดการณ์ของกรมอุตุนิยมวิทยาและสถาบันสารสนเทศทรัพยากรน้ำ (องค์การมหาชน) พบว่าจะมีปริมาณฝนตกสะสมต่อเนื่อง ประกอบกับสถานการณ์น้ำในลำน้ำและแหล่งน้ำธรรมชาติบางพื้นที่ที่ฝนตกหนักอยู่ในเกณฑ์น้ำมาก อาจส่งผลให้เกิดน้ำหลากและน้ำท่วมฉับพลัน รวมทั้งมีบางพื้นที่มีน้ำท่วมขังอยู่เดิมอาจมีแนวโน้มเพิ่มขึ้น โดยมีพื้นที่เฝ้าระวังสถานการณ์ระหว่างวันที่ 20 - 24 สิงหาคม 2565 ดังนี้

1. พื้นที่เฝ้าระวังสถานการณ์น้ำหลาก น้ำท่วมขัง

ภาคเหนือ จังหวัดแม่ฮ่องสอน (อำเภอสบเมย แม่สะเรียง) เชียงราย (อำเภอเชียงของ เชียงแสน) เชียงใหม่ (อำเภออมก๋อย) น่าน (อำเภอปัว เฉลิมพระเกียรติ หุ่นช้าง บ่อเกลือ) พิชญ์โลก (อำเภอชาติตระการ นครไทย วัดโบสถ์) อุดรดิตถ์ (อำเภอทองแสนขัน น้ำปาด) ตาก (อำเภอท่าสองยาง) และเพชรบูรณ์ (อำเภอชนแดน วังโป่ง) **ภาคตะวันออกเฉียงเหนือ** จังหวัดกาฬสินธุ์ (อำเภอท่าคันโท สามชัย) นครพนม (อำเภอเมืองฯ ท่าอุเทน ชาติพนม บ้านแพง ปลาปาก โพนสวรรค์ วังยาง ศรีสงคราม) บึงกาฬ (อำเภอเมืองฯ เซกา โซพิสัย บึงโขงหลง บุ่งคล้า ปากคาด พรเจริญ ศรีวิไล) สกลนคร (อำเภอคำตากล้า บ้านม่วง พรรณานิคม พังโคน โพนนาแก้ว เมืองฯ วาชนิวาส อากาศอำนวย) หนองคาย (อำเภอเมืองฯ ฝ้ายไร่ โพนพิสัย) และอุดรธานี (อำเภอบ้านดุง วังสามหมอ สร้างคอม) **ภาคกลาง** จังหวัดนครนายก (อำเภอเมืองฯ ปากพลี) ปราจีนบุรี (อำเภอนาดี ประจันตคาม กบินทร์บุรี) ระยอง (อำเภอแกลง) จันทบุรี (อำเภอท่าใหม่ นายายอาม แหลมสิงห์) และตราด (อำเภอเมืองฯ เกาะกูด เกาะช้าง) **ภาคใต้** จังหวัดนราธิวาส (อำเภอจะแนะ แวง ศรีสาคร สุคีริน ยี่งอ ระแงะ รือเสาะ) ปัตตานี (อำเภอทุ่งยางแดง ปะนาละ มายอ ยะรัง ยะหริ่ง) และยะลา (อำเภอเมืองฯ กรงปินัง ธารโต บันนังสตา เบตง รามัน)

2. พื้นที่เฝ้าระวังระดับน้ำเพิ่มขึ้นอย่างฉับพลันและระดับน้ำล้นตลิ่ง บริเวณแม่น้ำสายหลัก และลำน้ำสาขา ของแม่น้ำกก แม่น้ำวัง แม่น้ำยม แม่น้ำน่าน แม่น้ำแควน้อย แม่น้ำป่าสัก แม่น้ำเจ้าพระยา แม่น้ำเลย แม่น้ำชี แม่น้ำมูล แม่น้ำบางปะกง แม่น้ำปราจีนบุรี แม่น้ำตราด แม่น้ำจันทบุรี แม่น้ำสายบุรี แม่น้ำบางนรา และแม่น้ำสุโขทัย-ลก

3. พื้นที่เฝ้าระวังแหล่งน้ำขนาดใหญ่และอ่างเก็บน้ำขนาดใหญ่ ที่มีปริมาตรน้ำสูงกว่าเกณฑ์ปฏิบัติการอ่างเก็บน้ำกักเก็บสูงสุด (Upper Rule Curve) 10 แห่ง ได้แก่ อ่างเก็บน้ำแม่งัดสมบูรณ์ชล จังหวัด เชียงใหม่ อ่างเก็บน้ำกิ่วลม และกิ่วคอหมา จังหวัดลำปาง อ่างเก็บน้ำแควน้อยบำรุงแดน จังหวัดพิษณุโลก บึงบอระเพ็ด จังหวัดนครสวรรค์ อ่างเก็บน้ำน้ำพุ จังหวัดสกลนคร อ่างเก็บน้ำอุบลรัตน์ จังหวัดขอนแก่น อ่างเก็บน้ำป่าสักชลสิทธิ์ จังหวัดลพบุรี อ่างเก็บน้ำบางพระ จังหวัดชลบุรี และอ่างเก็บน้ำหนองปลาไหล จังหวัดระยอง รวมทั้งอ่างเก็บน้ำขนาดกลางมีปริมาตรน้ำมากกว่าร้อยละ 80 และมีแนวโน้มเพิ่มสูงขึ้น เสี่ยงน้ำล้น กระทบพื้นที่บริเวณท้ายอ่างเก็บน้ำทั่วประเทศ

จึงให้จังหวัดติดตามสถานการณ์และแจ้งเตือนประชาชนที่อยู่ในพื้นที่เสี่ยงภัยทราบล่วงหน้า โดยให้เฝ้าระวังพื้นที่เสี่ยงฝนตกหนัก หรือบริเวณฝนสะสม ซึ่งอาจทำให้เกิดอุทกภัยได้ สำหรับสถานที่ท่องเที่ยวทางธรรมชาติ โดยเฉพาะถ้ำน้ำตก ถ้ำลอด หากมีฝนตกหนักมีความเสี่ยงที่จะเกิดภัย ให้ผู้ว่าราชการจังหวัดสั่งการหน่วยงานที่รับผิดชอบ ประกาศแจ้งเตือนและปิดกั้นพื้นที่ห้ามบุคคลใดเข้าพื้นที่โดยเด็ดขาด พร้อมทั้งจัดเจ้าหน้าที่เฝ้าระวังพื้นที่เสี่ยงภัยดังกล่าว ตลอด 24 ชั่วโมง ทั้งนี้ หากมีแนวโน้มจะเกิดสถานการณ์รุนแรงในพื้นที่ ให้ถือปฏิบัติตามข้อสั่งการและมาตรการตามหนังสือกองบัญชาการป้องกันและบรรเทาสาธารณภัยแห่งชาติ ด่วนที่สุด ที่ มท (บกปก) 0624/ว 007 ลงวันที่ 6 พฤษภาคม 2565

5.3 อ้างถึงหนังสือในราชการกองอำนาจการป้องกันและบรรเทาสาธารณภัยกลาง ด่วนที่สุด ที่ มท (กปก) 0610/ว 159 ลงวันที่ 11 สิงหาคม 2565 แจ้งจังหวัดเฝ้าระวังระดับน้ำในแม่น้ำโขง มีแนวโน้มเพิ่มขึ้นอย่างต่อเนื่องในช่วงวันที่ 13-18 สิงหาคม 2565

กองอำนาจการน้ำแห่งชาติได้มีประกาศฉบับที่ 28/2565 ลงวันที่ 13 สิงหาคม 2565 แจ้งว่า ในช่วงวันที่ 11-12 สิงหาคม 2565 มีฝนตกหนักต่อเนื่องบริเวณเหนือพื้นที่แขวงหลวงพระบาง สาธารณรัฐประชาธิปไตยประชาชนลาว ทำให้มีปริมาณน้ำไหลผ่านเขื่อนไชยะบุรีเพิ่มมากขึ้น คาดการณ์ในวันที่ 13-14 สิงหาคม 2565 จะมีปริมาณน้ำไหลผ่านเขื่อนไชยะบุรีในอัตรา 9,000-10,000 ลูกบาศก์เมตรต่อวินาที ซึ่งจะส่งผลให้ด้านท้ายเขื่อนมีระดับน้ำเพิ่มขึ้น ดังนั้น จึงขอให้เฝ้าระวังพื้นที่เสี่ยงบริเวณริมแม่น้ำโขง ตั้งแต่จังหวัดเลย หนองคาย บึงกาฬ นครพนม มุกดาหาร อำนาจเจริญ และอุบลราชธานี ที่อาจได้รับผลกระทบจากระดับน้ำแม่น้ำโขงเพิ่มขึ้น ประมาณ 1.0-2.0 เมตร อย่างฉับพลัน ในช่วงวันที่ 14-18 สิงหาคม 2565

จึงขอเน้นย้ำให้จังหวัดเตรียมพร้อมเฝ้าระวังและติดตามสถานการณ์ดังกล่าว โดยดำเนินการตามหนังสือในราชการกองอำนาจการป้องกันและบรรเทาสาธารณภัยกลาง ด่วนที่สุด ที่ มท (กปก) 0610/ว 159 ลงวันที่ 11 สิงหาคม 2565 และปฏิบัติตามประกาศกองอำนาจการน้ำแห่งชาติ ฉบับที่ 28/2565 ลงวันที่ 13 สิงหาคม 2565

5.4 กองอำนาจการป้องกันและบรรเทาสาธารณภัยกลาง (กอปก.ก.) ที่ มท (กอก) 0610/ว 160 ลงวันที่ 11 สิงหาคม 2565 ได้รับแจ้งจากกรมชลประทานว่า ในวันที่ 11-13 สิงหาคม 2565 มีฝนตกหนักถึงหนักมากบางพื้นที่บริเวณภาคเหนือ ทำให้มีน้ำท่าไหลเข้าสู่เขื่อนเจ้าพระยาเพิ่มขึ้น และจากการคาดการณ์ปริมาณน้ำสถานี C.2 จังหวัดนครสวรรค์ อยู่ระหว่าง 1,000-1,500 ลูกบาศก์เมตรต่อวินาที แม่น้ำสะแกกรัง Ct.19 อัตรา 100 ลูกบาศก์เมตรต่อวินาที และลำน้ำสาขา อัตรา 100 ลูกบาศก์เมตรต่อวินาที ซึ่งจะทำให้ปริมาณน้ำเหนือเขื่อนเจ้าพระยามีปริมาณระหว่าง 1,400-1,600 ลูกบาศก์เมตรต่อวินาที มีความจำเป็นต้องระบายน้ำเพิ่มขึ้นในอัตรา 1,000-1,400 ลูกบาศก์เมตรต่อวินาที ซึ่งจะส่งผลให้พื้นที่ริมน้ำมีระดับน้ำเพิ่มสูงขึ้นจากปัจจุบันอีกประมาณ 0.20 - 0.60 เมตร บริเวณพื้นที่ลุ่มต่ำนอกคันกั้นน้ำบริเวณคลองโผงเผง จังหวัดอ่างทอง คลองบางบาล จังหวัดพระนครศรีอยุธยา และตำบลหัวเวียง อำเภอสนาบดำ ตำบลลาดชิด ตำบลท่าดินแดง อำเภอดักใต้ จังหวัดพระนครศรีอยุธยา (แม่น้ำน้อย) ตั้งแต่วันที่ 11 สิงหาคม 2565 เป็นต้นไป ทั้งนี้ หากมีปริมาณน้ำเหนือเพิ่มขึ้นจะส่งผลให้มีปริมาณน้ำไหลผ่านเขื่อนเจ้าพระยามากกว่า 1,400 ลูกบาศก์เมตรต่อวินาที จะแจ้งให้ทราบต่อไป

เพื่อเป็นการเตรียมพร้อมป้องกัน รับมือ และลดผลกระทบจากสถานการณ์ดังกล่าวข้างต้น จึงให้จังหวัดอุทัยธานี ชัยนาท สิงห์บุรี อ่างทอง สุพรรณบุรี พระนครศรีอยุธยา ลพบุรี ปทุมธานี นนทบุรี และสมุทรปราการ ประชาสัมพันธ์แจ้งเตือนหน่วยงานที่เกี่ยวข้อง ภาคเอกชนที่ประกอบกิจการในแม่น้ำ

เช่นงานก่อสร้างเขื่อนป้องกันตลิ่ง แพร้านอาหาร เป็นต้น รวมทั้งประชาชนที่อาศัยอยู่ในพื้นที่ริมสองฝั่งแม่น้ำ ให้เฝ้าระวังและติดตามสถานการณ์อย่างใกล้ชิด รายละเอียดตามหนังสือกรมชลประทาน ด่วนที่สุด ที่ กษ 0328/ว 6523 ลงวันที่ 11 สิงหาคม 2565 และขอให้กรุงเทพมหานคร ประชาสัมพันธ์แจ้งเตือนหน่วยงานที่เกี่ยวข้อง ภาคเอกชนที่ประกอบกิจการในแม่น้ำ เช่น งานก่อสร้างเขื่อนป้องกันตลิ่ง แพร้านอาหาร ท่าเทียบเรือโดยสารสาธารณะ เป็นต้น รวมทั้งประชาชนที่อาศัยอยู่ในพื้นที่ริมสองฝั่งแม่น้ำ ให้เฝ้าระวังและติดตามสถานการณ์อย่างใกล้ชิด รายละเอียดตามหนังสือกรมชลประทาน ด่วนที่สุด ที่ กษ 0328/ว6523 ลงวันที่ 11 สิงหาคม 2565

6. ข้อสั่งการรัฐมนตรีว่าการกระทรวงมหาดไทย/ผู้บัญชาการป้องกันและบรรเทาสาธารณภัยแห่งชาติ

รัฐมนตรีว่าการกระทรวงมหาดไทยในฐานะผู้บัญชาการป้องกันและบรรเทาสาธารณภัยแห่งชาติ ได้มีข้อสั่งการเมื่อวันที่ 6 พ.ค. 65 สั่งการให้กองอำนวยการป้องกันและบรรเทาสาธารณภัยจังหวัดเตรียมพร้อมรับสถานการณ์อุทกภัยในช่วงฤดูฝน ปี 2565 ดังนี้

ด้วยกรมอุตุนิยมวิทยาได้คาดการณ์ลักษณะอากาศช่วงฤดูฝนของประเทศไทย ปี 2565 ว่าฤดูฝนของประเทศไทยปีนี้ จะเริ่มต้นประมาณกลางเดือนพฤษภาคม และจะสิ้นสุดประมาณกลางเดือนตุลาคม โดยในช่วงเดือนสิงหาคมและกันยายน จะเป็นช่วงที่มีฝนตกชุกหนาแน่น และมีโอกาสสูงที่จะมีพายุหมุนเขตร้อนเคลื่อนผ่านประเทศไทยบริเวณภาคตะวันออกเฉียงเหนือ และภาคเหนือ ซึ่งจะส่งผลให้มีฝนตกหนักถึงหนักมากอาจก่อให้เกิดสภาวะน้ำท่วมฉับพลัน น้ำป่าไหลหลาก รวมทั้งน้ำล้นตลิ่งได้ในบางพื้นที่

เพื่อให้การเตรียมรับสถานการณ์อุทกภัยในช่วงฤดูฝนปี 2565 เป็นไปอย่างมีประสิทธิภาพจึงให้กองอำนวยการป้องกันและบรรเทาสาธารณภัยจังหวัดดำเนินการ ดังนี้

1. การเตรียมความพร้อม

1.1 การเฝ้าระวังและติดตามสถานการณ์อุทกภัย ให้จัดตั้งคณะทำงานติดตามสถานการณ์ โดยมีหน่วยงานที่เกี่ยวข้องตามแผนเผชิญเหตุอุทกภัย ทำหน้าที่ติดตาม วิเคราะห์ข้อมูลสภาพอากาศ สถานการณ์น้ำ และประเมินสถานการณ์ที่อาจส่งผลให้เกิดสาธารณภัยในช่วงฤดูฝน เสนอต่อผู้อำนวยการจังหวัดในการเตรียมการเผชิญเหตุได้อย่างเหมาะสมกับสถานการณ์และสภาพพื้นที่

1.2 การจัดทำแผนเผชิญเหตุอุทกภัย ให้ทบทวนและปรับปรุงแผนเผชิญเหตุอุทกภัยของจังหวัด โดยให้ความสำคัญกับการจัดทำรายละเอียดในประเด็นสำคัญ อาทิ ข้อมูลพื้นที่เสี่ยงอุทกภัยดินถล่มในระดับหมู่บ้าน/ชุมชน รายการเครื่องมือ วัสดุ อุปกรณ์ เครื่องจักรกลสาธารณภัยของหน่วยงานต่างๆ การกำหนดจุด/พื้นที่ปลอดภัยประจำหมู่บ้าน/ชุมชน แผนรองรับการอพยพประชาชน และสถานที่จัดตั้งศูนย์พักพิงชั่วคราว การกำหนดบทบาทภารกิจหน่วยงานให้เหมาะสมกับโครงสร้างศูนย์บัญชาการเหตุการณ์จังหวัด ตามระบบบัญชาการเหตุการณ์ ช่องทางการสื่อสาร พื้นที่รับผิดชอบ และกำหนดตัวบุคคลหรือหน่วยงานที่เหมาะสมรับผิดชอบภารกิจให้ชัดเจน พร้อมทั้งกำหนดให้มีการซักซ้อมแนวทางการปฏิบัติตามแผนเผชิญเหตุอุทกภัยร่วมกับหน่วยงานที่เกี่ยวข้อง เพื่อสร้างความเข้าใจถึงกลไกการปฏิบัติงานร่วมกัน เมื่อเกิดสถานการณ์อุทกภัย

1.3 การระบายน้ำและการเพิ่มพื้นที่รองรับน้ำ ให้มอบหมายกองอำนวยการป้องกันและบรรเทาสาธารณภัยในแต่ละระดับ วางแผนการติดตั้งเครื่องจักรกลสาธารณภัยในพื้นที่เสี่ยงอุทกภัยไว้เป็นการล่วงหน้าอย่างเป็นระบบ โดยเฉพาะพื้นที่เสี่ยงในเขตชุมชน พื้นที่สำคัญทางเศรษฐกิจ และเส้นทางคมนาคมที่มักเกิดอุทกภัยเป็นประจำ ให้เร่งทำการขุดลอกท่อระบายน้ำ คูคลอง ทำความสะอาดร่องน้ำ สำหรับคู คลอง แหล่งน้ำต่างๆ ให้กำจัดวัชพืชขยะ สิ่งกีดขวางทางน้ำ เพื่อใช้รองรับน้ำฝน รวมถึงน้ำจากท่อระบายน้ำได้อย่างเต็มประสิทธิภาพ พร้อมทั้งให้วางแผนการลำเลียงน้ำที่มีการระบายในช่วงน้ำมากไปยังพื้นที่รองรับน้ำต่างๆ ที่มีน้ำน้อย อาทิ การเปิดทางน้ำการสูบน้ำไปยังแหล่งน้ำสาธารณะ เป็นต้น เพื่อกักเก็บน้ำไว้ใช้กรณีเกิดสถานการณ์ฝนทิ้งช่วง

1.4 การตรวจสอบความมั่นคงแข็งแรงสถานที่ใช้กักเก็บน้ำกั้นน้ำ อาทิ อ่างเก็บน้ำ พังกั้นน้ำ ให้มอบหมายหน่วยงานรับผิดชอบทำการสำรวจ ตรวจสอบ และปรับปรุงให้เกิดความมั่นคงแข็งแรง ตามหลักวิศวกรรมเพื่อรองรับกรณีฝนตกหนัก หรือน้ำไหลเข้า/ผ่านในปริมาณมาก รวมทั้งสร้างความมั่นใจให้กับประชาชนในพื้นที่

1.5 การแจ้งเตือนภัย เมื่อมีแนวโน้มการเกิดสถานการณ์อุทกภัย วาตภัย และดินถล่มให้แจ้งเตือนไปยังกองอำนวยการป้องกันและบรรเทาสาธารณภัยในแต่ละระดับ เพื่อเตรียมการให้ความช่วยเหลือตามแผนเผชิญเหตุอุทกภัย และให้แจ้งเตือนประชาชนทราบถึงสถานการณ์ในช่องทางต่างๆ เพื่อสร้างการรับรู้ถึงแนวทางการปฏิบัติตนให้เกิดความปลอดภัย ช่องทางการแจ้งข้อมูล และการขอรับความช่วยเหลือจากภาครัฐ

2. การเผชิญเหตุ

เมื่อเกิดหรือคาดว่าจะเกิดสถานการณ์อุทกภัย วาตภัย และดินถล่ม ให้ดำเนินการตามแนวทาง ดังนี้

2.1 จัดตั้งศูนย์บัญชาการเหตุการณ์จังหวัด อำเภอ และศูนย์ปฏิบัติการฉุกเฉินท้องถิ่นเพื่อเป็นศูนย์ควบคุมสั่งการ และอำนวยการหลักในการระดมสรรพกำลังตลอดจนการประสานการปฏิบัติระหว่างหน่วยงานต่างๆ ทั้งฝ่ายพลเรือน หน่วยทหาร องค์กรปกครองส่วนท้องถิ่น และองค์กรสาธาณกุศล

2.2 พื้นที่ที่เมื่อฝนตกหนัก มักเกิดน้ำท่วมขังสร้างความเสียหายต่อทรัพย์สินของประชาชน ให้มอบหมายฝ่ายปกครอง กำนัน ผู้ใหญ่บ้าน ผู้นำชุมชน อาสาสมัครป้องกันภัยฝ่ายพลเรือน ตลอดจนเชิญชวนประชาชนจิตอาสา ร่วมเฝ้าระวัง และร่วมกันกำจัดสิ่งกีดขวางทางน้ำ พร้อมทั้งบูรณาการหน่วยงานฝ่ายพลเรือน หน่วยทหาร ตลอดจนภาคเอกชน ในการใช้เครื่องจักรกลสาธารณภัยเปิดทางน้ำ หรือสูบน้ำระบายออกจากพื้นที่

2.3 จัดชุดปฏิบัติการให้ความช่วยเหลือประชาชนแต่ละด้านให้ครอบคลุม อาทิ ด้านการดำรงชีพ ให้จัดตั้งโรงครัวพระราชทาน การให้ความช่วยเหลือด้านอาหาร น้ำดื่ม การรักษาพยาบาล แก่ประชาชนที่ประสบภัยตามวงรอบอย่างต่อเนื่อง ด้านที่อยู่อาศัยให้บูรณาการหน่วยงาน ทั้งฝ่ายพลเรือน หน่วยทหาร อาสาสมัครประชาชนจิตอาสาและองค์กรปกครองส่วนท้องถิ่น เพื่อเร่งซ่อมแซมบ้านเรือนประชาชนโดยเร็ว และกรณีเส้นทางคมนาคมมีน้ำท่วมขังหรือได้รับความเสียหายจากอุทกภัย ให้จัดทำป้ายแจ้งเตือน จัดเจ้าหน้าที่อำนวยความสะดวกแนะนำเส้นทางเลี่ยงที่ปลอดภัย รวมทั้งจัดยานพาหนะที่เหมาะสม อาทิ เรือ รถยกสูง เพื่อให้ความช่วยเหลือประชาชน พร้อมทั้งเร่งซ่อมแซมเส้นทางที่ชำรุด/ถูกตัดขาด เพื่อให้ประชาชนสามารถกลับมาใช้ชีวิตได้ตามปกติโดยเร็ว

2.4 การรายงานสถานการณ์อุทกภัย ให้รายงานให้กระทรวงมหาดไทยทราบผ่านกองอำนวยการป้องกันและบรรเทาสาธารณภัยกลางตามช่องทางที่กำหนดอย่างต่อเนื่อง และเนื่องจากปัจจุบันยังคงมีสถานการณ์การแพร่ระบาดของโรคติดเชื้อไวรัสโคโรนา 2019 (COVID-19) จึงขอให้ความสำคัญกับการดำเนินการตามมาตรการป้องกันโรคของกระทรวงสาธารณสุขด้วย

7. สภาพน้ำในอ่างเก็บน้ำ (ข้อมูลกรมชลประทาน วันที่ 18 ส.ค. 65)

ตารางสภาพน้ำในอ่างเก็บน้ำขนาดใหญ่ จำนวน 35 อ่าง

อ่างเก็บน้ำ	ความจุที่ รณก. (ล้าน ม ³)	ปริมาณน้ำในอ่างฯ		ปริมาณน้ำใช้การได้		ปริมาณน้ำไหลลงอ่างฯ		ปริมาณน้ำระบาย		ปริมาณน้ำ รับได้อีก (ล้าน ม ³)
		ปริมาณ (ล้าน ม ³)	% น้ำกัก	ปริมาณ (ล้าน ม ³)	% น้ำ ใช้การ	วันนี้ (ล้าน ม ³)	เมื่อวาน (ล้าน ม ³)	วันนี้ (ล้าน ม ³)	เมื่อวาน (ล้าน ม ³)	
1. ภูมิพล (ตก)	13,462	6,398	48	2,598	27	35.09	65.26	1.53	2.00	7,064
2. สิริกิติ์(อต)	9,510	4,779	50	1,929	29	53.47	69.74	0.00	4.01	4,731
3. แม่จัดสมบูรณ์ชล(ชม)	265	216	82	204	81	2.77	2.22	0.36	0.32	49
4. แม่กวางอุดมธารา(ชม)	263	127	48	113	45	1.84	3.30	0.20	0.23	136

อ่างเก็บน้ำ	ความจุที่ รณก. (ล้าน ม ³)	ปริมาณน้ำในอ่างฯ		ปริมาณน้ำใช้การได้		ปริมาณน้ำไหลอ่างฯ		ปริมาณน้ำระบาย		ปริมาณน้ำ รับได้อีก (ล้าน ม ³)
		ปริมาตร (ล้าน ม ³)	% น้ำกัก	ปริมาตร (ล้าน ม ³)	% น้ำ ใช้การ	วันนี้ (ล้าน ม ³)	เมื่อวาน (ล้าน ม ³)	วันนี้ (ล้าน ม ³)	เมื่อวาน (ล้าน ม ³)	
5. กิวลม(ลป)	106	81	77	78	76	15.03	17.52	15.86	14.22	25
6. กิวคอหมา(ลป)	170	135	79	128	78	5.16	4.67	7.30	7.21	35
7. แควน้อยบำรุงแดน(พล)	939	625	67	582	65	25.98	30.42	11.23	8.64	314
8. แม่มอก(ลป)	110	59	53	43	46	5.56	1.65	0.23	0.22	51
9. ห้วยหลวง(อต)	136	55	41	48	38	0.37	0.38	0.11	0.11	81
10. น้ำอูน(สน)	520	306	59	261	55	0.23	0.89	0.56	0.56	214
11. น้ำพุง(สน)	165	72	44	64	41	0.17	0.33	0.62	0.66	93
12. จุฬารัตน์(ชย)	164	85	52	48	38	1.17	0.90	1.86	1.86	80
13. อุบลรัตน์(ชก)	2,431	1,041	43	460	25	28.24	21.59	15.73	15.93	591
14. ลำปาว(กส)	1,980	1,120	57	1,020	54	1.89	6.10	5.27	5.27	-86
15. ลำตะคอง(นม)	314	186	59	163	56	2.77	4.27	1.30	1.30	98
16. ลำพระเพลิง(นม)	155	99	64	97	63	1.70	3.31	0.89	0.89	56
17. มูลบน(นม)	141	91	65	84	63	0.50	0.34	0.57	0.57	50
18. ลำแซะ(นม)	275	189	69	182	68	2.26	0.94	0.81	0.81	86
19. ลำน้ำรง(บร)	121	89	74	86	73	0.23	0.24	0.33	0.33	32
20. สิรินคร(อบ)	1,966	1,328	68	497	44	14.48	14.49	11.55	11.58	638
21. ป่าสักชลสิทธิ์(ลป)	960	483	50	480	50	26.83	32.91	18.17	17.57	477
22. ทับเสลา(อน)	160	91	57	74	52	0.28	0.69	0.00	0.00	69
23. กระเสียว(สพ)	299	186	62	146	56	1.24	1.39	0.91	0.91	113
24. ศรีนครินทร์(กจ)	17,745	14,036	79	3,771	50	43.50	31.29	19.98	19.99	3,709
25. วชิราลงกรณ์(กจ)	8,860	5,421	61	2,409	41	56.20	47.38	14.97	14.99	3,439
26. ขุนด่านปราการชล (นย)	224	139	62	135	61	4.91	4.09	1.31	0.10	85
27. คลองสิียด(ฉช)	420	197	47	167	43	6.25	5.57	0.06	0.06	223
28. บางพระ(ชบ)	117	93	80	81	77	0.31	0.01	0.30	0.30	24
29. หนองปลาไหล(รย)	164	134	82	120	80	0.46	1.07	0.42	0.42	30
30. ประแสร์(รย)	295	221	75	201	73	1.83	3.27	2.03	2.03	74
31. นฤปดินทรจินดา(ปจ)	295	128	44	114	41	3.45	2.63	0.00	0.00	167
32. แก่งกระจาน(พบ)	710	397	56	332	52	4.95	2.73	2.16	2.16	313
33. ปราณบุรี(ปช)	391	238	61	221	59	2.62	2.63	3.05	3.05	153
34. รัชชประภา(สฎ)	5,639	3,288	58	1,936	45	2.63	7.94	4.89	4.99	2,351
35. บางยาง(ยล)	1,454	800	55	524	44	3.39	3.66	11.02	12.11	654
รวมทั้งประเทศ	70,926	42,833	61	19,396	41	357.78	395.81	155.56	155.39	28,833
หมายเหตุ	ปริมาณน้ำที่มากกว่า ร้อยละ 80	ปริมาณน้ำที่น้อยกว่าหรือเท่ากับ ร้อยละ 30			ปริมาณน้ำที่ใช้การได้ น้อยกว่าร้อยละ 30		% น้ำเก็บกัก / ปริมาณน้ำไหลเข้าอ่างฯ / ปริมาณ น้ำระบาย สูงสุด			

อ่างเก็บน้ำขนาดใหญ่ที่ปริมาณน้ำเก็บกักอยู่ในเกณฑ์มากกว่าร้อยละ 80 ขึ้นไป จำนวน 2 อ่าง
(แม่จัดสมบูรณ์ชล หนองปลาไหล)

อ่างเก็บน้ำขนาดใหญ่ที่ปริมาณน้ำน้อยกว่าหรือเท่ากับ ร้อยละ 30 ของความจุอ่างฯ ไม่มี

อ่างเก็บน้ำขนาดใหญ่ที่ปริมาณน้ำที่ใช้การได้อยู่ในเกณฑ์น้อยกว่าร้อยละ 30 ของความจุอ่างฯ
จำนวน 3 อ่าง (ภูมิพล สิริกิติ์ และอุบลรัตน์)

8. สถิติอุบัติเหตุทางถนน วันที่ 19 ส.ค. 65 (ข้อมูลจากบริษัทกลางคุ้มครองผู้ประสบภัยจากรถจำกัด ยังไม่รวมข้อมูล สตช. และ สธ.)

ช่วงเวลา	ผู้เสียชีวิต	ผู้บาดเจ็บ	รวม
18 ส.ค. 65	45	2,774	2,819
1 ส.ค. - 18 ส.ค. 65	658	46,644	47,302
1 ม.ค. 65 - 18 ส.ค. 65	9,242	568,130	577,372

จึงเรียนมาเพื่อโปรดทราบ

นายบุญธรรม เลิศสุขีเกษม

อธิบดีกรมป้องกันและบรรเทาสาธารณภัย

ผู้อำนวยการกลาง