



รายงานสถานการณ์สาธารณภัย

กรมป้องกันและบรรเทาสาธารณภัย กระทรวงมหาดไทย

ศูนย์อำนวยการบรรเทาสาธารณภัย (ส่วนปฏิบัติการ) www.nirapai.com

โทรสาร 0-2241-7450-6 สายด่วนนิรภัย 1784 Line @1784DDPM



ที่ของข่าว 471/2565

วันที่ 16 สิงหาคม 2565

(เวลา 06.00 น.)

กรมป้องกันและบรรเทาสาธารณภัยขอรายงานสถานการณ์สาธารณภัยประจำวัน ดังนี้

1. สถานการณ์สาธารณภัย

1.1 อุทกภัย

จากสถานการณ์ร่องมรสุมพาดผ่านประเทศลาวตอนบนเข้าสู่หย่อมความกดอากาศต่ำกำลังแรงบริเวณทะเลจีนใต้ ในขณะที่หย่อมความกดอากาศต่ำปกคลุมประเทศเมียนมาและประเทศลาวตอนบน ประกอบกับมรสุมตะวันตกเฉียงใต้พัดปกคลุมทะเลอันดามัน ภาคใต้ และอ่าวไทย ทำให้มีฝนตกหนักถึงหนักมากบางแห่ง ส่งผลให้เกิดน้ำท่วมฉับพลัน น้ำป่าไหลหลาก น้ำท่วมขัง ในระหว่างวันที่ 15-16 สิงหาคม 2565 เกิดสถานการณ์ในพื้นที่ 5 จ. (ลำปาง มหาสารคาม ขอนแก่น ศรีสะเกษ สระแก้ว) 8 อ. 8 ต. 9 ม. ประชาชนได้รับผลกระทบ 16 คราวเรือน ปัจจุบันสถานการณ์คลี่คลายแล้วทุกจังหวัด ดังนี้

จังหวัด	วันเกิดเหตุ	ผลกระทบ			รายชื่ออำเภอ	ความเสียหาย			สถานการณ์ปัจจุบัน
		อำเภอ	ตำบล	หมู่บ้าน		ครัวเรือน	เสียชีวิต	บาดเจ็บ	
ภาคเหนือ รวม 1 จังหวัด 3 อ. 3 ต. 3 ม. บ้านเรือนประชาชนได้รับผลกระทบ 13 ครัวเรือน									
1. ลำปาง	15 ส.ค. 65	3	3	3	วังเหนือ แจ้ห่ม เมืองปาน	13	-	-	ปัจจุบันสถานการณ์ คลี่คลายแล้ว
ภาคตะวันออกเฉียงเหนือ รวม 3 จังหวัด 3 อ. 3 ต. 3 ม. บ้านเรือนประชาชนได้รับผลกระทบ - ครัวเรือน									
2. มหาสารคาม	15 ส.ค. 65	1	1	1	โกสุมพิสัย	-	-	-	ปัจจุบันสถานการณ์ คลี่คลายแล้ว
3. ขอนแก่น	15 ส.ค. 65	2	2	2	เมืองฯ ชุมแพ	-	-	-	ปัจจุบันสถานการณ์ คลี่คลายแล้ว
4. ศรีสะเกษ	15 ส.ค. 65	1	1	1	ขุนหาญ	-	-	-	ปัจจุบันสถานการณ์ คลี่คลายแล้ว
ภาคตะวันออก รวม 1 จังหวัด 1 อ. 1 ต. 2 ม. บ้านเรือนประชาชนได้รับผลกระทบ 3 ครัวเรือน									
5. สระแก้ว	15 ส.ค. 65	1	1	2	วังน้ำเย็น	3	-	-	ปัจจุบันสถานการณ์ คลี่คลายแล้ว

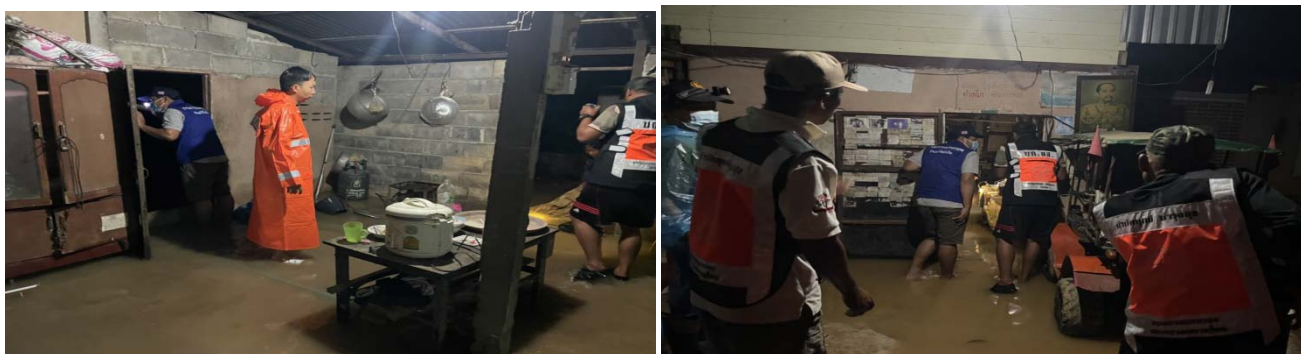
1) จ.มหาสารคาม วันที่ 15 ส.ค. 65 เวลา 21.15 น. เกิดฝนตกหนักน้ำไหลหลากในพื้นที่ ต.เขวาไร่ อ.โกสุมพิสัย น้ำหลากกัดเซาะคอสะพานห้วยส้มมอ ทำให้ประชาชนไม่สามารถสัญจรได้ โดย สนง.ปภ.จ. อำเภอกันตนา อปท. จิตอาสา อส. อปพร. อาสาสมัคร มูลนิธิ เข้าสำรวจความเสียหายและให้การช่วยเหลืออำนวยความสะดวกด้านการจราจร



2) จ.ขอนแก่น วันที่ 15 ส.ค. 65 เวลา 20.30 น. เกิดฝนตกหนักน้ำท่วมขังในพื้นที่ ทม.ชุมแพ อ.ชุมแพ น้ำท่วมผิวการจราจรบริเวณแยกสัญญาณไฟจราจรหน้า รพ.ชุมแพ ทต.บ้านเป็ด อ.เมืองฯ น้ำท่วมบริเวณหน้าโรงเรียนบ้านกอก ระดับน้ำสูงประมาณ 10 ซม. โดย สนง.ปภ.จ. อำเภอกันตนา อปท. จิตอาสา อส. อปพร. อาสาสมัคร มูลนิธิ เข้าอำนวยความสะดวกด้านการจราจร และเร่งระบายน้ำออกจากพื้นที่ ปัจจุบันสถานการณ์คลี่คลายแล้ว



3) จ.สระแก้ว วันที่ 15 ส.ค. 65 เวลา 19.00 น. เกิดฝนตกหนักทำให้น้ำในคลองสาขาพระสทิงล้นตลิ่งเข้าท่วมในพื้นที่ ต.คลองหินปูน อ.วังน้ำเย็น ประชาชนได้รับผลกระทบ 3 ครัวเรือน น้ำท่วมผิวการจราจรบนถนน ทล.317 ช่วงหน้า อบต.คลองหินปูน ระดับน้ำสูง 20 ซม. โดย สนง.ปภ.จ. อำเภอกันตนา อปท. จิตอาสา อส. อปพร. อาสาสมัคร มูลนิธิ เข้าสำรวจความเสียหายและให้การช่วยเหลืออำนวยความสะดวกด้านการจราจร ปัจจุบันสถานการณ์คลี่คลายแล้ว



4) จ.ศรีสะเกษ วันที่ 15 ส.ค. 65 เวลา 16.30 น. เกิดฝนตกหนักทำให้น้ำท่วมขังในพื้นที่ ต.บักดอง อ.ขุนหาญ ส่งผลให้น้ำท่วมผิวการจราจรถนนบ้านสำโรงเกียรติ - บ้านละลาย บริเวณหน้าโรงเรียนบ้านสำโรงเกียรติ ไม่มีผู้บาดเจ็บและเสียชีวิต โดย สนง.ปภ.จ. สนง.ปภ.จ. สาขากันทรลักษ์ อำเภอ จนท.ตร. อปท. จิตอาสา อส. อปพร. อาสาสมัคร มูลนิธิ เข้าให้การช่วยเหลือเร่งระบายน้ำออกจากพื้นที่ ปัจจุบันสถานการณ์คลี่คลายแล้ว



5) จ.ลำปาง วันที่ 15 ส.ค. 65 เวลา 15.00 น. เกิดฝนตกหนักน้ำในลำห้วยแม่สุกเอ่อล้นเข้าท่วมในพื้นที่ ต.ร่องเคาะ อ.วังเหนือ ต.แม่สุก อ.แจ้ห่ม ต.เมืองปาน อ.เมืองปาน ประชาชนได้รับผลกระทบ 13 ครัวเรือน นาข้าวเสียหาย 55 ไร่ ไม่มีผู้บาดเจ็บและเสียชีวิต โดย สนง.ปภ.จ. สนง.ปภ.จ. สาขาวังเหนือ อำเภอ จนท.ตร. อปท. จิตอาสา อส. อปพร. อาสาสมัคร มูลนิธิ เข้าสำรวจความเสียหายและให้การช่วยเหลือเร่งระบายน้ำออกจากพื้นที่ ปัจจุบันสถานการณ์คลี่คลายแล้ว



1.2 อุทกภัย สถานการณ์ฝนตกหนักในภาคเหนือ ทำให้ปริมาณน้ำเหนือเขื่อนเจ้าพระยามีปริมาณระหว่าง 1,400-1,600 ลูกบาศก์เมตรต่อวินาที มีความจำเป็นต้องระบายน้ำเพิ่มขึ้นในอัตรา 1,000-1,400 ลูกบาศก์เมตรต่อวินาที ส่งผลให้พื้นที่ริมน้ำมีระดับน้ำเพิ่มสูงขึ้นจากปัจจุบันอีกประมาณ 0.20-0.60 เมตร บริเวณพื้นที่ลุ่มต่ำนอกคันกั้นน้ำบริเวณคลองโพงแฝง จังหวัดอ่างทอง คลองบางบาล จังหวัดพระนครศรีอยุธยา และตำบลหัวเวียง อำเภอสนา ตำบลลาดชิด ตำบลท่าดินแดง อำเภอผักไห่ จังหวัดพระนครศรีอยุธยา (แม่น้ำน้อย) ทำให้เกิดน้ำล้นตลิ่งและท่วมบ้านเรือนประชาชนในพื้นที่ ดังนี้

1) จ.พระนครศรีอยุธยา วันที่ 13 ส.ค. 65 เกิดน้ำล้นตลิ่งจากการระบายน้ำเขื่อนเจ้าพระยาในพื้นที่ 4 อ. 17 ต. 69 ม. ได้แก่ ต.หัวเวียง ต.บ้านกระทุ่ม ต.บ้านโพธิ์ ต.บ้านแพน ต.รางจรเข้ ต.เสนา อ.เสนา ต.บ้านใหญ่ ต.ท่าดินแดง ต.ผักไห่ อ.ผักไห่ ต.วัดตะกุก ต.บ้านคลัง ต.ทางช้าง ต.น้ำเต้า อ.บางบาล ต.บางยี่โท ต.สนามไชย ต.บ้านกลิ้ง ต.บ้านเกาะ อ.บางไทร บ้านเรือนประชาชนได้รับผลกระทบ 1,636 ครัวเรือน ไม่มีผู้ได้รับบาดเจ็บและเสียชีวิต โดย ศูนย์ ปภ.เขต 2 สุพรรณบุรี สนง.ปภ.จ. หน่วยทหาร อำเภอ อปท. จิตอาสา อปพร. อาสาสมัคร มูลนิธิ และหน่วยงานที่เกี่ยวข้องสนับสนุนเครื่องจักรกลสาธารณภัย เร่งการระบายน้ำออกจากพื้นที่ พร้อมเข้าสำรวจความเสียหายและให้การช่วยเหลือเบื้องต้น **ปัจจุบันระดับน้ำทรงตัว**



2) จ.อ่างทอง วันที่ 15 ส.ค. 65 เวลา 18.30 น. เกิดฝนตกหนักทำให้น้ำท่วมขังในพื้นที่ ต.โผงเผง อ.ป่าโมก เนื่องจากน้ำไม่สามารถระบายลงสู่แม่น้ำเจ้าพระยาได้ ประชาชนได้รับผลกระทบ 7 ครัวเรือน ไม่มีผู้บาดเจ็บและเสียชีวิต โดย สนง.ปภ.จ. อ่างทอง จนท.ตร. อบท. จิตอาสา อส. อบพร. อาสาสมัคร มูลนิธิ เข้าสำรวจความเสียหายและให้การช่วยเหลือเร่งระบายน้ำออกจากพื้นที่ **ปัจจุบันระดับน้ำทรงตัว**



1.3 วาตภัย

จ.พระนครศรีอยุธยา วันที่ 15 ส.ค. 65 เวลา 17.00 น. เกิดเหตุวาตภัยในพื้นที่ ต.รางจระเข้ อ.เสนา บ้านเรือนประชาชนได้รับความเสียหาย 3 หลัง เสาไฟฟ้าล้ม 18 ต้น ไม่มีผู้บาดเจ็บและเสียชีวิต โดย สนง.ปภ.จ. อ่างทอง จนท.ตร. อบท. จิตอาสา อส. อบพร. อาสาสมัคร มูลนิธิเข้าสำรวจความเสียหายและให้การช่วยเหลือแล้ว



1.4 อัคคีภัย

จ.ชลบุรี วันที่ 15 ส.ค. 65 เวลา 20.00 น. เกิดเหตุเพลิงไหม้ภายในโรงงานผลิต ผลิตภัณฑ์พลาสติก ชื่อ บจก.นิชซ่า พลาสติก เลขที่ 700/661 ม.1 นิคมอุตสาหกรรม อมตะซิตี้ ชลบุรี เฟส 7 ต.บ้านเก่า อ.พานทอง เพลิงลุกไหม้วัสดุภายในอาคารเสียหายทั้งหมดและลูกกลามอาคารเสียหายบางส่วน ไม่มีผู้บาดเจ็บและเสียชีวิต โดย สนง.ปภ.จ. กพภ. อ่างทอง จนท.ตร. อบท. จิตอาสา อบพร. อาสาสมัคร มูลนิธิ เข้าอำนวยความสะดวก และทำการดับเพลิง จนสงบ เวลา 22.00 น. สาเหตุอยู่ระหว่างการสอบสวนของเจ้าหน้าที่



1.5 อุบัติเหตุ

จ.กระบี่ วันที่ 15 ส.ค. 65 เวลา 15.30 น. เกิดอุบัติเหตุรถกระบะ 2 คัน และรถจักรยานยนต์ 1 คัน ชนกันบนถนนเพชรเกษมบริเวณจุดกัลล์รถบ้านควนม่วง ม.7 ต.ปกสัย อ.เหนือคลอง ส่งผลให้มีผู้เสียชีวิต 3 ราย (เด็กหญิง) ไม่มีผู้ได้รับบาดเจ็บ โดย สนง.ปภ.จ. หน่วยบริการ การแพทย์ฉุกเฉิน อำเภอ จนท.ตร. อปท. จิตอาสา อปพร. อาสาสมัคร มูลนิธิ เข้าให้การช่วยเหลือในจุดเกิดเหตุ



2. การให้ความช่วยเหลืออุทกภัย

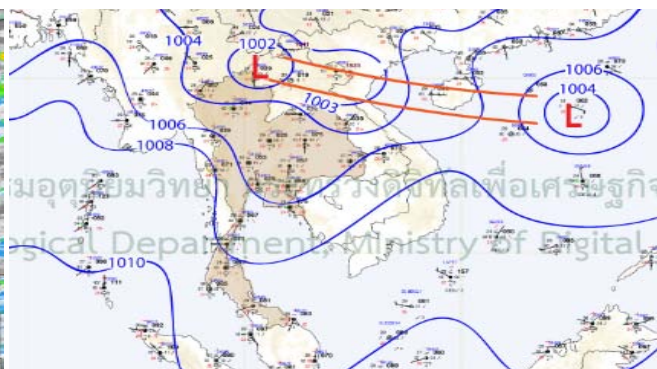
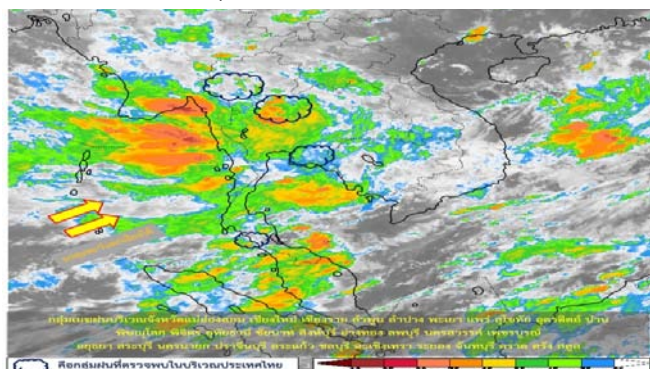
วันที่ 15 ส.ค. 65 รัฐมนตรีว่าการกระทรวงมหาดไทย (พล.อ.อนุพงษ์ เผ่าจินดา) พร้อมคณะลงพื้นที่ตรวจเยี่ยมให้กำลังใจ และมอบเครื่องอุปโภคบริโภค แก่ผู้ประสบอุทกภัย จ.เชียงราย จากอิทธิพลพายุโซนร้อนมู่หลานระหว่างวันที่ 11-13 ส.ค. 65 ณ ที่ทำการอำเภอแม่จัน ที่ทำการอำเภอแม่สาย และบริเวณตลาดสายลมจอย อ.แม่สาย รวมจำนวนทั้งสิ้น 500 ชุด พร้อมนี้ได้มอบเงินช่วยเหลือผู้เสียชีวิต 1 ราย ให้แก่ญาติผู้เสียชีวิตเพื่อเป็นการบรรเทาทุกข์เบื้องต้น



3. การคาดการณ์ลักษณะอากาศ

พยากรณ์อากาศกรมอุตุนิยมวิทยา ประจำวันที่ 16 ส.ค. 65 เวลา 05.00 น.

พยากรณ์อากาศ 24 ชั่วโมง ร่องมรสุมพาดผ่านประเทศลาวตอนบนและภาคเหนือตอนบนเข้าสู่หย่อมความกดอากาศต่ำกำลังแรงบริเวณทะเลจีนใต้ ในขณะที่หย่อมความกดอากาศต่ำปกคลุมประเทศเมียนมาและประเทศลาวตอนบน ประกอบกับมรสุมตะวันตกเฉียงใต้พัดปกคลุมทะเลอันดามัน ภาคใต้ และอ่าวไทย ลักษณะเช่นนี้ทำให้มีฝนตกหนักถึงหนักมากบางแห่งในภาคเหนือ ภาคตะวันออกเฉียงเหนือ ภาคตะวันออก ภาคกลาง รวมทั้งกรุงเทพมหานครและปริมณฑล ขอให้ประชาชนในบริเวณดังกล่าวระวังอันตรายจากฝนตกหนักและฝนที่ตกสะสมซึ่งอาจทำให้เกิดน้ำท่วมฉับพลันและน้ำป่าไหลหลาก โดยเฉพาะพื้นที่ลาดเชิงเขาใกล้ทางน้ำไหลผ่านและพื้นที่ลุ่มไว้ด้วย



4. ข้อมูลปริมาณฝนสูงสุดรายภาค เวลา 01.00 น. วันที่ 15 ส.ค. 65 ถึง เวลา 01.00 น. วันที่ 16 ส.ค. 65 (ข้อมูลกรมอุตุนิยมวิทยา)

ภาค	จังหวัด	สถานีวัด	อำเภอ/เขต	ปริมาณฝน
เหนือ	อุตรดิตถ์	-	เมืองฯ	40.3 มม.
ตะวันออกเฉียงเหนือ	ขอนแก่น	ต.บ้านเป็ด	เมืองฯ	78.0 มม.
กลาง	ลพบุรี	-	เมืองฯ	88.8 มม.
ตะวันออก	สระแก้ว	-	อรัญประเทศ	83.9 มม.
ใต้ฝั่งตะวันออก	สงขลา	ท่าอากาศยานหาดใหญ่	คลองหอยโข่ง	23.0 มม.
ใต้ฝั่งตะวันตก	พังงา	-	ตะกั่วป่า	40.2 มม.
กรุงเทพฯ และปริมณฑล	กรุงเทพมหานคร	ศูนย์การประชุมแห่งชาติสิริกิติ์	คลองเตย	89.8 มม.
เกณฑ์ปริมาณน้ำฝน	0.1-10 มม. = ฝนเล็กน้อย	10.1-35.0 มม. = ฝนปานกลาง	35.1-90.0 มม. = ฝนหนัก	มากกว่า 90.0 มม. = ฝนหนักมาก

5. ข้อมูลอุณหภูมิรายภาค (กรมอุตุนิยมวิทยา ณ วันที่ 16 ส.ค. 65)

ภาค	อุณหภูมิต่ำสุด (°C)	จังหวัด	อุณหภูมิสูงสุด (°C)	จังหวัด
เหนือ	22.6	ตาก	35.6	ตาก
ตะวันออกเฉียงเหนือ	22.6	อุบลราชธานี	35.0	มหาสารคาม
กลาง	22.5	สุพรรณบุรี	36.6	สุพรรณบุรี
ตะวันออก	24.3	สระแก้ว	34.8	ฉะเชิงเทรา
ใต้	21.2	สงขลา	35.6	นครศรีธรรมราช
กรุงเทพมหานคร/ปริมณฑล	26.1	กรุงเทพมหานคร	35.7	สมุทรปราการ

*** อุณหภูมิยอดต้อยต่ำสุด 12.2 องศาเซลเซียส (ยอดต้อยอินทนนท์ อ.จอมทอง จ.เชียงใหม่)

6. พื้นที่เฝ้าระวังและเตรียมพร้อมรับสถานการณ์

6.1 อ้างถึงหนังสือในราชการกองอำนาจการป้องกันและบรรเทาสาธารณภัยกลาง ด่วนที่สุด ที่ มท (กปภก) 0610/ว 159 ลงวันที่ 11 สิงหาคม 2565 แจ้งจังหวัดเฝ้าระวังระดับน้ำในแม่น้ำโขง มีแนวโน้มเพิ่มขึ้นอย่างต่อเนื่องในช่วงวันที่ 13-18 สิงหาคม 2565

กองอำนาจการน้ำแห่งชาติได้มีประกาศฉบับที่ 28/2565 ลงวันที่ 13 สิงหาคม 2565 แจ้งว่า ในช่วงวันที่ 11-12 สิงหาคม 2565 มีฝนตกหนักต่อเนื่องบริเวณเหนือพื้นที่แขวงหลวงพระบาง สาธารณรัฐประชาธิปไตยประชาชนลาว ทำให้มีปริมาณน้ำไหลผ่านเขื่อนไซยะบุรีเพิ่มมากขึ้น คาดการณ์ในวันที่ 13-14 สิงหาคม 2565 จะมีปริมาณน้ำไหลผ่านเขื่อนไซยะบุรีในอัตรา 9,000-10,000 ลูกบาศก์เมตรต่อวินาที ซึ่งจะส่งผลให้ด้านท้ายเขื่อนมีระดับน้ำเพิ่มขึ้น ดังนั้น จึงขอให้เฝ้าระวังพื้นที่เสี่ยงบริเวณริมแม่น้ำโขง ตั้งแต่จังหวัดเลย หนองคาย บึงกาฬ นครพนม มุกดาหาร อำนาจเจริญ และอุบลราชธานี ที่อาจได้รับผลกระทบจากระดับน้ำแม่น้ำโขงเพิ่มขึ้น ประมาณ 1.0-2.0 เมตร อย่างฉับพลัน ในช่วงวันที่ 14-18 สิงหาคม 2565

จึงขอเน้นย้ำให้จังหวัดเตรียมพร้อมเฝ้าระวังและติดตามสถานการณ์ดังกล่าว โดยดำเนินการตามหนังสือในราชการกองอำนาจการป้องกันและบรรเทาสาธารณภัยกลาง ด่วนที่สุด ที่ มท (กปภก) 0610/ว 159 ลงวันที่ 11 สิงหาคม 2565 และปฏิบัติตามประกาศกองอำนาจการน้ำแห่งชาติ ฉบับที่ 28/2565 ลงวันที่ 13 สิงหาคม 2565

6.2 กองอำนวยการป้องกันและบรรเทาสาธารณภัยกลาง (กอปภ.ก.) ที่ มท (กอภก) 0610/ ว 160 ลงวันที่ 11 สิงหาคม 2565 ได้รับแจ้งจากกรมชลประทานว่า ในวันที่ 11-13 สิงหาคม 2565 มีฝนตกหนักถึงหนักมากบางพื้นที่บริเวณภาคเหนือ ทำให้มีน้ำท่าไหลเข้าสู่เขื่อนเจ้าพระยาเพิ่มขึ้น และจากการคาดการณ์ปริมาณน้ำสถานี C.2 จังหวัดนครสวรรค์ อยู่ระหว่าง 1,000-1,500 ลูกบาศก์เมตรต่อวินาที แม่น้ำสะแกกรัง Ct.19 อัตรา 100 ลูกบาศก์เมตรต่อวินาที และลำน้ำสาขา อัตรา 100 ลูกบาศก์เมตรต่อวินาที ซึ่งจะทำให้ปริมาณน้ำเหนือเขื่อนเจ้าพระยามีปริมาณระหว่าง 1,400-1,600 ลูกบาศก์เมตรต่อวินาที มีความจำเป็นต้องระบายน้ำเพิ่มขึ้นในอัตรา 1,000-1,400 ลูกบาศก์เมตรต่อวินาที ซึ่งจะส่งผลให้พื้นที่ริมน้ำมีระดับน้ำเพิ่มสูงขึ้นจากปัจจุบันอีกประมาณ 0.20 - 0.60 เมตร บริเวณพื้นที่ลุ่มต่ำนอกคันกั้นน้ำบริเวณคลองโพงผอง จังหวัดอ่างทอง คลองบางบาล จังหวัดพระนครศรีอยุธยา และตำบลหัวเวียง อำเภอเสนา ตำบลลาดชิด ตำบลท่าดินแดง อำเภอผักไห่ จังหวัดพระนครศรีอยุธยา (แม่น้ำน้อย) ตั้งแต่วันที่ 11 สิงหาคม 2565 เป็นต้นไป ทั้งนี้ หากมีปริมาณน้ำเหนือเพิ่มขึ้นจะส่งผลให้มีปริมาณน้ำไหลผ่านเขื่อนเจ้าพระยามากกว่า 1,400 ลูกบาศก์เมตรต่อวินาที จะแจ้งให้ทราบต่อไป

เพื่อเป็นการเตรียมพร้อมป้องกัน รับมือ และลดผลกระทบจากสถานการณ์ดังกล่าวข้างต้น จึงให้จังหวัดอุทัยธานี ชัยนาท สิงห์บุรี อ่างทอง สุพรรณบุรี พระนครศรีอยุธยา ลพบุรี ปทุมธานี นนทบุรี และสมุทรปราการ ประชาสัมพันธ์แจ้งเตือนหน่วยงานที่เกี่ยวข้อง ภาคเอกชนที่ประกอบกิจการในแม่น้ำ เช่นงานก่อสร้างเขื่อนป้องกันตลิ่ง แพร้านอาหาร เป็นต้น รวมทั้งประชาชนที่อาศัยอยู่ในพื้นที่ริมสองฝั่งแม่น้ำ ให้เฝ้าระวังและติดตามสถานการณ์อย่างใกล้ชิด รายละเอียดตามหนังสือกรมชลประทาน ด่วนที่สุด ที่ กษ 0328/ว 6523 ลงวันที่ 11 สิงหาคม 2565 และขอให้กรุงเทพมหานคร ประชาสัมพันธ์แจ้งเตือนหน่วยงานที่เกี่ยวข้อง ภาคเอกชนที่ประกอบกิจการในแม่น้ำ เช่น งานก่อสร้างเขื่อนป้องกันตลิ่ง แพร้านอาหาร ท่าเทียบเรือโดยสารสาธารณะ เป็นต้น รวมทั้งประชาชนที่อาศัยอยู่ในพื้นที่ริมสองฝั่งแม่น้ำ ให้เฝ้าระวังและติดตามสถานการณ์อย่างใกล้ชิด รายละเอียดตามหนังสือกรมชลประทาน ด่วนที่สุด ที่ กษ 0328/ว6523 ลงวันที่ 11 สิงหาคม 2565

6.3 กองอำนวยการป้องกันและบรรเทาสาธารณภัยกลาง (กอปภ.ก.) ที่ มท (กอภก) 0610/ ว 157,158 ลงวันที่ 10 สิงหาคม 2565 แจ้งว่า กองอำนวยการน้ำแห่งชาติ ได้ประเมินสถานการณ์น้ำจากฝนคาดการณ์ของกรมอุตุนิยมวิทยาและสถาบันสารสนเทศทรัพยากรน้ำ (องค์การมหาชน) พบว่าจะมีปริมาณฝนตกสะสมต่อเนื่อง ประกอบกับสถานการณ์น้ำในลำน้ำและแหล่งน้ำธรรมชาติบางพื้นที่ที่ฝนตกหนักอยู่ในเกณฑ์น้ำมาก อาจส่งผลให้เกิดน้ำหลากและน้ำท่วมฉับพลัน รวมทั้งมีบางพื้นที่มีน้ำท่วมขังอยู่เดิมอาจมีแนวโน้มเพิ่มขึ้น โดยมีพื้นที่เฝ้าระวังสถานการณ์ระหว่างวันที่ 11 - 17 สิงหาคม 2565 ดังนี้

1. พื้นที่เฝ้าระวังสถานการณ์น้ำหลาก น้ำท่วมขัง

ภาคเหนือ จังหวัดแม่ฮ่องสอน (อำเภอเมืองแม่ฮ่องสอน ปาย แม่สะเรียง แม่ลาน้อย ขุนยวม ปางมะผ้า สบเมย) **เชียงใหม่** (อำเภอแม่แตง เวียงแหง) **เชียงราย** (อำเภอเวียงแก่น ขุนตาล เทิง ดอยหลวง เชียงของ) **พะเยา** (อำเภอเชียงคำ ปง) **น่าน** (อำเภอเฉลิมพระเกียรติ เชียงกลาง ท่าวังผา ทุ่งช้าง บ่อเกลือ ปัว สองแคว) **พิษณุโลก** (อำเภอนครไทย) และ**ตาก** (อำเภออุ้มผาง) **ภาคตะวันออกเฉียงเหนือ** **จังหวัดเลย** (อำเภอด่านซ้าย วังสะพุง) **หนองคาย** (อำเภอรัตนวาปี) **บึงกาฬ** (อำเภอเมืองบึงกาฬ บึงโขงหลง โซ่พิสัย เซกา ปากคาด) **นครพนม** (อำเภอเมืองนครพนม ท่าอุเทน โพนสวรรค์ บ้านแพง ศรีสงคราม) และ**ศรีสะเกษ** (อำเภอเมืองศรีสะเกษ ยางชุมน้อย ราชสีเสล) **ภาคกลาง** **จังหวัดนครนายก** (อำเภอเมืองนครนายก บ้านนา ปากพลี องค์กรักษ์) **ปราจีนบุรี** (อำเภอเมืองปราจีนบุรี กบินทร์บุรี ประจันตคาม ศรีมหาโพธิ บ้านสร้าง นาดี) **ระยอง** (อำเภอแกลง) **จันทบุรี** (อำเภอเมืองจันทบุรี นายายอาม แก่งหางแมว ขลุง เขาคิชฌกูฏ โป่งน้ำร้อน มะขาม แหลมสิงห์ ท่าใหม่ สอยดาว) และ**ตราด** (อำเภอเกาะช้าง เกาะกูด แหลมงอบ เขาสมิง)

2. พื้นที่เฝ้าระวังระดับน้ำเพิ่มขึ้นอย่างฉับพลันและระดับน้ำล้นตลิ่ง บริเวณแม่น้ำสายหลัก และลำน้ำสาขาของแม่น้ำกก แม่น้ำวัง แม่น้ำยม แม่น้ำน่าน แม่น้ำแควน้อย แม่น้ำป่าสัก แม่น้ำเจ้าพระยา แม่น้ำเลย แม่น้ำชี แม่น้ำมูล แม่น้ำบางปะกง และแม่น้ำตราด

3. พื้นที่เฝ้าระวังแหล่งน้ำขนาดใหญ่และอ่างเก็บน้ำขนาดใหญ่ ที่มีปริมาณน้ำสูงกว่าเกณฑ์ ปฏิบัติการอ่างเก็บน้ำกักเก็บสูงสุด (Upper Rule Curve) 9 แห่ง ได้แก่ อ่างเก็บน้ำแม่งัดสมบูรณ์ชล จังหวัดเชียงใหม่ อ่างเก็บน้ำกิ่วลมและกิ่วคอหมา จังหวัดลำปาง บึงบอระเพ็ด จังหวัดนครสวรรค์ อ่างเก็บน้ำป่าสักชลสิทธิ์ จังหวัดลพบุรี อ่างเก็บน้ำน้ำพุ จังหวัดสกลนคร อ่างเก็บน้ำอุบลรัตน์ จังหวัดขอนแก่น อ่างเก็บน้ำบางพระ จังหวัดชลบุรี และอ่างเก็บน้ำหนองปลาไหล จังหวัดระยอง รวมทั้งอ่างเก็บน้ำขนาดกลาง มีปริมาณน้ำมากกว่าร้อยละ 80 และมีแนวโน้มเพิ่มสูงขึ้น เสี่ยงน้ำล้นกระทบพื้นที่บริเวณท้ายอ่างเก็บน้ำทั่วประเทศ

จึงให้จังหวัด ติดตามสถานการณ์และแจ้งเตือนประชาชนที่อยู่ในพื้นที่เสี่ยงภัยทราบล่วงหน้าโดยให้ เฝ้าระวังพื้นที่เสี่ยงที่อาจได้รับผลกระทบจากปริมาณฝนสะสม ซึ่งอาจทำให้เกิดอุทกภัยได้ สำหรับสถานที่ท่องเที่ยว ทางธรรมชาติ โดยเฉพาะถ้ำน้ำตก ถ้ำลอด หากมีฝนตกหนักมีความเสี่ยงที่จะเกิดภัย ให้ผู้ว่าราชการจังหวัดสั่งการ หน่วยงานที่รับผิดชอบ ประกาศแจ้งเตือนและปิดกั้นพื้นที่ห้ามบุคคลใดเข้าพื้นที่โดยเด็ดขาด พร้อมทั้งจัดเจ้าหน้าที่ เฝ้าระวังพื้นที่เสี่ยงภัยดังกล่าว ตลอด 24 ชั่วโมง ทั้งนี้ หากมีแนวโน้มจะเกิดสถานการณ์รุนแรงในพื้นที่ ให้ถือปฏิบัติ ตามข้อสั่งการและมาตรการตามหนังสือกองบัญชาการป้องกันและบรรเทาสาธารณภัยแห่งชาติ ด่วนที่สุด ที่ มท (บกปภ) 0624/ว 007 ลงวันที่ 6 พฤษภาคม 2565 และประกาศกองอำนวยการน้ำแห่งชาติ ฉบับที่ 26/2565 ลงวันที่ 10 สิงหาคม 2565 และให้กรุงเทพมหานคร ประชาสัมพันธ์/แจ้งเตือนประชาชนเฝ้าระวังและติดตามผลกระทบ บริเวณพื้นที่ริมแม่น้ำเจ้าพระยา ซึ่งอาจทำให้เกิดสถานการณ์น้ำล้นตลิ่ง โดยเฉพาะพื้นที่นอกแนวคันกั้นน้ำ รายละเอียดตามประกาศกองอำนวยการน้ำแห่งชาติ ฉบับที่ 26/2565 ลงวันที่ 10 สิงหาคม 2565 โดยถือปฏิบัติ ตามหนังสือกองบัญชาการป้องกันและบรรเทาสาธารณภัยแห่งชาติ ด่วนที่สุด ที่ มท (บกปภ) 0624/006 ลงวันที่ 6 พฤษภาคม 2565

6.4 กองอำนวยการป้องกันและบรรเทาสาธารณภัยกลาง (กอปภ.ก.) ได้ติดตามสภาวะอากาศและพิจารณา ปัจจัยเสี่ยง กอปรกับกรมอุตุนิยมวิทยาได้มีประกาศฉบับที่ 2 (193/2565) ลงวันที่ 9 สิงหาคม 2565 เวลา 17.00 น. แจ้งว่า พายุโซนร้อน “มูหลาน” ทางตะวันออกเฉียงใต้ของเกาะไหหลำ สาธารณรัฐประชาชนจีน และคาดว่าจะ เคลื่อนขึ้นฝั่งบริเวณสาธารณรัฐสังคมนิยมเวียดนามตอนบน ในวันที่ 11 สิงหาคม 2565 ทำให้มีฝนตกหนัก ถึงหนักมากบางพื้นที่ บริเวณภาคเหนือ ภาคตะวันออกเฉียงเหนือ และภาคกลาง ประกอบกับกองอำนวยการน้ำ แห่งชาติ (กอนช.) ได้คาดการณ์ระดับน้ำทะเลหนุนสูง ในวันที่ 10 – 16 สิงหาคม 2565 โดยระดับน้ำอาจมีความสูง ประมาณ 1.80 – 2.10 เมตร จากระดับน้ำทะเลปานกลาง และจะส่งผลกระทบต่อบริเวณพื้นที่ชุมชนนอกแนวคันกั้น น้ำและแนวเขื่อนชั่วคราว บริเวณที่ไม่มีแนวป้องกันน้ำถาวร (แนวฟันหลอ) สำหรับพื้นที่เฝ้าระวัง มีดังนี้

1. พื้นที่เฝ้าระวังสถานการณ์น้ำท่วมฉับพลัน น้ำป่าไหลหลาก น้ำล้นตลิ่ง และน้ำท่วมขัง ระหว่าง วันที่ 11 - 13 สิงหาคม 2565

ภาคเหนือ จังหวัดแม่ฮ่องสอน (ทุกอำเภอ) เชียงใหม่ (ทุกอำเภอ) เชียงราย (อ.เมืองฯ เวียงป่าเป้า แม่จัน แม่ฟ้าหลวง แม่สาย) ลำพูน (อ.ลี้ แม่ทา ป่าซาง) ลำปาง (อ.เมืองฯ เถิน เสริมงาม วังเหนือ งาว ห้างฉัตร) แพร่ (อ.เมืองฯ วังชิ้น ร้องกวาง ลอง สอง เต็นชัย) พะเยา (อ.เมืองฯ เชียงคำ ปง จุน ภูซาง ดอกคำใต้) น่าน (อ.เขียงกลาง สองแคว ปัว เฉลิมพระเกียรติ บ่อเกลือ ทุ่งช้าง ท่าวังผา) **อุดรดิตถ์** (อ.ท่าปลา น้ำปาด)

พิษณุโลก (อ.วังทอง นครไทย เนินมะปรางชาติตระการ วัดโบสถ์) **ตาก** (อ.ท่าสองยาง แม่ระมาด แม่สอด) **สุโขทัย** (อ.ทุ่งเสลี่ยม เมืองฯ บ้านด่านลานหอย ศรีสัชชาลัย ศิริมาศ) และ**เพชรบูรณ์** (อ.เมืองฯ วังโป่ง ชนแดน หล่มสัก หล่มเก่า เขาค้อ หนองไผ่ บึงสามพัน วิเชียรบุรี ศรีเทพ) **ภาคตะวันออกเฉียงเหนือ** **จังหวัดเลย** (อ.เมืองฯ ด่านซ้าย ท่าลี่) **อุดรธานี** (อ.กุดจับ นาเยือง น้ำโสม) **หนองบัวลำภู** (อ.สุวรรณคูหา) **หนองคาย** (อ.สังคม) **บึงกาฬ** (อ.เมืองฯ บุ่งคล้า) **สกลนคร** (อ.ภูพาน สว่างแดนดิน) **นครพนม** (อ.นาทม เมืองฯ ท่าอุเทน) และ**มุกดาหาร** (อ.ดงหลวง คำชะอี ห้วยน้ำใหญ่ หนองสูง) **ภาคกลาง** **จังหวัดลพบุรี** (อ.ชัยบาดาล) **นครนายก** (อ.เมืองฯ ปากพลี) **ปราจีนบุรี** (อ.กบินทร์บุรี นาดี) **ระยอง** (อ.เมืองฯ เขาชะเมา แกลง บ้านค่าย) **จันทบุรี** (อ.เมืองฯ นายายอาม เขาคิชฌกูฏ สอยดาว โป่งน้ำร้อน มะขาม ชลบุรี) และ**ตราด** (อ.ปอไร่ เขาสมิง คลองใหญ่ เกาะช้าง เกาะกูด แหลมงอบ)

2. พื้นที่เฝ้าระวังสถานการณ์น้ำทะเลหนุนสูง ระหว่างวันที่ 10 - 16 สิงหาคม 2565 บริเวณ
จังหวัดนนทบุรี และสมุทรปราการ

จึงให้กรุงเทพมหานคร ประชาสัมพันธ์แจ้งเตือนหน่วยงานที่เกี่ยวข้อง ภาคเอกชนที่ประกอบกิจการในแม่น้ำ เช่น งานก่อสร้างเขื่อนป้องกันตลิ่ง แพร้านอาหาร ท่าเทียบเรือโดยสารสาธารณะ เป็นต้น รวมทั้งประชาชน ที่อาศัยอยู่ในพื้นที่ริมสองฝั่งแม่น้ำ ให้เฝ้าระวังและติดตามสถานการณ์อย่างใกล้ชิด ทั้งนี้ ให้จังหวัดติดตาม สถานการณ์และแจ้งเตือนประชาชนที่อยู่ในพื้นที่เสี่ยงภัยทราบล่วงหน้า โดยให้เฝ้าระวังพื้นที่เสี่ยงที่อาจได้รับผลกระทบจากปริมาณฝนสะสม ซึ่งอาจทำให้เกิดอุทกภัยได้ สำหรับสถานที่ท่องเที่ยวทางธรรมชาติ โดยเฉพาะถ้ำ น้ำตก ถ้ำลอด หากมีฝนตกหนักมีความเสี่ยงที่จะเกิดภัย ให้ผู้ว่าราชการจังหวัดสั่งการหน่วยงานที่รับผิดชอบ ประกาศแจ้งเตือนและปิดกั้นพื้นที่ห้ามบุคคลใดเข้าพื้นที่โดยเด็ดขาด พร้อมทั้งจัดเจ้าหน้าที่เฝ้าระวังพื้นที่เสี่ยงภัย ดังกล่าว ตลอด 24 ชั่วโมง ทั้งนี้ หากมีแนวโน้มจะเกิดสถานการณ์รุนแรงในพื้นที่ ให้ถือปฏิบัติตามข้อสั่งการและ มาตรการตามหนังสือกองบัญชาการป้องกันและบรรเทาสาธารณภัยแห่งชาติ ด่วนที่สุด ที่ มท (บกปภ) 0624/ว 007 ลงวันที่ 6 พฤษภาคม 2565 และประกาศกองอำนวยการน้ำแห่งชาติ ฉบับที่ 25/2565 ลงวันที่ 9 สิงหาคม 2565

เพื่อเป็นการเตรียมความพร้อม เฝ้าระวังและติดตามสถานการณ์ รวมทั้งลดผลกระทบจากสถานการณ์ ดังกล่าวอย่างมีประสิทธิภาพ จึงให้ศูนย์ป้องกันและบรรเทาสาธารณภัยเขต 1 ปทุมธานี เขต 3 ปราจีนบุรี เขต 7 สกลนคร เขต 8 กำแพงเพชร เขต 9 พิษณุโลก เขต 10 ลำปาง เขต 14 อุดรธานี เขต 15 เชียงราย เขต 16 ชัยนาท และเขต 17 จันทบุรี ดำเนินการดังนี้

1. ติดตามข้อมูลสภาวะอากาศ และข่าวสารจากทางราชการอย่างใกล้ชิด เตรียมความพร้อม เครื่องจักรกลสาธารณภัย รถปฏิบัติการ กำลังพล ให้พร้อมสนับสนุนจังหวัดตลอด 24 ชั่วโมง

2. กรณีประเมินสถานการณ์แล้ว คาดว่าจะเกิดสถานการณ์ หรือสถานการณ์ขยายวงกว้าง ให้มอบหมายบุคลากร ชุดเผชิญสถานการณ์วิกฤต (ERT) พร้อมเครื่องจักรกลสาธารณภัย รถปฏิบัติการไปปฏิบัติ หน้าที่ในศูนย์บัญชาการเหตุการณ์จังหวัด ขึ้นการบังคับบัญชาต่อผู้ว่าราชการจังหวัด/ผู้อำนวยการจังหวัด โดยประสานการปฏิบัติกับสำนักงานป้องกันและบรรเทาสาธารณภัยจังหวัด

3. กรณีทรัพยากรเพื่อสนับสนุนในจังหวัดพื้นที่รับผิดชอบไม่เพียงพอ ให้ประสานขอรับการสนับสนุนจาก ศูนย์ป้องกันและบรรเทาสาธารณภัยเขตใกล้เคียง

7. ข้อเสนอแนะรัฐมนตรีว่าการกระทรวงมหาดไทย/ผู้บัญชาการป้องกันและบรรเทาสาธารณภัยแห่งชาติ

รัฐมนตรีว่าการกระทรวงมหาดไทยในฐานะผู้บัญชาการป้องกันและบรรเทาสาธารณภัยแห่งชาติ ได้มีข้อเสนอเมื่อวันที่ 6 พ.ค. 65 สั่งการให้กองอำนวยการป้องกันและบรรเทาสาธารณภัยจังหวัดเตรียมพร้อมรับสถานการณ์อุทกภัยในช่วงฤดูฝน ปี 2565 ดังนี้

ด้วยกรมอุตุนิยมวิทยาได้คาดการณ์ลักษณะอากาศช่วงฤดูฝนของประเทศไทย ปี 2565 ว่าฤดูฝนของประเทศไทยปีนี้ จะเริ่มต้นประมาณกลางเดือนพฤษภาคม และจะสิ้นสุดประมาณกลางเดือนตุลาคม โดยในช่วงเดือนสิงหาคมและกันยายน จะเป็นช่วงที่มีฝนตกชุกหนาแน่น และมีโอกาสสูงที่จะมีพายุหมุนเขตร้อนเคลื่อนผ่านประเทศไทยบริเวณภาคตะวันออกเฉียงเหนือ และภาคเหนือ ซึ่งจะส่งผลให้มีฝนตกหนักถึงหนักมากอาจก่อให้เกิดสภาวะน้ำท่วมฉับพลัน น้ำป่าไหลหลาก รวมทั้งน้ำล้นตลิ่งได้ในบางพื้นที่

เพื่อให้การเตรียมรับสถานการณ์อุทกภัยในช่วงฤดูฝนปี 2565 เป็นไปอย่างมีประสิทธิภาพจึงให้กองอำนวยการป้องกันและบรรเทาสาธารณภัยจังหวัดดำเนินการ ดังนี้

1. การเตรียมความพร้อม

1.1 การเฝ้าระวังและติดตามสถานการณ์อุทกภัย ให้จัดตั้งคณะทำงานติดตามสถานการณ์ โดยมีหน่วยงานที่เกี่ยวข้องตามแผนเผชิญเหตุอุทกภัย ทำหน้าที่ติดตาม วิเคราะห์ข้อมูลสภาพอากาศ สถานการณ์น้ำ และประเมินสถานการณ์ที่อาจส่งผลให้เกิดสาธารณภัยในช่วงฤดูฝน เสนอต่อผู้อำนวยการจังหวัดในการเตรียมการเผชิญเหตุได้อย่างเหมาะสมกับสถานการณ์และสภาพพื้นที่

1.2 การจัดทำแผนเผชิญเหตุอุทกภัย ให้ทบทวนและปรับปรุงแผนเผชิญเหตุอุทกภัยของจังหวัด โดยให้ความสำคัญกับการจัดทำรายละเอียดในประเด็นสำคัญ อาทิ ข้อมูลพื้นที่เสี่ยงอุทกภัยดินถล่มในระดับหมู่บ้าน/ชุมชน รายการเครื่องมือ วัสดุ อุปกรณ์ เครื่องจักรกลสาธารณภัยของหน่วยงานต่างๆ การกำหนดจุด/พื้นที่ปลอดภัยประจำหมู่บ้าน/ชุมชน แผนรองรับการอพยพประชาชน และสถานที่จัดตั้งศูนย์พักพิงชั่วคราว การกำหนดบทบาทภารกิจหน่วยงานให้เหมาะสมกับโครงสร้างศูนย์บัญชาการเหตุการณ์จังหวัด ตามระบบบัญชาการเหตุการณ์ ช่องทางการสื่อสาร พื้นที่รับผิดชอบ และกำหนดตัวบุคคลหรือหน่วยงานที่เหมาะสมรับผิดชอบภารกิจให้ชัดเจน พร้อมทั้งกำหนดให้มีการซักซ้อมแนวทางการปฏิบัติตามแผนเผชิญเหตุอุทกภัยร่วมกับหน่วยงานที่เกี่ยวข้อง เพื่อสร้างความเข้าใจถึงกลไกการปฏิบัติงานร่วมกัน เมื่อเกิดสถานการณ์อุทกภัย

1.3 การระบายน้ำและการเพิ่มพื้นที่รองรับน้ำ ให้มอบหมายกองอำนวยการป้องกันและบรรเทาสาธารณภัยในแต่ละระดับ วางแผนการติดตั้งเครื่องจักรกลสาธารณภัยในพื้นที่เสี่ยงอุทกภัยไว้เป็นการล่วงหน้าอย่างเป็นระบบ โดยเฉพาะพื้นที่เสี่ยงในเขตชุมชน พื้นที่สำคัญทางเศรษฐกิจ และเส้นทางคมนาคมที่มักเกิดอุทกภัยเป็นประจำ ให้เร่งทำการขุดลอกท่อระบายน้ำ คูคลอง ทำความสะอาดร่องน้ำ สำหรับคู คลอง แหล่งน้ำต่างๆ ให้กำจัดวัชพืชขยะสิ่งกีดขวางทางน้ำ เพื่อใช้รองรับน้ำฝน รวมถึงน้ำจากท่อระบายน้ำได้อย่างเต็มประสิทธิภาพ พร้อมทั้งให้วางแผนการลำเลียงน้ำที่มีการระบายในช่วงน้ำมากไปยังพื้นที่รองรับน้ำต่างๆ ที่มีน้ำน้อย อาทิ การเปิดทางน้ำการสูบน้ำไปยังแหล่งน้ำสาธารณะ เป็นต้น เพื่อกักเก็บน้ำไว้ใช้กรณีเกิดสถานการณ์ฝนทิ้งช่วง

1.4 การตรวจสอบความมั่นคงแข็งแรงสถานที่ใช้กักเก็บน้ำกั้นน้ำ อาทิ อ่างเก็บน้ำ พังกั้นน้ำ ให้มอบหมายหน่วยงานรับผิดชอบทำการสำรวจ ตรวจสอบ และปรับปรุงให้เกิดความมั่นคงแข็งแรง ตามหลักวิศวกรรมเพื่อรองรับกรณีฝนตกหนัก หรือน้ำไหลเข้า/ผ่านในปริมาณมาก รวมทั้งสร้างความมั่นใจให้กับประชาชนในพื้นที่

1.5 การแจ้งเตือนภัย เมื่อมีแนวโน้มการเกิดสถานการณ์อุทกภัย วาตภัย และดินถล่มให้แจ้งเตือนไปยังกองอำนวยการป้องกันและบรรเทาสาธารณภัยในแต่ละระดับ เพื่อเตรียมการให้ความช่วยเหลือตามแผนเผชิญเหตุอุทกภัย และให้แจ้งเตือนประชาชนทราบถึงสถานการณ์ในช่องทางต่างๆ เพื่อสร้างการรับรู้ถึงแนวทางการปฏิบัติตนให้เกิดความปลอดภัย ช่องทางการแจ้งข้อมูล และการขอรับความช่วยเหลือจากภาครัฐ

2. การเผชิญเหตุ

เมื่อเกิดหรือคาดว่าจะเกิดสถานการณ์อุทกภัย วาตภัย และดินถล่ม ให้ดำเนินการตามแนวทาง ดังนี้

2.1 จัดตั้งศูนย์บัญชาการเหตุการณ์จังหวัด อำเภอ และศูนย์ปฏิบัติการฉุกเฉินท้องถิ่นเพื่อเป็นศูนย์ควบคุมสั่งการ และอำนวยความสะดวกในการระดมสรรพกำลังตลอดจนการประสานการปฏิบัติระหว่างหน่วยงานต่างๆ ทั้งฝ่ายพลเรือน หน่วยทหาร องค์กรปกครองส่วนท้องถิ่น และองค์กรสาธารณกุศล

2.2 พื้นที่ที่เมื่อฝนตกหนัก มักเกิดน้ำท่วมขังสร้างความเสียหายต่อทรัพย์สินของประชาชน ให้มอบหมายฝ่ายปกครอง กำหนด ผู้ใหญ่บ้าน ผู้นำชุมชน อาสาสมัครป้องกันภัยฝ่ายพลเรือน ตลอดจนเชิญชวนประชาชนจิตอาสา ร่วมเฝ้าระวัง และร่วมกันกำจัดสิ่งกีดขวางทางน้ำ พร้อมทั้งบูรณาการหน่วยงานฝ่ายพลเรือน หน่วยทหาร ตลอดจนภาคเอกชน ในการใช้เครื่องจักรกลสาธารณภัยเปิดทางน้ำ หรือสูบน้ำระบายออกจากพื้นที่

2.3 จัดชุดปฏิบัติการให้ความช่วยเหลือประชาชนแต่ละด้านให้ครอบคลุม อาทิ ด้านการดำรงชีพ ให้จัดตั้งโรงครัวพระราชทาน การให้ความช่วยเหลือด้านอาหาร น้ำดื่ม การรักษาพยาบาล แก่ประชาชนที่ประสบภัยตามวงรอบอย่างต่อเนื่อง ด้านที่อยู่อาศัยให้บูรณาการหน่วยงาน ทั้งฝ่ายพลเรือน หน่วยทหาร อาสาสมัครประชาชนจิตอาสาและองค์กรปกครองส่วนท้องถิ่น เพื่อเร่งซ่อมแซมบ้านเรือนประชาชนโดยเร็ว และกรณีเส้นทางคมนาคมมีน้ำท่วมขังหรือได้รับความเสียหายจากอุทกภัย ให้จัดทำป้ายแจ้งเตือน จัดเจ้าหน้าที่อำนวยความสะดวกแนะนำเส้นทางเลี่ยงที่ปลอดภัย รวมทั้งจัดยานพาหนะที่เหมาะสม อาทิ เรือ รถยกสูง เพื่อให้ความช่วยเหลือประชาชน พร้อมทั้งเร่งซ่อมแซมเส้นทางที่ชำรุด/ถูกตัดขาด เพื่อให้ประชาชนสามารถกลับมาใช้ชีวิตได้ตามปกติโดยเร็ว

2.4 การรายงานสถานการณ์อุทกภัย ให้รายงานให้กระทรวงมหาดไทยทราบผ่านกองอำนวยการป้องกันและบรรเทาสาธารณภัยกลางตามช่องทางที่กำหนดอย่างต่อเนื่อง และเนื่องจากปัจจุบันยังคงมีสถานการณ์การแพร่ระบาดของโรคติดเชื้อไวรัสโคโรนา 2019 (COVID-19) จึงขอให้ความสำคัญกับการดำเนินการตามมาตรการป้องกันโรคของกระทรวงสาธารณสุขด้วย

8. สภาพน้ำในอ่างเก็บน้ำ (ข้อมูลกรมชลประทาน วันที่ 15 ส.ค. 65)

ตารางสภาพน้ำในอ่างเก็บน้ำขนาดใหญ่ จำนวน 35 อ่าง

อ่างเก็บน้ำ	ความจุที่ รณก. (ล้าน ม ³)	ปริมาณน้ำในอ่างฯ		ปริมาณน้ำใช้การได้		ปริมาณน้ำไหลลงอ่างฯ		ปริมาณน้ำระบาย		ปริมาณน้ำ รับได้อีก (ล้าน ม ³)
		ปริมาตร (ล้าน ม ³)	%น้ำเก็บ กัก	ปริมาตร (ล้าน ม ³)	% น้ำ ใช้การ	วันนี้ (ล้าน ม ³)	เมื่อวาน (ล้าน ม ³)	วันนี้ (ล้าน ม ³)	เมื่อวาน (ล้าน ม ³)	
1. ภูมิพล (ตก)	13,462	6,256	46	2,456	25	60.67	61.62	3.00	3.00	7,206
2. สิริกิติ์(อต)	9,510	4,573	48	1,723	26	120.83	108.44	2.00	2.00	4,937
3. แม่จัดสมบูรณ์ชล(ชม)	265	209	79	197	78	3.30	5.58	0.26	0.18	56
4. แม่กวอดุมธารา(ชม)	263	120	46	106	42	1.95	2.49	0.20	0.14	143
5. กิวลม(ลป)	106	80	75	77	75	13.85	13.47	12.41	13.19	26
6. กิวคองมา(ลป)	170	141	83	135	82	4.28	7.65	7.37	7.38	29
7. แควน้อยบำรุงแดน(พล)	939	573	61	530	59	21.18	30.17	8.64	5.76	366
8. แม่มอก(ลป)	110	52	47	36	38	0.32	0.32	0.21	0.21	58
9. ห้วยหลวง(อต)	136	54	40	47	37	0.78	0.79	0.11	0.11	82
10. น้ำอูน(สน)	520	306	59	261	55	1.53	1.48	0.24	0.00	214
11. น้ำพุง(สน)	165	74	45	66	42	0.44	0.35	0.64	0.68	91
12. จุฬารักษ์(ชย)	164	89	54	52	41	0.74	0.14	1.15	0.48	75
13. อุบลรัตน์(ชก)	2,431	1,020	42	439	24	17.01	24.08	15.87	16.20	1,411
14. ลำปาว(กส)	1,980	1,114	56	1,014	54	22.86	14.41	5.23	5.21	866
15. ลำตะคอง(นม)	314	182	58	160	55	1.79	1.49	1.30	1.30	132
16. ลำพระเพลิง(นม)	155	94	61	92	60	0.78	0.39	0.88	0.88	61

อ่างเก็บน้ำ	ความจุที่ รณก. (ล้าน ม ³)	ปริมาณน้ำในอ่างฯ		ปริมาณน้ำใช้การได้		ปริมาณน้ำไหลลงอ่างฯ		ปริมาณน้ำระบาย		ปริมาณน้ำ รับได้อีก (ล้าน ม ³)
		ปริมาตร (ล้าน ม ³)	%น้ำเก็บ กัก	ปริมาตร (ล้าน ม ³)	% น้ำ ใช้การ	วันนี้ (ล้าน ม ³)	เมื่อวาน (ล้าน ม ³)	วันนี้ (ล้าน ม ³)	เมื่อวาน (ล้าน ม ³)	
17. มูลบน(นม)	141	91	65	84	63	0.28	0.58	0.38	0.38	50
18. ลำแพะ(นม)	275	187	68	180	67	1.52	1.81	0.12	0.12	88
19. ลำปางรอง(บร)	121	90	74	87	73	0.02	0.16	0.33	0.33	31
20. สิรินคร(อบ)	1,966	1,314	67	483	43	12.56	19.44	11.91	12.03	652
21. ป่าสักชลสิทธิ์(ลบ)	960	450	47	447	47	22.02	23.15	13.87	13.91	510
22. ทับเสลา(อน)	160	89	56	72	50	0.75	0.62	0.00	0.00	71
23. กระเสียว(สพ)	299	185	62	145	56	1.16	1.09	1.01	0.04	114
24. ศรีนครินทร์(กจ)	17,745	13,982	79	3,717	50	54.27	59.43	14.97	19.97	3,763
25. วชิราลงกรณ์(กจ)	8,860	5,320	60	2,308	39	58.42	72.40	11.97	14.84	3,540
26. ทนต่านปรากฏชล(นย)	224	129	58	125	57	2.51	4.24	0.48	0.48	95
27. คลองสิียด(ฉช)	420	175	42	145	37	8.21	6.37	0.14	0.14	245
28. บางพระ(ชบ)	117	91	78	79	75	0.21	0.06	0.31	0.29	26
29. หนองปลาไหล(รย)	164	134	82	121	80	0.52	0.41	0.42	0.42	30
30. ประแสร์(รย)	295	220	75	200	73	1.11	1.83	2.03	2.03	75
31. นฤปดินทรจินดา(ปจ)	295	120	41	106	38	1.62	3.36	0.00	0.00	175
32. แก่งกระจาน(ทพ)	710	391	55	326	51	3.05	3.70	2.59	2.59	319
33. ปราณบุรี(ปช)	391	240	61	223	60	2.43	2.26	2.19	2.19	151
34. รัชชประภา(สฎ)	5,639	3,288	58	1,936	45	7.06	6.21	19.77	15.02	2,351
35. บางยาง(ยล)	1,454	824	57	548	47	5.10	5.43	12.07	12.05	630
รวมทั้งประเทศ	70,926	42,257	60	18,721	40	455.15	485.17	154.09	153.55	28,669
หมายเหตุ	ปริมาณน้ำที่มากกว่า ร้อยละ 80	ปริมาณน้ำที่น้อยกว่าหรือเท่ากับ ร้อยละ 30		ปริมาณน้ำที่ใช้การได้ น้อยกว่าร้อยละ 30		% น้ำเก็บกัก / ปริมาณน้ำไหลเข้าอ่างฯ / ปริมาณ น้ำระบาย สูงสุด				

อ่างเก็บน้ำขนาดใหญ่ที่ปริมาณน้ำเก็บกักอยู่ในเกณฑ์มากกว่าร้อยละ 80 ขึ้นไป จำนวน 2 อ่าง (ก๊วยคองหมา
หนองปลาไหล)

อ่างเก็บน้ำขนาดใหญ่ที่ปริมาณน้ำน้อยกว่าหรือเท่ากับ ร้อยละ 30 ของความจุอ่างฯ ไม่มี

อ่างเก็บน้ำขนาดใหญ่ที่ปริมาณน้ำที่ใช้การได้อยู่ในเกณฑ์น้อยกว่าร้อยละ 30 ของความจุอ่างฯ
จำนวน 3 อ่าง (ภูมิลล สิริกิติ์ และอุบลรัตน์)

9. สถิติอุบัติเหตุทางถนน วันที่ 16 ส.ค. 65 (ข้อมูลจากบริษัทกลางคุ้มครองผู้ประสบภัยจากรถจำกัด ยังไม่รวมข้อมูล สตช. และ สธ.)

ช่วงเวลา	ผู้เสียชีวิต	ผู้บาดเจ็บ	รวม
15 ส.ค. 65	49	2,888	2,937
1 ส.ค. - 15 ส.ค. 65	512	38,697	39,209
1 ม.ค. 65 - 15 ส.ค. 65	9,096	560,018	569,114

จึงเรียนมาเพื่อโปรดทราบ

นายบุญธรรม เลิศสุขีเกษม
อธิบดีกรมป้องกันและบรรเทาสาธารณภัย
ผู้อำนวยการกลาง