



รายงานสถานการณ์สาธารณภัย

กรมป้องกันและบรรเทาสาธารณภัย กระทรวงมหาดไทย

ศูนย์อำนวยการบรรเทาสาธารณภัย (ส่วนปฏิบัติการ) www.nirapai.com

โทรสาร 0-2241-7450-6 สายด่วนนิรภัย 1784 Line @1784DDPM



ที่ของข่าว 459/2565

วันที่ 10 สิงหาคม 2565

(เวลา 06.00 น.)

กรมป้องกันและบรรเทาสาธารณภัยขอรายงานสถานการณ์สาธารณภัยประจำวัน ดังนี้

1. สถานการณ์สาธารณภัย

อุทกภัย

ร่องมรสุมพาดผ่านบริเวณภาคเหนือตอนบน และภาคตะวันออกเฉียงเหนือตอนบนเข้าสู่หย่อมความกดอากาศต่ำบริเวณสาธารณรัฐสังคมนิยมเวียดนามตอนบน ประกอบกับมรสุมตะวันตกเฉียงใต้ที่พัดปกคลุมทะเลอันดามัน ประเทศไทยและอ่าวไทย มีกำลังแรงขึ้น ในระหว่างวันที่ 7-10 สิงหาคม 2565 เกิดสถานการณ์น้ำท่วมฉับพลัน น้ำป่าไหลหลาก และน้ำท่วมขัง ในพื้นที่ 14 จ. (เชียงราย แม่ฮ่องสอน ลำปาง ตาก พิษณุโลก เพชรบูรณ์ สุโขทัย เลย ขอนแก่น มหาสารคาม นครนายก ปราจีนบุรี จันทบุรี ตราด) 31 อ. 62 ต. 157 ม. ประชาชนได้รับผลกระทบ 389 ครัวเรือน ปัจจุบันยังคงมีสถานการณ์ 3 จ. (พิษณุโลก เพชรบูรณ์ สุโขทัย) 3 อ. 8 ต. 17 ม. ดังนี้

จังหวัด	วันเกิดเหตุ	ผลกระทบ			รายชื่ออำเภอ	ความเสียหาย			สถานการณ์ปัจจุบัน
		อำเภอ	ตำบล	หมู่บ้าน		ครัวเรือน	เสียชีวิต	บาดเจ็บ	
ภาคเหนือ รวม 7 จังหวัด 17 อ. 32 ต. 75 ม. บ้านเรือนประชาชนได้รับผลกระทบ 58 ครัวเรือน									
1.เชียงราย	8,9 ส.ค. 65	2	3	10	เมืองฯ แม่ลาว	-	-	-	ปัจจุบันสถานการณ์คลี่คลายแล้ว
2.แม่ฮ่องสอน	8,9 ส.ค. 65	2	2	4	ปางมะผ้า เมืองฯ	1	-	-	ปัจจุบันสถานการณ์คลี่คลายแล้ว
3.ลำปาง	8,9 ส.ค. 65	3	4	5	แจ้ห่ม ห้างฉัตร เกาะคา	7	-	-	ปัจจุบันสถานการณ์คลี่คลายแล้ว
4.ตาก	8 ส.ค. 65	1	1	1	แม่สอด	-	-	-	ปัจจุบันสถานการณ์คลี่คลายแล้ว
5.พิษณุโลก	8,9 ส.ค. 65	3	8	20	วังทอง เนินมะปราง นครไทย	21	-	-	ปัจจุบันระดับน้ำลดลง
6.เพชรบูรณ์	7-9 ส.ค. 65	5	13	33	หล่มเก่า หนองไผ่ หล่มสัก เมืองฯ ชนแดน	29	-	-	ปัจจุบันระดับน้ำลดลง
7.สุโขทัย	8 ส.ค. 65	1	1	2	คีรีมาศ	-	-	-	ปัจจุบันระดับน้ำลดลง

จังหวัด	วันเกิดเหตุ	ผลกระทบ			รายชื่ออำเภอ	ความเสียหาย			สถานการณ์ปัจจุบัน
		อำเภอ	ตำบล	หมู่บ้าน		ครัวเรือน	เสียชีวิต	บาดเจ็บ	
ภาคตะวันออกเฉียงเหนือ รวม 3 จังหวัด 4 อ. 7 ต. 12 ม. บ้านเรือนประชาชนได้รับผลกระทบ 17 ครัวเรือน									
8.เลย	7 ส.ค. 65	2	3	8	ด่านซ้าย ภูกระดึง	17	-	-	ปัจจุบันสถานการณ์คลี่คลายแล้ว
9.ขอนแก่น	9 ส.ค. 65	1	3	3	เมืองฯ	-	-	-	ปัจจุบันสถานการณ์คลี่คลายแล้ว
10.มหาสารคาม	7 ส.ค. 65	1	1	1	เมืองฯ	-	-	-	ปัจจุบันสถานการณ์คลี่คลายแล้ว
ภาคกลาง รวม 1 จังหวัด 2 อ. 4 ต. 7 ม. บ้านเรือนประชาชนได้รับผลกระทบ - ครัวเรือน									
11.นครนายก	8-9 ส.ค. 65	2	4	7	เมืองฯ บ้านนา	-	-	-	ปัจจุบันสถานการณ์คลี่คลายแล้ว
ภาคตะวันออก รวม 3 จังหวัด 8 อ. 19 ต. 63 ม. บ้านเรือนประชาชนได้รับผลกระทบ 314 ครัวเรือน									
12.ปราจีนบุรี	8,9 ส.ค. 65	2	3	3	ศรีมหาโพธิ ประจันตคาม	6	-	-	ปัจจุบันสถานการณ์คลี่คลายแล้ว
13.จันทบุรี	7 ส.ค. 65	4	14	51	เมืองฯ ท่าใหม่ ชลุม มะขาม	166	-	-	ปัจจุบันสถานการณ์คลี่คลายแล้ว
14.ตราด	7 ส.ค. 65	2	2	9	เขาสมิง คลองใหญ่	142	-	-	ปัจจุบันสถานการณ์คลี่คลายแล้ว

1) จ.ขอนแก่น วันที่ 9 ส.ค. 65 เวลา 20.30 น. เกิดฝนตกหนักน้ำท่วมขังพื้นผิวการจราจรถนนหลายสายภายใน ทน.ขอนแก่น ทต.บ้านเป็ด ทต.เมืองเก่า ต.ศิลา อ.เมืองฯ รถขนาดเล็กไม่สามารถสัญจรผ่านได้ ความเสียหายอยู่ระหว่างการสำรวจ ไม่มีผู้ได้รับบาดเจ็บและเสียชีวิต โดย สนง.ปภ.จ. อำเภอ อปท. จิตอาสา อปพร. อาสาสมัครมูลนิธิ และหน่วยงานที่เกี่ยวข้อง เข้าสำรวจความเสียหายและให้การช่วยเหลือในเบื้องต้นแล้ว พร้อมจัดเจ้าหน้าที่อำนวยความสะดวกในด้านการจราจรและประชาสัมพันธ์ประชาชนในพื้นที่ในการหลีกเลี่ยงเส้นทาง **ปัจจุบันสามารถสัญจรผ่านได้**



2) จ.แม่ฮ่องสอน วันที่ 9 ส.ค. 65 เวลา 17.30 น. เกิดฝนตกหนักน้ำป่าไหลหลากในพื้นที่ ต.ผาบ่อง อ.เมืองฯ ส่งผลให้เส้นทางจราจรถนนสายบ้านห้วยเสือเฒ่า รถไม่สามารถสัญจรผ่านได้ ไม่มีผู้ได้รับบาดเจ็บและเสียชีวิต โดย สนง.ปภ.จ. อำเภอบ.จ. จิตอาสา อ.ปพร. อาสาสมัคร มูลนิธิ และหน่วยงานที่เกี่ยวข้อง เข้าสำรวจความเสียหายและให้การช่วยเหลือเบื้องต้นแล้ว **ปัจจุบันสถานการณ์คลี่คลายแล้ว**



3) จ.พิษณุโลก วันที่ 9 ส.ค. 65 เวลา 05.00 น. เกิดฝนตกหนักน้ำป่าไหลหลากเข้าท่วมในพื้นที่ ต.เนินมะปราง ต.วังโพรง ต.ไทรย้อย ต.บ้านม่วง ต.ชมพู อ.เนินมะปราง ต.บ่อโพธิ์ ต.เนินเพิ่ม อ.นครไทย บ้านเรือนประชาชนได้รับผลกระทบ 21 ครัวเรือน ไม่มีผู้ได้รับบาดเจ็บและเสียชีวิต โดย สนง.ปภ.จ. อำเภอบ.จ. หน่วยทหาร จนท.ตร. อ.ปท. จิตอาสา อ.ส. อ.ปพร. อาสาสมัคร มูลนิธิ เข้าให้การช่วยเหลือเบื้องต้นพร้อมจัดตั้งศูนย์อพยพชั่วคราวที่วัดบ้านชมพู **ปัจจุบันระดับน้ำลดลง**



4) จ.เพชรบูรณ์ วันที่ 7-9 ส.ค. 65 เกิดฝนตกหนักน้ำท่วมในพื้นที่ ต.ตาลเดี่ยว ต.สักหลง อ.หล่มสัก ประชาชนได้รับผลกระทบ 20 ครัวเรือน ไม่มีผู้บาดเจ็บและเสียชีวิต โดย สนง.ปภ.จ. อำเภอบ.จ. หน่วยทหาร จนท.ตร. อ.ปท. จิตอาสา อ.ส. อ.ปพร. อาสาสมัคร มูลนิธิ เข้าให้การช่วยเหลือเบื้องต้นแล้ว **ปัจจุบันระดับน้ำลดลง**



5) จ.สุโขทัย วันที่ 8 ส.ค. 65 เกิดน้ำป่าไหลหลากในพื้นที่ ต.น้ำพุ อ.คีรีมาศ ความเสียหายอยู่ระหว่างการสำรวจ ไม่มีผู้ได้รับบาดเจ็บและเสียชีวิต โดย สนง.ปภ.จ. อำเภอก หน่วยทหาร จนท.ตร. อปท. จิตอาสา อส. อปพร. อาสาสมัคร มูลนิธิ เข้าให้การช่วยเหลือเบื้องต้นแล้ว **ปัจจุบันระดับน้ำลดลง**



2. การคาดการณ์ลักษณะอากาศ

2.1 ประกาศกรมอุตุนิยมวิทยา เรื่อง พายุโซนร้อน “มูห์หลาน” ฉบับที่ 4 (195/2565) วันที่ 10 ส.ค. 65 เวลา 05.00 น.

เมื่อเวลา 04.00 น. วันนี้ (10 ส.ค. 65) พายุดีเปรสชันบริเวณทะเลจีนใต้ตอนบนได้ทวีกำลังขึ้นเป็นพายุโซนร้อน “มูห์หลาน” แล้ว โดยมีศูนย์กลางอยู่ห่างประมาณ 150 กิโลเมตร ทางตะวันออกของเกาะไหหลำ ประเทศจีน หรือที่ละติจูด 18.9 องศาเหนือ ลองจิจูด 112.0 องศาตะวันออก มีความเร็วลมสูงสุดใกล้ศูนย์กลางประมาณ 65 กิโลเมตรต่อชั่วโมง คาดว่าจะเคลื่อนผ่านเกาะไหหลำ และเคลื่อนขึ้นฝั่งบริเวณประเทศเวียดนามตอนบน ในวันที่ 11 ส.ค. 65 ส่งผลทำให้ในช่วงวันที่ 11-13 ส.ค. 65 มีฝนตกหนักถึงหนักมากบางแห่งบริเวณภาคเหนือ ภาคตะวันออกเฉียงเหนือ และภาคตะวันออก ขอให้ประชาชนบริเวณดังกล่าวระวังอันตรายจากฝนตกหนักถึงหนักมาก และฝนที่ตกสะสมซึ่งอาจทำให้เกิดน้ำท่วมฉับพลันและน้ำป่าไหลหลาก โดยเฉพาะพื้นที่ลาดเชิงเขาใกล้ทางน้ำไหลผ่านและพื้นที่ลุ่มไว้ด้วย

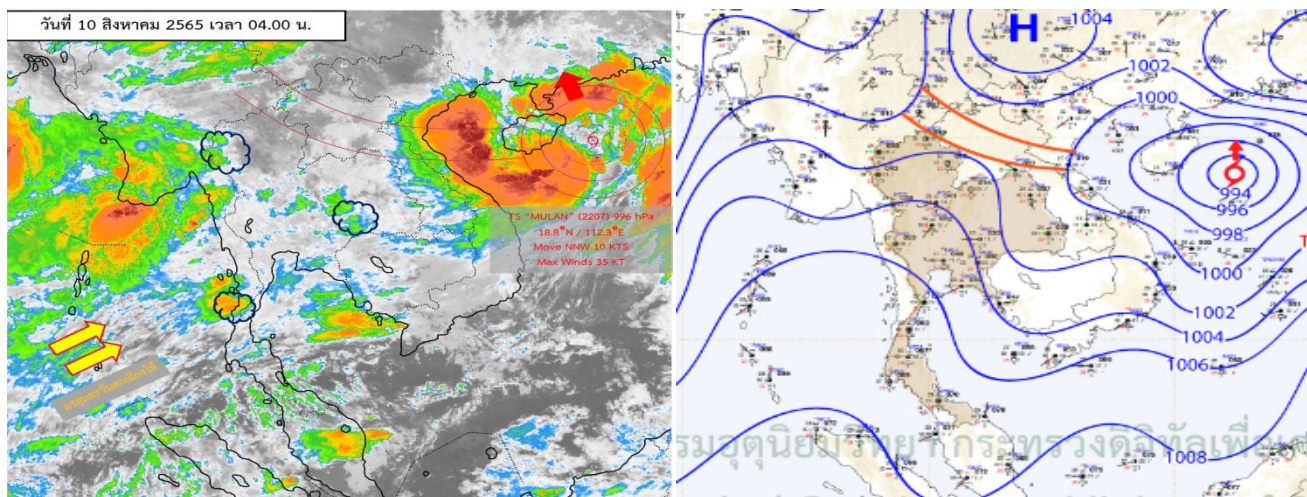
สำหรับมรสุมตะวันตกเฉียงใต้ที่พัดปกคลุมทะเลอันดามัน ภาคใต้ และอ่าวไทยมีกำลังปานกลาง ทำให้คลื่นลมบริเวณทะเลอันดามันตอนบนมีกำลังปานกลาง โดยมีคลื่นสูงประมาณ 2 เมตร บริเวณที่มีฝนฟ้าคะนองคลื่นสูงมากกว่า 2 เมตร ส่วนบริเวณทะเลอันดามันตอนล่าง และอ่าวไทยตอนบนมีคลื่นสูง 1-2 เมตร บริเวณที่มีฝนฟ้าคะนองคลื่นสูงประมาณ 2 เมตร ขอให้ชาวเรือในบริเวณดังกล่าวเดินเรือด้วยความระมัดระวัง

2.2 พยากรณ์อากาศกรมอุตุนิยมวิทยา ประจำวันที่ 10 ส.ค. 65 เวลา 05.00 น.

พยากรณ์อากาศ 24 ชั่วโมง ร่องมรสุมพาดผ่านบริเวณประเทศเมียนมาตอนบน ประเทศลาวตอนบน เข้าสู่พายุโซนร้อน “มูห์หลาน” บริเวณทะเลจีนใต้ตอนบน ในขณะที่มรสุมตะวันตกเฉียงใต้ที่พัดปกคลุมทะเลอันดามัน ภาคใต้ และอ่าวไทยมีกำลังอ่อนลง แต่ยังคงทำให้บริเวณประเทศไทยตอนบนมีฝนตกต่อเนื่อง และมีฝนตกหนักบางแห่งในภาคตะวันออก

คลื่นลมบริเวณทะเลอันดามันตอนบนสูงประมาณ 2 เมตร บริเวณที่มีฝนฟ้าคะนองคลื่นสูงมากกว่า 2 เมตร ส่วนคลื่นลมบริเวณทะเลอันดามันตอนล่าง และอ่าวไทยตอนบนสูง 1-2 เมตร บริเวณที่มีฝนฟ้าคะนองคลื่นสูงประมาณ 2 เมตร

อนึ่ง พายุโซนร้อน “มูห์หลาน” บริเวณทะเลจีนใต้ตอนบนจะเคลื่อนขึ้นฝั่งประเทศเวียดนามตอนบนในวันที่ 11 ส.ค. 65 นี้



3. ข้อมูลปริมาณฝนสูงสุดรายภาค เวลา 01.00 น. วันที่ 9 ส.ค. 65 ถึง เวลา 01.00 น. วันที่ 10 ส.ค. 65 (ข้อมูลกรมอุตุนิยมวิทยา)

ภาค	จังหวัด	สถานีวัด	อำเภอ/เขต	ปริมาณฝน
เหนือ	พิจิตร	-	เมืองฯ	59.8 มม.
ตะวันออกเฉียงเหนือ	มหาสารคาม	-	โกสุมพิสัย	56.6 มม.
กลาง	นครสวรรค์	-	เมืองฯ	13.0 มม.
ตะวันออก	ปราจีนบุรี	-	กบินทร์บุรี	33.4 มม.
ใต้ฝั่งตะวันออก	ประจวบคีรีขันธ์	-	เมืองฯ	5.6 มม.
ใต้ฝั่งตะวันตก	กระบี่	-	เกาะลันตา	24.2 มม.
กรุงเทพฯ และปริมณฑล	กรุงเทพมหานคร	กรมอุตุนิยมวิทยา	บางนา	2.5 มม.
เกณฑ์ปริมาณน้ำฝน	0.1-10 มม. = ฝนเล็กน้อย	10.1-35.0 มม. = ฝนปานกลาง	35.1-90.0 มม. = ฝนหนัก	มากกว่า 90.0 มม. = ฝนหนักมาก

4. ข้อมูลอุณหภูมิรายภาค (กรมอุตุนิยมวิทยา ณ วันที่ 10 ส.ค. 65)

ภาค	อุณหภูมิ ต่ำสุด (°C)	จังหวัด	อุณหภูมิ สูงสุด (°C)	จังหวัด
เหนือ	21.1	ตาก	34.7	น่าน
ตะวันออกเฉียงเหนือ	21.9	นครราชสีมา	33.6	อุดรธานี
กลาง	20.5	กาญจนบุรี	33.5	ชัยนาท
ตะวันออก	23.0	จันทบุรี	32.4	ชลบุรี
ใต้	22.6	เพชรบุรี	35.5	เพชรบุรี
กรุงเทพมหานคร/ปริมณฑล	23.0	กรุงเทพมหานคร	32.9	ปทุมธานี

*** อุณหภูมิต่ำสุด 12.0 องศาเซลเซียส (ยอดดอยอินทนนท์ อ.จอมทอง จ.เชียงใหม่)

5. พื้นที่เฝ้าระวังและเตรียมพร้อมรับสถานการณ์

กองอำนวยการป้องกันและบรรเทาสาธารณภัยกลาง (กอปภ.ก.) ได้ติดตามสภาวะอากาศและพิจารณาปัจจัยเสี่ยง กอปรกับกรมอุตุนิยมวิทยาได้มีประกาศฉบับที่ 2 (193/2565) ลงวันที่ 9 สิงหาคม 2565 เวลา 17.00 น. แจ้งว่า พายุโซนร้อน “มูหลาน” ทางตะวันออกเฉียงใต้ของเกาะไหหลำ สาธารณรัฐประชาชนจีน และคาดว่า จะเคลื่อนขึ้นฝั่งบริเวณสาธารณรัฐสังคมนิยมเวียดนามตอนบน ในวันที่ 11 สิงหาคม 2565 ทำให้มีฝนตกหนักถึงหนักมากบางพื้นที่ บริเวณภาคเหนือ ภาคตะวันออกเฉียงเหนือ และภาคกลาง ประกอบกับกองอำนวยการน้ำแห่งชาติ (กอนช.) ได้คาดการณ์ระดับน้ำทะเลหนุนสูง ในวันที่ 10 – 16 สิงหาคม 2565 โดยระดับน้ำอาจมีความสูงประมาณ 1.80 – 2.10 เมตร จากระดับน้ำทะเลปานกลาง และจะส่งผลกระทบต่อบริเวณพื้นที่ชุมชนนอกแนวคันกั้นน้ำและแนวเขื่อนชั่วคราว บริเวณที่ไม่มีแนวป้องกันน้ำถาวร (แนวฟันหลอ) สำหรับพื้นที่เฝ้าระวัง มีดังนี้

1. พื้นที่เฝ้าระวังสถานการณ์น้ำท่วมฉับพลัน น้ำป่าไหลหลาก น้ำล้นตลิ่ง และน้ำท่วมขัง ระหว่างวันที่ 11 - 13 สิงหาคม 2565

ภาคเหนือ จังหวัดแม่ฮ่องสอน (ทุกอำเภอ) เชียงใหม่ (ทุกอำเภอ) เชียงราย (อ.เมืองฯ เวียงป่าเป้า แม่จัน แม่ฟ้าหลวง แม่สาย) ลำพูน (อ.ลี้ แม่ทา ป่าซาง) ลำปาง (อ.เมืองฯ เกิน เสริมงาม วังเหนือ งาว ห้างฉัตร) แพร่ (อ.เมืองฯ วังชิ้น ร้องกวาง ลอง สอง เต็นชัย) พะเยา (อ.เมืองฯ เชียงคำ ปง จุน ภูซาง ดอกคำใต้) น่าน (อ.เขียงกลาง สองแคว ปัว เฉลิมพระเกียรติ บ่อเกลือ ทุ่งช้าง ท่าวังผา) **อุดรดิตถ์** (อ.ท่าปลา น้ำปาด) **พิษณุโลก** (อ.วังทอง นครไทย เนินมะปรางชาติตระการ วัดโบสถ์) ตาก (อ.ท่าสองยาง แม่ระมาด แม่สอด) **สุโขทัย** (อ.ทุ่งเสลี่ยม เมืองฯ บ้านด่านลานหอย ศรีสัชชาลัย คีรีมาศ) และ**เพชรบูรณ์** (อ.เมืองฯ วังโป่ง ชนแดน หล่มสัก หล่มเก่า เขาค้อ หนองไผ่ บึงสามพัน วิเชียรบุรี ศรีเทพ) **ภาคตะวันออกเฉียงเหนือ** จังหวัดเลย (อ.เมืองฯ ด้านซ้าย ท่าลี่) **อุดรธานี** (อ.กุดจับ นายาง น้ำโสม) **หนองบัวลำภู** (อ.สุวรรณคูหา) **หนองคาย** (อ.สังคม) **บึงกาฬ** (อ.เมืองฯ บุ่งคล้า) **สกลนคร** (อ.ภูพาน สว่างแดนดิน) **นครพนม** (อ.นาทม เมืองฯ ท่าอุเทน) และ**มุกดาหาร** (อ.ดงหลวง คำชะอี หัวน้ำใหญ่ หนองสูง) **ภาคกลาง** จังหวัดลพบุรี (อ.ชัยบาดาล) **นครนายก** (อ.เมืองฯ ปากพลี) **ปราจีนบุรี** (อ.กบินทร์บุรี นาดี) **ระยอง** (อ.เมืองฯ เขาชะเมา แกลง บ้านค่าย) **จันทบุรี** (อ.เมืองฯ นายายอาม เขาคิชฌกูฏ สอยดาว โป่งน้ำร้อน มะขาม ชลุม) และ**ตราด** (อ.บ่อไร่ เขาสมิง คลองใหญ่ เกาะช้าง เกาะกูด แหลมงอบ)

2. พื้นที่เฝ้าระวังสถานการณ์น้ำทะเลหนุนสูง ระหว่างวันที่ 10 - 16 สิงหาคม 2565 บริเวณจังหวัดนนทบุรี และสมุทรปราการ

จึงให้กรุงเทพมหานคร ประชาสัมพันธ์แจ้งเตือนหน่วยงานที่เกี่ยวข้อง ภาคเอกชนที่ประกอบกิจการในแม่น้ำ เช่น งานก่อสร้างเขื่อนป้องกันตลิ่ง แพร้านอาหาร ท่าเทียบเรือโดยสารสาธารณะ เป็นต้น รวมทั้งประชาชนที่อาศัยอยู่ในพื้นที่ริมสองฝั่งแม่น้ำ ให้เฝ้าระวังและติดตามสถานการณ์อย่างใกล้ชิด ทั้งนี้ ให้จังหวัดติดตามสถานการณ์และแจ้งเตือนประชาชนที่อยู่ในพื้นที่เสี่ยงภัยทราบล่วงหน้า โดยให้เฝ้าระวังพื้นที่เสี่ยงที่อาจได้รับผลกระทบจากปริมาณฝนสะสม ซึ่งอาจทำให้เกิดอุทกภัยได้ สำหรับสถานที่ท่องเที่ยวทางธรรมชาติ โดยเฉพาะถ้ำน้ำตก ถ้ำลอด หากมีฝนตกหนักมีความเสี่ยงที่จะเกิดภัย ให้ผู้ว่าราชการจังหวัดสั่งการหน่วยงานที่รับผิดชอบ ประกาศแจ้งเตือนและปิดกั้นพื้นที่ห้ามบุคคลใดเข้าพื้นที่โดยเด็ดขาด พร้อมทั้งจัดเจ้าหน้าที่เฝ้าระวังพื้นที่เสี่ยงภัยดังกล่าว ตลอด 24 ชั่วโมง ทั้งนี้ หากมีแนวโน้มจะเกิดสถานการณ์รุนแรงในพื้นที่ ให้ถือปฏิบัติตามข้อสั่งการและมาตรการตามหนังสือกองบัญชาการป้องกันและบรรเทาสาธารณภัยแห่งชาติ ฉบับที่ 25/2565 ลงวันที่ 9 สิงหาคม 2565 และประกาศกองอำนวยการน้ำแห่งชาติ ฉบับที่ 25/2565 ลงวันที่ 9 สิงหาคม 2565

เพื่อเป็นการเตรียมความพร้อม เฝ้าระวังและติดตามสถานการณ์ รวมทั้งลดผลกระทบจากสถานการณ์ดังกล่าวอย่างมีประสิทธิภาพ จึงให้ศูนย์ป้องกันและบรรเทาสาธารณภัยเขต 1 ปทุมธานี เขต 3 ปราจีนบุรี เขต 7 สกลนคร เขต 8 กำแพงเพชร เขต 9 พิษณุโลก เขต 10 ลำปาง เขต 14 อุดรธานี เขต 15 เชียงราย เขต 16 ชัยนาท และเขต 17 จันทบุรี ดำเนินการดังนี้

1. ติดตามข้อมูลสถานะอากาศ และข่าวสารจากทางราชการอย่างใกล้ชิด เตรียมความพร้อมเครื่องจักรกลสาธารณภัย รถปฏิบัติการ กำลังพล ให้พร้อมสนับสนุนจังหวัดตลอด 24 ชั่วโมง

2. กรณีประเมินสถานการณ์แล้ว คาดว่าจะเกิดสถานการณ์ หรือสถานการณ์ขยายวงกว้าง ให้มอบหมายบุคลากร ชุดเผชิญสถานการณ์วิกฤต (ERT) พร้อมเครื่องจักรกลสาธารณภัย รถปฏิบัติการไปปฏิบัติหน้าที่ในศูนย์บัญชาการเหตุการณ์จังหวัด ขึ้นการบังคับบัญชาต่อผู้ว่าราชการจังหวัด/ผู้อำนวยการจังหวัด โดยประสานการปฏิบัติกับสำนักงานป้องกันและบรรเทาสาธารณภัยจังหวัด

3. กรณีทรัพยากรเพื่อสนับสนุนในจังหวัดพื้นที่รับผิดชอบไม่เพียงพอ ให้ประสานขอรับการสนับสนุนจากศูนย์ป้องกันและบรรเทาสาธารณภัยเขตใกล้เคียง

6. ข้อสั่งการรัฐมนตรีว่าการกระทรวงมหาดไทย/ผู้บัญชาการป้องกันและบรรเทาสาธารณภัยแห่งชาติ

รัฐมนตรีว่าการกระทรวงมหาดไทยในฐานะผู้บัญชาการป้องกันและบรรเทาสาธารณภัยแห่งชาติ ได้มีข้อสั่งการเมื่อวันที่ 6 พ.ค. 65 สั่งการให้กองอำนวยการป้องกันและบรรเทาสาธารณภัยจังหวัดเตรียมพร้อมรับสถานการณ์อุทกภัยในช่วงฤดูฝน ปี 2565 ดังนี้

ด้วยกรมอุตุนิยมวิทยาได้คาดการณ์ลักษณะอากาศช่วงฤดูฝนของประเทศไทย ปี 2565 ว่าฤดูฝนของประเทศไทยปีนี้ จะเริ่มต้นประมาณกลางเดือนพฤษภาคม และจะสิ้นสุดประมาณกลางเดือนตุลาคม โดยในช่วงเดือนสิงหาคมและกันยายน จะเป็นช่วงที่มีฝนตกชุกหนาแน่น และมีโอกาสสูงที่จะมีพายุหมุนเขตร้อนเคลื่อนผ่านประเทศไทยบริเวณภาคตะวันออกเฉียงเหนือ และภาคเหนือ ซึ่งจะส่งผลให้มีฝนตกหนักถึงหนักมากอาจก่อให้เกิดสภาวะน้ำท่วมฉับพลัน น้ำป่าไหลหลาก รวมทั้งน้ำล้นตลิ่งได้ในบางพื้นที่

เพื่อให้การเตรียมรับสถานการณ์อุทกภัยในช่วงฤดูฝนปี 2565 เป็นไปอย่างมีประสิทธิภาพจึงให้กองอำนวยการป้องกันและบรรเทาสาธารณภัยจังหวัดดำเนินการ ดังนี้

1. การเตรียมความพร้อม

1.1 การเฝ้าระวังและติดตามสถานการณ์อุทกภัย ให้จัดตั้งคณะทำงานติดตามสถานการณ์ โดยมีหน่วยงานที่เกี่ยวข้องตามแผนเผชิญเหตุอุทกภัย ทำหน้าที่ติดตาม วิเคราะห์ข้อมูลสภาพอากาศ สถานการณ์น้ำ และประเมินสถานการณ์ที่อาจส่งผลให้เกิดสาธารณภัยในช่วงฤดูฝน เสนอต่อผู้อำนวยการจังหวัดในการเตรียมการเผชิญเหตุได้อย่างเหมาะสมกับสถานการณ์และสภาพพื้นที่

1.2 การจัดทำแผนเผชิญเหตุอุทกภัย ให้ทบทวนและปรับปรุงแผนเผชิญเหตุอุทกภัยของจังหวัด โดยให้ความสำคัญกับการจัดทำรายละเอียดในประเด็นสำคัญ อาทิ ข้อมูลพื้นที่เสี่ยงอุทกภัยดินถล่มในระดับหมู่บ้าน/ชุมชน รายการเครื่องมือ วัสดุ อุปกรณ์ เครื่องจักรกลสาธารณภัยของหน่วยงานต่างๆ การกำหนดจุด/พื้นที่ปลอดภัยประจำหมู่บ้าน/ชุมชน แผนรองรับการอพยพประชาชน และสถานที่จัดตั้งศูนย์พักพิงชั่วคราว การกำหนดบทบาทภารกิจหน่วยงานให้เหมาะสมกับโครงสร้างศูนย์บัญชาการเหตุการณ์จังหวัด ตามระบบบัญชาการเหตุการณ์ ช่องทางการสื่อสาร พื้นที่รับผิดชอบ และกำหนดตัวบุคคลหรือหน่วยงานที่เหมาะสมรับผิดชอบภารกิจให้ชัดเจน พร้อมทั้งกำหนดให้มีการซักซ้อมแนวทางการปฏิบัติตามแผนเผชิญเหตุอุทกภัยร่วมกับหน่วยงานที่เกี่ยวข้อง เพื่อสร้างความเข้าใจถึงกลไกการปฏิบัติงานร่วมกัน เมื่อเกิดสถานการณ์อุทกภัย

1.3 การระบายน้ำและการเพิ่มพื้นที่รองรับน้ำ ให้มอบหมายกองอำนวยการป้องกันและบรรเทาสาธารณภัยในแต่ละระดับ วางแผนการติดตั้งเครื่องจักรกลสาธารณภัยในพื้นที่เสี่ยงอุทกภัยไว้เป็นการล่วงหน้าอย่างเป็นระบบ โดยเฉพาะพื้นที่เสี่ยงในเขตชุมชน พื้นที่สำคัญทางเศรษฐกิจ และเส้นทางคมนาคมที่มักเกิดอุทกภัยเป็นประจำ ให้เร่งทำการขุดลอกท่อระบายน้ำ คูคลอง ทำความสะอาดร่องน้ำ สำหรับคู คลอง แห่ล่งน้ำต่างๆ ให้กำจัดวัชพืชขยะสิ่งกีดขวางทางน้ำ เพื่อใช้รองรับน้ำฝน รวมถึงน้ำจากท่อระบายน้ำได้อย่างเต็มประสิทธิภาพ พร้อมทั้งให้วางแผนการลำเลียงน้ำที่มีการระบายในช่วงน้ำมากไปยังพื้นที่รองรับน้ำต่างๆ ที่มีน้ำน้อย อาทิ การเปิดทางน้ำการสูบน้ำไปยังแหล่งน้ำสาธารณะ เป็นต้น เพื่อกักเก็บน้ำไว้ใช้กรณีเกิดสถานการณ์ฝนทิ้งช่วง

1.4 การตรวจสอบความมั่นคงแข็งแรงสถานที่ใช้กักเก็บน้ำกั้นน้ำ อาทิ อ่างเก็บน้ำ พนังกั้นน้ำ ให้มอบหมายหน่วยงานรับผิดชอบทำการสำรวจ ตรวจสอบ และปรับปรุงให้เกิดความมั่นคงแข็งแรง ตามหลักวิศวกรรมเพื่อรองรับกรณีฝนตกหนัก หรือน้ำไหลเข้า/ผ่านในปริมาณมาก รวมทั้งสร้างความมั่นใจให้กับประชาชนในพื้นที่

1.5 การแจ้งเตือนภัย เมื่อมีแนวโน้มการเกิดสถานการณ์อุทกภัย วาตภัย และดินถล่มให้แจ้งเตือนไปยังกองอำนาจการป้องกันและบรรเทาสาธารณภัยในแต่ละระดับ เพื่อเตรียมการให้ความช่วยเหลือตามแผนเผชิญเหตุอุทกภัย และให้แจ้งเตือนประชาชนทราบถึงสถานการณ์ในช่องทางต่างๆ เพื่อสร้างการรับรู้ถึงแนวทางการปฏิบัติตนให้เกิดความปลอดภัย ช่องทางการแจ้งข้อมูล และการขอรับความช่วยเหลือจากภาครัฐ

2. การเผชิญเหตุ

เมื่อเกิดหรือคาดว่าจะเกิดสถานการณ์อุทกภัย วาตภัย และดินถล่ม ให้ดำเนินการตามแนวทาง ดังนี้

2.1 จัดตั้งศูนย์บัญชาการเหตุการณ์จังหวัด อำเภอ และศูนย์ปฏิบัติการฉุกเฉินท้องถิ่นเพื่อเป็นศูนย์ควบคุมสั่งการ และอำนาจการหลักในการระดมสรรพกำลังตลอดจนการประสานการปฏิบัติระหว่างหน่วยงานต่างๆ ทั้งฝ่ายพลเรือน หน่วยทหาร องค์กรปกครองส่วนท้องถิ่น และองค์กรสาธารณกุศล

2.2 พื้นที่ที่เมื่อฝนตกหนัก มักเกิดน้ำท่วมซึ่งสร้างความเสียหายต่อทรัพย์สินของประชาชน ให้มอบหมายฝ่ายปกครอง กำนัน ผู้ใหญ่บ้าน ผู้นำชุมชน อาสาสมัครป้องกันภัยฝ่ายพลเรือน ตลอดจนเชิญชวนประชาชนจิตอาสา ร่วมเฝ้าระวัง และร่วมกันกำจัดสิ่งกีดขวางทางน้ำ พร้อมทั้งบูรณาการหน่วยงานฝ่ายพลเรือน หน่วยทหาร ตลอดจนภาคเอกชน ในการใช้เครื่องจักรกลสาธารณภัยเปิดทางน้ำ หรือสูบน้ำระบายออกจากพื้นที่

2.3 จัดชุดปฏิบัติการให้ความช่วยเหลือประชาชนแต่ละด้านให้ครอบคลุม อาทิ ด้านการดำรงชีพ ให้จัดตั้งโรงครัวพระราชทาน การให้ความช่วยเหลือด้านอาหาร น้ำดื่ม การรักษาพยาบาล แก่ประชาชนที่ประสบภัยตามวงรอบอย่างต่อเนื่อง ด้านที่อยู่อาศัยให้บูรณาการหน่วยงาน ทั้งฝ่ายพลเรือน หน่วยทหาร อาสาสมัครประชาชนจิตอาสาและองค์กรปกครองส่วนท้องถิ่น เพื่อเร่งซ่อมแซมบ้านเรือนประชาชนโดยเร็ว และกรณีเส้นทางคมนาคมมีน้ำท่วมซึ่งหรือได้รับความเสียหายจากอุทกภัย ให้จัดทำป้ายแจ้งเตือน จัดเจ้าหน้าที่อำนวยความสะดวกแนะนำเส้นทางเลี่ยงที่ปลอดภัย รวมทั้งจัดยานพาหนะที่เหมาะสม อาทิ เรือ รถยกสูง เพื่อให้ความช่วยเหลือประชาชน พร้อมทั้งเร่งซ่อมแซมเส้นทางที่ชำรุด/ถูกตัดขาด เพื่อให้ประชาชนสามารถกลับมาใช้ชีวิตได้ตามปกติโดยเร็ว

2.4 การรายงานสถานการณ์อุทกภัย ให้รายงานให้กระทรวงมหาดไทยทราบผ่านกองอำนาจการป้องกันและบรรเทาสาธารณภัยกลางตามช่องทางที่กำหนดอย่างต่อเนื่อง และเนื่องจากปัจจุบันยังคงมีสถานการณ์การแพร่ระบาดของโรคติดเชื้อไวรัสโคโรนา 2019 (COVID-19) จึงขอให้ความสำคัญกับการดำเนินการตามมาตรการป้องกันโรคของกระทรวงสาธารณสุขด้วย

7. สภาพน้ำในอ่างเก็บน้ำ (ข้อมูลกรมชลประทาน วันที่ 9 ส.ค. 65)

ตารางสภาพน้ำในอ่างเก็บน้ำขนาดใหญ่ จำนวน 35 อ่าง

อ่างเก็บน้ำ	ความจุที่ รณก. (ล้าน ม ³)	ปริมาณน้ำในอ่างฯ		ปริมาณน้ำใช้การได้		ปริมาณน้ำไหลลงอ่างฯ		ปริมาณน้ำระบาย		ปริมาณน้ำ รับได้อีก (ล้าน ม ³)
		ปริมาตร (ล้าน ม ³)	% น้ำเก็บ กัก	ปริมาตร (ล้าน ม ³)	% น้ำ ใช้การ	วันนี้ (ล้าน ม ³)	เมื่อวาน (ล้าน ม ³)	วันนี้ (ล้าน ม ³)	เมื่อวาน (ล้าน ม ³)	
1. ภูมิพล (ตก)	13,462	5,914	44	2,114	22	29.06	28.90	5.00	5.00	7,548
2. สิริกิติ์(อต)	9,510	4,186	44	1,336	20	32.96	26.19	9.02	9.00	5,324
3. แม่จัดสมบูรณชล(ชม)	265	178	67	166	66	7.05	5.63	0.32	0.32	87
4. แม่กวางอุดมธารา(ชม)	263	106	40	92	37	2.41	2.32	0.04	0.04	157
5. กิวลม(ลป)	106	76	72	73	71	11.49	9.80	8.98	6.25	30
6. กิวคองมา(ลป)	170	140	82	134	82	7.82	7.84	3.76	2.87	30
7. แควน้อยบำรุงแดน(พล)	939	455	48	412	46	17.72	15.52	8.64	8.64	484

อ่างเก็บน้ำ	ความจุที่ รณก. (ล้าน ม ³)	ปริมาณน้ำในอ่างฯ		ปริมาณน้ำใช้การได้		ปริมาณน้ำไหลลงอ่างฯ		ปริมาณน้ำระบาย		ปริมาณน้ำ รับได้อีก (ล้าน ม ³)
		ปริมาตร (ล้าน ม ³)	%น้ำเก็บ กัก	ปริมาตร (ล้าน ม ³)	% น้ำ ใช้การ	วันนี้ (ล้าน ม ³)	เมื่อวาน (ล้าน ม ³)	วันนี้ (ล้าน ม ³)	เมื่อวาน (ล้าน ม ³)	
8. แม่มอก(ลป)	110	49	44	33	35	0.41	0.31	0.21	0.21	61
9. ห้วยหลวง(อต)	136	51	37	44	34	0.29	0.19	0.11	0.11	85
10. น้ำอูน(สน)	520	295	57	250	53	2.80	3.09	0.35	0.28	225
11. น้ำพุง(สน)	165	73	44	65	41	0.82	2.57	0.00	0.00	92
12. จุฬารณณ์(ขย)	164	95	58	58	46	0.41	0.29	0.53	0.52	69
13. อุบลรัตน์(ขก)	2,431	980	40	399	22	27.28	12.52	15.25	13.58	1,451
14. ลำปาว(กส)	1,980	1,022	52	922	49	7.79	8.65	5.07	3.90	958
15. ลำตะคอง(นม)	314	178	57	155	53	1.34	0.79	1.30	1.30	136
16. ลำพระเพลิง(นม)	155	97	62	95	62	0.17	0.12	0.89	0.89	58
17. มูลบन(นม)	141	90	64	83	62	0.26	0.01	0.13	0.13	51
18. ลำแฉะ(นม)	275	178	65	171	64	0.73	0.72	0.12	0.12	97
19. ลำนางรอง(บร)	121	92	75	88	75	0.00	0.10	0.31	0.31	29
20. สิรินคร(อบ)	1,966	1,230	63	399	35	44.80	22.65	5.53	3.02	736
21. ป่าสักชลสิทธิ์(ลป)	960	408	42	405	42	15.10	10.68	6.97	7.00	552
22. ทับเสลา(อน)	160	86	54	69	48	1.76	0.63	0.00	0.00	74
23. กระเสียว(สพ)	299	179	60	139	54	1.47	1.00	0.10	0.71	120
24. ศรีนครินทร์(กจ)	17,745	13,806	78	3,541	47	39.48	21.08	20.09	14.90	3,939
25. วชิราลงกรณ์(กจ)	8,860	4,955	56	1,943	33	64.79	34.35	14.94	11.96	3,905
26. ชุนด่านปราการชล (นย)	224	93	41	88	40	8.52	6.60	0.19	0.30	131
27. คลองสิียด(ฉช)	420	146	35	116	30	1.89	0.49	0.14	0.14	274
28. บางพระ(ขบ)	117	88	75	76	72	0.39	0.10	0.28	0.28	29
29. หนองปลาไหล(รย)	164	136	83	122	81	1.28	1.10	0.43	0.43	28
30. ประแสร์(รย)	295	221	75	201	73	1.74	0.92	1.57	1.11	74
31. นฤปดินทรจินดา(ปจ)	295	98	33	84	30	6.07	1.61	0.00	0.00	197
32. แก่งกระจาน(พบ)	710	375	53	310	48	6.66	2.72	3.46	2.59	335
33. ปราณบุรี(ปช)	391	234	60	217	58	1.79	0.97	1.06	2.36	157
34. รัชชประภา(สฎ)	5,639	3,356	60	2,004	47	8.74	7.31	18.96	17.54	2,283
35. บางยาง(ยล)	1,454	873	60	596	51	4.84	4.81	12.07	12.08	581
รวมทั้งประเทศ	70,926	40,539	57	17,000	48	360.09	242.57	145.80	127.87	30,387
หมายเหตุ	ปริมาณน้ำที่มากกว่า ร้อยละ 80	ปริมาณน้ำที่น้อยกว่าหรือเท่ากับ ร้อยละ 30		ปริมาณน้ำที่ใช้การได้ น้อยกว่าร้อยละ 30		% น้ำเก็บกัก / ปริมาณน้ำไหลเข้าอ่างฯ / ปริมาณ น้ำระบาย สูงสุด				

อ่างเก็บน้ำขนาดใหญ่ที่ปริมาณน้ำเก็บกักอยู่ในเกณฑ์มากกว่าร้อยละ 80 ขึ้นไป จำนวน 1 อ่าง (หนองปลาไหล)

อ่างเก็บน้ำขนาดใหญ่ที่ปริมาณน้ำน้อยกว่าหรือเท่ากับ ร้อยละ 30 ของความจุอ่างฯ ไม่มี

อ่างเก็บน้ำขนาดใหญ่ที่ปริมาณน้ำที่ใช้การได้อยู่ในเกณฑ์น้อยกว่าร้อยละ 30 ของความจุอ่างฯ

จำนวน 5 อ่าง (ภูมิพล สิริกิติ์ อุบลรัตน์ คลองสิียด และนฤปดินทรจินดา)

8. สถิติอุบัติเหตุทางถนน วันที่ 10 ส.ค. 65 (ข้อมูลจากบริษัทกลางคุ้มครองผู้ประสบภัยจากรถจำกัด ยังไม่รวมข้อมูล สตช. และ สธ.)

ช่วงเวลา	ผู้เสียชีวิต	ผู้บาดเจ็บ	รวม
9 ส.ค. 65	39	2,543	2,582
1 ส.ค. - 9 ส.ค. 65	351	23,604	24,135
1 ม.ค. 65 - 9 ส.ค. 65	8,905	544,536	553,441

จึงเรียนมาเพื่อโปรดทราบ

.....

นายบุญธรรม เลิศสุขีเกษม
อธิบดีกรมป้องกันและบรรเทาสาธารณภัย
ผู้อำนวยการกลาง