



## รายงานสถานการณ์สาธารณภัย

กรมป้องกันและบรรเทาสาธารณภัย กระทรวงมหาดไทย

ศูนย์อำนวยการบรรเทาสาธารณภัย (ส่วนปฏิบัติการ) [www.nirapai.com](http://www.nirapai.com)

โทรสาร 0-2241-7450-6 สายด่วนนิรภัย 1784 Line @1784DDPM



ที่ของข่าว 453/2565

วันที่ 7 สิงหาคม 2565

(เวลา 06.00 น.)

กรมป้องกันและบรรเทาสาธารณภัยขอรายงานสถานการณ์สาธารณภัยประจำวัน ดังนี้

### 1. สถานการณ์สาธารณภัย

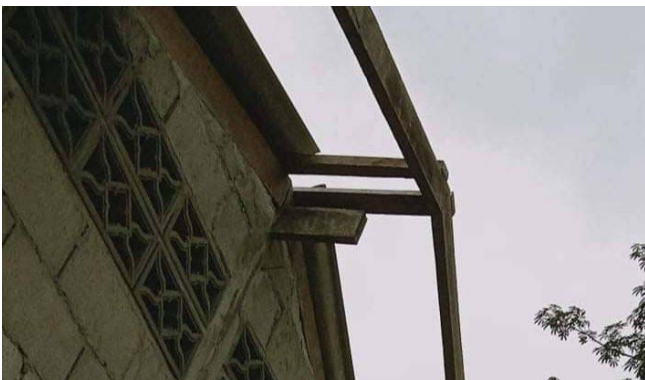
#### 1.1 อุทกภัย

จ.เชียงใหม่ วันที่ 6 ส.ค. 65 เวลา 17.00 น. เกิดฝนตกหนักทำให้น้ำท่วมขังในพื้นที่ บริเวณ สี่แยกช่วงสิงห์ และบริเวณกาดก้อม อ.เมืองฯ ความเสียหายอยู่ระหว่างสำรวจ ไม่มีผู้ได้รับบาดเจ็บและเสียชีวิต โดย สนง.ป.ภ.จ. อำเภอ หน่วยทหารในพื้นที่ จนท.ตร. อปท. อปพร. อาสาสมัคร จิตอาสา มูลนิธิ และหน่วยงานที่เกี่ยวข้องเข้าสำรวจความเสียหายและให้การช่วยเหลือในเบื้องต้นแล้ว **ปัจจุบันสถานการณ์คลี่คลายแล้ว**



#### 1.2 วาตภัย

1) จ.นราธิวาส วันที่ 6 ส.ค. 65 เวลา 18.30 น. เกิดวาตภัยในพื้นที่ ต.ตะลุอุเหนือ อ.เมืองฯ บ้านเรือนประชาชนได้รับความเสียหาย 5 หลัง ไม่มีผู้ได้รับบาดเจ็บและเสียชีวิต โดย สนง.ป.ภ.จ. อำเภอ อปท. อปพร. อาสาสมัคร จิตอาสา มูลนิธิ และหน่วยงานที่เกี่ยวข้องเข้าสำรวจความเสียหายและให้การช่วยเหลือในเบื้องต้นแล้ว **ปัจจุบันสถานการณ์ยุติแล้ว**



2) จ.ปัตตานี วันที่ 6 ส.ค. 65 เวลา 16.00 น. เกิดวาตภัยในพื้นที่ ต.รูสะมิแล อ.เมืองฯ บ้านเรือนประชาชนได้รับความเสียหาย 4 หลัง ไม่มีผู้ได้รับบาดเจ็บและเสียชีวิต โดย สนง.ปภ.จ. อำเภอบปท. อปพร. อาสาสมัครจิตอาสา มูลนิธิ และหน่วยงานที่เกี่ยวข้องเข้าสำรวจความเสียหายและให้การช่วยเหลือในเบื้องต้นแล้ว ปัจจุบันสถานการณ์ยุติแล้ว



3) จ.ยะลา วันที่ 6 ส.ค. 65 เวลา 15.37 น. เกิดวาตภัยในพื้นที่ ต.บ้านแหง อ.ธารโต บ้านเรือนประชาชนได้รับความเสียหาย 1 หลัง มีผู้ได้รับบาดเจ็บ 1 ราย โดย สนง.ปภ.จ. อำเภอบปท. อปพร. อาสาสมัครจิตอาสา มูลนิธิ และหน่วยงานที่เกี่ยวข้องเข้าสำรวจความเสียหายและให้การช่วยเหลือในเบื้องต้นแล้ว ปัจจุบันสถานการณ์ยุติแล้ว



### 1.3 อัคคีภัย

จ.ขอนแก่น วันที่ 6 ส.ค. 65 เวลา 14.30 น. เกิดเพลิงไหม้บ้านเรือนประชาชนในพื้นที่ ม.10 ต.เมืองพล อ.พล เพลิงลุกลามเสียหาย 3 หลัง ไม่มีผู้ได้รับบาดเจ็บและเสียชีวิต โดย สนง.ปภ.จ. สนง.ปภ.จ.สาขาพล กฟภ. อำเภอบุรพาหารในพื้นที่ จนท.ตร. อปท. จิตอาสา อปพร. อาสาสมัคร มูลนิธิ เข้าอำนวยความสะดวกและทำการดับเพลิงจนสงบเวลา 17.00 น. สาเหตุอยู่ระหว่างการสอบสวนของเจ้าหน้าที่



## 1.4 อุบัติเหตุ

จ.ตาก วันที่ 6 ส.ค.65 เวลา 17.10 น. เกิดอุบัติเหตุรถกระบะชนกับรถจักรยานยนต์ บริเวณสามแยก กระบืองาม ม.1 ต.เชียงทอง อ.วังเจ้า ส่งผลให้มีผู้เสียชีวิต 2 ราย (หญิง) โดย สนง.ปภ.จ. จนท.ตร. หน่วยบริการการแพทย์ฉุกเฉิน อปท. จิตอาสา อส. อปพร. อาสาสมัคร มูลนิธิ เข้าให้การช่วยเหลือ สาเหตุอยู่ระหว่างการสอบสวนของเจ้าหน้าที่



## 2. การคาดการณ์ลักษณะอากาศ

2.1 ประกาศกรมอุตุนิยมวิทยา เรื่อง ฝนตกหนักถึงหนักมากบริเวณประเทศไทยและคลื่นลมแรงบริเวณ ทะเลอันดามัน (มีผลกระทบตั้งแต่วันที่ 7 - 9 สิงหาคม 2565) ฉบับที่ 4 (187/2565) วันที่ 7 ส.ค. 65 เวลา 05.00 น.

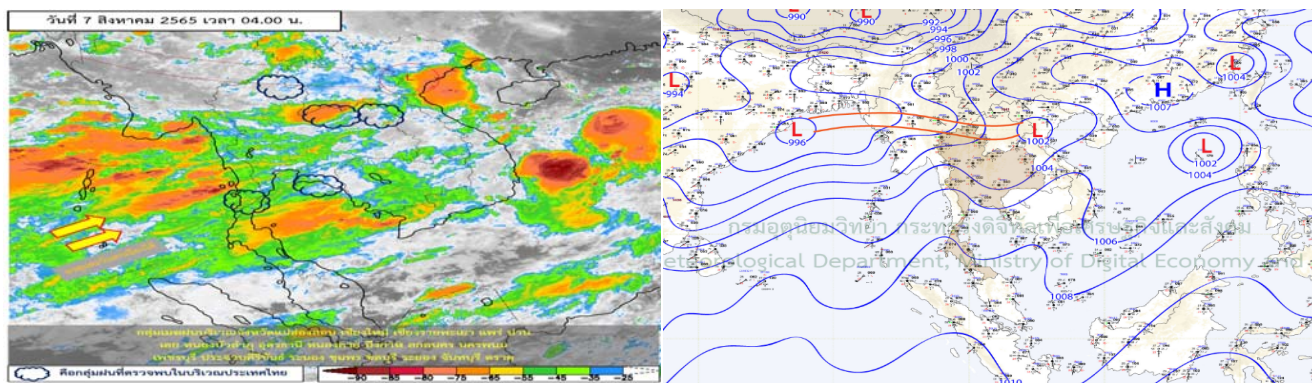
ร่องมรสุมจะเลื่อนลงมาพาดผ่านบริเวณภาคเหนือตอนบน และภาคตะวันออกเฉียงเหนือตอนบน ของประเทศไทยเข้าสู่หย่อมความกดอากาศต่ำบริเวณประเทศเวียดนามตอนบน ประกอบกับมรสุมตะวันตกเฉียงใต้ ที่พัดปกคลุมทะเลอันดามันประเทศไทย และอ่าวไทยจะมีกำลังแรงขึ้น ทำให้ประเทศไทยจะมีฝนเพิ่มขึ้น และมีฝนตกหนักถึงหนักมากบางแห่งบริเวณภาคเหนือภาคตะวันออกเฉียงเหนือ ภาคกลาง รวมทั้งกรุงเทพมหานคร และปริมณฑล ภาคตะวันออก และภาคใต้ ขอให้ประชาชนในบริเวณดังกล่าวระวังอันตรายจากฝนตกหนักถึงหนักมาก และฝนที่ตกสะสมซึ่งอาจทำให้เกิดน้ำท่วมฉับพลันและน้ำป่าไหลหลาก โดยเฉพาะพื้นที่ลาดเชิงเขาใกล้ทางน้ำไหลผ่าน และพื้นที่ลุ่มไว้ด้วย

สำหรับคลื่นลมบริเวณทะเลอันดามันและอ่าวไทยจะมีกำลังแรงขึ้น โดยทะเลอันดามันตอนบนมีคลื่นสูง 2 - 3 เมตร บริเวณที่มีฝนฟ้าคะนองคลื่นสูงมากกว่า 3 เมตร ส่วนบริเวณอ่าวไทยตอนบนห่างฝั่งมีคลื่นสูงประมาณ 2 เมตร บริเวณที่มีฝนฟ้าคะนองคลื่นสูงมากกว่า 2 เมตร ขอให้ชาวเรือในบริเวณดังกล่าวเดินเรือด้วยความระมัดระวัง และหลีกเลี่ยงการเดินเรือ บริเวณที่มีฝนฟ้าคะนอง สำหรับเรือเล็กบริเวณทะเลอันดามันตอนบนควรงดออกจากฝั่ง ในช่วงวันที่ 7 - 9 ส.ค. 65 นี้ไว้ด้วย

2.2 พยากรณ์อากาศกรมอุตุนิยมวิทยา ประจำวันที่ 7 ส.ค. 65 เวลา 05.00 น.

พยากรณ์อากาศ 24 ชั่วโมง ประเทศไทยมีฝนเพิ่มขึ้น โดยมีฝนตกหนักถึงหนักมากบางแห่ง บริเวณภาคเหนือ ภาคตะวันออกเฉียงเหนือ ภาคกลาง รวมทั้งกรุงเทพมหานครและปริมณฑล ภาคตะวันออก และภาคใต้ฝั่งตะวันตก ขอให้ประชาชนในบริเวณดังกล่าวระวังอันตรายจากฝนตกหนักถึงหนักมากและฝนที่ตกสะสม ซึ่งอาจทำให้เกิดน้ำท่วมฉับพลันและน้ำป่าไหลหลาก โดยเฉพาะพื้นที่ลาดเชิงเขาใกล้ทางน้ำไหลผ่านและพื้นที่ลุ่ม ในระยะนี้ไว้ด้วย สำหรับคลื่นลมบริเวณทะเลอันดามันและอ่าวไทยมีกำลังแรงขึ้น โดยทะเลอันดามันตอนบนมีคลื่นสูง 2 - 3 เมตร บริเวณที่มีฝนฟ้าคะนองคลื่นสูงมากกว่า 3 เมตร ส่วนบริเวณอ่าวไทยตอนบนห่างฝั่งมีคลื่นสูงประมาณ 2 เมตร บริเวณที่มีฝนฟ้าคะนองคลื่นสูงมากกว่า 2 เมตร ขอให้ชาวเรือในบริเวณดังกล่าวเดินเรือด้วยความระมัดระวัง และหลีกเลี่ยงการเดินเรือบริเวณที่มีฝนฟ้าคะนอง สำหรับเรือเล็กบริเวณทะเลอันดามันควรงดออกจากฝั่ง จนถึงวันที่ 9 ส.ค. 65

ทั้งนี้เนื่องจากร่องมรสุมพาดผ่านประเทศเมียนมา ภาคเหนือตอนบนของประเทศไทย และประเทศลาว ตอนบน เข้าสู่หย่อมความกดอากาศต่ำที่ปกคลุมบริเวณประเทศเวียดนามตอนบนและอ่าวตังเกี๋ย ประกอบกับ มรสุมตะวันตกเฉียงใต้ที่พัดปกคลุมทะเลอันดามัน ประเทศไทย และอ่าวไทยมีกำลังแรงขึ้น



3. ข้อมูลปริมาณฝนสูงสุดรายภาค เวลา 01.00 น. วันที่ 6 ส.ค. 65 ถึง เวลา 01.00 น. วันที่ 7 ส.ค. 65 (ข้อมูลจากกรมอุตุนิยมวิทยา)

ภาค	จังหวัด	สถานีวัด	อำเภอ/เขต	ปริมาณฝน
เหนือ	เชียงใหม่	-	เมืองฯ	39.9 มม.
ตะวันออกเฉียงเหนือ	สกลนคร	ต.ห้วยยาง	เมืองฯ	64.5 มม.
กลาง	พระนครศรีอยุธยา	-	ท่าเรือ	8.0 มม.
ตะวันออก	นครนายก	เขาชีวิน	เมืองฯ	85.3 มม.
ใต้ฝั่งตะวันออก	สงขลา	ท่าอากาศยานหาดใหญ่	คลองหอยโข่ง	28.0 มม.
ใต้ฝั่งตะวันตก	ตรัง	-	เมืองฯ	16.2 มม.
กรุงเทพฯ และปริมณฑล	-	-	-	-
เกณฑ์ปริมาณน้ำฝน	0.1-10 มม. = ฝนเล็กน้อย	10.1-35.0 มม. = ฝนปานกลาง	35.1-90.0 มม. = ฝนหนัก	มากกว่า 90.0 มม. = ฝนหนักมาก

#### 4. ข้อมูลอุณหภูมิรายภาค (กรมอุตุนิยมวิทยา ณ วันที่ 7 ส.ค. 65)

ภาค	อุณหภูมิ ต่ำสุด (°C)	จังหวัด	อุณหภูมิ สูงสุด (°C)	จังหวัด
เหนือ	21.3	ตาก	34.8	แม่ฮ่องสอน
ตะวันออกเฉียงเหนือ	23.4	บึงกาฬ	33.7	สุรินทร์ นครราชสีมา บุรีรัมย์
กลาง	21.0	สุพรรณบุรี	34.8	สุพรรณบุรี
ตะวันออก	22.8	ตราด	34.5	ฉะเชิงเทรา
ใต้	22.6	สงขลา	35.2	ประจวบคีรีขันธ์
กรุงเทพมหานคร/ปริมณฑล	23.5	สมุทรปราการ	34.5	ปทุมธานี

\*\*\* อุณหภูมิต่ำสุด 12.2 องศาเซลเซียส (ยอดดอยอินทนนท์ อ.จอมทอง จ.เชียงใหม่)

#### 5. พื้นที่เฝ้าระวังและเตรียมพร้อมรับสถานการณ์

5.1 กองอำนวยการป้องกันและบรรเทาสาธารณภัยกลาง (กอปภ.ก.) ได้รับแจ้งจากกรมชลประทาน ว่าในวันที่ 7 - 11 สิงหาคม 2565 ประเทศไทยจะมีฝนเพิ่มขึ้น และมีฝนตกหนักถึงหนักมากบางพื้นที่ ทำให้มีน้ำท่า ไหลเข้าสู่เขื่อนเจ้าพระยาเพิ่มขึ้นถึงประมาณกลางเดือนสิงหาคม 2565 โดยปัจจุบัน (วันที่ 6 สิงหาคม 2565 เวลา 06.00 น.) ระดับน้ำเหนือเขื่อนเจ้าพระยาอยู่ที่ +16.39 เมตรเทียบกับระดับน้ำทะเลปานกลาง ปริมาณน้ำไหลผ่านเขื่อนเจ้าพระยา อัตรา 699 ลูกบาศก์เมตรต่อวินาที กรมชลประทานจะบริหารจัดการน้ำให้มีปริมาณน้ำไหลผ่านเขื่อนเจ้าพระยา อย่างเหมาะสม จึงขอปรับเพิ่มการระบายน้ำผ่านท้ายเขื่อนเจ้าพระยาอยู่ระหว่างอัตรา 700 - 1,100 ลูกบาศก์เมตร ต่อวินาที ซึ่งจะส่งผลให้พื้นที่ริมน้ำมีระดับน้ำเพิ่มสูงขึ้น 0.20 - 0.80 เมตร พื้นที่ลุ่มต่ำนอกคันกั้นน้ำบริเวณคลองโพงผาง

จังหวัดอ่างทอง คลองบางบาล จังหวัดพระนครศรีอยุธยา และตำบลหัวเวียง อำเภอเสนา ตำบลลาดชิด ตำบลท่าดินแดง อำเภอผักไห่ จังหวัดพระนครศรีอยุธยา (แม่น้ำน้อย) ตั้งแต่วันที่ 7 สิงหาคม 2565 เป็นต้นไป ทั้งนี้ หากมีปริมาณน้ำเหนือเพิ่มขึ้นจะส่งผลให้มีปริมาณน้ำไหลผ่านเขื่อนเจ้าพระยามากกว่า 1,100 ลูกบาศก์เมตรต่อวินาที จะแจ้งให้ทราบต่อไป

เพื่อเป็นการเตรียมพร้อมป้องกัน รับมือ และลดผลกระทบจากสถานการณ์ดังกล่าวข้างต้นจึงให้ กรุงเทพมหานคร และจังหวัดอุทัยธานี ชัยนาท สิงห์บุรี อ่างทอง สุพรรณบุรี พระนครศรีอยุธยา ลพบุรี ปทุมธานี นนทบุรี สมุทรปราการ ประชาสัมพันธ์แจ้งเตือนหน่วยงานที่เกี่ยวข้อง ภาคเอกชนที่ประกอบกิจการในแม่น้ำ เช่น งานก่อสร้างเขื่อนป้องกันตลิ่ง แพร้านอาหาร ท่าเทียบเรือสาธารณะ เป็นต้น รวมทั้งประชาชนที่อาศัยอยู่ในพื้นที่ริมสองฝั่งแม่น้ำ ให้เฝ้าระวังและติดตามสถานการณ์อย่างใกล้ชิด รายละเอียดตามหนังสือกรมชลประทาน ด่วนที่สุดที่ กษ 0328/ว 6292 ลงวันที่ 5 สิงหาคม 2565

**5.2 กองอำนวยการป้องกันและบรรเทาสาธารณภัยกลาง (กอปภ.ก.)** ได้ติดตามสภาวะอากาศและพิจารณาปัจจัยเสี่ยง กอปรกับกรมอุตุนิยมวิทยาได้มีประกาศฉบับที่ 1 (184/2565) ลงวันที่ 5 สิงหาคม 2565 เวลา 17.00 น. แจ้งว่า ร่องมรสุมพาดผ่านบริเวณภาคเหนือตอนบน และภาคตะวันออกเฉียงเหนือตอนบน เข้าสู่หย่อมความกดอากาศต่ำบริเวณสาธารณรัฐสังคมนิยมเวียดนามตอนบน ประกอบกับมรสุมตะวันตกเฉียงใต้ที่พัดปกคลุมทะเลอันดามัน ประเทศไทย และอ่าวไทย จะมีกำลังแรงขึ้น ทำให้มีฝนเพิ่มขึ้น โดยมีฝนตกหนักถึงหนักมากบางพื้นที่บริเวณภาคเหนือ ภาคตะวันออกเฉียงเหนือ ภาคกลาง และภาคใต้ รวมทั้งกรุงเทพมหานครและปริมณฑล สำหรับคลื่นลมบริเวณทะเลอันดามันและอ่าวไทยจะมีกำลังแรงขึ้น โดยบริเวณทะเลอันดามันตอนบนมีคลื่นสูง 2-3 เมตร บริเวณที่มีฝนฟ้าคะนองคลื่นสูงมากกว่า 3 เมตร ส่วนอ่าวไทยตอนบนห่างฝั่งคลื่นสูงประมาณ 2 เมตร บริเวณที่มีฝนฟ้าคะนองคลื่นสูงมากกว่า 2 เมตร โดยมี **พื้นที่เฝ้าระวังสถานการณ์ น้ำท่วมฉับพลัน น้ำป่าไหลหลาก น้ำท่วมขัง และคลื่นลมแรง ระหว่างวันที่ 7 - 9 สิงหาคม 2565** ดังนี้

### 1. เฝ้าระวังสถานการณ์น้ำท่วมฉับพลัน น้ำป่าไหลหลาก และน้ำท่วมขัง

**ภาคเหนือ** จังหวัดแม่ฮ่องสอน (ทุกอำเภอ) เชียงใหม่ (ทุกอำเภอ) เชียงราย (อ.เมืองฯ เวียงป่าเป้า แม่จัน แม่ฟ้าหลวง แม่สาย) ลำปาง (อ.เถิน เสริมงาม วังเหนือ งาว ห้างฉัตร) น่าน (อ.เขียงกลาง ปัว พงษ์ช้าง ท่าวังผา) อุดรดิตถ์ (อ.ท่าปลา น้ำปาด) สุโขทัย (อ.ทุ่งเสลี่ยม เมืองฯ บ้านด่านลานหอย ศรีสำนาลัย ศิริมาศ) ตาก (อ.ท่าสองยาง แม่ระมาด แม่สอด พบพระ อุ้มผาง) กำแพงเพชร (อ.คลองลาน โกสัมพีนคร) พิษณุโลก (อ.วังทอง เนินมะปราง นครไทยชาติตระการ วัดโบสถ์) เพชรบูรณ์ (อ.วังโป่ง ชนแดน หล่มสัก หล่มเก่า เขาค้อ) และอุทัยธานี (อ.บ้านไร่ ห้วยคต ลานสัก) **ภาคตะวันออกเฉียงเหนือ** จังหวัดเลย (อ.เมืองฯ ด่านซ้าย ท่าลี่) อุดรธานี (อ.กุดจับ) ชัยภูมิ (อ.เมืองฯ เทพสถิต บ้านเขว้า หนองบัวระเหว) นครราชสีมา (อ.ปากช่อง วังน้ำเขียว สีคิ้ว ปักธงชัย ด่านขุนทด พิมาย) บุรีรัมย์ (อ.เฉลิมพระเกียรติ นางรอง สตึก คูเมือง) สุรินทร์ (อ.ปราสาท พนมดงรัก) ศรีสะเกษ (อ.ภูสิงห์ ขุนหาญ) และอุบลราชธานี (อ.บุญศรี น้ำยืน นาจะหลวย น้ำขุ่น) **ภาคกลาง** จังหวัดกาญจนบุรี (อ.ทองผาภูมิ สังขละบุรี) ราชบุรี (อ.สวนผึ้ง บ้านคา) ลพบุรี (อ.ชัยบาดาล ลำสนธิ) นครนายก (อ.เมืองฯ ปากพลี) ปราจีนบุรี (อ.กบินทร์บุรี นาดี) สระแก้ว (อ.เมืองฯ วังน้ำเย็น ตาพระยา) ระยอง (อ.เมืองฯ เขาชะเมา แกลง บ้านค่าย) จันทบุรี (อ.เมืองฯ นายายอาม เขาคิชฌกูฏ สอยดาว โป่งน้ำร้อน มะขาม ชลุม) ตราด (อ.บ่อไร่ เขาสมิงคลองใหญ่ เกาะช้าง เกาะกูด แหลมงอบ) และเพชรบุรี (อ.หนองหญ้าปล้อง แก่งกระจาน ชะอำ ท่าทาง)

## 2. พื้นที่เฝ้าระวังสถานการณ์คลื่นลมแรง

**ภาคใต้ จังหวัดระนอง** (อ.เมืองฯ สุขสำราญ กะเปอร์) **พังงา** (อ.เมืองฯ เกาะยาว ทับปุด ตะกั่วทุ่ง ท้ายเหมือง ตะกั่วป่า คุระบุรี) และ**ภูเก็ต** (อ.เมืองฯ กะทู้ ถลาง)

จึงให้จังหวัดติดตามสถานการณ์และแจ้งเตือนประชาชนที่อยู่ในพื้นที่เสี่ยงภัยทราบล่วงหน้า และดำเนินการดังนี้

1. กรณีน้ำท่วมฉับพลัน น้ำป่าไหลหลาก และน้ำท่วมขัง ให้เฝ้าระวังพื้นที่เสี่ยงที่อาจได้รับผลกระทบจากปริมาณฝนสะสม ซึ่งอาจทำให้เกิดอุทกภัยได้ สำหรับสถานที่ท่องเที่ยวทางธรรมชาติ โดยเฉพาะถ้ำน้ำตก ถ้ำลอด หากมีฝนตกหนักมีความเสี่ยงที่จะเกิดภัย ให้ผู้ว่าราชการจังหวัดสั่งการหน่วยงานที่รับผิดชอบ ประกาศแจ้งเตือน และปิดกั้นพื้นที่ห้ามบุคคลใดเข้าพื้นที่โดยเด็ดขาด พร้อมทั้งจัดเจ้าหน้าที่เฝ้าระวังพื้นที่เสี่ยงภัยดังกล่าว ตลอด 24 ชั่วโมง

2. กรณีคลื่นลมแรง ให้ผู้ว่าราชการจังหวัดสั่งการหน่วยงานที่รับผิดชอบ ออกประกาศหรือติดตั้งสัญญาณการแจ้งเตือนประชาชนบริเวณชายฝั่งทะเล และแจ้งนักท่องเที่ยวห้ามลงเล่นน้ำทะเลในช่วงที่มีคลื่นลมแรง โดยเด็ดขาด กรณีการเดินทางเรือ ให้มอบหมายหน่วยงานที่รับผิดชอบ เช่น กรมเจ้าท่า กองทัพเรือ ตำรวจน้ำ แจ้งเตือนการเดินทางเรือ โดยให้ชาวเรือ ผู้บังคับเรือ ผู้ประกอบการเดินทางเรือโดยสาร เดินทางด้วยความระมัดระวังให้มากขึ้น และหากสถานการณ์ในพื้นที่มีแนวโน้มรุนแรงขึ้น มีฝนฟ้าคะนอง คลื่นลมแรง ให้จังหวัดพิจารณาห้ามการเดินทางเรือออกจากฝั่งโดยเด็ดขาด

และให้กรุงเทพมหานคร ได้ประชาสัมพันธ์/แจ้งเตือนประชาชน เฝ้าระวังและติดตามผลกระทบ ซึ่งอาจทำให้เกิดสถานการณ์น้ำท่วมขังในพื้นที่ ทั้งนี้ ให้กรุงเทพมหานครและจังหวัดติดตามสถานการณ์และแจ้งเตือนประชาชนที่อยู่ในพื้นที่เสี่ยงภัยทราบล่วงหน้า หากมีแนวโน้มจะเกิดสถานการณ์รุนแรงในพื้นที่เสี่ยงภัยทราบล่วงหน้า ให้ถือปฏิบัติตามข้อสั่งการและมาตรการตามหนังสือกองบัญชาการป้องกันและบรรเทาสาธารณภัยแห่งชาติ ด่วนที่สุด ที่ มท (บกปภ) 0624/ว 006 ลงวันที่ 6 พฤษภาคม 2565

เพื่อเป็นการเตรียมความพร้อม เฝ้าระวังและติดตามสถานการณ์ รวมทั้งลดผลกระทบจากสถานการณ์ดังกล่าวอย่างมีประสิทธิภาพ จึงให้ศูนย์ป้องกันและบรรเทาสาธารณภัยเขตทุกเขต (ยกเว้นเขต 1 ปทุมธานี เขต 6 ขอนแก่น เขต 7 สกลนคร เขต 11 สุราษฎร์ธานี และเขต 12 สงขลา) ดำเนินการดังนี้

1. ติดตามข้อมูลสภาวะอากาศ และข่าวสารจากทางราชการอย่างใกล้ชิด เตรียมความพร้อมเครื่องจักรกลสาธารณภัย รถปฏิบัติการ กำลังพล ให้พร้อมสนับสนุนจังหวัดตลอด 24 ชั่วโมง

2. กรณีประเมินสถานการณ์แล้ว คาดว่าจะเกิดสถานการณ์ หรือสถานการณ์ขยายวงกว้าง ให้มอบหมายบุคลากร ชุดเผชิญสถานการณ์วิกฤต (ERT) พร้อมเครื่องจักรกลสาธารณภัย รถปฏิบัติการไปปฏิบัติหน้าที่ในศูนย์บัญชาการเหตุการณ์จังหวัด ขึ้นการบังคับบัญชาต่อผู้ว่าราชการจังหวัด/ผู้อำนวยการจังหวัด โดยประสานการปฏิบัติกับสำนักงานป้องกันและบรรเทาสาธารณภัยจังหวัด

3. กรณีทรัพยากรเพื่อสนับสนุนในจังหวัดพื้นที่รับผิดชอบไม่เพียงพอ ให้ประสานขอรับการสนับสนุนจากศูนย์ป้องกันและบรรเทาสาธารณภัยเขตใกล้เคียง

**5.3** ด้วยกองอำนวยการน้ำแห่งชาติได้ติดตามสถานการณ์น้ำในแม่น้ำโขง พบว่าระดับน้ำที่สถานีจังหวัดสาธารณรัฐประชาชนจีน ในช่วงวันที่ 27-28 กรกฎาคม 2565 เพิ่มขึ้น 1.24 เมตร หรือคิดเป็นปริมาณน้ำไหลผ่านเพิ่มขึ้น 1,090 ลูกบาศก์เมตรต่อวินาที ประกอบกับคาดการณ์จะมีฝนตกเพิ่มบริเวณพื้นที่ลุ่มน้ำโขงตอนล่าง ซึ่งจะส่งผลให้ระดับน้ำในแม่น้ำโขงมีแนวโน้มเพิ่มขึ้นอย่างต่อเนื่อง ในช่วงวันที่ 31 กรกฎาคม - 8 สิงหาคม 2565 ดังนี้

- 1) สถานีเชียงแสน จังหวัดเชียงราย ปัจจุบันระดับน้ำ 3.22 เมตร ต่ำกว่าระดับตลิ่ง 9.58 เมตร คาดการณ์ระดับน้ำจะเพิ่มขึ้น ในช่วงวันที่ 31 กรกฎาคม - 1 สิงหาคม 2565 ประมาณ 1-1.2 เมตร แต่ยังคงต่ำกว่าระดับตลิ่ง
- 2) สถานีเชียงคาน จังหวัดเลย ปัจจุบันระดับน้ำ 5.59 เมตร ต่ำกว่าระดับตลิ่ง 7.41 เมตร คาดการณ์ระดับน้ำจะเพิ่มขึ้น ในช่วงวันที่ 2-3 สิงหาคม 2565 ประมาณ 0.8-1.2 เมตร แต่ยังคงต่ำกว่าระดับตลิ่ง
- 3) ตั้งแต่สถานีหนองคาย จังหวัดหนองคาย จนถึง สถานีโขงเจียม จังหวัดอุบลราชธานี ปัจจุบันระดับน้ำต่ำกว่าระดับตลิ่งเฉลี่ย 6.5 เมตร คาดการณ์ระดับน้ำจะเพิ่มขึ้น ในช่วงวันที่ 5-8 สิงหาคม 2565 ประมาณ 0.8-1.2 เมตร แต่ยังคงต่ำกว่าระดับตลิ่ง

จึงให้จังหวัดเชียงราย เลย หนองคาย บึงกาฬ นครพนม มุกดาหาร อานาจเจริญ และอุบลราชธานี ติดตามสถานการณ์และแจ้งเตือนให้ประชาชนที่สัญจรและประกอบกิจกรรมบริเวณแม่น้ำโขง รวมทั้งผู้ที่อาศัยอยู่บริเวณริมแม่น้ำโขงทราบล่วงหน้า พร้อมทั้งเตรียมความพร้อมในการปฏิบัติตามประกาศกองอำนวยการน้ำแห่งชาติ ฉบับที่ 23/2565 ลงวันที่ 28 กรกฎาคม 2565

## 6. ข้อสั่งการรัฐมนตรีว่าการกระทรวงมหาดไทย/ผู้บัญชาการป้องกันและบรรเทาสาธารณภัยแห่งชาติ

รัฐมนตรีว่าการกระทรวงมหาดไทยในฐานะผู้บัญชาการป้องกันและบรรเทาสาธารณภัยแห่งชาติ ได้มีข้อสั่งการเมื่อวันที่ 6 พ.ค. 65 สั่งการให้กองอำนวยการป้องกันและบรรเทาสาธารณภัยจังหวัดเตรียมพร้อมรับสถานการณ์อุทกภัยในช่วงฤดูฝน ปี 2565 ดังนี้

ด้วยกรมอุตุนิยมวิทยาได้คาดการณ์ลักษณะอากาศช่วงฤดูฝนของประเทศไทย ปี 2565 ว่าฤดูฝนของประเทศไทยปีนี้ จะเริ่มต้นประมาณกลางเดือนพฤษภาคม และจะสิ้นสุดประมาณกลางเดือนตุลาคม โดยในช่วงเดือนสิงหาคมและกันยายน จะเป็นช่วงที่มีฝนตกชุกหนาแน่น และมีโอกาสสูงที่จะมีพายุหมุนเขตร้อนเคลื่อนผ่านประเทศไทยบริเวณภาคตะวันออกเฉียงเหนือ และภาคเหนือ ซึ่งจะส่งผลให้มีฝนตกหนักถึงหนักมากอาจก่อให้เกิดสภาวะน้ำท่วมฉับพลัน น้ำป่าไหลหลาก รวมทั้งน้ำล้นตลิ่งได้ในบางพื้นที่

เพื่อให้การเตรียมรับสถานการณ์อุทกภัยในช่วงฤดูฝนปี 2565 เป็นไปอย่างมีประสิทธิภาพจึงให้กองอำนวยการป้องกันและบรรเทาสาธารณภัยจังหวัดดำเนินการ ดังนี้

### 1. การเตรียมความพร้อม

1.1 การเฝ้าระวังและติดตามสถานการณ์อุทกภัย ให้จัดตั้งคณะทำงานติดตามสถานการณ์ โดยมีหน่วยงานที่เกี่ยวข้องตามแผนเผชิญเหตุอุทกภัย ทำหน้าที่ติดตาม วิเคราะห์ข้อมูลสภาพอากาศ สถานการณ์น้ำ และประเมินสถานการณ์ที่อาจส่งผลให้เกิดสาธารณภัยในช่วงฤดูฝน เสนอต่อผู้อำนวยการจังหวัดในการเตรียมการเผชิญเหตุได้อย่างเหมาะสมกับสถานการณ์และสภาพพื้นที่

1.2 การจัดทำแผนเผชิญเหตุอุทกภัย ให้ทบทวนและปรับปรุงแผนเผชิญเหตุอุทกภัยของจังหวัด โดยให้ความสำคัญกับการจัดทำรายละเอียดในประเด็นสำคัญ อาทิ ข้อมูลพื้นที่เสี่ยงอุทกภัยดินถล่มในระดับหมู่บ้าน/ชุมชน รายการเครื่องมือ วัสดุ อุปกรณ์ เครื่องจักรกลสาธารณภัยของหน่วยงานต่างๆ การกำหนดจุด/พื้นที่ปลอดภัยประจำหมู่บ้าน/ชุมชน แผนรองรับการอพยพประชาชน และสถานที่จัดตั้งศูนย์พักพิงชั่วคราว การกำหนดบทบาทภารกิจหน่วยงานให้เหมาะสมกับโครงสร้างศูนย์บัญชาการเหตุการณ์จังหวัด ตามระบบบัญชาการเหตุการณ์ ช่องทางการสื่อสาร พื้นที่รับผิดชอบ และกำหนดตัวบุคคลหรือหน่วยงานที่เหมาะสมรับผิดชอบภารกิจให้ชัดเจน พร้อมทั้งกำหนดให้มีการซักซ้อมแนวทางการปฏิบัติตามแผนเผชิญเหตุอุทกภัยร่วมกับหน่วยงานที่เกี่ยวข้อง เพื่อสร้างความเข้าใจถึงกลไกการปฏิบัติงานร่วมกัน เมื่อเกิดสถานการณ์อุทกภัย

1.3 การระบายน้ำและการเพิ่มพื้นที่รองรับน้ำ ให้มอบหมายกองอำนาจการป้องกันและบรรเทาสาธารณภัยในแต่ละระดับ วางแผนการติดตั้งเครื่องจักรกลสาธารณภัยในพื้นที่เสี่ยงอุทกภัยไว้เป็นการล่วงหน้าอย่างเป็นระบบ โดยเฉพาะพื้นที่เสี่ยงในเขตชุมชน พื้นที่สำคัญทางเศรษฐกิจ และเส้นทางคมนาคมที่มักเกิดอุทกภัยเป็นประจำ ให้เร่งทำการขุดลอกท่อระบายน้ำ คูคลอง ทำความสะอาดร่องน้ำ สำหรับคู คลอง แหล่งน้ำต่างๆ ให้กำจัดวัชพืชขยะสิ่งกีดขวางทางน้ำ เพื่อใช้รองรับน้ำฝน รวมถึงน้ำจากท่อระบายน้ำได้อย่างเต็มประสิทธิภาพ พร้อมทั้งให้วางแผนการลำเลียงน้ำที่มีการระบายในช่วงน้ำมากไปยังพื้นที่รองรับน้ำต่างๆ ที่มีน้ำน้อย อาทิ การเปิดทางน้ำการสูบน้ำไปยังแหล่งน้ำสาธารณะ เป็นต้น เพื่อกักเก็บน้ำไว้ใช้กรณีเกิดสถานการณ์ฝนทิ้งช่วง

1.4 การตรวจสอบความมั่นคงแข็งแรงสถานที่ใช้กักเก็บน้ำกั้นน้ำ อาทิ อ่างเก็บน้ำ พังกั้นน้ำ ให้มอบหมายหน่วยงานรับผิดชอบทำการสำรวจ ตรวจสอบ และปรับปรุงให้เกิดความมั่นคงแข็งแรง ตามหลักวิศวกรรมเพื่อรองรับกรณีฝนตกหนัก หรือน้ำไหลเข้า/ผ่านในปริมาณมาก รวมทั้งสร้างความมั่นใจให้กับประชาชนในพื้นที่

1.5 การแจ้งเตือนภัย เมื่อมีแนวโน้มการเกิดสถานการณ์อุทกภัย วาตภัย และดินถล่มให้แจ้งเตือนไปยังกองอำนาจการป้องกันและบรรเทาสาธารณภัยในแต่ละระดับ เพื่อเตรียมการให้ความช่วยเหลือตามแผนเผชิญเหตุอุทกภัย และให้แจ้งเตือนประชาชนทราบถึงสถานการณ์ในช่องทางต่างๆ เพื่อสร้างการรับรู้ถึงแนวทางการปฏิบัติตนให้เกิดความปลอดภัย ช่องทางการแจ้งข้อมูล และการขอรับความช่วยเหลือจากภาครัฐ

## 2. การเผชิญเหตุ

เมื่อเกิดหรือคาดว่าจะเกิดสถานการณ์อุทกภัย วาตภัย และดินถล่ม ให้ดำเนินการตามแนวทาง ดังนี้

2.1 จัดตั้งศูนย์บัญชาการเหตุการณ์จังหวัด อำเภอ และศูนย์ปฏิบัติการฉุกเฉินท้องถิ่นเพื่อเป็นศูนย์ควบคุมสั่งการ และอำนาจการหลักในการระดมสรรพกำลังตลอดจนการประสานการปฏิบัติระหว่างหน่วยงานต่างๆ ทั้งฝ่ายพลเรือน หน่วยทหาร องค์กรปกครองส่วนท้องถิ่น และองค์กรสาธารณกุศล

2.2 พื้นที่ที่เมื่อฝนตกหนัก มักเกิดน้ำท่วมซึ่งสร้างความเสียหายต่อทรัพย์สินของประชาชน ให้มอบหมายฝ่ายปกครอง กำนัน ผู้ใหญ่บ้าน ผู้นำชุมชน อาสาสมัครป้องกันภัยฝ่ายพลเรือน ตลอดจนเชิญชวนประชาชนจิตอาสา ร่วมเฝ้าระวัง และร่วมกันกำจัดสิ่งกีดขวางทางน้ำ พร้อมทั้งบูรณาการหน่วยงานฝ่ายพลเรือน หน่วยทหาร ตลอดจนภาคเอกชน ในการใช้เครื่องจักรกลสาธารณภัยเปิดทางน้ำ หรือสูบน้ำระบายออกจากพื้นที่

2.3 จัดชุดปฏิบัติการให้ความช่วยเหลือประชาชนแต่ละด้านให้ครอบคลุม อาทิ ด้านการดำรงชีพ ให้จัดตั้งโรงครัวพระราชทาน การให้ความช่วยเหลือด้านอาหาร น้ำดื่ม การรักษาพยาบาล แก่ประชาชนที่ประสบภัยตามวงรอบอย่างต่อเนื่อง ด้านที่อยู่อาศัยให้บูรณาการหน่วยงาน ทั้งฝ่ายพลเรือน หน่วยทหาร อาสาสมัครประชาชนจิตอาสาและองค์กรปกครองส่วนท้องถิ่น เพื่อเร่งซ่อมแซมบ้านเรือนประชาชนโดยเร็ว และกรณีเส้นทางคมนาคมมีน้ำท่วมขังหรือได้รับความเสียหายจากอุทกภัย ให้จัดทำป้ายแจ้งเตือน จัดเจ้าหน้าที่อำนวยความสะดวกแนะนำเส้นทางเลี่ยงที่ปลอดภัย รวมทั้งจัดยานพาหนะที่เหมาะสม อาทิ เรือ รถยกสูง เพื่อให้ความช่วยเหลือประชาชน พร้อมทั้งเร่งซ่อมแซมเส้นทางที่ชำรุด/ถูกตัดขาด เพื่อให้ประชาชนสามารถกลับมาใช้ชีวิตได้ตามปกติโดยเร็ว

2.4 การรายงานสถานการณ์อุทกภัย ให้รายงานให้กระทรวงมหาดไทยทราบผ่านกองอำนาจการป้องกันและบรรเทาสาธารณภัยกลางตามช่องทางที่กำหนดอย่างต่อเนื่อง และเนื่องจากปัจจุบันยังคงมีสถานการณ์การแพร่ระบาดของโรคติดเชื้อไวรัสโคโรนา 2019 (COVID-19) จึงขอให้ความสำคัญกับการดำเนินการตามมาตรการป้องกันโรคของกระทรวงสาธารณสุขด้วย



## 7. สภาพน้ำในอ่างเก็บน้ำ (ข้อมูลกรมชลประทาน วันที่ 6 ส.ค. 65)

## ตารางสภาพน้ำในอ่างเก็บน้ำขนาดใหญ่ จำนวน 35 อ่าง

อ่างเก็บน้ำ	ความจุที่ รณก. (ล้าน ม <sup>3</sup> )	ปริมาณน้ำในอ่างฯ		ปริมาณน้ำใช้การได้		ปริมาณน้ำไหลลงอ่างฯ		ปริมาณน้ำระบาย		ปริมาณน้ำ รับได้อีก (ล้าน ม <sup>3</sup> )
		ปริมาณ (ล้าน ม <sup>3</sup> )	% น้ำเก็บ กัก	ปริมาณ (ล้าน ม <sup>3</sup> )	% น้ำ ใช้การ	วันนี้ (ล้าน ม <sup>3</sup> )	เมื่อวาน (ล้าน ม <sup>3</sup> )	วันนี้ (ล้าน ม <sup>3</sup> )	เมื่อวาน (ล้าน ม <sup>3</sup> )	
1. ภูมิพล (ตก)	13,462	5,851	43	2,051	21	27.84	27.83	7.00	7.00	7,611
2. สิริกิติ์(อต)	9,510	4,139	44	1,289	19	16.17	19.95	9.00	12.80	5,371
3. แม่จัดสมบุรณ์ชล(ชม)	265	164	62	152	60	0.60	0.85	0.30	0.34	101
4. แม่กวางอุดมธารา(ชม)	263	99	38	85	34	0.71	0.56	0.44	0.87	164
5. กิวลม(ลป)	106	69	65	66	64	4.03	4.40	4.21	5.71	37
6. กิวคองมา(ลป)	170	130	77	124	76	0.95	1.15	2.67	2.58	40
7. แควน้อยบำรุงแดน(พล)	939	438	47	395	44	9.74	10.29	0.64	8.64	501
8. แม่มอก(ลป)	110	49	44	33	35	0.11	0.21	0.21	0.21	61
9. ห้วยหลวง(อต)	136	50	37	44	34	0.19	0.39	0.11	0.11	86
10. น้ำอูน(สน)	520	288	55	243	51	1.28	2.05	0.00	0.64	232
11. น้ำพุง(สน)	165	69	42	61	39	0.55	0.55	0.00	0.00	96
12. จุฬารักษ์(ชย)	164	96	59	59	47	0.51	0.43	0.53	0.53	69
13. อุบลรัตน์(ชก)	2,431	976	40	395	21	11.47	10.46	14.73	13.72	656
14. ลำปาว(กส)	1,980	1,014	51	914	49	8.63	8.47	3.90	3.68	20
15. ลำตะคอง(นม)	314	180	57	159	54	1.17	1.74	1.30	1.30	104
16. ลำพระเพลิง(นม)	155	99	64	98	64	0.30	0.41	0.89	0.98	56
17. มูลบน(นม)	141	90	64	83	62	0.02	0.15	0.09	0.09	51
18. ลำแซะ(นม)	275	177	64	170	63	0.00	0.20	0.12	0.12	98
19. ลำนางรอง(บร)	121	92	76	89	75	0.18	0.57	0.30	0.23	29
20. สิรินคร(อบ)	1,966	1,168	59	337	30	14.09	18.20	3.03	3.06	798
21. ป่าสักชลสิทธิ์(ลป)	960	392	41	389	41	11.77	9.55	6.98	6.98	568
22. ทับเสลา(อน)	160	83	52	66	46	0.63	1.94	0.00	0.05	77
23. กระเสียว(สพ)	299	178	59	138	53	0.72	1.02	0.10	0.10	121
24. ศรีนครินทร์(กจ)	17,745	13,777	78	3,512	47	33.14	42.05	20.00	19.97	3,968
25. วชิราลงกรณ์(กจ)	8,860	4,876	55	1,864	32	20.97	31.94	14.93	15.07	3,984
26. ขุนด่านปราการชล (นย)	224	76	34	71	32	1.05	1.37	0.19	0.10	148
27. คลองสิียด(ฉช)	420	143	34	113	29	1.05	1.61	0.14	0.14	277
28. บางพระ(ชบ)	117	86	73	74	70	0.25	0.25	0.27	0.28	31
29. หนองปลาไหล(รย)	164	136	83	122	81	0.65	1.07	0.43	0.43	28
30. ประแสร์(รย)	295	221	75	201	73	1.15	1.51	0.63	0.63	74
31. ฤๅษี(ปจ)	295	90	30	76	27	0.39	0.56	0.09	0.00	205
32. แก่งกระจาน(พบ)	710	372	52	307	48	2.42	2.72	2.59	2.59	338
33. ปราณบุรี(ปช)	391	234	60	217	58	0.72	0.97	0.41	0.41	157
34. รัชชประภา(สฎ)	5,639	3,389	60	2,037	48	12.80	10.03	19.10	18.99	2,250
35. บางหลวง(ยล)	1,454	894	61	617	52	4.80	5.99	12.13	12.12	560
รวมทั้งประเทศ	70,926	40,180	57	16,651	35	191.04	221.44	135.43	140.47	30,746
หมายเหตุ	ปริมาณน้ำที่มากกว่า ร้อยละ 80		ปริมาณน้ำที่น้อยกว่าหรือเท่ากับ ร้อยละ 30		ปริมาณน้ำที่ใช้การได้ น้อยกว่าร้อยละ 30		% น้ำเก็บกัก / ปริมาณน้ำไหลเข้าอ่างฯ / ปริมาณ น้ำระบาย สูงสุด			

อ่างเก็บน้ำขนาดใหญ่ที่ปริมาณน้ำเก็บกักอยู่ในเกณฑ์มากกว่าร้อยละ 80 ขึ้นไป จำนวน 1 อ่าง (หนองปลาไหล)

อ่างเก็บน้ำขนาดใหญ่ที่ปริมาณน้ำน้อยกว่าหรือเท่ากับ ร้อยละ 30 ของความจุอ่างฯ จำนวน 1 อ่าง

(นฤปดินทรจินดา)

อ่างเก็บน้ำขนาดใหญ่ที่ปริมาณน้ำที่ใช้การได้อยู่ในเกณฑ์น้อยกว่าร้อยละ 30 ของความจุอ่างฯ

จำนวน 5 อ่าง (ภูมิพล สิริกิติ์ อุบลรัตน์ คลองสียศ และนฤปดินทรจินดา)

8. สถิติอุบัติเหตุทางถนน วันที่ 7 ส.ค. 65 (ข้อมูลจากบริษัทกลางคุ้มครองผู้ประสบภัยจากรถจำกัด ยังไม่รวมข้อมูล สตช. และ สธ.)

ช่วงเวลา	ผู้เสียชีวิต	ผู้บาดเจ็บ	รวม
6 ส.ค. 65	24	2,289	2,313
1 ส.ค. - 6 ส.ค. 65	238	15,942	16,180
1 ม.ค. 65 - 6 ส.ค. 65	8,792	536,708	545,500

จึงเรียนมาเพื่อโปรดทราบ

นายบุญธรรม เลิศสุขีเกษม

อธิบดีกรมป้องกันและบรรเทาสาธารณภัย

ผู้อำนวยการกลาง