



รายงานสถานการณ์สาธารณภัย

กรมป้องกันและบรรเทาสาธารณภัย กระทรวงมหาดไทย

ศูนย์อำนวยการบรรเทาสาธารณภัย (ส่วนปฏิบัติการ) www.nirapai.com

โทรสาร 0-2241-7450-6 สายด่วนนิรภัย 1784 Line @1784DDPM



ที่ของข่าว 445/2565

วันที่ 4 สิงหาคม 2565

(เวลา 06.00 น.)

กรมป้องกันและบรรเทาสาธารณภัยขอรายงานสถานการณ์สาธารณภัยประจำวัน ดังนี้

1. สถานการณ์สาธารณภัย

1.1 อุทกภัย

สถานการณ์ร่องมรสุมพาดผ่านภาคเหนือตอนบน และภาคตะวันออกเฉียงเหนือตอนบนของประเทศไทย เข้าสู่หย่อมความกดอากาศต่ำบริเวณทะเลจีนใต้ตอนบน ประกอบกับมรสุมตะวันตกเฉียงใต้กำลังค่อนข้างแรง พัดปกคลุมทะเลอันดามัน ประเทศไทย และอ่าวไทย ลักษณะเช่นนี้ทำให้มีฝนตกหนักบางแห่ง ในระหว่างวันที่ 2 - 4 ส.ค. 65 ทำให้เกิดสถานการณ์อุทกภัยในพื้นที่ 3 จ. (แม่ฮ่องสอน ปทุมธานี ภูเก็ต) 6 อ. 11 ต. 12 ม. บ้านเรือนประชาชนได้รับผลกระทบ 53 คร้วเรือน ไม่มีผู้ได้รับบาดเจ็บและเสียชีวิต ปัจจุบันสถานการณ์คลี่คลายทุกจังหวัด

จังหวัด	วันเกิดเหตุ	ผลกระทบ			รายชื่ออำเภอ	ความเสียหาย			สถานการณ์ปัจจุบัน
		อำเภอ	ตำบล	หมู่บ้าน		ครัวเรือน	เสียชีวิต	บาดเจ็บ	
ภาคเหนือ รวม 1 จังหวัด 3 อ. 5 ต. 5 ม. บ้านเรือนประชาชนได้รับผลกระทบ - ครัวเรือน									
1. แม่ฮ่องสอน	2 ส.ค. 65	3	5	5	ปางมะผ้า เมืองฯ ป่าเย้	-	-	-	ปัจจุบันสถานการณ์ คลี่คลายแล้ว
ภาคกลาง รวม 1 จังหวัด 1 อ. 2 ต. 2 ม. บ้านเรือนประชาชนได้รับผลกระทบ 40 ครัวเรือน									
2. ปทุมธานี	2 ส.ค. 65	1	2	2	เมืองฯ	40	-	-	ปัจจุบันสถานการณ์ คลี่คลายแล้ว
ภาคใต้ รวม 1 จังหวัด 2 อ. 4 ต. 5 ม. บ้านเรือนประชาชนได้รับผลกระทบ 13 ครัวเรือน									
3. ภูเก็ต	2 ส.ค. 65	2	4	5	เมืองฯ ถลาง	13	-	-	ปัจจุบันสถานการณ์ คลี่คลายแล้ว

1.2 อัคคีภัย

จนครปฐม วันที่ 3 ส.ค. 65 เวลา 11.39 น. เกิดเหตุเพลิงไหม้บ่อขยะในความรับผิดชอบ อบต.ห้วยด้วน พื้นที่ประมาณ 9 ไร่ บริเวณหลังวัดหัวถนน ม.3 ต.ห้วยด้วน อ.ดอนตูม เบื้องต้นเพลิงลุกไหม้กองขยะประมาณ 7 ไร่ ไม่มีผู้บาดเจ็บและเสียชีวิต โดย สนง.ปภ.จ. อำเภอบ.พท. จิตอาสา อปพร. อาสาสมัคร มูลนิธิ เข้าอำนวยความสะดวกและทำการดับเพลิง ปัจจุบันสามารถควบคุมเพลิงได้อยู่ในวงจำกัด

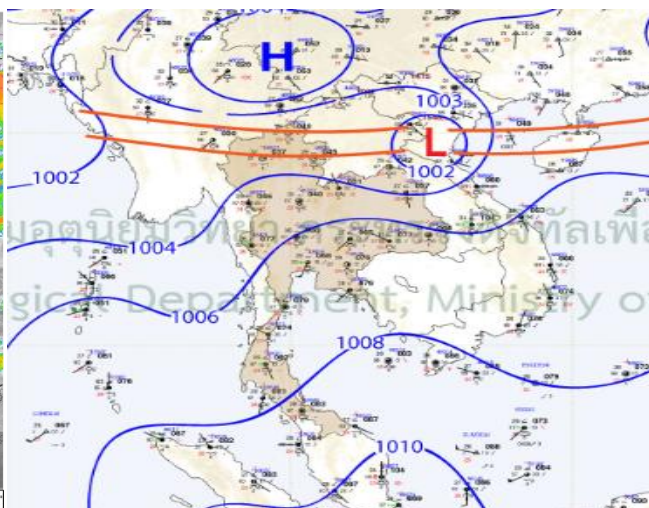
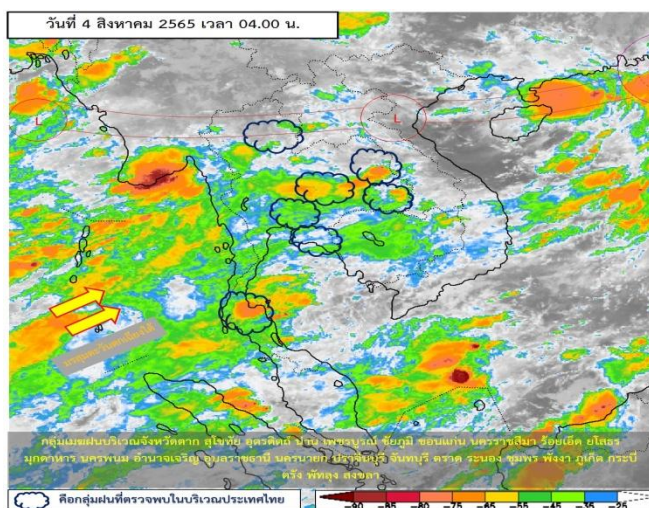


2. การคาดการณ์ลักษณะอากาศ

พยากรณ์อากาศกรมอุตุนิยมวิทยา ประจำวันที่ 4 ส.ค. 65 เวลา 05.00 น.

พยากรณ์อากาศ 24 ชั่วโมง ร่องมรสุมกำลังอ่อนพัดผ่านภาคเหนือตอนบนและประเทศลาวตอนบน เข้าสู่หย่อมความกดอากาศต่ำที่ ปกคลุมบริเวณประเทศเวียดนามตอนบน ประกอบกับมรสุมตะวันตกเฉียงใต้กำลังปานกลางที่ พัดปกคลุมทะเลอันดามัน ประเทศไทย และอ่าวไทย ลักษณะเช่นนี้ทำให้มีฝนตกหนักบางแห่ง บริเวณภาคตะวันออกเฉียงเหนือและภาคตะวันออก ขอให้ประชาชนบริเวณดังกล่าวระวังอันตรายจากฝนตกหนักและฝนที่ ตกสะสมซึ่งอาจทำให้เกิดน้ำท่วมฉับพลันและน้ำป่าไหลหลาก โดยเฉพาะพื้นที่ลาดเชิงเขาใกล้ทางน้ำไหลผ่าน และพื้นที่ลุ่ม

สำหรับคลื่นลมบริเวณทะเลอันดามันตอนบนมีกำลังปานกลาง โดยมีคลื่นสูงประมาณ 2 เมตร บริเวณที่มีฝนฟ้าคะนองคลื่นสูงมากกว่า 2 เมตร ส่วนทะเลอันดามันตอนล่างและอ่าวไทยตอนบนมีคลื่นสูง 1-2 เมตร บริเวณที่มีฝนฟ้าคะนองคลื่นสูงมากกว่า 2 เมตร ขอให้ชาวเรือบริเวณทะเลอันดามันเดินเรือด้วยความระมัดระวัง และหลีกเลี่ยงการเดินเรือบริเวณที่มีฝนฟ้าคะนอง



3. ข้อมูลปริมาณฝนสูงสุดรายภาค เวลา 01.00 น. วันที่ 3 ส.ค. 65 ถึง เวลา 01.00 น. วันที่ 4 ส.ค. 65 (ข้อมูลกรมอุตุนิยมวิทยา)

ภาค	จังหวัด	สถานีวัด	อำเภอ/เขต	ปริมาณฝน
เหนือ	ลำพูน	-	เมืองฯ	16.0 มม.
ตะวันออกเฉียงเหนือ	เลย	-	เมืองฯ	33.4 มม.
กลาง	นครปฐม	-	กำแพงแสน	55.3 มม.
ตะวันออก	ตราด	-	คลองใหญ่	17.4 มม.
ใต้ฝั่งตะวันออก	ประจวบคีรีขันธ์	-	เมืองฯ	32.2 มม.
ใต้ฝั่งตะวันตก	พังงา	-	ตะกั่วป่า	37.4 มม.
กรุงเทพฯและปริมณฑล	ปทุมธานี	-	คลองหลวง	6.4 มม.
เกณฑ์ปริมาณน้ำฝน	0.1-10 มม.= ฝนเล็กน้อย	10.1-35.0 มม.= ฝนปานกลาง	35.1-90.0 มม. = ฝนหนัก	มากกว่า 90.0 มม = ฝนหนักมาก

4. ข้อมูลอุณหภูมิรายภาค (กรมอุตุนิยมวิทยา ณ วันที่ 4 ส.ค. 65)

ภาค	อุณหภูมิต่ำสุด (°C)	จังหวัด	อุณหภูมิสูงสุด (°C)	จังหวัด
เหนือ	21.6	ตาก	35.1	ลำปาง เพชรบูรณ์
ตะวันออกเฉียงเหนือ	23.0	นครราชสีมา	35.0	มุกดาหาร
กลาง	22.2	กาญจนบุรี	34.9	อุทัยธานี
ตะวันออก	24.1	จันทบุรี ตราด	34.5	ปราจีนบุรี
ใต้	22.4	ระนอง	33.6	ประจวบคีรีขันธ์
กรุงเทพมหานคร/ปริมณฑล	24.2	สมุทรปราการ	33.7	กรุงเทพมหานคร

*** อุณหภูมิยอดต้อยต่ำสุด 11.0 องศาเซลเซียส (ยอดต้อยอินทนนท์ อ.จอมทอง จ.เชียงใหม่)

5. พื้นที่เฝ้าระวังและเตรียมพร้อมรับสถานการณ์

5.1 กองอำนวยการป้องกันและบรรเทาสาธารณภัยกลาง (กอปภ.ก.) ด่วนที่สุด ที่ มท (กปภก) 0610/ว 145,146 ลงวันที่ 1 สิงหาคม 2565 แจ้งว่ากองอำนวยการน้ำแห่งชาติได้ประเมินสถานการณ์น้ำจากฝนคาดการณ์ของกรมอุตุนิยมวิทยาและสถาบันสารสนเทศทรัพยากรน้ำ (องค์การมหาชน) พบว่าจะมีปริมาณฝนตกสะสมต่อเนื่อง ประกอบกับสถานการณ์น้ำในลำน้ำและแหล่งน้ำธรรมชาติบางพื้นที่ที่ฝนตกหนักอยู่ในเกณฑ์น้ำมาก อาจส่งผลให้เกิดน้ำหลากและน้ำท่วมฉับพลัน โดยมีพื้นที่เฝ้าระวังสถานการณ์ระหว่างวันที่ 2 – 10 สิงหาคม 2565 ดังนี้

1. พื้นที่เฝ้าระวังสถานการณ์น้ำหลาก น้ำท่วมขัง

ภาคเหนือ จังหวัดตาก (อำเภออุ้มผาง) แม่ฮ่องสอน (อำเภอปาย) เชียงใหม่ (อำเภอเชียงดาว แม่ฮาย) เชียงราย (อำเภอเมืองฯ แม่จัน แม่ลาว) น่าน (อำเภอบ่อเกลือ ปัว สันติสุข) อุดรดิตถ์ (อำเภอท่าปลา ทองแสนขัน) พิษณุโลก (อำเภอนครไทย วัดโบสถ์ เนินมะปราง ชาติตระการ) และเพชรบูรณ์ (อำเภอวังโป่ง หล่มสัก หล่มเก่า)

ภาคตะวันออกเฉียงเหนือ จังหวัดเลย (อำเภอเชียงคาน นาด้วง) หนองคาย (อำเภอโพธิ์ชัย รัตนวาปี) สกลนคร (อำเภอบ้านม่วง) บึงกาฬ (อำเภอเมืองฯ บุ่งคล้า โช้พิสัย เซกา) มุกดาหาร (อำเภอดงหลวง) นครพนม (อำเภอท่าอุเทน เมืองฯ ธาตุพนม) ชัยภูมิ (อำเภอบ้านเขว้า หนองบัวแดง) ขอนแก่น (อำเภอเมืองฯ) ร้อยเอ็ด (อำเภอสุวรรณภูมิ) ยโสธร (อำเภอมหาชนะชัย คำเขื่อนแก้ว) นครราชสีมา (อำเภอจักราช พิมาย ลำทะเมนชัย) และอุบลราชธานี (อำเภอม่วงสามสิบ ตระการพิชัย ดอนมดแดง เขื่องใน เมืองฯ วารินชำราบ)

ภาคกลาง จังหวัดกาญจนบุรี (อำเภอสังขละบุรี ทองผาภูมิ) ลพบุรี (อำเภอชัยบาดาล) ปทุมธานี (อำเภอธัญบุรี ลำลูกกา)

นนทบุรี (อำเภอเมืองฯ ปากเกร็ด) สมุทรปราการ (อำเภอเมืองฯ บางพลี บางบ่อ) นครนายก (อำเภอเมืองฯ ปากพลี) ปราจีนบุรี (อำเภอนาดี ประจันตคาม กบินทร์บุรี) ระยอง (อำเภอแกลง เมืองฯ) จันทบุรี (อำเภอเขาคิชฌกูฏ ท่าใหม่ แหลมสิงห์ เมืองฯ ชลบุรี มะขาม) ตราด (อำเภอเมืองฯ คลองใหญ่ แหลมฉบัง เกาะกูด เกาะช้าง เขาสมิง) และ ประจวบคีรีขันธ์ (อำเภอบางสะพาน ทับสะแก) ภาคใต้ จังหวัดชุมพร (อำเภอปะทิว) สุราษฎร์ธานี (อำเภอบ้านตาขุน ไชยา) นครศรีธรรมราช (อำเภอพรหมคีรี) พัทลุง (อำเภองหรา) ระนอง (อำเภอกะเปอร์) พังงา (อำเภอตะกั่วทุ่ง) และ ตรัง (อำเภอย่านตาขาว)

2. พื้นที่เฝ้าระวังระดับน้ำเพิ่มขึ้นอย่างฉับพลัน บริเวณแม่น้ำสายหลักและลำน้ำสาขา ของแม่น้ำกก แม่น้ำวัง แม่น้ำยม แม่น้ำน่าน แม่น้ำแควน้อย แม่น้ำป่าสัก แม่น้ำเจ้าพระยา แม่น้ำเลย แม่น้ำชี แม่น้ำมูล แม่น้ำบางปะกง และแม่น้ำตราด

3. พื้นที่เฝ้าระวังอ่างเก็บน้ำขนาดใหญ่ มีปริมาณน้ำสูงกว่าเกณฑ์ปฏิบัติการอ่างเก็บน้ำกักเก็บ สูงสุด (Upper Rule Curve) 6 แห่ง ได้แก่ อ่างเก็บน้ำแม่งดสมบูรณ์ชล เชียงใหม่ อ่างเก็บน้ำกัวลม และกัวคองหมา ลำปาง อ่างเก็บน้ำน้ำพุ สกลนคร อ่างเก็บน้ำอุบลรัตน์ ขอนแก่น และอ่างเก็บน้ำป่าสักชลสิทธิ์ ลพบุรี รวมทั้ง อ่างเก็บน้ำขนาดกลางที่มีปริมาณน้ำมากกว่าร้อยละ 80 และมีแนวโน้มเพิ่มสูงขึ้น เสี่ยงน้ำล้นกระทบพื้นที่บริเวณ ท้ายอ่างเก็บน้ำทั่วประเทศ

จึงขอให้กรุงเทพมหานคร ได้ประชาสัมพันธ์/แจ้งเตือนประชาชน เฝ้าระวังและติดตามผลกระทบ ที่เกิดจากฝนตกหนัก ซึ่งอาจทำให้เกิดสถานการณ์น้ำท่วมขังในพื้นที่ และให้จังหวัดติดตามสถานการณ์และ แจ้งเตือนประชาชนที่อยู่ในพื้นที่เสี่ยงภัยทราบล่วงหน้า ทั้งนี้ หากมีแนวโน้มจะเกิดสถานการณ์รุนแรงในพื้นที่ เสี่ยงภัยทราบล่วงหน้า ให้ถือปฏิบัติตามข้อสั่งการและมาตรการตามหนังสือกองบัญชาการป้องกันและบรรเทา สาธารณภัยแห่งชาติ ส่วนที่ ๖๓๖๖/ว ๐๐๗ ลงวันที่ ๖ พฤษภาคม ๒๕๖๕ พร้อมทั้งเตรียมความพร้อม ในการปฏิบัติตามประกาศกองอำนวยการน้ำแห่งชาติ ฉบับที่ ๒๔/๒๕๖๕ ลงวันที่ ๑ สิงหาคม ๒๕๖๕

5.2 ด้วยกองอำนวยการน้ำแห่งชาติได้ติดตามสถานการณ์น้ำในแม่น้ำโขง พบว่าระดับน้ำที่สถานีจังหวัด สาธารณรัฐประชาชนจีน ในช่วงวันที่ ๒๗-๒๘ กรกฎาคม ๒๕๖๕ เพิ่มขึ้น ๑.๒๔ เมตร หรือคิดเป็นปริมาณน้ำไหลผ่าน เพิ่มขึ้น ๑,๐๙๐ ลูกบาศก์เมตรต่อวินาที ประกอบกับคาดการณ์จะมีฝนตกเพิ่มบริเวณพื้นที่ลุ่มน้ำโขงตอนล่าง ซึ่งจะ ส่งผลให้ระดับน้ำในแม่น้ำโขงมีแนวโน้มเพิ่มขึ้นอย่างต่อเนื่อง ในช่วงวันที่ ๓๑ กรกฎาคม - ๘ สิงหาคม ๒๕๖๕ ดังนี้

๑) สถานีเชียงแสน จังหวัดเชียงราย ปัจจุบันระดับน้ำ ๓.๒๒ เมตร ต่ำกว่าระดับตลิ่ง ๙.๕๘ เมตร คาดการณ์ระดับน้ำจะเพิ่มขึ้น ในช่วงวันที่ ๓๑ กรกฎาคม - ๑ สิงหาคม ๒๕๖๕ ประมาณ ๑-๑.๒ เมตร แต่ยังคงต่ำกว่าระดับตลิ่ง

๒) สถานีเชียงคาน จังหวัดเลย ปัจจุบันระดับน้ำ ๕.๕๙ เมตร ต่ำกว่าระดับตลิ่ง ๗.๔๑ เมตร คาดการณ์ ระดับน้ำจะเพิ่มขึ้น ในช่วงวันที่ ๒-๓ สิงหาคม ๒๕๖๕ ประมาณ ๐.๘-๑.๒ เมตร แต่ยังคงต่ำกว่าระดับตลิ่ง

๓) ตั้งแต่สถานีหนองคาย จังหวัดหนองคาย จนถึง สถานีโขงเจียม จังหวัดอุบลราชธานี ปัจจุบันระดับ น้ำต่ำกว่าระดับตลิ่งเฉลี่ย ๖.๕ เมตร คาดการณ์ระดับน้ำจะเพิ่มขึ้น ในช่วงวันที่ ๕-๘ สิงหาคม ๒๕๖๕ ประมาณ ๐.๘-๑.๒ เมตร แต่ยังคงต่ำกว่าระดับตลิ่ง

จึงให้จังหวัดเชียงราย เลย หนองคาย บึงกาฬ นครพนม มุกดาหาร อำนาจเจริญ และอุบลราชธานี ติดตามสถานการณ์และแจ้งเตือนให้ประชาชนที่สัญจรและประกอบกิจกรรมบริเวณแม่น้ำโขง รวมทั้งผู้ที่อาศัยอยู่ บริเวณริมแม่น้ำโขงทราบล่วงหน้า พร้อมทั้งเตรียมความพร้อมในการปฏิบัติตามประกาศกองอำนวยการน้ำแห่งชาติ ฉบับที่ ๒๓/๒๕๖๕ ลงวันที่ ๒๘ กรกฎาคม ๒๕๖๕

6. ข้อสั่งการรัฐมนตรีว่าการกระทรวงมหาดไทย/ผู้บัญชาการป้องกันและบรรเทาสาธารณภัยแห่งชาติ

รัฐมนตรีว่าการกระทรวงมหาดไทยในฐานะผู้บัญชาการป้องกันและบรรเทาสาธารณภัยแห่งชาติ ได้มีข้อสั่งการเมื่อวันที่ 6 พ.ค. 65 สั่งการให้กองอำนวยการป้องกันและบรรเทาสาธารณภัยจังหวัดเตรียมพร้อมรับสถานการณ์อุทกภัยในช่วงฤดูฝน ปี 2565 ดังนี้

ด้วยกรมอุตุนิยมวิทยาได้คาดการณ์ลักษณะอากาศช่วงฤดูฝนของประเทศไทย ปี 2565 ว่าฤดูฝนของประเทศไทยปีนี้ จะเริ่มต้นประมาณกลางเดือนพฤษภาคม และจะสิ้นสุดประมาณกลางเดือนตุลาคม โดยในช่วงเดือนสิงหาคมและกันยายน จะเป็นช่วงที่มีฝนตกชุกหนาแน่น และมีโอกาสสูงที่จะมีพายุหมุนเขตร้อนเคลื่อนผ่านประเทศไทยบริเวณภาคตะวันออกเฉียงเหนือ และภาคเหนือ ซึ่งจะส่งผลให้มีฝนตกหนักถึงหนักมากอาจก่อให้เกิดสภาวะน้ำท่วมฉับพลัน น้ำป่าไหลหลาก รวมทั้งน้ำล้นตลิ่งได้ในบางพื้นที่

เพื่อให้การเตรียมรับสถานการณ์อุทกภัยในช่วงฤดูฝนปี 2565 เป็นไปอย่างมีประสิทธิภาพจึงให้กองอำนวยการป้องกันและบรรเทาสาธารณภัยจังหวัดดำเนินการ ดังนี้

1. การเตรียมความพร้อม

1.1 การเฝ้าระวังและติดตามสถานการณ์อุทกภัย ให้จัดตั้งคณะทำงานติดตามสถานการณ์ โดยมีหน่วยงานที่เกี่ยวข้องตามแผนเผชิญเหตุอุทกภัย ทำหน้าที่ติดตาม วิเคราะห์ข้อมูลสภาพอากาศ สถานการณ์น้ำ และประเมินสถานการณ์ที่อาจส่งผลให้เกิดสาธารณภัยในช่วงฤดูฝน เสนอต่อผู้อำนวยการจังหวัดในการเตรียมการเผชิญเหตุได้อย่างเหมาะสมกับสถานการณ์และสภาพพื้นที่

1.2 การจัดทำแผนเผชิญเหตุอุทกภัย ให้ทบทวนและปรับปรุงแผนเผชิญเหตุอุทกภัยของจังหวัด โดยให้ความสำคัญกับการจัดทำรายละเอียดในประเด็นสำคัญ อาทิ ข้อมูลพื้นที่เสี่ยงอุทกภัยดินถล่มในระดับหมู่บ้าน/ชุมชน รายการเครื่องมือ วัสดุ อุปกรณ์ เครื่องจักรกลสาธารณภัยของหน่วยงานต่างๆ การกำหนดจุด/พื้นที่ปลอดภัยประจำหมู่บ้าน/ชุมชน แผนรองรับการอพยพประชาชน และสถานที่จัดตั้งศูนย์พักพิงชั่วคราว การกำหนดบทบาทภารกิจหน่วยงานให้เหมาะสมกับโครงสร้างศูนย์บัญชาการเหตุการณ์จังหวัด ตามระบบบัญชาการเหตุการณ์ ช่องทางการสื่อสาร พื้นที่รับผิดชอบ และกำหนดตัวบุคคลหรือหน่วยงานที่เหมาะสมรับผิดชอบภารกิจให้ชัดเจน พร้อมทั้งกำหนดให้มีการซักซ้อมแนวทางการปฏิบัติตามแผนเผชิญเหตุอุทกภัยร่วมกับหน่วยงานที่เกี่ยวข้อง เพื่อสร้างความเข้าใจถึงกลไกการปฏิบัติงานร่วมกัน เมื่อเกิดสถานการณ์อุทกภัย

1.3 การระบายน้ำและการเพิ่มพื้นที่รองรับน้ำ ให้มอบหมายกองอำนวยการป้องกันและบรรเทาสาธารณภัยในแต่ละระดับ วางแผนการติดตั้งเครื่องจักรกลสาธารณภัยในพื้นที่เสี่ยงอุทกภัยไว้เป็นการล่วงหน้าอย่างเป็นระบบ โดยเฉพาะพื้นที่เสี่ยงในเขตชุมชน พื้นที่สำคัญทางเศรษฐกิจ และเส้นทางคมนาคมที่มักเกิดอุทกภัยเป็นประจำ ให้เร่งทำการขุดลอกท่อระบายน้ำ คูคลอง ทำความสะอาดร่องน้ำ สำหรับคู คลอง แหล่งน้ำต่างๆ ให้กำจัดวัชพืชขยะ สิ่งกีดขวางทางน้ำ เพื่อใช้รองรับน้ำฝน รวมถึงน้ำจากท่อระบายน้ำได้อย่างเต็มประสิทธิภาพ พร้อมทั้งให้วางแผนการลำเลียงน้ำที่มีการระบายในช่วงน้ำมากไปยังพื้นที่รองรับน้ำต่างๆ ที่มีน้ำน้อย อาทิ การเปิดทางน้ำการสูบส่งน้ำไปยังแหล่งน้ำสาธารณะ เป็นต้น เพื่อกักเก็บน้ำไว้ใช้กรณีเกิดสถานการณ์ฝนทิ้งช่วง

1.4 การตรวจสอบความมั่นคงแข็งแรงสถานที่ใช้กักเก็บน้ำกั้นน้ำ อาทิ อ่างเก็บน้ำ พนังกั้นน้ำ ให้มอบหมายหน่วยงานรับผิดชอบทำการสำรวจ ตรวจสอบ และปรับปรุงให้เกิดความมั่นคงแข็งแรง ตามหลักวิศวกรรมเพื่อรองรับกรณีฝนตกหนัก หรือน้ำไหลเข้า/ผ่านในปริมาณมาก รวมทั้งสร้างความมั่นใจให้กับประชาชนในพื้นที่

1.5 การแจ้งเตือนภัย เมื่อมีแนวโน้มการเกิดสถานการณ์อุทกภัย วาตภัย และดินถล่มให้แจ้งเตือนไปยังกองอำนวยการป้องกันและบรรเทาสาธารณภัยในแต่ละระดับ เพื่อเตรียมการให้ความช่วยเหลือตามแผนเผชิญเหตุอุทกภัย และให้แจ้งเตือนประชาชนทราบถึงสถานการณ์ในช่องทางต่างๆ เพื่อสร้างการรับรู้ถึงแนวทางการปฏิบัติตนให้เกิดความปลอดภัย ช่องทางการแจ้งข้อมูล และการขอรับความช่วยเหลือจากภาครัฐ

2. การเผชิญเหตุ

เมื่อเกิดหรือคาดว่าจะเกิดสถานการณ์อุทกภัย วาตภัย และดินถล่ม ให้ดำเนินการตามแนวทาง ดังนี้

2.1 จัดตั้งศูนย์บัญชาการเหตุการณ์จังหวัด อำเภอ และศูนย์ปฏิบัติการฉุกเฉินท้องถิ่นเพื่อเป็นศูนย์ควบคุมสั่งการ และอำนวยการหลักในการระดมสรรพกำลังตลอดจนการประสานการปฏิบัติระหว่างหน่วยงานต่างๆ ทั้งฝ่ายพลเรือน หน่วยทหาร องค์กรปกครองส่วนท้องถิ่น และองค์กรสาธารณกุศล

2.2 พื้นที่ที่เมื่อฝนตกหนัก มักเกิดน้ำท่วมขังสร้างความเสียหายต่อทรัพย์สินของประชาชน ให้มอบหมายฝ่ายปกครอง กำนัน ผู้ใหญ่บ้าน ผู้นำชุมชน อาสาสมัครป้องกันภัยฝ่ายพลเรือน ตลอดจนเชิญชวนประชาชนจิตอาสา ร่วมเฝ้าระวัง และร่วมกันกำจัดสิ่งกีดขวางทางน้ำ พร้อมทั้งบูรณาการหน่วยงานฝ่ายพลเรือน หน่วยทหาร ตลอดจนภาคเอกชน ในการใช้เครื่องจักรกลสาธารณภัยเปิดทางน้ำ หรือสูบน้ำระบายออกจากพื้นที่

2.3 จัดชุดปฏิบัติการให้ความช่วยเหลือประชาชนแต่ละด้านให้ครอบคลุม อาทิ ด้านการดำรงชีพ ให้จัดตั้งโรงครัวพระราชทาน การให้ความช่วยเหลือด้านอาหาร น้ำดื่ม การรักษาพยาบาล แก่ประชาชนที่ประสบภัยตามวงรอบอย่างต่อเนื่อง ด้านที่อยู่อาศัยให้บูรณาการหน่วยงาน ทั้งฝ่ายพลเรือน หน่วยทหาร อาสาสมัครประชาชนจิตอาสาและองค์กรปกครองส่วนท้องถิ่น เพื่อเร่งซ่อมแซมบ้านเรือนประชาชนโดยเร็ว และกรณีเส้นทางคมนาคมมีน้ำท่วมขังหรือได้รับความเสียหายจากอุทกภัย ให้จัดทำป้ายแจ้งเตือน จัดเจ้าหน้าที่อำนวยความสะดวกแนะนำเส้นทางเลี่ยงที่ปลอดภัย รวมทั้งจัดยานพาหนะที่เหมาะสม อาทิ เรือ รถยกสูง เพื่อให้ความช่วยเหลือประชาชน พร้อมทั้งเร่งซ่อมแซมเส้นทางที่ชำรุด/ถูกตัดขาด เพื่อให้ประชาชนสามารถกลับมาใช้ชีวิตได้ตามปกติโดยเร็ว

2.4 การรายงานสถานการณ์อุทกภัย ให้รายงานให้กระทรวงมหาดไทยทราบผ่านกองอำนวยการป้องกันและบรรเทาสาธารณภัยกลางตามช่องทางที่กำหนดอย่างต่อเนื่อง และเนื่องจากปัจจุบันยังคงมีสถานการณ์การแพร่ระบาดของโรคติดเชื้อไวรัสโคโรนา 2019 (COVID-19) จึงขอให้ความสำคัญกับการดำเนินการตามมาตรการป้องกันโรคของกระทรวงสาธารณสุขด้วย

7. สภาพน้ำในอ่างเก็บน้ำ (ข้อมูลกรมชลประทาน วันที่ 3 ส.ค. 65)

ตารางสภาพน้ำในอ่างเก็บน้ำขนาดใหญ่ จำนวน 35 อ่าง

อ่างเก็บน้ำ	ความจุที่ รณก. (ล้าน ม ³)	ปริมาตรน้ำในอ่างฯ		ปริมาตรน้ำใช้การได้		ปริมาตรน้ำไหลลงอ่างฯ		ปริมาตรน้ำระบาย		ปริมาตรน้ำ รับได้อีก (ล้าน ม ³)
		ปริมาตร (ล้าน ม ³)	% น้ำเก็บ กัก	ปริมาตร (ล้าน ม ³)	% น้ำ ใช้การ	วันนี้ (ล้าน ม ³)	เมื่อวาน (ล้าน ม ³)	วันนี้ (ล้าน ม ³)	เมื่อวาน (ล้าน ม ³)	
1. ภูมิพล (ตก)	13,462	5,799	43	1,999	21	16.49	16.43	5.00	5.00	7,663
2. สิริกิติ์(อต)	9,510	4,119	43	1,269	19	20.43	20.64	5.03	0.34	5,391
3. แม่จัดสมบุรณ์ชล(ชม)	265	163	61	150	60	1.71	1.43	0.31	0.33	102
4. แม่กวอดุมธารา(ชม)	263	99	38	85	34	1.02	0.96	0.52	0.62	164
5. กิวลม(ลป)	106	72	68	69	67	6.18	6.06	6.42	5.94	34
6. กิวคอบมา(ลป)	170	135	80	129	79	1.78	1.53	2.90	4.07	35

อ่างเก็บน้ำ	ความจุที่ รณก. (ล้าน ม ³)	ปริมาณน้ำในอ่างฯ		ปริมาณน้ำใช้การได้		ปริมาณน้ำไหลลงอ่างฯ		ปริมาณน้ำระบาย		ปริมาณน้ำ รับได้อีก (ล้าน ม ³)
		ปริมาตร (ล้าน ม ³)	%น้ำกัก	ปริมาตร (ล้าน ม ³)	% น้ำ ใช้การ	วันนี้ (ล้าน ม ³)	เมื่อวาน (ล้าน ม ³)	วันนี้ (ล้าน ม ³)	เมื่อวาน (ล้าน ม ³)	
7. แควน้อยบำรุงแดน(พล)	939	433	46	390	43	11.44	10.88	8.64	8.64	506
8. แม่มอก(ลป)	110	49	44	33	35	0.11	0.31	0.21	0.21	61
9. ห้วยหลวง(อต)	136	50	37	43	34	0.47	0.09	0.11	0.11	86
10. น้ำอูน(สน)	520	282	54	237	50	4.22	3.43	1.13	1.42	238
11. น้ำพุง(สน)	165	67	41	59	38	0.79	1.26	0.00	0.00	98
12. จุฬารัตน์(ชย)	164	97	59	60	47	0.51	0.78	0.52	0.53	67
13. อุบลรัตน์(ชก)	2,431	991	41	410	22	9.07	11.47	14.57	14.78	1,440
14. ลำปาว(กส)	1,980	1,000	51	900	48	14.30	18.00	3.56	3.30	980
15. ลำตะคอง(นม)	314	179	57	156	53	2.77	1.63	1.30	1.30	135
16. ลำพระเพลิง(นม)	155	101	65	99	65	0.73	1.63	0.90	0.69	54
17. มูลบน(นม)	141	91	64	84	62	0.00	0.17	0.00	0.00	50
18. ลำแฉะ(นม)	275	178	65	171	67	1.08	0.00	0.22	0.55	97
19. ลำนางรอง(บร)	121	92	76	89	75	0.21	0.54	0.33	0.32	29
20. สิรินคร(อบ)	1,966	1,139	58	308	27	3.63	7.78	3.04	3.07	827
21. ป่าสักชลสิทธิ์(ลป)	960	380	40	377	39	15.07	20.63	6.96	6.98	580
22. ทับเสลา(อน)	160	78	49	61	43	1.77	0.81	0.05	0.05	82
23. กระเสียว(สพ)	299	175	59	135	52	2.22	1.92	0.10	0.10	124
24. ศรีนครินทร์(กจ)	17,745	13,745	77	3,480	47	17.77	14.56	20.02	15.02	4,000
25. วชิราลงกรณ์(กจ)	8,860	4,849	55	1,837	31	21.05	18.35	15.03	15.05	4,011
26. ขุนด่านปราการชล(นย)	224	72	32	68	31	1.38	0.85	0.10	0.10	152
27. คลองสิียด(ฉช)	420	139	33	109	28	3.57	3.29	0.14	0.14	281
28. บางพระ(ชบ)	117	84	72	72	69	1.18	2.45	0.29	0.29	33
29. หนองปลาไหล(รย)	164	136	83	122	81	2.66	4.69	0.28	0.11	28
30. ประแสร์(รย)	295	216	73	196	71	2.95	3.61	0.63	0.63	79
31. นฤปดินทรจินดา(ปจ)	295	88	30	74	26	0.90	0.55	0.00	0.00	207
32. แก่งกระจาน(พบ)	710	373	52	308	48	2.25	2.85	3.02	3.02	337
33. ปราณบุรี(ปช)	391	234	60	216	58	0.44	0.72	0.41	0.41	157
34. รัชชประภา(สฎ)	5,639	3,406	60	2,055	48	14.61	17.40	18.25	18.38	2,233
35. บางยาง(ยล)	1,454	910	63	634	54	5.97	5.07	12.13	12.11	544
รวมทั้งประเทศ	70,926	40,021	56	16,483	35	190.71	202.21	132.11	123.61	30,905
หมายเหตุ	ปริมาณน้ำที่มากกว่า ร้อยละ 80	ปริมาณน้ำที่น้อยกว่าหรือเท่ากับ ร้อยละ 30		ปริมาณน้ำที่ใช้การได้ น้อยกว่าร้อยละ 30		% น้ำเก็บกัก / ปริมาณน้ำไหลเข้าอ่างฯ / ปริมาณ น้ำระบาย สูงสุด				

อ่างเก็บน้ำขนาดใหญ่ที่ปริมาณน้ำเก็บกักอยู่ในเกณฑ์มากกว่าร้อยละ 80 ขึ้นไป จำนวน 1 อ่าง (หนองปลาไหล)
อ่างเก็บน้ำขนาดใหญ่ที่ปริมาณน้ำน้อยกว่าหรือเท่ากับ ร้อยละ 30 ของความจุอ่างฯ จำนวน 1 อ่าง
(นฤปดินทรจินดา)

อ่างเก็บน้ำขนาดใหญ่ที่ปริมาณน้ำที่ใช้การได้อยู่ในเกณฑ์น้อยกว่าร้อยละ 30 ของความจุอ่างฯ
จำนวน 6 อ่าง (ภูมิพล สิริกิติ์ อุบลรัตน์ สิรินคร คลองสิียด และนฤปดินทรจินดา)

8. สถิติอุบัติเหตุทางถนน วันที่ 4 ส.ค. 65 (ข้อมูลจากบริษัทกลางคุ้มครองผู้ประสบภัยจากรถจำกัด ยังไม่รวมข้อมูล สตช. และ สธ.)

ช่วงเวลา	ผู้เสียชีวิต	ผู้บาดเจ็บ	รวม
3 ส.ค. 65	52	2,614	2,666
1 ส.ค. - 3 ส.ค. 65	143	8,255	8,398
1 ม.ค. 65 - 3 ส.ค. 65	8,697	528,889	537,586

จึงเรียนมาเพื่อโปรดทราบ

.....

นายบุญธรรม เลิศสุขีเกษม
อธิบดีกรมป้องกันและบรรเทาสาธารณภัย
ผู้อำนวยการกลาง