



รายงานสถานการณ์สาธารณภัย

กรมป้องกันและบรรเทาสาธารณภัย กระทรวงมหาดไทย

ศูนย์อำนวยการบรรเทาสาธารณภัย (ส่วนปฏิบัติการ) www.nirapai.com

โทรสาร 0-2241-7450-6 สายด่วนนิรภัย 1784 Line @1784DDPM



ที่ของข่าว 443/2565

วันที่ 3 สิงหาคม 2565

(เวลา 06.00 น.)

กรมป้องกันและบรรเทาสาธารณภัยขอรายงานสถานการณ์สาธารณภัยประจำวัน ดังนี้

1. สถานการณ์สาธารณภัย

1.1 อุทกภัย

สถานการณ์ร่องมรสุมพาดผ่านภาคเหนือตอนบน และภาคตะวันออกเฉียงเหนือตอนบนของประเทศไทย เข้าสู่หย่อมความกดอากาศต่ำบริเวณทะเลจีนใต้ตอนบน ประกอบกับมรสุมตะวันตกเฉียงใต้กำลังค่อนข้างแรงพัดปกคลุมทะเลอันดามัน ประเทศไทย และอ่าวไทย ลักษณะเช่นนี้ทำให้มีฝนตกหนักบางแห่ง ในระหว่างวันที่ 2 - 3 ส.ค. 65 ทำให้เกิดสถานการณ์อุทกภัยในพื้นที่ 3 จ. (แม่ฮ่องสอน ปทุมธานี ภูเก็ต) 6 อ. 11 ต. 12 ม. บ้านเรือนประชาชนได้รับผลกระทบ 53 ครัวเรือน ไม่มีผู้ได้รับบาดเจ็บและเสียชีวิต ปัจจุบันสถานการณ์คลี่คลายทุกจังหวัด

จังหวัด	วันเกิดเหตุ	ผลกระทบ			รายชื่ออำเภอ	ความเสียหาย			สถานการณ์ปัจจุบัน
		อำเภอ	ตำบล	หมู่บ้าน		ครัวเรือน	เสียชีวิต	บาดเจ็บ	
ภาคเหนือ รวม 1 จังหวัด 3 อ. 5 ต. 5 ม. บ้านเรือนประชาชนได้รับผลกระทบ - ครัวเรือน									
1. แม่ฮ่องสอน	2 ส.ค. 65	3	5	5	ปางมะผ้า เมืองฯ ปาย	-	-	-	ปัจจุบันสถานการณ์ คลี่คลายแล้ว
ภาคกลาง รวม 1 จังหวัด 1 อ. 2 ต. 2 ม. บ้านเรือนประชาชนได้รับผลกระทบ 40 ครัวเรือน									
2. ปทุมธานี	2 ส.ค. 65	1	2	2	เมืองฯ	40	-	-	ปัจจุบันสถานการณ์ คลี่คลายแล้ว
ภาคใต้ รวม 1 จังหวัด 2 อ. 4 ต. 5 ม. บ้านเรือนประชาชนได้รับผลกระทบ 13 ครัวเรือน									
9. ภูเก็ต	2 ส.ค. 65	2	4	5	เมืองฯ ถกลาง	13	-	-	ปัจจุบันสถานการณ์ คลี่คลายแล้ว

1) จ.ภูเก็ต วันที่ 2 ส.ค. 65 เกิดฝนตกหนักน้ำท่วมในพื้นที่ ต.เชิงทะเล ต.ศรีสุนทร อ.ถลาง ต.รัชฎา ต.ตลาดใหญ่ อ.เมืองฯ บ้านเรือนประชาชนได้รับผลกระทบ 13 ครัวเรือน ไม่มีผู้ได้รับบาดเจ็บและเสียชีวิต โดย สนง.ปภ.จ. อำเภอบปท. จิตอาสา อปพร. อาสาสมัคร มูลนิธิ และหน่วยงานที่เกี่ยวข้องเข้าสำรวจความเสียหาย **ปัจจุบันสถานการณ์คลี่คลายแล้ว**



2) จ.ปทุมธานี วันที่ 2 ส.ค. 65 เวลา 14.30 น. เกิดฝนตกหนักน้ำท่วมในพื้นที่ ต.บ้านกลาง ต.สวนพริกไทย อ.เมืองฯ บ้านเรือนประชาชนได้รับผลกระทบ 40 ครัวเรือน ไม่มีผู้ได้รับบาดเจ็บและเสียชีวิต โดย ศูนย์ ปภ.เขต. 1 ปทุมธานี สนง.ปภ.จ. อำเภอบปท. จิตอาสา อปพร. อาสาสมัคร มูลนิธิ และหน่วยงานที่เกี่ยวข้องเข้าสำรวจความเสียหาย และให้การช่วยเหลือเบื้องต้นแล้ว **ปัจจุบันสถานการณ์คลี่คลายแล้ว**



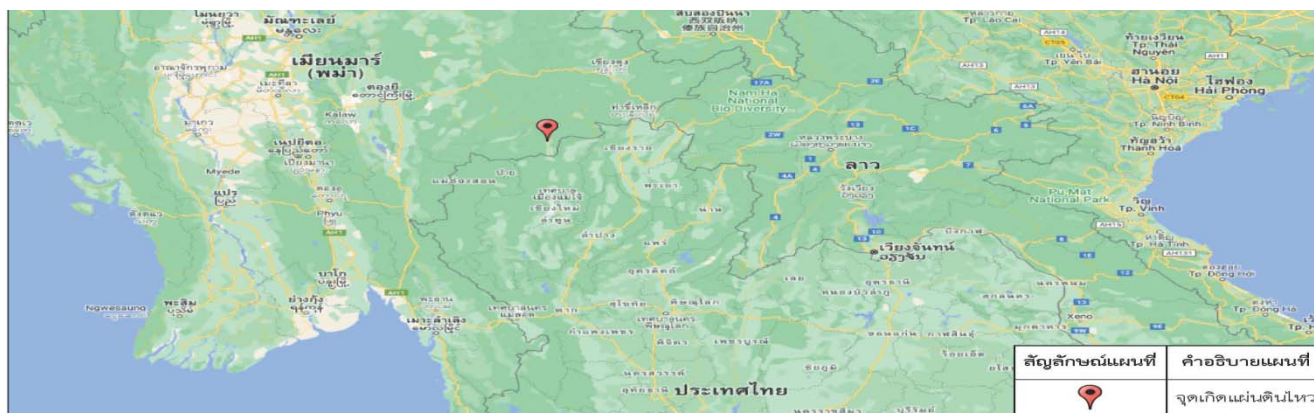
1.2 อุบัติเหตุ

จ.นครนายก วันที่ 2 ส.ค.65 เวลา 15.25 น. เกิดเหตุรถกระบะเสียหลักชนเสาไฟฟ้า บนถนนสุวรรณศร ปากซอยเทศบาล 6 ม.1 ต.เกาะหวาย อ.ปากพลี ส่งผลให้มีผู้เสียชีวิต 2 ราย (ชาย) โดย สนง.ปภ.จ. หน่วยบริการการแพทย์ฉุกเฉิน จนท.ตร. อำเภอบปท. จิตอาสา อปพร. อาสาสมัคร มูลนิธิ เข้าให้การช่วยเหลือแล้ว



1.3 แผ่นดินไหว

ประเทศเมียนมา วันที่ 2 ส.ค. 65 เวลา 20.49 น. เกิดแผ่นดินไหวบนบก ขนาด 3.2 ความลึก 2 ก.ม. ที่ละติจูด 20.14 องศาเหนือ ลองจิจูด 98.91 องศาตะวันออก ทางทิศตะวันตกเฉียงเหนือของ อ.ฝาง จ.เชียงใหม่ ประมาณ 40 กม. ไม่มีผลกระทบต่อประเทศไทย

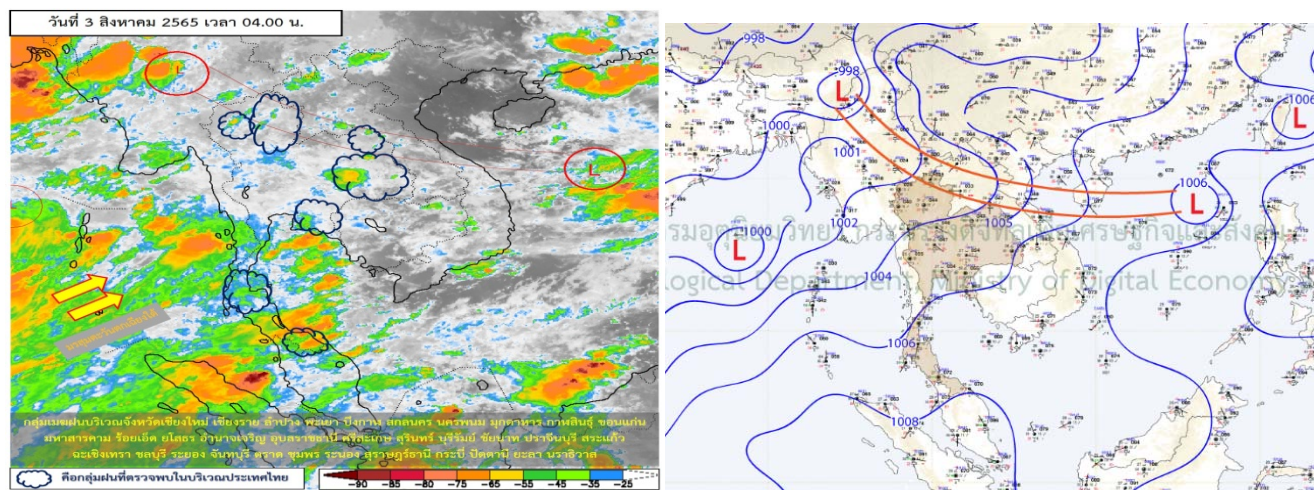


2. การคาดการณ์ลักษณะอากาศ

พยากรณ์อากาศกรมอุตุนิยมวิทยา ประจำวันที่ 3 ส.ค. 65 เวลา 05.00 น.

พยากรณ์อากาศ 24 ชั่วโมง ร่องมรสุมพาดผ่านภาคเหนือตอนบน เข้าสู่หย่อมความกดอากาศต่ำบริเวณทะเลจีนใต้ตอนบน ประกอบกับมรสุมตะวันตกเฉียงใต้กำลังค่อนข้างแรงพัดปกคลุมทะเลอันดามัน ประเทศไทย และอ่าวไทย ลักษณะเช่นนี้ทำให้มีฝนตกหนักบางแห่งในภาคเหนือ และภาคใต้ฝั่งตะวันออก โดยมีฝนตกหนักมากบางพื้นที่ในภาคตะวันออกและภาคใต้ฝั่งตะวันตก ขอให้ประชาชนบริเวณดังกล่าวระวังอันตรายจากฝนตกหนักถึงหนักมากและฝนที่ตกสะสมซึ่งอาจทำให้เกิดน้ำท่วมฉับพลันและน้ำป่าไหลหลาก โดยเฉพาะพื้นที่ลาดเชิงเขาใกล้ทางน้ำไหลผ่านและพื้นที่ลุ่มไว้ด้วย

สำหรับคลื่นลมบริเวณทะเลอันดามันและอ่าวไทยตอนบนมีกำลังค่อนข้างแรง ทะเลอันดามันตอนบนมีคลื่นสูง 2-3 เมตร บริเวณที่มีฝนฟ้าคะนองคลื่นสูงมากกว่า 3 เมตร ส่วนทะเลอันดามันตอนล่างและอ่าวไทยมีคลื่นสูง 1-2 เมตร บริเวณที่มีฝนฟ้าคะนองคลื่นสูงมากกว่า 2 เมตร ขอให้ชาวเรือบริเวณทะเลอันดามันและอ่าวไทยเดินเรือด้วยความระมัดระวังและหลีกเลี่ยงการเดินเรือบริเวณที่มีฝนฟ้าคะนอง สำหรับเรือเล็กบริเวณทะเลอันดามันตอนบน ควรออกจากฝั่งในระยะนี้



3. ข้อมูลปริมาณฝนสูงสุดรายภาค เวลา 01.00 น. วันที่ 2 ส.ค. 65 ถึง เวลา 01.00 น. วันที่ 3 ส.ค. 65 (ข้อมูลกรมอุตุนิยมวิทยา)

ภาค	จังหวัด	สถานีวัด	อำเภอ/เขต	ปริมาณฝน
เหนือ	สุโขทัย	ต.ทับผึ้ง	ศรีสำโรง	44.5 มม.
ตะวันออกเฉียงเหนือ	มหาสารคาม	-	โกสุมพิสัย	43.5 มม.
กลาง	ชัยนาท	-	สรรพยา	10.1 มม.
ตะวันออก	ชลบุรี	-	สัตหีบ	70.2 มม.
ใต้ฝั่งตะวันออก	พัทลุง	-	เมืองฯ	27.3 มม.
ใต้ฝั่งตะวันตก	ภูเก็ต	ท่าอากาศยานภูเก็ต	ถลาง	71.5 มม.
กรุงเทพฯและปริมณฑล	สมุทรปราการ	ต.บางปลา	บางพลี	48.7 มม.
เกณฑ์ปริมาณน้ำฝน	0.1-10 มม.= ฝนเล็กน้อย	10.1-35.0 มม.= ฝนปานกลาง	35.1-90.0 มม. = ฝนหนัก	มากกว่า 90.0 มม. = ฝนหนักมาก

4. ข้อมูลอุณหภูมิรายภาค (กรมอุตุนิยมวิทยา ณ วันที่ 3 ส.ค. 65)

ภาค	อุณหภูมิ ต่ำสุด (°C)	จังหวัด	อุณหภูมิ สูงสุด (°C)	จังหวัด
เหนือ	21.1	ตาก	34.8	น่าน
ตะวันออกเฉียงเหนือ	23.0	นครราชสีมา	34.1	อุบลราชธานี
กลาง	21.7	กาญจนบุรี	34.4	ลพบุรี
ตะวันออก	23.5	ตราด	33.2	สระแก้ว
ใต้	22.8	สงขลา	34.5	ยะลา
กรุงเทพมหานคร/ปริมณฑล	23.6	สมุทรปราการ	31.5	ปทุมธานี

*** อุณหภูมิต่ำสุด 12.6 องศาเซลเซียส (ยอดดอยอินทนนท์ อ.จอมทอง จ.เชียงใหม่)

5. พื้นที่เฝ้าระวังและเตรียมพร้อมรับสถานการณ์

5.1 กองอำนวยการป้องกันและบรรเทาสาธารณภัยกลาง (กอปภ.ก.) ด่วนที่สุด ที่ มท (กปภก) 0610/ว 145,146 ลงวันที่ 1 สิงหาคม 2565 แจ้งว่ากองอำนวยการน้ำแห่งชาติได้ประเมินสถานการณ์น้ำจากฝนคาดการณ์ของกรมอุตุนิยมวิทยาและสถาบันสารสนเทศทรัพยากรน้ำ (องค์การมหาชน) พบว่าจะมีปริมาณฝนตกสะสมต่อเนื่อง ประกอบกับสถานการณ์น้ำในลำน้ำและแหล่งน้ำธรรมชาติบางพื้นที่ที่ฝนตกหนักอยู่ในเกณฑ์น้ำมาก อาจส่งผลให้เกิดน้ำหลากและน้ำท่วมฉับพลัน โดยมีพื้นที่เฝ้าระวังสถานการณ์ระหว่างวันที่ 2 - 10 สิงหาคม 2565 ดังนี้

1. พื้นที่เฝ้าระวังสถานการณ์น้ำหลาก น้ำท่วมขัง

ภาคเหนือ จังหวัดตาก (อำเภออุ้มผาง) แม่ฮ่องสอน (อำเภอปาย) เชียงใหม่ (อำเภอเชียงดาว แม่เอย) เชียงราย (อำเภอเมืองฯ แม่จัน แม่ลาว) น่าน (อำเภอบ่อเกลือ ปัว สันติสุข) อุดรดิตถ์ (อำเภอท่าปลา ทองแสนขัน) พิษณุโลก (อำเภอนครไทย วัดโบสถ์ เนินมะปราง ชาติตระการ) และเพชรบูรณ์ (อำเภอวังโป่ง หล่มสัก หล่มเก่า)

ภาคตะวันออกเฉียงเหนือ จังหวัดเลย (อำเภอเชียงคาน นาด้วง) หนองคาย (อำเภอโพนพิสัย รัตนวาปี) สกลนคร (อำเภอบ้านม่วง) บึงกาฬ (อำเภอเมืองฯ บุ่งคล้า โซพิสัย เซกา) มุกดาหาร (อำเภอดงหลวง) นครพนม (อำเภอท่าอุเทน เมืองฯ ชาติพนม) ชัยภูมิ (อำเภอบ้านเขว้า หนองบัวแดง) ขอนแก่น (อำเภอเมืองฯ) ร้อยเอ็ด (อำเภอสุวรรณภูมิ) ยโสธร (อำเภอมหาชนะชัย คำเขื่อนแก้ว) นครราชสีมา (อำเภอจักราช พิมาย ลำทะเมนชัย) และอุบลราชธานี (อำเภอม่วงสามสิบ ตระการพิชผล ดอนมดแดง เขื่อนโน เมืองฯ วารินชำราบ)

ภาคกลาง จังหวัดกาญจนบุรี (อำเภอสังขละบุรี ทองผาภูมิ) ลพบุรี (อำเภอชัยบาดาล) ปทุมธานี (อำเภอธัญบุรี ลำลูกกา) นนทบุรี (อำเภอเมืองฯ ปากเกร็ด) สมุทรปราการ (อำเภอเมืองฯ บางพลี บางบ่อ) นครนายก (อำเภอเมืองฯ ปากพลี) ปราจีนบุรี (อำเภอนาดี ประจันตคาม

6. ข้อสั่งการรัฐมนตรีว่าการกระทรวงมหาดไทย/ผู้บัญชาการป้องกันและบรรเทาสาธารณภัยแห่งชาติ

รัฐมนตรีว่าการกระทรวงมหาดไทยในฐานะผู้บัญชาการป้องกันและบรรเทาสาธารณภัยแห่งชาติ ได้มีข้อสั่งการเมื่อวันที่ 6 พ.ค. 65 สั่งการให้กองอำนวยการป้องกันและบรรเทาสาธารณภัยจังหวัดเตรียมพร้อมรับสถานการณ์อุทกภัยในช่วงฤดูฝน ปี 2565 ดังนี้

ด้วยกรมอุตุนิยมวิทยาได้คาดการณ์ลักษณะอากาศช่วงฤดูฝนของประเทศไทย ปี 2565 ว่าฤดูฝนของประเทศไทยปีนี้ จะเริ่มต้นประมาณกลางเดือนพฤษภาคม และจะสิ้นสุดประมาณกลางเดือนตุลาคม โดยในช่วงเดือนสิงหาคมและกันยายน จะเป็นช่วงที่มีฝนตกชุกหนาแน่น และมีโอกาสสูงที่จะมีพายุหมุนเขตร้อนเคลื่อนผ่านประเทศไทยบริเวณภาคตะวันออกเฉียงเหนือ และภาคเหนือ ซึ่งจะส่งผลให้มีฝนตกหนักถึงหนักมากอาจก่อให้เกิดสภาวะน้ำท่วมฉับพลัน น้ำป่าไหลหลาก รวมทั้งน้ำล้นตลิ่งได้ในบางพื้นที่

เพื่อให้การเตรียมรับสถานการณ์อุทกภัยในช่วงฤดูฝนปี 2565 เป็นไปอย่างมีประสิทธิภาพจึงให้กองอำนวยการป้องกันและบรรเทาสาธารณภัยจังหวัดดำเนินการ ดังนี้

1. การเตรียมความพร้อม

1.1 การเฝ้าระวังและติดตามสถานการณ์อุทกภัย ให้จัดตั้งคณะทำงานติดตามสถานการณ์ โดยมีหน่วยงานที่เกี่ยวข้องตามแผนเผชิญเหตุอุทกภัย ทำหน้าที่ติดตาม วิเคราะห์ข้อมูลสภาพอากาศ สถานการณ์น้ำ และประเมินสถานการณ์ที่อาจส่งผลให้เกิดสาธารณภัยในช่วงฤดูฝน เสนอต่อผู้อำนวยการจังหวัดในการเตรียมการเผชิญเหตุได้อย่างเหมาะสมกับสถานการณ์และสภาพพื้นที่

1.2 การจัดทำแผนเผชิญเหตุอุทกภัย ให้ทบทวนและปรับปรุงแผนเผชิญเหตุอุทกภัยของจังหวัด โดยให้ความสำคัญกับการจัดทำรายละเอียดในประเด็นสำคัญ อาทิ ข้อมูลพื้นที่เสี่ยงอุทกภัยดินถล่มในระดับหมู่บ้าน/ชุมชน รายการเครื่องมือ วัสดุ อุปกรณ์ เครื่องจักรกลสาธารณภัยของหน่วยงานต่างๆ การกำหนดจุด/พื้นที่ปลอดภัยประจำหมู่บ้าน/ชุมชน แผนรองรับการอพยพประชาชน และสถานที่จัดตั้งศูนย์พักพิงชั่วคราว การกำหนดบทบาทภารกิจหน่วยงานให้เหมาะสมกับโครงสร้างศูนย์บัญชาการเหตุการณ์จังหวัด ตามระบบบัญชาการเหตุการณ์ ช่องทางการสื่อสาร พื้นที่รับผิดชอบ และกำหนดตัวบุคคลหรือหน่วยงานที่เหมาะสมรับผิดชอบภารกิจให้ชัดเจน พร้อมทั้งกำหนดให้มีการซักซ้อมแนวทางการปฏิบัติตามแผนเผชิญเหตุอุทกภัยร่วมกับหน่วยงานที่เกี่ยวข้อง เพื่อสร้างความเข้าใจถึงกลไกการปฏิบัติงานร่วมกัน เมื่อเกิดสถานการณ์อุทกภัย

1.3 การระบายน้ำและการเพิ่มพื้นที่รองรับน้ำ ให้มอบหมายกองอำนวยการป้องกันและบรรเทาสาธารณภัยในแต่ละระดับ วางแผนการติดตั้งเครื่องจักรกลสาธารณภัยในพื้นที่เสี่ยงอุทกภัยไว้เป็นการล่วงหน้าอย่างเป็นระบบ โดยเฉพาะพื้นที่เสี่ยงในเขตชุมชน พื้นที่สำคัญทางเศรษฐกิจ และเส้นทางคมนาคมที่มักเกิดอุทกภัยเป็นประจำ ให้เร่งทำการขุดลอกท่อระบายน้ำ ดุดเลน ทำความสะอาดร่องน้ำ สำหรับคู คลอง แหล่งน้ำต่างๆ ให้กำจัดวัชพืชขยะ สิ่งกีดขวางทางน้ำ เพื่อใช้รองรับน้ำฝน รวมถึงน้ำจากท่อระบายน้ำได้อย่างเต็มประสิทธิภาพ พร้อมทั้งให้วางแผนการลำเลียงน้ำที่มีการระบายในช่วงน้ำมากไปยังพื้นที่รองรับน้ำต่างๆ ที่มีน้ำน้อย อาทิ การเปิดทางน้ำการสูบส่งน้ำไปยังแหล่งน้ำสาธารณะ เป็นต้น เพื่อกักเก็บน้ำไว้ใช้กรณีเกิดสถานการณ์ฝนทิ้งช่วง

1.4 การตรวจสอบความมั่นคงแข็งแรงสถานที่ใช้กักเก็บน้ำกั้นน้ำ อาทิ อ่างเก็บน้ำ พังกั้นน้ำ ให้มอบหมายหน่วยงานรับผิดชอบทำการสำรวจ ตรวจสอบ และปรับปรุงให้เกิดความมั่นคงแข็งแรง ตามหลักวิศวกรรมเพื่อรองรับกรณีฝนตกหนัก หรือน้ำไหลเข้า/ผ่านในปริมาณมาก รวมทั้งสร้างความมั่นใจให้กับประชาชนในพื้นที่

1.5 การแจ้งเตือนภัย เมื่อมีแนวโน้มการเกิดสถานการณ์อุทกภัย วาตภัย และดินถล่มให้แจ้งเตือนไปยังกองอำนาจการป้องกันและบรรเทาสาธารณภัยในแต่ละระดับ เพื่อเตรียมการให้ความช่วยเหลือตามแผนเผชิญเหตุอุทกภัย และให้แจ้งเตือนประชาชนทราบถึงสถานการณ์ในช่องทางต่างๆ เพื่อสร้างการรับรู้ถึงแนวทางการปฏิบัติตนให้เกิดความปลอดภัย ช่องทางการแจ้งข้อมูล และการขอรับความช่วยเหลือจากภาครัฐ

2. การเผชิญเหตุ

เมื่อเกิดหรือคาดว่าจะเกิดสถานการณ์อุทกภัย วาตภัย และดินถล่ม ให้ดำเนินการตามแนวทาง ดังนี้

2.1 จัดตั้งศูนย์บัญชาการเหตุการณ์จังหวัด อำเภอ และศูนย์ปฏิบัติการฉุกเฉินท้องถิ่นเพื่อเป็นศูนย์ควบคุมสั่งการ และอำนาจการหลักในการระดมสรรพกำลังตลอดจนการประสานการปฏิบัติระหว่างหน่วยงานต่างๆ ทั้งฝ่ายพลเรือน หน่วยทหาร องค์กรปกครองส่วนท้องถิ่น และองค์กรสาธารณกุศล

2.2 พื้นที่ที่เมื่อฝนตกหนัก มักเกิดน้ำท่วมขังสร้างความเสียหายต่อทรัพย์สินของประชาชน ให้มอบหมายฝ่ายปกครอง กำนัน ผู้ใหญ่บ้าน ผู้นำชุมชน อาสาสมัครป้องกันภัยฝ่ายพลเรือน ตลอดจนเชิญชวนประชาชนจิตอาสา ร่วมเฝ้าระวัง และร่วมกันกำจัดสิ่งกีดขวางทางน้ำ พร้อมทั้งบูรณาการหน่วยงานฝ่ายพลเรือน หน่วยทหาร ตลอดจนภาคเอกชน ในการใช้เครื่องจักรกลสาธารณภัยเปิดทางน้ำ หรือสูบน้ำระบายออกจากพื้นที่

2.3 จัดชุดปฏิบัติการให้ความช่วยเหลือประชาชนแต่ละด้านให้ครอบคลุม อาทิ ด้านการดำรงชีพ ให้จัดตั้งโรงครัวพระราชทาน การให้ความช่วยเหลือด้านอาหาร น้ำดื่ม การรักษาพยาบาล แก่ประชาชนที่ประสบภัยตามวงรอบอย่างต่อเนื่อง ด้านที่อยู่อาศัยให้บูรณาการหน่วยงาน ทั้งฝ่ายพลเรือน หน่วยทหาร อาสาสมัครประชาชนจิตอาสาและองค์กรปกครองส่วนท้องถิ่น เพื่อเร่งซ่อมแซมบ้านเรือนประชาชนโดยเร็ว และกรณีเส้นทางคมนาคมมีน้ำท่วมขังหรือได้รับความเสียหายจากอุทกภัย ให้จัดทำป้ายแจ้งเตือน จัดเจ้าหน้าที่อำนวยความสะดวกแนะนำเส้นทางเลี่ยงที่ปลอดภัย รวมทั้งจัดยานพาหนะที่เหมาะสม อาทิ เรือ รถยกสูง เพื่อให้ความช่วยเหลือประชาชน พร้อมทั้งเร่งซ่อมแซมเส้นทางที่ชำรุด/ถูกตัดขาด เพื่อให้ประชาชนสามารถกลับมาใช้ชีวิตได้ตามปกติโดยเร็ว

2.4 การรายงานสถานการณ์อุทกภัย ให้รายงานให้กระทรวงมหาดไทยทราบผ่านกองอำนาจการป้องกันและบรรเทาสาธารณภัยกลางตามช่องทางที่กำหนดอย่างต่อเนื่อง และเนื่องจากปัจจุบันยังคงมีสถานการณ์การแพร่ระบาดของโรคติดเชื้อไวรัสโคโรนา 2019 (COVID-19) จึงขอให้ความสำคัญกับการดำเนินการตามมาตรการป้องกันโรคของกระทรวงสาธารณสุขด้วย

7. สภาพน้ำในอ่างเก็บน้ำ (ข้อมูลกรมชลประทาน วันที่ 2 ส.ค. 65)

ตารางสภาพน้ำในอ่างเก็บน้ำขนาดใหญ่ จำนวน 35 อ่าง

อ่างเก็บน้ำ	ความจุที่ รณก. (ล้าน ม ³)	ปริมาณน้ำในอ่างฯ		ปริมาณน้ำใช้การได้		ปริมาณน้ำไหลลงอ่างฯ		ปริมาณน้ำระบาย		ปริมาณน้ำ รับได้อีก (ล้าน ม ³)
		ปริมาตร (ล้าน ม ³)	% น้ำกับ กัก	ปริมาตร (ล้าน ม ³)	% น้ำ ใช้การ	วันนี้ (ล้าน ม ³)	เมื่อวาน (ล้าน ม ³)	วันนี้ (ล้าน ม ³)	เมื่อวาน (ล้าน ม ³)	
1. ภูมิพล (ตก)	13,462	5,788	43	1,988	21	16.43	17.90	5.00	5.00	7,674
2. สิริกิติ์(อต)	9,510	4,104	43	1,254	19	20.64	30.68	0.34	8.75	5,406
3. แม่จัดสมบูรณ์ชล(ชม)	265	161	61	149	59	1.43	1.64	0.33	0.44	104
4. แม่กวางอุดมธารา(ชม)	263	99	38	85	34	0.96	1.41	0.62	0.69	164
5. กิวลม(ลป)	106	73	68	69	67	6.06	5.93	5.94	5.23	33
6. กิวคอบมา(ลป)	170	136	80	130	79	1.53	1.18	4.07	4.55	34
7. แควน้อยบำรุงแดน(พล)	939	430	46	387	43	10.88	13.63	8.64	6.91	509
8. แม่มอก(ลป)	110	49	44	33	35	0.31	0.11	0.21	0.21	61

อ่างเก็บน้ำ	ความจุที่ รณก. (ล้าน ม ³)	ปริมาตรน้ำในอ่างฯ		ปริมาตรน้ำใช้การได้		ปริมาตรน้ำไหลอ่างฯ		ปริมาตรน้ำระบาย		ปริมาตรน้ำ รับได้อีก (ล้าน ม ³)
		ปริมาตร (ล้าน ม ³)	% น้ำกัก กัก	ปริมาตร (ล้าน ม ³)	% น้ำ ใช้การ	วันนี้ (ล้าน ม ³)	เมื่อวาน (ล้าน ม ³)	วันนี้ (ล้าน ม ³)	เมื่อวาน (ล้าน ม ³)	
9. ห้วยหลวง(อต)	136	50	37	43	33	0.09	0.19	0.11	0.11	86
10. น้ำอูน(สน)	520	279	54	234	49	3.43	2.67	1.42	1.53	241
11. น้ำพุง(สน)	165	66	40	58	37	1.26	3.14	0.00	0.00	99
12. จุฬารักษ์(ชย)	164	97	59	60	47	0.78	1.15	0.53	0.53	67
13. อุบลรัตน์(ชก)	2,431	998	41	417	23	11.47	7.60	14.78	15.31	1,433
14. ลำปาว(กส)	1,980	990	50	890	47	18.00	15.85	3.30	3.29	990
15. ลำตะคอง(นม)	314	177	56	155	53	1.63	1.40	1.30	1.30	137
16. ลำพระเพลิง(นม)	155	101	65	99	65	1.63	1.46	0.69	0.41	54
17. มูลบ่น(นม)	141	91	64	84	62	0.17	0.45	0.00	0.00	50
18. ลำแซะ(นม)	275	177	64	170	63	0.00	0.81	0.55	0.55	98
19. ลำนางรอง(บร)	121	92	76	89	75	0.54	0.09	0.32	0.29	29
20. สิรินคร(อบ)	1,966	1,139	58	308	27	7.78	3.75	3.07	3.03	827
21. ป่าสักชลสิทธิ์(ลบ)	960	372	39	369	39	20.63	18.14	6.98	6.95	588
22. ทับเสลา(อน)	160	76	48	59	41	0.81	0.64	0.05	0.00	84
23. กระเสียว(สพ)	299	173	58	133	51	1.92	0.97	0.10	0.40	126
24. ศรีนครินทร์(กจ)	17,745	13,752	77	3,487	47	14.56	13.14	15.02	14.97	3,993
25. วชิราลงกรณ์(กจ)	8,860	4,844	55	1,832	31	18.35	15.36	15.05	12.09	4,016
26. ขุนด่านปราการชล (นย)	224	71	32	66	30	0.85	1.23	0.10	0.23	153
27. คลองสิียด(ฉช)	420	136	32	106	27	3.29	1.33	0.14	0.14	284
28. บางพระ(ชบ)	117	83	71	71	67	2.45	0.36	0.29	0.29	34
29. หนองปลาไหล(รย)	164	134	82	120	80	4.69	0.72	0.11	0.11	30
30. ประแสร์(รย)	295	214	72	194	70	3.61	1.80	0.63	0.63	81
31. นฤปดินทรจินดา(ปจ)	295	87	29	73	26	0.55	1.07	0.00	0.00	208
32. แก่งกระจาน(พบ)	710	374	53	309	48	2.85	3.16	3.02	3.02	336
33. ปราณบุรี(ปช)	391	234	60	216	58	0.72	0.48	0.41	0.41	157
34. รัชชประภา(สฎ)	5,639	3,410	60	2,059	48	17.40	6.07	18.38	3.04	2,229
35. บางยาง(ยล)	1,454	917	63	640	54	5.07	6.09	12.11	12.31	537
รวมทั้งประเทศ	70,926	39,973	56	16,436	35	202.21	181.58	123.61	112.71	30,953
หมายเหตุ	ปริมาณน้ำที่มากกว่า ร้อยละ 80	ปริมาณน้ำที่น้อยกว่าหรือเท่ากับ ร้อยละ 30			ปริมาณน้ำที่ใช้การได้ น้อยกว่าร้อยละ 30		% น้ำเก็บกัก / ปริมาณน้ำไหลเข้าอ่างฯ / ปริมาณ น้ำระบาย สูงสุด			

อ่างเก็บน้ำขนาดใหญ่ที่ปริมาณน้ำเก็บกักอยู่ในเกณฑ์มากกว่าร้อยละ 80 ขึ้นไป จำนวน 1 อ่าง (หนองปลาไหล)

อ่างเก็บน้ำขนาดใหญ่ที่ปริมาณน้ำน้อยกว่าหรือเท่ากับ ร้อยละ 30 ของความจุอ่างฯ จำนวน 1 อ่าง
(นฤปดินทรจินดา)

อ่างเก็บน้ำขนาดใหญ่ที่ปริมาณน้ำที่ใช้การได้อยู่ในเกณฑ์น้อยกว่าร้อยละ 30 ของความจุอ่างฯ
จำนวน 7 อ่าง (ภูมิพล สิริกิติ์ อุบลรัตน์ สิรินคร ขุนด่านปราการชล คลองสิียด และนฤปดินทรจินดา)

8. สถิติอุบัติเหตุทางถนน วันที่ 3 ส.ค. 65 (ข้อมูลจากบริษัทกลางคุ้มครองผู้ประสบภัยจากรถจำกัด ยังไม่รวมข้อมูล สตช. และ สธ.)

ช่วงเวลา	ผู้เสียชีวิต	ผู้บาดเจ็บ	รวม
2 ส.ค. 65	39	2,603	2,642
1 ส.ค. - 2 ส.ค. 65	91	5,641	5,732
1 ม.ค. 65 - 2 ส.ค. 65	8,645	526,177	534,822

จึงเรียนมาเพื่อโปรดทราบ

นายบุญธรรม เลิศสุขีเกษม
อธิบดีกรมป้องกันและบรรเทาสาธารณภัย
ผู้อำนวยการกลาง