



รายงานสถานการณ์สาธารณภัย

กรมป้องกันและบรรเทาสาธารณภัย กระทรวงมหาดไทย

ศูนย์อำนวยการบรรเทาสาธารณภัย (ส่วนปฏิบัติการ) www.nirapai.com

โทรสาร 0-2241-7450-6 สายด่วนนิรภัย 1784 Line @1784DDPM



ที่ของข่าว 441/2565

วันที่ 2 สิงหาคม 2565

(เวลา 06.00 น.)

กรมป้องกันและบรรเทาสาธารณภัยขอรายงานสถานการณ์สาธารณภัยประจำวัน ดังนี้

1. สถานการณ์สาธารณภัย

1.1 อุทกภัย

สถานการณ์มรสุมตะวันตกเฉียงใต้ที่พัดปกคลุมทะเลอันดามัน ประเทศไทย และอ่าวไทยมีกำลังปานกลาง ประกอบกับหย่อมความกดอากาศต่ำปกคลุมบริเวณประเทศเวียดนามตอนบน ลักษณะเช่นนี้ทำให้ประเทศไทย มีฝนเพิ่มขึ้นกับมีลมกระโชกแรงบางแห่ง ในระหว่างวันที่ 30 ก.ค. - 2 ส.ค. 65 ทำให้เกิดสถานการณ์อุทกภัยในพื้นที่ 9 จ. (อุตรดิตถ์ พิษณุโลก อำนาจเจริญ สุพรรณบุรี นครราชสีมา ชลบุรี พังงา กระบี่ ภูเก็ต) 9 อ. 14 ต. 29 ม. บ้านเรือนประชาชนได้รับผลกระทบ 73 ครัวเรือน ไม่มีผู้ได้รับบาดเจ็บและเสียชีวิต ปัจจุบันยังคงมีสถานการณ์ในพื้นที่ 1 จ. (นครราชสีมา) 1 อ. 1 ต. 1 ม. ดังนี้

จังหวัด	วันเกิดเหตุ	ผลกระทบ			รายชื่ออำเภอ	ความเสียหาย			สถานการณ์ปัจจุบัน
		อำเภอ	ตำบล	หมู่บ้าน		ครัวเรือน	เสียชีวิต	บาดเจ็บ	
ภาคเหนือ รวม 2 จังหวัด 2 อ. 2 ต. 2 ม. บ้านเรือนประชาชนได้รับผลกระทบ 63 ครัวเรือน									
1. อุตรดิตถ์	31 ก.ค. 65	1	1	1	น้ำป่า	28	-	-	ปัจจุบันสถานการณ์ คลี่คลายแล้ว
2. พิษณุโลก	31 ก.ค. 65	1	1	1	นครไทย	35	-	-	ปัจจุบันสถานการณ์ คลี่คลายแล้ว
ภาคตะวันออกเฉียงเหนือ รวม 2 จังหวัด 2 อ. 2 ต. 2 ม. บ้านเรือนประชาชนได้รับผลกระทบ 10 ครัวเรือน									
3. อำนาจเจริญ	30 ก.ค. 65	1	1	1	เมืองฯ	-	-	-	ปัจจุบันสถานการณ์ คลี่คลายแล้ว
4. นครราชสีมา	1 ส.ค. 65	1	1	1	พิมาย	10	-	-	ปัจจุบันระดับน้ำลดลง
ภาคกลาง รวม 1 จังหวัด 1 อ. 1 ต. 1 ม. บ้านเรือนประชาชนได้รับผลกระทบ - ครัวเรือน									
5. สุพรรณบุรี	1 ส.ค. 65	1	1	1	อู่ทอง	-	-	-	ปัจจุบันสถานการณ์ คลี่คลายแล้ว

จังหวัด	วันเกิดเหตุ	ผลกระทบ			รายชื่ออำเภอ	ความเสียหาย			สถานการณ์ปัจจุบัน
		อำเภอ	ตำบล	หมู่บ้าน		ครัวเรือน	เสียชีวิต	บาดเจ็บ	
ภาคตะวันออก รวม 1 จังหวัด 1 อ. 2 ต. 2 ม. บ้านเรือนประชาชนได้รับผลกระทบ - ครัวเรือน									
6. ชลบุรี	1 ส.ค. 65	1	2	2	ศรีราชา	-	-	-	ปัจจุบันสถานการณ์คลี่คลายแล้ว
ภาคใต้ รวม 3 จังหวัด 3 อ. 7 ต. 22 ม. บ้านเรือนประชาชนได้รับผลกระทบ - ครัวเรือน									
7. พังงา	1 ส.ค. 65	1	1	1	ตะกั่วป่า	-	-	-	ปัจจุบันสถานการณ์คลี่คลายแล้ว
8. กระบี่	1 ส.ค. 65	1	5	20	เกาะลันตา	-	-	-	ปัจจุบันสถานการณ์คลี่คลายแล้ว
9. ภูเก็ต	1 ส.ค. 65	1	1	1	ถลาง	-	-	-	ปัจจุบันสถานการณ์คลี่คลายแล้ว

1) จ.ชลบุรี วันที่ 1 ส.ค. 65 เวลา 10.00 น. เกิดฝนตกหนักน้ำท่วมผิวการจราจรในพื้นที่ทม.เจ้าพระยาสุรศักดิ์ บริเวณแยกไฟแดงหนองยายปู่ ต.สุรศักดิ์ หน้าสำนักงาน ทน.เจ้าพระยาสุรศักดิ์ และหน้านิคมอุตสาหกรรมปิ่นทอง1 ต.หนองขาม อ.ศรีราชา ไม่มีผู้ได้รับบาดเจ็บและเสียชีวิต โดย สนง.ปภ.จ. ขวางทางหลวงชลบุรีที่ 2 อำเภอ อปท. จิตอาสา อปพร. อาสาสมัคร มูลนิธิ และหน่วยงานที่เกี่ยวข้องเข้าสำรวจความเสียหาย และให้การช่วยเหลือติดตั้งเครื่องสูบน้ำระบายออกจากพื้นที่ **ปัจจุบันสถานการณ์คลี่คลาย**



2) จ.นครราชสีมา วันที่ 1 ส.ค. 65 เวลา 09.00 น. น้ำจากลำน้ำจักราชเอ่อล้นตลิ่งเข้าท่วมในพื้นที่ ต.ท่าหลวง อ.พิมาย บ้านเรือนประชาชนได้รับผลกระทบ 10 ครัวเรือน ไม่มีผู้ได้รับบาดเจ็บและเสียชีวิต โดย สนง.ปภ.จ. อำเภอ อปท. จิตอาสา อปพร. อาสาสมัคร มูลนิธิ และหน่วยงานที่เกี่ยวข้องเข้าสำรวจความเสียหาย และให้การช่วยเหลือเบื้องต้น โดยนำเรือท้องแบนอำนวยความสะดวกในการสัญจรเข้าออก และกางเต็นท์เพื่อพักอาศัยชั่วคราวให้ประชาชน **ปัจจุบันระดับน้ำลดลง**



1.2 วิกฤตภัย

สถานการณ์มรสุมตะวันตกเฉียงใต้ที่พัดปกคลุมทะเลอันดามัน ประเทศไทย และอ่าวไทยมีกำลังปานกลาง ประกอบกับหย่อมความกดอากาศต่ำปกคลุมบริเวณประเทศเวียดนามตอนบน ลักษณะเช่นนี้ทำให้ประเทศไทย มีฝนเพิ่มขึ้นกับมีลมกระโชกแรงบางแห่ง ในระหว่างวันที่ 30 ก.ค. - 2 ส.ค. 65 ทำให้เกิดสถานการณ์วิกฤตภัยในพื้นที่ 9 จ. (พะเยา น่าน กำแพงเพชร นครพนม อุดรธานี ขอนแก่น สิ่งบุรี นครปฐม นราธิวาส) 11 อ. 13 ต. 24 ม. บ้านเรือนประชาชนได้รับความเสียหาย 82 หลัง ไม่มีผู้ได้รับบาดเจ็บและเสียชีวิต ดังนี้

จังหวัด	วันเกิดเหตุ	ผลกระทบ			รายชื่ออำเภอ	ความเสียหาย			สถานการณ์ปัจจุบัน
		อำเภอ	ตำบล	หมู่บ้าน		หลัง	เสียชีวิต	บาดเจ็บ	
ภาคเหนือ รวม 3 จังหวัด 3 อ. 3 ต. 6 ม. บ้านเรือนประชาชนได้รับความเสียหาย 9 หลัง									
1. พะเยา	30 ก.ค. 65	1	1	1	เมืองฯ	-	-	-	อยู่ระหว่างการให้ความช่วยเหลือ
2. น่าน	30 ก.ค. 65	1	1	1	ท่าวังผา	2	-	-	อยู่ระหว่างการให้ความช่วยเหลือ
3. กำแพงเพชร	30 ก.ค. 65	1	1	4	ลานกระบือ	7	-	-	อยู่ระหว่างการให้ความช่วยเหลือ
ภาคตะวันออกเฉียงเหนือ รวม 3 จังหวัด 3 อ. 4 ต. 5 ม. บ้านเรือนประชาชนได้รับความเสียหาย 16 หลัง									
4. นครพนม	30 ก.ค. 65	1	1	1	เมืองฯ	1	-	-	อยู่ระหว่างการให้ความช่วยเหลือ
5. อุดรธานี	30 ก.ค. 65	1	2	3	เพ็ญ	15	-	-	อยู่ระหว่างการให้ความช่วยเหลือ
6. ขอนแก่น	31 ก.ค. 65	1	1	1	มัญจาคีรี	-	-	-	อยู่ระหว่างการให้ความช่วยเหลือ
ภาคกลาง รวม 2 จังหวัด 4 อ. 5 ต. 11 ม. บ้านเรือนประชาชนได้รับความเสียหาย 47 หลัง									
7. สิ่งบุรี	30,31 ก.ค. 65	2	3	6	อินทร์บุรี บางระจัน	33	-	-	อยู่ระหว่างการให้ความช่วยเหลือ
8. นครปฐม	30,31 ก.ค. 65	2	2	5	บางเลน พุทธมณฑล	14	-	-	อยู่ระหว่างการให้ความช่วยเหลือ
ภาคใต้ รวม 1 จังหวัด 1 อ. 1 ต. 3 ม. บ้านเรือนประชาชนได้รับความเสียหาย 10 หลัง									
9. นราธิวาส	30 ก.ค. 65	1	1	3	ยี่งอ	10	-	-	อยู่ระหว่างการให้ความช่วยเหลือ

1.3 คลื่นลมแรง

จ.กระบี่ วันที่ 1 ส.ค. 65 เวลา 03.00 น. เกิดคลื่นลมแรงบริเวณทะเลอันดามัน ในพื้นที่ ท่าเรือบ้านคลองโตบ ต.เกาะลันตาใหญ่ อ.เกาะลันตา ส่งผลให้เรือประมงพื้นบ้านได้รับความเสียหาย 27 ลำ และเครื่องมือทำการประมง ได้รับความเสียหาย โดย สนง.ปภ.จ. สนง.เจ้าท่าสาขาวกระบี่ อำเภอ อปท. จิตอาสา อปพร. อาสาสมัคร มูลนิธิ และหน่วยงานที่เกี่ยวข้องเข้าสำรวจความเสียหาย และหาแนวทางการพัฒนาจุดหลบลมของเรือประมงพื้นฐาน ณ คลองนุ้ย บ้านคลองโตบ สำหรับหลบลมในช่วงมรสุม



1.4 แผ่นดินไหว

ประเทศเมียนมา วันที่ 1 ส.ค. 65 เวลา 23.03 น. เกิดแผ่นดินไหวบนบกขนาด 5.1 ความลึก 2 กม. ที่ละติจูด 21.17 องศาเหนือ 99.96 องศาตะวันออก ห่างไปทางทิศตะวันออกเฉียงเหนือของ อ.แม่สาย จ.เชียงราย ประมาณ 82 กม. เบื้องต้นรู้สึกสั่นไหวในพื้นที่ อ.แม่สาย สะเมิง แม่ลาว แม่จัน เวียงเชียงรุ้ง เมืองฯ แม่ฟ้าหลวง จ.เชียงราย และ อ.แม่สาย จ.เชียงใหม่ และยังไม่มีรายงานความเสียหาย

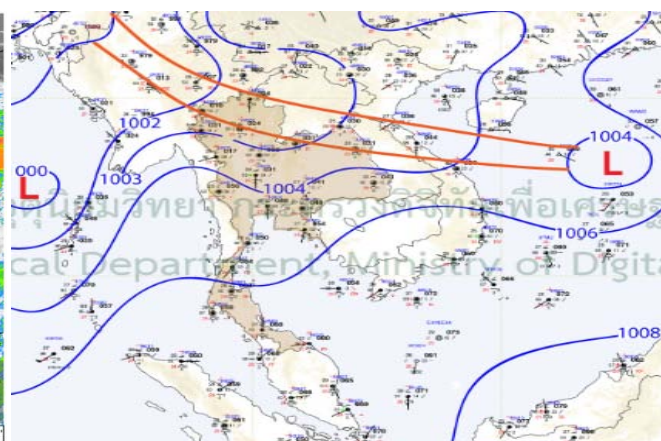
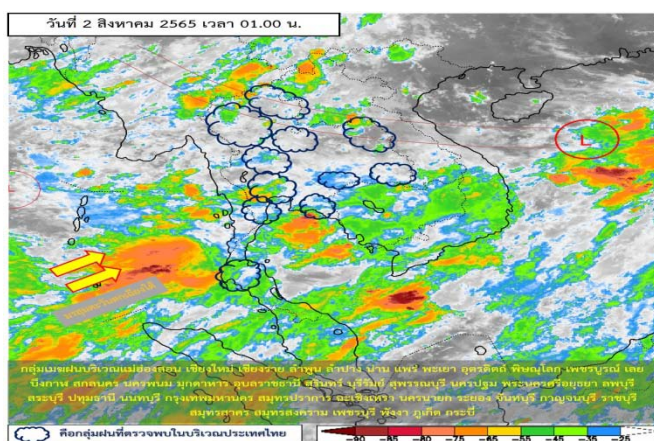


2. การคาดการณ์ลักษณะอากาศ

พยากรณ์อากาศกรมอุตุนิยมวิทยา ประจำวันที่ 2 ส.ค. 65 เวลา 05.00 น.

พยากรณ์อากาศ 24 ชั่วโมง ร่องมรสุมพาดผ่านภาคเหนือตอนบน และภาคตะวันออกเฉียงเหนือตอนบน ของประเทศไทย เข้าสู่หย่อมความกดอากาศต่ำที่ปกคลุมบริเวณทะเลจีนใต้ตอนบน ประกอบกับมรสุมตะวันตกเฉียงใต้ กำลังปานกลางพัดปกคลุมทะเลอันดามัน ประเทศไทย และอ่าวไทยมีกำลังแรงขึ้น ลักษณะเช่นนี้ทำให้ฝนตกหนัก บางแห่ง บริเวณภาคเหนือ ภาคตะวันออกเฉียงเหนือ ภาคกลาง รวมทั้งกรุงเทพมหานครและปริมณฑล และภาคใต้ฝั่งตะวันออก โดยมีฝนตกหนักมากบางพื้นที่ บริเวณภาคตะวันออกเฉียงเหนือและภาคใต้ฝั่งตะวันตก ขอให้ประชาชนในบริเวณดังกล่าวระวังอันตรายจากฝนตกหนักถึงหนักมาก และฝนที่ตกสะสมซึ่งอาจทำให้เกิด น้ำท่วมฉับพลันและน้ำป่าไหลหลาก โดยเฉพาะบริเวณที่ลาดเชิงเขาใกล้ทางน้ำไหลผ่าน และพื้นที่ลุ่มในระยะนี้ไว้ด้วย

สำหรับคลื่นลมบริเวณทะเลอันดามันและอ่าวไทยตอนบนมีกำลังแรงขึ้น โดยทะเลอันดามันตอนบนมีคลื่นสูง 2-3 เมตร บริเวณที่มีฝนฟ้าคะนองคลื่นสูงมากกว่า 3 เมตร ส่วนบริเวณทะเลอันดามันตอนล่างและอ่าวไทยมีคลื่นสูง 1-2 เมตร บริเวณที่มีฝนฟ้าคะนองคลื่นสูงมากกว่า 2 เมตร ขอให้ชาวเรือบริเวณทะเลอันดามันและอ่าวไทยเดินเรือ ด้วยความระมัดระวังและหลีกเลี่ยงการเดินเรือบริเวณที่มีฝนฟ้าคะนอง สำหรับเรือเล็กบริเวณทะเลอันดามัน ตอนบนควรงดออกจากฝั่งในระยะนี้ไว้ด้วย



3. ข้อมูลปริมาณฝนสูงสุดรายภาค เวลา 01.00 น. วันที่ 1 ส.ค. 65 ถึง เวลา 01.00 น. วันที่ 2 ส.ค. 65 (ข้อมูลกรมอุตุนิยมวิทยา)

ภาค	จังหวัด	สถานีวัด	อำเภอ/เขต	ปริมาณฝน
เหนือ	เชียงราย	ต.รอบเวียง	เมืองฯ	83.0 มม.
ตะวันออกเฉียงเหนือ	บึงกาฬ	-	เมืองฯ	55.3 มม.
กลาง	สุพรรณบุรี	-	เมืองฯ	78.2 มม.
ตะวันออก	ระยอง	ต.ห้วยโป่ง	เมืองฯ	59.9 มม.
ใต้ฝั่งตะวันออก	ประจวบคีรีขันธ์	-	เมืองฯ	9.7 มม.
ใต้ฝั่งตะวันตก	กระบี่	-	เกาะลันตา	246.8 มม.
กรุงเทพฯและปริมณฑล	กรุงเทพมหานคร	กรมอุตุนิยมวิทยา	บางนา	86.0 มม.
เกณฑ์ปริมาณน้ำฝน	0.1-10 มม.= ฝนเล็กน้อย	10.1-35.0 มม.= ฝนปานกลาง	35.1-90.0 มม. = ฝนหนัก	มากกว่า90.0มม.=ฝนหนักมาก

4. ข้อมูลอุณหภูมิรายภาค (กรมอุตุนิยมวิทยา ณ วันที่ 2 ส.ค. 65)

ภาค	อุณหภูมิต่ำสุด (°C)	จังหวัด	อุณหภูมิสูงสุด (°C)	จังหวัด
เหนือ	21.2	ตาก	35.7	แม่ฮ่องสอน
ตะวันออกเฉียงเหนือ	22.3	นครราชสีมา	35.5	ขอนแก่น
กลาง	22.1	กาญจนบุรี	35.8	สุพรรณบุรี
ตะวันออก	23.0	ตราด	33.3	ปราจีนบุรี
ใต้	23.5	ปัตตานี	34.3	เพชรบุรี
กรุงเทพมหานคร/ปริมณฑล	24.3	กรุงเทพมหานคร	32.1	ปทุมธานี

*** อุณหภูมิยอดดอยต่ำสุด 12.1 องศาเซลเซียส (ยอดดอยอินทนนท์ อ.จอมทอง จ.เชียงใหม่)

5. พื้นที่เฝ้าระวังและเตรียมพร้อมรับสถานการณ์

5.1 กองอำนวยการป้องกันและบรรเทาสาธารณภัยกลาง (กอปภ.ก.) ด่วนที่สุด ที่ มท (กปภก) 0610/ว 145,146 ลงวันที่ 1 สิงหาคม 2565 แจ้งว่ากองอำนวยการน้ำแห่งชาติได้ประเมินสถานการณ์น้ำจากฝนคาดการณ์ของกรมอุตุนิยมวิทยาและสถาบันสารสนเทศทรัพยากรน้ำ (องค์การมหาชน) พบว่าจะมีปริมาณฝนตกสะสมต่อเนื่อง ประกอบกับสถานการณ์น้ำในลำน้ำและแหล่งน้ำธรรมชาติบางพื้นที่ที่ฝนตกหนักอยู่ในเกณฑ์น้ำมาก อาจส่งผลให้เกิดน้ำหลากและน้ำท่วมฉับพลัน โดยมีพื้นที่เฝ้าระวังสถานการณ์ระหว่างวันที่ 2 – 10 สิงหาคม 2565 ดังนี้

1. พื้นที่เฝ้าระวังสถานการณ์น้ำหลาก น้ำท่วมขัง

ภาคเหนือ จังหวัดตาก (อำเภออุ้มผาง) แม่ฮ่องสอน (อำเภอปาย) เชียงใหม่ (อำเภอเชียงดาว แม่ฮอน) เชียงราย (อำเภอเมืองฯ แม่จัน แม่ลาว) น่าน (อำเภอบ่อเกลือ ปัว สันติสุข) อุตรดิตถ์ (อำเภอท่าปลา ทองแสนขัน) พิษณุโลก (อำเภอนครไทย วัดโบสถ์ เนินมะปราง ชาติตระการ) และเพชรบูรณ์ (อำเภอวังโป่ง หล่มสัก หล่มเก่า)

ภาคตะวันออกเฉียงเหนือ จังหวัดเลย (อำเภอเชียงคาน นาด้วง) หนองคาย (อำเภอโพนพิสัย รัตนวาปี) สกลนคร (อำเภอบ้านม่วง) บึงกาฬ (อำเภอเมืองฯ บุ่งคล้า โซ่พิสัย เซกา) มุกดาหาร (อำเภอดงหลวง) นครพนม (อำเภอท่าอุเทน เมืองฯ ธาตุพนม) ชัยภูมิ (อำเภอบ้านเขว้า หนองบัวแดง) ขอนแก่น (อำเภอเมืองฯ) ร้อยเอ็ด (อำเภอสุวรรณภูมิ) ยโสธร (อำเภอมหาชนะชัย คำเขื่อนแก้ว) นครราชสีมา (อำเภอจักราช พิมาย ลำทะเมนชัย) และอุบลราชธานี (อำเภอม่วงสามสิบ ตระการพืชผล ดอนมดแดง เขื่องใน เมืองฯ วารินชำราบ) **ภาคกลาง** จังหวัดกาญจนบุรี (อำเภอสังขละบุรี ทองผาภูมิ) ลพบุรี (อำเภอชัยบาดาล) ปทุมธานี (อำเภอธัญบุรี ลำลูกกา) นนทบุรี (อำเภอเมืองฯ ปากเกร็ด) สมุทรปราการ (อำเภอเมืองฯ บางพลี บางบ่อ) นครนายก (อำเภอเมืองฯ ปากพลี) ปราจีนบุรี (อำเภอนาดี ประจันตคาม)

ด้วยกรมอุตุนิยมวิทยาได้คาดการณ์ลักษณะอากาศช่วงฤดูฝนของประเทศไทย ปี 2565 ว่าฤดูฝนของประเทศไทยปีนี้ จะเริ่มต้นประมาณกลางเดือนพฤษภาคม และจะสิ้นสุดประมาณกลางเดือนตุลาคม โดยในช่วงเดือนสิงหาคมและกันยายน จะเป็นช่วงที่มีฝนตกชุกหนาแน่น และมีโอกาสสูงที่จะมีพายุหมุนเขตร้อนเคลื่อนผ่านประเทศไทยบริเวณภาคตะวันออกเฉียงเหนือ และภาคเหนือ ซึ่งจะส่งผลให้มีฝนตกหนักถึงหนักมากอาจก่อให้เกิดสภาวะน้ำท่วมฉับพลัน น้ำป่าไหลหลาก รวมทั้งน้ำล้นตลิ่งได้ในบางพื้นที่

เพื่อให้การเตรียมรับสถานการณ์อุทกภัยในช่วงฤดูฝนปี 2565 เป็นไปอย่างมีประสิทธิภาพจึงให้กองอำนวยการป้องกันและบรรเทาสาธารณภัยจังหวัดดำเนินการ ดังนี้

1. การเตรียมความพร้อม

1.1 การเฝ้าระวังและติดตามสถานการณ์อุทกภัย ให้จัดตั้งคณะทำงานติดตามสถานการณ์ โดยมีหน่วยงานที่เกี่ยวข้องตามแผนเผชิญเหตุอุทกภัย ทำหน้าที่ติดตาม วิเคราะห์ข้อมูลสภาพอากาศ สถานการณ์น้ำ และประเมินสถานการณ์ที่อาจส่งผลให้เกิดสาธารณภัยในช่วงฤดูฝน เสนอต่อผู้อำนวยการจังหวัดในการเตรียมการเผชิญเหตุได้อย่างเหมาะสมกับสถานการณ์และสภาพพื้นที่

1.2 การจัดทำแผนเผชิญเหตุอุทกภัย ให้ทบทวนและปรับปรุงแผนเผชิญเหตุอุทกภัยของจังหวัด โดยให้ความสำคัญกับการจัดทำรายละเอียดในประเด็นสำคัญ อาทิ ข้อมูลพื้นที่เสี่ยงอุทกภัยดินถล่มในระดับหมู่บ้าน/ชุมชน รายการเครื่องมือ วัสดุ อุปกรณ์ เครื่องจักรกลสาธารณภัยของหน่วยงานต่างๆ การกำหนดจุด/พื้นที่ปลอดภัยประจำหมู่บ้าน/ชุมชน แผนรองรับการอพยพประชาชน และสถานที่จัดตั้งศูนย์พักพิงชั่วคราว การกำหนดบทบาทภารกิจหน่วยงานให้เหมาะสมกับโครงสร้างศูนย์บัญชาการเหตุการณ์จังหวัด ตามระบบบัญชาการเหตุการณ์ ช่องทางการสื่อสาร พื้นที่รับผิดชอบ และกำหนดตัวบุคคลหรือหน่วยงานที่เหมาะสมรับผิดชอบภารกิจให้ชัดเจน พร้อมทั้งกำหนดให้มีการซักซ้อมแนวทางการปฏิบัติตามแผนเผชิญเหตุอุทกภัยร่วมกับหน่วยงานที่เกี่ยวข้อง เพื่อสร้างความเข้าใจถึงกลไกการปฏิบัติงานร่วมกัน เมื่อเกิดสถานการณ์อุทกภัย

1.3 การระบายน้ำและการเพิ่มพื้นที่รองรับน้ำ ให้มอบหมายกองอำนวยการป้องกันและบรรเทาสาธารณภัยในแต่ละระดับ วางแผนการติดตั้งเครื่องจักรกลสาธารณภัยในพื้นที่เสี่ยงอุทกภัยไว้เป็นการล่วงหน้าอย่างเป็นระบบ โดยเฉพาะพื้นที่เสี่ยงในเขตชุมชน พื้นที่สำคัญทางเศรษฐกิจ และเส้นทางคมนาคมที่มักเกิดอุทกภัยเป็นประจำ ให้เร่งทำการขุดลอกท่อระบายน้ำ คูคลอง ทำความสะอาดร่องน้ำ สำหรับคู คลอง แหล่งน้ำต่างๆ ให้กำจัดวัชพืชขยะ สิ่งกีดขวางทางน้ำ เพื่อใช้รองรับน้ำฝน รวมถึงน้ำจากท่อระบายน้ำได้อย่างเต็มประสิทธิภาพ พร้อมทั้งให้วางแผนการลำเลียงน้ำที่มีการระบายในช่วงน้ำมากไปยังพื้นที่รองรับน้ำต่างๆ ที่มีน้ำน้อย อาทิ การเปิดทางน้ำการสูบส่งน้ำไปยังแหล่งน้ำสาธารณะ เป็นต้น เพื่อกักเก็บน้ำไว้ใช้กรณีเกิดสถานการณ์ฝนทิ้งช่วง

1.4 การตรวจสอบความมั่นคงแข็งแรงสถานที่ใช้กักเก็บน้ำกั้นน้ำ อาทิ อ่างเก็บน้ำ พนังกั้นน้ำ ให้มอบหมายหน่วยงานรับผิดชอบทำการสำรวจ ตรวจสอบ และปรับปรุงให้เกิดความมั่นคงแข็งแรง ตามหลักวิศวกรรมเพื่อรองรับกรณีฝนตกหนัก หรือน้ำไหลเข้า/ผ่านในปริมาณมาก รวมทั้งสร้างความมั่นใจให้กับประชาชนในพื้นที่

1.5 การแจ้งเตือนภัย เมื่อมีแนวโน้มการเกิดสถานการณ์อุทกภัย วาตภัย และดินถล่มให้แจ้งเตือนไปยังกองอำนวยการป้องกันและบรรเทาสาธารณภัยในแต่ละระดับ เพื่อเตรียมการให้ความช่วยเหลือตามแผนเผชิญเหตุอุทกภัย และให้แจ้งเตือนประชาชนทราบถึงสถานการณ์ในช่องทางต่างๆ เพื่อสร้างการรับรู้ถึงแนวทางการปฏิบัติตนให้เกิดความปลอดภัย ช่องทางการแจ้งข้อมูล และการขอรับความช่วยเหลือจากภาครัฐ

2. การเผชิญเหตุ

เมื่อเกิดหรือคาดว่าจะเกิดสถานการณ์อุทกภัย วาตภัย และดินถล่ม ให้ดำเนินการตามแนวทาง ดังนี้

2.1 จัดตั้งศูนย์บัญชาการเหตุการณ์จังหวัด อำเภอ และศูนย์ปฏิบัติการฉุกเฉินท้องถิ่นเพื่อเป็นศูนย์ควบคุมสั่งการ และอำนวยการหลักในการระดมสรรพกำลังตลอดจนการประสานการปฏิบัติระหว่างหน่วยงานต่างๆ ทั้งฝ่ายพลเรือน หน่วยทหาร องค์การปกครองส่วนท้องถิ่น และองค์กรสาธารณกุศล

2.2 พื้นที่ที่เมื่อฝนตกหนัก มักเกิดน้ำท่วมขังสร้างความเสียหายต่อทรัพย์สินของประชาชน ให้มอบหมายฝ่ายปกครอง กำนัน ผู้ใหญ่บ้าน ผู้นำชุมชน อาสาสมัครป้องกันภัยฝ่ายพลเรือน ตลอดจนเชิญชวนประชาชนจิตอาสา ร่วมเฝ้าระวัง และร่วมกันกำจัดสิ่งกีดขวางทางน้ำ พร้อมทั้งบูรณาการหน่วยงานฝ่ายพลเรือน หน่วยทหาร ตลอดจนภาคเอกชน ในการใช้เครื่องจักรกลสาธารณภัยเปิดทางน้ำ หรือสูบน้ำระบายออกจากพื้นที่

2.3 จัดชุดปฏิบัติการให้ความช่วยเหลือประชาชนแต่ละด้านให้ครอบคลุม อาทิ ด้านการดำรงชีพ ให้จัดตั้งโรงครัวพระราชทาน การให้ความช่วยเหลือด้านอาหาร น้ำดื่ม การรักษาพยาบาล แก่ประชาชนที่ประสบภัยตามวงรอบอย่างต่อเนื่อง ด้านที่อยู่อาศัยให้บูรณาการหน่วยงาน ทั้งฝ่ายพลเรือน หน่วยทหาร อาสาสมัครประชาชนจิตอาสาและองค์การปกครองส่วนท้องถิ่น เพื่อเร่งซ่อมแซมบ้านเรือนประชาชนโดยเร็ว และกรณีเส้นทางคมนาคมมีน้ำท่วมขังหรือได้รับความเสียหายจากอุทกภัย ให้จัดทำป้ายแจ้งเตือน จัดเจ้าหน้าที่อำนวยความสะดวกแนะนำเส้นทางเลี่ยงที่ปลอดภัย รวมทั้งจัดยานพาหนะที่เหมาะสม อาทิ เรือ รถยกสูง เพื่อให้ความช่วยเหลือประชาชน พร้อมทั้งเร่งซ่อมแซมเส้นทางที่ชำรุด/ถูกตัดขาด เพื่อให้ประชาชนสามารถกลับมาใช้ชีวิตได้ตามปกติโดยเร็ว

2.4 การรายงานสถานการณ์อุทกภัย ให้รายงานให้กระทรวงมหาดไทยทราบผ่านกองอำนวยการป้องกันและบรรเทาสาธารณภัยกลางตามช่องทางที่กำหนดอย่างต่อเนื่อง และเนื่องจากปัจจุบันยังคงมีสถานการณ์การแพร่ระบาดของโรคติดเชื้อไวรัสโคโรนา 2019 (COVID-19) จึงขอให้ความสำคัญกับการดำเนินการตามมาตรการป้องกันโรคของกระทรวงสาธารณสุขด้วย

7. สภาพน้ำในอ่างเก็บน้ำ (ข้อมูลกรมชลประทาน วันที่ 1 ส.ค. 65)

ตารางสภาพน้ำในอ่างเก็บน้ำขนาดใหญ่ จำนวน 35 อ่าง

อ่างเก็บน้ำ	ความจุที่ รณก. (ล้าน ม ³)	ปริมาณน้ำในอ่างฯ		ปริมาณน้ำใช้การได้		ปริมาณน้ำไหลลงอ่างฯ		ปริมาณน้ำระบาย		ปริมาณน้ำ รับได้อีก (ล้าน ม ³)
		ปริมาตร (ล้าน ม ³)	%น้ำเก็บ กัก	ปริมาตร (ล้าน ม ³)	% น้ำ ใช้การ	วันนี้ (ล้าน ม ³)	เมื่อวาน (ล้าน ม ³)	วันนี้ (ล้าน ม ³)	เมื่อวาน (ล้าน ม ³)	
1. ภูมิพล (ตก)	13,462	5,777	43	1,977	20	17.90	13.22	5.00	5.00	7,685
2. สิริกิติ์(อต)	9,510	4,084	43	1,234	19	30.68	17.78	8.75	9.01	5,426
3. แม่จัดสมบูรณ์ชล(ชม)	265	160	60	148	59	1.64	0.81	0.44	0.30	105
4. แม่กวางอุดมธารา(ชม)	263	99	38	85	34	1.41	1.01	0.69	0.73	164
5. กิวลม(ลป)	106	72	68	69	67	5.93	6.10	5.23	4.64	34
6. กิวคอง(ลป)	170	139	82	133	81	1.18	0.31	4.55	4.34	31
7. แควน้อยบำรุงแดน(พล)	939	428	46	385	43	13.63	9.99	6.91	6.91	511
8. แม่มอก(ลป)	110	49	44	33	35	0.11	0.11	0.21	0.21	61
9. ห้วยหลวง(อต)	136	50	37	43	33	0.19	0.19	0.11	0.11	86
10. น้ำอูน(สน)	520	277	53	232	49	2.67	1.82	1.53	1.07	243
11. น้ำพุง(สน)	165	65	40	57	36	3.14	0.41	0.00	0.00	100
12. จุฬารักษ์(ชย)	164	97	59	60	47	1.15	1.41	0.53	0.53	67
13. อุบลรัตน์(ชก)	2,431	1,002	41	421	23	7.60	14.19	15.31	15.22	1,429
14. ลำปาว(กส)	1,980	976	49	876	47	15.85	10.11	3.29	3.29	1,004
15. ลำตะคอง(นม)	314	176	56	154	53	1.40	1.84	1.30	1.30	138
16. ลำพระเพลิง(นม)	155	101	65	99	65	1.46	0.90	0.41	0.41	54

อ่างเก็บน้ำ	ความจุที่ รณก. (ล้าน ม ³)	ปริมาณน้ำในอ่างฯ		ปริมาณน้ำใช้การได้		ปริมาณน้ำไหลลงอ่างฯ		ปริมาณน้ำระบาย		ปริมาณน้ำ รับได้อีก (ล้าน ม ³)
		ปริมาตร (ล้าน ม ³)	%น้ำเก็บ กัก	ปริมาตร (ล้าน ม ³)	% น้ำ ใช้การ	วันนี้ (ล้าน ม ³)	เมื่อวาน (ล้าน ม ³)	วันนี้ (ล้าน ม ³)	เมื่อวาน (ล้าน ม ³)	
17. มูลบน(นม)	141	90	64	83	62	0.45	0.05	0.00	0.00	51
18. ลำแพะ(นม)	275	177	64	170	63	0.81	0.68	0.55	0.55	98
19. ลำนางรอง(บร)	121	92	76	89	75	0.09	0.00	0.29	0.29	29
20. สิรินคร(อบ)	1,966	1,135	58	304	27	3.75	7.89	3.03	3.06	831
21. ป่าสักชลสิทธิ์(ลบ)	960	359	37	356	37	18.14	13.62	6.95	4.38	601
22. ทับเสลา(อน)	160	75	47	58	41	0.64	0.11	0.00	0.00	85
23. กระเสียว(สพ)	299	171	57	131	51	0.97	0.43	0.40	1.70	128
24. ศรีนครินทร์(กจ)	17,745	13,756	78	3,491	47	13.14	11.53	14.97	20.03	3,989
25. วชิราลงกรณ(กจ)	8,860	4,841	55	1,829	31	15.36	18.29	12.09	15.02	4,019
26. ขุนด่านปราการชล (นย)	224	70	31	66	30	1.23	0.45	0.23	0.23	154
27. คลองสิียด(ฉช)	420	133	32	103	26	1.33	1.61	0.14	0.14	287
28. บางพระ(ขบ)	117	80	68	68	65	0.36	0.44	0.29	0.28	37
29. หนองปลาไหล(รย)	164	129	79	116	77	0.72	1.54	0.11	0.11	35
30. ประแสร์(รย)	295	211	72	191	69	1.80	1.80	0.63	0.63	84
31. นฤปดินทรจินดา(ปจ)	295	87	29	73	26	1.07	0.39	0.00	0.00	208
32. แก่งกระจาน(พบ)	710	374	53	309	48	3.16	1.44	3.02	3.02	336
33. ปราณบุรี(ปข)	391	233	60	216	58	0.48	0.97	0.41	0.41	158
34. รัชชประภา(สฎ)	5,639	3,412	61	2,060	48	6.07	5.14	3.04	4.78	2,227
35. บางยาง(ยล)	1,454	924	64	647	55	6.09	7.15	12.31	8.30	530
รวมทั้งประเทศ	70,926	39,901	56	16,365	35	181.58	153.71	112.71	116.01	31,025
หมายเหตุ	ปริมาณน้ำที่มากกว่า ร้อยละ 80	ปริมาณน้ำที่น้อยกว่าหรือเท่ากับ ร้อยละ 30		ปริมาณน้ำที่ใช้การได้ น้อยกว่าร้อยละ 30		% น้ำเก็บกัก / ปริมาณน้ำไหลเข้าอ่างฯ / ปริมาณ น้ำระบาย สูงสุด				

อ่างเก็บน้ำขนาดใหญ่ที่ปริมาณน้ำเก็บกักอยู่ในเกณฑ์มากกว่าร้อยละ 80 ขึ้นไป จำนวน 1 อ่าง (ก๊วคหมา)
อ่างเก็บน้ำขนาดใหญ่ที่ปริมาณน้ำน้อยกว่าหรือเท่ากับ ร้อยละ 30 ของความจุอ่างฯ จำนวน 1 อ่าง
(นฤปดินทรจินดา)

อ่างเก็บน้ำขนาดใหญ่ที่ปริมาณน้ำที่ใช้การได้อยู่ในเกณฑ์น้อยกว่าร้อยละ 30 ของความจุอ่างฯ
จำนวน 7 อ่าง (ภูมิพล สิริกิติ์ อุบลรัตน์ สิรินคร ขุนด่านปราการชล คลองสิียด และนฤปดินทรจินดา)

8. สถิติอุบัติเหตุทางถนน วันที่ 2 ส.ค. 65 (ข้อมูลจากบริษัทกลางคุ้มครองผู้ประสบภัยจากรถจำกัด ยังไม่รวมข้อมูล สตช. และ สธ.)

ช่วงเวลา	ผู้เสียชีวิต	ผู้บาดเจ็บ	รวม
1 ส.ค. 65	52	3,038	3,090
1 ม.ค. 65 - 1 ส.ค. 65	8,606	523,531	532,137

จึงเรียนมาเพื่อโปรดทราบ

นายบุญธรรม เลิศสุขีเกษม
อธิบดีกรมป้องกันและบรรเทาสาธารณภัย
ผู้อำนวยการกลาง