



รายงานสถานการณ์สาธารณภัย

กรมป้องกันและบรรเทาสาธารณภัย กระทรวงมหาดไทย

ศูนย์อำนวยการบรรเทาสาธารณภัย (ส่วนปฏิบัติการ) www.nirapai.com

โทรสาร 0-2241-7450-6 สายด่วนนิรภัย 1784 Line @1784DDPM



ที่ของข่าว 500/2565

วันที่ 30 สิงหาคม 2565

(เวลา 18.00 น.)

กรมป้องกันและบรรเทาสาธารณภัยขอรายงานสถานการณ์สาธารณภัยประจำวัน ดังนี้

1. สถานการณ์สาธารณภัย

1.1 อุทกภัย

จากสถานการณ์ร่องมรสุมพาดผ่านภาคเหนือตอนบนเข้าสู่พายุโซนร้อน “หมาอ้อน” (MA-ON) บริเวณทะเลจีนใต้ตอนบน ประกอบกับมรสุมตะวันตกเฉียงใต้พัดปกคลุมทะเลอันดามัน ประเทศไทย และอ่าวไทย ลักษณะเช่นนี้ทำให้ประเทศไทยตอนบนมีฝนตกหนักบางแห่งบริเวณภาคเหนือ ภาคตะวันออกเฉียงเหนือ ภาคกลาง ภาคตะวันออก และภาคใต้ฝั่งตะวันตก และที่ผ่านมามีพายุหลายพื้นที่ที่มีปริมาณฝนตกสะสมมากกว่า 150 มม. และปริมาณน้ำในแม่น้ำสายหลัก ลำน้ำสาขามีปริมาณมากในบริเวณลุ่มน้ำป่าสัก ลุ่มน้ำชี ลุ่มน้ำมูล รวมถึงการระบายน้ำเหนือเขื่อนเจ้าพระยา 1500 - 1800 ลบ.ม./วินาที ส่งผลให้เกิดน้ำท่วมฉับพลัน น้ำป่าไหลหลาก น้ำท่วมขัง น้ำล้นตลิ่งในพื้นที่เฝ้าระวัง ระหว่างวันที่ 24 - 30 สิงหาคม 2565 มีสถานการณ์อุทกภัยในพื้นที่ 25 จ. (เชียงราย แม่ฮ่องสอน ลำปาง ลำพูน พิชญโลก ตาก เพชรบูรณ์ อุบลราชธานี อุดรธานี บุรีรัมย์ ขอนแก่น มหาสารคาม นครราชสีมา เลย จันทบุรี สระแก้ว นครนายก พระนครศรีอยุธยา อ่างทอง เพชรบุรี ระยอง ปราจีนบุรี กระบี่ ภูเก็ต สุราษฎร์ธานี) 59 อ. 199 ต. 811 ม. บ้านเรือนประชาชนได้รับผลกระทบ 24,368 ครัวเรือน มีผู้เสียชีวิต 1 ราย (เชียงราย สาเหตุพลัดตกน้ำ) ยังคงมีสถานการณ์ในพื้นที่ 7 จ. (ตาก อุบลราชธานี มหาสารคาม ปราจีนบุรี นครนายก พระนครศรีอยุธยา อ่างทอง) 22 อ. 117 ต. 481 ม. ดังนี้

จังหวัด	วันเกิดเหตุ	ผลกระทบ			รายชื่ออำเภอ	ความเสียหาย			สถานการณ์ปัจจุบัน
		อำเภอ	ตำบล	หมู่บ้าน		ครัวเรือน	เสียชีวิต	สูญหาย	
ภาคเหนือ รวม 1 จังหวัด 1 อ. 1 ต. 8 ม. บ้านเรือนประชาชนได้รับผลกระทบ 72 ครัวเรือน									
1. ตาก	28 ส.ค. 65	1	1	8	สามเงา	72	-	-	ปัจจุบันสถานการณ์คลี่คลายแล้ว
ภาคตะวันออกเฉียงเหนือ รวม 2 จังหวัด 6 อ. 13 ต. 37 ม. บ้านเรือนประชาชนได้รับผลกระทบ 90 ครัวเรือน									
2. อุบลราชธานี	17,29 ส.ค. 65	2	3	13	เมืองฯ วารินชำราบ	90	-	-	ปัจจุบันระดับน้ำทรงตัว
3. มหาสารคาม	25 ส.ค. 65	4	10	24	เมืองฯ โกสุมพิสัย พยัคฆภูมิพิสัย เชียงยืน	-	-	-	ปัจจุบันสถานการณ์คลี่คลายแล้ว

จังหวัด	วันเกิดเหตุ	ผลกระทบ			รายชื่ออำเภอ	ความเสียหาย			สถานการณ์ปัจจุบัน
		อำเภอ	ตำบล	หมู่บ้าน		ครัวเรือน	เสียชีวิต	สูญหาย	
ภาคตะวันออก รวม 1 จังหวัด 1 อ. 4 ต. 17 ม. บ้านเรือนประชาชนได้รับผลกระทบ 464 ครัวเรือน									
4. ปราจีนบุรี	28 ส.ค. 65	1	4	17	ศรีมหาโพธิ	464	-	-	ปัจจุบันระดับน้ำลดลง
ภาคกลาง รวม 3 จังหวัด 14 อ. 99 ต. 419 ม. บ้านเรือนประชาชนได้รับผลกระทบ 13,101 ครัวเรือน									
5. นครนายก	26 ส.ค. 65	4	11	20	เมืองฯ บ้านนา ปากพลี องครักษ์	494	-	-	ปัจจุบันระดับน้ำลดลง
6. พระนครศรีอยุธยา	13-30 ส.ค. 65	9	87	398	เสนา ผักไห่ บางบาล บางไทรบางปะหันท่าเรือ พระนครศรีอยุธยา บางปะอิน นครหลวง	12,520	-	-	ปัจจุบันระดับน้ำเพิ่มขึ้น
7. อ่างทอง	21 ส.ค. 65	1	1	1	วิเศษชัยชาญ	87	-	-	ปัจจุบันระดับน้ำทรงตัว

1) จ.ปราจีนบุรี วันที่ 28 ส.ค. 65 เวลา 06.00 น. เกิดฝนตกหนักน้ำท่วมขังในพื้นที่ ต.บ้านทาม ต.ศรีมหาโพธิ ต.สัมพันธ์ ต.บางกุ้ง อ.ศรีมหาโพธิ ประชาชนได้รับผลกระทบ 464 ครัวเรือน ไม่มีผู้บาดเจ็บและเสียชีวิต โดย สนง.ปภ.จ. อำเภอ อปท. จิตอาสา อส. อปพร. อาสาสมัคร มูลนิธิ เข้าสำรวจความเสียหายและให้การช่วยเหลือแล้ว **ปัจจุบันระดับน้ำลดลง**



2) จ.นครนายก วันที่ 26 ส.ค. 65 เวลา 19.00 น. เกิดฝนตกหนักน้ำไหลหลากเข้าท่วมในพื้นที่ ต.เขาพระ ต.ท่าทราย ต.ท่าช้าง ต.สาริกา ต.ศรีนาวา อ.เมืองฯ ต.ป่าชะ ต.บ้านนา ต.ศรีกะอาง อ.บ้านนา ต.ท่าเรือ อ.ปากพลี ต.ทรายมูล อ.องครักษ์ ประชาชนได้รับผลกระทบ 494 ครัวเรือน ไม่มีผู้บาดเจ็บและเสียชีวิต โดย สนง.ปภ.จ. อำเภอ อปท. จิตอาสา อส. อปพร. อาสาสมัคร มูลนิธิ เข้าสำรวจความเสียหายและให้การช่วยเหลือแล้ว **ปัจจุบันระดับน้ำลดลง**



3) จ.พระนครศรีอยุธยา วันที่ 13 - 26 ส.ค. 65 จ.พระนครศรีอยุธยา เกิดน้ำล้นตลิ่งจากการระบายน้ำเขื่อนเจ้าพระยาในพื้นที่ **9 อ. 87 ต. 398 ม.** ได้แก่ ต.หัวเวียง ต.บ้านกระทุ่ม ต.บ้านโพธิ์ ต.บ้านแพน ต.รางจรเข้ ต.เสนา ต.บางนมโค อ.เสนา ต.บ้านใหญ่ ต.ท่าดินแดง ต.ผักไห่ ต.ลาดชิด ต.ตาลาน ต.อมฤต ต.หน้าโคก ต.กุฎี ต.ลาดน้ำเค็ม ต.โคกช้าง ต.บ้านแค อ.ผักไห่ ต.วัดตะกุก ต.บ้านคลัง ต.ทางช้าง ต.น้ำเต้า ต.บ้านกุ่ม ต.บางหัก ต.บางหลวง ต.บางหลวงโดด ต.กบเจา ต.บางชะนี ต.ไทรน้อย ต.มหาพราหมณ์ ต.พระขาว อ.บางบาล ต.บางยี่โท ต.สนามไชย ต.บ้านเกาะ ต.บ้านกลิ่ง ต.บ้านแปง ต.หน้าไม้ ต.โคกช้าง ต.ราชคราม ต.แคตก ต.แคออก ต.บ้านม้าต.เชียงรากน้อย ต.โพธิ์แดง ต.ช้างน้อย ต.ช่างเหล็ก ต.ห่อหมก ต.บางพลี ต.ไม้ตรา ต.ช้างใหญ่ อ.บางไทร ต.ตาลเอน ต.บ้านขล้อ อ.บางปะหัน ต.บ้านใหม่ ต.สำเภากลุ่ม ต.หันตรา ต.บ้านรุนต.เกาะเรียน ต.คลองตะเคียน ต.ภูเขาทอง ต.สวนพลู ต.คลองสระบัว ต.ลุ่มพลี ต.บ้านป้อม ต.ปากกราน อ.พระนครศรีอยุธยา ต.บ้านโพ ต.ขนอนหลวง ต.คลองจิก ต.บ้านแปง ต.บ้านหว่า ต.บางประแดง ต.ตลาดเกรียบ ต.เกาะเกิด ต.บ้านเลน ต.บ้านพลับ ต.วัดยม ต.บางกระสั้น อ.บางปะอิน ต.ท่าหลวง ต.ศาลาลอย อ.ท่าเรือ ต.ปากจั่น ต.ท่าช้าง ต.คลองสะแก ต.นครหลวง ต.บางระกำ ต.พระนอน ต.บางพระครู อ.นครหลวง บ้านเรือนประชาชนได้รับผลกระทบ **12,520 ครัวเรือน** ไม่มีผู้ได้รับบาดเจ็บและเสียชีวิต โดย ศูนย์ ปภ.เขต 2 สุพรรณบุรี สนง.ปภ.จ. อําเภอ อปท. หน่วยทหารจิตอาสา อปพร. อาสาสมัคร มูลนิธิและหน่วยงานที่เกี่ยวข้องสนับสนุนเครื่องจักรกลสาธารณภัย เร่งการระบายน้ำออกจากพื้นที่ พร้อมเข้าสำรวจความเสียหายและให้การช่วยเหลือเบื้องต้น **ปัจจุบันระดับน้ำเพิ่มขึ้น**



1.2 อัคคีภัย

1) กรุงเทพมหานคร วันที่ 30 ส.ค. 65 เวลา 11.31 น. เกิดเหตุเพลิงไหม้บ้านเรือนประชาชน เลขที่ 842,852,850,830,838 ซ.เทอดไท 26 ถ.เทอดไท แขวงตลาดพลู เขตธนบุรี ลักษณะเป็นบ้านไม้ 2 ชั้น ปลุกติดกันหลายหลัง เพลิงลุกลามเสียหายบางส่วน 4 หลัง ไม่มีผู้ได้รับบาดเจ็บและเสียชีวิต โดย สภ.กทม. กพน. จนท.ตร. อปพร. อาสาสมัคร มูลนิธิ เข้าอำนวยความสะดวกและทำการดับเพลิงจนสงบ เวลา 12.00 น. สาเหตุอยู่ระหว่างการสอบสวนของเจ้าหน้าที่



2) จ.ชลบุรี วันที่ 30 ส.ค. 65 เวลา 05.20 น. เกิดเหตุแก๊สหุงต้มระเบิด ลักษณะเป็นอาคารพาณิชย์ 2 ชั้น เลขที่ 328 ม.10 ต.หนองปรือ อ.บางละมุง เพลิงลุกไหม้เสียหายบางส่วน 4 หลัง มีผู้ได้รับบาดเจ็บ 1 ราย (ชาย) โดย สนง.ปภ.จ. อำเภอบางละมุง หน่วยทหารในพื้นที่ จนท.ตร. อปท. จิตอาสา อปพร.อาสาสมัคร มูลนิธิ เข้าอำนวยความสะดวก และให้การช่วยเหลือนำผู้บาดเจ็บส่ง รพ.พญาเมเิมเรียล สาเหตุอยู่ระหว่างการสอบสวนของเจ้าหน้าที่



2. การให้ความช่วยเหลือ

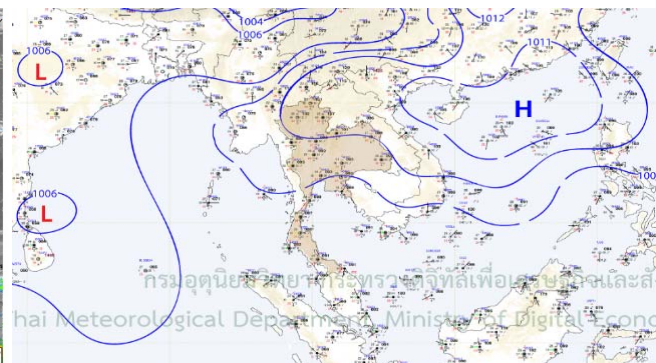
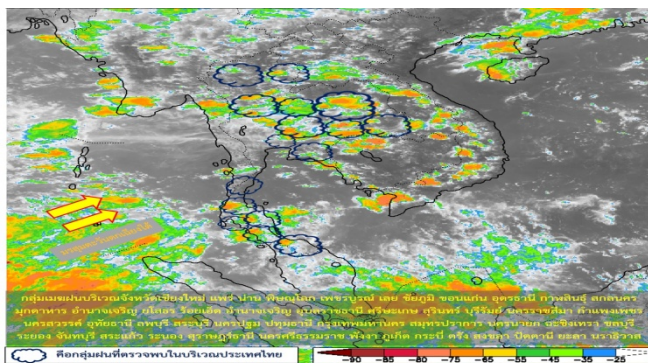
วันนี้ (29 สิงหาคม 2565) เมื่อเวลา 14:00 น. พลเอกอนุพงษ์ เผ่าจินดา รัฐมนตรีว่าการกระทรวงมหาดไทย พร้อมด้วยนายสุทธิพงษ์ จุลเจริญ ปลัดกระทรวงมหาดไทย นายบุญธรรม เลิศสุขีเกษม อธิบดีกรมป้องกันและบรรเทาสาธารณภัย พร้อมคณะ ลงพื้นที่ตรวจติดตามสถานการณ์น้ำ พร้อมมอบถุงยังชีพแก่ผู้ประสบภัยที่ได้รับผลกระทบจากน้ำเอ่อล้นตลิ่งในพื้นที่ หมู่ 12 ตำบลกุฎี อำเภอดงหลวง จังหวัดพระนครศรีอยุธยา รวมถึงได้ตรวจเยี่ยมบ้านประชาชนผู้ประสบอุทกภัย พร้อมให้กำลังใจ ทั้งนี้ ศูนย์ป้องกันและบรรเทาสาธารณภัย เขต 2 สุพรรณบุรี สนับสนุนรถผลิตน้ำดื่มและรถปฏิบัติการเคลื่อนย้ายผู้ประสบภัยมาอำนวยความสะดวก ให้การช่วยเหลือ และบรรเทาความเดือดร้อนแก่ผู้ประสบภัยในเบื้องต้น



3. การคาดการณ์ลักษณะอากาศ

พยากรณ์อากาศกรมอุตุนิยมวิทยา ประจำวันที่ 30 ส.ค. 65 เวลา 17.00 น.

พยากรณ์อากาศ 24 ชั่วโมง ลมตะวันออกเฉียงใต้พัดปกคลุมภาคตะวันออกเฉียงเหนือ ภาคตะวันออก ภาคใต้ และอ่าวไทย ประกอบกับมรสุมตะวันตกเฉียงใต้กำลังอ่อนพัดปกคลุมทะเลอันดามันตอนล่าง ลักษณะเช่นนี้ทำให้บริเวณดังกล่าวมีฝนฟ้าคะนองเกิดขึ้นและมีฝนตกหนักบางแห่งบริเวณภาคใต้ ขอให้ประชาชนในบริเวณดังกล่าวระวังอันตรายจากฝนตกหนักที่เกิดขึ้นในระยะนี้ไว้ด้วย



4. ข้อมูลปริมาณฝนสูงสุดรายภาค เวลา 13.00 น. วันที่ 29 ส.ค. 65 ถึง เวลา 13.00 น. วันที่ 30 ส.ค. 65 (ข้อมูลกรมอุตุนิยมวิทยา)

ภาค	จังหวัด	สถานีวัด	อำเภอ/เขต	ปริมาณฝน
เหนือ	ลำปาง	-	ห้างฉัตร	20.3 มม.
ตะวันออกเฉียงเหนือ	สุรินทร์	ต.คอคโค	เมืองฯ	13.6 มม.
กลาง	ลพบุรี	-	เมืองฯ	12.0 มม.
ตะวันออก	ปราจีนบุรี	-	เมืองฯ	51.5 มม.
ใต้ฝั่งตะวันออก	สุราษฎร์ธานี	-	กาญจนดิษฐ์	24.6 มม.
ใต้ฝั่งตะวันตก	ภูเก็ต	-	เมืองฯ	50.4 มม.
กรุงเทพฯ และปริมณฑล	ปทุมธานี	-	คลองหลวง	28.1 มม.
เกณฑ์ปริมาณน้ำฝน	0.1-10 มม. = ฝนเล็กน้อย	10.1-35.0 มม. = ฝนปานกลาง	35.1-90.0 มม. = ฝนหนัก	มากกว่า 90.0 มม. = ฝนหนักมาก

5. ข้อมูลอุณหภูมิรายภาค (กรมอุตุนิยมวิทยา ณ วันที่ 30 ส.ค. 65)

ภาค	อุณหภูมิ ต่ำสุด (°C)	จังหวัด	อุณหภูมิ สูงสุด (°C)	จังหวัด
เหนือ	21.2	ตาก	37.2	น่าน
ตะวันออกเฉียงเหนือ	22.3	นครราชสีมา	36.0	มุกดาหาร
กลาง	19.5	สุพรรณบุรี	33.5	ลพบุรี
ตะวันออก	22.7	ฉะเชิงเทรา	33.6	ปราจีนบุรี สระแก้ว
ใต้	22.2	ประจวบคีรีขันธ์	33.2	สุราษฎร์ธานี
กรุงเทพมหานคร/ปริมณฑล	23.0	สมุทรปราการ	33.5	ปทุมธานี

*** อุณหภูมิต่ำสุด 11.0 องศาเซลเซียส (ยอดดอยอินทนนท์ อ.จอมทอง จ.เชียงใหม่)

6. พื้นที่เฝ้าระวังและเตรียมพร้อมรับสถานการณ์

6.1 กองอำนวยการป้องกันและบรรเทาสาธารณภัยกลาง (กอปภ.ก.) ด่วนที่สุด ที่ มท (กปภก) 0610/ว 177,178 ลงวันที่ 24 สิงหาคม 2565 ได้รับแจ้งจากกรมชลประทานว่า ในช่วงวันที่ 15 - 21 สิงหาคม 2565 ที่ผ่านมา มีฝนตกหนักในพื้นที่ต้นน้ำของแม่น้ำป่าสักอย่างต่อเนื่อง ส่งผลให้ระดับน้ำเพิ่มสูงขึ้น ซึ่งปริมาณน้ำดังกล่าวจะไหลเข้าเขื่อนป่าสักชลสิทธิ์ และจากการคาดการณ์ปริมาณฝน ในช่วงวันที่ 24 - 30 สิงหาคม 2565 คาดว่าจะมีปริมาณน้ำท่าไหลลงเขื่อนป่าสักชลสิทธิ์ รวมจำนวน 133.26 ล้านลูกบาศก์เมตร ทำให้ปริมาณน้ำในเขื่อนป่าสักชลสิทธิ์ จะมีจำนวน 355 ล้านลูกบาศก์เมตร ซึ่งสูงกว่าเกณฑ์ปฏิบัติการอ่างเก็บน้ำ และเพื่อเป็นการควบคุมระดับน้ำและปริมาณน้ำให้อยู่ในเกณฑ์ที่เหมาะสมสำหรับการรองรับน้ำเหนือในช่วงถัดไป กรมชลประทานจะเพิ่มการระบายน้ำของเขื่อนป่าสักชลสิทธิ์ จากอัตราวันละ 34.56 ล้านลูกบาศก์เมตรต่อวัน เป็น 43.20 ล้านลูกบาศก์เมตรต่อวัน หรือประมาณ 500 ลูกบาศก์เมตรต่อวินาที โดยจะทยอยเพิ่มขึ้นเป็นลำดับ ตั้งแต่วันที่ 27 สิงหาคม 2565 เป็นต้นไป เมื่อน้ำจำนวนนี้ไหลลงไปรวมกับปริมาณน้ำจากคลองชัยนาท - ป่าสักแล้ว จะควบคุมปริมาณน้ำไหลผ่านเขื่อนพระรามหกในอัตราไม่เกิน 600 ลูกบาศก์เมตรต่อวินาที จะส่งผลให้พื้นที่ริมแม่น้ำป่าสัก ตั้งแต่ท้ายเขื่อน

พระรามหก อำเภอท่าเรือ จังหวัดพระนครศรีอยุธยา จนถึงจุดบรรจบแม่น้ำเจ้าพระยา อำเภอพระนครศรีอยุธยา จังหวัดพระนครศรีอยุธยา ระดับน้ำจะเพิ่มสูงขึ้นจากปัจจุบันประมาณ 1.00 – 1.50 เมตร เมื่อรวมปริมาณน้ำในแม่น้ำเจ้าพระยาจะส่งผลให้ระดับน้ำที่ไหลผ่านพื้นที่จังหวัดพระนครศรีอยุธยา ปทุมธานี และนนทบุรี เพิ่มสูงขึ้น ทั้งนี้ ตั้งแต่วันที่ 27 สิงหาคม 2565 เป็นต้นไป

เพื่อเป็นการเตรียมพร้อมป้องกัน รับมือ และลดผลกระทบจากสถานการณ์ดังกล่าวข้างต้น จึงให้กรุงเทพมหานคร และจังหวัดลพบุรี สระบุรี พระนครศรีอยุธยา ปทุมธานี นนทบุรี ประชาสัมพันธ์แจ้งเตือนหน่วยงานที่เกี่ยวข้อง ภาคเอกชนที่ประกอบกิจการในแม่น้ำ เช่น งานก่อสร้างเขื่อนป้องกันตลิ่ง แพร้านอาหาร เป็นต้น รวมทั้งประชาชนที่อาศัยอยู่ในพื้นที่ริมสองฝั่งแม่น้ำให้เฝ้าระวังและติดตามสถานการณ์อย่างใกล้ชิด รายละเอียดตามหนังสือกรมชลประทาน ด่วนที่สุด ที่ กษ 0328/ว 6873 ลงวันที่ 24 สิงหาคม 2565

6.2 กองอำนวยการป้องกันและบรรเทาสาธารณภัยกลาง (กอปภ.ก.) ด่วนที่สุด ที่ มท (กปภก) 0610/ว 176 ลงวันที่ 23 สิงหาคม 2565 แจ้งว่ากองอำนวยการน้ำแห่งชาติ (กอนช.) ได้ติดตามสถานการณ์น้ำพบว่ามีฝนตกหนักบริเวณลุ่มน้ำชีในช่วงวันที่ 19-22 สิงหาคม 2565 และได้ประเมินสถานการณ์น้ำในลุ่มน้ำมีแนวโน้มเพิ่มขึ้น และจะมีระดับน้ำล้นตลิ่งเข้าท่วมขังในพื้นที่ลุ่มต่ำเกษตรกรรม พื้นที่ลุ่มต่ำริมลำน้ำและพื้นที่ชุมชน ประมาณ 0.30-1.50 เมตร โดยมีพื้นที่เฝ้าระวังสถานการณ์น้ำหลาก และน้ำท่วมฉับพลัน ระหว่างวันที่ 26-31 สิงหาคม 2565 ดังนี้

จังหวัดมหาสารคาม (อำเภอกันทรวิชัย เมืองฯ) กาฬสินธุ์ (อำเภอภมราไสย กุฉินารายณ์ ฆ้องชัย ร่องคำ) ร้อยเอ็ด (อำเภอจังหาร เชียงขวัญ ทุ่งเขาหลวง ธวัชบุรี พนมไพร โพนชัย โพนทอง เมยวดี เสลภูมิ อาจสามารถ) ยโสธร (อำเภอค้อวัง คำเขื่อนแก้ว มหาชนะชัย เมืองฯ) ศรีสะเกษ (อำเภอกันทรารมย์ ยางชุมน้อย) และ อุบลราชธานี (อำเภอเขื่องใน เมืองฯ)

จึงให้จังหวัดติดตามสถานการณ์และแจ้งเตือนประชาชนที่อยู่ในพื้นที่เสี่ยงภัยทราบล่วงหน้า ทั้งนี้ หากมีแนวโน้มจะเกิดสถานการณ์รุนแรงในพื้นที่ ให้ถือปฏิบัติตามข้อสั่งการและมาตรการตามหนังสือกองบัญชาการป้องกันและบรรเทาสาธารณภัยแห่งชาติ ด่วนที่สุด ที่ มท (บกปภ) 0624/ว 007 ลงวันที่ 6 พฤษภาคม 2565 และประกาศกองอำนวยการน้ำแห่งชาติ ฉบับที่ 33/2565 ลงวันที่ 23 สิงหาคม 2565

7. ข้อสั่งการรัฐมนตรีว่าการกระทรวงมหาดไทย/ผู้บัญชาการป้องกันและบรรเทาสาธารณภัยแห่งชาติ

รัฐมนตรีว่าการกระทรวงมหาดไทยในฐานะผู้บัญชาการป้องกันและบรรเทาสาธารณภัยแห่งชาติ ได้มีข้อสั่งการเมื่อวันที่ 6 พ.ค. 65 สั่งการให้กองอำนวยการป้องกันและบรรเทาสาธารณภัยจังหวัดเตรียมพร้อมรับสถานการณ์อุทกภัยในช่วงฤดูฝน ปี 2565 ดังนี้

ด้วยกรมอุตุนิยมวิทยาได้คาดการณ์ลักษณะอากาศช่วงฤดูฝนของประเทศไทย ปี 2565 ว่าฤดูฝนของประเทศไทยปีนี้ จะเริ่มต้นประมาณกลางเดือนพฤษภาคม และจะสิ้นสุดประมาณกลางเดือนตุลาคม โดยในช่วงเดือนสิงหาคมและกันยายน จะเป็นช่วงที่มีฝนตกชุกหนาแน่น และมีโอกาสสูงที่จะมีพายุหมุนเขตร้อนเคลื่อนผ่านประเทศไทยบริเวณภาคตะวันออกเฉียงเหนือ และภาคเหนือ ซึ่งจะส่งผลให้มีฝนตกหนักถึงหนักมากอาจก่อให้เกิดสภาวะน้ำท่วมฉับพลัน น้ำป่าไหลหลาก รวมทั้งน้ำล้นตลิ่งได้ในบางพื้นที่

เพื่อให้การเตรียมรับสถานการณ์อุทกภัยในช่วงฤดูฝนปี 2565 เป็นไปอย่างมีประสิทธิภาพจึงให้กองอำนวยการป้องกันและบรรเทาสาธารณภัยจังหวัดดำเนินการ ดังนี้

1. การเตรียมความพร้อม

1.1 การเฝ้าระวังและติดตามสถานการณ์อุทกภัย ให้จัดตั้งคณะทำงานติดตามสถานการณ์ โดยมีหน่วยงานที่เกี่ยวข้องตามแผนเผชิญเหตุอุทกภัย ทำหน้าที่ติดตาม วิเคราะห์ข้อมูลสภาพอากาศ สถานการณ์น้ำ และประเมินสถานการณ์ที่อาจส่งผลให้เกิดสาธารณภัยในช่วงฤดูฝน เสนอต่อผู้อำนวยการจังหวัดในการเตรียมการเผชิญเหตุได้อย่างเหมาะสมกับสถานการณ์และสภาพพื้นที่

1.2 การจัดทำแผนเผชิญเหตุอุทกภัย ให้ทบทวนและปรับปรุงแผนเผชิญเหตุอุทกภัยของจังหวัด โดยให้ความสำคัญกับการจัดทำรายละเอียดในประเด็นสำคัญ อาทิ ข้อมูลพื้นที่เสี่ยงอุทกภัยดินถล่มในระดับหมู่บ้าน/ชุมชน รายการเครื่องมือ วัสดุ อุปกรณ์ เครื่องจักรกลสาธารณภัยของหน่วยงานต่างๆ การกำหนดจุด/พื้นที่ปลอดภัยประจำหมู่บ้าน/ชุมชน แผนรองรับการอพยพประชาชน และสถานที่จัดตั้งศูนย์พักพิงชั่วคราว การกำหนดบทบาทภารกิจหน่วยงานให้เหมาะสมกับโครงสร้างศูนย์บัญชาการเหตุการณ์จังหวัด ตามระบบบัญชาการเหตุการณ์ ช่องทางการสื่อสาร พื้นที่รับผิดชอบ และกำหนดตัวบุคคลหรือหน่วยงานที่เหมาะสมรับผิดชอบภารกิจให้ชัดเจน พร้อมทั้งกำหนดให้มีการซักซ้อมแนวทางการปฏิบัติตามแผนเผชิญเหตุอุทกภัยร่วมกับหน่วยงานที่เกี่ยวข้อง เพื่อสร้างความเข้าใจถึงกลไกการปฏิบัติงานร่วมกัน เมื่อเกิดสถานการณ์อุทกภัย

1.3 การระบายน้ำและการเพิ่มพื้นที่รองรับน้ำ ให้มอบหมายกองอำนาจการป้องกันและบรรเทาสาธารณภัย ในแต่ละระดับ วางแผนการติดตั้งเครื่องจักรกลสาธารณภัยในพื้นที่เสี่ยงอุทกภัยไว้เป็นการล่วงหน้าอย่างเป็นระบบ โดยเฉพาะพื้นที่เสี่ยงในเขตชุมชน พื้นที่สำคัญทางเศรษฐกิจ และเส้นทางคมนาคมที่มักเกิดอุทกภัยเป็นประจำ ให้เร่งทำการขุดลอกท่อระบายน้ำ คูคลอง ทำความสะอาดร่องน้ำ สำหรับคู คลอง แห่ลงน้ำต่างๆ ให้กำจัดวัชพืชขยะ สิ่งกีดขวางทางน้ำ เพื่อใช้รองรับน้ำฝน รวมถึงน้ำจากท่อระบายน้ำได้อย่างเต็มประสิทธิภาพ พร้อมทั้งให้วางแผนการลำเลียงน้ำที่มีการระบายในช่วงน้ำมากไปยังพื้นที่รองรับน้ำต่างๆ ที่มีน้ำน้อย อาทิ การเปิดทางน้ำการสูบน้ำไปยังแหล่งน้ำสาธารณะ เป็นต้น เพื่อกักเก็บน้ำไว้ใช้กรณีเกิดสถานการณ์ฝนทิ้งช่วง

1.4 การตรวจสอบความมั่นคงแข็งแรงสถานที่ใช้กักเก็บน้ำกั้นน้ำ อาทิ อ่างเก็บน้ำ พังกั้นน้ำ ให้มอบหมายหน่วยงานรับผิดชอบทำการสำรวจ ตรวจสอบ และปรับปรุงให้เกิดความมั่นคงแข็งแรง ตามหลักวิศวกรรมเพื่อรองรับกรณีฝนตกหนัก หรือน้ำไหลเข้า/ผ่านในปริมาณมาก รวมทั้งสร้างความมั่นใจให้กับประชาชนในพื้นที่

1.5 การแจ้งเตือนภัย เมื่อมีแนวโน้มการเกิดสถานการณ์อุทกภัย วาตภัย และดินถล่มให้แจ้งเตือนไปยังกองอำนาจการป้องกันและบรรเทาสาธารณภัยในแต่ละระดับ เพื่อเตรียมการให้ความช่วยเหลือตามแผนเผชิญเหตุอุทกภัย และให้แจ้งเตือนประชาชนทราบถึงสถานการณ์ในช่องทางต่างๆ เพื่อสร้างการรับรู้ถึงแนวทางการปฏิบัติตนให้เกิดความปลอดภัย ช่องทางการแจ้งข้อมูล และการขอรับความช่วยเหลือจากภาครัฐ

2. การเผชิญเหตุ

เมื่อเกิดหรือคาดว่าจะเกิดสถานการณ์อุทกภัย วาตภัย และดินถล่ม ให้ดำเนินการตามแนวทาง ดังนี้

2.1 จัดตั้งศูนย์บัญชาการเหตุการณ์จังหวัด อำเภอ และศูนย์ปฏิบัติการฉุกเฉินท้องถิ่นเพื่อเป็นศูนย์ควบคุมสั่งการ และอำนาจการหลักในการระดมสรรพกำลังตลอดจนการประสานการปฏิบัติระหว่างหน่วยงานต่างๆ ทั้งฝ่ายพลเรือน หน่วยทหาร องค์กรปกครองส่วนท้องถิ่น และองค์กรสาธารณกุศล

2.2 พื้นที่ที่เมื่อฝนตกหนัก มักเกิดน้ำท่วมขังสร้างความเสียหายต่อทรัพย์สินของประชาชน ให้มอบหมายฝ่ายปกครอง กำนัน ผู้ใหญ่บ้าน ผู้นำชุมชน อาสาสมัครป้องกันภัยฝ่ายพลเรือน ตลอดจนเชิญชวน ประชาชนจิตอาสา ร่วมเฝ้าระวัง และร่วมกันกำจัดสิ่งกีดขวางทางน้ำ พร้อมทั้งบูรณาการหน่วยงานฝ่ายพลเรือน หน่วยทหาร ตลอดจนภาคเอกชน ในการใช้เครื่องจักรกลสาธารณภัยเปิดทางน้ำ หรือสูบน้ำระบายออกจากพื้นที่

2.3 จัดชุดปฏิบัติการให้ความช่วยเหลือประชาชนแต่ละด้านให้ครอบคลุม อาทิ ด้านการดำรงชีพ ให้จัดตั้งโรงครัวพระราชทาน การให้ความช่วยเหลือด้านอาหาร น้ำดื่ม การรักษาพยาบาล แก่ประชาชนที่ประสบภัย ตามวงรอบอย่างต่อเนื่อง ด้านที่อยู่อาศัยให้บูรณาการหน่วยงาน ทั้งฝ่ายพลเรือน หน่วยทหาร อาสาสมัคร ประชาชนจิตอาสาและองค์กรปกครองส่วนท้องถิ่น เพื่อเร่งซ่อมแซมบ้านเรือนประชาชนโดยเร็ว และกรณีเส้นทางคมนาคมมีน้ำท่วมขังหรือได้รับความเสียหายจากอุทกภัย ให้จัดทำป้ายแจ้งเตือน จัดเจ้าหน้าที่อำนวยความสะดวก แนะนำเส้นทางเลี่ยงที่ปลอดภัย รวมทั้งจัดยานพาหนะที่เหมาะสม อาทิ เรือ รถยกสูง เพื่อให้ความช่วยเหลือประชาชน พร้อมทั้งเร่งซ่อมแซมเส้นทางที่ชำรุด/ถูกตัดขาด เพื่อให้ประชาชนสามารถกลับมาใช้ชีวิตได้ตามปกติโดยเร็ว

2.4 การรายงานสถานการณ์อุทกภัย ให้รายงานให้กระทรวงมหาดไทยทราบผ่านกองอำนวยการป้องกัน และบรรเทาสาธารณภัยกลางตามช่องทางที่กำหนดอย่างต่อเนื่อง และเนื่องจากปัจจุบันยังคงมีสถานการณ์การแพร่ระบาดของโรคติดเชื้อไวรัสโคโรนา 2019 (COVID-19) จึงขอให้ความสำคัญกับการดำเนินการตามมาตรการป้องกันโรคของกระทรวงสาธารณสุขด้วย

8. สภาพน้ำในอ่างเก็บน้ำ (ข้อมูลกรมชลประทาน วันที่ 30 ส.ค. 65)

ตารางสภาพน้ำในอ่างเก็บน้ำขนาดใหญ่ จำนวน 35 อ่าง

อ่างเก็บน้ำ	ความจุที่ รณก. (ล้าน ม ³)	ปริมาณน้ำในอ่างฯ		ปริมาณน้ำใช้การได้		ปริมาณน้ำไหลลงอ่างฯ		ปริมาณน้ำระบาย		ปริมาณน้ำ รับได้อีก (ล้าน ม ³)
		ปริมาตร (ล้าน ม ³)	%น้ำเก็บ กัก	ปริมาตร (ล้าน ม ³)	% น้ำ ใช้การ	วันนี้ (ล้าน ม ³)	เมื่อวาน (ล้าน ม ³)	วันนี้ (ล้าน ม ³)	เมื่อวาน (ล้าน ม ³)	
1. ภูมิพล (ตก)	13,462	6,906	51	3,106	32	49.84	56.10	2.00	2.00	6,556
2. สิริกิติ์(อต)	9,510	5,298	56	2,448	37	31.82	37.87	2.10	2.45	4,212
3. แม่จัดสมบูรณ์ชล(ชม)	265	223	84	211	83	2.52	5.40	4.17	4.13	42
4. แม่กวางอุดมธารา(ชม)	263	157	60	143	57	1.55	2.11	0.20	0.04	106
5. กิวลม(ลป)	106	64	61	61	59	5.90	7.84	7.67	13.27	42
6. กิวคองมา(ลป)	170	131	77	125	76	1.38	1.74	1.78	1.74	39
7. แควน้อยบำรุงแดน(พล)	939	744	79	701	78	18.59	19.87	24.19	24.19	195
8. แม่มอก(ลป)	110	66	60	50	53	0.50	0.50	0.24	0.24	44
9. ห้วยหลวง(อต)	136	70	52	63	49	0.70	1.67	0.11	0.11	66
10. น้ำอูน(สน)	520	356	68	311	65	0.82	1.19	0.44	0.21	164
11. น้ำพุง(สน)	165	80	48	72	46	0.44	0.53	0.66	0.61	85
12. จุฬารักษ์(ชย)	164	81	49	44	35	0.72	0.60	0.33	0.77	83
13. อุบลรัตน์(ชก)	2,431	1,331	55	750	41	32.31	34.27	23.00	25.00	1,100
14. ลำปาว(กส)	1,980	1,238	63	1,138	61	20.13	10.76	5.69	5.28	742
15. ลำตะคอง(นม)	314	191	61	169	58	2.67	3.46	1.30	1.30	123
16. ลำพระเพลิง(นม)	155	92	59	91	59	1.74	1.07	1.77	1.77	63
17. มูลบย(นม)	141	92	65	85	64	0.63	0.75	0.57	0.57	49
18. ลำแฉะ(นม)	275	198	72	191	71	1.38	1.31	0.98	0.98	77
19. ลำนางรอง(บร)	121	88	72	84	71	0.83	1.91	0.44	0.43	33

อ่างเก็บน้ำ	ความจุที่ รณก. (ล้าน ม ³)	ปริมาณน้ำในอ่างฯ		ปริมาณน้ำใช้การได้		ปริมาณน้ำไหลลงอ่างฯ		ปริมาณน้ำระบาย		ปริมาณน้ำ รับได้อีก (ล้าน ม ³)
		ปริมาตร (ล้าน ม ³)	% น้ำกัก	ปริมาตร (ล้าน ม ³)	% น้ำ ใช้การ	วันนี้ (ล้าน ม ³)	เมื่อวาน (ล้าน ม ³)	วันนี้ (ล้าน ม ³)	เมื่อวาน (ล้าน ม ³)	
20. สิรินคร(อบ)	1,966	1,388	71	557	49	5.03	3.12	11.39	11.85	578
21. ป่าสักชลสิทธิ์(ลบ)	960	360	38	357	37	16.27	15.76	36.34	37.22	600
22. ทับเสลา(อน)	160	91	57	74	52	0.00	0.00	0.00	0.00	69
23. กระเสียว(สพ)	299	176	59	136	52	0.73	0.38	1.31	1.71	123
24. ศรีนครินทร์(กจ)	17,745	14,145	80	3,880	52	37.57	37.21	20.02	14.97	3,600
25. วชิราลงกรณ์(กจ)	8,860	5,624	63	2,612	45	24.53	21.55	14.95	11.98	3,236
26. ขุนด่านปราการชล (นย)	224	169	75	164	75	2.59	2.92	0.06	0.10	55
27. คลองสิียด(ฉช)	420	215	51	185	48	3.53	3.48	0.06	0.01	205
28. บางพระ(ขบ)	117	94	80	82	78	1.02	0.17	0.29	0.32	23
29. หนองปลาไหล(รย)	164	136	83	123	82	2.20	0.66	0.43	0.43	28
30. ประแสร์(รย)	295	217	73	197	72	1.93	1.44	2.48	2.00	78
31. นฤปดินทรจินดา(ปจ)	295	170	57	155	55	1.89	2.70	0.06	0.00	125
32. แก่งกระจาน(พบ)	710	410	58	345	53	1.78	1.44	1.30	1.30	300
33. ปราณบุรี(ปช)	391	237	61	219	59	1.33	1.40	0.84	0.84	154
34. รัชชประภา(สฎ)	5,639	3,305	59	1,953	46	6.23	6.20	4.57	4.55	2,334
35. บางยาง(ยล)	1,454	746	51	469	40	5.88	5.95	7.99	8.07	708
รวมทั้งประเทศ	70,926	44,886	63	21,349	45	286.97	293.34	179.71	180.45	26,040
หมายเหตุ	ปริมาณน้ำที่มากกว่า ร้อยละ 80	ปริมาณน้ำที่น้อยกว่าหรือเท่ากับ ร้อยละ 30		ปริมาณน้ำที่ใช้การได้ น้อยกว่าร้อยละ 30		% น้ำกัก / ปริมาณน้ำไหลเข้าอ่างฯ / ปริมาณ น้ำระบาย สูงสุด				

อ่างเก็บน้ำขนาดใหญ่ที่ปริมาณน้ำกักอยู่ในเกณฑ์มากกว่าร้อยละ 80 ขึ้นไป จำนวน 2 อ่าง
(แม่จัดสมบูรณ์ชล และหนองปลาไหล)

อ่างเก็บน้ำขนาดใหญ่ที่ปริมาณน้ำน้อยกว่าหรือเท่ากับ ร้อยละ 30 ของความจุอ่างฯ ไม่มี

อ่างเก็บน้ำขนาดใหญ่ที่ปริมาณน้ำที่ใช้การได้อยู่ในเกณฑ์น้อยกว่าร้อยละ 30 ของความจุอ่างฯ ไม่มี

9. สถิติอุบัติเหตุทางถนน วันที่ 30 ส.ค. 65 (ข้อมูลจากบริษัทกลางคุ้มครองผู้ประสบภัยจากรถจำกัด ยังไม่รวมข้อมูล สตช. และ สธ.)

ช่วงเวลา	ผู้เสียชีวิต	ผู้บาดเจ็บ	รวม
29 ส.ค. 65	53	3,062	3,115
1 ส.ค. - 29 ส.ค. 65	1,049	74,708	75,757
1 ม.ค. 65 - 29 ส.ค. 65	9,633	597,200	606,833

จึงเรียนมาเพื่อโปรดทราบ

นายบุญธรรม เลิศสุขีเกษม
อธิบดีกรมป้องกันและบรรเทาสาธารณภัย
ผู้อำนวยการกลาง