



รายงานสถานการณ์สาธารณภัย

กรมป้องกันและบรรเทาสาธารณภัย กระทรวงมหาดไทย

ศูนย์อำนวยการบรรเทาสาธารณภัย (ส่วนปฏิบัติการ) www.nirapai.com

โทรสาร 0-2241-7450-6 สายด่วนนิรภัย 1784 Line @1784DDPM



ที่ของข่าว 496/2565

วันที่ 28 สิงหาคม 2565

(เวลา 18.00 น.)

กรมป้องกันและบรรเทาสาธารณภัยขอรายงานสถานการณ์สาธารณภัยประจำวัน ดังนี้

1. สถานการณ์สาธารณภัย

1.1 อุทกภัย

จากสถานการณ์ร่องมรสุมพาดผ่านภาคเหนือตอนบนเข้าสู่พายุโซนร้อน “หมาอ้อน” (MA-ON) บริเวณทะเลจีนใต้ตอนบน ประกอบกับมรสุมตะวันตกเฉียงใต้พัดปกคลุมทะเลอันดามัน ประเทศไทย และอ่าวไทย ลักษณะเช่นนี้ทำให้ประเทศไทยตอนบนมีฝนตกหนักบางแห่งบริเวณภาคเหนือ ภาคตะวันออกเฉียงเหนือ ภาคกลาง ภาคตะวันออก และภาคใต้ฝั่งตะวันตก และที่ผ่านมามีพายุหลายพื้นที่ที่มีปริมาณฝนตกสะสมมากกว่า 150 มม. และปริมาณน้ำในแม่น้ำสายหลัก ลำน้ำสาขามีปริมาณมากในบริเวณลุ่มน้ำป่าสัก ลุ่มน้ำชี ลุ่มน้ำมูล รวมถึงการระบายน้ำเหนือเขื่อนเจ้าพระยา 1500 - 1800 ลบ.ม./วินาที ส่งผลให้เกิดน้ำท่วมฉับพลัน น้ำป่าไหลหลาก น้ำท่วมขัง น้ำล้นตลิ่งในพื้นที่เฝ้าระวัง ระหว่างวันที่ 24 - 30 สิงหาคม 2565 ซึ่งในระหว่างวันที่ 24 - 28 สิงหาคม 2565 มีสถานการณ์อุทกภัยในพื้นที่ 24 จ. (เชียงราย แม่ฮ่องสอน ลำปาง ลำพูน พิษณุโลก ตาก เพชรบูรณ์ อุบลราชธานี อุดรธานี บุรีรัมย์ ขอนแก่น มหาสารคาม นครราชสีมา เลย จันทบุรี สระแก้ว นครนายก พระนครศรีอยุธยา อ่างทอง เพชรบุรี ระยอง ปราจีนบุรี กระบี่ ภูเก็ต) 56 อ. 179 ต. 672 ม. บ้านเรือนประชาชนได้รับผลกระทบ 20,842 ครัวเรือน มีผู้เสียชีวิต 1 ราย (เชียงราย นายบุญส่ง หล้าบัววงศ์ อายุ 53 ปี สาเหตุพลัดตกน้ำ อ.เมืองฯ) ยังคงมีสถานการณ์ในพื้นที่ 15 จ. (ลำปาง ลำพูน พิษณุโลก ตาก อุบลราชธานี อุดรธานี บุรีรัมย์ ขอนแก่น มหาสารคาม นครราชสีมา ปราจีนบุรี ระยอง นครนายก พระนครศรีอยุธยา อ่างทอง) 29 อ. 117 ต. 439 ม. ดังนี้

จังหวัด	วันเกิดเหตุ	ผลกระทบ			รายชื่ออำเภอ	ความเสียหาย			สถานการณ์ปัจจุบัน
		อำเภอ	ตำบล	หมู่บ้าน		ครัวเรือน	เสียชีวิต	สูญหาย	
ภาคเหนือ รวม 4 จังหวัด 4 อ. 6 ต. 18 ม. บ้านเรือนประชาชนได้รับผลกระทบ 78 ครัวเรือน									
1. ลำปาง	26. ส.ค. 65	1	3	8	แม่พริก	-	-	-	ปัจจุบันสถานการณ์ คลี่คลาย
2. ลำพูน	27 ส.ค. 65	1	1	1	อ.งะ	12	-	-	ปัจจุบันสถานการณ์ คลี่คลาย

จังหวัด	วันเกิดเหตุ	ผลกระทบ			รายชื่ออำเภอ	ความเสียหาย			สถานการณ์ปัจจุบัน
		อำเภอ	ตำบล	หมู่บ้าน		ครัวเรือน	เสียชีวิต	สูญหาย	
3. พิษณุโลก	28 ส.ค. 65	1	1	1	วัดโบสถ์	8	-	-	ปัจจุบันสถานการณ์ คลี่คลาย
4. ตาก	28 ส.ค. 65	1	1	8	สามเงา	58	-	-	ปัจจุบันระดับน้ำทรงตัว
ภาคตะวันออกเฉียงเหนือ รวม 6 จังหวัด 9 อ. 15 ต. 36 ม. บ้านเรือนประชาชนได้รับผลกระทบ 189 ครัวเรือน									
5. อุบลราชธานี	17 ส.ค. 65	1	1	8	เมืองฯ	72	-	-	ปัจจุบันระดับน้ำทรงตัว
6. อุดรธานี	26 ส.ค. 65	1	1	1	พิบูลย์รักษ์	-	-	-	ปัจจุบันสถานการณ์ คลี่คลาย
7. บุรีรัมย์	25 ส.ค. 65	1	1	1	บ้านใหม่ไชยพจน์	103	-	-	ปัจจุบันสถานการณ์ คลี่คลาย
8. ขอนแก่น	25 ส.ค. 65	1	1	1	พล	1	-	-	ปัจจุบันสถานการณ์ คลี่คลาย
9. มหาสารคาม	25 ส.ค. 65	4	10	24	เมืองฯ โกสุมพิสัย พยัคฆภูมิพิสัย เชียงยืน	-	-	-	ปัจจุบันระดับน้ำลดลง
10. นครราชสีมา	26 ส.ค. 65	1	1	1	ชุมพวง	13	-	-	ปัจจุบันระดับน้ำลดลง
ภาคตะวันออก รวม 2 จังหวัด 3 อ. 6 ต. 19 ม. บ้านเรือนประชาชนได้รับผลกระทบ 464 ครัวเรือน									
11. ปราจีนบุรี	28 ส.ค. 65	1	4	17	ศรีมหาโพธิ์	464	-	-	ปัจจุบันระดับน้ำลดลง
12. ระยอง	27 ส.ค. 65	2	2	2	เมืองฯ บ้านค่าย	-	-	-	ปัจจุบันสถานการณ์ คลี่คลาย
ภาคกลาง รวม 3 จังหวัด 13 อ. 90 ต. 366 ม. บ้านเรือนประชาชนได้รับผลกระทบ 11,111 ครัวเรือน									
13. นครนายก	26 ส.ค. 65	4	11	20	เมืองฯ บ้านนา ปากพลี องครักษ์	494	-	-	ปัจจุบันระดับน้ำลดลง
14. พระนครศรีอยุธยา	13-26 ส.ค. 65	8	78	345	เสนา ผักไห่ บางบาล บางไทร บางปะหัน พระนครศรีอยุธยา บางปะอิน ท่าเรือ	10,530	-	-	ปัจจุบันระดับน้ำเพิ่มขึ้น
15. อ่างทอง	21 ส.ค. 65	1	1	1	วิเศษชัยชาญ	87	-	-	ปัจจุบันระดับน้ำทรงตัว

1) จ.ตาก วันที่ 28 ส.ค. 65 เวลา 14.30 น. เกิดฝนตกหนักน้ำท่วมขังในพื้นที่ ต.ยกกระบัตร อ.สามเงา ประชาชนได้รับผลกระทบ 58 ครัวเรือน ไม่มีผู้บาดเจ็บและเสียชีวิต โดย สนง.ปภ.จ. อำเภอ อปท. จิตอาสา อส. อปพร. อาสาสมัคร มูลนิธิ เข้าสำรวจความเสียหายและให้การช่วยเหลือแล้ว **ปัจจุบันระดับน้ำทรงตัว**



2) จ.ปราจีนบุรี วันที่ 28 ส.ค. 65 เวลา 06.00 น. เกิดฝนตกหนักน้ำท่วมขังในพื้นที่ ต.บ้านทาม ต.ศรีมหาโพธิ ต.สัมพันธ์ ต.บางกุ้ง อ.ศรีมหาโพธิ ประชาชนได้รับผลกระทบ 464 ครัวเรือน ไม่มีผู้บาดเจ็บและเสียชีวิต โดย สนง.ปภ.จ. อำเภอบพท. จิตอาสา อส. อปพร. อาสาสมัคร มูลนิธิ เข้าสำรวจความเสียหายและให้การช่วยเหลือแล้ว **ปัจจุบันระดับน้ำลดลง**



3) จ.พิษณุโลก วันที่ 28 ส.ค. 65 เวลา 06.00 น. เกิดฝนตกหนักทำให้น้ำในแม่น้ำแควน้อยกักเซาะถนนขาด น้ำล้นทะลักเข้าบึงสวนป่าน ต.ท่างาม อ.วัดโบสถ์ ประชาชนได้รับผลกระทบ 8 ครัวเรือน ไม่มีผู้บาดเจ็บและเสียชีวิต โดย สนง.ปภ.จ. อำเภอบพท. จิตอาสา อส. อปพร. อาสาสมัคร มูลนิธิ เข้าสำรวจความเสียหายและให้การช่วยเหลือแล้ว **ปัจจุบันสถานการณ์คลี่คลาย**



4) จ.ระยอง วันที่ 27 ส.ค. 65 เวลา 17.00 น. เกิดฝนตกหนักน้ำป่าไหลหลากเข้าท่วมในพื้นที่ ต.ทับมา อ.เมืองฯ ต.บ้านค่าย อ.บ้านค่าย ความเสียหายอยู่ระหว่างสำรวจ ไม่มีผู้บาดเจ็บและเสียชีวิต โดย สนง.ปภ.จ. อำเภอบพท. จิตอาสา อส. อปพร. อาสาสมัคร มูลนิธิ เข้าสำรวจความเสียหายและให้การช่วยเหลือแล้ว **ปัจจุบันสถานการณ์คลี่คลาย**



5) จ.นครนายก วันที่ 26 ส.ค. 65 เวลา 19.00 น. เกิดฝนตกหนักน้ำไหลหลากเข้าท่วมในพื้นที่ ต.เขาพระ ต.ท่าทราย ต.ท่าช้าง ต.สาริกา ต.ศรีนาวา **อ.เมืองฯ** ต.ป่าชะ ต.บ้านนา ต.ศรีกะอาง **อ.บ้านนา** ต.ท่าเรือ **อ.ปากพลี** **ต.ทรายมูล อ.องครักษ์** **ประชาชนได้รับผลกระทบ 494 ครัวเรือน** ไม่มีผู้บาดเจ็บและเสียชีวิต โดย สนง.ปภ.จ. อำเภอบพท. จิตอาสา อส. อปพร. อาสาสมัคร มูลนิธิ เข้าสำรวจความเสียหายและให้การช่วยเหลือแล้ว **ปัจจุบันระดับน้ำลดลง**



6) จ.พระนครศรีอยุธยา วันที่ 13 - 26 ส.ค. 65 จ.พระนครศรีอยุธยา เกิดน้ำล้นตลิ่งจากการระบายน้ำเขื่อนเจ้าพระยาในพื้นที่ 8 อ. 78 ต. 345 ม. ได้แก่ ต.หัวเวียง ต.บ้านกระทุ่ม ต.บ้านโพธิ์ ต.บ้านแพน ต.รางจรเข้ ต.เสนา ต.บางนมโค **อ.เสนา** ต.บ้านใหญ่ ต.ท่าดินแดง ต.ผักไห่ ต.ลาดชิด ต.ตาลาน ต.อมฤต ต.หน้าโคก ต.กุฎี ต.ลาดน้ำเค็ม ต.โคกช้าง ต.บ้านแค **อ.ผักไห่** ต.วัดตะกุก ต.บ้านคลัง ต.ทางช้าง ต.น้ำเต้า ต.บ้านกุ่ม ต.บางหัก ต.บางหลวง ต.บางหลวงโดด ต.กบเจา ต.บางชะนี ต.ไทรน้อย ต.มหาพราหมณ์ **ต.พระขาว** **อ.บางบาล** ต.บางยี่โท ต.สนามไชย ต.บ้านเกาะ ต.บ้านกลิ้ง ต.บ้านแปง ต.หน้าไม้ ต.โคกช้าง ต.ราชคราม ต.แคตก ต.แคออก ต.บ้านม้ายต.เซียงรากน้อย ต.โพธิ์แดง ต.ช้างน้อย ต.ช้างเหล็ก ต.ห่อหมก ต.บางพลี ต.ไม้ตรา ต.ช้างใหญ่ **อ.บางไทร** ต.ตาลเอน ต.บ้านขล้อ **อ.บางปะหัน** ต.บ้านใหม่ ต.สำเภากลุ่ม ต.หันตรา ต.บ้านรุนต.เกาะเรียน ต.คลองตะเคียน ต.ภูเขาทอง ต.สวนพลู ต.คลองสระบัว ต.ลุมพลี ต.บ้านป้อม ต.ปากกราน **อ.พระนครศรีอยุธยา** ต.บ้านโพ ต.ขนอนหลวง ต.คลองจิก ต.บ้านแปง ต.บ้านหว่า ต.บางประแดง ต.ตลาดเกรียบ ต.เกาะเกิด ต.บ้านเลน ต.บ้านพลับ ต.วัดยม ต.บางกระสั้น **อ.บางปะอิน** ต.ท่าหลวง **ต.ศาลาลอย** **อ.ท่าเรือ** **บ้านเรือนประชาชนได้รับผลกระทบ 10,339 ครัวเรือน** ไม่มีผู้ได้รับบาดเจ็บและเสียชีวิต โดย ศูนย์ ปภ.เขต 2 สุพรรณบุรี สนง.ปภ.จ. อำเภอบพท. หน่วยทหาร จิตอาสา อปพร. อาสาสมัคร มูลนิธิและหน่วยงานที่เกี่ยวข้องสนับสนุนเครื่องจักรกลสาธารณภัย เร่งการระบายน้ำออกจากพื้นที่ พร้อมเข้าสำรวจความเสียหายและให้การช่วยเหลือเบื้องต้น **ปัจจุบันระดับน้ำเพิ่มขึ้น**



1.2 อุบัติเหตุ

1) จ.เชียงใหม่ วันที่ 28 ส.ค. 65 เวลา 06.00 น. เกิดอุบัติเหตุรถจักรยานยนต์ชนรถบัสโดยสาร ถนนไชยปราการ-ฝาง กม.135 ต.แม่ข่า **อ.ฝาง** ส่งผลให้มีผู้เสียชีวิต 3 ราย (หญิง 3 ราย) มีผู้ได้รับบาดเจ็บ 1 ราย โดย สนง.ปภ.จ. หน่วยบริการการแพทย์ฉุกเฉิน จนท.ตร. อำเภอบพท. อปพร. อาสาสมัคร มูลนิธิ เข้าให้การช่วยเหลือนำผู้บาดเจ็บส่ง รพ.ฝาง สาเหตุอยู่ระหว่างการสอบสวนของเจ้าหน้าที่



2) จ.กาญจนบุรี วันที่ 28 ส.ค. 65 เวลา 04.08 น. เกิดอุบัติเหตุรถแก๊งเสียหลักพลิกคว่ำ บนถนนสาย 323 สังกะสี-ด่านเจดีย์สามองค์ ม.3 ต.หนองลู อ.สังขละบุรี ส่งผลให้มีผู้เสียชีวิต 4 ราย (ชาย 3 ราย หญิง 1 ราย) มีผู้ได้รับบาดเจ็บ 9 ราย โดย สนง.ปภ.จ. หน่วยบริการการแพทย์ฉุกเฉิน จนท.ตร. อำเภอบพ. อบพร. อาสาสมัครมูลนิธิ เข้าให้การช่วยเหลือนำผู้บาดเจ็บส่ง รพ.สังขละบุรี สาเหตุอยู่ระหว่างการสอบสวนของเจ้าหน้าที่



1.3 แผ่นดินไหว

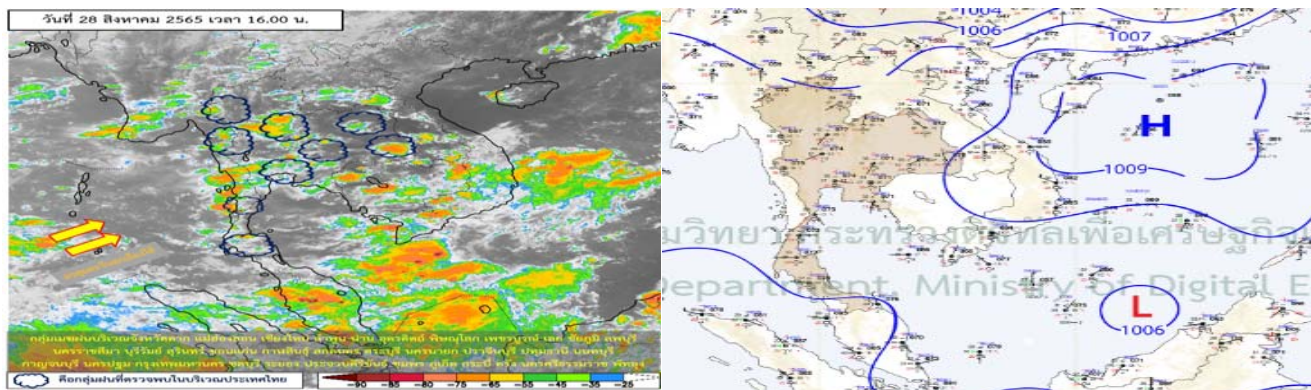
ประเทศเมียนมา วันที่ 28 ส.ค. 65 เวลา 12.27 น. เกิดแผ่นดินไหวบนบก ขนาด 3.0 ความลึก 1 กม. ที่ละติจูด 19.73 องศาเหนือ ลองจิจูด 97.64 องศาตะวันออก ทางทิศตะวันตกเฉียงเหนือของ อ.เมืองฯ จ.แม่ฮ่องสอน ประมาณ 59 กม. ไม่ส่งผลกระทบต่อประเทศไทย



2. การคาดการณ์ลักษณะอากาศ

พยากรณ์อากาศกรมอุตุนิยมวิทยา ประจำวันที่ 28 ส.ค. 65 เวลา 17.00 น.

พยากรณ์อากาศ 24 ชั่วโมง ลมใต้และลมตะวันออกเฉียงใต้พัดนำความชื้นจากทะเลจีนใต้และอ่าวไทยเข้ามาปกคลุมบริเวณภาคตะวันออกเฉียงเหนือ ภาคกลางตอนล่าง รวมทั้งกรุงเทพมหานครและปริมณฑล และภาคตะวันออก ประกอบกับมรสุมตะวันตกเฉียงใต้กำลังอ่อนพัดปกคลุมทะเลอันดามัน ประเทศไทย และอ่าวไทย ลักษณะเช่นนี้ทำให้ประเทศไทยยังคงมีฝนฟ้าคะนองเกิดขึ้นได้ และมีฝนตกหนักบางแห่งบริเวณภาคตะวันออกเฉียงเหนือ และภาคใต้ตอนล่าง ขอให้ประชาชนในบริเวณดังกล่าวระวังอันตรายจากฝนตกหนักที่อาจจะเกิดขึ้นในระยะนี้ไว้ด้วย



3. ข้อมูลปริมาณฝนสูงสุดรายภาค เวลา 13.00 น. วันที่ 27 ส.ค. 65 ถึง เวลา 13.00 น. วันที่ 28 ส.ค. 65 (ข้อมูลกรมอุตุนิยมวิทยา)

ภาค	จังหวัด	สถานีวัด	อำเภอ/เขต	ปริมาณฝน
เหนือ	ตาก	ดอยมูเซอ	เมืองฯ	90.3 มม.
ตะวันออกเฉียงเหนือ	เลย	-	เมืองฯ	20.0 มม.
กลาง	กาญจนบุรี	-	ทองผาภูมิ	6.8 มม.
ตะวันออก	สระแก้ว	-	อรัญประเทศ	28.5 มม.
ใต้ฝั่งตะวันออก	พัทลุง	-	เมืองฯ	73.1 มม.
ใต้ฝั่งตะวันตก	ภูเก็ต	ท่าอากาศยานภูเก็ต	ถลาง	34.5 มม.
กรุงเทพฯและปริมณฑล	กรุงเทพมหานคร	กรมอุตฯ	บางนา	8.7 มม.
เกณฑ์ปริมาณน้ำฝน	0.1-10 มม.= ฝนเล็กน้อย	10.1-35.0 มม.= ฝนปานกลาง	35.1-90.0 มม. = ฝนหนัก	มากกว่า 90.0 มม. = ฝนหนักมาก

4. ข้อมูลอุณหภูมิรายภาค (กรมอุตุนิยมวิทยา ณ วันที่ 28 ส.ค. 65)

ภาค	อุณหภูมิ ต่ำสุด (°C)	จังหวัด	อุณหภูมิ สูงสุด (°C)	จังหวัด
เหนือ	21.6	ตาก	34.0	ตาก เพชรบูรณ์
ตะวันออกเฉียงเหนือ	22.2	นครราชสีมา	35.6	ชัยภูมิ
กลาง	24.0	ลพบุรี	34.9	ลพบุรี
ตะวันออก	23.8	ฉะเชิงเทรา	34.0	ปราจีนบุรี
ใต้	22.8	สงขลา	34.6	สงขลา
กรุงเทพมหานคร/ปริมณฑล	24.5	สมุทรปราการ	34.0	กรุงเทพมหานคร

*** อุณหภูมียอดดอยต่ำสุด 11.3 องศาเซลเซียส (ยอดดอยอินทนนท์ อ.จอมทอง จ.เชียงใหม่)

5. พื้นที่เฝ้าระวังและเตรียมพร้อมรับสถานการณ์

5.1 กองอำนวยการป้องกันและบรรเทาสาธารณภัยกลาง (กอปภ.ก.) ด่วนที่สุด ที่ มท (กปภก) 0610/ว 177,178 ลงวันที่ 24 สิงหาคม 2565 ได้รับแจ้งจากกรมชลประทานว่า ในช่วงวันที่ 15 - 21 สิงหาคม 2565 ที่ผ่านมามีฝนตกหนักในพื้นที่ต้นน้ำของแม่น้ำป่าสักอย่างต่อเนื่อง ส่งผลให้ระดับน้ำเพิ่มสูงขึ้น ซึ่งปริมาณน้ำดังกล่าวจะไหลเข้าเขื่อนป่าสักชลสิทธิ์ และจากการคาดการณ์ปริมาณฝน ในช่วงวันที่ 24 - 30 สิงหาคม 2565 คาดว่าจะมีปริมาณน้ำท่าไหลลงเขื่อนป่าสักชลสิทธิ์ รวมจำนวน 133.26 ล้านลูกบาศก์เมตร ทำให้ปริมาตรน้ำในเขื่อนป่าสักชลสิทธิ์จะมีจำนวน 355 ล้านลูกบาศก์เมตร ซึ่งสูงกว่าเกณฑ์ปฏิบัติการอ่างเก็บน้ำ และเพื่อเป็นการควบคุมระดับน้ำและปริมาณน้ำให้อยู่ในเกณฑ์ที่เหมาะสมสำหรับการรองรับน้ำเหนือในช่วงถัดไป กรมชลประทานจะเพิ่มการระบายน้ำของเขื่อนป่าสักชลสิทธิ์ จากอัตราวันละ 34.56 ล้านลูกบาศก์เมตรต่อวัน เป็น 43.20 ล้านลูกบาศก์เมตรต่อวัน

หรือประมาณ 500 ลูกบาศก์เมตรต่อวินาที โดยจะทยอยเพิ่มขึ้นเป็นลำดับ ตั้งแต่วันที่ 27 สิงหาคม 2565 เป็นต้นไป เมื่อน้ำจำนวนนี้ไหลลงไปรวมกับปริมาณน้ำจากคลองชัยนาท – ป่าสักแล้ว จะควบคุมปริมาณน้ำไหลผ่านเขื่อนพระรามหกในอัตราไม่เกิน 600 ลูกบาศก์เมตรต่อวินาที จะส่งผลให้พื้นที่ริมแม่น้ำป่าสัก ตั้งแต่ท้ายเขื่อนพระรามหก อำเภอท่าเรือ จังหวัดพระนครศรีอยุธยา จนถึงจุดบรรจบแม่น้ำเจ้าพระยา อำเภอพระนครศรีอยุธยา จังหวัดพระนครศรีอยุธยา ระดับน้ำจะเพิ่มสูงขึ้นจากปัจจุบันประมาณ 1.00 – 1.50 เมตร เมื่อรวมปริมาณน้ำในแม่น้ำเจ้าพระยาจะส่งผลให้ระดับน้ำที่ไหลผ่านพื้นที่จังหวัดพระนครศรีอยุธยา ปทุมธานี และนนทบุรี เพิ่มสูงขึ้น ทั้งนี้ ตั้งแต่วันที่ 27 สิงหาคม 2565 เป็นต้นไป

เพื่อเป็นการเตรียมพร้อมป้องกัน รับมือ และลดผลกระทบจากสถานการณ์ดังกล่าวข้างต้น จึงให้กรุงเทพมหานคร และจังหวัดลพบุรี สระบุรี พระนครศรีอยุธยา ปทุมธานี นนทบุรี ประชาสัมพันธ์แจ้งเตือนหน่วยงานที่เกี่ยวข้อง ภาคเอกชนที่ประกอบกิจการในแม่น้ำ เช่น งานก่อสร้างเขื่อนป้องกันตลิ่ง ร้านอาหาร เป็นต้น รวมทั้งประชาชนที่อาศัยอยู่ในพื้นที่ริมสองฝั่งแม่น้ำให้เฝ้าระวังและติดตามสถานการณ์อย่างใกล้ชิด รายละเอียดตามหนังสือกรมชลประทาน ด่วนที่สุด ที่ กช 0328/ว 6873 ลงวันที่ 24 สิงหาคม 2565

5.2 กองอำนวยการป้องกันและบรรเทาสาธารณภัยกลาง (กอปภ.ก.) ด่วนที่สุด ที่ มท (กปภก) 0610/ว 176 ลงวันที่ 23 สิงหาคม 2565 แจ้งว่ากองอำนวยการน้ำแห่งชาติ (กอนช.) ได้ติดตามสถานการณ์น้ำพบว่าฝนมตกหนักบริเวณลุ่มน้ำชีในช่วงวันที่ 19-22 สิงหาคม 2565 และได้ประเมินสถานการณ์น้ำในลำน้ำมีแนวโน้มเพิ่มขึ้น และจะมีระดับน้ำล้นตลิ่งเข้าท่วมขังในพื้นที่ลุ่มต่ำเกษตรกรรม พื้นที่ลุ่มต่ำริมลำน้ำและพื้นที่ชุมชน ประมาณ 0.30–1.50 เมตร โดยมีพื้นที่เฝ้าระวังสถานการณ์น้ำหลาก และน้ำท่วมฉับพลัน ระหว่างวันที่ 26-31 สิงหาคม 2565 ดังนี้

จังหวัดมหาสารคาม (อำเภอกันทรวิชัย เมืองฯ) **กาฬสินธุ์** (อำเภอกมลาไสย กุฉินารายณ์ ฆ้องชัย ร่องคำ) **ร้อยเอ็ด** (อำเภอจังหาร เขียงขวัญ ท่งเขาลวง ธวัชบุรี พนมไพร โพนชัย โพนทอง เมยวดี เสลภูมิ อาจสามารถ) **ยโสธร** (อำเภอค้อวัง คำเขื่อนแก้ว มหาชนะชัย เมืองฯ) **ศรีสะเกษ** (อำเภอกันทรารมย์ ยางชุมน้อย) และ **อุบลราชธานี** (อำเภอเขื่องใน เมืองฯ)

จึงให้จังหวัดติดตามสถานการณ์และแจ้งเตือนประชาชนที่อยู่ในพื้นที่เสี่ยงภัยทราบล่วงหน้า ทั้งนี้ หากมีแนวโน้มจะเกิดสถานการณ์รุนแรงในพื้นที่ ให้ถือปฏิบัติตามข้อสั่งการและมาตรการตามหนังสือกองบัญชาการป้องกันและบรรเทาสาธารณภัยแห่งชาติ ด่วนที่สุด ที่ มท (กปภก) 0624/ว 007 ลงวันที่ 6 พฤษภาคม 2565 และประกาศกองอำนวยการน้ำแห่งชาติ ฉบับที่ 33/2565 ลงวันที่ 23 สิงหาคม 2565

5.3 กองอำนวยการป้องกันและบรรเทาสาธารณภัยกลาง (กอปภ.ก.) ด่วนที่สุด ที่ มท (กปภก) 0610/ว 173,174 ลงวันที่ 22 สิงหาคม 2565 แจ้งว่ากองอำนวยการน้ำแห่งชาติ (กอนช.) ได้คาดการณ์สถานการณ์น้ำทะเลหนุนสูงบริเวณแม่น้ำเจ้าพระยา พบว่าสภาวะระดับน้ำ บริเวณป้อมพระจุลจอมเกล้า จังหวัดสมุทรปราการ และพื้นที่ใกล้เคียงในช่วงวันที่ 24-29 สิงหาคม 2565 เวลาประมาณ 17.00 - 20.30 น. เป็นช่วงที่น้ำทะเลหนุนสูง ประกอบกับมีฝนตกบริเวณพื้นที่ลุ่มน้ำเจ้าพระยาตอนบน และลุ่มน้ำเจ้าพระยาฝั่งตะวันออก จะทำให้มีน้ำไหลผ่านเขื่อนเจ้าพระยาในเกณฑ์ 1,500-1,800 ลูกบาศก์เมตรต่อวินาที และเขื่อนพระรามหกมีน้ำไหลผ่านในเกณฑ์ 400-500 ลูกบาศก์เมตรต่อวินาที ส่งผลให้ระดับน้ำในแม่น้ำเจ้าพระยาตอนล่างเพิ่มสูงขึ้น ระดับน้ำคาดการณ์มีความสูงประมาณ 1.90-2.20 เมตรจากระดับทะเลปานกลาง อาจส่งผลกระทบต่อบริเวณพื้นที่ชุมชนนอกแนวคันกั้นน้ำ และแนวเขื่อนชั่วคราวบริเวณที่ไม่มีแนวป้องกันน้ำถาวร (แนวฟันหลอ) โดยให้จังหวัดนนทบุรีและสมุทรปราการ เฝ้าระวังสถานการณ์ระหว่างวันที่ 24-29 สิงหาคม 2565

จึงให้กรุงเทพมหานคร และจังหวัดนนทบุรี จังหวัดสมุทรปราการ ติดตามสถานการณ์ประชาสัมพันธ์และแจ้งเตือนประชาชนที่อาศัยอยู่ในพื้นที่ริมฝั่งแม่น้ำ และแจ้งหน่วยงานที่เกี่ยวข้อง ภาคเอกชนที่ประกอบกิจการในแม่น้ำเช่น งานก่อสร้างเขื่อนป้องกันตลิ่ง แพร้านอาหาร ท่าเทียบเรือโดยสารสาธารณะ เป็นต้น เตรียมความพร้อมในการปฏิบัติตามประกาศกองอำนวยการน้ำแห่งชาติ ฉบับที่ 32/2565 ลงวันที่ 22 สิงหาคม 2565

ตารางระดับน้ำในแม่น้ำเจ้าพระยา สูงสุด - ต่ำสุด (จุดวัดกองบัญชาการกองทัพเรือ กรุงเทพมหานคร)

ว/ด/ป	สูงสุด (เมตร)	เวลา	ต่ำสุด (เมตร)	เวลา
23 ส.ค. 65	1.43	19.58 น.	0.06	10.07 น.
24 ส.ค. 65	1.46	20.01 น.	0.09	11.17 น.
25 ส.ค. 65	1.55	20.19 น.	0.20	12.28 น.
26 ส.ค. 65	1.65	20.41 น.	0.28	13.23 น.
27 ส.ค. 65	1.69	21.01 น.	0.28	14.06 น.
28 ส.ค. 65	1.87	21.21 น.	0.06	14.43 น.
29 ส.ค. 65	1.78	21.39 น.	0.23	15.13 น.

หมายเหตุ สูงสุด - ต่ำสุด เทียบจากระดับน้ำทะเลปานกลาง

6. ข้อสั่งการรัฐมนตรีว่าการกระทรวงมหาดไทย/ผู้บัญชาการป้องกันและบรรเทาสาธารณภัยแห่งชาติ

รัฐมนตรีว่าการกระทรวงมหาดไทยในฐานะผู้บัญชาการป้องกันและบรรเทาสาธารณภัยแห่งชาติ ได้มีข้อสั่งการเมื่อวันที่ 6 พ.ค. 65 สั่งการให้กองอำนวยการป้องกันและบรรเทาสาธารณภัยจังหวัดเตรียมพร้อมรับสถานการณ์อุทกภัยในช่วงฤดูฝน ปี 2565 ดังนี้

ด้วยกรมอุตุนิยมวิทยาได้คาดการณ์ลักษณะอากาศช่วงฤดูฝนของประเทศไทย ปี 2565 ว่าฤดูฝนของประเทศไทยปีนี้ จะเริ่มต้นประมาณกลางเดือนพฤษภาคม และจะสิ้นสุดประมาณกลางเดือนตุลาคม โดยในช่วงเดือนสิงหาคมและกันยายน จะเป็นช่วงที่มีฝนตกชุกหนาแน่น และมีโอกาสสูงที่จะมีพายุหมุนเขตร้อนเคลื่อนผ่านประเทศไทยบริเวณภาคตะวันออกเฉียงเหนือ และภาคเหนือ ซึ่งจะส่งผลให้มีฝนตกหนักถึงหนักมากอาจก่อให้เกิดสภาวะน้ำท่วมฉับพลัน น้ำป่าไหลหลาก รวมทั้งน้ำล้นตลิ่งได้ในบางพื้นที่

เพื่อให้การเตรียมรับสถานการณ์อุทกภัยในช่วงฤดูฝนปี 2565 เป็นไปอย่างมีประสิทธิภาพจึงให้กองอำนวยการป้องกันและบรรเทาสาธารณภัยจังหวัดดำเนินการ ดังนี้

1. การเตรียมความพร้อม

1.1 การเฝ้าระวังและติดตามสถานการณ์อุทกภัย ให้จัดตั้งคณะทำงานติดตามสถานการณ์ โดยมีหน่วยงานที่เกี่ยวข้องตามแผนเผชิญเหตุอุทกภัย ทำหน้าที่ติดตาม วิเคราะห์ข้อมูลสภาพอากาศ สถานการณ์น้ำ และประเมินสถานการณ์ที่อาจส่งผลให้เกิดสาธารณภัยในช่วงฤดูฝน เสนอต่อผู้อำนวยการจังหวัดในการเตรียมการเผชิญเหตุได้อย่างเหมาะสมกับสถานการณ์และสภาพพื้นที่

1.2 การจัดทำแผนเผชิญเหตุอุทกภัย ให้ทบทวนและปรับปรุงแผนเผชิญเหตุอุทกภัยของจังหวัด โดยให้ความสำคัญกับการจัดทำรายละเอียดในประเด็นสำคัญ อาทิ ข้อมูลพื้นที่เสี่ยงอุทกภัยดินถล่มในระดับหมู่บ้าน/ชุมชน รายการเครื่องมือ วัสดุ อุปกรณ์ เครื่องจักรกลสาธารณภัยของหน่วยงานต่างๆ การกำหนดจุด/พื้นที่ปลอดภัยประจำหมู่บ้าน/ชุมชน แผนรองรับการอพยพประชาชน และสถานที่จัดตั้งศูนย์พักพิงชั่วคราว การกำหนดบทบาทภารกิจหน่วยงานให้เหมาะสมกับโครงสร้างศูนย์บัญชาการเหตุการณ์จังหวัด ตามระบบบัญชาการเหตุการณ์ ช่องทางการสื่อสาร พื้นที่รับผิดชอบ และกำหนดตัวบุคคลหรือหน่วยงานที่เหมาะสมรับผิดชอบภารกิจให้ชัดเจน พร้อมทั้งกำหนดให้มีการซักซ้อมแนวทางการปฏิบัติตามแผนเผชิญเหตุอุทกภัยร่วมกับหน่วยงานที่เกี่ยวข้อง เพื่อสร้างความเข้าใจถึงกลไกการปฏิบัติงานร่วมกัน เมื่อเกิดสถานการณ์อุทกภัย

1.3 การระบายน้ำและการเพิ่มพื้นที่รองรับน้ำ ให้มอบหมายกองอำนาจการป้องกันและบรรเทาสาธารณภัยในแต่ละระดับ วางแผนการติดตั้งเครื่องจักรกลสาธารณภัยในพื้นที่เสี่ยงอุทกภัยไว้เป็นการล่วงหน้าอย่างเป็นระบบ โดยเฉพาะพื้นที่เสี่ยงในเขตชุมชน พื้นที่สำคัญทางเศรษฐกิจ และเส้นทางคมนาคมที่มักเกิดอุทกภัยเป็นประจำ ให้เร่งทำการขุดลอกท่อระบายน้ำ คูคลอง ทำความสะอาดร่องน้ำ สำหรับคู คลอง แหล่งน้ำต่างๆ ให้กำจัดวัชพืชขยะสิ่งกีดขวางทางน้ำ เพื่อใช้รองรับน้ำฝน รวมถึงน้ำจากท่อระบายน้ำได้อย่างเต็มประสิทธิภาพ พร้อมทั้งให้วางแผนการลำเลียงน้ำที่มีการระบายในช่วงน้ำมากไปยังพื้นที่รองรับน้ำต่างๆ ที่มีน้ำน้อย อาทิ การเปิดทางน้ำการสูบส่งน้ำไปยังแหล่งน้ำสาธารณะ เป็นต้น เพื่อกักเก็บน้ำไว้ใช้กรณีเกิดสถานการณ์ฝนทิ้งช่วง

1.4 การตรวจสอบความมั่นคงแข็งแรงสถานที่ใช้กักเก็บน้ำกั้นน้ำ อาทิ อ่างเก็บน้ำ พังกั้นน้ำ ให้มอบหมายหน่วยงานรับผิดชอบทำการสำรวจ ตรวจสอบ และปรับปรุงให้เกิดความมั่นคงแข็งแรง ตามหลักวิศวกรรมเพื่อรองรับกรณีฝนตกหนัก หรือน้ำไหลเข้า/ผ่านในปริมาณมาก รวมทั้งสร้างความมั่นใจให้กับประชาชนในพื้นที่

1.5 การแจ้งเตือนภัย เมื่อมีแนวโน้มการเกิดสถานการณ์อุทกภัย วาตภัย และดินถล่มให้แจ้งเตือนไปยังกองอำนาจการป้องกันและบรรเทาสาธารณภัยในแต่ละระดับ เพื่อเตรียมการให้ความช่วยเหลือตามแผนเผชิญเหตุอุทกภัย และให้แจ้งเตือนประชาชนทราบถึงสถานการณ์ในช่องทางต่างๆ เพื่อสร้างการรับรู้ถึงแนวทางการปฏิบัติตนให้เกิดความปลอดภัย ช่องทางการแจ้งข้อมูล และการขอรับความช่วยเหลือจากภาครัฐ

2. การเผชิญเหตุ

เมื่อเกิดหรือคาดว่าจะเกิดสถานการณ์อุทกภัย วาตภัย และดินถล่ม ให้ดำเนินการตามแนวทาง ดังนี้

2.1 จัดตั้งศูนย์บัญชาการเหตุการณ์จังหวัด อำเภอ และศูนย์ปฏิบัติการฉุกเฉินท้องถิ่นเพื่อเป็นศูนย์ควบคุมสั่งการ และอำนาจการหลักในการระดมสรรพกำลังตลอดจนการประสานการปฏิบัติระหว่างหน่วยงานต่างๆ ทั้งฝ่ายพลเรือน หน่วยทหาร องค์กรปกครองส่วนท้องถิ่น และองค์กรสาธารณกุศล

2.2 พื้นที่ที่เมื่อฝนตกหนัก มักเกิดน้ำท่วมขังสร้างความเสียหายต่อทรัพย์สินของประชาชน ให้มอบหมายฝ่ายปกครอง กำนัน ผู้ใหญ่บ้าน ผู้นำชุมชน อาสาสมัครป้องกันภัยฝ่ายพลเรือน ตลอดจนเชิญชวนประชาชนจิตอาสา ร่วมเฝ้าระวัง และร่วมกันกำจัดสิ่งกีดขวางทางน้ำ พร้อมทั้งบูรณาการหน่วยงานฝ่ายพลเรือน หน่วยทหาร ตลอดจนภาคเอกชน ในการใช้เครื่องจักรกลสาธารณภัยเปิดทางน้ำ หรือสูบน้ำระบายออกจากพื้นที่

2.3 จัดชุดปฏิบัติการให้ความช่วยเหลือประชาชนแต่ละด้านให้ครอบคลุม อาทิ ด้านการดำรงชีพ ให้จัดตั้งโรงครัวพระราชทาน การให้ความช่วยเหลือด้านอาหาร น้ำดื่ม การรักษาพยาบาล แก่ประชาชนที่ประสบภัยตามวงรอบอย่างต่อเนื่อง ด้านที่อยู่อาศัยให้บูรณาการหน่วยงาน ทั้งฝ่ายพลเรือน หน่วยทหาร อาสาสมัครประชาชนจิตอาสาและองค์กรปกครองส่วนท้องถิ่น เพื่อเร่งซ่อมแซมบ้านเรือนประชาชนโดยเร็ว และกรณีเส้นทางคมนาคมมีน้ำท่วมขังหรือได้รับความเสียหายจากอุทกภัย ให้จัดทำป้ายแจ้งเตือน จัดเจ้าหน้าที่อำนวยความสะดวกแนะนำเส้นทางเลี่ยงที่ปลอดภัย รวมทั้งจัดยานพาหนะที่เหมาะสม อาทิ เรือ รถยกสูง เพื่อให้ความช่วยเหลือประชาชน พร้อมทั้งเร่งซ่อมแซมเส้นทางที่ชำรุด/ถูกตัดขาด เพื่อให้ประชาชนสามารถกลับมาใช้ชีวิตได้ตามปกติโดยเร็ว

2.4 การรายงานสถานการณ์อุทกภัย ให้รายงานให้กระทรวงมหาดไทยทราบผ่านกองอำนาจการป้องกันและบรรเทาสาธารณภัยกลางตามช่องทางที่กำหนดอย่างต่อเนื่อง และเนื่องจากปัจจุบันยังคงมีสถานการณ์การแพร่ระบาดของโรคติดเชื้อไวรัสโคโรนา 2019 (COVID-19) จึงขอให้ความสำคัญกับการดำเนินการตามมาตรการป้องกันโรคของกระทรวงสาธารณสุขด้วย

7. สภาพน้ำในอ่างเก็บน้ำ (ข้อมูลกรมชลประทาน วันที่ 28 ส.ค. 65)

ตารางสภาพน้ำในอ่างเก็บน้ำขนาดใหญ่ จำนวน 35 อ่าง

อ่างเก็บน้ำ	ความจุที่ รณก. (ล้าน ม ³)	ปริมาตรน้ำในอ่างฯ		ปริมาตรน้ำใช้การได้		ปริมาตรน้ำไหลลงอ่างฯ		ปริมาตรน้ำระบาย		ปริมาตรน้ำ รับได้อีก (ล้าน ม ³)
		ปริมาตร (ล้าน ม ³)	% น้ำเก็บ กัก	ปริมาตร (ล้าน ม ³)	% น้ำ ใช้การ	วันนี้ (ล้าน ม ³)	เมื่อวาน (ล้าน ม ³)	วันนี้ (ล้าน ม ³)	เมื่อวาน (ล้าน ม ³)	
1. ภูมิพล (ตก)	13,462	6,805	51	3,005	31	40.02	29.55	2.00	2.00	6,657
2. สิริกิติ์(อต)	9,510	5,234	55	2,384	36	41.18	42.98	3.97	4.00	4,276
3. แม่จัดสมบูรณ์ชล(ชม)	265	223	84	211	84	3.09	2.24	3.72	3.76	42
4. แม่กวางอุดมธารา(ชม)	263	153	58	139	56	2.15	3.16	0.04	0.06	110
5. กิวลม(ลป)	106	72	67	68	66	10.04	17.81	25.72	27.80	34
6. กิวคอหมา(ลป)	170	131	77	125	76	1.95	2.58	1.74	1.98	39
7. แควน้อยบำรุงแดน(พล)	939	754	80	711	79	21.60	26.94	21.60	18.14	185
8. แม่มอก(ลป)	110	65	59	49	52	0.63	0.76	0.24	0.24	45
9. ห้วยหลวง(อต)	136	68	50	61	48	1.67	1.66	0.11	0.11	68
10. น้ำอูน(สน)	520	355	68	310	65	1.51	2.66	0.00	0.00	165
11. น้ำพุง(สน)	165	80	49	72	46	0.58	1.20	0.65	0.60	85
12. จุฬารามย์(ขย)	164	81	50	44	35	0.73	0.63	0.77	0.77	83
13. อุบลรัตน์(ขก)	2,431	1,315	54	734	40	36.91	46.33	25.00	23.99	1,116
14. ลำปาว(กส)	1,980	1,220	62	1,120	60	10.72	10.61	5.27	5.26	760
15. ลำตะคอง(นม)	314	190	60	167	57	3.95	1.70	1.30	1.30	124
16. ลำพระเพลิง(นม)	155	93	60	92	60	2.36	0.76	1.77	1.80	62
17. มูลบน(นม)	141	92	65	85	63	1.16	1.59	0.57	0.57	49
18. ลำแฉะ(นม)	275	197	72	190	71	3.77	3.26	0.98	0.98	78
19. ลำนางรอง(บร)	121	86	71	82	70	0.00	0.00	0.43	0.44	35
20. สิรินคร(อบ)	1,966	1,404	71	573	50	2.64	12.10	11.40	11.42	562
21. ป่าสักชลสิทธิ์(ลป)	960	399	42	396	41	10.70	16.52	37.17	35.50	561
22. ทับเสลา(อน)	160	91	57	74	52	0.00	0.00	0.00	0.00	69
23. กระเสียว(สพ)	299	178	60	138	53	0.68	0.57	1.71	1.72	121
24. ศรีนครินทร์(กจ)	17,745	14,108	80	3,843	51	31.31	21.40	20.01	21.01	3,637
25. วชิราลงกรณ์(กจ)	8,860	5,606	63	2,594	44	24.53	30.45	14.98	14.98	3,254
26. ขุนด่านปราการชล (นย)	224	164	73	159	72	4.00	7.01	0.10	0.10	60
27. คลองสิียด(ฉช)	420	209	50	179	46	1.10	1.44	0.01	0.01	211
28. บางพระ(ขบ)	117	94	80	82	78	0.14	0.16	0.29	0.30	23
29. หนองปลาไหล(รย)	164	135	83	122	81	2.24	4.23	0.42	0.42	29
30. ประแสร์(รย)	295	218	74	198	72	4.68	7.27	2.00	2.48	77
31. นฤปดินทรจินดา(ปจ)	295	165	56	151	54	4.65	10.17	0.00	0.00	130
32. แก่งกระจาน(พบ)	710	409	58	344	53	3.16	3.42	1.30	1.30	301
33. ปราณบุรี(ปข)	391	236	60	218	58	1.40	2.30	0.84	0.84	155
34. รัชชประภา(สฎ)	5,639	3,302	59	1,951	45	7.16	7.35	6.82	4.38	2,337
35. บางยาง(ยล)	1,454	750	52	474	40	6.64	3.64	8.01	7.99	704
รวมทั้งประเทศ	70,926	44,682	63	21,146	45	289.05	324.45	200.95	196.21	26,244
หมายเหตุ	ปริมาณน้ำที่มากกว่า ร้อยละ 80		ปริมาณน้ำที่น้อยกว่าหรือเท่ากับ ร้อยละ 30		ปริมาณน้ำที่ใช้การได้ น้อยกว่าร้อยละ 30		% น้ำเก็บกัก / ปริมาณน้ำไหลเข้าอ่างฯ / ปริมาณ น้ำระบาย สูงสุด			

อ่างเก็บน้ำขนาดใหญ่ที่ปริมาณน้ำเก็บกักอยู่ในเกณฑ์มากกว่าร้อยละ 80 ขึ้นไป จำนวน 2 อ่าง
(แม่จัดสมบูรณ์ชล และหนองปลาไหล)

อ่างเก็บน้ำขนาดใหญ่ที่ปริมาณน้ำน้อยกว่าหรือเท่ากับ ร้อยละ 30 ของความจุอ่างฯ ไม่มี

อ่างเก็บน้ำขนาดใหญ่ที่ปริมาณน้ำที่ใช้การได้อยู่ในเกณฑ์น้อยกว่าร้อยละ 30 ของความจุอ่างฯ ไม่มี

8. สถิติอุบัติเหตุทางถนน วันที่ 28 ส.ค. 65 (ข้อมูลจากบริษัทกลางคุ้มครองผู้ประสบภัยจากรถจำกัด ยังไม่รวมข้อมูล สตช. และ สธ.)

ช่วงเวลา	ผู้เสียชีวิต	ผู้บาดเจ็บ	รวม
27 ส.ค. 65	24	2,304	2,328
1 ส.ค. - 27 ส.ค. 65	972	69,264	70,236
1 ม.ค. 65 - 27 ส.ค. 65	9,556	591,664	601,220

จึงเรียนมาเพื่อโปรดทราบ

นายบุญธรรม เลิศสุขีเกษม
อธิบดีกรมป้องกันและบรรเทาสาธารณภัย
ผู้อำนวยการกลาง