



# รายงานสถานการณ์สาธารณภัย

## กรมป้องกันและบรรเทาสาธารณภัย กระทรวงมหาดไทย

ศูนย์อำนวยการบรรเทาสาธารณภัย (ส่วนปฏิบัติการ) [www.nirapai.com](http://www.nirapai.com)

โทรสาร 0-2241-7450-6 สายด่วนนิรภัย 1784 Line @1784DDPM



ที่ของข่าว 482/2565

วันที่ 21 สิงหาคม 2565

(เวลา 18.00 น.)

กรมป้องกันและบรรเทาสาธารณภัยขอรายงานสถานการณ์สาธารณภัยประจำวัน ดังนี้

### 1. สถานการณ์สาธารณภัย

#### 1.1 อุทกภัย

จากสถานการณ์ร่องมรสุมพาดผ่านประเทศลาวตอนบนเข้าสู่หย่อมความกดอากาศต่ำกำลังแรงบริเวณทะเลจีนใต้ ในขณะที่หย่อมความกดอากาศต่ำปกคลุมประเทศเมียนมาและประเทศลาวตอนบน ประกอบกับมรสุมตะวันตกเฉียงใต้พัดปกคลุมทะเลอันดามัน ภาคใต้ และอ่าวไทย ทำให้มีฝนตกหนักถึงหนักมากบางแห่ง และการระบายน้ำเหนือเขื่อนเจ้าพระยา อาจส่งผลให้เกิดน้ำท่วมฉับพลัน น้ำป่าไหลหลาก น้ำท่วมขัง น้ำล้นตลิ่ง ในระหว่างวันที่ 15 - 21 สิงหาคม 2565 เกิดสถานการณ์ในพื้นที่ 24 จ. (เชียงราย ลำปาง แม่ฮ่องสอน พิชณุโลก เพชรบูรณ์ พะเยา แพร่ อุตรดิตถ์ พิษณุโลก ลำพูน ตาก นครสวรรค์ มหาสารคาม ขอนแก่น ชัยภูมิ ศรีสะเกษ มุกดาหาร บึงกาฬ ยโสธร อุบลราชธานี ปราจีนบุรี สระแก้ว พระนครศรีอยุธยา อ่างทอง) 65 อ. 157 ต. 526 ม. บ้านเรือนประชาชนได้รับผลกระทบ 13,037 ครัวเรือน มีผู้เสียชีวิต 2 ราย (พิษณุโลก) และมีผู้สูญหาย 1 ราย (แพร่) ปัจจุบันยังคงมีสถานการณ์ 14 จ. (แม่ฮ่องสอน เพชรบูรณ์ อุตรดิตถ์ แพร่ พะเยา พิชณุโลก เชียงราย ขอนแก่น อุบลราชธานี มหาสารคาม บึงกาฬ ปราจีนบุรี พระนครศรีอยุธยา อ่างทอง) 31 อ. 97 ต. 344 ม. ดังนี้

จังหวัด	วันเกิดเหตุ	ผลกระทบ			รายชื่ออำเภอ	ความเสียหาย			สถานการณ์ปัจจุบัน
		อำเภอ	ตำบล	หมู่บ้าน		ครัวเรือน	เสียชีวิต	สูญหาย	
ภาคเหนือ รวม 7 จังหวัด 19 อ. 45 ต. 137 ม. บ้านเรือนประชาชนได้รับผลกระทบ 813 ครัวเรือน									
1. แม่ฮ่องสอน	20 ส.ค. 65	2	3	5	เมืองฯ ขุนยวน	-	-	-	ปัจจุบันสถานการณ์คลี่คลายแล้ว
2. เพชรบูรณ์	20 ส.ค. 65	2	3	10	หล่มเก่า หล่มสัก	-	-	-	ปัจจุบันระดับน้ำทรงตัว
3. อุตรดิตถ์	21 ส.ค. 65	2	8	40	น้ำป่าด ทำปลา	311	-	-	ปัจจุบันระดับน้ำลดลง
4. แพร่	21 ส.ค. 65	2	2	11	ร่องกวาง เมืองฯ	-	-	1	ปัจจุบันระดับน้ำลดลง
5. พิชณุโลก	21 ส.ค. 65	2	9	26	นครไทย ขาดิระการ	486	2	-	ปัจจุบันระดับน้ำลดลง
6. พะเยา	21 ส.ค. 65	7	18	42	เมืองฯ เชียงม่วน จุน ปง เชียงคำ แม่ใจ ดอกคำใต้	2	-	-	ปัจจุบันระดับน้ำลดลง
7. เชียงราย	21 ส.ค. 65	2	2	3	เวียงชัย	14	-	-	ปัจจุบันสถานการณ์คลี่คลายแล้ว

จังหวัด	วันเกิดเหตุ	ผลกระทบ			รายชื่ออำเภอ	ความเสียหาย			สถานการณ์ปัจจุบัน
		อำเภอ	ตำบล	หมู่บ้าน		ครัวเรือน	เสียชีวิต	สูญหาย	
<b>ภาคตะวันออกเฉียงเหนือ รวม 4 จังหวัด 5 อ. 6 ต. 12 ม. บ้านเรือนประชาชนได้รับผลกระทบ 60 ครัวเรือน</b>									
8. อุบลราชธานี	20 ส.ค. 65	1	1	4	เมืองฯ	26	-	-	ปัจจุบันระดับน้ำลดลง
9. ขอนแก่น	21 ส.ค. 65	1	1	2	แวงน้อย	34	-	-	ปัจจุบันระดับน้ำลดลง
10. มหาสารคาม	20 ส.ค. 65	2	3	3	โกสุมพิสัย บรบือ	-	-	-	ปัจจุบันสถานการณ์คลี่คลายแล้ว
11. บึงกาฬ	20 ส.ค. 65	1	1	3	เซกา	-	-	-	ปัจจุบันสถานการณ์คลี่คลายแล้ว
<b>ภาคตะวันออก รวม 1 จังหวัด 1 อ. 1 ต. 1 ม. บ้านเรือนประชาชนได้รับผลกระทบ 23 ครัวเรือน</b>									
12. ปราจีนบุรี	18 ส.ค. 65	1	1	1	กบินทร์บุรี	23	-	-	ปัจจุบันระดับน้ำทรงตัว
<b>ภาคกลาง รวม 2 จังหวัด 6 อ. 45 ต. 194 ม. บ้านเรือนประชาชนได้รับผลกระทบ 5,337 ครัวเรือน</b>									
13. นครศรีธรรมราช	-	5	44	193	เสนา ผักไห่ บางบาล บางไทร บางปะหัน	5,286	-	-	ปัจจุบันระดับน้ำเพิ่มขึ้น
14. อ่างทอง	21 ส.ค. 65	1	1	1	วิเศษชัยชาญ	51	-	-	ปัจจุบันระดับน้ำทรงตัว

1) จ.ขอนแก่น วันที่ 21 ส.ค. 65 เวลา 06.00 น. เกิดฝนตกหนักน้ำท่วมขังในพื้นที่ ต.แวงน้อย อ.แวงน้อย บ้านเรือนประชาชนได้รับผลกระทบ 34 ครัวเรือน ไม่มีผู้บาดเจ็บและเสียชีวิต โดย สนง.ปภ.จ. สนง.ปภ. สาขาพล อำเภอ หน่วยทหารในพื้นที่ จนท.ตร. อปท. จิตอาสา อปพร.อาสาสมัคร มูลนิธิ เข้าสำรวจความเสียหายและให้การช่วยเหลือเบื้องต้น **ปัจจุบันระดับน้ำลดลง**



2) จ.พิษณุโลก วันที่ 21 ส.ค. 65 02.30 น. เกิดฝนตกหนักน้ำไหลหลากในพื้นที่ ต.นครชุม ต.นครไทย ต.เนินเพิ่ม ต.ห้วยเฮี้ย ต.นาบัว อ.นครไทย ต.ชาติตระการ ต.บ่อภาค ต.ท่าสะแก ต.ป่าแดง อ.ชาติตระการ บ้านเรือนประชาชนได้รับผลกระทบ 486 ครัวเรือน มีผู้เสียชีวิต 2 ราย (ชาย 1 ราย หญิง 1 ราย สาเหตุไฟฟ้าช็อต) โดย สนง.ปภ.จ. อำเภอ หน่วยทหารในพื้นที่ จนท.ตร.อปท. จิตอาสา อปพร.อาสาสมัคร มูลนิธิ เข้าสำรวจความเสียหายและให้การช่วยเหลือเบื้องต้น **ปัจจุบันระดับน้ำลดลง**



3) จ.อุตรดิตถ์ วันที่ 21 ส.ค. 65 เวลา 02.00 น. เกิดฝนตกหนักน้ำไหลหลากในพื้นที่ ต.น้ำเฒ่า ต.แสนตอ ต.น้ำไคร้ อ.น้ำปาด ต.จริม ต.ท่าปลา ต.น้ำหมัน ต.หาดลำา ต.ร่วมจิต อ.ท่าปลา บ้านเรือนประชาชนได้รับผลกระทบ 311 ครัวเรือน ไม่มีผู้บาดเจ็บและเสียชีวิต โดย สนง.ปภ.จ. อำเภอบ้านริษยา หน่วยทหารในพื้นที่ จนท.ตร.อปท. จิตอาสา อปพร.อาสาสมัคร มูลนิธิ เข้าสำรวจความเสียหายและให้การช่วยเหลือเบื้องต้น **ปัจจุบันระดับน้ำลดลง**



4) จ.เพชรบูรณ์ วันที่ 20 ส.ค. 65 เวลา 23.00 น. เกิดฝนตกหนักน้ำไหลหลากในพื้นที่ ต.ศิลา ต.ตาดกลอย อ.หล่มเก่า ต.ท่าอิบุญ อ.หล่มสัก ความเสียหายอยู่ระหว่างสำรวจ ไม่มีผู้บาดเจ็บและเสียชีวิต โดย สนง.ปภ.จ. อำเภอบ้านริษยา หน่วยทหารในพื้นที่ จนท.ตร.อปท. จิตอาสา อปพร.อาสาสมัคร มูลนิธิ เข้าสำรวจความเสียหายและให้การช่วยเหลือเบื้องต้น ดำเนินการอพยพประชาชนออกจากพื้นที่ประสบภัย **ปัจจุบันระดับน้ำลดลง**



5) จ.อุบลราชธานี วันที่ 17 ส.ค. 65 เวลา 06.30 น. เกิดน้ำเอ่อล้นตลิ่งในพื้นที่ 1 อ. 1 ต. 4 ม. ชุมชนวังแดง ทน.อุบลราชธานี อ.เมืองฯ ประชาชนได้รับผลกระทบ 26 ครัวเรือน ไม่มีผู้บาดเจ็บและเสียชีวิต โดย ศูนย์ ปภ.เขต 13 อุบลราชธานี สนง.ปภ.จ. อำเภอบ้านริษยา หน่วยทหารในพื้นที่ จนท.ตร.อปท. จิตอาสา อปพร.อาสาสมัคร มูลนิธิ เข้าสำรวจความเสียหายและให้การช่วยเหลือเบื้องต้น พร้อมจัดตั้งศูนย์พักพิงชั่วคราว ณ สวนสาธารณะห้วยม่วง **ปัจจุบันระดับน้ำลดลง**



6) **จ.พระนครศรีอยุธยา** วันที่ 13 ส.ค. 65 เกิดน้ำล้นตลิ่งจากการระบายน้ำเขื่อนเจ้าพระยา ในพื้นที่ 5 อ. 44 ต. 193 ม. ได้แก่ ต.หัวเวียง ต.บ้านกระทุ่ม ต.บ้านโพธิ์ ต.บ้านแพน ต.รางจรเข้ ต.เสนา ต.บางนมโค อ.เสนา ต.บ้านใหญ่ ต.ท่าดินแดง ต.ผักไห่ ต.ลาดชิด ต.ตาลาน ต.อมฤต อ.ผักไห่ ต.วัดตะกุก ต.บ้านคลัง ต.ทางช้าง ต.น้ำเต้า ต.บ้านกุ่ม ต.บางหัก ต.บางหลวง ต.บางหลวงโคต ต.กบเจา ต.บางชะนี อ.บางบาล ต.บางยี่โท ต.สนามไชย ต.บ้านเกาะ ต.บ้านกลิ่ง ต.บ้านแปง ต.หน้าไม้ ต.โคกช้าง ต.ราชคราม ต.แคตก ต.แคออก ต.เชียงรากน้อย ต.บ้านม้า ต.โพธิ์แดง ต.ช้างน้อย ต.ช้างเหล็ก ต.ห่อหมก ต.บางพลี ต.ไม้ตรา ต.ช้างใหญ่ อ.บางไทร ต.ตาลเอน ต.บ้านลือ อ.บางปะหัน บ้านเรือนประชาชนได้รับผลกระทบ 5,286 ครัวเรือน ไม่มีผู้ได้รับบาดเจ็บและเสียชีวิต โดย ศูนย์ ปภ.เขต 2 สุพรรณบุรี สนง.ปภ.จ. อำเภอบางปะหัน หน่วยทหาร จิตอาสา อปพร. อาสาสมัคร มูลนิธิและหน่วยงานที่เกี่ยวข้องสนับสนุน เครื่องจักรกลสาธารณภัย เร่งการระบายน้ำออกจากพื้นที่ พร้อมเข้าสำรวจความเสียหายและให้การช่วยเหลือเบื้องต้น ปัจจุบันระดับน้ำเพิ่มขึ้น



## 1.2 ดินสไลด์

1) **จ.น่าน** วันที่ 20 ส.ค. 65 เกิดฝนตกหนักดินสไลด์ปิดทับเส้นทางบริเวณบ้านหนองปลา ต.พระธาตุ อ.เชียงกลาง รถไม่สามารถสัญจรผ่านได้ ไม่มีผู้ได้รับบาดเจ็บและเสียชีวิต โดย สนง.ปภ.จ. อำเภอบางปะหัน หน่วยทหารในพื้นที่ จนท.ตร. อปท. จิตอาสา อปพร.อาสาสมัคร มูลนิธิ เข้าสำรวจความเสียหายและให้การช่วยเหลือเบื้องต้น ปัจจุบันสามารถสัญจรผ่านได้



2) **จ.ลำปาง** วันที่ 21 ส.ค. 65 เวลา 10.00 น. เกิดฝนตกหนักดินสไลด์ปิดทับเส้นทางบริเวณ บ้านป่าเหมี้ยง ต.แจ้ห่ม อ.เมืองปาน ไม่มีผู้ได้รับบาดเจ็บและเสียชีวิต โดย สนง.ปภ.จ. อำเภอบางปะหัน หน่วยทหารในพื้นที่ จนท.ตร. อปท. จิตอาสา อปพร.อาสาสมัคร มูลนิธิ เข้าสำรวจความเสียหายและให้การช่วยเหลือเบื้องต้น ปัจจุบันสามารถสัญจรผ่านได้



### 1.3 อัคคีภัย

จ.นครพนม วันที่ 21 ส.ค. 65 เวลา 04.10 น. เกิดเพลิงไหม้กุฏิพระภายในวัดโพธิ์สว่าง ต.เหล่าพัฒนา อ.นาหว้า ลักษณะเป็นอาคาร 2 ชั้น เพลิงลุกไหม้เสียหายทั้งหลัง ไม่มีผู้บาดเจ็บและเสียชีวิต โดย สนง.ปภ.จ. กฟภ. อำเภอบึงสามพัน. อปท. จิตอาสา อปพร. อาสาสมัคร มูลนิธิ เข้าอำนวยความสะดวกและทำการดับเพลิงจนสงบ เวลา 06.00 น. สาเหตุอยู่ระหว่างการสอบสวนของเจ้าหน้าที่



### 2. การคาดการณ์ลักษณะอากาศ

2.1 ประกาศกรมอุตุนิยมวิทยา เรื่อง ฝนตกหนักถึงหนักมากบริเวณประเทศไทย (มีผลกระทบตั้งแต่วันที่ 21-22 สิงหาคม 2565) ฉบับที่ 7 (209/2565) วันที่ 21 ส.ค. 65 เวลา 17.00 น.

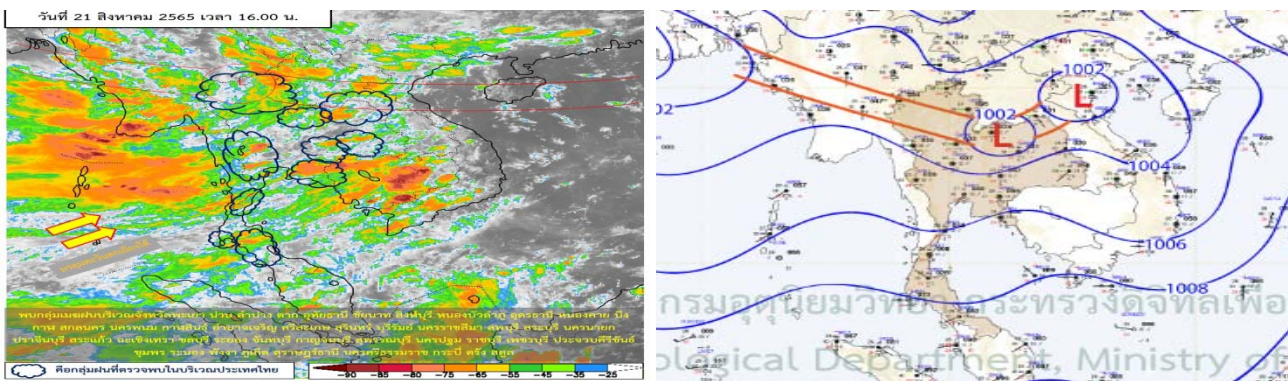
ร่องมรสุมกำลังแรงพาดผ่านประเทศเมียนมา และภาคเหนือตอนบนของประเทศไทย เข้าสู่หย่อมความกดอากาศต่ำบริเวณประเทศลาวตอนบน ประกอบกับมรสุมตะวันตกเฉียงใต้ที่พัดปกคลุมทะเลอันดามัน ประเทศไทย และอ่าวไทย มีกำลังปานกลาง ทำให้ประเทศไทยมีฝนตกหนักหลายพื้นที่ และมีฝนตกหนักมากบางแห่งในภาคเหนือ ภาคตะวันออกเฉียงเหนือ ภาคกลาง รวมทั้งกรุงเทพมหานครและปริมณฑล ภาคตะวันออก และภาคใต้ ขอให้ประชาชนในบริเวณดังกล่าวระวังอันตรายจากฝนตกหนักถึงหนักมาก และฝนที่ตกสะสมซึ่งอาจทำให้เกิดน้ำท่วมฉับพลัน และน้ำป่าไหลหลาก โดยเฉพาะพื้นที่ลาดเชิงเขาใกล้ทางน้ำไหลผ่านและพื้นที่ลุ่ม

สำหรับคลื่นลมบริเวณทะเลอันดามันตอนบนและอ่าวไทยตอนบน มีกำลังปานกลาง โดยมีคลื่นสูง 1-2 เมตร บริเวณที่มีฝนฟ้าคะนองคลื่นสูงมากกว่า 2 เมตร ขอให้ชาวเรือเดินเรือด้วยความระมัดระวังและหลีกเลี่ยงการเดินเรือในบริเวณที่มีฝนฟ้าคะนองไว้ด้วย

2.2 พยากรณ์อากาศกรมอุตุนิยมวิทยา ประจำวันที่ 21 ส.ค. 65 เวลา 17.00 น.

พยากรณ์อากาศ 24 ชั่วโมง ร่องมรสุมกำลังแรงพาดผ่านประเทศเมียนมา ภาคเหนือตอนบนของประเทศไทย เข้าสู่หย่อมความกดอากาศต่ำบริเวณประเทศลาวตอนบน ประกอบกับมรสุมตะวันตกเฉียงใต้ที่พัดปกคลุมทะเลอันดามัน ประเทศไทย และอ่าวไทย มีกำลังปานกลาง ลักษณะเช่นนี้ทำให้ประเทศไทยมีฝนตกหนักหลายพื้นที่และมีฝนตกหนักมากบางแห่งบริเวณภาคเหนือ ภาคตะวันออกเฉียงเหนือ ภาคกลาง รวมทั้งกรุงเทพมหานครและปริมณฑล ภาคตะวันออก และภาคใต้ ขอให้ประชาชนในบริเวณดังกล่าวระวังอันตรายจากฝนตกหนักถึงหนักมากและฝนที่ตกสะสม ซึ่งอาจทำให้เกิดน้ำท่วมฉับพลันและน้ำป่าไหลหลาก โดยเฉพาะพื้นที่ลาดเชิงเขาใกล้ทางน้ำไหลผ่านและพื้นที่ลุ่มไว้ด้วย

สำหรับคลื่นลมบริเวณทะเลอันดามันตอนบนและอ่าวไทยตอนบนมีกำลังปานกลาง โดยมีคลื่นสูง 1-2 เมตร บริเวณที่มีฝนฟ้าคะนองคลื่นสูงมากกว่า 2 เมตร ขอให้ชาวเรือในบริเวณดังกล่าวเดินเรือด้วยความระมัดระวังและหลีกเลี่ยงการเดินเรือในบริเวณที่มีฝนฟ้าคะนองไว้ด้วย



### 3. ข้อมูลปริมาณฝนสูงสุดรายภาค เวลา 13.00 น. วันที่ 20 ส.ค. 65 ถึง เวลา 13.00 น. วันที่ 21 ส.ค. 65 (ข้อมูลกรมอุตุนิยมวิทยา)

ภาค	จังหวัด	สถานีวัด	อำเภอ/เขต	ปริมาณฝน
เหนือ	พะเยา	-	เมืองฯ	56.0 มม.
ตะวันออกเฉียงเหนือ	อุดรธานี	-	เมืองฯ	88.2 มม.
กลาง	สมุทรสงคราม	-	เมืองฯ	46.0 มม.
ตะวันออก	ชลบุรี	-	เกาะสีชัง	18.1 มม.
ใต้ฝั่งตะวันออก	นราธิวาส	-	เมืองฯ	13.8 มม.
ใต้ฝั่งตะวันตก	ตรัง	-	เมืองฯ	34.7 มม.
กรุงเทพฯ และปริมณฑล	กรุงเทพมหานคร	กรมอุตุนิยมวิทยา	บางนา	18.2 มม.
เกณฑ์ปริมาณน้ำฝน	0.1-10 มม. = ฝนเล็กน้อย	10.1-35.0 มม. = ฝนปานกลาง	35.1-90.0 มม. = ฝนหนัก	มากกว่า 90.0 มม. = ฝนหนักมาก

### 4. ข้อมูลอุณหภูมิรายภาค (กรมอุตุนิยมวิทยา ณ วันที่ 21 ส.ค. 65)

ภาค	อุณหภูมิต่ำสุด (°C)	จังหวัด	อุณหภูมิสูงสุด (°C)	จังหวัด
เหนือ	21.4	ตาก	34.6	อุดรดิตถ์
ตะวันออกเฉียงเหนือ	21.9	กาฬสินธุ์	32.7	หนองคาย
กลาง	24.2	กาญจนบุรี	35.1	สุพรรณบุรี
ตะวันออก	24.0	ชลบุรี	32.5	ชลบุรี
ใต้	23.3	สงขลา	35.0	นครศรีธรรมราช พัทลุง
กรุงเทพมหานคร/ปริมณฑล	25.2	สมุทรปราการ	34.2	กรุงเทพมหานคร

\*\*\* อุณหภูมิต่ำสุด 13.3 องศาเซลเซียส (ยอดดอยอินทนนท์ อ.จอมทอง จ.เชียงใหม่)

### 5. พื้นที่เฝ้าระวังและเตรียมพร้อมรับสถานการณ์

5.1 กองอำนวยการป้องกันและบรรเทาสาธารณภัยกลาง (กอปภ.ก.) ด่วนที่สุด ที่ มท (กอภก) 0610/ ว 171 ลงวันที่ 21 สิงหาคม 2565 แจ้งว่า ด้วยกองอำนวยการน้ำแห่งชาติได้ติดตามสถานการณ์ฝนตกบริเวณภาคเหนือและภาคตะวันออกเฉียงเหนือ ในช่วงวันที่ 19-20 สิงหาคม 2565 พบว่าในหลายพื้นที่ที่มีปริมาณฝนตกหนักถึงหนักมากสะสมมากกว่า 150 มิลลิเมตร และได้ประเมินคาดการณ์ปริมาณฝนตกในช่วงวันที่ 20-22 สิงหาคม 2565 จะมีฝนตกอยู่ในเกณฑ์ 90 มิลลิเมตร และคาดการณ์สถานการณ์น้ำในลำน้ำมีแนวโน้มเพิ่มขึ้นประมาณ 0.50-1.00 เมตร จึงขอให้เฝ้าระวังระดับน้ำล้นตลิ่ง บริเวณแม่น้ำสายหลักและลำน้ำสาขาไหลหลากเข้าท่วมขังในพื้นที่ลุ่มต่ำเกษตรกรรม พื้นที่ลุ่มต่ำริมลำน้ำ และพื้นที่ชุมชน โดยมีพื้นที่เฝ้าระวังสถานการณ์น้ำล้นตลิ่งน้ำท่วมขัง ระหว่างวันที่ 22-25 สิงหาคม 2565 ดังนี้

1. ลุ่มน้ำป่าสัก แม่น้ำป่าสัก บริเวณอำเภอหล่มเก่า และหนองไผ่ จังหวัดเพชรบูรณ์ คาดการณ์ระดับน้ำจะสูงกว่าตลิ่งบริเวณที่ลุ่มต่ำริมแม่น้ำป่าสักประมาณ 0.60 เมตร

**2. ลุ่มน้ำชี แม่น้ำชี** บริเวณอำเภอเมืองอุบลราชธานี และเขื่อนใน จังหวัดอุบลราชธานี **ลำน้ำยัง** บริเวณอำเภอโพธิ์ทอง จังหวัดร้อยเอ็ด **ลำปะทาว** บริเวณอำเภอเมืองชัยภูมิ จังหวัดชัยภูมิ

**3. ลุ่มน้ำมูล แม่น้ำมูล** บริเวณอำเภอเมืองอุบลราชธานี พิบูลมังสาหาร วารินชำราบ และสว่างวีระวงศ์ จังหวัดอุบลราชธานี **ลำเซบก** บริเวณอำเภอม่วงสามสิบ ดอนมดแดง และตาลชุม จังหวัดอุบลราชธานี **ลำโดมใหญ่** บริเวณอำเภอน้ำยืน นาจะหลวย บุณศรีกริ เดชอุดม นาเยีย และพิบูลมังสาหาร จังหวัดอุบลราชธานี

จึงให้จังหวัดติดตามสถานการณ์และแจ้งเตือนประชาชนที่อยู่ในพื้นที่เสี่ยงภัยทราบล่วงหน้า ทั้งนี้ หากมีแนวโน้มจะเกิดสถานการณ์รุนแรงในพื้นที่ ให้ถือปฏิบัติตามข้อสั่งการและมาตรการตามหนังสือกองบัญชาการ ป้องกันและบรรเทาสาธารณภัยแห่งชาติ ด่วนที่สุด ที่ มท (บกปก) 0624/ว 007 ลงวันที่ 6 พฤษภาคม 2565 และประกาศกองอำนวยการน้ำแห่งชาติ ฉบับที่ 31/2565 ลงวันที่ 21 สิงหาคม 2565

**5.2** อ้างถึงหนังสือในราชการกองอำนวยการป้องกันและบรรเทาสาธารณภัยกลาง ด่วนที่สุด ที่ มท (กปก) 0610/160,161 ลงวันที่ 11 สิงหาคม 2565 แจ้งจังหวัดและกรุงเทพมหานครเตรียมความพร้อมและเฝ้าระวังการ ระบายน้ำผ่านท้ายเขื่อนเจ้าพระยาอยู่ระหว่างอัตรา 1,000 – 1,400 ลูกบาศก์เมตรต่อวินาที ตั้งแต่วันที่ 11 สิงหาคม 2565 เป็นต้นมา **กองอำนวยการป้องกันและบรรเทาสาธารณภัยกลาง** ได้รับแจ้งจากกรมชลประทาน ประกอบกับกองอำนวยการน้ำแห่งชาติได้มีประกาศฉบับที่ 30/2565 ลงวันที่ 19 สิงหาคม 2565 แจ้งว่า ในวันที่ 20-24 สิงหาคม 2565 ประเทศไทยจะมีฝนเพิ่มขึ้นและมีฝนตกหนักถึงหนักมากบางพื้นที่ บริเวณภาคเหนือ และ ภาคกลาง รวมทั้งกรุงเทพมหานครและปริมณฑล ทำให้มีน้ำท่าไหลเข้าสู่เขื่อนเจ้าพระยาเพิ่มขึ้น ซึ่งจะทำให้ ปริมาณน้ำเหนือเขื่อนเจ้าพระยามีปริมาณระหว่าง 1,900-2,000 ลูกบาศก์เมตรต่อวินาที จึงมีความจำเป็นต้อง ปรับเพิ่มการระบายน้ำไหลผ่านเขื่อนเจ้าพระยา ทำให้พื้นที่ลุ่มต่ำนอกคันกั้นน้ำ บริเวณคลองโพงแฝง จังหวัด อ่างทอง คลองบางบาล จังหวัดพระนครศรีอยุธยา และตำบลหัวเวียง อำเภอเสนา ตำบลลาดชิด ตำบลท่าดินแดง อำเภอผักไห่ จังหวัดพระนครศรีอยุธยา (แม่น้ำน้อย) มีระดับน้ำเพิ่มสูงขึ้น ดังนี้

**1. วันที่ 19 สิงหาคม 2565 เป็นต้นไป** จะระบายน้ำเพิ่มขึ้นในอัตรา 1,400–1,500 ลูกบาศก์เมตรต่อวินาที ซึ่งจะส่งผลให้พื้นที่ริมน้ำมีระดับน้ำเพิ่มสูงขึ้นจากปัจจุบันอีกประมาณ 0.20 เมตร ในวันที่ 20-23 สิงหาคม 2565

**2. วันที่ 23-25 สิงหาคม 2565** จะระบายน้ำเพิ่มขึ้นในอัตรา 1,500–1,800 ลูกบาศก์เมตรต่อวินาที ซึ่งจะส่งผลให้พื้นที่ริมน้ำมีระดับน้ำเพิ่มสูงขึ้นจากปัจจุบันอีกประมาณ 0.40–0.80 เมตร ในวันที่ 24-26 สิงหาคม 2565

จึงเน้นย้ำให้จังหวัดอุทัยธานี ชัยนาท สิงห์บุรี อ่างทอง สุพรรณบุรี พระนครศรีอยุธยา ลพบุรี ปทุมธานี นนทบุรี สมุทรปราการและกรุงเทพมหานคร เตรียมพร้อมเฝ้าระวังและติดตามสถานการณ์ดังกล่าว โดยดำเนินการ ตามหนังสือในราชการกองอำนวยการป้องกันและบรรเทาสาธารณภัยกลาง ด่วนที่สุด ที่ มท (กปก) 0610/ว 160,161 ลงวันที่ 11 สิงหาคม 2565 หนังสือกรมชลประทาน ด่วนที่สุด ที่ กษ 0328/ว 6760 ลงวันที่ 19 สิงหาคม 2565 และปฏิบัติตามประกาศกองอำนวยการน้ำแห่งชาติ ฉบับที่ 30/2565 ลงวันที่ 19 สิงหาคม 2565

**5.3** กองอำนวยการป้องกันและบรรเทาสาธารณภัยกลาง (กอปก.) ด่วนที่สุด ที่ มท (กอก) 0610/ ว 167,168 ลงวันที่ 19 สิงหาคม 2565 แจ้งว่า กรมอุตุนิยมวิทยาได้มีประกาศฉบับที่ 2 (205/2565) ลงวันที่ 19 สิงหาคม 2565 เวลา 05.00 น. ร่องมรสุมพาดผ่านภาคเหนือและภาคตะวันออกเฉียงเหนือ ในขณะที่หย่อมความกดอากาศต่ำ บริเวณทะเลจีนใต้ตอนบนจะเคลื่อนเข้าสู่แนวร่องมรสุม และมรสุมตะวันตกเฉียงใต้ที่พัดปกคลุมทะเลอันดามัน ประเทศไทย และอ่าวไทย จะมีกำลังแรงขึ้น ทำให้มีฝนเพิ่มขึ้นและมีฝนตกหนักถึงหนักมากบางพื้นที่ บริเวณภาคเหนือ ภาคตะวันออกเฉียงเหนือ ภาคกลาง และภาคใต้ รวมทั้งกรุงเทพมหานครและปริมณฑล สำหรับพื้นที่เฝ้าระวังสถานการณ์น้ำท่วมฉับพลัน น้ำป่าไหลหลาก และน้ำท่วมขัง ระหว่างวันที่ 20-22 สิงหาคม 2565 ดังนี้

**ภาคเหนือ** จังหวัดแม่ฮ่องสอน (อ.เมืองฯ ปาย ปางมะผ้า แม่สะเรียง) **เชียงใหม่** (อ.ฝาง แม่สาย เชียงดาว เวียงแหง สะเมิง) **เชียงใหม่** (อ.เมืองฯ แม่จัน แม่สาย เวียงป่าเป้า แม่ฟ้าหลวง พญาเม็งราย ขุนตาล เวียงแก่น เทิง เชียงของ เชียงแสน ดอยหลวง) **ลำพูน** (อ.ลี้ ทุ่งหัวช้าง) **ลำปาง** (อ.เมืองฯ เกิน เสริมงาม วังเหนือ แจ้ห่ม เมืองปาน แม่พริก สบปราบ เกาะคา งาว ห้างฉัตร) **พะเยา** (อ.เมืองฯ แม่ใจ เชียงคำ ปง จุน ภูซาง ดอกคำใต้) **แพร่** (อ.เมืองฯ วังชิ้น ร้องกวาง ลอง สอง เต็นชัย) **น่าน** (อ.เมืองฯ เชียงกลาง สองแคว ปัว เฉลิมพระเกียรติ บ่อเกลือ ทุ่งช้าง ท่าวังผา ภูเพียง เวียงสา) **ตาก** (อ.ท่าสองยาง แม่ระมาด แม่สอด) **สุโขทัย** (อ.เมืองฯ ทุ่งเสลี่ยม บ้านด่านลานหอย ศรีสขนาลัย คีรีมาศ) **อุตรดิตถ์** (อ.ท่าปลา น้ำปาด) **พิษณุโลก** (อ.วังทอง นครไทย เนินมะปรางชาติตระการ วัดโบสถ์) **พิจิตร** (อ.ทับคล้อ ดงเจริญ) **เพชรบูรณ์** (อ.เมืองฯ วังโป่ง ขนแดน หล่มสัก หล่มเก่า เขาค้อ หนองไผ่) **นครสวรรค์** (อ.ไพศาลี ท่าตะโก) **กำแพงเพชร** (อ.เมืองฯ คลองลาน โกสัมพีนคร) และ**อุทัยธานี** (อ.บ้านไร่ ห้วยคต ลานสัก) **ภาคตะวันออกเฉียงเหนือ** จังหวัดเลย (อ.เมืองฯ ด่านซ้าย ท่าลี่ นาแห้ว) **หนองคาย** (อ.สังคม โปธิ์ตาก) **บึงกาฬ** (อ.เมืองฯ บุ่งคล้า) **หนองบัวลำภู** (อ.สุวรรณคูหา) **อุดรธานี** (อ.กุดจับ นาเยือง น้ำโสม) **สกลนคร** (อ.เมืองฯ ภูพาน สว่างแดนดิน) **นครพนม** (อ.เมืองฯ) **มุกดาหาร** (อ.เมืองฯ ดงหลวง ห้วยน้ำใหญ่ หนองสูง) **ชัยภูมิ** (อ.เมืองฯ หนองบัวระเหว แก้งคล้อ บ้านแท่น ภูเขียว คอนสวรรค์) **ขอนแก่น** (อ.เมืองฯ ชุมแพ ภูเวียง ภูผาม่าน มัญจาคีรี ชนบท บ้านแฮด) **มหาสารคาม** (อ.โกสุมพิสัย) **กาฬสินธุ์** (อ.เมืองฯ ยางตลาด) **ร้อยเอ็ด** (อ.เสลภูมิ) **ยโสธร** (อ.มหาชนะชัย คำเขื่อนแก้ว เลิงนกทา) **อำนาจเจริญ** (อ.เมืองฯ ชานุมาน) **นครราชสีมา** (อ.ด่านขุนทด โนนไทย วังน้ำเขียว ปักธงชัย พิมาย จักราช ลำทะเมนชัย ชุมพวง ปากช่อง สีคิ้ว) **บุรีรัมย์** (อ.เฉลิมพระเกียรติ ประโคนชัย โนนดินแดง นางรอง สตึก คูเมือง) **สุรินทร์** (อ.ปราสาท พนมดงรัก) **ศรีสะเกษ** (อ.ขุนหาญ กันทรลักษ์) และ**อุบลราชธานี** (อ.เมืองฯ บุณฑริก น้ำยืน นาจะหลวย น้ำขุ่น วารินชำราบ เดชอุดม นาเยีย) **ภาคกลาง** จังหวัดสุพรรณบุรี (อ.ด่านช้าง) **กาญจนบุรี** (อ.ทองผาภูมิ สังขละบุรี) **ราชบุรี** (อ.สวนผึ้ง บ้านคา) **สมุทรปราการ** (อ.เมืองฯ บางพลี บางเสาธง) **นครนายก** (อ.เมืองฯ ปากพลี) **ปราจีนบุรี** (อ.เมืองฯ ประจันตคาม กบินทร์บุรี นาดี) **สระแก้ว** (อ.เมืองฯ วังน้ำเย็น ตาพระยา) **ฉะเชิงเทรา** (อ.ท่าตะเกียบ สนามชัยเขต) **ชลบุรี** (อ.บ้านบึง ศรีราชา บางละมุง) **ระยอง** (อ.เมืองฯ เขาชะเมา แกลง บ้านค่าย) **จันทบุรี** (อ.เมืองฯ นายายอาม เขาคิชฌกูฏ สอยดาว โป่งน้ำร้อน มะขาม ชลุม) **ตราด** (อ.บ่อไร่ เขาสมิง คลองใหญ่ เกาะช้าง เกาะกูด แหลมงอบ) **เพชรบุรี** (อ.หนองหญ้าปล้อง แก่งกระจาน) และ**ประจวบคีรีขันธ์** (อ.เมืองฯ ทับสะแก บางสะพาน) **ภาคใต้** จังหวัดชุมพร (อ.หลังสวน ทุ่งตะโก ละแม) **สุราษฎร์ธานี** (อ.เมืองฯ ท่าชนะ บ้านนาสาร) **ระนอง** (อ.สุขสำราญ) **พังงา** (อ.คุระบุรี) และ**ภูเก็ต** (อ.ถลาง)

จึงให้จังหวัดติดตามสถานการณ์และแจ้งเตือนประชาชนที่อยู่ในพื้นที่เสี่ยงภัยทราบล่วงหน้า โดยให้ **ติดตามปริมาณฝนที่ตกในพื้นที่แต่ละจุดอย่างใกล้ชิด รวมถึงเฝ้าระวังพื้นที่เสี่ยงฝนตกหนักหรือบริเวณฝนสะสม** ซึ่งอาจทำให้เกิดอุทกภัยได้ สำหรับสถานที่ท่องเที่ยวทางธรรมชาติ โดยเฉพาะถ้ำน้ำตกถ้ำลอด หากมีฝนตกหนัก มีความเสี่ยงที่จะเกิดภัย ให้ผู้ว่าราชการจังหวัดสั่งการหน่วยงานที่รับผิดชอบ ประกาศแจ้งเตือนและปิดกั้นพื้นที่ ห้ามบุคคลใดเข้าพื้นที่โดยเด็ดขาด พร้อมทั้งจัดเจ้าหน้าที่เฝ้าระวังพื้นที่เสี่ยงภัยดังกล่าว ตลอด 24 ชั่วโมง และให้ กรุงเทพมหานคร ได้ประชาสัมพันธ์/แจ้งเตือนประชาชน เฝ้าระวังและติดตามสถานการณ์ รวมถึงรับมือจากสถานการณ์ฝนตกหนักถึงหนักมาก ทั้งนี้ให้ประชาสัมพันธ์ แจ้งเตือนประชาชนให้ติดตามข้อมูลสภาวะอากาศ และข่าวสารจากทางราชการ พร้อมระวังอันตรายจากการสัญจรบริเวณที่มีฝนตกหนัก รวมถึงบริเวณที่มีน้ำท่วมขัง เป็นประจำ หากมีแนวโน้มจะเกิดสถานการณ์รุนแรงในพื้นที่ ให้ถือปฏิบัติตามข้อสั่งการและมาตรการตามหนังสือ กองบัญชาการป้องกันและบรรเทาสาธารณภัยแห่งชาติ ด่วนที่สุด ที่ มท (บกปภ) 0624/ว 007 ลงวันที่ 6 พฤษภาคม 2565



เพื่อเป็นการเตรียมความพร้อม เฝ้าระวังและติดตามสถานการณ์ รวมทั้งลดผลกระทบจากสถานการณ์ดังกล่าวอย่างมีประสิทธิภาพ จึงให้ศูนย์ป้องกันและบรรเทาสาธารณภัยเขตทุกเขต (ยกเว้นเขต 12 สงขลา) ดำเนินการดังนี้

1. ติดตามข้อมูลสภาวะอากาศ และข่าวสารจากทางราชการอย่างใกล้ชิด เตรียมความพร้อมเครื่องจักรกลสาธารณภัย รถปฏิบัติการ กำลังพล ให้พร้อมสนับสนุนจังหวัดตลอด 24 ชั่วโมง

2. กรณีประเมินสถานการณ์แล้ว คาดว่าจะเกิดสถานการณ์ หรือสถานการณ์ขยายวงกว้าง ให้มอบหมายบุคลากร ชุดเผชิญสถานการณ์วิกฤต (ERT) พร้อมเครื่องจักรกลสาธารณภัย รถปฏิบัติการไปปฏิบัติหน้าที่ในศูนย์บัญชาการเหตุการณ์จังหวัด ขึ้นการบังคับบัญชาต่อผู้ว่าราชการจังหวัด/ผู้อำนวยการจังหวัด โดยประสานการปฏิบัติกับสำนักงานป้องกันและบรรเทาสาธารณภัยจังหวัด

3. กรณีทรัพยากรเพื่อสนับสนุนในจังหวัดพื้นที่รับผิดชอบไม่เพียงพอ ให้ประสานขอรับการสนับสนุนจากศูนย์ป้องกันและบรรเทาสาธารณภัยเขตใกล้เคียง

5.4 กองอำนาจการป้องกันและบรรเทาสาธารณภัยกลาง (กอปภ.ก.) ด่วนที่สุด ที่ มท (กอกภ) 0610/ ว 163 ลงวันที่ 17 สิงหาคม 2565 แจ้งว่า กองอำนาจการน้ำแห่งชาติได้ประเมินสถานการณ์น้ำจากฝนคาดการณ์ของกรมอุตุนิยมวิทยาและสถาบันสารสนเทศทรัพยากรน้ำ (องค์การมหาชน) พบว่าจะมีปริมาณฝนตกสะสมต่อเนื่อง ประกอบกับสถานการณ์น้ำในลำน้ำและแหล่งน้ำธรรมชาติบางพื้นที่ที่ฝนตกหนักอยู่ในเกณฑ์น้ำมาก อาจส่งผลให้เกิดน้ำหลากและน้ำท่วมฉับพลัน รวมทั้งมีบางพื้นที่มีน้ำท่วมขังอยู่เดิมอาจมีแนวโน้มเพิ่มขึ้น โดยมีพื้นที่เฝ้าระวังสถานการณ์ระหว่างวันที่ 20 - 24 สิงหาคม 2565 ดังนี้

#### 1. พื้นที่เฝ้าระวังสถานการณ์น้ำหลาก น้ำท่วมขัง

**ภาคเหนือ** จังหวัดแม่ฮ่องสอน (อำเภอสบเมย แม่สะเรียง) เชียงราย (อำเภอเชียงของ เชียงแสน) เชียงใหม่ (อำเภออมก๋อย) น่าน (อำเภอปัว เฉลิมพระเกียรติ ทุ่งช้าง บ่อเกลือ) พิชญ์โลก (อำเภอชาติตระการ นครไทย วัดโบสถ์) อุดรดิตถ์ (อำเภอทองแสนขัน น้ำปาด) ตาก (อำเภอท่าสองยาง) และเพชรบูรณ์ (อำเภอชนแดน วังโป่ง) **ภาคตะวันออกเฉียงเหนือ** จังหวัดกาฬสินธุ์ (อำเภอท่าคันโท สามชัย) นครพนม (อำเภอเมืองฯ ท่าอุเทน ธาตุนม บ้านแพง ปลาปาก โพนสวรรค์ วังยาง ศรีสงคราม) บึงกาฬ (อำเภอเมืองฯ เซกา ไข่มุก บึงโขงหลง บุ่งคล้า ปากคาด พรเจริญ ศรีวิไล) สกลนคร (อำเภอคำตากล้า บ้านม่วง พรรณานิคม พังโคน โพนนาแก้ว เมืองฯ วานรนิวาส อากาศอำนวย) หนองคาย (อำเภอเมืองฯ เฝ้าไร่ โพนพิสัย) และอุดรธานี (อำเภอบ้านดุง วังสามหมอ สร้างคอม) **ภาคกลาง** จังหวัดนครนายก (อำเภอเมืองฯ ปากพลี) ปราจีนบุรี (อำเภอนาดี ประจันตคาม กบินทร์บุรี) ระยอง (อำเภอแกลง) จันทบุรี (อำเภอท่าใหม่ นายายอาม แหลมสิงห์) และตราด (อำเภอเมืองฯ เกาะกูด เกาะช้าง) **ภาคใต้** จังหวัดนราธิวาส (อำเภอจะแนะ แวง ศรีสาคร สุคีริน ยี่งอ ระแงะ รือเสาะ) ปัตตานี (อำเภอทุ่งยางแดง ปะนาเระ มายอ ยะรัง ยะหริ่ง) และยะลา (อำเภอเมืองฯ กรงปินัง ธารโต บันนังสตา เบตง รามัน)

2. พื้นที่เฝ้าระวังระดับน้ำเพิ่มขึ้นอย่างฉับพลันและระดับน้ำล้นตลิ่ง บริเวณแม่น้ำสายหลัก และลำน้ำสาขา ของแม่น้ำกก แม่น้ำวัง แม่น้ำยม แม่น้ำน่าน แม่น้ำแควน้อย แม่น้ำป่าสัก แม่น้ำเจ้าพระยา แม่น้ำเลย แม่น้ำชี แม่น้ำมูล แม่น้ำบางปะกง แม่น้ำปราจีนบุรี แม่น้ำตราด แม่น้ำจันทบุรี แม่น้ำสายบุรี แม่น้ำบางนรา และแม่น้ำสุโขทัย-ลก

3. พื้นที่เฝ้าระวังแหล่งน้ำขนาดใหญ่และอ่างเก็บน้ำขนาดใหญ่ ที่มีปริมาณน้ำสูงกว่าเกณฑ์ปฏิบัติการอ่างเก็บน้ำกักเก็บสูงสุด (Upper Rule Curve) 10 แห่ง ได้แก่ อ่างเก็บน้ำแม่งัดสมบูรณ์ชล จังหวัดเชียงใหม่ อ่างเก็บน้ำกิ่วลม และกิ่วคอหมา จังหวัดลำปาง อ่างเก็บน้ำแควน้อยบำรุงแดน จังหวัดพิษณุโลก บึงบอระเพ็ด จังหวัดนครสวรรค์ อ่างเก็บน้ำน้ำพุ จังหวัดสกลนคร อ่างเก็บน้ำอุบลรัตน์ จังหวัดขอนแก่น อ่างเก็บน้ำป่าสักชลสิทธิ์ จังหวัดลพบุรี อ่างเก็บน้ำบางพระ จังหวัดชลบุรี และอ่างเก็บน้ำหนองปลาไหล จังหวัดระยอง รวมทั้งอ่างเก็บน้ำขนาดกลางมีปริมาณน้ำมากกว่าร้อยละ 80 และมีแนวโน้มเพิ่มสูงขึ้น เสี่ยงน้ำล้นกระทบพื้นที่บริเวณท้ายอ่างเก็บน้ำทั่วประเทศ

จึงให้จังหวัดติดตามสถานการณ์และแจ้งเตือนประชาชนที่อยู่ในพื้นที่เสี่ยงภัยทรานส์เวอร์ชัน โดยให้เฝ้าระวังพื้นที่เสี่ยงฝนตกหนัก หรือบริเวณฝนสะสม ซึ่งอาจทำให้เกิดอุทกภัยได้ สำหรับสถานที่ท่องเที่ยวทางธรรมชาติ โดยเฉพาะถ้ำน้ำตก ถ้ำลอด หากมีฝนตกหนักมีความเสี่ยงที่จะเกิดภัย ให้ผู้ว่าราชการจังหวัดสั่งการหน่วยงานที่รับผิดชอบ ประกาศแจ้งเตือนและปิดกั้นพื้นที่ห้ามบุคคลใดเข้าพื้นที่โดยเด็ดขาด พร้อมทั้งจัดเจ้าหน้าที่เฝ้าระวังพื้นที่เสี่ยงภัยดังกล่าว ตลอด 24 ชั่วโมง ทั้งนี้ หากมีแนวโน้มจะเกิดสถานการณ์รุนแรงในพื้นที่ ให้ถือปฏิบัติตามข้อสั่งการและมาตรการตามหนังสือกองบัญชาการป้องกันและบรรเทาสาธารณภัยแห่งชาติ ด่วนที่สุด ที่ มท (บกปภ) 0624/ว 007 ลงวันที่ 6 พฤษภาคม 2565

#### 6. ข้อสั่งการรัฐมนตรีว่าการกระทรวงมหาดไทย/ผู้บัญชาการป้องกันและบรรเทาสาธารณภัยแห่งชาติ

รัฐมนตรีว่าการกระทรวงมหาดไทยในฐานะผู้บัญชาการป้องกันและบรรเทาสาธารณภัยแห่งชาติ ได้มีข้อสั่งการเมื่อวันที่ 6 พ.ค. 65 สั่งการให้กองอำนวยการป้องกันและบรรเทาสาธารณภัยจังหวัดเตรียมพร้อมรับสถานการณ์อุทกภัยในช่วงฤดูฝน ปี 2565 ดังนี้

ด้วยกรมอุตุนิยมวิทยาได้คาดการณ์ลักษณะอากาศช่วงฤดูฝนของประเทศไทย ปี 2565 ว่าฤดูฝนของประเทศไทยปีนี้ จะเริ่มต้นประมาณกลางเดือนพฤษภาคม และจะสิ้นสุดประมาณกลางเดือนตุลาคม โดยในช่วงเดือนสิงหาคมและกันยายน จะเป็นช่วงที่มีฝนตกชุกหนาแน่น และมีโอกาสสูงที่จะมีพายุหมุนเขตร้อนเคลื่อนผ่านประเทศไทยบริเวณภาคตะวันออกเฉียงเหนือ และภาคเหนือ ซึ่งจะส่งผลให้มีฝนตกหนักถึงหนักมากอาจก่อให้เกิดสภาวะน้ำท่วมฉับพลัน น้ำป่าไหลหลาก รวมทั้งน้ำล้นตลิ่งได้ในบางพื้นที่

เพื่อให้การเตรียมรับสถานการณ์อุทกภัยในช่วงฤดูฝนปี 2565 เป็นไปอย่างมีประสิทธิภาพจึงให้กองอำนวยการป้องกันและบรรเทาสาธารณภัยจังหวัดดำเนินการ ดังนี้

#### 1. การเตรียมความพร้อม

1.1 การเฝ้าระวังและติดตามสถานการณ์อุทกภัย ให้จัดตั้งคณะทำงานติดตามสถานการณ์ โดยมีหน่วยงานที่เกี่ยวข้องตามแผนเผชิญเหตุอุทกภัย ทำหน้าที่ติดตาม วิเคราะห์ข้อมูลสภาพอากาศ สถานการณ์น้ำ และประเมินสถานการณ์ที่อาจส่งผลให้เกิดสาธารณภัยในช่วงฤดูฝน เสนอต่อผู้อำนวยการจังหวัดในการเตรียมการเผชิญเหตุได้อย่างเหมาะสมกับสถานการณ์และสภาพพื้นที่

1.2 การจัดทำแผนเผชิญเหตุอุทกภัย ให้ทบทวนและปรับปรุงแผนเผชิญเหตุอุทกภัยของจังหวัด โดยให้ความสำคัญกับการจัดทำรายละเอียดในประเด็นสำคัญ อาทิ ข้อมูลพื้นที่เสี่ยงอุทกภัยดินถล่มในระดับหมู่บ้าน/ชุมชน รายการเครื่องมือ วัสดุ อุปกรณ์ เครื่องจักรกลสาธารณภัยของหน่วยงานต่างๆ การกำหนดจุด/พื้นที่ปลอดภัยประจำหมู่บ้าน/ชุมชน แผนรองรับการอพยพประชาชน และสถานที่จัดตั้งศูนย์พักพิงชั่วคราว การกำหนดบทบาทภารกิจหน่วยงานให้เหมาะสมกับโครงสร้างศูนย์บัญชาการเหตุการณ์จังหวัด ตามระบบบัญชาการเหตุการณ์ ช่องทางการสื่อสาร พื้นที่รับผิดชอบ และกำหนดตัวบุคคลหรือหน่วยงานที่เหมาะสมรับผิดชอบภารกิจให้ชัดเจน พร้อมทั้งกำหนดให้มีการซักซ้อมแนวทางการปฏิบัติตามแผนเผชิญเหตุอุทกภัยร่วมกับหน่วยงานที่เกี่ยวข้อง เพื่อสร้างความเข้าใจถึงกลไกการปฏิบัติงานร่วมกัน เมื่อเกิดสถานการณ์อุทกภัย

1.3 การระบายน้ำและการเพิ่มพื้นที่รองรับน้ำ ให้มอบหมายกองอำนาจการป้องกันและบรรเทาสาธารณภัยในแต่ละระดับ วางแผนการติดตั้งเครื่องจักรกลสาธารณภัยในพื้นที่เสี่ยงอุทกภัยไว้เป็นการล่วงหน้าอย่างเป็นระบบ โดยเฉพาะพื้นที่เสี่ยงในเขตชุมชน พื้นที่สำคัญทางเศรษฐกิจ และเส้นทางคมนาคมที่มักเกิดอุทกภัยเป็นประจำ ให้เร่งทำการขุดลอกท่อระบายน้ำ คูคลอง ทำความสะอาดร่องน้ำ สำหรับคู คลอง แห่ลงน้ำต่างๆ ให้กำจัดวัชพืชขยะ สิ่งกีดขวางทางน้ำ เพื่อใช้รองรับน้ำฝน รวมถึงน้ำจากท่อระบายน้ำได้อย่างเต็มประสิทธิภาพ พร้อมทั้งให้วางแผนการลำเลียงน้ำที่มีการระบายในช่วงน้ำมากไปยังพื้นที่รองรับน้ำต่างๆ ที่มีน้ำน้อย อาทิ การเปิดทางน้ำการสูบน้ำไปยังแหล่งน้ำสาธารณะ เป็นต้น เพื่อกักเก็บน้ำไว้ใช้กรณีเกิดสถานการณ์ฝนทิ้งช่วง

1.4 การตรวจสอบความมั่นคงแข็งแรงสถานที่ใช้กักเก็บน้ำกั้นน้ำ อาทิ อ่างเก็บน้ำ พังกั้นน้ำ ให้มอบหมายหน่วยงานรับผิดชอบทำการสำรวจ ตรวจสอบ และปรับปรุงให้เกิดความมั่นคงแข็งแรง ตามหลักวิศวกรรมเพื่อรองรับกรณีฝนตกหนัก หรือน้ำไหลเข้า/ผ่านในปริมาณมาก รวมทั้งสร้างความมั่นใจให้กับประชาชนในพื้นที่

1.5 การแจ้งเตือนภัย เมื่อมีแนวโน้มการเกิดสถานการณ์อุทกภัย วาตภัย และดินถล่ม ให้แจ้งเตือนไปยังกองอำนาจการป้องกันและบรรเทาสาธารณภัยในแต่ละระดับ เพื่อเตรียมการให้ความช่วยเหลือตามแผนเผชิญเหตุอุทกภัย และให้แจ้งเตือนประชาชนทราบถึงสถานการณ์ในช่องทางต่างๆ เพื่อสร้างการรับรู้ถึงแนวทางการปฏิบัติตนให้เกิดความปลอดภัย ช่องทางการแจ้งข้อมูล และการขอรับความช่วยเหลือจากภาครัฐ

## 2. การเผชิญเหตุ

เมื่อเกิดหรือคาดว่าจะเกิดสถานการณ์อุทกภัย วาตภัย และดินถล่ม ให้ดำเนินการตามแนวทาง ดังนี้

2.1 จัดตั้งศูนย์บัญชาการเหตุการณ์จังหวัด อำเภอ และศูนย์ปฏิบัติการฉุกเฉินท้องถิ่นเพื่อเป็นศูนย์ควบคุมสั่งการ และอำนาจการหลักในการระดมสรรพกำลังตลอดจนการประสานการปฏิบัติระหว่างหน่วยงานต่างๆ ทั้งฝ่ายพลเรือน หน่วยทหาร องค์กรปกครองส่วนท้องถิ่น และองค์กรสาธารณกุศล

2.2 พื้นที่ที่เมื่อฝนตกหนัก มักเกิดน้ำท่วมขังสร้างความเสียหายต่อทรัพย์สินของประชาชน ให้มอบหมายฝ่ายปกครอง กำนัน ผู้ใหญ่บ้าน ผู้นำชุมชน อาสาสมัครป้องกันภัยฝ่ายพลเรือน ตลอดจนเชิญชวนประชาชนจิตอาสา ร่วมเฝ้าระวัง และร่วมกันกำจัดสิ่งกีดขวางทางน้ำ พร้อมทั้งบูรณาการหน่วยงานฝ่ายพลเรือน หน่วยทหาร ตลอดจนภาคเอกชน ในการใช้เครื่องจักรกลสาธารณภัยเปิดทางน้ำ หรือสูบน้ำระบายออกจากพื้นที่

2.3 จัดชุดปฏิบัติการให้ความช่วยเหลือประชาชนแต่ละด้านให้ครอบคลุม อาทิ ด้านการดำรงชีพ ให้จัดตั้งโรงครัวพระราชทาน การให้ความช่วยเหลือด้านอาหาร น้ำดื่ม การรักษาพยาบาล แก่ประชาชนที่ประสบภัยตามวงรอบอย่างต่อเนื่อง ด้านที่อยู่อาศัยให้บูรณาการหน่วยงาน ทั้งฝ่ายพลเรือน หน่วยทหาร อาสาสมัครประชาชนจิตอาสาและองค์กรปกครองส่วนท้องถิ่น เพื่อเร่งซ่อมแซมบ้านเรือนประชาชนโดยเร็ว และกรณีเส้นทางคมนาคมมีน้ำท่วมขังหรือได้รับความเสียหายจากอุทกภัย ให้จัดทำป้ายแจ้งเตือน จัดเจ้าหน้าที่อำนวยความสะดวกแนะนำเส้นทางเลี่ยงที่ปลอดภัย รวมทั้งจัดยานพาหนะที่เหมาะสม อาทิ เรือ รถยกสูง เพื่อให้ความช่วยเหลือประชาชน พร้อมทั้งเร่งซ่อมแซมเส้นทางที่ชำรุด/ถูกตัดขาด เพื่อให้ประชาชนสามารถกลับมาใช้ชีวิตได้ตามปกติโดยเร็ว

2.4 การรายงานสถานการณ์อุทกภัย ให้รายงานให้กระทรวงมหาดไทยทราบผ่านกองอำนาจการป้องกันและบรรเทาสาธารณภัยกลางตามช่องทางที่กำหนดอย่างต่อเนื่อง และเนื่องจากปัจจุบันยังคงมีสถานการณ์การแพร่ระบาดของโรคติดเชื้อไวรัสโคโรนา 2019 (COVID-19) จึงขอให้ความสำคัญกับการดำเนินการตามมาตรการป้องกันโรคของกระทรวงสาธารณสุขด้วย

## 7. สภาพน้ำในอ่างเก็บน้ำ (ข้อมูลกรมชลประทาน วันที่ 21 ส.ค. 65)

## ตารางสภาพน้ำในอ่างเก็บน้ำขนาดใหญ่ จำนวน 35 อ่าง

อ่างเก็บน้ำ	ความจุที่ รณก. (ล้าน ม <sup>3</sup> )	ปริมาณน้ำในอ่างฯ		ปริมาณน้ำใช้การได้		ปริมาณน้ำไหลลงอ่างฯ		ปริมาณน้ำระบาย		ปริมาณน้ำ รับได้อีก (ล้าน ม <sup>3</sup> )
		ปริมาณ (ล้าน ม <sup>3</sup> )	% น้ำเก็บ กัก	ปริมาณ (ล้าน ม <sup>3</sup> )	% น้ำ ใช้การ	วันนี้ (ล้าน ม <sup>3</sup> )	เมื่อวาน (ล้าน ม <sup>3</sup> )	วันนี้ (ล้าน ม <sup>3</sup> )	เมื่อวาน (ล้าน ม <sup>3</sup> )	
1. ภูมิพล (ตก)	13,462	6,583	49	2,783	29	56.48	73.91	2.00	2.00	6,879
2. สิริกิติ์(อต)	9,510	4,882	51	2,032	31	28.34	33.76	0.00	0.00	4,628
3. แม่จัดสมบุญชล(ชม)	265	219	83	207	82	1.32	1.58	0.43	0.44	46
4. แม่กวอดุมธารา(ชม)	263	130	49	116	47	1.02	1.19	0.04	0.04	133
5. กิวลม(ลป)	106	69	65	65	63	7.79	11.07	9.94	17.42	37
6. กิวคองมา(ลป)	170	127	75	121	74	1.85	2.72	4.07	5.55	43
7. แควน้อยบำรุงแดน(พล)	939	658	70	615	69	23.47	21.96	12.10	12.10	281
8. แม่มอก(ลป)	110	62	56	46	49	0.63	0.71	0.24	0.23	48
9. ห้วยหลวง(อต)	136	57	42	50	39	1.58	0.38	0.11	0.11	79
10. น้ำอูน(สน)	520	319	61	274	58	7.60	6.35	0.58	0.58	201
11. น้ำพุง(สน)	165	74	45	66	42	2.63	0.45	0.66	0.65	91
12. จุฬารักษ์(ชย)	164	83	51	46	36	0.35	0.33	0.53	0.88	81
13. อุบลรัตน์(ชก)	2,431	1,113	46	532	29	42.49	44.60	15.29	15.50	1,318
14. ลำปาว(กส)	1,980	1,124	57	1,024	54	16.40	6.17	5.05	5.25	856
15. ลำตะคอง(นม)	314	189	60	166	57	0.89	1.85	1.30	1.30	125
16. ลำพระเพลิง(นม)	155	97	63	96	62	0.55	0.76	1.24	1.24	58
17. มูลบน(นม)	141	91	64	84	63	0.35	0.64	0.57	0.57	50
18. ลำแซะ(นม)	275	189	69	182	68	0.44	1.03	1.16	1.16	86
19. ลำนางรอง(บร)	121	89	73	86	72	0.23	0.16	0.35	0.35	32
20. สิรินคร(อบ)	1,966	1,381	70	550	48	74.14	7.82	11.42	11.71	585
21. ป่าสักชลสิทธิ์(ลป)	960	503	52	500	52	28.03	28.70	24.30	21.64	457
22. ทับเสลา(อน)	160	91	57	74	52	0.00	0.13	0.00	0.00	69
23. กระเสียว(สพ)	299	185	62	145	56	1.09	1.33	1.21	1.22	114
24. ศรีนครินทร์(กจ)	17,745	14,068	79	3,803	51	26.74	43.48	19.94	20.17	3,677
25. วชิราลงกรณ์(กจ)	8,860	5,509	62	2,497	43	39.03	41.77	14.92	14.82	3,351
26. ขุนด่านปราการชล(นย)	224	145	65	140	64	2.01	2.58	1.36	1.40	79
27. คลองสิียด(ฉช)	420	202	48	172	44	0.81	1.83	0.06	0.06	218
28. บางพระ(ชบ)	117	94	81	82	79	0.33	0.15	0.31	0.30	23
29. หนองปลาไหล(รย)	164	132	81	119	79	0.65	0.66	0.42	0.42	32
30. ประแสร์(รย)	295	217	73	197	72	1.21	0.85	2.48	2.48	78
31. ฤๅษีทันทรจินดา(ปจ)	295	133	45	119	42	1.27	1.47	0.00	0.00	162
32. แก่งกระจาน(พบ)	710	401	57	336	52	2.88	3.31	1.73	1.73	309
33. ปราณบุรี(ปช)	391	238	61	220	59	2.88	2.88	3.05	3.05	153
34. รัชชประภา(สฎ)	5,639	3,285	58	1,934	45	5.54	4.65	5.19	6.91	2,354
35. บางหลวง(ยล)	1,454	779	54	503	43	3.12	3.69	7.96	11.98	675
รวมทั้งประเทศ	70,926	43,518	61	19,981	42	384.15	354.90	150.00	163.24	27,408
หมายเหตุ	ปริมาณน้ำที่มากกว่า ร้อยละ 80		ปริมาณน้ำที่น้อยกว่าหรือเท่ากับ ร้อยละ 30		ปริมาณน้ำที่ใช้การได้ น้อยกว่าร้อยละ 30		% น้ำเก็บกัก / ปริมาณน้ำไหลเข้าอ่างฯ / ปริมาณ น้ำระบาย สูงสุด			

อ่างเก็บน้ำขนาดใหญ่ที่ปริมาณน้ำเก็บกักอยู่ในเกณฑ์มากกว่าร้อยละ 80 ขึ้นไป จำนวน 3 อ่าง  
(แม่จัดสมบูรณ์ชล บางพระ หนองปลาไหล)

อ่างเก็บน้ำขนาดใหญ่ที่ปริมาณน้ำน้อยกว่าหรือเท่ากับ ร้อยละ 30 ของความจุอ่างฯ ไม่มี

อ่างเก็บน้ำขนาดใหญ่ที่ปริมาณน้ำที่ใช้การได้อยู่ในเกณฑ์น้อยกว่าร้อยละ 30 ของความจุอ่างฯ  
จำนวน 2 อ่าง (ภูมิพล และอุบลรัตน์)

8. สถิติอุบัติเหตุทางถนน วันที่ 21 ส.ค. 65 (ข้อมูลจากบริษัทกลางคุ้มครองผู้ประสบภัยจากรถจำกัด ยังไม่รวมข้อมูล สตช. และ สธ.)

ช่วงเวลา	ผู้เสียชีวิต	ผู้บาดเจ็บ	รวม
20 ส.ค. 65	30	2,218	2,248
1 ส.ค. - 20 ส.ค. 65	723	51,621	52,344
1 ม.ค. 65 - 20 ส.ค. 65	9,307	573,275	582,582

จึงเรียนมาเพื่อโปรดทราบ

นายบุญธรรม เลิศสุขีเกษม

อธิบดีกรมป้องกันและบรรเทาสาธารณภัย

ผู้อำนวยการกลาง