



รายงานสถานการณ์สาธารณภัย

กรมป้องกันและบรรเทาสาธารณภัย กระทรวงมหาดไทย

ศูนย์อำนวยการบรรเทาสาธารณภัย (ส่วนปฏิบัติการ) www.nirapai.com

โทรสาร 0-2241-7450-6 สายด่วนนิรภัย 1784 Line @1784DDPM



ที่ของข่าว 474/2565

วันที่ 17 สิงหาคม 2565

(เวลา 18.00 น.)

กรมป้องกันและบรรเทาสาธารณภัยขอรายงานสถานการณ์สาธารณภัยประจำวัน ดังนี้

1. สถานการณ์สาธารณภัย

1.1 อุทกภัย

จากสถานการณ์ร่องมรสุมพาดผ่านประเทศลาวตอนบนเข้าสู่หย่อมความกดอากาศต่ำกำลังแรงบริเวณทะเลจีนใต้ ในขณะที่หย่อมความกดอากาศต่ำปกคลุมประเทศเมียนมาและประเทศลาวตอนบน ประกอบกับมรสุมตะวันตกเฉียงใต้พัดปกคลุมทะเลอันดามัน ภาคใต้ และอ่าวไทย ทำให้มีฝนตกหนักถึงหนักมากบางแห่ง และการระบายน้ำเหนือเขื่อนเจ้าพระยา อาจส่งผลให้เกิดน้ำท่วมฉับพลัน น้ำป่าไหลหลาก น้ำท่วมขัง น้ำล้นตลิ่ง ในระหว่างวันที่ 15-17 สิงหาคม 2565 เกิดสถานการณ์ในพื้นที่ 17 จ. (เชียงราย ลำปาง พิชณุโลก เพชรบูรณ์ พิจิตร ลำพูน ตาก นครสวรรค์ มหาสารคาม ขอนแก่น ศรีสะเกษ ชัยภูมิ อุบลราชธานี ปราจีนบุรี สระแก้ว พระนครศรีอยุธยา อ่างทอง) 29 อ. 67 ต. 177 ม. บ้านเรือนประชาชนได้รับผลกระทบ 3,257 ครัวเรือน ปัจจุบันยังคงมีสถานการณ์ 2 จ. (อุบลราชธานี พระนครศรีอยุธยา) 5 อ. 33 ต. 126 ม. ดังนี้

| จังหวัด | วันเกิดเหตุ | ผลกระทบ | | | รายชื่ออำเภอ | ความเสียหาย | | | สถานการณ์ปัจจุบัน |
|---|---------------|---------|------|----------|---|-------------|-----------|---------|-------------------------------|
| | | อำเภอ | ตำบล | หมู่บ้าน | | ครัวเรือน | เสียชีวิต | บาดเจ็บ | |
| ภาคเหนือ รวม 8 จังหวัด 17 อ. 29 ต. 62 ม. บ้านเรือนประชาชนได้รับผลกระทบ 85 ครัวเรือน | | | | | | | | | |
| 1. เชียงราย | 15 ส.ค. 65 | 1 | 1 | 2 | พญาเม็งราย | - | - | - | ปัจจุบันสถานการณ์คลี่คลายแล้ว |
| 2. ลำปาง | 15,16 ส.ค. 65 | 7 | 11 | 14 | วังเหนือ แจ้ห่ม แม่พริก เมืองปาน สบปราบ เสริมงาม เกาะคา | 53 | - | - | ปัจจุบันสถานการณ์คลี่คลายแล้ว |
| 3. พิชณุโลก | 16 ส.ค. 65 | 2 | 3 | 4 | นครไทย วังทอง | 25 | - | - | ปัจจุบันสถานการณ์คลี่คลายแล้ว |
| 4. เพชรบูรณ์ | 16 ส.ค. 65 | 2 | 3 | 8 | หนองไผ่ หล่มเก่า | - | - | - | ปัจจุบันสถานการณ์คลี่คลายแล้ว |
| 5. พิจิตร | 15 ส.ค. 65 | 1 | 3 | 3 | เมืองฯ | - | - | - | ปัจจุบันสถานการณ์คลี่คลายแล้ว |

| จังหวัด | วันเกิดเหตุ | ผลกระทบ | | | รายชื่ออำเภอ | ความเสียหาย | | | สถานการณ์ปัจจุบัน |
|--|-------------|---------|------|----------|------------------------------|-------------|-----------|---------|-----------------------------------|
| | | อำเภอ | ตำบล | หมู่บ้าน | | ครัวเรือน | เสียชีวิต | บาดเจ็บ | |
| 6. ลำพูน | 17 ส.ค. 65 | 1 | 3 | 21 | ทุ่งหัวช้าง | - | - | - | ปัจจุบันสถานการณ์ คลี่คลายแล้ว |
| 7. ตาก | 16 ส.ค. 65 | 2 | 2 | 2 | แม่ระมาด แม่สอด | 7 | - | - | ปัจจุบันสถานการณ์ คลี่คลายแล้ว |
| 8. นครสวรรค์ | 15 ส.ค. 65 | 1 | 2 | 7 | หนองบัว | - | - | - | ปัจจุบันสถานการณ์ คลี่คลายแล้ว |
| ภาคตะวันออกเฉียงเหนือ รวม 5 จังหวัด 7 อ. 7 ต. 7 ม. บ้านเรือนประชาชนได้รับผลกระทบ 5 ครัวเรือน | | | | | | | | | |
| 9. มหาสารคาม | 15 ส.ค. 65 | 1 | 1 | 1 | โกสุมพิสัย | - | - | - | ปัจจุบันสถานการณ์ คลี่คลายแล้ว |
| 10. ขอนแก่น | 15 ส.ค. 65 | 2 | 2 | 2 | เมืองฯ ชุมแพ | - | - | - | ปัจจุบันสถานการณ์ คลี่คลายแล้ว |
| 11. ศรีสะเกษ | 15 ส.ค. 65 | 1 | 1 | 1 | ขุนหาญ | - | - | - | ปัจจุบันสถานการณ์ คลี่คลายแล้ว |
| 12. ชัยภูมิ | 15 ส.ค. 65 | 2 | 2 | 2 | หนองบัวระเหว แก้งค้อ | - | - | - | ปัจจุบันสถานการณ์ คลี่คลายแล้ว |
| 13. อุบลราชธานี | 17 ส.ค. 65 | 1 | 1 | 1 | เมืองฯ | 5 | - | - | ปัจจุบันระดับน้ำทรงตัว |
| ภาคตะวันออก รวม 2 จังหวัด 2 อ. 2 ต. 4 ม. บ้านเรือนประชาชนได้รับผลกระทบ 13 ครัวเรือน | | | | | | | | | |
| 14. ปราจีนบุรี | 16 ส.ค. 65 | 1 | 1 | 2 | กบินทร์บุรี | 10 | - | - | ปัจจุบันสถานการณ์ คลี่คลายแล้ว |
| 15. สระแก้ว | 15 ส.ค. 65 | 1 | 1 | 2 | วังน้ำเย็น | 3 | - | - | ปัจจุบันสถานการณ์ คลี่คลายแล้ว |
| ภาคกลาง รวม 2 จังหวัด 5 อ. 33 ต. 126 ม. บ้านเรือนประชาชนได้รับผลกระทบ 3,147 ครัวเรือน | | | | | | | | | |
| 16. นครศรีธรรมราช | - | 4 | 32 | 125 | เสนา ผักไห่ บางบาล บางไทร | 3,147 | - | - | ปัจจุบันระดับน้ำทรงตัว |
| 17. อ่างทอง | 15 ส.ค. 65 | 1 | 1 | 1 | ป่าโมก | 7 | - | - | ปัจจุบันสถานการณ์ คลี่คลายแล้ว |

1) จ.อุบลราชธานี วันที่ 17 ส.ค. 65 เวลา 06.30 น. เกิดน้ำเอ่อล้นตลิ่งในพื้นที่ ชุมชนวังแดง ทน.อุบลราชธานี อ.เมืองฯ อพยพประชาชน 5 ครัวเรือน 21 คน ความเสียหายอยู่ระหว่างสำรวจ ไม่มีผู้บาดเจ็บและเสียชีวิต โดย ศูนย์ ปภ.เขต 13 อุบลราชธานี สนง.ปภ.จ. อำเภอ จนท.ตร. อปท. จิตอาสา อปพร.อาสาสมัคร มูลนิธิ เข้าสำรวจความเสียหายและให้การช่วยเหลือเบื้องต้น พร้อมจัดตั้งศูนย์พักพิงชั่วคราว สวนสาธารณสุขห้วยม่วง **ปัจจุบันระดับน้ำทรงตัว**



2) จ.ขอนแก่น วันที่ 17 ส.ค. 65 เวลา 06.00 น. เกิดฝนตกหนักน้ำท่วมฉับพลัน ถนนสายมิตรภาพ ช่วงตอนบ้านไผ่-ท่าพระ ต.บ้านแฮด อ.บ้านแฮด ต.บ้านไผ่ อ.บ้านไผ่ รถเล็กไม่สามารถสัญจรผ่านได้ ไม่มีบาดเจ็บและเสียชีวิต โดย ศูนย์ ปภ.เขต 6 ขอนแก่น สนง.ปภ.จ. อำเภอกอหน่วยทหาร อปท.จิตอาสา อปพร. อาสาสมัคร มูลนิธิและหน่วยงานที่เกี่ยวข้องเข้าสำรวจความเสียหายและให้การช่วยเหลือเบื้องต้น **ปัจจุบันสามารถสัญจรผ่านได้**



3) จ.มหาสารคาม วันที่ 17 ส.ค. 65 เวลา 06.00 น. เกิดฝนตกหนักน้ำไหลหลากในพื้นที่ ต.เขวาไร่ บริเวณวังแคน-วังจาน และ ต.ตอนกลาง บริเวณถนนบ้านวังกุ้ง-วังทอง อ.โกสุมพิสัย ส่งผลให้คอสะพานขาด ไม่สามารถสัญจรได้ ไม่มีผู้บาดเจ็บและเสียชีวิต โดย สนง.ปภ.จ. อำเภอกอหน่วยทหาร อปท. จิตอาสา อปพร. อาสาสมัคร มูลนิธิ เข้าสำรวจความเสียหายและให้การช่วยเหลือเบื้องต้นแล้ว **ปัจจุบัน อบต.ได้ทำเส้นทางเลี้ยวชั่วคราวให้สามารถสัญจรได้**



4) จ.เพชรบูรณ์ วันที่ 17 ส.ค. 65 เวลา 01.30 น.เกิดฝนตกหนักน้ำป่าไหลหลากในพื้นที่ ต.วังบาล อ.หล่มเก่า ความเสียหายอยู่ระหว่างสำรวจ ไม่มีผู้บาดเจ็บและเสียชีวิต โดย สนง.ปภ.จ. อำเภอกอหน่วยทหาร อปท.จิตอาสา อปพร. อาสาสมัคร มูลนิธิ เข้าสำรวจความเสียหายและให้การช่วยเหลือเบื้องต้นแล้ว **ปัจจุบันสถานการณ์คลี่คลาย**



5) จ.สุโขทัย วันที่ 17 ส.ค. 65 เกิดฝนตกหนักน้ำท่วมฉับพลันการจราจรและพื้นที่การเกษตร ต.บ้านแก่ง อ.ศรีสำราญ ความเสียหายอยู่ระหว่างสำรวจ ไม่มีบาดเจ็บและเสียชีวิต โดย สนง.ปภ.จ. อำเภอบ้านด่าน หน่วยทหาร อปท.จิตอาสา อปพร. อาสาสมัคร มูลนิธิ และหน่วยงานที่เกี่ยวข้องเข้าสำรวจความเสียหายและให้การช่วยเหลือเบื้องต้น **ปัจจุบันสถานการณ์คลี่คลาย**



6) จ.พระนครศรีอยุธยา วันที่ 13 ส.ค. 65 เกิดน้ำล้นตลิ่งจากการระบายน้ำเขื่อนเจ้าพระยาในพื้นที่ 4 อ. **32 ต. 125 ม.** ได้แก่ ต.หัวเวียง ต.บ้านกระทุ่ม ต.บ้านโพธิ์ ต.บ้านแพน ต.รางจรเข้ ต.เสนา อ.เสนา ต.บ้านใหญ่ ต.ท่าดินแดง ต.ผักไห่ ต.ลาดชิด ต.ตาแลน ต.อมฤต อ.ผักไห่ ต.วัดตะกุก ต.บ้านคลัง ต.ทางช้าง ต.น้ำเต้า ต.บ้านกุ่ม ต.บางหัก ต.บางหลวง ต.บางหลวงโดด อ.บางบาล ต.บางยี่โท ต.สนามไชย ต.บ้านเกาะ ต.บ้านกลิ้ง ต.บ้านแปง ต.หน้าไม้ ต.โคกช้าง ต.ราชคราม ต.แคตก ต.แคออก ต.เชียงรากน้อย ต.บ้านม้า อ.บางไทร **บ้านเรือนประชาชนได้รับผลกระทบ 3,147 ครัวเรือน ไม่มีผู้ได้รับบาดเจ็บและเสียชีวิต** โดย ศูนย์ ปภ.เขต 2 สุพรรณบุรี สนง.ปภ.จ. อำเภอบ้านด่าน หน่วยทหาร จิตอาสา อปพร. อาสาสมัคร มูลนิธิและหน่วยงานที่เกี่ยวข้องสนับสนุนเครื่องจักรกลสาธารณภัย เร่งการระบายน้ำออกจากพื้นที่ พร้อมเข้าสำรวจความเสียหายและให้การช่วยเหลือเบื้องต้น **ปัจจุบันระดับน้ำทรงตัว**



2. การให้ความช่วยเหลือผู้ตกภัย

วันที่ 16 ส.ค. 65 ศาสตราจารย์ ดร.สมเด็จพระเจ้าน้องนางเธอ เจ้าฟ้าจุฬาภรณวลัยลักษณ์ อัครราชกุมารี กรมพระศรีสวางควัฒนวรขัตติยราชนารี องค์ประธานสถาบันวิจัยจุฬาภรณ์ โปรดให้ นายवलลภ ยุติธรรมดำรง รองเลขาธิการราชวิทยาลัยจุฬาภรณ์ เดินทางมามอบสิ่งของพระราชทานช่วยเหลือผู้ประสบอุทกภัยในพื้นที่ จ.พระนครศรีอยุธยา ณ หอประชุมอำเภอสนา อ.เสนา จำนวน 918 ถุง ได้แก่ อ.เสนา จำนวน 701 ถุง และ อ.ผักไห่ 217 ถุง โดยมี นายวีระชัย นาคมาศ ผู้ว่าราชการจังหวัดพระนครศรีอยุธยา ให้การต้อนรับ



วันที่ 16 ส.ค. 65 รัฐมนตรีช่วยว่าการกระทรวงมหาดไทย (นายนิพนธ์ บุญญามณี) พร้อมคณะลงพื้นที่ตรวจเยี่ยมให้กำลังใจ และมอบถุงยังชีพ แก่ผู้ประสบอุทกภัย จ.พระนครศรีอยุธยา จากอิทธิพลพายุโซนร้อนมู่หลาน ในวันที่ 16 ส.ค. 65 ณ วัดอินทราราม ต.ทางช้าง อ.บางบาล รวมจำนวนทั้งสิ้น 120 ชุด



1.2 ดินสไลด์

จ.แม่ฮ่องสอน วันที่ 17 ส.ค. 65 เวลา 10.00 น. เกิดฝนตกหนักดินสไลด์ในพื้นที่ ต.โป่งสา อ.ปาย ส่งผลให้ดินสไลด์ลงมาทับโบสถ์คริสต์จักร ได้รับความเสียหายทั้งหลัง ไม่มีผู้บาดเจ็บและเสียชีวิต โดย สนง.ปภ.จ. อำเภอก หน่วยทหาร อปท. จิตอาสา อปพร. อาสาสมัคร มูลนิธิ และหน่วยงานที่เกี่ยวข้อง เข้าสำรวจความเสียหายและให้การช่วยเหลือเบื้องต้นแล้ว



1.3 อุบัติเหตุ

1) จ.นครศรีธรรมราช วันที่ 17 ส.ค. 65 เวลา 10.40 น. เกิดอุบัติเหตุรถกระบะเสียหลักตกข้างทาง บนทางหลวงหมายเลข 41 บริเวณ อบต.นาหมอบุญ ต.นาหมอบุญ อ.จุฬาภรณ์ ส่งผลให้มีผู้เสียชีวิต 3 ราย (ชาย) และมีผู้ได้รับบาดเจ็บ 6 ราย (ชาย) โดย สนง.ปภ.จ. หน่วยบริการการแพทย์ฉุกเฉิน จนท.ตร. อปพร. อาสาสมัคร มูลนิธิ เข้าให้การช่วยเหลือนำผู้บาดเจ็บส่ง รพ.ร่อนพิบูลย์ และ รพ.จุฬาภรณ์ สาเหตุอยู่ระหว่างการสอบสวนของเจ้าหน้าที่



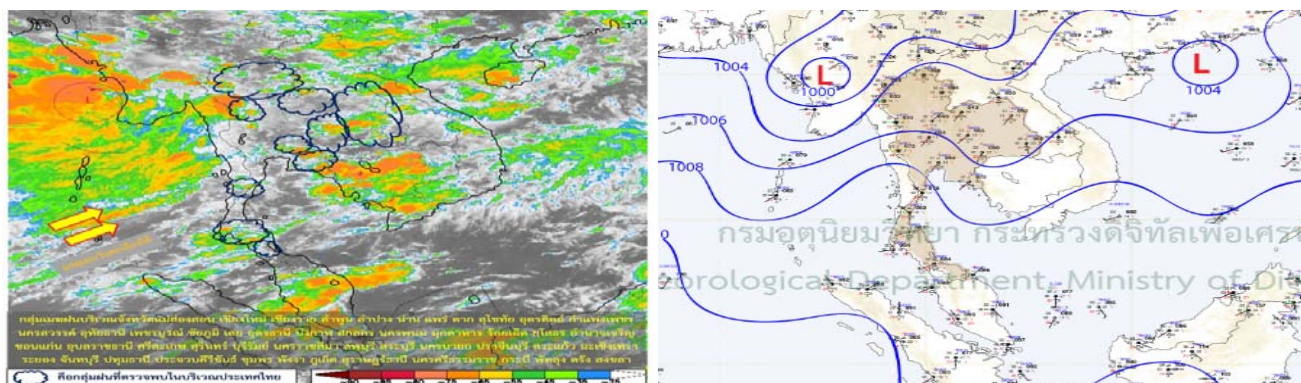
2) จ.สงขลา วันที่ 17 ส.ค. 65 เวลา 05.10 น. เกิดอุบัติเหตุรถกระบะรับ-ส่งคนงานเสียหลักตกลงกลางถนนบนทางหลวงหมายเลข 43 สงขลา-นาทวี บริเวณหน้าอภิชาติคาร์เซ็นเตอร์ ต.คลองเปี้ยะ อ.จะนะ ส่งผลให้มีผู้เสียชีวิต 1 ราย และมีผู้ได้รับบาดเจ็บ 17 ราย โดย สนง.ปภ.จ. หน่วยบริการการแพทย์ฉุกเฉิน จนท.ตร. อปพร. อาสาสมัคร มูลนิธิ เข้าให้การช่วยเหลือนำผู้บาดเจ็บส่ง รพ.จะนะ และ รพ.นาหม่อม สาเหตุอยู่ระหว่างการสอบสวนของเจ้าหน้าที่



3. การคาดการณ์ลักษณะอากาศ

พยากรณ์อากาศกรมอุตุนิยมวิทยา ประจำวันที่ 17 ส.ค. 65 เวลา 17.00 น.

พยากรณ์อากาศ 24 ชั่วโมง มรสุมตะวันตกเฉียงใต้ที่พัดปกคลุมทะเลอันดามัน ประเทศไทย และอ่าวไทย มีกำลังแรงขึ้น ประกอบกับมีหย่อมความกดอากาศต่ำปกคลุมบริเวณประเทศเมียนมา ลักษณะเช่นนี้ทำให้ประเทศไทยยังคงมีฝนตกหนักบางแห่ง ในด้านตะวันตกของภาคเหนือ ภาคกลาง รวมทั้งกรุงเทพมหานครและปริมณฑล ภาคตะวันออก และภาคใต้ฝั่งตะวันตก ขอให้ประชาชนในบริเวณดังกล่าวระวังอันตรายจากฝนตกหนักและฝนที่ตกสะสม ซึ่งอาจทำให้เกิดน้ำท่วมฉับพลันและน้ำป่าไหลหลาก โดยเฉพาะพื้นที่ลาดเชิงเขาใกล้ทางน้ำไหลผ่านและพื้นที่ลุ่มไว้ด้วย ส่วนคลื่นลมบริเวณทะเลอันดามันตอนบนมีกำลังแรงขึ้น โดยมีคลื่นสูง 1-2 เมตร บริเวณที่มีฝนฟ้าคะนองคลื่นสูงมากกว่า 2 เมตร ขอให้ชาวเรือเดินเรือด้วยความระมัดระวังและหลีกเลี่ยงการเดินเรือในบริเวณที่มีฝนฟ้าคะนองไว้ด้วย



4. ข้อมูลปริมาณฝนสูงสุดรายภาค เวลา 13.00 น. วันที่ 16 ส.ค. 65 ถึง เวลา 13.00 น. วันที่ 17 ส.ค. 65 (ข้อมูลกรมอุตุนิยมวิทยา)

| ภาค | จังหวัด | สถานีวัด | อำเภอ/เขต | ปริมาณฝน |
|---------------------|-------------------------|---------------------------|------------------------|------------------------------|
| เหนือ | ลำปาง | - | ห้างฉัตร | 59.4 มม. |
| ตะวันออกเฉียงเหนือ | ขอนแก่น | ต.ท่าพระ | เมืองฯ | 53.5 มม. |
| กลาง | กาญจนบุรี | - | ทองพูนภูมิ | 15.3 มม. |
| ตะวันออก | นครนายก | สอต.เขาเขียว | เมืองฯ | 60.4 มม. |
| ใต้ฝั่งตะวันออก | ชุมพร | - | เมืองฯ | 4.3 มม. |
| ใต้ฝั่งตะวันตก | ระนอง | - | เมืองฯ | 42.4 มม. |
| กรุงเทพฯ และปริมณฑล | สมุทรปราการ | ท่าอากาศยานสุวรรณภูมิ | บางพลี | 22.8 มม. |
| เกณฑ์ปริมาณน้ำฝน | 0.1-10 มม. = ฝนเล็กน้อย | 10.1-35.0 มม. = ฝนปานกลาง | 35.1-90.0 มม. = ฝนหนัก | มากกว่า 90.0 มม. = ฝนหนักมาก |

5. ข้อมูลอุณหภูมिरายภาค (กรมอุตุนิยมวิทยา ณ วันที่ 17 ส.ค. 65)

| ภาค | อุณหภูมิ ต่ำสุด (°C) | จังหวัด | อุณหภูมิ สูงสุด (°C) | จังหวัด |
|-----------------------|-------------------------|--------------|-------------------------|-----------------|
| เหนือ | 21.7 | เชียงราย | 35.1 | แม่ฮ่องสอน |
| ตะวันออกเฉียงเหนือ | 22.8 | นครราชสีมา | 34.5 | เลย |
| กลาง | 23.0 | ลพบุรี | 34.6 | กาญจนบุรี |
| ตะวันออก | 23.4 | ปราจีนบุรี | 33.1 | ชลบุรี |
| ใต้ | 23.5 | สุราษฎร์ธานี | 34.6 | ประจวบคีรีขันธ์ |
| กรุงเทพมหานคร/ปริมณฑล | 23.3 | สมุทรปราการ | 34.5 | กรุงเทพมหานคร |

*** อุณหภูมิยอดดอยต่ำสุด 13.1 องศาเซลเซียส (ยอดดอยอินทนนท์ อ.จอมทอง จ.เชียงใหม่)

6. พื้นที่เฝ้าระวังและเตรียมพร้อมรับสถานการณ์

6.1 อ้างถึงหนังสือในราชการกองอำนวยการป้องกันและบรรเทาสาธารณภัยกลาง ด่วนที่สุด ที่ มท (กปกก) 0610/ว 159 ลงวันที่ 11 สิงหาคม 2565 แจ้งจังหวัดเฝ้าระวังระดับน้ำในแม่น้ำโขง มีแนวโน้มเพิ่มขึ้นอย่างต่อเนื่องในช่วงวันที่ 13-18 สิงหาคม 2565

กองอำนวยการน้ำแห่งชาติได้มีประกาศฉบับที่ 28/2565 ลงวันที่ 13 สิงหาคม 2565 แจ้งว่า ในช่วงวันที่ 11-12 สิงหาคม 2565 มีฝนตกหนักต่อเนื่องบริเวณเหนือพื้นที่แขวงหลวงพระบาง สาธารณรัฐประชาธิปไตยประชาชนลาว ทำให้มีปริมาณน้ำไหลผ่านเขื่อนไซยะบุรีเพิ่มมากขึ้น คาดการณ์ในวันที่ 13-14 สิงหาคม 2565 จะมีปริมาณน้ำไหลผ่านเขื่อนไซยะบุรีในอัตรา 9,000-10,000 ลูกบาศก์เมตรต่อวินาที ซึ่งจะส่งผลให้ด้านท้ายเขื่อนมีระดับน้ำเพิ่มขึ้น ดังนั้น จึงขอให้เฝ้าระวังพื้นที่เสี่ยงบริเวณริมแม่น้ำโขง ตั้งแต่จังหวัดเลย หนองคาย บึงกาฬ นครพนม มุกดาหาร อานาจเจริญ และอุบลราชธานี ที่อาจได้รับผลกระทบจากระดับน้ำแม่น้ำโขงเพิ่มขึ้น ประมาณ 1.0-2.0 เมตร อย่างฉับพลัน ในช่วงวันที่ 14-18 สิงหาคม 2565

จึงขอเน้นย้ำให้จังหวัดเตรียมพร้อมเฝ้าระวังและติดตามสถานการณ์ดังกล่าว โดยดำเนินการตามหนังสือในราชการกองอำนวยการป้องกันและบรรเทาสาธารณภัยกลาง ด่วนที่สุด ที่ มท (กปกก) 0610/ว 159 ลงวันที่ 11 สิงหาคม 2565 และปฏิบัติตามประกาศกองอำนวยการน้ำแห่งชาติ ฉบับที่ 28/2565 ลงวันที่ 13 สิงหาคม 2565

6.2 กองอำนวยการป้องกันและบรรเทาสาธารณภัยกลาง (กอปก.ก.) ที่ มท (กอกก) 0610/ว 160 ลงวันที่ 11 สิงหาคม 2565 ได้รับแจ้งจากกรมชลประทานว่า ในวันที่ 11-13 สิงหาคม 2565 มีฝนตกหนักถึงหนักมากบางพื้นที่บริเวณภาคเหนือ ทำให้มีน้ำท่าไหลเข้าสู่เขื่อนเจ้าพระยาเพิ่มขึ้น และจากการคาดการณ์ปริมาณน้ำสถานี C.2 จังหวัดนครสวรรค์ อยู่ระหว่าง 1,000-1,500 ลูกบาศก์เมตรต่อวินาที แม่น้ำสะแกกรัง Ct.19 อัตรา 100 ลูกบาศก์เมตรต่อวินาที และลำน้ำสาขา อัตรา 100 ลูกบาศก์เมตรต่อวินาที ซึ่งจะทำให้ปริมาณน้ำเหนือเขื่อนเจ้าพระยามีปริมาณระหว่าง 1,400-1,600 ลูกบาศก์เมตรต่อวินาที มีความจำเป็นต้องระบายน้ำเพิ่มขึ้น ในอัตรา 1,000-1,400 ลูกบาศก์เมตรต่อวินาที ซึ่งจะส่งผลให้พื้นที่ริมน้ำมีระดับน้ำเพิ่มสูงขึ้นจากปัจจุบัน อีกประมาณ 0.20 - 0.60 เมตร บริเวณพื้นที่ลุ่มต่ำนอกคันกั้นน้ำบริเวณคลองโพงผาง จังหวัดอ่างทอง คลองบางบาล จังหวัดพระนครศรีอยุธยา และตำบลหัวเวียง อำเภอสนา ตำบลลาดชิด ตำบลท่าดินแดง อำเภอดักไถ่ จังหวัดพระนครศรีอยุธยา (แม่น้ำน้อย) ตั้งแต่วันที่ 11 สิงหาคม 2565 เป็นต้นไป ทั้งนี้ หากมีปริมาณน้ำเหนือเพิ่มขึ้นจะส่งผลให้มีปริมาณน้ำไหลผ่านเขื่อนเจ้าพระยามากกว่า 1,400 ลูกบาศก์เมตรต่อวินาที จะแจ้งให้ทราบต่อไป

เพื่อเป็นการเตรียมพร้อมป้องกัน รับมือ และลดผลกระทบจากสถานการณ์ดังกล่าวข้างต้น จึงให้จังหวัดอุทัยธานี ชัยนาท สิงห์บุรี อ่างทอง สุพรรณบุรี พระนครศรีอยุธยา ลพบุรี ปทุมธานี นนทบุรี และสมุทรปราการ ประชาสัมพันธ์แจ้งเตือนหน่วยงานที่เกี่ยวข้อง ภาคเอกชนที่ประกอบกิจการในแม่น้ำ เช่นงานก่อสร้างเขื่อนป้องกันตลิ่ง แพร้านอาหาร เป็นต้น รวมทั้งประชาชนที่อาศัยอยู่ในพื้นที่ริมสองฝั่งแม่น้ำ ให้เฝ้าระวังและติดตามสถานการณ์อย่างใกล้ชิด รายละเอียดตามหนังสือกรมชลประทาน ด่วนที่สุด ที่ กษ 0328/ว 6523 ลงวันที่ 11 สิงหาคม 2565 และขอให้กรุงเทพมหานคร ประชาสัมพันธ์แจ้งเตือนหน่วยงานที่เกี่ยวข้อง ภาคเอกชนที่ประกอบกิจการในแม่น้ำ เช่น งานก่อสร้างเขื่อนป้องกันตลิ่ง แพร้านอาหาร ทำเทียบเรือโดยสารสาธารณะ เป็นต้น รวมทั้งประชาชนที่อาศัยอยู่ในพื้นที่ริมสองฝั่งแม่น้ำ ให้เฝ้าระวังและติดตามสถานการณ์อย่างใกล้ชิด รายละเอียดตามหนังสือกรมชลประทาน ด่วนที่สุด ที่ กษ 0328/ว6523 ลงวันที่ 11 สิงหาคม 2565

6.3 กองอำนวยการป้องกันและบรรเทาสาธารณภัยกลาง (กอปภ.ก.) ที่ มท (กอภก) 0610/ ว 157,158 ลงวันที่ 10 สิงหาคม 2565 แจ้งว่า กองอำนวยการน้ำแห่งชาติ ได้ประเมินสถานการณ์น้ำจากฝนคาดการณ์ของกรมอุตุนิยมวิทยาและสถาบันสารสนเทศทรัพยากรน้ำ (องค์การมหาชน) พบว่าจะมีปริมาณฝนตกสะสมต่อเนื่อง ประกอบกับสถานการณ์น้ำในลำน้ำและแหล่งน้ำธรรมชาติบางพื้นที่ที่ฝนตกหนักอยู่ในเกณฑ์น้ำมาก อาจส่งผลให้เกิดน้ำหลากและน้ำท่วมฉับพลัน รวมทั้งมีบางพื้นที่มีน้ำท่วมขังอยู่เดิมอาจมีแนวโน้มเพิ่มขึ้น โดยมีพื้นที่เฝ้าระวังสถานการณ์ระหว่างวันที่ 11 – 17 สิงหาคม 2565 ดังนี้

1. พื้นที่เฝ้าระวังสถานการณ์น้ำหลาก น้ำท่วมขัง

ภาคเหนือ จังหวัดแม่ฮ่องสอน (อำเภอเมืองแม่ฮ่องสอน ปาย แม่สะเรียง แม่ลาน้อย ขุนยวม ปางมะผ้า สบเมย) **เชียงใหม่** (อำเภอแม่แตง เวียงแหง) **เชียงราย** (อำเภอเวียงแก่น ขุนตาล เทิง ดอยหลวง เชียงของ) **พะเยา** (อำเภอเชียงคำ ปง) **น่าน** (อำเภอเฉลิมพระเกียรติ เชียงกลาง ท่าวังผา ทุ่งช้าง บ่อเกลือ ปัว สองแคว) **พิษณุโลก** (อำเภอนครไทย) และตาก (อำเภออุ้มผาง) **ภาคตะวันออกเฉียงเหนือ** จังหวัดเลย (อำเภอด่านซ้าย วังสะพุง) **หนองคาย** (อำเภอรัตนวาปี) **บึงกาฬ** (อำเภอเมืองบึงกาฬ บึงโขงหลง โช้พิสัย เซกา ปากคาด) **นครพนม** (อำเภอเมืองนครพนม ท่าอุเทน โพนสวรรค์ บ้านแพง ศรีสงคราม) และ**ศรีสะเกษ** (อำเภอเมืองศรีสะเกษ ยางชุมน้อย ราชสีเสล) **ภาคกลาง** **จังหวัดนครนายก** (อำเภอเมืองนครนายก บ้านนา ปากพลี องค์กรักษ์) **ปราจีนบุรี** (อำเภอเมืองปราจีนบุรี กบินทร์บุรี ประจันตคาม ศรีมหาโพธิ บ้านสร้าง นาดี) **ระยอง** (อำเภอแกลง) **จันทบุรี** (อำเภอเมืองจันทบุรี นายายอาม แก่งหางแมว ชลบุรี เขาคิชฌกูฏ โป่งน้ำร้อน มะขาม แหลมสิงห์ ท่าใหม่ สอยดาว) และ**ตราด** (อำเภอเกาะช้าง เกาะกูด แหลมงอบ เขาสมิง)

2. พื้นที่เฝ้าระวังระดับน้ำเพิ่มขึ้นอย่างฉับพลันและระดับน้ำล้นตลิ่ง บริเวณแม่น้ำสายหลัก และลำน้ำสาขาของแม่น้ำกก แม่น้ำวัง แม่น้ำยม แม่น้ำน่าน แม่น้ำแควน้อย แม่น้ำป่าสัก แม่น้ำเจ้าพระยา แม่น้ำเลย แม่น้ำชี แม่น้ำมูล แม่น้ำบางปะกง และแม่น้ำตราด

3. พื้นที่เฝ้าระวังแหล่งน้ำขนาดใหญ่และอ่างเก็บน้ำขนาดใหญ่ ที่มีปริมาณน้ำสูงกว่าเกณฑ์ปฏิบัติการอ่างเก็บน้ำกักเก็บสูงสุด (Upper Rule Curve) 9 แห่ง ได้แก่ อ่างเก็บน้ำแม่จัดสมบูรณ์ชล จังหวัดเชียงใหม่ อ่างเก็บน้ำกิ่วลมและกิ่วคอหมา จังหวัดลำปาง บึงบอระเพ็ด จังหวัดนครสวรรค์ อ่างเก็บน้ำป่าสักชลสิทธิ์ จังหวัดลพบุรี อ่างเก็บน้ำน้ำพุ จังหวัดสกลนคร อ่างเก็บน้ำอุบลรัตน์ จังหวัดขอนแก่น อ่างเก็บน้ำบางพระ จังหวัดชลบุรี และอ่างเก็บน้ำหนองปลาไหล จังหวัดระยอง รวมทั้งอ่างเก็บน้ำขนาดกลาง มีปริมาณน้ำมากกว่าร้อยละ 80 และมีแนวโน้มเพิ่มสูงขึ้น เสี่ยงน้ำล้นกระทบพื้นที่บริเวณท้ายอ่างเก็บน้ำทั่วประเทศ

จึงให้จังหวัด ติดตามสถานการณ์และแจ้งเตือนประชาชนที่อยู่ในพื้นที่เสี่ยงภัยทราบล่วงหน้าโดยให้เผ่าระวังพื้นที่เสี่ยงที่อาจได้รับผลกระทบจากปริมาณฝนสะสม ซึ่งอาจทำให้เกิดอุทกภัยได้ สำหรับสถานที่ท่องเที่ยวทางธรรมชาติ โดยเฉพาะถ้ำน้ำตก ถ้ำลอด หากมีฝนตกหนักมีความเสี่ยงที่จะเกิดภัย ให้ผู้ว่าราชการจังหวัดสั่งการหน่วยงานที่รับผิดชอบ ประกาศแจ้งเตือนและปิดกั้นพื้นที่ห้ามบุคคลใดเข้าพื้นที่โดยเด็ดขาด พร้อมทั้งจัดเจ้าหน้าที่เผ่าระวังพื้นที่เสี่ยงภัยดังกล่าว ตลอด 24 ชั่วโมง ทั้งนี้ หากมีแนวโน้มจะเกิดสถานการณ์รุนแรงในพื้นที่ ให้ถือปฏิบัติตามข้อสั่งการและมาตรการตามหนังสือกองบัญชาการป้องกันและบรรเทาสาธารณภัยแห่งชาติ ด่วนที่สุด ที่ มท (บกปภ) 0624/ว 007 ลงวันที่ 6 พฤษภาคม 2565 และประกาศกองอำนวยการน้ำแห่งชาติ ฉบับที่ 26/2565 ลงวันที่ 10 สิงหาคม 2565 และให้กรุงเทพมหานคร ประชาสัมพันธ์/แจ้งเตือนประชาชนเผ่าระวังและติดตามผลกระทบบริเวณพื้นที่ริมแม่น้ำเจ้าพระยา ซึ่งอาจทำให้เกิดสถานการณ์น้ำล้นตลิ่ง โดยเฉพาะพื้นที่นอกแนวคันกันน้ำรายละเอียดตามประกาศกองอำนวยการน้ำแห่งชาติ ฉบับที่ 26/2565 ลงวันที่ 10 สิงหาคม 2565 โดยถือปฏิบัติตามหนังสือกองบัญชาการป้องกันและบรรเทาสาธารณภัยแห่งชาติ ด่วนที่สุด ที่ มท (บกปภ) 0624/006 ลงวันที่ 6 พฤษภาคม 2565

7. ข้อสั่งการรัฐมนตรีว่าการกระทรวงมหาดไทย/ผู้บัญชาการป้องกันและบรรเทาสาธารณภัยแห่งชาติ

รัฐมนตรีว่าการกระทรวงมหาดไทยในฐานะผู้บัญชาการป้องกันและบรรเทาสาธารณภัยแห่งชาติ ได้มีข้อสั่งการเมื่อวันที่ 6 พ.ค. 65 สั่งการให้กองอำนวยการป้องกันและบรรเทาสาธารณภัยจังหวัดเตรียมพร้อมรับสถานการณ์อุทกภัยในช่วงฤดูฝน ปี 2565 ดังนี้

ด้วยกรมอุตุนิยมวิทยาได้คาดการณ์ลักษณะอากาศช่วงฤดูฝนของประเทศไทย ปี 2565 ว่าฤดูฝนของประเทศไทยปีนี้ จะเริ่มต้นประมาณกลางเดือนพฤษภาคม และจะสิ้นสุดประมาณกลางเดือนตุลาคม โดยในช่วงเดือนสิงหาคมและกันยายน จะเป็นช่วงที่มีฝนตกชุกหนาแน่น และมีโอกาสสูงที่จะมีพายุหมุนเขตร้อนเคลื่อนผ่านประเทศไทยบริเวณภาคตะวันออกเฉียงเหนือ และภาคเหนือ ซึ่งจะส่งผลให้มีฝนตกหนักถึงหนักมากอาจก่อให้เกิดสภาวะน้ำท่วมฉับพลัน น้ำป่าไหลหลาก รวมทั้งน้ำล้นตลิ่งได้ในบางพื้นที่

เพื่อให้การเตรียมรับสถานการณ์อุทกภัยในช่วงฤดูฝนปี 2565 เป็นไปอย่างมีประสิทธิภาพจึงให้กองอำนวยการป้องกันและบรรเทาสาธารณภัยจังหวัดดำเนินการ ดังนี้

1. การเตรียมความพร้อม

1.1 การเผ่าระวังและติดตามสถานการณ์อุทกภัย ให้จัดตั้งคณะทำงานติดตามสถานการณ์ โดยมีหน่วยงานที่เกี่ยวข้องตามแผนเผชิญเหตุอุทกภัย ทำหน้าที่ติดตาม วิเคราะห์ข้อมูลสภาพอากาศ สถานการณ์น้ำ และประเมินสถานการณ์ที่อาจส่งผลให้เกิดสาธารณภัยในช่วงฤดูฝน เสนอต่อผู้อำนวยการจังหวัดในการเตรียมการเผชิญเหตุได้อย่างเหมาะสมกับสถานการณ์และสภาพพื้นที่

1.2 การจัดทำแผนเผชิญเหตุอุทกภัย ให้ทบทวนและปรับปรุงแผนเผชิญเหตุอุทกภัยของจังหวัด โดยให้ความสำคัญกับการจัดทำรายละเอียดในประเด็นสำคัญ อาทิ ข้อมูลพื้นที่เสี่ยงอุทกภัยดินถล่มในระดับหมู่บ้าน/ชุมชน รายการเครื่องมือ วัสดุ อุปกรณ์ เครื่องจักรกลสาธารณภัยของหน่วยงานต่างๆ การกำหนดจุด/พื้นที่ปลอดภัยประจำหมู่บ้าน/ชุมชน แผนรองรับการอพยพประชาชน และสถานที่จัดตั้งศูนย์พักพิงชั่วคราว การกำหนดบทบาทภารกิจหน่วยงานให้เหมาะสมกับโครงสร้างศูนย์บัญชาการเหตุการณ์จังหวัด ตามระบบบัญชาการเหตุการณ์ ช่องทางการสื่อสาร พื้นที่รับผิดชอบ และกำหนดตัวบุคคลหรือหน่วยงานที่เหมาะสมรับผิดชอบภารกิจให้ชัดเจน พร้อมทั้งกำหนดให้มีการซักซ้อมแนวทางการปฏิบัติตามแผนเผชิญเหตุอุทกภัยร่วมกับหน่วยงานที่เกี่ยวข้อง เพื่อสร้างความเข้าใจถึงกลไกการปฏิบัติงานร่วมกัน เมื่อเกิดสถานการณ์อุทกภัย

1.3 การระบายน้ำและการเพิ่มพื้นที่รองรับน้ำ ให้มอบหมายกองอำนาจการป้องกันและบรรเทาสาธารณภัยในแต่ละระดับ วางแผนการติดตั้งเครื่องจักรกลสาธารณภัยในพื้นที่เสี่ยงอุทกภัยไว้เป็นการล่วงหน้าอย่างเป็นระบบ โดยเฉพาะพื้นที่เสี่ยงในเขตชุมชน พื้นที่สำคัญทางเศรษฐกิจ และเส้นทางคมนาคมที่มักเกิดอุทกภัยเป็นประจำ ให้เร่งทำการขุดลอกท่อระบายน้ำ คูคลอง ทำความสะอาดร่องน้ำ สำหรับคู คลอง แห่แหล่งน้ำต่างๆ ให้กำจัดวัชพืชขยะสิ่งกีดขวางทางน้ำ เพื่อใช้รองรับน้ำฝน รวมถึงน้ำจากท่อระบายน้ำได้อย่างเต็มประสิทธิภาพ พร้อมทั้งให้วางแผนการลำเลียงน้ำที่มีการระบายในช่วงน้ำมากไปยังพื้นที่รองรับน้ำต่างๆ ที่มีน้ำน้อย อาทิ การเปิดทางน้ำการสูบน้ำไปยังแหล่งน้ำสาธารณะ เป็นต้น เพื่อกักเก็บน้ำไว้ใช้กรณีเกิดสถานการณ์ฝนทิ้งช่วง

1.4 การตรวจสอบความมั่นคงแข็งแรงสถานที่ใช้กักเก็บน้ำกั้นน้ำ อาทิ อ่างเก็บน้ำ พังกั้นน้ำ ให้มอบหมายหน่วยงานรับผิดชอบทำการสำรวจ ตรวจสอบ และปรับปรุงให้เกิดความมั่นคงแข็งแรง ตามหลักวิศวกรรมเพื่อรองรับกรณีฝนตกหนัก หรือน้ำไหลเข้า/ผ่านในปริมาณมาก รวมทั้งสร้างความมั่นใจให้กับประชาชนในพื้นที่

1.5 การแจ้งเตือนภัย เมื่อมีแนวโน้มการเกิดสถานการณ์อุทกภัย วาตภัย และดินถล่ม ให้แจ้งเตือนไปยังกองอำนาจการป้องกันและบรรเทาสาธารณภัยในแต่ละระดับ เพื่อเตรียมการให้ความช่วยเหลือตามแผนเผชิญเหตุอุทกภัย และให้แจ้งเตือนประชาชนทราบถึงสถานการณ์ในช่องทางต่างๆ เพื่อสร้างการรับรู้ถึงแนวทางการปฏิบัติตนให้เกิดความปลอดภัย ช่องทางการแจ้งข้อมูล และการขอรับความช่วยเหลือจากภาครัฐ

2. การเผชิญเหตุ

เมื่อเกิดหรือคาดว่าจะเกิดสถานการณ์อุทกภัย วาตภัย และดินถล่ม ให้ดำเนินการตามแนวทาง ดังนี้

2.1 จัดตั้งศูนย์บัญชาการเหตุการณ์จังหวัด อำเภอ และศูนย์ปฏิบัติการฉุกเฉินท้องถิ่นเพื่อเป็นศูนย์ควบคุมสั่งการ และอำนาจการหลักในการระดมสรรพกำลังตลอดจนการประสานการปฏิบัติระหว่างหน่วยงานต่างๆ ทั้งฝ่ายพลเรือน หน่วยทหาร องค์กรปกครองส่วนท้องถิ่น และองค์กรสาธารณกุศล

2.2 พื้นที่ที่เมื่อฝนตกหนัก มักเกิดน้ำท่วมซึ่งสร้างความเสียหายต่อทรัพย์สินของประชาชน ให้มอบหมายฝ่ายปกครอง กำนัน ผู้ใหญ่บ้าน ผู้นำชุมชน อาสาสมัครป้องกันภัยฝ่ายพลเรือน ตลอดจนเชิญชวนประชาชนจิตอาสา ร่วมเฝ้าระวัง และร่วมกันกำจัดสิ่งกีดขวางทางน้ำ พร้อมทั้งบูรณาการหน่วยงานฝ่ายพลเรือน หน่วยทหาร ตลอดจนภาคเอกชน ในการใช้เครื่องจักรกลสาธารณภัยเปิดทางน้ำ หรือสูบน้ำระบายออกจากพื้นที่

2.3 จัดชุดปฏิบัติการให้ความช่วยเหลือประชาชนแต่ละด้านให้ครอบคลุม อาทิ ด้านการดำรงชีพ ให้จัดตั้งโรงครัวพระราชทาน การให้ความช่วยเหลือด้านอาหาร น้ำดื่ม การรักษาพยาบาล แก่ประชาชนที่ประสบภัยตามวงรอบอย่างต่อเนื่อง ด้านที่อยู่อาศัยให้บูรณาการหน่วยงาน ทั้งฝ่ายพลเรือน หน่วยทหาร อาสาสมัครประชาชนจิตอาสาและองค์กรปกครองส่วนท้องถิ่น เพื่อเร่งซ่อมแซมบ้านเรือนประชาชนโดยเร็ว และกรณีเส้นทางคมนาคมมีน้ำท่วมขังหรือได้รับความเสียหายจากอุทกภัย ให้จัดทำป้ายแจ้งเตือน จัดเจ้าหน้าที่อำนวยความสะดวกแนะนำเส้นทางเลี่ยงที่ปลอดภัย รวมทั้งจัดยานพาหนะที่เหมาะสม อาทิ เรือ รถยกสูง เพื่อให้ความช่วยเหลือประชาชน พร้อมทั้งเร่งซ่อมแซมเส้นทางที่ชำรุด/ถูกตัดขาด เพื่อให้ประชาชนสามารถกลับมาใช้ชีวิตได้ตามปกติโดยเร็ว

2.4 การรายงานสถานการณ์อุทกภัย ให้รายงานให้กระทรวงมหาดไทยทราบผ่านกองอำนาจการป้องกันและบรรเทาสาธารณภัยกลางตามช่องทางที่กำหนดอย่างต่อเนื่อง และเนื่องจากปัจจุบันยังคงมีสถานการณ์การแพร่ระบาดของโรคติดเชื้อไวรัสโคโรนา 2019 (COVID-19) จึงขอให้ความสำคัญกับการดำเนินการตามมาตรการป้องกันโรคของกระทรวงสาธารณสุขด้วย

8. สภาพน้ำในอ่างเก็บน้ำ (ข้อมูลกรมชลประทาน วันที่ 17 ส.ค. 65)

ตารางสภาพน้ำในอ่างเก็บน้ำขนาดใหญ่ จำนวน 35 อ่าง

| อ่างเก็บน้ำ | ความจุที่ รณก. (ล้าน ม ³) | ปริมาณน้ำในอ่างฯ | | ปริมาณน้ำใช้การได้ | | ปริมาณน้ำไหลลงอ่างฯ | | ปริมาณน้ำระบาย | | ปริมาณน้ำ รับได้อีก (ล้าน ม ³) |
|-------------------------|---|----------------------------------|--|----------------------------------|--|----------------------------------|--|----------------------------------|------------------------------------|--|
| | | ปริมาณ (ล้าน ม ³) | % น้ำเก็บ กัก | ปริมาณ (ล้าน ม ³) | % น้ำ ใช้การ | วันนี้ (ล้าน ม ³) | เมื่อวาน (ล้าน ม ³) | วันนี้ (ล้าน ม ³) | เมื่อวาน (ล้าน ม ³) | |
| 1. ภูมิพล (ตก) | 13,462 | 6,365 | 47 | 2,565 | 27 | 65.26 | 49.41 | 2.00 | 2.00 | 7,097 |
| 2. สิริกิติ์(อต) | 9,510 | 4,726 | 50 | 1,876 | 28 | 69.74 | 92.34 | 4.01 | 4.00 | 4,784 |
| 3. แม่จัดสมบูรณ์ชล(ชม) | 265 | 213 | 81 | 201 | 80 | 2.22 | 2.61 | 0.32 | 0.33 | 52 |
| 4. แม่กวางอุดมธารา(ชม) | 263 | 125 | 48 | 111 | 45 | 3.30 | 2.79 | 0.23 | 0.33 | 138 |
| 5. กิวลม(ลป) | 106 | 82 | 77 | 79 | 77 | 17.52 | 12.73 | 14.22 | 13.97 | 24 |
| 6. กิวคองมา(ลป) | 170 | 137 | 80 | 131 | 80 | 4.67 | 5.56 | 7.21 | 7.36 | 33 |
| 7. แควน้อยบำรุงแดน(พล) | 939 | 610 | 65 | 567 | 63 | 30.42 | 23.55 | 8.64 | 8.64 | 329 |
| 8. แม่มอก(ลป) | 110 | 53 | 49 | 38 | 40 | 1.65 | 0.44 | 0.22 | 0.22 | 57 |
| 9. ห้วยหลวง(อต) | 136 | 55 | 40 | 48 | 37 | 0.38 | 0.79 | 0.11 | 0.11 | 81 |
| 10. น้ำอูน(สน) | 520 | 306 | 59 | 261 | 55 | 0.89 | 0.52 | 0.56 | 0.20 | 214 |
| 11. น้ำพุง(สน) | 165 | 72 | 44 | 64 | 41 | 0.33 | 0.05 | 0.66 | 0.63 | 93 |
| 12. จุฬารักษ์(ชย) | 164 | 86 | 53 | 49 | 39 | 0.90 | 0.30 | 1.86 | 1.40 | 78 |
| 13. อุบลรัตน์(ชก) | 2,431 | 1,029 | 42 | 448 | 24 | 21.59 | 21.63 | 15.93 | 15.99 | 1,402 |
| 14. ลำปาว(กส) | 1,980 | 1,124 | 57 | 1,024 | 54 | 6.10 | 16.65 | 5.27 | 5.25 | 856 |
| 15. ลำตะคอง(นม) | 314 | 185 | 59 | 162 | 55 | 4.27 | 1.51 | 1.30 | 1.30 | 129 |
| 16. ลำพระเพลิง(นม) | 155 | 98 | 63 | 96 | 63 | 3.31 | 2.33 | 0.89 | 0.88 | 57 |
| 17. มูลบन(นม) | 141 | 91 | 65 | 84 | 63 | 0.34 | 0.35 | 0.57 | 0.53 | 50 |
| 18. ลำแชะ(นม) | 275 | 188 | 68 | 181 | 68 | 0.94 | 1.03 | 0.81 | 0.81 | 87 |
| 19. ลำน้ำร่อง(บร) | 121 | 90 | 74 | 86 | 73 | 0.24 | 0.21 | 0.33 | 0.33 | 31 |
| 20. สิรินคร(อบ) | 1,966 | 1,326 | 67 | 494 | 44 | 14.49 | 21.28 | 11.58 | 11.56 | 640 |
| 21. ป่าสักชลสิทธิ์(ลป) | 960 | 475 | 49 | 472 | 49 | 32.91 | 23.24 | 17.57 | 14.71 | 485 |
| 22. ทับเสลา(อน) | 160 | 90 | 57 | 73 | 51 | 0.69 | 0.69 | 0.00 | 0.00 | 70 |
| 23. กระเสียว(สพ) | 299 | 185 | 62 | 145 | 56 | 1.39 | 1.80 | 0.91 | 1.32 | 114 |
| 24. ศรีนครินทร์(กจ) | 17,745 | 14,014 | 79 | 3,749 | 50 | 31.29 | 43.56 | 19.99 | 20.01 | 3,731 |
| 25. วชิราลงกรณ์(กจ) | 8,860 | 5,381 | 61 | 2,369 | 41 | 47.38 | 44.23 | 14.99 | 14.83 | 3,479 |
| 26. ขุนด่านปราการชล(นย) | 224 | 136 | 61 | 131 | 60 | 4.09 | 2.50 | 0.10 | 0.10 | 88 |
| 27. คลองสิียด(ฉช) | 420 | 190 | 45 | 160 | 41 | 5.57 | 10.17 | 0.06 | 0.06 | 230 |
| 28. บางพระ(ชบ) | 117 | 92 | 79 | 80 | 76 | 0.01 | 0.61 | 0.30 | 0.31 | 25 |
| 29. หนองปลาไหล(รย) | 164 | 134 | 82 | 121 | 80 | 1.07 | 1.46 | 0.42 | 0.42 | 30 |
| 30. ประแสร์(รย) | 295 | 222 | 75 | 202 | 73 | 3.27 | 2.91 | 2.03 | 2.03 | 73 |
| 31. นฤปดินทรจินดา(ปจ) | 295 | 125 | 42 | 111 | 39 | 2.63 | 2.10 | 0.00 | 0.00 | 170 |
| 32. แก่งกระจาน(พบ) | 710 | 395 | 56 | 330 | 51 | 2.73 | 6.34 | 2.16 | 2.59 | 315 |
| 33. ปราณบุรี(ปช) | 391 | 239 | 61 | 221 | 59 | 2.63 | 2.06 | 3.05 | 3.05 | 152 |
| 34. รัชชประภา(สฎ) | 5,639 | 3,290 | 58 | 1,939 | 45 | 7.94 | 3.88 | 4.99 | 3.54 | 2,349 |
| 35. บางหลวง(ยล) | 1,454 | 808 | 56 | 532 | 45 | 3.66 | 4.33 | 12.11 | 12.05 | 646 |
| รวมทั้งประเทศ | 70,926 | 42,737 | 60 | 19,202 | 41 | 395.81 | 405.94 | 155.39 | 150.85 | 28,189 |
| หมายเหตุ | ปริมาณน้ำที่มากกว่า ร้อยละ 80 | | ปริมาณน้ำที่น้อยกว่าหรือเท่ากับ ร้อยละ 30 | | ปริมาณน้ำที่ใช้การได้ น้อยกว่าร้อยละ 30 | | % น้ำเก็บกัก / ปริมาณน้ำไหลเข้าอ่างฯ / ปริมาณ น้ำระบาย สูงสุด | | | |

อ่างเก็บน้ำขนาดใหญ่ที่ปริมาณน้ำเก็บกักอยู่ในเกณฑ์มากกว่าร้อยละ 80 ขึ้นไป จำนวน 3 อ่าง
(แม่จัดสมบูรณ์ชล กิ่งคอกหมา หนองปลาไหล)

อ่างเก็บน้ำขนาดใหญ่ที่ปริมาณน้ำน้อยกว่าหรือเท่ากับ ร้อยละ 30 ของความจุอ่างฯ ไม่มี

อ่างเก็บน้ำขนาดใหญ่ที่ปริมาณน้ำที่ใช้การได้อยู่ในเกณฑ์น้อยกว่าร้อยละ 30 ของความจุอ่างฯ
จำนวน 3 อ่าง (ภูมิพล สิริกิติ์ และอุบลรัตน์)

9. สถิติอุบัติเหตุทางถนน วันที่ 17 ส.ค. 65 (ข้อมูลจากบริษัทกลางคุ้มครองผู้ประสบภัยจากรถจำกัด ยังไม่รวมข้อมูล สตช. และ สธ.)

| ช่วงเวลา | ผู้เสียชีวิต | ผู้บาดเจ็บ | รวม |
|------------------------|--------------|------------|---------|
| 16 ส.ค. 65 | 51 | 2,524 | 2,575 |
| 1 ส.ค. - 16 ส.ค. 65 | 563 | 41,221 | 41,784 |
| 1 ม.ค. 65 - 16 ส.ค. 65 | 9,147 | 562,589 | 571,736 |

จึงเรียนมาเพื่อโปรดทราบ

นายบุญธรรม เลิศสุขีเกษม

อธิบดีกรมป้องกันและบรรเทาสาธารณภัย

ผู้อำนวยการกลาง