



# รายงานสถานการณ์สาธารณภัย

## กรมป้องกันและบรรเทาสาธารณภัย กระทรวงมหาดไทย

ศูนย์อำนวยการบรรเทาสาธารณภัย (ส่วนปฏิบัติการ) [www.nirapai.com](http://www.nirapai.com)

โทรสาร 0-2241-7450-6 สายด่วนนิรภัย 1784 Line @1784DDPM



ที่ของข่าว 468/2565

วันที่ 14 สิงหาคม 2565

(เวลา 18.00 น.)

### กรมป้องกันและบรรเทาสาธารณภัยขอรายงานสถานการณ์สาธารณภัยประจำวัน ดังนี้

#### 1. สถานการณ์สาธารณภัย

1.1 อุทกภัย สถานการณ์จาก พายุโซนร้อน “มูห์หลาน” ได้อ่อนกำลังลงเป็นพายุดีเปรสชัน บริเวณเมืองกลางซอน สาธารณรัฐสังคมนิยมเวียดนาม และอ่อนกำลังลงเป็นหย่อมความกดอากาศต่ำกำลังแรง ประกอบกับมีร่องมรสุม พาดผ่านสาธารณรัฐแห่งสหภาพเมียนมา ภาคเหนือตอนบนของไทย และสาธารณรัฐประชาธิปไตยประชาชนลาวตอนบน ทำให้มีฝนตกหนักถึงหนักมากบางพื้นที่ในภาคเหนือ ภาคตะวันออกเฉียงเหนือ ระหว่างวันที่ 11 - 14 ส.ค. 65 มีพื้นที่เกิดสถานการณ์ น้ำท่วมฉับพลัน น้ำป่าไหลหลาก น้ำล้นตลิ่ง และน้ำท่วมขัง ทำให้เกิดสถานการณ์ อุทกภัยในพื้นที่ 11 จ. (เชียงราย แม่ฮ่องสอน เชียงใหม่ พะเยา น่าน ลำปาง แพร่ พิชณุโลก นครพนม เลย ปราจันบุรี) 34 อ. 116 ต. 622 ม. บ้านเรือนประชาชนได้รับผลกระทบ 5,965 ครัวเรือน มีเสียชีวิต 1 ราย (เชียงราย) ไม่มีผู้ได้รับบาดเจ็บ ปัจจุบันยังคงมีสถานการณ์ 2 จ. (เชียงราย น่าน) 18 อ. 79 ต. 451 ม.บ้านเรือน ประชาชนได้รับผลกระทบ 4,788 ครัวเรือน ดังนี้

จังหวัด	วันเกิดเหตุ	ผลกระทบ			รายชื่ออำเภอ	ความเสียหาย			สถานการณ์ปัจจุบัน
		อำเภอ	ตำบล	หมู่บ้าน		ครัวเรือน	เสียชีวิต	บาดเจ็บ	
<b>ภาคเหนือ รวม 2 จังหวัด 18 อ. 79 ต. 451 ม. บ้านเรือนประชาชนได้รับผลกระทบ 4,788 ครัวเรือน</b>									
1. เชียงราย	12 ส.ค. 65	9	36	243	ขุนตาล เวียงแก่น เทิง เชียงของ เชียงแสน เมืองฯ แม่จัน แม่สาย ดอยหลวง	1,672	1	-	ปัจจุบันระดับน้ำลดลง
2. น่าน	11 ส.ค. 65	9	43	208	เชียงกลาง บ่อเกลือ ปัว ทุ่งช้าง เมืองฯ ท่าวังผา ภูเพียง เฉลิมพระเกียรติ เวียงสา	3,116	-	-	ปัจจุบันระดับน้ำลดลง

1) จ.เชียงราย วันที่ 12 ส.ค. 65 เวลา 06.15 น. เกิดฝนตกหนักน้ำป่าไหลหลาก เข้าท่วมในพื้นที่ ต.ป่าตึง ต.แม่จัน อ.แม่จัน ต.แม่สาย ต.เกาะช้าง ต.เวียงพางคำ อ.แม่สาย ต.สันทราย อ.เมืองฯ ต.ป่าสัก ต.เวียง อ.เชียงแสน บ้านเรือนประชาชนได้รับผลกระทบ 1,672 หลัง มีผู้เสียชีวิต 1 ราย (ชาย) และไม่มีผู้ได้รับบาดเจ็บ โดย ศูนย์ ปภ. เขต 15 เชียงราย สนง.ปภ.จ. หน่วยทหาร อำเภอ อปท. จิตอาสา อปพร. อาสาสมัคร มูลนิธิ และหน่วยงานที่เกี่ยวข้องเข้าสำรวจความเสียหาย และให้การช่วยเหลือเบื้องต้น **ปัจจุบันระดับน้ำลดลง**



2) จ.น่าน วันที่ 11 ส.ค. 65 เวลา 22.00 น. เกิดฝนตกหนักน้ำป่าไหลหลากเข้าท่วมในพื้นที่ ต.ริม ต.ตาลชุม ต.ท่าวังผา ต.ป่าคา ต.แสนทอง อ.ท่าวังผา ต.เมืองจัน ต.ฝายแก้ว ต.ม่วงดี ต.ท่าข้าว ต.นาปัง อ.ภูเพียง ต.กลางเวียง ต.ไหล่น่าน ต.सान อ.เวียงสา บ้านเรือนประชาชนได้รับผลกระทบ 3,116 หลัง ไม่มีผู้บาดเจ็บและเสียชีวิต โดย สนง.ปภ.จ. หน่วยทหารอำเภอ อปท. จิตอาสา อปพร. อาสาสมัคร มูลนิธิ และหน่วยงานที่เกี่ยวข้องเข้าสำรวจความเสียหาย และให้การช่วยเหลือเบื้องต้น **ปัจจุบันระดับน้ำลดลง แต่ยังคงเฝ้าระวังในเขตพื้นที่อำเภอเมือง**



1.2 อุทกภัย สถานการณ์ฝนตกหนักในภาคเหนือ ทำให้ปริมาณน้ำเหนือเขื่อนเจ้าพระยามีปริมาณระหว่าง 1,400-1,600 ลูกบาศก์เมตรต่อวินาที มีความจำเป็นต้องระบายน้ำเพิ่มขึ้นในอัตรา 1,000-1,400 ลูกบาศก์เมตรต่อวินาที ส่งผลให้พื้นที่ริมน้ำมีระดับน้ำเพิ่มสูงขึ้นจากปัจจุบันอีกประมาณ 0.20-0.60 เมตร บริเวณพื้นที่ลุ่มต่ำนอกคันกั้นน้ำบริเวณคลองโผงเผง จังหวัดอ่างทอง คลองบางบาล จังหวัดพระนครศรีอยุธยา และตำบลหัวเวียง อำเภอสนา ตำบลลาดชิด ตำบลท่าดินแดง อำเภอผักไห่ จังหวัดพระนครศรีอยุธยา (แม่น้ำน้อย) ทำให้เกิดน้ำล้นตลิ่ง และท่วมบ้านเรือนประชาชนในพื้นที่ ดังนี้

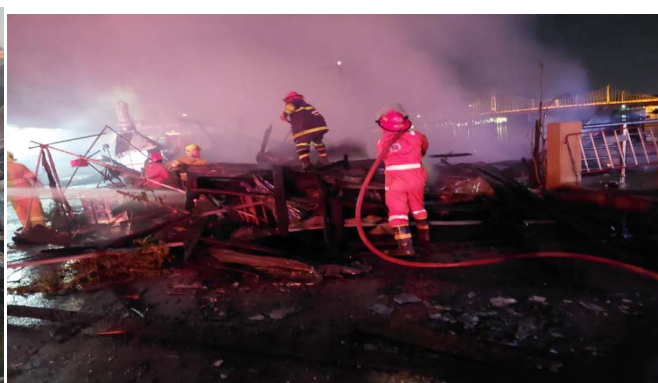


จ.พระนครศรีอยุธยา วันที่ 13 ส.ค. 65 เกิดน้ำล้นตลิ่งจากการระบายน้ำเขื่อนเจ้าพระยาในพื้นที่ ต.หัวเวียง ต.บ้านกระทุ่ม ต.บ้านโพธิ์ ต.บ้านแพน ต.รางจรเข้ ต.เสนา อ.เสนา ต.บ้านใหญ่ ต.ลาดชิด ต.กุฎี ต.ท่าดินแดง ต.ผักไห่ อ.ผักไห่ ต.วัดตะกุก ต.บ้านคลัง ต.ทางช้าง ต.น้ำเต้า อ.บางบาล บ้านเรือนประชาชนได้รับผลกระทบ 1,276 ครัวเรือน ไม่มีผู้ได้รับบาดเจ็บและเสียชีวิต โดย สนง.ปภ.จ. หน่วยทหารอำเภอ อปท. จิตอาสา อปพร. อาสาสมัคร มูลนิธิ และหน่วยงานที่เกี่ยวข้องเข้าสำรวจความเสียหาย และให้การช่วยเหลือเบื้องต้น **ปัจจุบันระดับทรงตัว**



### 1.3 อัคคีภัย

จ.สุราษฎร์ธานี วันที่ 14 ส.ค. 65 เวลา 02.00 น. เกิดเพลิงไหม้บ้านเรือนประชาชน ลักษณะเป็นบ้านไม้ 2 ชั้น เลขที่ 23 ถ.หน้าเมือง ต.ตลาดอ.เมืองฯ เพลิงลุกลไหม้เสียหาย 4 หลัง ไม่มีผู้ได้รับบาดเจ็บและเสียชีวิต โดย สนง.ปภ.จ. กฟภ. อำเภอ หน่วยทหารในพื้นที่ จนท.ตร. อปท. จิตอาสา อปพร.อาสาสมัคร มูลนิธิ เข้าอำนวยความสะดวกและทำการดับเพลิงจนสงบเวลา 03.47 น. สาเหตุอยู่ระหว่างการสอบสวนของเจ้าหน้าที่



### 1.4 ดินสไลด์

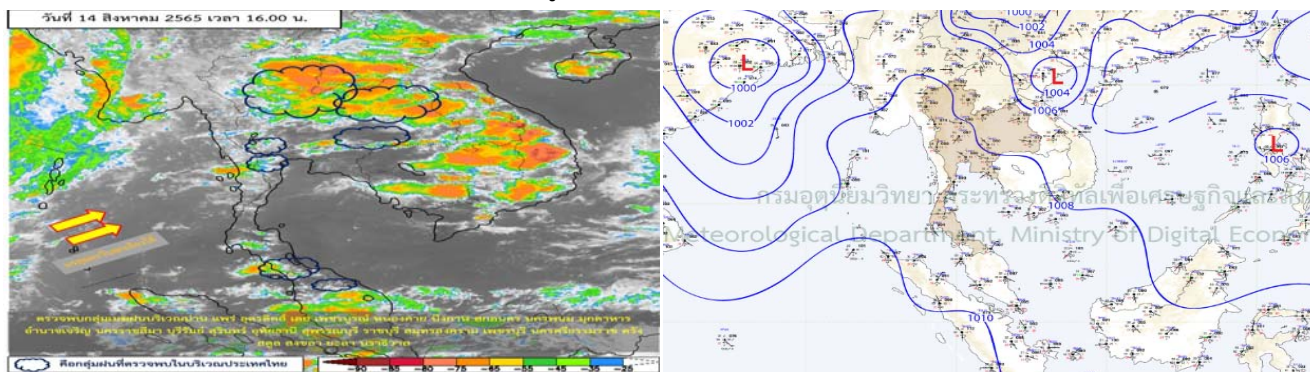
จ.แม่ฮ่องสอน วันที่ 13 ส.ค. 65 เกิดเหตุดินสไลด์ทับเส้นทางสายแม่ละ - แม่ปุ่น บ้านแม่ละ ม.6 ต.ป่าแป๋ อ.แม่สะเรียง ส่งผลทำให้ดินปิดทับเส้นทางจราจร ไม่มีผู้ได้รับบาดเจ็บและเสียชีวิต โดย สนง.ปภ.จ. หน่วยทหาร อำเภอ อปท.จิตอาสา อปพร. อาสาสมัคร มูลนิธิ และหน่วยงานที่เกี่ยวข้อง เข้าสำรวจความเสียหายและให้การช่วยเหลือในเบื้องต้นแล้ว



## 2. การคาดการณ์ลักษณะอากาศ

พยากรณ์อากาศกรมอุตุนิยมวิทยา ประจำวันที่ 14 ส.ค. 65 เวลา 17.00 น.

พยากรณ์อากาศ 24 ชั่วโมง มรสุมตะวันตกเฉียงใต้กำลังอ่อนพัดปกคลุมทะเลอันดามัน ประเทศไทย และอ่าวไทย ประกอบกับมีหย่อมความกดอากาศต่ำปกคลุมบริเวณประเทศเวียดนามตอนบนและอ่าวตังเกี๋ย ลักษณะเช่นนี้ทำให้ประเทศไทยยังคงมีฝนฟ้าคะนองเกิดขึ้นได้ ขอให้ประชาชนระวังอันตรายจากฝนฟ้าคะนองที่อาจจะเกิดขึ้นได้ในระยะนี้ไว้ด้วย สำหรับคลื่นลมบริเวณทะเลอันดามันและอ่าวไทยมีกำลังอ่อน โดยมีคลื่นสูงประมาณ 1 เมตร บริเวณที่มีฝนฟ้าคะนองคลื่นสูงมากกว่า 1 เมตร



## 3. ข้อมูลปริมาณฝนสูงสุดรายภาค เวลา 13.00 น. วันที่ 13 ส.ค. 65 ถึง เวลา 13.00 น. วันที่ 14 ส.ค. 65 (ข้อมูลกรมอุตุนิยมวิทยา)

ภาค	จังหวัด	สถานีวัด	อำเภอ/เขต	ปริมาณฝน
เหนือ	กำแพงเพชร	-	เมืองฯ	18.3 มม.
ตะวันออกเฉียงเหนือ	นครราชสีมา	-	เมืองฯ	18.7 มม.
กลาง	กาญจนบุรี	-	เมืองฯ	39.9 มม.
ตะวันออก	ฉะเชิงเทรา	-	สนามชัยเขต	3.0 มม.
ใต้ฝั่งตะวันออก	นครศรีธรรมราช	ต.ปากพูน	เมืองฯ	90.2 มม.
ใต้ฝั่งตะวันตก	-	-	-	-
กรุงเทพฯ และปริมณฑล	-	-	-	-
เกณฑ์ปริมาณน้ำฝน	0.1-10 มม. = ฝนเล็กน้อย	10.1-35.0 มม. = ฝนปานกลาง	35.1-90.0 มม. = ฝนหนัก	มากกว่า 90.0 มม. = ฝนหนักมาก

## 4. ข้อมูลอุณหภูมิรายภาค (กรมอุตุนิยมวิทยา ณ วันที่ 14 ส.ค. 65)

ภาค	อุณหภูมิ ต่ำสุด (°C)	จังหวัด	อุณหภูมิ สูงสุด (°C)	จังหวัด
เหนือ	21.6	ตาก	34.7	ลำปาง
ตะวันออกเฉียงเหนือ	21.5	นครราชสีมา	34.4	อุบลราชธานี
กลาง	20.7	สุพรรณบุรี	35.5	กาญจนบุรี
ตะวันออก	22.9	ตราด	35.4	จันทบุรี
ใต้	22.2	ประจวบคีรีขันธ์	36.4	นครศรีธรรมราช
กรุงเทพมหานคร/ปริมณฑล	24.5	กรุงเทพมหานคร	35.0	กรุงเทพมหานคร

\*\*\* อุณหภูมียอดดอยต่ำสุด 11.4 องศาเซลเซียส (ยอดดอยอินทนนท์ อ.จอมทอง จ.เชียงใหม่)

## 5. พื้นที่เฝ้าระวังและเตรียมพร้อมรับสถานการณ์

5.1 อ้างถึงหนังสือในราชการกองอำนาจการป้องกันและบรรเทาสาธารณภัยกลาง ด่วนที่สุด ที่ มท (กปภก) 0610/ว 159 ลงวันที่ 11 สิงหาคม 2565 แจ้งจังหวัดเฝ้าระวังระดับน้ำในแม่น้ำโขง มีแนวโน้มเพิ่มขึ้นอย่างต่อเนื่องในช่วงวันที่ 13-18 สิงหาคม 2565

กองอำนวยการน้ำแห่งชาติได้มีประกาศฉบับที่ 28/2565 ลงวันที่ 13 สิงหาคม 2565 แจ้งว่า ในช่วงวันที่ 11-12 สิงหาคม 2565 มีฝนตกหนักต่อเนื่องบริเวณเหนือพื้นที่แขวงหลวงพระบาง สาธารณรัฐประชาธิปไตยประชาชนลาว ทำให้มีปริมาณน้ำไหลผ่านเขื่อนไชยะบุรีเพิ่มมากขึ้น คาดการณ์ในวันที่ 13-14 สิงหาคม 2565 จะมีปริมาณน้ำไหลผ่านเขื่อนไชยะบุรีในอัตรา 9,000-10,000 ลูกบาศก์เมตรต่อวินาที ซึ่งจะส่งผลให้ด้านท้ายเขื่อนมีระดับน้ำเพิ่มขึ้น ดังนั้น จึงขอให้เฝ้าระวังพื้นที่เสี่ยงบริเวณริมแม่น้ำโขง ตั้งแต่จังหวัดเลย หนองคาย บึงกาฬ นครพนม มุกดาหาร อานาจเจริญ และอุบลราชธานี ที่อาจได้รับผลกระทบจากระดับน้ำแม่น้ำโขงเพิ่มขึ้น ประมาณ 1.0-2.0 เมตร อย่างฉับพลัน ในช่วงวันที่ 14-18 สิงหาคม 2565

จึงขอเน้นย้ำให้จังหวัดเตรียมพร้อมเฝ้าระวังและติดตามสถานการณ์ดังกล่าว โดยดำเนินการตามหนังสือในราชการกองอำนวยการป้องกันและบรรเทาสาธารณภัยกลาง ด่วนที่สุด ที่ มท (กปภก) 0610/ว 159 ลงวันที่ 11 สิงหาคม 2565 และปฏิบัติตามประกาศกองอำนวยการน้ำแห่งชาติ ฉบับที่ 28/2565 ลงวันที่ 13 สิงหาคม 2565

5.2 กองอำนวยการป้องกันและบรรเทาสาธารณภัยกลาง (กอปภ.ก.) ที่ มท (กอปภ) 0610/ ว 160 ลงวันที่ 11 สิงหาคม 2565 ได้รับแจ้งจากกรมชลประทานว่า ในวันที่ 11-13 สิงหาคม 2565 มีฝนตกหนักถึงหนักมากบางพื้นที่บริเวณภาคเหนือ ทำให้มีน้ำท่าไหลเข้าสู่เขื่อนเจ้าพระยาเพิ่มขึ้น และจากการคาดการณ์ปริมาณน้ำสถานี C.2 จังหวัดนครสวรรค์ อยู่ระหว่าง 1,000-1,500 ลูกบาศก์เมตรต่อวินาที แม่น้ำสะแกกรัง Ct.19 อัตรา 100 ลูกบาศก์เมตรต่อวินาที และลำน้ำสาขา อัตรา 100 ลูกบาศก์เมตรต่อวินาที ซึ่งจะทำให้ปริมาณน้ำเหนือเขื่อนเจ้าพระยามีปริมาณระหว่าง 1,400-1,600 ลูกบาศก์เมตรต่อวินาที มีความจำเป็นต้องระบายน้ำเพิ่มขึ้น ในอัตรา 1,000-1,400 ลูกบาศก์เมตรต่อวินาที ซึ่งจะส่งผลให้พื้นที่ริมน้ำมีระดับน้ำเพิ่มสูงขึ้นจากปัจจุบัน อีกประมาณ 0.20 - 0.60 เมตร บริเวณพื้นที่ลุ่มต่ำนอกคันกั้นน้ำบริเวณคลองโพงแฝง จังหวัดอ่างทอง คลองบางบาล จังหวัดพระนครศรีอยุธยา และตำบลหัวเวียง อำเภอเสนา ตำบลลาดชิด ตำบลท่าดินแดง อำเภอผักไห่ จังหวัดพระนครศรีอยุธยา (แม่น้ำน้อย) ตั้งแต่วันที่ 11 สิงหาคม 2565 เป็นต้นไป ทั้งนี้ หากมีปริมาณน้ำเหนือเพิ่มขึ้นจะส่งผลให้มีปริมาณน้ำไหลผ่านเขื่อนเจ้าพระยามากกว่า 1,400 ลูกบาศก์เมตรต่อวินาที จะแจ้งให้ทราบต่อไป

เพื่อเป็นการเตรียมพร้อมป้องกัน รับมือ และลดผลกระทบจากสถานการณ์ดังกล่าวข้างต้น จึงให้จังหวัดอุทัยธานี ชัยนาท สิงห์บุรี อ่างทอง สุพรรณบุรี พระนครศรีอยุธยา ลพบุรี ปทุมธานี นนทบุรี และสมุทรปราการ ประชาสัมพันธ์แจ้งเตือนหน่วยงานที่เกี่ยวข้อง ภาคเอกชนที่ประกอบกิจการในแม่น้ำ เช่น งานก่อสร้างเขื่อนป้องกันตลิ่ง แพร้านอาหาร เป็นต้น รวมทั้งประชาชนที่อาศัยอยู่ในพื้นที่ริมสองฝั่งแม่น้ำ ให้เฝ้าระวังและติดตามสถานการณ์อย่างใกล้ชิด รายละเอียดตามหนังสือกรมชลประทาน ด่วนที่สุด ที่ กษ 0328/ว 6523 ลงวันที่ 11 สิงหาคม 2565 และขอให้กรุงเทพมหานคร ประชาสัมพันธ์แจ้งเตือนหน่วยงานที่เกี่ยวข้อง ภาคเอกชนที่ประกอบกิจการในแม่น้ำ เช่น งานก่อสร้างเขื่อนป้องกันตลิ่ง แพร้านอาหาร ทำเทียบเรือโดยสารสาธารณะ เป็นต้น รวมทั้งประชาชนที่อาศัยอยู่ในพื้นที่ริมสองฝั่งแม่น้ำ ให้เฝ้าระวังและติดตามสถานการณ์อย่างใกล้ชิด รายละเอียดตามหนังสือกรมชลประทาน ด่วนที่สุด ที่ กษ 0328/ว6523 ลงวันที่ 11 สิงหาคม 2565

5.3 กองอำนวยการป้องกันและบรรเทาสาธารณภัยกลาง (กอปภ.ก.) ที่ มท (กอปภ) 0610/ ว 157,158 ลงวันที่ 10 สิงหาคม 2565 แจ้งว่า กองอำนวยการน้ำแห่งชาติ ได้ประเมินสถานการณ์น้ำจากฝนคาดการณ์ของกรมอุตุนิยมวิทยาและสถาบันสารสนเทศทรัพยากรน้ำ (องค์การมหาชน) พบว่าจะมีปริมาณฝนตกสะสมต่อเนื่อง ประกอบกับสถานการณ์น้ำในลำน้ำและแหล่งน้ำธรรมชาติบางพื้นที่ที่ฝนตกหนักอยู่ในเกณฑ์น้ำมาก อาจส่งผลให้เกิดน้ำหลากและน้ำท่วมฉับพลัน รวมทั้งมีบางพื้นที่มีน้ำท่วมขังอยู่เดิมอาจมีแนวโน้มเพิ่มขึ้น โดยมีพื้นที่เฝ้าระวังสถานการณ์ระหว่างวันที่ 11 - 17 สิงหาคม 2565 ดังนี้



## 1. พื้นที่เฝ้าระวังสถานการณ์น้ำหลาก น้ำท่วมขัง

**ภาคเหนือ** จังหวัดแม่ฮ่องสอน (อำเภอเมืองแม่ฮ่องสอน ปาย แม่สะเรียง แม่ลาน้อย ขุนยวม ปางมะผ้า สบเมย) **เชียงใหม่** (อำเภอแม่แตง เวียงแหง) **เชียงราย** (อำเภอเวียงแก่น ขุนตาล เทิง ดอยหลวง เชียงของ) **พะเยา** (อำเภอเชียงคำ ปง) **น่าน** (อำเภอเฉลิมพระเกียรติ เชียงกลาง ท่าวังผา ทุ่งช้าง บ่อเกลือ ปัว สองแคว) **พิษณุโลก** (อำเภอนครไทย) และตาก (อำเภออุ้มผาง) **ภาคตะวันออกเฉียงเหนือ** จังหวัดเลย (อำเภอด่านซ้าย วังสะพุง) **หนองคาย** (อำเภอรัตนวาปี) **บึงกาฬ** (อำเภอเมืองบึงกาฬ บึงโขงหลง โช้พิสัย เซกา ปากคาด) **นครพนม** (อำเภอเมืองนครพนม ท่าอุเทน โพนสวรรค์ บ้านแพง ศรีสงคราม) และ**ศรีสะเกษ** (อำเภอเมืองศรีสะเกษ ยางชุมน้อย ราชสีห์) **ภาคกลาง** จังหวัดนครนายก (อำเภอเมืองนครนายก บ้านนา ปากพลี องค์กรักษ์) **ปราจีนบุรี** (อำเภอเมืองปราจีนบุรี กบินทร์บุรี ประจันตคาม ศรีมหาโพธิ บ้านสร้าง นาดี) **ระยอง** (อำเภอแกลง) **จันทบุรี** (อำเภอเมืองจันทบุรี นายายอาม แก่งหางแมว ชลุม เขาคิชฌกูฏ โป่งน้ำร้อน มะขาม แหลมสิงห์ ท่าใหม่ สอยดาว) และ**ตราด** (อำเภอเกาะช้าง เกาะกูด แหลมงอบ เขาสมิง)

2. พื้นที่เฝ้าระวังระดับน้ำเพิ่มขึ้นอย่างฉับพลันและระดับน้ำล้นตลิ่ง บริเวณแม่น้ำสายหลัก และลำน้ำสาขาของแม่น้ำกก แม่น้ำวัง แม่น้ำยม แม่น้ำน่าน แม่น้ำแควน้อย แม่น้ำป่าสัก แม่น้ำเจ้าพระยา แม่น้ำเลย แม่น้ำชี แม่น้ำมูล แม่น้ำบางปะกง และแม่น้ำตราด

3. พื้นที่เฝ้าระวังแหล่งน้ำขนาดใหญ่และอ่างเก็บน้ำขนาดใหญ่ ที่มีปริมาตรน้ำสูงกว่าเกณฑ์ปฏิบัติการอ่างเก็บน้ำกักเก็บสูงสุด (Upper Rule Curve) 9 แห่ง ได้แก่ อ่างเก็บน้ำแม่งัดสมบูรณ์ชล จังหวัดเชียงใหม่ อ่างเก็บน้ำกิวลมและกิวคอกหมา จังหวัดลำปาง บึงบอระเพ็ด จังหวัดนครสวรรค์ อ่างเก็บน้ำป่าสักชลสิทธิ์ จังหวัดลพบุรี อ่างเก็บน้ำน้ำพุ จังหวัดสกลนคร อ่างเก็บน้ำอุบลรัตน์ จังหวัดขอนแก่น อ่างเก็บน้ำบางพระ จังหวัดชลบุรี และอ่างเก็บน้ำหนองปลาไหล จังหวัดระยอง รวมทั้งอ่างเก็บน้ำขนาดกลาง มีปริมาตรน้ำมากกว่าร้อยละ 80 และมีแนวโน้มเพิ่มสูงขึ้น เสี่ยงน้ำล้นกระทบพื้นที่บริเวณท้ายอ่างเก็บน้ำทั่วประเทศ

จึงให้จังหวัด ติดตามสถานการณ์และแจ้งเตือนประชาชนที่อยู่ในพื้นที่เสี่ยงภัยทราบล่วงหน้า โดยให้เฝ้าระวังพื้นที่เสี่ยงที่อาจได้รับผลกระทบจากปริมาณฝนสะสม ซึ่งอาจทำให้เกิดอุทกภัยได้ สำหรับสถานที่ท่องเที่ยวทางธรรมชาติ โดยเฉพาะถ้ำน้ำตก ถ้ำลอด หากมีฝนตกหนักมีความเสี่ยงที่จะเกิดภัย ให้ผู้ว่าราชการจังหวัดสั่งการหน่วยงานที่รับผิดชอบ ประกาศแจ้งเตือนและปิดกั้นพื้นที่ห้ามบุคคลใดเข้าพื้นที่โดยเด็ดขาด พร้อมทั้งจัดเจ้าหน้าที่เฝ้าระวังพื้นที่เสี่ยงภัยดังกล่าว ตลอด 24 ชั่วโมง ทั้งนี้ หากมีแนวโน้มจะเกิดสถานการณ์รุนแรงในพื้นที่ ให้ถือปฏิบัติตามข้อสั่งการและมาตรการตามหนังสือกองบัญชาการป้องกันและบรรเทาสาธารณภัยแห่งชาติ ส่วนที่ ๖๖๖๖ ที่ มท (บกปภ) 0624/ว 007 ลงวันที่ 6 พฤษภาคม 2565 และประกาศกองอำนวยการน้ำแห่งชาติ ฉบับที่ 26/2565 ลงวันที่ 10 สิงหาคม 2565 และให้กรุงเทพมหานคร ประชาสัมพันธ์/แจ้งเตือนประชาชน เฝ้าระวังและติดตามผลกระทบบริเวณพื้นที่ริมแม่น้ำเจ้าพระยา ซึ่งอาจทำให้เกิดสถานการณ์น้ำล้นตลิ่ง โดยเฉพาะพื้นที่นอกแนวคันกั้นน้ำรายละเอียดยตามประกาศกองอำนวยการน้ำแห่งชาติ ฉบับที่ 26/2565 ลงวันที่ 10 สิงหาคม 2565 โดยถือปฏิบัติตามหนังสือกองบัญชาการป้องกันและบรรเทาสาธารณภัยแห่งชาติ ส่วนที่ ๖๖๖๖ ที่ มท (บกปภ) 0624/006 ลงวันที่ 6 พฤษภาคม 2565

5.4 กองอำนวยการป้องกันและบรรเทาสาธารณภัยกลาง (กอปภ.ก.) ได้ติดตามสภาวะอากาศและพิจารณาปัจจัยเสี่ยง กอปรกับกรมอุตุนิยมวิทยาได้มีประกาศฉบับที่ 2 (193/2565) ลงวันที่ 9 สิงหาคม 2565 เวลา 17.00 น. แจ้งว่า พายุโซนร้อน “มู่หลาน” ทางตะวันออกเฉียงใต้ของเกาะไหหลำ สาธารณรัฐประชาชนจีน และคาดว่าจะเคลื่อนขึ้นฝั่งบริเวณสาธารณรัฐสังคมนิยมเวียดนามตอนบน ในวันที่ 11 สิงหาคม 2565 ทำให้มีฝนตกหนักถึงหนักมากบางพื้นที่ บริเวณภาคเหนือ ภาคตะวันออกเฉียงเหนือ และภาคกลาง ประกอบกับกองอำนวยการน้ำแห่งชาติ (กอนช.) ได้คาดการณ์ระดับน้ำทะเลหนุนสูง ในวันที่ 10 – 16 สิงหาคม 2565 โดยระดับน้ำอาจมีความสูงประมาณ 1.80 – 2.10 เมตร จากระดับน้ำทะเลปานกลาง และจะส่งผลกระทบต่อบริเวณพื้นที่ชุมชนนอกแนวคันกั้นน้ำและแนวเขื่อนชั่วคราว บริเวณที่ไม่มีแนวป้องกันน้ำถาวร (แนวฟันหลอ) สำหรับพื้นที่เฝ้าระวัง มีดังนี้

### 1. พื้นที่เฝ้าระวังสถานการณ์น้ำท่วมฉับพลัน น้ำป่าไหลหลาก น้ำล้นตลิ่ง และน้ำท่วมขัง ระหว่างวันที่ 11 - 13 สิงหาคม 2565

**ภาคเหนือ** จังหวัดแม่ฮ่องสอน (ทุกอำเภอ) เชียงใหม่ (ทุกอำเภอ) เชียงราย (อ.เมืองฯ เวียงป่าเป้า แม่จัน แม่ฟ้าหลวง แม่สาย) ลำพูน (อ.ลี้ แม่ทา ป่าซาง) ลำปาง (อ.เมืองฯ เกิน เสริมงาม วังเหนือ งาว ห้างฉัตร) แพร่ (อ.เมืองฯ วังชิ้น ร้องกวาง ลอง สอง เด่นชัย) พะเยา (อ.เมืองฯ เชียงคำ ปง จุน ภูซาง ดอกคำใต้) น่าน (อ.เขียงกลาง สองแคว ปัว เฉลิมพระเกียรติ บ่อเกลือ ทุ่งช้าง ท่าวังผา) อุตรดิตถ์ (อ.ท่าปลา น้ำปาด) พิษณุโลก (อ.วังทอง นครไทย เนินมะปราง ชาติตระการ วัดโบสถ์) ตาก (อ.ท่าสองยาง แม่ระมาด แม่สอด) สุโขทัย (อ.ทุ่งเสลี่ยม เมืองฯ บ้านด่านลานหอย ศรีสัชชาลัย คีรีมาศ) และเพชรบูรณ์ (อ.เมืองฯ วังโป่ง ชนแดน หล่มสัก หล่มเก่า เขาค้อ หนองไผ่ บึงสามพัน วิเชียรบุรี ศรีเทพ) **ภาคตะวันออกเฉียงเหนือ** จังหวัดเลย (อ.เมืองฯ ด้านซ้าย ท่าลี่) อุดรธานี (อ.กุดจับ นายาง น้ำโสม) หนองบัวลำภู (อ.สุวรรณคูหา) หนองคาย (อ.สังคม) บึงกาฬ (อ.เมืองฯ บุ่งคล้า) สกลนคร (อ.ภูพาน สว่างแดนดิน) นครพนม (อ.นาทม เมืองฯ ท่าอุเทน) และมุกดาหาร (อ.ดงหลวง คำชะอี ห้วยน้ำใหญ่ หนองสูง) **ภาคกลาง** จังหวัดลพบุรี (อ.ชัยบาดาล) นครนายก (อ.เมืองฯ ปากพลี) ปราจีนบุรี (อ.กบินทร์บุรี นาดี) ระยอง (อ.เมืองฯ เขาชะเมา แกลง บ้านค่าย) จันทบุรี (อ.เมืองฯ นายายอาม เขาคิชฌกูฏ สอยดาว โป่งน้ำร้อน มะขาม ชลุม) และตราด (อ.บ่อไร่ เขาสมิง คลองใหญ่ เกาะช้าง เกาะกูด แหลมงอบ)

### 2. พื้นที่เฝ้าระวังสถานการณ์น้ำทะเลหนุนสูง ระหว่างวันที่ 10 - 16 สิงหาคม 2565 บริเวณจังหวัดนนทบุรี และสมุทรปราการ

จึงให้กรุงเทพมหานคร ประชาสัมพันธ์แจ้งเตือนหน่วยงานที่เกี่ยวข้อง ภาคเอกชนที่ประกอบกิจการในแม่น้ำ เช่น งานก่อสร้างเขื่อนป้องกันตลิ่ง แพร้านอาหาร ท่าเทียบเรือโดยสารสาธารณะ เป็นต้น รวมทั้งประชาชนที่อาศัยอยู่ในพื้นที่ริมสองฝั่งแม่น้ำ ให้เฝ้าระวังและติดตามสถานการณ์อย่างใกล้ชิด ทั้งนี้ ให้จังหวัดติดตามสถานการณ์และแจ้งเตือนประชาชนที่อยู่ในพื้นที่เสี่ยงภัยทราบล่วงหน้า โดยให้เฝ้าระวังพื้นที่เสี่ยงที่อาจได้รับผลกระทบจากปริมาณฝนสะสม ซึ่งอาจทำให้เกิดอุทกภัยได้ สำหรับสถานที่ท่องเที่ยวทางธรรมชาติ โดยเฉพาะถ้ำน้ำตก ถ้ำลอด หากมีฝนตกหนักมีความเสี่ยงที่จะเกิดภัย ให้ผู้ว่าราชการจังหวัดสั่งการหน่วยงานที่รับผิดชอบ ประกาศแจ้งเตือนและปิดกั้นพื้นที่ห้ามบุคคลใดเข้าพื้นที่โดยเด็ดขาด พร้อมทั้งจัดเจ้าหน้าที่เฝ้าระวังพื้นที่เสี่ยงภัยดังกล่าว ตลอด 24 ชั่วโมง ทั้งนี้ หากมีแนวโน้มจะเกิดสถานการณ์รุนแรงในพื้นที่ ให้ถือปฏิบัติตามข้อสั่งการและมาตรการตามหนังสือกองบัญชาการป้องกันและบรรเทาสาธารณภัยแห่งชาติ ด่วนที่สุด ที่ มท (บกปภ) 0624/ว 007 ลงวันที่ 6 พฤษภาคม 2565 และประกาศกองอำนวยการน้ำแห่งชาติ ฉบับที่ 25/2565 ลงวันที่ 9 สิงหาคม 2565

เพื่อเป็นการเตรียมความพร้อม เฝ้าระวังและติดตามสถานการณ์ รวมทั้งลดผลกระทบจากสถานการณ์ดังกล่าวอย่างมีประสิทธิภาพ จึงให้ศูนย์ป้องกันและบรรเทาสาธารณภัยเขต 1 ปทุมธานี เขต 3 ปราจีนบุรี เขต 7 สกลนคร เขต 8 กำแพงเพชร เขต 9 พิษณุโลก เขต 10 ลำปาง เขต 14 อุตรธานี เขต 15 เชียงราย เขต 16 ชัยนาท และเขต 17 จันทบุรี ดำเนินการดังนี้

1. ติดตามข้อมูลสภาวะอากาศ และข่าวสารจากทางราชการอย่างใกล้ชิด เตรียมความพร้อมเครื่องจักรกลสาธารณภัย รถปฏิบัติการ กำลังพล ให้พร้อมสนับสนุนจังหวัดตลอด 24 ชั่วโมง
2. กรณีประเมินสถานการณ์แล้ว คาดว่าจะเกิดสถานการณ์ หรือสถานการณ์ขยายวงกว้าง ให้มอบหมายบุคลากร ชุดเผชิญสถานการณ์วิกฤต (ERT) พร้อมเครื่องจักรกลสาธารณภัย รถปฏิบัติการไปปฏิบัติหน้าที่ในศูนย์บัญชาการเหตุการณ์จังหวัด ขึ้นการบังคับบัญชาต่อผู้ว่าราชการจังหวัด/ผู้อำนวยการจังหวัด โดยประสานการปฏิบัติกับสำนักงานป้องกันและบรรเทาสาธารณภัยจังหวัด
3. กรณีทรัพยากรเพื่อสนับสนุนในจังหวัดพื้นที่รับผิดชอบไม่เพียงพอ ให้ประสานขอรับการสนับสนุนจากศูนย์ป้องกันและบรรเทาสาธารณภัยเขตใกล้เคียง

## 6. ข้อสั่งการรัฐมนตรีว่าการกระทรวงมหาดไทย/ผู้บัญชาการป้องกันและบรรเทาสาธารณภัยแห่งชาติ

รัฐมนตรีว่าการกระทรวงมหาดไทยในฐานะผู้บัญชาการป้องกันและบรรเทาสาธารณภัยแห่งชาติ ได้มีข้อสั่งการเมื่อวันที่ 6 พ.ค. 65 สั่งการให้กองอำนวยการป้องกันและบรรเทาสาธารณภัยจังหวัดเตรียมพร้อมรับสถานการณ์อุทกภัยในช่วงฤดูฝน ปี 2565 ดังนี้

ด้วยกรมอุตุนิยมวิทยาได้คาดการณ์ลักษณะอากาศช่วงฤดูฝนของประเทศไทย ปี 2565 ว่าฤดูฝนของประเทศไทยปีนี้ จะเริ่มต้นประมาณกลางเดือนพฤษภาคม และจะสิ้นสุดประมาณกลางเดือนตุลาคม โดยในช่วงเดือนสิงหาคมและกันยายน จะเป็นช่วงที่มีฝนตกชุกหนาแน่น และมีโอกาสสูงที่จะมีพายุหมุนเขตร้อนเคลื่อนผ่านประเทศไทยบริเวณภาคตะวันออกเฉียงเหนือ และภาคเหนือ ซึ่งจะส่งผลให้มีฝนตกหนักถึงหนักมากอาจก่อให้เกิดสภาวะน้ำท่วมฉับพลัน น้ำป่าไหลหลาก รวมทั้งน้ำล้นตลิ่งได้ในบางพื้นที่

เพื่อให้การเตรียมรับสถานการณ์อุทกภัยในช่วงฤดูฝนปี 2565 เป็นไปอย่างมีประสิทธิภาพจึงให้กองอำนวยการป้องกันและบรรเทาสาธารณภัยจังหวัดดำเนินการ ดังนี้

### 1. การเตรียมความพร้อม

1.1 การเฝ้าระวังและติดตามสถานการณ์อุทกภัย ให้จัดตั้งคณะทำงานติดตามสถานการณ์ โดยมีหน่วยงานที่เกี่ยวข้องตามแผนเผชิญเหตุอุทกภัย ทำหน้าที่ติดตาม วิเคราะห์ข้อมูลสภาพอากาศ สถานการณ์น้ำ และประเมินสถานการณ์ที่อาจส่งผลให้เกิดสาธารณภัยในช่วงฤดูฝน เสนอต่อผู้อำนวยการจังหวัดในการเตรียมการเผชิญเหตุได้อย่างเหมาะสมกับสถานการณ์และสภาพพื้นที่

1.2 การจัดทำแผนเผชิญเหตุอุทกภัย ให้ทบทวนและปรับปรุงแผนเผชิญเหตุอุทกภัยของจังหวัด โดยให้ความสำคัญกับการจัดทำรายละเอียดในประเด็นสำคัญ อาทิ ข้อมูลพื้นที่เสี่ยงอุทกภัยดินถล่มในระดับหมู่บ้าน/ชุมชน รายการเครื่องมือ วัสดุ อุปกรณ์ เครื่องจักรกลสาธารณภัยของหน่วยงานต่างๆ การกำหนดจุด/พื้นที่ปลอดภัยประจำหมู่บ้าน/ชุมชน แผนรองรับการอพยพประชาชน และสถานที่จัดตั้งศูนย์พักพิงชั่วคราว การกำหนดบทบาทภารกิจหน่วยงานให้เหมาะสมกับโครงสร้างศูนย์บัญชาการเหตุการณ์จังหวัด ตามระบบบัญชาการเหตุการณ์ ช่องทางการสื่อสาร พื้นที่รับผิดชอบ และกำหนดตัวบุคคลหรือหน่วยงานที่เหมาะสมรับผิดชอบภารกิจให้ชัดเจน พร้อมทั้งกำหนดให้มีการซักซ้อมแนวทางการปฏิบัติตามแผนเผชิญเหตุอุทกภัยร่วมกับหน่วยงานที่เกี่ยวข้อง เพื่อสร้างความเข้าใจถึงกลไกการปฏิบัติงานร่วมกัน เมื่อเกิดสถานการณ์อุทกภัย



1.3 การระบายน้ำและการเพิ่มพื้นที่รองรับน้ำ ให้มอบหมายกองอำนาจการป้องกันและบรรเทาสาธารณภัยในแต่ละระดับ วางแผนการติดตั้งเครื่องจักรกลสาธารณภัยในพื้นที่เสี่ยงอุทกภัยไว้เป็นการล่วงหน้าอย่างเป็นระบบ โดยเฉพาะพื้นที่เสี่ยงในเขตชุมชน พื้นที่สำคัญทางเศรษฐกิจ และเส้นทางคมนาคมที่มักเกิดอุทกภัยเป็นประจำ ให้เร่งทำการขุดลอกท่อระบายน้ำ คูคลอง ทำความสะอาดร่องน้ำ สำหรับคู คลอง แห่ลงน้ำต่างๆ ให้กำจัดวัชพืชขยะสิ่งกีดขวางทางน้ำ เพื่อใช้รองรับน้ำฝน รวมถึงน้ำจากท่อระบายน้ำได้อย่างเต็มประสิทธิภาพ พร้อมทั้งให้วางแผนการลำเลียงน้ำที่มีการระบายในช่วงน้ำมากไปยังพื้นที่รองรับน้ำต่างๆ ที่มีน้ำน้อย อาทิ การเปิดทางน้ำการสูบน้ำไปยังแหล่งน้ำสาธารณะ เป็นต้น เพื่อกักเก็บน้ำไว้ใช้กรณีเกิดสถานการณ์ฝนทิ้งช่วง

1.4 การตรวจสอบความมั่นคงแข็งแรงสถานที่ใช้กักเก็บน้ำกั้นน้ำ อาทิ อ่างเก็บน้ำ พังกั้นน้ำ ให้มอบหมายหน่วยงานรับผิดชอบทำการสำรวจ ตรวจสอบ และปรับปรุงให้เกิดความมั่นคงแข็งแรง ตามหลักวิศวกรรมเพื่อรองรับกรณีฝนตกหนัก หรือน้ำไหลเข้า/ผ่านในปริมาณมาก รวมทั้งสร้างความมั่นใจให้กับประชาชนในพื้นที่

1.5 การแจ้งเตือนภัย เมื่อมีแนวโน้มการเกิดสถานการณ์อุทกภัย วาตภัย และดินถล่มให้แจ้งเตือนไปยังกองอำนาจการป้องกันและบรรเทาสาธารณภัยในแต่ละระดับ เพื่อเตรียมการให้ความช่วยเหลือตามแผนเผชิญเหตุอุทกภัย และให้แจ้งเตือนประชาชนทราบถึงสถานการณ์ในช่องทางต่างๆ เพื่อสร้างการรับรู้ถึงแนวทางการปฏิบัติตนให้เกิดความปลอดภัย ช่องทางการแจ้งข้อมูล และการขอรับความช่วยเหลือจากภาครัฐ

## 2. การเผชิญเหตุ

เมื่อเกิดหรือคาดว่าจะเกิดสถานการณ์อุทกภัย วาตภัย และดินถล่ม ให้ดำเนินการตามแนวทาง ดังนี้

2.1 จัดตั้งศูนย์บัญชาการเหตุการณ์จังหวัด อำเภอ และศูนย์ปฏิบัติการฉุกเฉินท้องถิ่นเพื่อเป็นศูนย์ควบคุมสั่งการ และอำนาจการหลักในการระดมสรรพกำลังตลอดจนการประสานการปฏิบัติระหว่างหน่วยงานต่างๆ ทั้งฝ่ายพลเรือน หน่วยทหาร องค์กรปกครองส่วนท้องถิ่น และองค์กรสาธาณกุศล

2.2 พื้นที่ที่เมื่อฝนตกหนัก มักเกิดน้ำท่วมซึ่งสร้างความเสียหายต่อทรัพย์สินของประชาชน ให้มอบหมายฝ่ายปกครอง กำนัน ผู้ใหญ่บ้าน ผู้นำชุมชน อาสาสมัครป้องกันภัยฝ่ายพลเรือน ตลอดจนเชิญชวนประชาชนจิตอาสา ร่วมเฝ้าระวัง และร่วมกันกำจัดสิ่งกีดขวางทางน้ำ พร้อมทั้งบูรณาการหน่วยงานฝ่ายพลเรือน หน่วยทหาร ตลอดจนภาคเอกชน ในการใช้เครื่องจักรกลสาธารณภัยเปิดทางน้ำ หรือสูบน้ำระบายออกจากพื้นที่

2.3 จัดชุดปฏิบัติการให้ความช่วยเหลือประชาชนแต่ละด้านให้ครอบคลุม อาทิ ด้านการดำรงชีพ ให้จัดตั้งโรงครัวพระราชทาน การให้ความช่วยเหลือด้านอาหาร น้ำดื่ม การรักษาพยาบาล แก่ประชาชนที่ประสบภัยตามวงรอบอย่างต่อเนื่อง ด้านที่อยู่อาศัยให้บูรณาการหน่วยงาน ทั้งฝ่ายพลเรือน หน่วยทหาร อาสาสมัครประชาชนจิตอาสาและองค์กรปกครองส่วนท้องถิ่น เพื่อเร่งซ่อมแซมบ้านเรือนประชาชนโดยเร็ว และกรณีเส้นทางคมนาคมมีน้ำท่วมซึ่งหรือได้รับความเสียหายจากอุทกภัย ให้จัดทำป้ายแจ้งเตือน จัดเจ้าหน้าที่อำนวยความสะดวกแนะนำเส้นทางเลี่ยงที่ปลอดภัย รวมทั้งจัดยานพาหนะที่เหมาะสม อาทิ เรือ รถยกสูง เพื่อให้ความช่วยเหลือประชาชน พร้อมทั้งเร่งซ่อมแซมเส้นทางที่ชำรุด/ถูกตัดขาด เพื่อให้ประชาชนสามารถกลับมาใช้ชีวิตได้ตามปกติโดยเร็ว

2.4 การรายงานสถานการณ์อุทกภัย ให้รายงานให้กระทรวงมหาดไทยทราบผ่านกองอำนาจการป้องกันและบรรเทาสาธารณภัยกลางตามช่องทางที่กำหนดอย่างต่อเนื่อง และเนื่องจากปัจจุบันยังคงมีสถานการณ์การแพร่ระบาดของโรคติดเชื้อไวรัสโคโรนา 2019 (COVID-19) จึงขอให้ความสำคัญกับการดำเนินการตามมาตรการป้องกันโรคของกระทรวงสาธารณสุขด้วย

## 7. สภาพน้ำในอ่างเก็บน้ำ (ข้อมูลกรมชลประทาน วันที่ 14 ส.ค. 65)

## ตารางสภาพน้ำในอ่างเก็บน้ำขนาดใหญ่ จำนวน 35 อ่าง

อ่างเก็บน้ำ	ความจุที่ รณก. (ล้าน ม <sup>3</sup> )	ปริมาณน้ำในอ่างฯ		ปริมาณน้ำใช้การได้		ปริมาณน้ำไหลลงอ่างฯ		ปริมาณน้ำระบาย		ปริมาณน้ำ รับได้อีก (ล้าน ม <sup>3</sup> )
		ปริมาณ (ล้าน ม <sup>3</sup> )	%น้ำเก็บ กัก	ปริมาณ (ล้าน ม <sup>3</sup> )	% น้ำ ใช้การ	วันนี้ (ล้าน ม <sup>3</sup> )	เมื่อวาน (ล้าน ม <sup>3</sup> )	วันนี้ (ล้าน ม <sup>3</sup> )	เมื่อวาน (ล้าน ม <sup>3</sup> )	
1. ภูมิพล (ตก)	13,462	6,198	46	2,398	25	61.62	67.45	3.00	3.00	7,264
2. สิริกิติ์(อต)	9,510	4,455	47	1,605	24	108.44	57.00	2.00	5.02	5,055
3. แม้งัดสมบุญชล(ขม)	265	206	78	194	73	5.58	7.93	0.18	0.20	59
4. แม่กวางอุดมธารา(ขม)	263	118	45	104	42	2.49	4.86	0.14	0.20	145
5. กิวลม(ลป)	106	82	77	78	76	13.47	14.81	13.19	11.99	24
6. กิวคองมา(ลป)	170	144	85	138	84	7.65	8.05	7.38	6.17	26
7. แควน้อยบำรุงแดน(พล)	939	561	60	518	58	30.17	27.13	5.76	3.46	378
8. แม่มอก(ลป)	110	52	47	36	38	0.32	0.43	0.21	0.21	58
9. ห้วยหลวง(อต)	136	53	39	46	36	0.79	0.78	0.11	0.11	83
10. น้ำอูน(สน)	520	305	59	260	55	1.48	1.46	0.00	0.00	215
11. น้ำพุง(สน)	165	74	45	66	42	0.35	0.44	0.68	0.38	91
12. จุฬารัตน์(ขย)	164	90	55	53	41	0.14	0.38	0.48	1.62	75
13. อุบลรัตน์(ขก)	2,431	1,020	42	439	24	24.08	28.43	16.20	16.13	612
14. ลำปาว(กส)	1,980	1,097	55	997	53	14.41	20.54	5.21	5.19	-63
15. ลำตะคอง(นม)	314	185	59	162	55	1.49	1.68	1.30	1.30	99
16. ลำพระเพลิง(นม)	155	94	61	93	61	0.39	0.35	0.88	0.88	61
17. มูลบน(นม)	141	91	65	84	63	0.58	0.74	0.38	0.30	50
18. ลำแซะ(นม)	275	186	68	179	67	1.81	2.03	0.12	0.12	89
19. ลำน้ำร่อง(บร)	121	90	74	87	74	0.16	0.04	0.33	0.33	31
20. สิรินคร(อบ)	1,966	1,314	67	483	43	19.44	19.00	12.03	11.60	652
21. ป่าสักชลสิทธิ์(ลป)	960	442	46	439	46	23.15	28.67	13.91	13.88	518
22. ทับเสลา(อน)	160	88	55	71	49	0.62	0.38	0.00	0.00	72
23. กระเสียว(สพ)	299	185	62	145	56	1.09	1.26	0.04	0.04	114
24. ศรีนครินทร์(กจ)	17,745	13,949	79	3,684	49	59.43	58.67	19.97	19.99	3,796
25. วชิราลงกรณ์(กจ)	8,860	5,275	60	2,263	39	72.40	100.25	14.84	14.98	3,585
26. ขุนด่านปราการชล(นย)	224	127	57	123	56	4.24	8.63	0.48	0.74	97
27. คลองสิียด(ฉช)	420	167	40	137	35	6.37	4.41	0.14	0.14	253
28. บางพระ(ขบ)	117	90	77	78	74	0.06	0.14	0.29	0.23	27
29. หนองปลาไหล(รย)	164	135	82	121	81	0.41	0.67	0.42	0.43	29
30. ประแสร์(รย)	295	221	75	201	73	1.83	3.99	2.03	2.03	74
31. นฤปดินทรจินดา(ปจ)	295	119	40	105	37	3.36	5.98	0.00	0.00	176
32. แก่งกระจาน(ทบ)	710	391	55	326	51	3.70	4.67	2.59	2.59	319
33. ปราณบุรี(ปช)	391	240	61	222	60	2.26	2.76	2.19	2.19	151
34. รัชชประภา(สฎ)	5,639	3,301	59	1,949	45	6.21	6.56	15.02	18.00	2,338
35. บางหลวง(ยล)	1,454	831	57	555	47	5.43	4.62	12.05	12.07	623
รวมทั้งประเทศ	70,926	41,976	59	18,439	39	485.17	795.18	153.55	155.51	28,950
หมายเหตุ	ปริมาณน้ำที่มากกว่า ร้อยละ 80		ปริมาณน้ำที่น้อยกว่าหรือเท่ากับ ร้อยละ 30		ปริมาณน้ำที่ใช้การได้ น้อยกว่าร้อยละ 30		% น้ำเก็บกัก / ปริมาณน้ำไหลเข้าอ่างฯ / ปริมาณ น้ำระบาย สูงสุด			

อ่างเก็บน้ำขนาดใหญ่ที่ปริมาณน้ำเก็บกักอยู่ในเกณฑ์มากกว่าร้อยละ 80 ขึ้นไป จำนวน 2 อ่าง (ก๊วยคองมาหนองปลาไหล)

อ่างเก็บน้ำขนาดใหญ่ที่ปริมาณน้ำน้อยกว่าหรือเท่ากับ ร้อยละ 30 ของความจุอ่างฯ ไม่มี

อ่างเก็บน้ำขนาดใหญ่ที่ปริมาณน้ำที่ใช้การได้อยู่ในเกณฑ์น้อยกว่าร้อยละ 30 ของความจุอ่างฯ จำนวน 3 อ่าง (ภูมิพล สิริกิติ์ และอุบลรัตน์)

8. สถิติอุบัติเหตุทางถนน วันที่ 14 ส.ค. 65 (ข้อมูลจากบริษัทกลางคุ้มครองผู้ประสบภัยจากรถจำกัด ยังไม่รวมข้อมูล สตช. และ สธ.)

ช่วงเวลา	ผู้เสียชีวิต	ผู้บาดเจ็บ	รวม
13 ส.ค. 65	20	2,144	2,164
1 ส.ค. - 13 ส.ค. 65	445	33,472	33,917
1 ม.ค. 65 - 13 ส.ค. 65	9,029	554,693	563,722

จึงเรียนมาเพื่อโปรดทราบ

นายบุญธรรม เลิศสุขีเกษม  
อธิบดีกรมป้องกันและบรรเทาสาธารณภัย  
ผู้อำนวยการกลาง