



รายงานสถานการณ์สาธารณภัย

กรมป้องกันและบรรเทาสาธารณภัย กระทรวงมหาดไทย

ศูนย์อำนวยการบรรเทาสาธารณภัย (ส่วนปฏิบัติการ) www.nirapai.com

โทรสาร 0-2241-7450-6 สายด่วนนิรภัย 1784 Line @1784DDPM



ที่ของข่าว 462/2565

วันที่ 11 สิงหาคม 2565

(เวลา 18.00 น.)

กรมป้องกันและบรรเทาสาธารณภัยขอรายงานสถานการณ์สาธารณภัยประจำวัน ดังนี้

1. สถานการณ์สาธารณภัย

1.1 อุทกภัย

ร่องมรสุมพาดผ่านบริเวณภาคเหนือตอนบน และภาคตะวันออกเฉียงเหนือตอนบน เข้าสู่หย่อมความกดอากาศต่ำบริเวณสาธารณรัฐสังคมนิยมเวียดนามตอนบน ประกอบกับมรสุมตะวันตกเฉียงใต้ที่พัดปกคลุมทะเลอันดามัน ประเทศไทยและอ่าวไทย มีกำลังแรงขึ้น ในระหว่างวันที่ 7-11 สิงหาคม 2565 เกิดสถานการณ์น้ำท่วมฉับพลัน น้ำป่าไหลหลาก และน้ำท่วมขัง ในพื้นที่ 15 จ. (เชียงราย แม่ฮ่องสอน ลำปาง ตาก พิษณุโลก เพชรบูรณ์ สุโขทัย พิจิตร เลย ขอนแก่น มหาสารคาม นครนายก ปราจีนบุรี จันทบุรี ตราด) 35 อ. 74 ต. 211 ม. ประชาชนได้รับผลกระทบ 1,366 ครัวเรือน ปัจจุบันสถานการณ์คลี่คลายแล้วทุกจังหวัด

2. การคาดการณ์ลักษณะอากาศ

2.1 ประกาศกรมอุตุนิยมวิทยา เรื่อง พายุโซนร้อน “มูหลาน” ฉบับที่ 10 (201/2565) วันที่ 11 ส.ค. 65 เวลา 17.00 น.

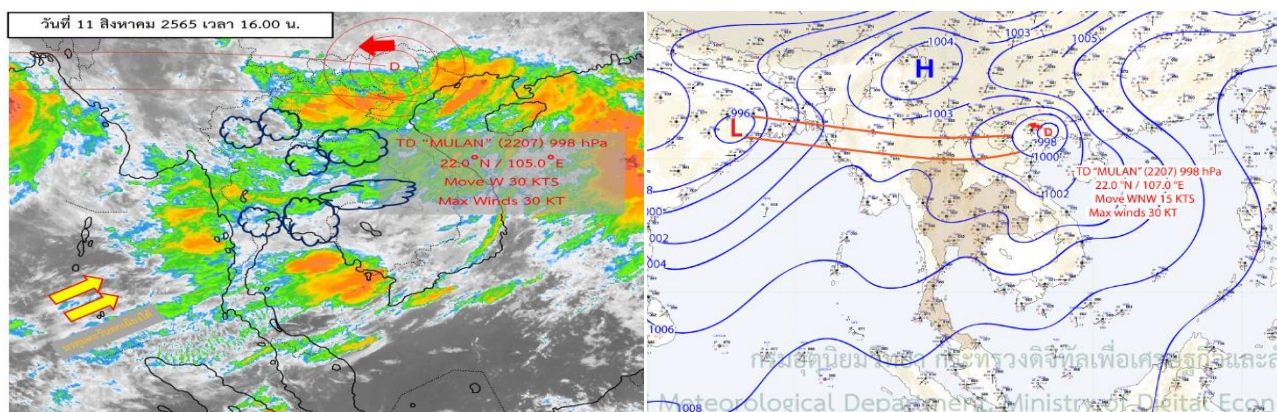
เมื่อเวลา 16.00 น. วันที่ (11 ส.ค. 65) พายุโซนร้อน “มูหลาน” บริเวณเมืองเซินลา ประเทศเวียดนามตอนบน โดยมีศูนย์กลางอยู่ห่างประมาณ 190 กิโลเมตร ทางตะวันตกออกเฉียงเหนือของเมืองฮานอย ประเทศเวียดนาม หรือที่ละติจูด 21.5 องศาเหนือ ลองจิจูด 104.0 องศาตะวันออก มีความเร็วลมสูงสุดใกล้ศูนย์กลางประมาณ 50 กิโลเมตรต่อชั่วโมง พายุนี้กำลังเคลื่อนตัวทางทิศตะวันตกค่อนทางใต้เล็กน้อย ด้วยความเร็วประมาณ 35 กิโลเมตรต่อชั่วโมง คาดว่าจะอ่อนกำลังลงเป็นหย่อมความกดอากาศต่ำกำลังแรง ในระยะต่อไป

ประกอบกับร่องมรสุมพาดผ่านประเทศเมียนมา ภาคเหนือตอนบนของประเทศไทย และประเทศลาวตอนบน ทำให้มีฝนตกหนักถึงหนักมากบางแห่งในภาคเหนือ ภาคตะวันออกเฉียงเหนือ และภาคตะวันออก ขอให้ประชาชนบริเวณดังกล่าวระวังอันตรายจากฝนตกหนักถึงหนักมากและฝนที่ตกสะสมซึ่งอาจทำให้เกิดน้ำท่วมฉับพลันและน้ำป่าไหลหลาก โดยเฉพาะพื้นที่ลาดเชิงเขาใกล้ทางน้ำไหลผ่านและพื้นที่ลุ่มไว้ด้วย

สำหรับมรสุมตะวันตกเฉียงใต้ที่พัดปกคลุมทะเลอันดามัน ภาคใต้ และอ่าวไทยมีกำลังปานกลาง ทำให้คลื่นลมบริเวณทะเลอันดามันตอนบนมีกำลังปานกลาง โดยมีคลื่นสูงประมาณ 2 เมตร บริเวณที่มีฝนฟ้าคะนองคลื่นสูงมากกว่า 2 เมตร ส่วนทะเลอันดามันตอนล่างและอ่าวไทยตอนบนมีคลื่นสูง 1-2 เมตร บริเวณที่มีฝนฟ้าคะนองคลื่นสูงประมาณ 2 เมตร ขอให้ชาวเรือเดินเรือด้วยความระมัดระวัง

2.2 พยากรณ์อากาศกรมอุตุนิยมวิทยา ประจำวันที่ 11 ส.ค. 65 เวลา 17.00 น.

พยากรณ์อากาศ 24 ชั่วโมง ภาคเหนือ ภาคตะวันออกเฉียงเหนือ และภาคตะวันออก มีฝนตกหนักถึงหนักมากบางแห่ง ขอให้ประชาชนบริเวณดังกล่าวระวังอันตรายจากฝนตกหนักถึงหนักมากและฝนที่ตกสะสม ซึ่งอาจทำให้เกิดน้ำท่วมฉับพลันและน้ำป่าไหลหลาก โดยเฉพาะพื้นที่ลาดเชิงเขาใกล้ทางน้ำไหลผ่านและพื้นที่ลุ่มไว้ด้วย เนื่องจากร่องมรสุมพาดผ่านประเทศเมียนมา และประเทศลาวตอนบน เข้าสู่พายุดีเปรสชัน “มู่หลาน” บริเวณประเทศเวียดนามตอนบน และประเทศจีนตอนใต้ ในขณะที่มรสุมตะวันตกเฉียงใต้ที่พัดปกคลุมทะเลอันดามัน ภาคใต้ และอ่าวไทย มีกำลังปานกลาง สำหรับทะเลอันดามันตอนบนคลื่นสูงประมาณ 2 เมตร บริเวณที่มีฝนฟ้าคะนองคลื่นสูงมากกว่า 2 เมตร ส่วนทะเลอันดามันตอนล่างและอ่าวไทยตอนบนคลื่นสูง 1-2 เมตร บริเวณที่มีฝนฟ้าคะนองคลื่นสูงประมาณ 2 เมตร ชาวเรือควรเดินเรือด้วยความระมัดระวังและหลีกเลี่ยงการเดินเรือในบริเวณที่มีฝนฟ้าคะนอง



3. ข้อมูลปริมาณฝนสูงสุดรายภาค เวลา 13.00 น. วันที่ 10 ส.ค. 65 ถึง เวลา 13.00 น. วันที่ 11 ส.ค. 65 (ข้อมูลกรมอุตุนิยมวิทยา)

ภาค	จังหวัด	สถานีวัด	อำเภอ/เขต	ปริมาณฝน
เหนือ	ตาก	-	แม่สอด	64.4 มม.
ตะวันออกเฉียงเหนือ	บึงกาฬ	-	เมืองฯ	31.9 มม.
กลาง	ชัยนาท	-	สรรพยา	19.0 มม.
ตะวันออก	ตราด	-	คลองใหญ่	71.1 มม.
ใต้ฝั่งตะวันออก	ประจวบคีรีขันธ์	-	เมืองฯ	21.5 มม.
ใต้ฝั่งตะวันตก	ระนอง	-	เมืองฯ	3.2 มม.
กรุงเทพฯและปริมณฑล	-	-	-	-
เกณฑ์ปริมาณน้ำฝน	0.1-10 มม.= ฝนเล็กน้อย	10.1-35.0 มม.= ฝนปานกลาง	35.1-90.0 มม. = ฝนหนัก	มากกว่า 90.0 มม.= ฝนหนักมาก

4. ข้อมูลอุณหภูมิรายภาค (กรมอุตุนิยมวิทยา ณ วันที่ 11 ส.ค. 65)

ภาค	อุณหภูมิต่ำสุด (°C)	จังหวัด	อุณหภูมิสูงสุด (°C)	จังหวัด
เหนือ	21.3	ตาก	35.1	ลำพูน
ตะวันออกเฉียงเหนือ	23.0	เลย	33.6	เลย
กลาง	23.0	สุพรรณบุรี	34.9	ชัยนาท
ตะวันออก	24.4	ตราด	34.0	ปราจีนบุรี
ใต้	22.9	สงขลา	36.1	นครศรีธรรมราช
กรุงเทพฯมหานคร/ปริมณฑล	23.0	กรุงเทพมหานคร	35.0	ปทุมธานี

*** อุณหภูมียอดดอยต่ำสุด 11.6 องศาเซลเซียส (ยอดดอยอินทนนท์ อ.จอมทอง จ.เชียงใหม่)

5. พื้นที่เฝ้าระวังและเตรียมพร้อมรับสถานการณ์

5.1 กองอำนวยการป้องกันและบรรเทาสาธารณภัยกลาง (กอปภ.ก.) ที่ มท (กอภก) 0610/ ว 159 ลงวันที่ 11 สิงหาคม 2565 แจ้งว่ากองอำนวยการน้ำแห่งชาติได้ติดตามสถานการณ์น้ำในแม่น้ำโขง พบว่าพายุโซนร้อน “มู่หลาน” ได้อ่อนกำลังลงเป็นพายุดีเปรสชันเมื่อเวลา 07.00 น. (วันที่ 11 สิงหาคม 2565) บริเวณเมืองกลางซอน สาธารณรัฐสังคมนิยมเวียดนาม คาดว่าจะอ่อนกำลังลงเป็นหย่อมความกดอากาศต่ำกำลังแรง ประกอบกับ มีร่องมรสุมพาดผ่านสาธารณรัฐแห่งสหภาพเมียนมา ภาคเหนือตอนบนของไทย และสาธารณรัฐประชาธิปไตยประชาชนลาวตอนบน ทำให้มีฝนตกหนักถึงหนักมากบางพื้นที่ในภาคเหนือ ภาคตะวันออกเฉียงเหนือ และลุ่มน้ำโขง ซึ่งจะส่งผลให้ระดับน้ำในแม่น้ำโขงมีแนวโน้มเพิ่มขึ้นอย่างต่อเนื่อง **ในช่วงวันที่ 13 – 18 สิงหาคม 2565** ดังนี้

1. สถานีเชียงแสน จังหวัดเชียงราย ปัจจุบันระดับน้ำต่ำกว่าระดับตลิ่ง 9.01 เมตร คาดการณ์ระดับน้ำจะเพิ่มขึ้น ในช่วงวันที่ 13 – 14 สิงหาคม 2565 ประมาณ 0.80 – 1.20 เมตร แต่ยังคงต่ำกว่าระดับตลิ่ง
2. สถานีเชียงคาน จังหวัดเลย ปัจจุบันระดับน้ำต่ำกว่าระดับตลิ่ง 7.34 เมตร คาดการณ์ระดับน้ำจะเพิ่มขึ้น ในช่วงวันที่ 13 - 16 สิงหาคม 2565 ประมาณ 1.00 – 1.50 เมตร แต่ยังคงต่ำกว่าระดับตลิ่ง
3. สถานีหนองคาย จังหวัดหนองคาย ปัจจุบันระดับน้ำต่ำกว่าระดับตลิ่ง 6.40 เมตร คาดการณ์ระดับน้ำจะเพิ่มขึ้น ในช่วงวันที่ 14 - 17 สิงหาคม 2565 ประมาณ 1.00 – 1.50 เมตร แต่ยังคงต่ำกว่าระดับตลิ่ง
4. สถานีนครพนม จังหวัดนครพนม ปัจจุบันระดับน้ำต่ำกว่าระดับตลิ่ง 5.55 เมตร คาดการณ์ระดับน้ำจะเพิ่มขึ้น ในช่วงวันที่ 14 - 17 สิงหาคม 2565 ประมาณ 1.00 – 1.50 เมตร แต่ยังคงต่ำกว่าระดับตลิ่ง
5. ตั้งแต่สถานีมุกดาหาร จังหวัดมุกดาหาร ถึง สถานีโขงเจียม จังหวัดอุบลราชธานี ปัจจุบันระดับน้ำต่ำกว่าระดับตลิ่งเฉลี่ย 5.65 เมตร คาดการณ์ระดับน้ำจะเพิ่มขึ้น ในช่วงวันที่ 15 - 18 สิงหาคม 2565 ประมาณ 0.80 – 1.00 เมตร แต่ยังคงต่ำกว่าระดับตลิ่ง

จึงขอให้จังหวัดติดตามสถานการณ์และแจ้งเตือนให้ประชาชนที่สัญจรและประกอบกิจกรรมบริเวณแม่น้ำโขง รวมทั้งผู้ที่อาศัยอยู่บริเวณริมแม่น้ำโขงทราบล่วงหน้า พร้อมทั้งเตรียมความพร้อมในการปฏิบัติตามประกาศกองอำนวยการน้ำแห่งชาติ ฉบับที่ 27/2565 ลงวันที่ 11 สิงหาคม 2565

5.2 กองอำนวยการป้องกันและบรรเทาสาธารณภัยกลาง (กอปภ.ก.) ที่ มท (กอภก) 0610/ ว 157,158 ลงวันที่ 10 สิงหาคม 2565 แจ้งว่า กองอำนวยการน้ำแห่งชาติ ได้ประเมินสถานการณ์น้ำจากฝนคาดการณ์ของกรมอุตุนิยมวิทยาและสถาบันสารสนเทศทรัพยากรน้ำ (องค์การมหาชน) พบว่าจะมีปริมาณฝนตกสะสมต่อเนื่อง ประกอบกับสถานการณ์น้ำในลำน้ำและแหล่งน้ำธรรมชาติบางพื้นที่ที่ฝนตกหนักอยู่ในเกณฑ์น้ำมาก อาจส่งผลให้เกิดน้ำหลากและน้ำท่วมฉับพลัน รวมทั้งมีบางพื้นที่มีน้ำท่วมขังอยู่เดิมอาจมีแนวโน้มเพิ่มขึ้น **โดยมีพื้นที่เฝ้าระวังสถานการณ์ระหว่างวันที่ 11 – 17 สิงหาคม 2565** ดังนี้

1. พื้นที่เฝ้าระวังสถานการณ์น้ำหลาก น้ำท่วมขัง

ภาคเหนือ จังหวัดแม่ฮ่องสอน (อำเภอเมืองแม่ฮ่องสอน ปาย แม่สะเรียง แม่ลาน้อย ชุนยวม ปางมะผ้า สบเมย) **เชียงใหม่** (อำเภอแม่แตง เวียงแหง) **เชียงราย** (อำเภอเวียงแก่น ขุนตาล เทิง ดอยหลวง เชียงของ) **พะเยา** (อำเภอเชียงคำ ปง) **น่าน** (อำเภอเฉลิมพระเกียรติ เชียงกลาง ท่าวังผา ทุ่งช้าง บ่อเกลือ ปัว สองแคว) **พิษณุโลก** (อำเภอนครไทย) และตาก (อำเภออุ้มผาง) **ภาคตะวันออกเฉียงเหนือ** จังหวัดเลย (อำเภอด่านซ้าย วังสะพุง) **หนองคาย** (อำเภอรัตนวาปี) **บึงกาฬ** (อำเภอเมืองบึงกาฬ บึงโขงหลง โช้พิสัย เซกา ปากคาด) **นครพนม** (อำเภอเมืองนครพนม ท่าอุเทน โพนสวรรค์ บ้านแพง ศรีสงคราม) และ**ศรีสะเกษ** (อำเภอเมืองศรีสะเกษ ยางชุมน้อย ราชโศภ) **ภาคกลาง** จังหวัดนครนายก (อำเภอเมืองนครนายก บ้านนา ปากพลี อังครักษ์) **ปราจีนบุรี** (อำเภอเมืองปราจีนบุรี กบินทร์บุรี ประจันตคาม ศรีมหาโพธิ บ้านสร้าง นาดี) **ระยอง** (อำเภอแกลง) **จันทบุรี** (อำเภอเมืองจันทบุรี นายายอาม แก่งหางแมว ชลุม เขาคิชฌกูฏ โป่งน้ำร้อน มะขาม แหลมสิงห์ ท่าใหม่ สอยดาว) และ**ตราด** (อำเภอเกาะช้าง เกาะกูด แหลมงอบ เขาสมิง)

2. พื้นที่เฝ้าระวังระดับน้ำเพิ่มขึ้นอย่างฉับพลันและระดับน้ำล้นตลิ่ง บริเวณแม่น้ำสายหลัก และลำน้ำสาขาของแม่น้ำกก แม่น้ำวัง แม่น้ำยม แม่น้ำน่าน แม่น้ำแควน้อย แม่น้ำป่าสัก แม่น้ำเจ้าพระยา แม่น้ำเลย แม่น้ำชี แม่น้ำมูล แม่น้ำบางปะกง และแม่น้ำตราด

3. พื้นที่เฝ้าระวังแหล่งน้ำขนาดใหญ่และอ่างเก็บน้ำขนาดใหญ่ ที่มีปริมาตรน้ำสูงกว่าเกณฑ์ปฏิบัติการอ่างเก็บน้ำกักเก็บสูงสุด (Upper Rule Curve) 9 แห่ง ได้แก่ อ่างเก็บน้ำแม่งัดสมบูรณ์ชล จังหวัดเชียงใหม่ อ่างเก็บน้ำกิ่วลมและกิ่วคอหมา จังหวัดลำปาง บึงบอระเพ็ด จังหวัดนครสวรรค์ อ่างเก็บน้ำป่าสักชลสิทธิ์ จังหวัดลพบุรี อ่างเก็บน้ำน้ำพุ จังหวัดสกลนคร อ่างเก็บน้ำอุบลรัตน์ จังหวัดขอนแก่น อ่างเก็บน้ำบางพระ จังหวัดชลบุรี และอ่างเก็บน้ำหนองปลาไหล จังหวัดระยอง รวมทั้งอ่างเก็บน้ำขนาดกลาง มีปริมาตรน้ำมากกว่าร้อยละ 80 และมีแนวโน้มเพิ่มสูงขึ้น เสี่ยงน้ำล้นกระทบพื้นที่บริเวณท้ายอ่างเก็บน้ำทั่วประเทศ

จึงให้จังหวัด ติดตามสถานการณ์และแจ้งเตือนประชาชนที่อยู่ในพื้นที่เสี่ยงภัยทราบล่วงหน้า โดยให้เฝ้าระวังพื้นที่เสี่ยงที่อาจได้รับผลกระทบจากปริมาณฝนสะสม ซึ่งอาจทำให้เกิดอุทกภัยได้ สำหรับสถานที่ท่องเที่ยวทางธรรมชาติ โดยเฉพาะถ้ำน้ำตก ถ้ำลอด หากมีฝนตกหนักมีความเสี่ยงที่จะเกิดภัย ให้ผู้ว่าราชการจังหวัดสั่งการหน่วยงานที่รับผิดชอบ ประกาศแจ้งเตือนและปิดกั้นพื้นที่ห้ามบุคคลใดเข้าพื้นที่โดยเด็ดขาด พร้อมทั้งจัดเจ้าหน้าที่เฝ้าระวังพื้นที่เสี่ยงภัยดังกล่าว ตลอด 24 ชั่วโมง ทั้งนี้ หากมีแนวโน้มจะเกิดสถานการณ์รุนแรงในพื้นที่ ให้ถือปฏิบัติตามข้อสั่งการและมาตรการตามหนังสือกองบัญชาการป้องกันและบรรเทาสาธารณภัยแห่งชาติ ด่วนที่สุด ที่ มท (บกปภ) 0624/ว 007 ลงวันที่ 6 พฤษภาคม 2565 และประกาศกองอำนวยการน้ำแห่งชาติ ฉบับที่ 26/2565 ลงวันที่ 10 สิงหาคม 2565 และให้กรุงเทพมหานคร ประชาสัมพันธ์/แจ้งเตือนประชาชน เฝ้าระวังและติดตามผลกระทบบริเวณพื้นที่ริมแม่น้ำเจ้าพระยา ซึ่งอาจทำให้เกิดสถานการณ์น้ำล้นตลิ่ง โดยเฉพาะพื้นที่นอกแนวคันกั้นน้ำรายละเอียดยตามประกาศกองอำนวยการน้ำแห่งชาติ ฉบับที่ 26/2565 ลงวันที่ 10 สิงหาคม 2565 โดยถือปฏิบัติตามหนังสือกองบัญชาการป้องกันและบรรเทาสาธารณภัยแห่งชาติ ด่วนที่สุด ที่ มท (บกปภ) 0624/006 ลงวันที่ 6 พฤษภาคม 2565

5.3 กองอำนวยการป้องกันและบรรเทาสาธารณภัยกลาง (กอบป.ก.) ได้ติดตามสภาวะอากาศและพิจารณาปัจจัยเสี่ยง กอปรกับกรมอุตุนิยมวิทยาได้มีประกาศฉบับที่ 2 (193/2565) ลงวันที่ 9 สิงหาคม 2565 เวลา 17.00 น. แจ้งว่า พายุโซนร้อน “มูหลาน” ทางตะวันออกเฉียงใต้ของเกาะไหหลำ สาธารณรัฐประชาชนจีน และคาดว่าจะเคลื่อนขึ้นฝั่งบริเวณสาธารณรัฐสังคมนิยมเวียดนามตอนบน ในวันที่ 11 สิงหาคม 2565 ทำให้มีฝนตกหนักถึงหนักมากบางพื้นที่ บริเวณภาคเหนือ ภาคตะวันออกเฉียงเหนือ และภาคกลาง ประกอบกับกองอำนวยการน้ำแห่งชาติ (กอนช.) ได้คาดการณ์ระดับน้ำทะเลหนุนสูง ในวันที่ 10 – 16 สิงหาคม 2565 โดยระดับน้ำอาจมีความสูงประมาณ 1.80 – 2.10 เมตร จากระดับน้ำทะเลปานกลาง และจะส่งผลกระทบต่อบริเวณพื้นที่ชุมชนนอกแนวคันกั้นน้ำและแนวเขื่อนชั่วคราว บริเวณที่ไม่มีแนวป้องกันน้ำถาวร (แนวฟันหลอ) สำหรับพื้นที่เฝ้าระวัง มีดังนี้

1. พื้นที่เฝ้าระวังสถานการณ์น้ำท่วมฉับพลัน น้ำป่าไหลหลาก น้ำล้นตลิ่ง และน้ำท่วมขัง ระหว่างวันที่ 11 - 13 สิงหาคม 2565

ภาคเหนือ จังหวัดแม่ฮ่องสอน (ทุกอำเภอ) เชียงใหม่ (ทุกอำเภอ) เชียงราย (อ.เมืองฯ เวียงป่าเป้า แม่จัน แม่ฟ้าหลวง แม่สาย) ลำพูน (อ.ลี้ แม่ทา ป่าซาง) ลำปาง (อ.เมืองฯ เถิน เสริมงาม วังเหนือ งาว ห้างฉัตร) แพร่ (อ.เมืองฯ วังชิ้น ร้องกวาง ลอง สอง เต็นชัย) พะเยา (อ.เมืองฯ เชียงคำ ปง จุน ภูซาง ดอกคำใต้) น่าน (อ.เชียงกลาง สองแคว ปัว เฉลิมพระเกียรติ บ่อเกลือ ทุ่งช้าง ท่าวังผา) อุตรดิตถ์ (อ.ท่าปลา น้ำปาด)

พิษณุโลก (อ.วังทอง นครไทย เนินมะปรางชาติตระการ วัดโบสถ์) **ตาก** (อ.ท่าสองยาง แม่ระมาด แม่สอด) **สุโขทัย** (อ.ทุ่งเสลี่ยม เมืองฯ บ้านด่านลานหอย ศรีสัชชาลัย ศิริมาศ) และ**เพชรบูรณ์** (อ.เมืองฯ วังโป่ง ชนแดน หล่มสัก หล่มเก่า เขาค้อ หนองไผ่ บึงสามพัน วิเชียรบุรี ศรีเทพ) **ภาคตะวันออกเฉียงเหนือ** **จังหวัดเลย** (อ.เมืองฯ ด่านซ้าย ท่าลี่) **อุดรธานี** (อ.กุดจับ นาเยือง น้ำโสม) **หนองบัวลำภู** (อ.สุวรรณคูหา) **หนองคาย** (อ.สังคม) **บึงกาฬ** (อ.เมืองฯ บุ่งคล้า) **สกลนคร** (อ.ภูพาน สว่างแดนดิน) **นครพนม** (อ.นาทม เมืองฯ ท่าอุเทน) และ**มุกดาหาร** (อ.ดงหลวง คำชะอี ห้วยน้ำใหญ่ หนองสูง) **ภาคกลาง** **จังหวัดลพบุรี** (อ.ชัยบาดาล) **นครนายก** (อ.เมืองฯ ปากพลี) **ปราจีนบุรี** (อ.กบินทร์บุรี นาดี) **ระยอง** (อ.เมืองฯ เขาชะเมา แกลง บ้านค่าย) **จันทบุรี** (อ.เมืองฯ นายายอาม เขาคิชฌกูฏ สอยดาว โป่งน้ำร้อน มะขาม ชลุม) และ**ตราด** (อ.ปอไร่ เขาสมิง คลองใหญ่ เกาะช้าง เกาะกูด แหลมงอบ)

2. พื้นที่เฝ้าระวังสถานการณ์น้ำทะเลหนุนสูง ระหว่างวันที่ 10 - 16 สิงหาคม 2565 บริเวณ
จังหวัดนนทบุรี และสมุทรปราการ

จึงให้กรุงเทพมหานคร ประชาสัมพันธ์แจ้งเตือนหน่วยงานที่เกี่ยวข้อง ภาคเอกชนที่ประกอบกิจการในแม่น้ำ เช่น งานก่อสร้างเขื่อนป้องกันตลิ่ง ร้านอาหาร ท่าเทียบเรือโดยสารสาธารณะ เป็นต้น รวมทั้งประชาชน ที่อาศัยอยู่ในพื้นที่ริมสองฝั่งแม่น้ำ ให้เฝ้าระวังและติดตามสถานการณ์อย่างใกล้ชิด ทั้งนี้ ให้จังหวัดติดตาม สถานการณ์และแจ้งเตือนประชาชนที่อยู่ในพื้นที่เสี่ยงภัยทราบล่วงหน้า โดยให้เฝ้าระวังพื้นที่เสี่ยงที่อาจได้รับผลกระทบจากปริมาณฝนสะสม ซึ่งอาจทำให้เกิดอุทกภัยได้ สำหรับสถานที่ท่องเที่ยวทางธรรมชาติ โดยเฉพาะถ้ำ น้ำตก ถ้ำลอด หากมีฝนตกหนักมีความเสี่ยงที่จะเกิดภัย ให้ผู้ว่าราชการจังหวัดสั่งการหน่วยงานที่รับผิดชอบ ประกาศแจ้งเตือนและปิดกั้นพื้นที่ห้ามบุคคลใดเข้าพื้นที่โดยเด็ดขาด พร้อมทั้งจัดเจ้าหน้าที่เฝ้าระวังพื้นที่เสี่ยงภัย ดังกล่าว ตลอด 24 ชั่วโมง ทั้งนี้ หากมีแนวโน้มจะเกิดสถานการณ์รุนแรงในพื้นที่ ให้ถือปฏิบัติตามข้อสั่งการและ มาตรการตามหนังสือกองบัญชาการป้องกันและบรรเทาสาธารณภัยแห่งชาติ ด่วนที่สุด ที่ มท (บกปภ) 0624/ว 007 ลงวันที่ 6 พฤษภาคม 2565 และประกาศกองอำนวยการน้ำแห่งชาติ ฉบับที่ 25/2565 ลงวันที่ 9 สิงหาคม 2565

เพื่อเป็นการเตรียมความพร้อม เฝ้าระวังและติดตามสถานการณ์ รวมทั้งลดผลกระทบจากสถานการณ์ ดังกล่าวอย่างมีประสิทธิภาพ จึงให้ศูนย์ป้องกันและบรรเทาสาธารณภัยเขต 1 ปทุมธานี เขต 3 ปราจีนบุรี เขต 7 สกลนคร เขต 8 กำแพงเพชร เขต 9 พิษณุโลก เขต 10 ลำปาง เขต 14 อุดรธานี เขต 15 เชียงราย เขต 16 ชัยนาท และเขต 17 จันทบุรี ดำเนินการดังนี้

1. ติดตามข้อมูลสภาวะอากาศ และข่าวสารจากทางราชการอย่างใกล้ชิด เตรียมความพร้อม เครื่องจักรกลสาธารณภัย รถปฏิบัติการ กำลังพล ให้พร้อมสนับสนุนจังหวัดตลอด 24 ชั่วโมง

2. กรณีประเมินสถานการณ์แล้ว คาดว่าจะเกิดสถานการณ์ หรือสถานการณ์ขยายวงกว้าง ให้มอบหมายบุคลากร ชุดเผชิญสถานการณ์วิกฤต (ERT) พร้อมเครื่องจักรกลสาธารณภัย รถปฏิบัติการไปปฏิบัติหน้าที่ในศูนย์บัญชาการเหตุการณ์จังหวัด ขึ้นการบังคับบัญชาต่อผู้ว่าราชการจังหวัด/ผู้อำนวยการจังหวัด โดยประสานการปฏิบัติกับสำนักงานป้องกันและบรรเทาสาธารณภัยจังหวัด

3. กรณีทรัพยากรเพื่อสนับสนุนในจังหวัดพื้นที่รับผิดชอบไม่เพียงพอ ให้ประสานขอรับการสนับสนุนจาก ศูนย์ป้องกันและบรรเทาสาธารณภัยเขตใกล้เคียง

6. ข้อสั่งการรัฐมนตรีว่าการกระทรวงมหาดไทย/ผู้บัญชาการป้องกันและบรรเทาสาธารณภัยแห่งชาติ

รัฐมนตรีว่าการกระทรวงมหาดไทยในฐานะผู้บัญชาการป้องกันและบรรเทาสาธารณภัยแห่งชาติ ได้มีข้อสั่งการเมื่อวันที่ 6 พ.ค. 65 สั่งการให้กองอำนวยการป้องกันและบรรเทาสาธารณภัยจังหวัดเตรียมพร้อมรับสถานการณ์อุทกภัยในช่วงฤดูฝน ปี 2565 ดังนี้

ด้วยกรมอุตุนิยมวิทยาได้คาดการณ์ลักษณะอากาศช่วงฤดูฝนของประเทศไทย ปี 2565 ว่าฤดูฝนของประเทศไทยปีนี้ จะเริ่มต้นประมาณกลางเดือนพฤษภาคม และจะสิ้นสุดประมาณกลางเดือนตุลาคม โดยในช่วงเดือนสิงหาคมและกันยายน จะเป็นช่วงที่มีฝนตกชุกหนาแน่น และมีโอกาสสูงที่จะมีพายุหมุนเขตร้อนเคลื่อนผ่านประเทศไทยบริเวณภาคตะวันออกเฉียงเหนือ และภาคเหนือ ซึ่งจะส่งผลให้มีฝนตกหนักถึงหนักมากอาจก่อให้เกิดสภาวะน้ำท่วมฉับพลัน น้ำป่าไหลหลาก รวมทั้งน้ำล้นตลิ่งได้ในบางพื้นที่

เพื่อให้การเตรียมรับสถานการณ์อุทกภัยในช่วงฤดูฝนปี 2565 เป็นไปอย่างมีประสิทธิภาพจึงให้กองอำนวยการป้องกันและบรรเทาสาธารณภัยจังหวัดดำเนินการ ดังนี้

1. การเตรียมความพร้อม

1.1 การเฝ้าระวังและติดตามสถานการณ์อุทกภัย ให้จัดตั้งคณะทำงานติดตามสถานการณ์ โดยมีหน่วยงานที่เกี่ยวข้องตามแผนเผชิญเหตุอุทกภัย ทำหน้าที่ติดตาม วิเคราะห์ข้อมูลสภาพอากาศ สถานการณ์น้ำ และประเมินสถานการณ์ที่อาจส่งผลให้เกิดสาธารณภัยในช่วงฤดูฝน เสนอต่อผู้อำนวยการจังหวัดในการเตรียม การเผชิญเหตุได้อย่างเหมาะสมกับสถานการณ์และสภาพพื้นที่

1.2 การจัดทำแผนเผชิญเหตุอุทกภัย ให้ทบทวนและปรับปรุงแผนเผชิญเหตุอุทกภัยของจังหวัด โดยให้ความสำคัญกับการจัดทำรายละเอียดในประเด็นสำคัญ อาทิ ข้อมูลพื้นที่เสี่ยงอุทกภัยดินถล่มในระดับหมู่บ้าน/ชุมชน รายการเครื่องมือ วัสดุ อุปกรณ์ เครื่องจักรกลสาธารณภัยของหน่วยงานต่างๆ การกำหนดจุด/พื้นที่ปลอดภัยประจำหมู่บ้าน/ชุมชน แผนรองรับการอพยพประชาชน และสถานที่จัดตั้งศูนย์พักพิงชั่วคราว การกำหนดบทบาทภารกิจหน่วยงานให้เหมาะสมกับโครงสร้างศูนย์บัญชาการเหตุการณ์จังหวัด ตามระบบบัญชาการเหตุการณ์ ช่องทางการสื่อสาร พื้นที่รับผิดชอบ และกำหนดตัวบุคคลหรือหน่วยงานที่เหมาะสมรับผิดชอบภารกิจให้ชัดเจน พร้อมทั้งกำหนดให้มีการซักซ้อมแนวทางการปฏิบัติตามแผนเผชิญเหตุอุทกภัยร่วมกับหน่วยงานที่เกี่ยวข้อง เพื่อสร้างความเข้าใจถึงกลไกการปฏิบัติงานร่วมกัน เมื่อเกิดสถานการณ์อุทกภัย

1.3 การระบายน้ำและการเพิ่มพื้นที่รองรับน้ำ ให้มอบหมายกองอำนวยการป้องกันและบรรเทาสาธารณภัยในแต่ละระดับ วางแผนการติดตั้งเครื่องจักรกลสาธารณภัยในพื้นที่เสี่ยงอุทกภัยไว้เป็นการล่วงหน้าอย่างเป็นระบบ โดยเฉพาะพื้นที่เสี่ยงในเขตชุมชน พื้นที่สำคัญทางเศรษฐกิจ และเส้นทางคมนาคมที่มักเกิดอุทกภัยเป็นประจำ ให้เร่งทำการขุดลอกท่อระบายน้ำ คูคลอง ทำความสะอาดร่องน้ำ สำหรับคู คลอง แห่ล่งน้ำต่างๆ ให้กำจัดวัชพืชขยะสิ่งกีดขวางทางน้ำ เพื่อใช้รองรับน้ำฝน รวมถึงน้ำจากท่อระบายน้ำได้อย่างเต็มประสิทธิภาพ พร้อมทั้งให้วางแผนการลำเลียงน้ำที่มีการระบายในช่วงน้ำมากไปยังพื้นที่รองรับน้ำต่างๆ ที่มีน้ำน้อย อาทิ การเปิดทางน้ำการสูบน้ำไปยังแหล่งน้ำสาธารณะ เป็นต้น เพื่อกักเก็บน้ำไว้ใช้กรณีเกิดสถานการณ์ฝนทิ้งช่วง

1.4 การตรวจสอบความมั่นคงแข็งแรงสถานที่ใช้กักเก็บน้ำกั้นน้ำ อาทิ อ่างเก็บน้ำ พนังกั้นน้ำ ให้มอบหมายหน่วยงานรับผิดชอบทำการสำรวจ ตรวจสอบ และปรับปรุงให้เกิดความมั่นคงแข็งแรง ตามหลักวิศวกรรมเพื่อรองรับกรณีฝนตกหนัก หรือน้ำไหลเข้า/ผ่านในปริมาณมาก รวมทั้งสร้างความมั่นใจให้กับประชาชนในพื้นที่

1.5 การแจ้งเตือนภัย เมื่อมีแนวโน้มการเกิดสถานการณ์อุทกภัย วาตภัย และดินถล่มให้แจ้งเตือนไปยังกองอำนาจการป้องกันและบรรเทาสาธารณภัยในแต่ละระดับ เพื่อเตรียมการให้ความช่วยเหลือตามแผนเผชิญเหตุอุทกภัย และให้แจ้งเตือนประชาชนทราบถึงสถานการณ์ในช่องทางต่างๆ เพื่อสร้างการรับรู้ถึงแนวทางการปฏิบัติตนให้เกิดความปลอดภัย ช่องทางการแจ้งข้อมูล และการขอรับความช่วยเหลือจากภาครัฐ

2. การเผชิญเหตุ

เมื่อเกิดหรือคาดว่าจะเกิดสถานการณ์อุทกภัย วาตภัย และดินถล่ม ให้ดำเนินการตามแนวทาง ดังนี้

2.1 จัดตั้งศูนย์บัญชาการเหตุการณ์จังหวัด อำเภอ และศูนย์ปฏิบัติการฉุกเฉินท้องถิ่นเพื่อเป็นศูนย์ควบคุมสั่งการ และอำนาจการหลักในการระดมสรรพกำลังตลอดจนการประสานการปฏิบัติระหว่างหน่วยงานต่างๆ ทั้งฝ่ายพลเรือน หน่วยทหาร องค์กรปกครองส่วนท้องถิ่น และองค์กรสาธารณกุศล

2.2 พื้นที่ที่เมื่อฝนตกหนัก มักเกิดน้ำท่วมขังสร้างความเสียหายต่อทรัพย์สินของประชาชน ให้มอบหมายฝ่ายปกครอง กำนัน ผู้ใหญ่บ้าน ผู้นำชุมชน อาสาสมัครป้องกันภัยฝ่ายพลเรือน ตลอดจนเชิญชวนประชาชนจิตอาสา ร่วมเฝ้าระวัง และร่วมกันกำจัดสิ่งกีดขวางทางน้ำ พร้อมทั้งบูรณาการหน่วยงานฝ่ายพลเรือน หน่วยทหาร ตลอดจนภาคเอกชน ในการใช้เครื่องจักรกลสาธารณภัยเปิดทางน้ำ หรือสูบน้ำระบายออกจากพื้นที่

2.3 จัดชุดปฏิบัติการให้ความช่วยเหลือประชาชนแต่ละด้านให้ครอบคลุม อาทิ ด้านการดำรงชีพ ให้จัดตั้งโรงครัวพระราชทาน การให้ความช่วยเหลือด้านอาหาร น้ำดื่ม การรักษาพยาบาล แก่ประชาชนที่ประสบภัยตามวงรอบอย่างต่อเนื่อง ด้านที่อยู่อาศัยให้บูรณาการหน่วยงาน ทั้งฝ่ายพลเรือน หน่วยทหาร อาสาสมัครประชาชนจิตอาสาและองค์กรปกครองส่วนท้องถิ่น เพื่อเร่งซ่อมแซมบ้านเรือนประชาชนโดยเร็ว และกรณีเส้นทางคมนาคมมีน้ำท่วมขังหรือได้รับความเสียหายจากอุทกภัย ให้จัดทำป้ายแจ้งเตือน จัดเจ้าหน้าที่อำนวยความสะดวกแนะนำเส้นทางเลี่ยงที่ปลอดภัย รวมทั้งจัดยานพาหนะที่เหมาะสม อาทิ เรือ รถยกสูง เพื่อให้ความช่วยเหลือประชาชน พร้อมทั้งเร่งซ่อมแซมเส้นทางที่ชำรุด/ถูกตัดขาด เพื่อให้ประชาชนสามารถกลับมาใช้ชีวิตได้ตามปกติโดยเร็ว

2.4 การรายงานสถานการณ์อุทกภัย ให้รายงานให้กระทรวงมหาดไทยทราบผ่านกองอำนาจการป้องกันและบรรเทาสาธารณภัยกลางตามช่องทางที่กำหนดอย่างต่อเนื่อง และเนื่องจากปัจจุบันยังคงมีสถานการณ์การแพร่ระบาดของโรคติดเชื้อไวรัสโคโรนา 2019 (COVID-19) จึงขอให้ความสำคัญกับการดำเนินการตามมาตรการป้องกันโรคของกระทรวงสาธารณสุขด้วย

7. สภาพน้ำในอ่างเก็บน้ำ (ข้อมูลกรมชลประทาน วันที่ 11 ส.ค. 65)

ตารางสภาพน้ำในอ่างเก็บน้ำขนาดใหญ่ จำนวน 35 อ่าง

อ่างเก็บน้ำ	ความจุที่ รณก. (ล้าน ม ³)	ปริมาตรน้ำในอ่างฯ		ปริมาตรน้ำใช้การได้		ปริมาตรน้ำไหลลงอ่างฯ		ปริมาตรน้ำระบาย		ปริมาตรน้ำ รับได้อีก (ล้าน ม ³)
		ปริมาตร (ล้าน ม ³)	% น้ำเก็บ กัก	ปริมาตร (ล้าน ม ³)	% น้ำ ใช้การ	วันนี้ (ล้าน ม ³)	เมื่อวาน (ล้าน ม ³)	วันนี้ (ล้าน ม ³)	เมื่อวาน (ล้าน ม ³)	
1. ภูมิพล (ตก)	13,462	6,012	45	2,212	23	52.69	52.45	3.00	3.00	7,450
2. สิริกิติ์(อต)	9,510	4,262	45	1,412	21	41.72	50.35	9.02	6.08	5,248
3. แม่จัดสมบุญชล(ชม)	265	189	71	177	70	5.27	6.57	0.33	0.35	76
4. แม่กวางอุดมธารา(ชม)	263	109	42	95	38	1.73	2.43	0.26	0.06	154
5. กิวลม(ลป)	106	80	75	77	75	11.09	12.10	9.72	9.56	26
6. กิวคอบมา(ลป)	170	144	84	137	84	4.54	9.17	5.21	4.80	26
7. แควน้อยบำรุงแดน(พล)	939	491	52	448	50	22.70	22.53	3.46	5.62	448

อ่างเก็บน้ำ	ความจุที่ รณก. (ล้าน ม ³)	ปริมาณน้ำในอ่างฯ		ปริมาณน้ำใช้การได้		ปริมาณน้ำไหลลงอ่างฯ		ปริมาณน้ำระบาย		ปริมาณน้ำ รับได้อีก (ล้าน ม ³)
		ปริมาตร (ล้าน ม ³)	% น้ำกัก	ปริมาตร (ล้าน ม ³)	% น้ำ ใช้การ	วันนี้ (ล้าน ม ³)	เมื่อวาน (ล้าน ม ³)	วันนี้ (ล้าน ม ³)	เมื่อวาน (ล้าน ม ³)	
8. แม่มอก(ลป)	110	51	46	35	37	1.20	1.31	0.21	0.21	59
9. ห้วยหลวง(อต)	136	51	38	45	35	0.58	0.28	0.11	0.11	85
10. น้ำอูน(สน)	520	301	58	256	54	2.65	3.69	0.00	0.00	219
11. น้ำพุง(สน)	165	74	45	66	42	0.25	1.09	0.19	0.00	91
12. จุฬารณณ์(ชย)	164	94	57	57	45	0.01	0.70	0.81	0.53	70
13. อุบลรัตน์(ขก)	2,431	993	41	412	22	23.69	23.19	15.95	15.49	1,438
14. ลำปาว(กส)	1,980	1,065	54	965	51	24.36	30.26	5.12	5.07	915
15. ลำตะคอง(นม)	314	183	58	161	55	3.06	2.32	1.30	1.30	131
16. ลำพระเพลิง(นม)	155	96	62	94	61	0.40	0.28	0.89	0.89	59
17. มูลบन(นม)	141	91	64	84	63	0.31	0.57	0.11	0.13	50
18. ลำแซะ(นม)	275	181	66	174	65	1.56	1.56	0.12	0.12	94
19. ลำนางรอง(บร)	121	91	75	88	74	0.22	0.17	0.33	0.33	30
20. สิรินคร(อบ)	1,966	1,301	66	469	41	40.01	50.26	10.38	7.98	665
21. ป่าสักชลสิทธิ์(ลป)	960	411	43	408	43	12.57	11.00	10.45	10.41	549
22. ทับเสลา(อน)	160	87	54	70	49	0.25	0.76	0.00	0.00	73
23. กระเสียว(สพ)	299	182	61	142	55	1.71	1.11	0.04	0.04	117
24. ศรีนครินทร์(กจ)	17,745	13,856	78	3,591	48	57.13	44.79	19.97	20.01	3,889
25. วชิราลงกรณ์(กจ)	8,860	5,080	57	2,068	35	68.45	87.35	15.03	15.05	3,780
26. ขุนด่านปราการชล(นย)	224	108	48	104	47	5.60	10.26	0.19	0.19	116
27. คลองสิียด(ฉช)	420	154	37	124	32	2.45	5.81	0.14	0.14	266
28. บางพระ(ขบ)	117	89	76	77	73	0.34	0.16	0.28	0.29	28
29. หนองปลาไหล(รย)	164	136	83	122	81	0.70	1.23	0.43	0.43	28
30. ประแสร์(รย)	295	220	75	200	73	1.11	2.19	2.03	2.03	75
31. ฤๅษีทันทรจินดา(ปจ)	295	104	35	90	32	2.19	4.22	0.00	0.00	191
32. แก่งกระจาน(พบ)	710	385	54	320	50	6.51	9.16	2.59	2.59	325
33. ปราณบุรี(ปข)	391	238	61	221	59	3.30	3.83	1.75	1.06	153
34. รัชชประภา(สฎ)	5,639	3,334	59	1,982	46	8.45	9.39	19.95	19.59	2,305
35. บางยาง(ยล)	1,454	855	59	579	49	3.03	3.67	12.20	12.08	599
รวมทั้งประเทศ	70,926	41,098	58	17,558	37	411.82	466.08	151.55	145.57	29,828
หมายเหตุ	ปริมาณน้ำที่มากกว่า ร้อยละ 80	ปริมาณน้ำที่น้อยกว่าหรือเท่ากับ ร้อยละ 30		ปริมาณน้ำที่ใช้การได้ น้อยกว่าร้อยละ 30		% น้ำเก็บกัก / ปริมาณน้ำไหลเข้าอ่างฯ / ปริมาณ น้ำระบาย สูงสุด				

อ่างเก็บน้ำขนาดใหญ่ที่ปริมาณน้ำเก็บกักอยู่ในเกณฑ์มากกว่าร้อยละ 80 ขึ้นไป จำนวน 2 อ่าง (กiewคอหามา
หนองปลาไหล)

อ่างเก็บน้ำขนาดใหญ่ที่ปริมาณน้ำน้อยกว่าหรือเท่ากับ ร้อยละ 30 ของความจุอ่างฯ ไม่มี

อ่างเก็บน้ำขนาดใหญ่ที่ปริมาณน้ำที่ใช้การได้อยู่ในเกณฑ์น้อยกว่าร้อยละ 30 ของความจุอ่างฯ
จำนวน 3 อ่าง (ภูมิพล สิริกิติ์ และอุบลรัตน์)

8. สถิติอุบัติเหตุทางถนน วันที่ 11 ส.ค. 65 (ข้อมูลจากบริษัทกลางคุ้มครองผู้ประสบภัยจากรถจำกัด ยังไม่รวมข้อมูล สตช. และ สธ.)

ช่วงเวลา	ผู้เสียชีวิต	ผู้บาดเจ็บ	รวม
10 ส.ค. 65	44	2,892	2,936
1 ส.ค. - 10 ส.ค. 65	365	26,496	26,861
1 ม.ค. 65 - 10 ส.ค. 65	8,949	547,435	556,384

จึงเรียนมาเพื่อโปรดทราบ

.....

นายบุญธรรม เลิศสุขีเกษม
อธิบดีกรมป้องกันและบรรเทาสาธารณภัย
ผู้อำนวยการกลาง