



รายงานสถานการณ์สาธารณภัย

กรมป้องกันและบรรเทาสาธารณภัย กระทรวงมหาดไทย

ศูนย์อำนวยการบรรเทาสาธารณภัย (ส่วนปฏิบัติการ) www.nirapai.com

โทรสาร 0-2241-7450-6 สายด่วนนิรภัย 1784 Line @1784DDPM



ที่ช่องข่าว 450/2565

วันที่ 5 สิงหาคม 2565

(เวลา 18.00 น.)

กรมป้องกันและบรรเทาสาธารณภัยขอรายงานสถานการณ์สาธารณภัยประจำวัน ดังนี้

1. สถานการณ์สาธารณภัย

1.1 อัคคีภัย

1) จ.ชลบุรี วันที่ 5 ส.ค. 65 เวลา 01.10 น. เกิดเหตุเพลิงไหม้สถานบันเทิง ลักษณะเป็นอาคารชั้นเดียว ชื่อเม้าท์เทน บี ม.7 ถ.สุขุมวิท ต.พลูดาวหลวง อ.สัตหีบ เพลิงลุกลามได้รับความเสียหายทั้งหมด เบื้องต้นส่งผลให้มีผู้เสียชีวิต 14 ราย และมีผู้ได้รับบาดเจ็บ 38 ราย สาเหตุอยู่ระหว่างการสอบสวนของเจ้าหน้าที่ โดย ทม.สัตหีบ สนง.ปภ.จ. ได้ตั้งจุดบัญชาการเหตุการณ์ พร้อม ตร. พม.จ. กระทรวงแรงงาน สนง.ประกันสังคมจังหวัด สนง.ยุติธรรมจังหวัด สนง.คปภ. และหน่วยงานที่เกี่ยวข้อง เพื่อประสานการช่วยเหลือและการปฏิบัติรับคำร้องขอความช่วยเหลือจากผู้ได้รับผลกระทบ ณ ที่เกิดเหตุ ซึ่งเป็นการช่วยเหลือเยียวยาผู้ได้รับผลกระทบจากเหตุเพลิงไหม้ ทั้งนี้ได้มีคำสั่งปิดกั้นพื้นที่ห้ามเข้าพื้นที่และห้ามใช้อาคาร



2) จ.พะเยา วันที่ 4 ส.ค. 65 เวลา 20.30 น. เกิดเพลิงไหม้บ้านเรือนประชาชน เลขที่ 138 ม.4 ต.ร่มเย็น อ.เชียงคำ เพลิงลุกลามเสียหายทั้งหมด มีผู้เสียชีวิต 1 ราย (ชาย) สาเหตุอยู่ระหว่างการสอบสวนของเจ้าหน้าที่ โดย สนง.ปภ.จ. กพภ. อำเภอ หน่วยทหารในพื้นที่ จนท.ตร. อปท. จิตอาสา อปพร. อาสาสมัคร มูลนิธิ เข้าอำนวยความสะดวกและทำการดับเพลิงจนสงบเวลา 22.00 น.



1.2 อุบัติเหตุ

จ.สระแก้ว วันที่ 5 ส.ค. 65 เวลา 07.40 น. เกิดอุบัติเหตุรถโดยสารรับส่งนักเรียนพลิกคว่ำบนทางหลวงหมายเลข 3087 ถนนสายบ้านด่านซ้าย-แยกคลองใหญ่ ต.ทุ่งมหาเจริญ อ.วังน้ำเย็น ส่งผลให้มีผู้ได้รับบาดเจ็บ 39 ราย สาเหตุอยู่ระหว่างการสอบสวนของเจ้าหน้าที่ โดย สนง.ปภ.จ. หน่วยบริการการแพทย์ฉุกเฉิน จนท.ตร. อำเภอบ.ท. จิตอาสา อ.บพร. อาสาสมัคร มูลนิธิ เข้าให้การช่วยเหลือเบื้องต้น และนำผู้บาดเจ็บส่ง รพ.วังน้ำเย็น 21 ราย รพ.วังสมบูรณ์ 2 ราย รพ.เขาฉกรรจ์ 16 ราย



2. การคาดการณ์ลักษณะอากาศ

2.1 ประกาศกรมอุตุนิยมวิทยา เรื่อง ฝนตกหนักถึงหนักมากบริเวณประเทศไทยและคลื่นลมแรงบริเวณทะเลอันดามัน (มีผลกระทบตั้งแต่วันที่ 7 - 9 สิงหาคม 2565) ฉบับที่ 1 (184/2565) วันที่ 5 ส.ค. 65 เวลา 17.00 น.

ในช่วงวันที่ 7-9 สิงหาคม 2565 ร่องมรสุมพาดผ่านบริเวณภาคเหนือตอนบน และภาคตะวันออกเฉียงเหนือตอนบน เข้าสู่หย่อมความกดอากาศต่ำบริเวณประเทศเวียดนามตอนบน ประกอบกับมรสุมตะวันตกเฉียงใต้ที่พัดปกคลุมทะเลอันดามัน ประเทศไทย และอ่าวไทยจะมีกำลังแรงขึ้น ทำให้ประเทศไทยมีฝนเพิ่มขึ้น และมีฝนตกหนักถึงหนักมากบางแห่งบริเวณภาคเหนือ ภาคตะวันออกเฉียงเหนือ ภาคกลางรวมทั้งกรุงเทพมหานครและปริมณฑล ภาคตะวันออก และภาคใต้ ขอให้ประชาชนบริเวณดังกล่าวระวังอันตรายจากฝนตกหนักถึงหนักมากและฝนที่ตกสะสม ซึ่งอาจทำให้เกิดน้ำท่วมฉับพลันและน้ำป่าไหลหลาก โดยเฉพาะพื้นที่ลาดเชิงเขาใกล้ทางน้ำไหลผ่านและพื้นที่ลุ่ม

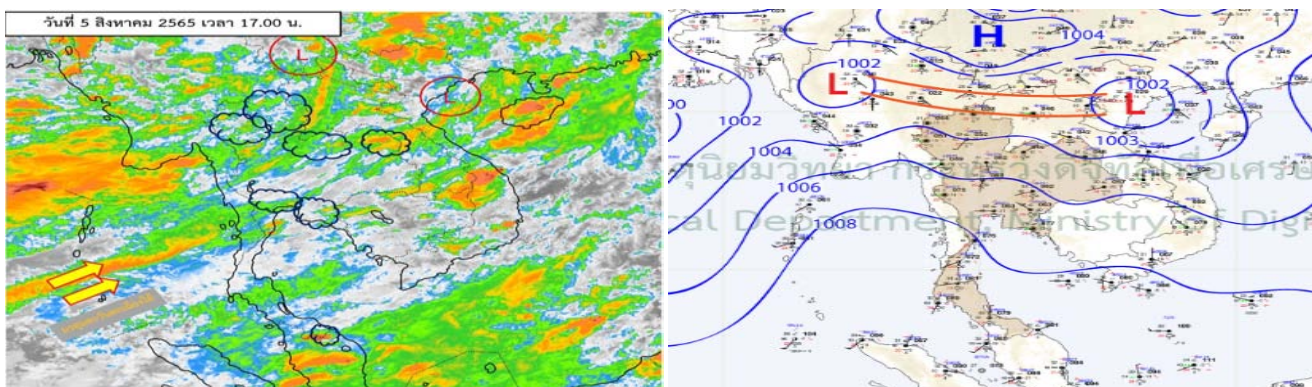
สำหรับคลื่นลมบริเวณทะเลอันดามันและอ่าวไทยจะมีกำลังแรงขึ้น โดยทะเลอันดามันตอนบนมีคลื่นสูง 2-3 เมตร บริเวณที่มีฝนฟ้าคะนองคลื่นสูงมากกว่า 3 เมตร ส่วนบริเวณอ่าวไทยตอนบนห่างฝั่งมีคลื่นสูงประมาณ 2 เมตร บริเวณที่มีฝนฟ้าคะนองคลื่นสูงมากกว่า 2 เมตร ขอให้ชาวเรือในบริเวณดังกล่าวเดินเรือด้วยความระมัดระวัง และหลีกเลี่ยงการเดินเรือบริเวณที่มีฝนฟ้าคะนอง สำหรับเรือเล็กบริเวณทะเลอันดามันควรงดออกจากฝั่ง ในช่วงวันที่ 7-9 ส.ค. 65 นี้ไว้ด้วย

2.2 พยากรณ์อากาศกรมอุตุนิยมวิทยา ประจำวันที่ 5 ส.ค. 65 เวลา 17.00 น.

พยากรณ์อากาศ 24 ชั่วโมง ร่องมรสุมกำลังอ่อนพาดผ่านประเทศเมียนมาและตอนบนของภาคเหนือ เข้าสู่หย่อมความกดอากาศต่ำบริเวณประเทศเวียดนามตอนบนและอ่าวตังเกี๋ย ประกอบกับมรสุมตะวันตกเฉียงใต้กำลังปานกลางพัดปกคลุมทะเลอันดามัน ประเทศไทย และอ่าวไทย ลักษณะเช่นนี้ทำให้ประเทศไทยมีฝนตกหนักบางแห่งบริเวณภาคเหนือ ภาคตะวันออกเฉียงเหนือ และภาคตะวันออก ขอให้ประชาชนบริเวณดังกล่าวระวังอันตรายจากฝนตกหนักและฝนที่ตกสะสม ซึ่งอาจทำให้เกิดน้ำท่วมฉับพลันและน้ำป่าไหลหลาก โดยเฉพาะพื้นที่ลาดเชิงเขาใกล้ทางน้ำไหลผ่านและพื้นที่ลุ่ม

สำหรับคลื่นลมบริเวณทะเลอันดามันตอนบนมีกำลังปานกลาง โดยมีคลื่นสูงประมาณ 2 เมตร บริเวณที่มีฝนฟ้าคะนองคลื่นสูงมากกว่า 2 เมตร ส่วนทะเลอันดามันตอนล่างและอ่าวไทยตอนบนมีคลื่นสูง 1-2 เมตร บริเวณที่มีฝนฟ้าคะนองคลื่นสูงมากกว่า 2 เมตร

อนึ่ง ในช่วงวันที่ 7-9 ส.ค. 65 ร่องมรสุมเลื่อนลงมาพาดผ่านบริเวณภาคเหนือตอนบน และภาคตะวันออกเฉียงเหนือตอนบน เข้าสู่หย่อมความกดอากาศต่ำบริเวณประเทศเวียดนามตอนบนและทะเลจีนใต้ตอนบน ประกอบกับมรสุมตะวันตกเฉียงใต้ที่พัดปกคลุมทะเลอันดามัน ประเทศไทย และอ่าวไทยจะมีกำลังแรงขึ้น ทำให้ประเทศไทยมีฝนเพิ่มขึ้น และมีฝนตกหนักถึงหนักมากบางแห่ง สำหรับคลื่นลมบริเวณทะเลอันดามันและอ่าวไทยจะมีกำลังแรงขึ้น โดยทะเลอันดามันตอนบนมีคลื่นสูง 2-3 เมตร บริเวณที่มีฝนฟ้าคะนองคลื่นสูงมากกว่า 3 เมตร ส่วนบริเวณอ่าวไทยตอนบนมีคลื่นสูงประมาณ 2 เมตร บริเวณที่มีฝนฟ้าคะนองคลื่นสูงมากกว่า 2 เมตร ขอให้ชาวเรือบริเวณทะเลอันดามันเดินเรือด้วยความระมัดระวังและหลีกเลี่ยงการเดินเรือบริเวณที่มีฝนฟ้าคะนอง สำหรับเรือเล็กบริเวณทะเลอันดามันตอนบนควรงดออกจากฝั่งจนถึงวันที่ 9 ส.ค. 65



3. ข้อมูลปริมาณฝนสูงสุดรายภาค เวลา 13.00 น. วันที่ 4 ส.ค. 65 ถึง เวลา 13.00 น. วันที่ 5 ส.ค. 65 (ข้อมูลกรมอุตุนิยมวิทยา)

ภาค	จังหวัด	สถานีวัด	อำเภอ/เขต	ปริมาณฝน
เหนือ	ตาก	ดอยมูเซอ	ตาก	21.1 มม.
ตะวันออกเฉียงเหนือ	มุกดาหาร	-	เมืองฯ	46.9 มม.
กลาง	พระนครศรีอยุธยา	-	ท่าเรือ	9.6 มม.
ตะวันออก	ตราด	-	คลองใหญ่	48.8 มม.
ใต้ฝั่งตะวันออก	ประจวบคีรีขันธ์	-	เมืองฯ	3.1 มม.
ใต้ฝั่งตะวันตก	ภูเก็ต ตรัง	ท่าอากาศยานภูเก็ต -	ถลาง เมืองฯ	0.4 มม.
กรุงเทพฯ และปริมณฑล	ปทุมธานี	-	คลองหลวง	16.8 มม.
เกณฑ์ปริมาณน้ำฝน	0.1-10 มม. = ฝนเล็กน้อย	10.1-35.0 มม. = ฝนปานกลาง	35.1-90.0 มม. = ฝนหนัก	มากกว่า 90.0 มม. = ฝนหนักมาก

4. ข้อมูลอุณหภูมิรายภาค (กรมอุตุนิยมวิทยา ณ วันที่ 5 ส.ค. 65)

ภาค	อุณหภูมิ ต่ำสุด (°C)	จังหวัด	อุณหภูมิ สูงสุด (°C)	จังหวัด
เหนือ	21.6	ตาก	35.3	ลำพูน
ตะวันออกเฉียงเหนือ	22.6	อำนาจเจริญ	34.8	หนองคาย
กลาง	21.0	กาญจนบุรี	35.1	อุทัยธานี
ตะวันออก	23.5	ตราด	34.2	สระแก้ว
ใต้	24.0	สุราษฎร์ธานี	34.7	ประจวบคีรีขันธ์
กรุงเทพมหานคร/ปริมณฑล	24.8	กรุงเทพมหานคร	34.5	ปทุมธานี

*** อุณหภูมิต่ำสุด 12.0 องศาเซลเซียส (ยอดดอยอินทนนท์ อ.จอมทอง จ.เชียงใหม่)

5. พื้นที่เฝ้าระวังและเตรียมพร้อมรับสถานการณ์

5.1 กองอำนวยการป้องกันและบรรเทาสาธารณภัยกลาง (กอป.ก.) ด่วนที่สุด ที่ มท (กปภก) 0610/ว 145,146 ลงวันที่ 1 สิงหาคม 2565 แจ้งว่ากองอำนวยการน้ำแห่งชาติได้ประเมินสถานการณ์น้ำจากฝนคาดการณ์ของกรมอุตุนิยมวิทยาและสถาบันสารสนเทศทรัพยากรน้ำ (องค์การมหาชน) พบว่าจะมีปริมาณฝนตกสะสมต่อเนื่อง ประกอบกับสถานการณ์น้ำในลำน้ำและแหล่งน้ำธรรมชาติบางพื้นที่ที่ฝนตกหนักอยู่ในเกณฑ์น้ำมาก อาจส่งผลให้เกิดน้ำหลากและน้ำท่วมฉับพลัน โดยมีพื้นที่เฝ้าระวังสถานการณ์ระหว่างวันที่ 2 – 10 สิงหาคม 2565 ดังนี้

1. พื้นที่เฝ้าระวังสถานการณ์น้ำหลาก น้ำท่วมขัง

ภาคเหนือ จังหวัดตาก (อำเภออุ้มผาง) แม่ฮ่องสอน (อำเภอปาย) เชียงใหม่ (อำเภอเชียงดาว แม่ฮาย เชียงราย (อำเภอเมืองฯ แม่จัน แม่ลาว) น่าน (อำเภอบ่อเกลือ ปัว สันติสุข) อุดรดิตถ์ (อำเภอท่าปลา ทองแสนขัน) พิษณุโลก (อำเภอนครไทย วัดโบสถ์ เนินมะปราง ชาติตระการ) และเพชรบูรณ์ (อำเภอวังโป่ง หล่มสัก หล่มเก่า) **ภาคตะวันออกเฉียงเหนือ** จังหวัดเลย (อำเภอเชียงคาน นาด้วง) หนองคาย (อำเภอโพนพิสัย รัตนวาปี) สกลนคร (อำเภอบ้านม่วง) บึงกาฬ (อำเภอเมืองฯ บุ่งคล้า โซ่พิสัย เซกา) มุกดาหาร (อำเภอดงหลวง) นครพนม (อำเภอท่าอุเทน เมืองฯ ธาตุพนม) ชัยภูมิ (อำเภอบ้านเขว้า หนองบัวแดง) ขอนแก่น (อำเภอเมืองฯ) ร้อยเอ็ด (อำเภอสุวรรณภูมิ) ยโสธร (อำเภอมหาชนะชัย คำเขื่อนแก้ว) นครราชสีมา (อำเภอจักราช พิมาย ลำทะเมนชัย) และอุบลราชธานี (อำเภอม่วงสามสิบ ตระการพืชผล ดอนมดแดง เขื่องใน เมืองฯ วารินชำราบ) **ภาคกลาง** จังหวัดกาญจนบุรี (อำเภอสังขละบุรี ทองผาภูมิ) ลพบุรี (อำเภอชัยบาดาล) ปทุมธานี (อำเภอธัญบุรี ลำลูกกา) นนทบุรี (อำเภอเมืองฯ ปากเกร็ด) สมุทรปราการ (อำเภอเมืองฯ บางพลี บางบ่อ) นครนายก (อำเภอเมืองฯ ปากพลี) ปราจีนบุรี (อำเภอนาดี ประจันตคาม กบินทร์บุรี) ระยอง (อำเภอแกลง เมืองฯ) จันทบุรี (อำเภอเขาคิชฌกูฏ ท่าใหม่ แหลมสิงห์ เมืองฯ ชลุม มะขาม) ตราด (อำเภอเมืองฯ คลองใหญ่ แหลมงอบ เกาะกูด เกาะช้าง เขาสมิง) และ **ประจวบคีรีขันธ์** (อำเภอบางสะพาน ทับสะแก) **ภาคใต้** จังหวัดชุมพร (อำเภอปะทิว) สุราษฎร์ธานี (อำเภอบ้านตาขุน ไชยา) นครศรีธรรมราช (อำเภอพรหมคีรี) พัทลุง (อำเภอกงหรา) ระนอง (อำเภอกะเปอร์) พังงา (อำเภอตะกั่วทุ่ง) และ ตรัง (อำเภอย่านตาขาว)

2. พื้นที่เฝ้าระวังระดับน้ำเพิ่มขึ้นอย่างฉับพลัน บริเวณแม่น้ำสายหลักและลำน้ำสาขา ของแม่น้ำกก แม่น้ำวัง แม่น้ำยม แม่น้ำน่าน แม่น้ำแควน้อย แม่น้ำป่าสัก แม่น้ำเจ้าพระยา แม่น้ำเลย แม่น้ำชี แม่น้ำมูล แม่น้ำบางปะกง และแม่น้ำตราด

3. พื้นที่เฝ้าระวังอ่างเก็บน้ำขนาดใหญ่ มีปริมาณน้ำสูงกว่าเกณฑ์ปฏิบัติการอ่างเก็บน้ำกักเก็บสูงสุด (Upper Rule Curve) 6 แห่ง ได้แก่ อ่างเก็บน้ำแม่งดสมบูรณ์ชล เชียงใหม่ อ่างเก็บน้ำกัวลม และกัวคองหมา ลำปาง อ่างเก็บน้ำน้ำพุ สกลนคร อ่างเก็บน้ำอุบลรัตน์ ขอนแก่น และอ่างเก็บน้ำป่าสักชลสิทธิ์ ลพบุรี รวมทั้ง อ่างเก็บน้ำขนาดกลางที่มีปริมาณน้ำมากกว่าร้อยละ 80 และมีแนวโน้มเพิ่มสูงขึ้น เสี่ยงน้ำล้นกระทบพื้นที่บริเวณท้ายอ่างเก็บน้ำทั่วประเทศ

จึงขอให้กรุงเทพมหานคร ได้ประชาสัมพันธ์/แจ้งเตือนประชาชน เฝ้าระวังและติดตามผลกระทบที่เกิดจากฝนตกหนัก ซึ่งอาจทำให้เกิดสถานการณ์น้ำท่วมขังในพื้นที่ และให้จังหวัดติดตามสถานการณ์และแจ้งเตือนประชาชนที่อยู่ในพื้นที่เสี่ยงภัยทราบล่วงหน้า ทั้งนี้ หากมีแนวโน้มจะเกิดสถานการณ์รุนแรงในพื้นที่เสี่ยงภัยทราบล่วงหน้า ให้ถือปฏิบัติตามข้อสั่งการและมาตรการตามหนังสือกองบัญชาการป้องกันและบรรเทาสาธารณภัยแห่งชาติ ด่วนที่สุด ที่ มท (กปภก) 0624/ว 007 ลงวันที่ 6 พฤษภาคม 2565 พร้อมทั้งเตรียมความพร้อมในการปฏิบัติตามประกาศกองอำนวยการน้ำแห่งชาติ ฉบับที่ 24/2565 ลงวันที่ 1 สิงหาคม 2565

5.2 ด้วยกองอำนวยการน้ำแห่งชาติได้ติดตามสถานการณ์น้ำในแม่น้ำโขง พบว่าระดับน้ำที่สถานีจังหวัด สาธารณรัฐประชาชนจีน ในช่วงวันที่ 27-28 กรกฎาคม 2565 เพิ่มขึ้น 1.24 เมตร หรือคิดเป็นปริมาณน้ำไหลผ่าน เพิ่มขึ้น 1,090 ลูกบาศก์เมตรต่อวินาที ประกอบกับคาดการณ์จะมีฝนตกเพิ่มบริเวณพื้นที่ลุ่มน้ำโขงตอนล่าง ซึ่งจะส่งผลให้ระดับน้ำในแม่น้ำโขงมีแนวโน้มเพิ่มขึ้นอย่างต่อเนื่อง ในช่วงวันที่ 31 กรกฎาคม - 8 สิงหาคม 2565 ดังนี้

1) สถานีเชียงแสน จังหวัดเชียงราย ปัจจุบันระดับน้ำ 3.22 เมตร ต่ำกว่าระดับตลิ่ง 9.58 เมตร คาดการณ์ระดับน้ำจะเพิ่มขึ้น ในช่วงวันที่ 31 กรกฎาคม - 1 สิงหาคม 2565 ประมาณ 1-1.2 เมตร แต่ยังคงต่ำกว่าระดับตลิ่ง

2) สถานีเชียงคาน จังหวัดเลย ปัจจุบันระดับน้ำ 5.59 เมตร ต่ำกว่าระดับตลิ่ง 7.41 เมตร คาดการณ์ ระดับน้ำจะเพิ่มขึ้น ในช่วงวันที่ 2-3 สิงหาคม 2565 ประมาณ 0.8-1.2 เมตร แต่ยังคงต่ำกว่าระดับตลิ่ง

3) ตั้งแต่สถานีหนองคาย จังหวัดหนองคาย จนถึง สถานีโขงเจียม จังหวัดอุบลราชธานี ปัจจุบันระดับ น้ำต่ำกว่าระดับตลิ่งเฉลี่ย 6.5 เมตร คาดการณ์ระดับน้ำจะเพิ่มขึ้น ในช่วงวันที่ 5-8 สิงหาคม 2565 ประมาณ 0.8-1.2 เมตร แต่ยังคงต่ำกว่าระดับตลิ่ง

จึงให้จังหวัดเชียงราย เลย หนองคาย บึงกาฬ นครพนม มุกดาหาร อำนาจเจริญ และอุบลราชธานี ติดตามสถานการณ์และแจ้งเตือนให้ประชาชนที่สัญจรและประกอบกิจกรรมบริเวณแม่น้ำโขง รวมทั้งผู้ที่อาศัยอยู่ บริเวณริมแม่น้ำโขงทราบล่วงหน้า พร้อมทั้งเตรียมความพร้อมในการปฏิบัติตามประกาศกองอำนวยการน้ำแห่งชาติ ฉบับที่ 23/2565 ลงวันที่ 28 กรกฎาคม 2565

6. ข้อสั่งการรัฐมนตรีว่าการกระทรวงมหาดไทย/ผู้บัญชาการป้องกันและบรรเทาสาธารณภัยแห่งชาติ

รัฐมนตรีว่าการกระทรวงมหาดไทยในฐานะผู้บัญชาการป้องกันและบรรเทาสาธารณภัยแห่งชาติ ได้มีข้อสั่งการเมื่อวันที่ 6 พ.ค. 65 สั่งการให้กองอำนวยการป้องกันและบรรเทาสาธารณภัยจังหวัดเตรียมพร้อม รับสถานการณ์อุทกภัยในช่วงฤดูฝน ปี 2565 ดังนี้

ด้วยกรมอุตุนิยมวิทยาได้คาดการณ์ลักษณะอากาศช่วงฤดูฝนของประเทศไทย ปี 2565 ว่าฤดูฝนของ ประเทศไทยปีนี้ จะเริ่มต้นประมาณกลางเดือนพฤษภาคม และจะสิ้นสุดประมาณกลางเดือนตุลาคม โดยในช่วง เดือนสิงหาคมและกันยายน จะเป็นช่วงที่มีฝนตกชุกหนาแน่น และมีโอกาสสูงที่จะมีพายุหมุนเขตร้อนเคลื่อนผ่าน ประเทศไทยบริเวณภาคตะวันออกเฉียงเหนือ และภาคเหนือ ซึ่งจะส่งผลให้มีฝนตกหนักถึงหนักมากอาจก่อให้เกิด สถานะน้ำท่วมฉับพลัน น้ำป่าไหลหลาก รวมทั้งน้ำล้นตลิ่งได้ในบางพื้นที่

เพื่อให้การเตรียมรับสถานการณ์อุทกภัยในช่วงฤดูฝนปี 2565 เป็นไปอย่างมีประสิทธิภาพจึงให้ กองอำนวยการป้องกันและบรรเทาสาธารณภัยจังหวัดดำเนินการ ดังนี้

1. การเตรียมความพร้อม

1.1 การเฝ้าระวังและติดตามสถานการณ์อุทกภัย ให้จัดตั้งคณะทำงานติดตามสถานการณ์ โดยมีหน่วยงาน ที่เกี่ยวข้องตามแผนเผชิญเหตุอุทกภัย ทำหน้าที่ติดตาม วิเคราะห์ข้อมูลสภาพอากาศ สถานการณ์น้ำ และประเมิน สถานการณ์ที่อาจส่งผลให้เกิดสาธารณภัยในช่วงฤดูฝน เสนอต่อผู้อำนวยการจังหวัดในการเตรียมการเผชิญเหตุ ได้อย่างเหมาะสมกับสถานการณ์และสภาพพื้นที่

1.2 การจัดทำแผนเผชิญเหตุอุทกภัย ให้บทวนและปรับปรุงแผนเผชิญเหตุอุทกภัยของจังหวัด โดยให้ความสำคัญกับการจัดทำรายละเอียดในประเด็นสำคัญ อาทิ ข้อมูลพื้นที่เสี่ยงอุทกภัยดินถล่มในระดับ หมู่บ้าน/ชุมชน รายการเครื่องมือ วัสดุ อุปกรณ์ เครื่องจักรกลสาธารณภัยของหน่วยงานต่างๆ การกำหนดจุด/พื้นที่ปลอดภัยประจำหมู่บ้าน/ชุมชน แผนรองรับการอพยพประชาชน และสถานที่จัดตั้งศูนย์พักพิงชั่วคราว การกำหนด บทบาทภารกิจหน่วยงานให้เหมาะสมกับโครงสร้างศูนย์บัญชาการเหตุการณ์จังหวัด ตามระบบบัญชาการเหตุการณ์ ช่องทางการสื่อสาร พื้นที่รับผิดชอบ และกำหนดตัวบุคคลหรือหน่วยงานที่เหมาะสมรับผิดชอบภารกิจให้ชัดเจน พร้อมทั้งกำหนดให้มีการซักซ้อมแนวทางการปฏิบัติตามแผนเผชิญเหตุอุทกภัยร่วมกับหน่วยงานที่เกี่ยวข้อง เพื่อสร้างความเข้าใจถึงกลไกการปฏิบัติงานร่วมกัน เมื่อเกิดสถานการณ์อุทกภัย

1.3 การระบายน้ำและการเพิ่มพื้นที่รองรับน้ำ ให้มอบหมายกองอำนาจการป้องกันและบรรเทาสาธารณภัย ในแต่ละระดับ วางแผนการติดตั้งเครื่องจักรกลสาธารณภัยในพื้นที่เสี่ยงอุทกภัยไว้เป็นการล่วงหน้าอย่างเป็นระบบ โดยเฉพาะพื้นที่เสี่ยงในเขตชุมชน พื้นที่สำคัญทางเศรษฐกิจ และเส้นทางคมนาคมที่มักเกิดอุทกภัยเป็นประจำ ให้เร่งทำการขุดลอกท่อระบายน้ำ ดูดเลน ทำความสะอาดร่องน้ำ สำหรับคู คลอง แอ่งน้ำต่างๆ ให้กำจัดวัชพืชขยะ สิ่งกีดขวางทางน้ำ เพื่อใช้รองรับน้ำฝน รวมถึงน้ำจากท่อระบายน้ำได้อย่างเต็มประสิทธิภาพ พร้อมทั้งให้วางแผนการ ลำเลียงน้ำที่มีการระบายในช่วงน้ำมากไปยังพื้นที่รองรับน้ำต่างๆ ที่มีน้ำน้อย อาทิ การเปิดทางน้ำการสูบส่งน้ำไปยัง แหล่งน้ำสาธารณะ เป็นต้น เพื่อกักเก็บน้ำไว้ใช้กรณีเกิดสถานการณ์ฝนทิ้งช่วง

1.4 การตรวจสอบความมั่นคงแข็งแรงสถานที่ใช้กักเก็บน้ำกั้นน้ำ อาทิ อ่างเก็บน้ำ พังกั้นน้ำ ให้มอบหมายหน่วยงานรับผิดชอบทำการสำรวจ ตรวจสอบ และปรับปรุงให้เกิดความมั่นคงแข็งแรง ตามหลัก วิศวกรรมเพื่อรองรับกรณีฝนตกหนัก หรือน้ำไหลเข้า/ผ่านในปริมาณมาก รวมทั้งสร้างความมั่นใจให้กับประชาชนในพื้นที่

1.5 การแจ้งเตือนภัย เมื่อมีแนวโน้มการเกิดสถานการณ์อุทกภัย วาตภัย และดินถล่มให้แจ้งเตือนไปยัง กองอำนาจการป้องกันและบรรเทาสาธารณภัยในแต่ละระดับ เพื่อเตรียมการให้ความช่วยเหลือตามแผนเผชิญเหตุ อุทกภัย และให้แจ้งเตือนประชาชนทราบถึงสถานการณ์ในช่องทางต่างๆ เพื่อสร้างการรับรู้ถึงแนวทางการปฏิบัติตน ให้เกิดความปลอดภัย ช่องทางการแจ้งข้อมูล และการขอรับความช่วยเหลือจากภาครัฐ

2. การเผชิญเหตุ

เมื่อเกิดหรือคาดว่าจะเกิดสถานการณ์อุทกภัย วาตภัย และดินถล่ม ให้ดำเนินการตามแนวทาง ดังนี้

2.1 จัดตั้งศูนย์บัญชาการเหตุการณ์จังหวัด อำเภอ และศูนย์ปฏิบัติการฉุกเฉินท้องถิ่นเพื่อเป็นศูนย์ควบคุม สั่งการ และอำนาจการหลักในการระดมสรรพกำลังตลอดจนการประสานการปฏิบัติระหว่างหน่วยงานต่างๆ ทั้งฝ่ายพลเรือน หน่วยทหาร องค์กรปกครองส่วนท้องถิ่น และองค์กรสาธารณกุศล

2.2 พื้นที่ที่เมื่อฝนตกหนัก มักเกิดน้ำท่วมขังสร้างความเสียหายต่อทรัพย์สินของประชาชน ให้มอบหมายฝ่ายปกครอง กำนัน ผู้ใหญ่บ้าน ผู้นำชุมชน อาสาสมัครป้องกันภัยฝ่ายพลเรือน ตลอดจนเชิญชวน ประชาชนจิตอาสา ร่วมเฝ้าระวัง และร่วมกันกำจัดสิ่งกีดขวางทางน้ำ พร้อมทั้งบูรณาการหน่วยงานฝ่ายพลเรือน หน่วยทหาร ตลอดจนภาคเอกชน ในการใช้เครื่องจักรกลสาธารณภัยเปิดทางน้ำ หรือสูบน้ำระบายออกจากพื้นที่

2.3 จัดชุดปฏิบัติการให้ความช่วยเหลือประชาชนแต่ละด้านให้ครอบคลุม อาทิ ด้านการดำรงชีพ ให้จัดตั้งโรงครัวพระราชทาน การให้ความช่วยเหลือด้านอาหาร น้ำดื่ม การรักษาพยาบาล แก่ประชาชนที่ประสบภัย ตามวงรอบอย่างต่อเนื่อง ด้านที่อยู่อาศัยให้บูรณาการหน่วยงาน ทั้งฝ่ายพลเรือน หน่วยทหาร อาสาสมัคร ประชาชนจิตอาสาและองค์กรปกครองส่วนท้องถิ่น เพื่อเร่งซ่อมแซมบ้านเรือนประชาชนโดยเร็ว และกรณีเส้นทางคมนาคมมีน้ำท่วมขังหรือได้รับความเสียหายจากอุทกภัย ให้จัดทำป้ายแจ้งเตือน จัดเจ้าหน้าที่อำนวยความสะดวก แนะนำเส้นทางเลี่ยงที่ปลอดภัย รวมทั้งจัดยานพาหนะที่เหมาะสม อาทิ เรือ รถยกสูง เพื่อให้ความช่วยเหลือประชาชน พร้อมทั้งเร่งซ่อมแซมเส้นทางที่ชำรุด/ถูกตัดขาด เพื่อให้ประชาชนสามารถกลับมาใช้ชีวิตได้ตามปกติโดยเร็ว

2.4 การรายงานสถานการณ์อุทกภัย ให้รายงานให้กระทรวงมหาดไทยทราบผ่านกองอำนวยการป้องกันและบรรเทาสาธารณภัยกลางตามช่องทางที่กำหนดอย่างต่อเนื่อง และเนื่องจากปัจจุบันยังคงมีสถานการณ์การแพร่ระบาดของโรคติดเชื้อไวรัสโคโรนา 2019 (COVID-19) จึงขอให้ความสำคัญกับการดำเนินการตามมาตรการป้องกันโรคของกระทรวงสาธารณสุขด้วย

7. สภาพน้ำในอ่างเก็บน้ำ (ข้อมูลกรมชลประทาน วันที่ 5 ส.ค. 65)

ตารางสภาพน้ำในอ่างเก็บน้ำขนาดใหญ่ จำนวน 35 อ่าง

อ่างเก็บน้ำ	ความจุที่ รณก. (ล้าน ม ³)	ปริมาตรน้ำในอ่างฯ		ปริมาตรน้ำใช้การได้		ปริมาตรน้ำไหลลงอ่างฯ		ปริมาตรน้ำระบาย		ปริมาตรน้ำ รับได้อีก (ล้าน ม ³)
		ปริมาตร (ล้าน ม ³)	%น้ำเก็บ กัก	ปริมาตร (ล้าน ม ³)	% น้ำ ใช้การ	วันนี้ (ล้าน ม ³)	เมื่อวาน (ล้าน ม ³)	วันนี้ (ล้าน ม ³)	เมื่อวาน (ล้าน ม ³)	
1. ภูมิพล (ตก)	13,462	5,830	43	2,030	21	27.83	18.45	7.00	7.00	7,632
2. สิริกิติ์(อต)	9,510	4,132	43	1,282	19	19.95	19.97	12.80	12.82	5,378
3. แม่จัดสมบูรณ์ชล(ชม)	265	164	62	152	60	0.85	1.35	0.34	0.35	101
4. แม่กวางอุดมธารา(ชม)	263	99	38	85	34	0.56	0.71	0.87	0.75	164
5. กิวลม(ลป)	106	69	65	66	64	4.40	4.86	5.71	6.42	37
6. กิวคองมา(ลป)	170	132	78	126	77	1.15	1.11	2.58	2.64	38
7. แควน้อยบำรุงแดน(พล)	939	437	47	394	44	10.29	11.39	8.64	8.64	502
8. แม่มอก(ลป)	110	49	44	33	35	0.21	0.21	0.21	0.21	61
9. ห้วยหลวง(อต)	136	50	37	44	34	0.39	0.42	0.11	0.14	86
10. น้ำอูน(สน)	520	287	55	242	51	2.05	5.04	0.64	0.78	233
11. น้ำพุง(สน)	165	68	41	60	38	0.55	0.55	0.00	0.00	97
12. จุฬารักษ์(ชย)	164	97	59	60	47	0.43	1.01	0.53	0.53	67
13. อุบลรัตน์(ชก)	2,431	980	40	399	22	10.46	9.33	13.72	14.81	1,451
14. ลำปาว(กส)	1,980	1,010	51	910	48	8.47	10.31	3.68	3.57	970
15. ลำตะคอง(นม)	314	181	58	158	54	1.74	2.46	1.30	1.30	133
16. ลำพระเพลิง(นม)	155	100	64	98	64	0.41	0.41	0.98	0.90	55
17. มูลบย(นม)	141	90	64	83	62	0.15	0.00	0.09	0.06	51
18. ลำแซะ(นม)	275	177	64	170	64	0.20	0.00	0.12	0.12	98
19. ลำนางรอง(บร)	121	93	76	89	76	0.57	0.28	0.23	0.23	28
20. สิรินคร(อบ)	1,966	1,158	59	326	29	18.20	7.77	3.06	3.04	808
21. ป่าสักชลสิทธิ์(ลป)	960	388	40	385	40	9.55	12.86	6.98	6.97	572
22. ทับเสลา(อน)	160	82	51	65	46	1.94	2.42	0.05	0.05	78
23. กระเสียว(สพ)	299	177	59	137	53	1.02	1.62	0.10	0.10	122
24. ศรีนครินทร์(กจ)	17,745	13,766	78	3,501	47	42.05	27.82	19.97	19.98	3,979

อ่างเก็บน้ำ	ความจุที่ รณก. (ล้าน ม ³)	ปริมาณน้ำในอ่างฯ		ปริมาณน้ำใช้การได้		ปริมาณน้ำไหลลงอ่างฯ		ปริมาณน้ำระบาย		ปริมาณน้ำ รับได้อีก (ล้าน ม ³)
		ปริมาตร (ล้าน ม ³)	%น้ำเก็บ กัก	ปริมาตร (ล้าน ม ³)	% น้ำ ใช้การ	วันนี้ (ล้าน ม ³)	เมื่อวาน (ล้าน ม ³)	วันนี้ (ล้าน ม ³)	เมื่อวาน (ล้าน ม ³)	
25. วชิราลงกรณ์(กก)	8,860	4,871	55	1,859	32	31.94	21.16	15.07	15.14	3,989
26. ขุนด่านปราการชล(นย)	224	75	33	70	32	1.37	1.68	0.10	0.10	149
27. คลองสิียด(ฉช)	420	143	34	113	29	1.61	2.45	0.14	0.14	277
28. บางพระ(ชบ)	117	85	73	73	70	0.25	0.25	0.28	0.28	32
29. ทนองปลาไหล(รย)	164	136	83	123	82	1.07	1.45	0.43	0.38	28
30. ประแสร์(รย)	295	221	75	201	76	1.51	5.11	0.63	0.63	74
31. นฤปดินทรจินดา(ปจ)	295	90	30	75	27	0.56	0.73	0.00	0.00	205
32. แก่งกระจาน(พบ)	710	372	52	307	48	2.72	2.85	2.59	2.59	338
33. ปราณบุรี(ปช)	391	234	60	217	58	0.97	0.44	0.41	0.41	157
34. รัชชประภา(สฎ)	5,639	3,396	60	2,044	48	10.03	17.81	18.99	18.78	2,243
35. บางยาง(ยล)	1,454	901	62	625	53	5.99	9.35	12.12	12.15	553
รวมทั้งประเทศ	70,926	40,140	57	16,604	35	221.44	203.63	140.47	141.99	30,786
หมายเหตุ	ปริมาณน้ำที่มากกว่า ร้อยละ 80	ปริมาณน้ำที่น้อยกว่าหรือเท่ากับ ร้อยละ 30		ปริมาณน้ำที่ใช้การได้ น้อยกว่าร้อยละ 30		% น้ำเก็บกัก / ปริมาณน้ำไหลเข้าอ่างฯ / ปริมาณ น้ำระบาย สูงสุด				

อ่างเก็บน้ำขนาดใหญ่ที่ปริมาณน้ำเก็บกักอยู่ในเกณฑ์มากกว่าร้อยละ 80 ขึ้นไป จำนวน 1 อ่าง (ทนองปลาไหล)
อ่างเก็บน้ำขนาดใหญ่ที่ปริมาณน้ำน้อยกว่าหรือเท่ากับ ร้อยละ 30 ของความจุอ่างฯ จำนวน 1 อ่าง
(นฤปดินทรจินดา)

อ่างเก็บน้ำขนาดใหญ่ที่ปริมาณน้ำที่ใช้การได้อยู่ในเกณฑ์น้อยกว่าร้อยละ 30 ของความจุอ่างฯ
จำนวน 6 อ่าง (ภูมิพล สิริกิติ์ อุบลรัตน์ สิรินคร คลองสิียด และนฤปดินทรจินดา)

8. สถิติอุบัติเหตุทางถนน วันที่ 5 ส.ค. 65 (ข้อมูลจากบริษัทกลางคุ้มครองผู้ประสบภัยจากรถจำกัด ยังไม่รวมข้อมูล สตช. และ สธ.)

ช่วงเวลา	ผู้เสียชีวิต	ผู้บาดเจ็บ	รวม
4 ส.ค. 65	35	2,660	2,695
1 ส.ค. - 4 ส.ค. 65	178	10,915	11,093
1 ม.ค. 65 - 4 ส.ค. 65	8,732	531,590	540,322

จึงเรียนมาเพื่อโปรดทราบ

นายบุญธรรม เลิศสุขีเกษม
อธิบดีกรมป้องกันและบรรเทาสาธารณภัย
ผู้อำนวยการกลาง