



รายงานสถานการณ์สาธารณภัย

กรมป้องกันและบรรเทาสาธารณภัย กระทรวงมหาดไทย

ศูนย์อำนวยการบรรเทาสาธารณภัย (ส่วนปฏิบัติการ) www.nirapai.com

โทรสาร 0-2241-7450-6 สายด่วนนิรภัย 1784 Line @1784DDPM



ที่ของข่าว 250/2565

วันที่ 29 เมษายน 2565

(เวลา 06.00 น.)

กรมป้องกันและบรรเทาสาธารณภัยขอรายงานสถานการณ์สาธารณภัยประจำวัน ดังนี้

1. สถานการณ์สาธารณภัย

1.1 วาตภัย

สถานการณ์ความกดอากาศสูงหรือมวลอากาศเย็นกำลังปานกลางจากประเทศจีนจะแผ่ลงมาปกคลุมภาคเหนือ ภาคตะวันออกเฉียงเหนือ และทะเลจีนใต้ ในขณะที่ประเทศไทยตอนบนมีอากาศร้อนถึงร้อนจัด ลักษณะเช่นนี้ทำให้บริเวณภาคเหนือ ภาคตะวันออกเฉียงเหนือ ภาคกลาง ภาคตะวันออก รวมทั้งกรุงเทพมหานคร และปริมณฑล จะมีพายุฤดูร้อนเกิดขึ้น วันที่ 28 - 29 เมษายน 2565 ทำให้เกิดสถานการณ์วาตภัยในพื้นที่ 16 จ. (แม่ฮ่องสอน แพร่ ตาก พิจิตร สระบุรี พระนครศรีอยุธยา ลพบุรี สิงห์บุรี มุกดาหาร กาฬสินธุ์ มหาสารคาม สกลนคร บุรีรัมย์ ขอนแก่น นครราชสีมา จันทบุรี) 30 อ. 48 ต. 93 ม. บ้านเรือนประชาชนได้รับความเสียหาย 415 หลัง มีผู้ได้รับบาดเจ็บ 1 ราย ไม่มีผู้เสียชีวิต ดังนี้

จังหวัด	ผลกระทบ			รายชื่ออำเภอ	ความเสียหาย			สถานการณ์ปัจจุบัน
	อำเภอ	ตำบล	หมู่บ้าน		หลัง	เสียชีวิต	บาดเจ็บ	
ภาคเหนือ รวม 4 จังหวัด 11 อ. 20 ต. 47 ม. บ้านเรือนประชาชนได้รับความเสียหาย 244 หลัง								
1. แม่ฮ่องสอน	1	1	1	เมืองฯ	5	-	-	อยู่ระหว่างการสำรวจและให้ความช่วยเหลือ
2. แพร่	2	2	2	วังชิ้น ลอง	15	-	-	อยู่ระหว่างการสำรวจและให้ความช่วยเหลือ
3. ตาก	3	5	19	สามเงา ท่าสองยาง เมืองฯ	140	-	-	อยู่ระหว่างการสำรวจและให้ความช่วยเหลือ
4. พิจิตร	5	12	25	โพทะเล ตะพานหิน ทับคล้อ ดงเจริญ บางมูลนาก	84	-	-	อยู่ระหว่างการสำรวจและให้ความช่วยเหลือ
ภาคกลาง รวม 4 จังหวัด 6 อ. 6 ต. 6 ม. บ้านเรือนประชาชนได้รับความเสียหาย 16 หลัง								
5.พระนครศรีอยุธยา	1	1	1	เสนา	1	-	-	อยู่ระหว่างการสำรวจและให้ความช่วยเหลือ

จังหวัด	ผลกระทบ			รายชื่ออำเภอ	ความเสียหาย			สถานการณ์ปัจจุบัน
	อำเภอ	ตำบล	หมู่บ้าน		หลัง	เสียชีวิต	บาดเจ็บ	
6. สระบุรี	1	1	1	หนองโดน	3	-	-	อยู่ระหว่างการสำรวจและให้ความช่วยเหลือ
7. ลพบุรี	3	3	3	เมืองฯ ท่าวัง ชัยบาดาล	1	-	-	อยู่ระหว่างการสำรวจและให้ความช่วยเหลือ
8. สิงห์บุรี	1	1	1	เมืองฯ	11	-	-	อยู่ระหว่างการสำรวจและให้ความช่วยเหลือ
ภาคตะวันออกเฉียงเหนือ รวม 7 จังหวัด 12 อ. 19 ต. 37 ม. บ้านเรือนประชาชนได้รับความเสียหาย 155 หลัง								
9. มุกดาหาร	1	1	1	เมืองฯ	4	-	-	อยู่ระหว่างการให้ความช่วยเหลือ
10. กาฬสินธุ์	1	1	1	สมเด็จ	-	-	1	อยู่ระหว่างการให้ความช่วยเหลือ
11. มหาสารคาม	1	1	1	เขียงยืน	25	-	-	อยู่ระหว่างการสำรวจและให้ความช่วยเหลือ
12. สกลนคร	2	2	2	เจริญศิลป์ สว่างแดนดิน	6	-	-	อยู่ระหว่างการสำรวจและให้ความช่วยเหลือ
13. บุรีรัมย์	1	1	1	เมืองฯ	-	-	-	อยู่ระหว่างการสำรวจและให้ความช่วยเหลือ
14. ขอนแก่น	4	10	24	วางใหญ่ หนองสองห้อง หนองเรือ บ้านไผ่	115	-	-	อยู่ระหว่างการสำรวจและให้ความช่วยเหลือ
15. นครราชสีมา	2	3	7	พิมาย แก้งสนามนาง	5	-	-	อยู่ระหว่างการสำรวจและให้ความช่วยเหลือ
ภาคตะวันออก รวม 1 จังหวัด 1 อ. 3 ต. 3 ม. บ้านเรือนประชาชนได้รับความเสียหาย - หลัง								
16. จันทบุรี	1	3	3	สอยดาว	-	-	-	อยู่ระหว่างการสำรวจและให้ความช่วยเหลือ

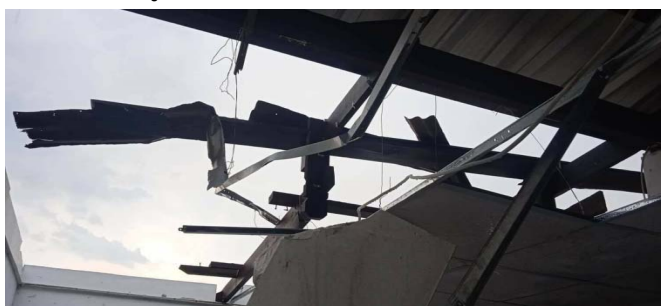
1) จ.บุรีรัมย์ วันที่ 28 เม.ย. 65 เวลา 19.00 น. เกิดวาตภัยในพื้นที่ ต.หนองตาล อ.เมืองฯ ความเสียหายอยู่ระหว่างสำรวจ ไม่มีผู้ได้รับบาดเจ็บและเสียชีวิต โดย สนง.ปภ.จ. อำเภอ อปท. อส. อปพร. อาสาสมัคร มูลนิธิ เข้าสำรวจความเสียหายและให้การช่วยเหลือในเบื้องต้นแล้ว



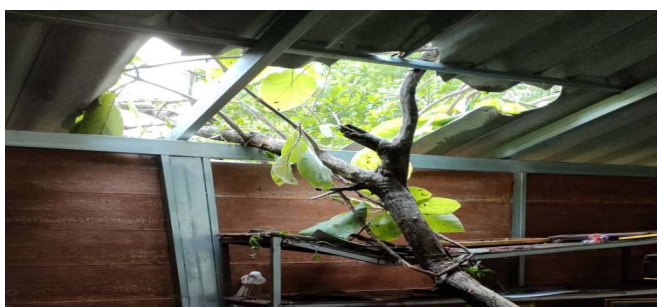
2) จ.จันทบุรี วันที่ 28 เม.ย. 65 เวลา 19.00 น. เกิดวาตภัยในพื้นที่ อ.สอยดาว ความเสียหายอยู่ระหว่างสำรวจ ไม่มีผู้ได้รับบาดเจ็บและเสียชีวิต โดย สนง.ปภ.จ. อำเภอบปท. อส. อปพร. อาสาสมัคร มูลนิธิเข้าสำรวจความเสียหายและให้การช่วยเหลือในเบื้องต้นแล้ว



3) จ.สระบุรี วันที่ 28 เม.ย. 65 เวลา 18.00 น. เกิดวาตภัยในพื้นที่ (ม.6) ต.ดอนทอง อ.หนองโดน บ้านเรือนประชาชนได้รับความเสียหาย 3 หลัง ไม่มีผู้ได้รับบาดเจ็บและเสียชีวิต โดย สนง.ปภ.จ. อำเภอบปท. อส. อปพร. อาสาสมัคร มูลนิธิเข้าสำรวจความเสียหายและให้การช่วยเหลือในเบื้องต้นแล้ว



4) จ.แม่ฮ่องสอน วันที่ 28 เม.ย. 65 เวลา 17.30 น. เกิดวาตภัยในพื้นที่ ต.ผาป่อง อ.เมืองฯ บ้านเรือนประชาชนได้รับความเสียหาย 5 หลัง ไม่มีผู้ได้รับบาดเจ็บและเสียชีวิต โดย สนง.ปภ.จ. อำเภอบปท. อส. อปพร. อาสาสมัคร มูลนิธิเข้าสำรวจความเสียหายและให้การช่วยเหลือในเบื้องต้นแล้ว



5) จ.แพร่ วันที่ 28 เม.ย. 65 เวลา 17.30 น. เกิดวาตภัยในพื้นที่ (ม.3) ต.นาพูน อ.วังชิ้น (ม.11) ต.ห้วยอ้อ อ.ลอง บ้านเรือนประชาชนได้รับความเสียหาย 15 หลัง ไม่มีผู้ได้รับบาดเจ็บและเสียชีวิต โดย สนง.ปภ.จ. อำเภอบปท. อส. อปพร. อาสาสมัคร มูลนิธิเข้าสำรวจความเสียหายและให้การช่วยเหลือในเบื้องต้นแล้ว



6) จ.พิจิตร วันที่ 28 เม.ย. 65 เวลา 17.00 น. เกิดวาตภัยในพื้นที่ อ.โพทะเล อ.ตะพานหิน อ.ทับคล้อ อ.ดงเจริญ อ.บางมูลนาก บ้านเรือนประชาชนได้รับความเสียหาย 84 หลัง ไม่มีผู้ได้รับบาดเจ็บและเสียชีวิต โดย สนง.ปภ.จ. อำเภอบพท. อส. อปพร. อาสาสมัคร มูลนิธิเข้าสำรวจความเสียหายและให้การช่วยเหลือในเบื้องต้นแล้ว



7) จ.ลพบุรี วันที่ 28 เม.ย. 65 เวลา 17.00 น. เกิดวาตภัยในพื้นที่ อ.เมืองฯ อ.ท่าม่วง (ม.6) ต.ซับตะเคียน อ.ชัยบาดาล บ้านเรือนประชาชนได้รับความเสียหาย 1 หลัง ไม่มีผู้ได้รับบาดเจ็บและเสียชีวิต โดย สนง.ปภ.จ. อำเภอบพท. อส. อปพร. อาสาสมัคร มูลนิธิเข้าสำรวจความเสียหายและให้การช่วยเหลือในเบื้องต้นแล้ว



8) จ.สิงห์บุรี วันที่ 28 เม.ย. 65 เวลา 17.00 น. เกิดวาตภัยในพื้นที่ (ม.5) ต.โพกรรม อ.เมืองฯ บ้านเรือนประชาชนได้รับความเสียหาย 11 หลัง ไม่มีผู้ได้รับบาดเจ็บและเสียชีวิต โดย สนง.ปภ.จ. อำเภอบพท. อส. อปพร. อาสาสมัคร มูลนิธิเข้าสำรวจความเสียหายและให้การช่วยเหลือในเบื้องต้นแล้ว



9) จ.นครราชสีมา วันที่ 28 เม.ย. 65 เวลา 17.00 น. เกิดวาตภัยในพื้นที่ (ม.1,9,12,17) ต.กุดโบสถ์ อ.พิมาย (ม.7,11) ต.โนนสำราญ (ม.5) ต.บึงพะไล อ.แก้งสนามนาง บ้านเรือนประชาชนได้รับความเสียหาย 5 หลัง ไม่มีผู้ได้รับบาดเจ็บและเสียชีวิต โดย สนง.ปภ.จ. อำเภอบพท. อส. อปพร. อาสาสมัคร มูลนิธิเข้าสำรวจความเสียหายและให้การช่วยเหลือในเบื้องต้นแล้ว



10) จ.ตาก วันที่ 28 เม.ย. 65 เวลา 16.00 น. เกิดวาตภัยในพื้นที่ (ม.5-10) ต.วังจันทร์ (ม.2-7) ต.วังหมัน (ม.2,7,9) ต.ยกกะบัตร อ.สามเงา (ม.1) ต.แม่ต้าน อ.ท่าสองยาง (ม.7,9) ต.โป่งแดง อ.เมืองฯ บ้านเรือนประชาชนได้รับความเสียหาย 140 หลัง ไม่มีผู้ได้รับบาดเจ็บและเสียชีวิต โดย สนง.ปภ.จ. อำเภอ อปท. อส. อปพร. อาสาสมัคร มูลนิธิเข้าสำรวจความเสียหายและให้การช่วยเหลือในเบื้องต้นแล้ว



11) จ.ขอนแก่น วันที่ 28 เม.ย. 65 เวลา 16.00 น. เกิดวาตภัยในพื้นที่ ต.แวงใหญ่ ต.ใหม่มาเพียง ต.คอนนิม ต.โนนสะอาด อ.แวงใหญ่ ต.หันโจด ต.หนองสองห้อง อ.หนองสองห้อง ต.หนองแวง อ.หนองเรือ ต.บ้านไผ่ ต.หัวหนอง ต.เมืองเพีย อ.บ้านไผ่ บ้านเรือนประชาชนได้รับความเสียหาย 115 หลัง ไม่มีผู้ได้รับบาดเจ็บและเสียชีวิต โดย สนง.ปภ.จ. อำเภอ อปท. อส. อปพร. อาสาสมัคร มูลนิธิเข้าสำรวจความเสียหายและให้การช่วยเหลือในเบื้องต้นแล้ว



12) จ.พระนครศรีอยุธยา วันที่ 28 เม.ย. 65 เวลา 15.30 น. เกิดวาตภัยในพื้นที่ ต.เสนา อ.เสนา บ้านเรือนประชาชนได้รับความเสียหาย 1 หลัง ไม่มีผู้ได้รับบาดเจ็บและเสียชีวิต โดย สนง.ปภ.จ. อำเภอ อปท. อส. อปพร. อาสาสมัคร มูลนิธิเข้าสำรวจความเสียหายและให้การช่วยเหลือในเบื้องต้นแล้ว



13) จ.มหาสารคาม วันที่ 28 เม.ย. 65 เวลา 15.00 น. เกิดวาตภัยในพื้นที่ ต.เขียงยืน อ.เขียงยืน บ้านเรือนประชาชนได้รับความเสียหาย 25 หลัง ไม่มีผู้ได้รับบาดเจ็บและเสียชีวิต โดย สนง.ปภ.จ. อำเภอ อปท. อส. อปพร. อาสาสมัคร มูลนิธิเข้าสำรวจความเสียหายและให้การช่วยเหลือในเบื้องต้นแล้ว



14) จ.สกลนคร วันที่ 28 เม.ย. 65 เวลา 15.00 น. เกิดวาตภัยในพื้นที่ (ม.2) ต.ทุ่งแก อ.เจริญศิลป์ (ม.13) ต.สว่างแดนดิน อ.สว่างแดนดิน บ้านเรือนประชาชนได้รับความเสียหาย 6 หลัง ไม่มีผู้ได้รับบาดเจ็บและเสียชีวิต โดย สนง.ปภ.จ. อำเภอบ.อปท. อส. อปพร. อาสาสมัคร มูลนิธิเข้าสำรวจความเสียหายและให้การช่วยเหลือเบื้องต้นแล้ว



1.2 อัคคีภัย

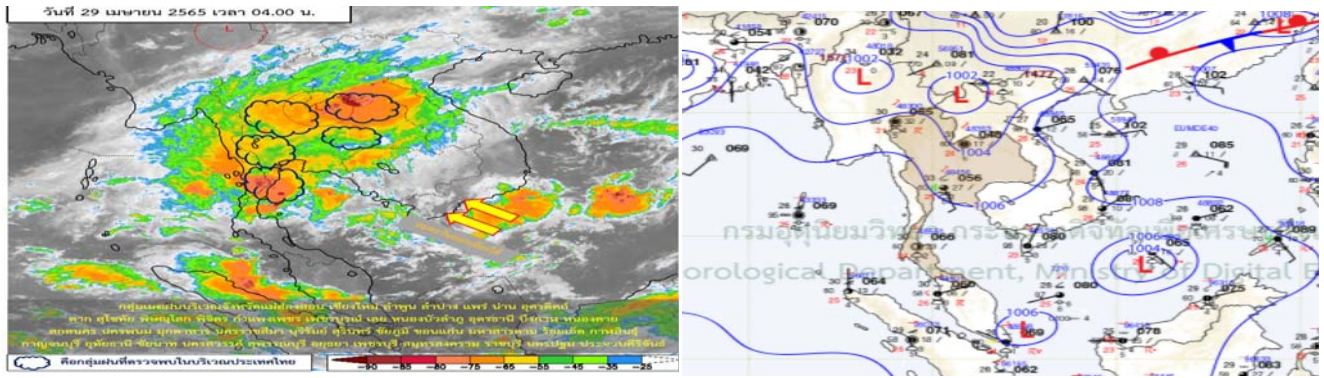
จ.ชลบุรี วันที่ 28 เม.ย. 65 เวลา 19.20 น. เกิดเหตุเพลิงไหม้บริษัท สุขใส พลาสติก จำกัด เลขที่ 2/4 ม. 3 ต.หนองข่าซาก อ.บ้านบึง ประกอบกิจการรีไซเคิลพลาสติก เพลิงลุกไหม้โกดังเก็บของเสียหายจำนวน 1 หลัง ไม่มีผู้บาดเจ็บและเสียชีวิต โดย สนง.ปภ.จ. อำเภอบ.อปท. กพภ. อปพร. อาสาสมัคร มูลนิธิ และหน่วยงานที่เกี่ยวข้อง เข้าอำนวยความสะดวก และทำการดับเพลิงจนสงบ เวลา 20.10 น. สาเหตุอยู่ระหว่างการสอบสวนของเจ้าหน้าที่



2. การคาดการณ์ลักษณะอากาศ

ประกาศกรมอุตุนิยมวิทยา ฉบับที่ 4 (82/2565) เรื่อง พายุฤดูร้อนบริเวณประเทศไทยตอนบน (มีผลกระทบตั้งแต่วันที่ 28 เมษายน - 2 พฤษภาคม 2565) ลงวันที่ 29 เมษายน 2565 เวลา 05.00 น.

ในช่วงวันที่ 29 เม.ย. - 2 พ.ค. 65 ลมใต้และลมตะวันออกเฉียงใต้ที่พัดปกคลุมบริเวณประเทศไทยตอนบน จะมีกำลังแรงขึ้น ประกอบกับในช่วงวันที่ 1 - 2 พ.ค. 65 บริเวณความกดอากาศสูงหรือมวลอากาศเย็นกำลังปานกลางจากประเทศจีนจะแผ่ลงมาปกคลุมภาคเหนือ ภาคตะวันออกเฉียงเหนือ และทะเลจีนใต้ ในขณะที่ประเทศไทยตอนบนมีอากาศร้อนถึงร้อนจัด ลักษณะเช่นนี้ทำให้บริเวณภาคเหนือ ภาคตะวันออกเฉียงเหนือ ภาคกลาง ภาคตะวันออก รวมทั้งกรุงเทพมหานครและปริมณฑล จะมีพายุฤดูร้อนเกิดขึ้น โดยมีลักษณะของพายุฝนฟ้าคะนอง ลมกระโชกแรง และมีลูกเห็บตกบางแห่ง รวมถึงอาจมีฟ้าผ่าเกิดขึ้นได้บางพื้นที่ จึงขอให้ประชาชนระวังอันตรายจากภัยดังกล่าว โดยหลีกเลี่ยงการอยู่ในที่โล่งแจ้ง ใต้ต้นไม้ใหญ่ ใกล้สิ่งปลูกสร้างและป้ายโฆษณาที่ไม่แข็งแรง และขอให้เพิ่มความระมัดระวังในการสัญจรผ่านบริเวณที่มีพายุฝนฟ้าคะนองซึ่งอาจเกิดอันตรายจากลมกระโชกแรงและฟ้าผ่าได้ สำหรับเกษตรกรควรเตรียมการป้องกันและระวังความเสียหายที่จะเกิดต่อผลผลิตทางการเกษตรไว้ด้วย



3. ข้อมูลปริมาณฝนสูงสุดรายภาค เวลา 01.00 น. วันที่ 28 เม.ย. 65 ถึง เวลา 01.00 น. วันที่ 29 เม.ย. 65 (ข้อมูลกรมอุตุนิยมวิทยา)

ภาค	จังหวัด	สถานีวัด	อำเภอ/เขต	ปริมาณฝน
เหนือ	สุโขทัย	ต.ทับผึ้ง	ศรีสำโรง	54.6 มม.
ตะวันออกเฉียงเหนือ	บุรีรัมย์	-	นางรอง	59.2 มม.
กลาง	สุพรรณบุรี	-	อู่ทอง	95.0 มม.
ตะวันออก	ฉะเชิงเทรา	-	สนามชัยเขต	47.0 มม.
ใต้ฝั่งตะวันออก	เพชรบุรี	-	เมืองฯ	41.9 มม.
ใต้ฝั่งตะวันตก	กระบี่	-	เกาะลันตา	38.0 มม.
กรุงเทพฯ และปริมณฑล	ปทุมธานี	-	คลองหลวง	18.8 มม.
เกณฑ์ปริมาณน้ำฝน	0.1-10 มม. = ฝนเล็กน้อย	10.1-35.0 มม. = ฝนปานกลาง	35.1-90.0 มม. = ฝนหนัก	มากกว่า 90.0 มม. = ฝนหนักมาก

4. ข้อมูลอุณหภูมิรายภาค (กรมอุตุนิยมวิทยา ณ วันที่ 29 เม.ย. 65)

ภาค	อุณหภูมิต่ำสุด (°C)	จังหวัด	อุณหภูมิสูงสุด (°C)	จังหวัด
เหนือ	17.9	ตาก	42.5	ลำปาง
ตะวันออกเฉียงเหนือ	23.6	นครราชสีมา	40.5	อุดรธานี
กลาง	24.5	สุพรรณบุรี	40.8	อุทัยธานี
ตะวันออก	26.0	จันทบุรี	38.7	สระแก้ว
ใต้	23.1	สงขลา	37.7	ประจวบคีรีขันธ์ สุราษฎร์ธานี
กรุงเทพมหานคร/ปริมณฑล	29.0	ปทุมธานี	38.5	ปทุมธานี

*** อุณหภูมิยอดดอยต่ำสุด 11.3 องศาเซลเซียส (ยอดดอยอินทนนท์ อ.จอมทอง จ.เชียงใหม่)

5. คุณภาพอากาศในพื้นที่มีผลกระทบต่อสุขภาพ ประจำวันที่ 29 เม.ย. 65 เวลา 05.00 น. (ข้อมูลกรมควบคุมมลพิษ)

ที่	ค่า PM _{2.5} ในพื้นที่			คุณภาพอากาศ		
1	จ.เชียงราย	ต.เวียงพางคำ อ.แม่สาย	80	เริ่มมีผลกระทบต่อสุขภาพ		
2	จ.น่าน	ต.ในเวียง อ.เมืองฯ	60	เริ่มมีผลกระทบต่อสุขภาพ		
3	จ.บึงกาฬ	ต.บึงกาฬ อ.เมืองฯ	55	เริ่มมีผลกระทบต่อสุขภาพ		
4	เชียงใหม่	ต.แม่่นะ อ.เชียงดาว	54	เริ่มมีผลกระทบต่อสุขภาพ		
หมายเหตุ ค่ามาตรฐาน PM _{2.5} เฉลี่ย 24 ชั่วโมง (ข้อมูลกรมควบคุมมลพิษ)		0-25 คุณภาพอากาศ ดีมาก	26-37 คุณภาพอากาศดี	38-50 คุณภาพอากาศ ปานกลาง	51-90 เริ่มมีผลกระทบต่อ สุขภาพ	มากกว่า 90 มีผลกระทบต่อ สุขภาพ

6. พื้นที่เฝ้าระวังและเตรียมพร้อมรับสถานการณ์

6.1 กองอำนวยการป้องกันและบรรเทาสาธารณภัยกลาง (กอปภ.ก.) ด่วนที่สุด ที่ มท (กปภก) 0610/ว 55 ลงวันที่ 27 เมษายน 2565 แจ้งให้จังหวัดเตรียมพร้อม เฝ้าระวังและติดตามสถานการณ์พายุฝนฟ้าคะนองและลมกระโชกแรง ระหว่างวันที่ 28 เมษายน – 2 พฤษภาคม 2565 กรมอุตุนิยมวิทยาได้มีประกาศฉบับที่ 3 (81/2565) ลงวันที่ 28 เมษายน 2565 เวลา 17.00 น. แจ้งว่า ลมใต้และลมตะวันออกเฉียงใต้ที่พัดปกคลุมบริเวณประเทศไทยตอนบนจะมีกำลังแรงขึ้น ประกอบกับบริเวณความกดอากาศสูงกำลังปานกลางจากสาธารณรัฐประชาชนจีนจะแผ่ลงมา ปกคลุมในขณะที่ประเทศไทยตอนบนมีอากาศร้อนถึงร้อนจัด ทำให้มีพายุฤดูร้อน โดยมีพายุฝนฟ้าคะนอง ลมกระโชกแรง และมีลูกเห็บตกบางพื้นที่ รวมถึงอาจมีฟ้าผ่าเกิดขึ้นด้วย สำหรับ **พื้นที่เฝ้าระวังสถานการณ์พายุฝนฟ้าคะนองและลมกระโชกแรง ระหว่างวันที่ 28 เมษายน – 2 พฤษภาคม 2565 ดังนี้**

วันที่ 28 - 29 เมษายน 2565 ภาคเหนือ บริเวณ จังหวัดเชียงใหม่ ลำพูน ลำปาง ตาก น่าน อุตรดิตถ์ สุโขทัย กำแพงเพชร พิจิตร พิษณุโลก เพชรบูรณ์ นครสวรรค์ และอุทัยธานี **ภาคตะวันออกเฉียงเหนือ** บริเวณ จังหวัดเลย หนองบัวลำภู อุดรธานี หนองคาย บึงกาฬ สกลนคร นครพนม มุกดาหาร ยโสธร กาฬสินธุ์ ขอนแก่น ชัยภูมิ นครราชสีมา มหาสารคาม ร้อยเอ็ด อำนาจเจริญ บุรีรัมย์ สุรินทร์ ศรีสะเกษ และอุบลราชธานี **ภาคกลาง** บริเวณ จังหวัดชัยนาท สุพรรณบุรี ลพบุรี สระบุรี สิงห์บุรี อ่างทอง พระนครศรีอยุธยา กาญจนบุรี ราชบุรี นครปฐม นนทบุรี ปทุมธานี สมุทรปราการ สมุทรสาคร สมุทรสงคราม นครนายก ปราจีนบุรี สระแก้ว ฉะเชิงเทรา ชลบุรี ระยอง จันทบุรี และตราด

วันที่ 30 เมษายน – 1 พฤษภาคม 2565 ภาคเหนือ บริเวณ จังหวัดแม่ฮ่องสอน เชียงใหม่ เชียงราย ลำพูน ลำปาง พะเยา น่าน แพร่ อุตรดิตถ์ สุโขทัย พิษณุโลก พิจิตร เพชรบูรณ์ กำแพงเพชร ตาก นครสวรรค์ และอุทัยธานี **ภาคตะวันออกเฉียงเหนือ** บริเวณ จังหวัดเลย หนองบัวลำภู อุดรธานี หนองคาย บึงกาฬ สกลนคร นครพนม มุกดาหาร ยโสธร กาฬสินธุ์ ขอนแก่น ชัยภูมิ นครราชสีมา มหาสารคาม ร้อยเอ็ด อำนาจเจริญ บุรีรัมย์ สุรินทร์ ศรีสะเกษ และอุบลราชธานี **ภาคกลาง** บริเวณ จังหวัดชัยนาท สุพรรณบุรี ลพบุรี สระบุรี สิงห์บุรี อ่างทอง พระนครศรีอยุธยา กาญจนบุรี ราชบุรี นครปฐม นนทบุรี ปทุมธานี สมุทรปราการ สมุทรสาคร สมุทรสงคราม นครนายก ปราจีนบุรี สระแก้ว ฉะเชิงเทรา ชลบุรี ระยอง จันทบุรี และตราด

วันที่ 2 พฤษภาคม 2565 ภาคเหนือ จังหวัดแม่ฮ่องสอน เชียงใหม่ เชียงราย ลำพูน ลำปาง อุตรดิตถ์ สุโขทัย พิษณุโลก พิจิตร เพชรบูรณ์ กำแพงเพชร ตาก นครสวรรค์ และอุทัยธานี **ภาคตะวันออกเฉียงเหนือ** บริเวณ จังหวัดนครราชสีมา มหาสารคาม ร้อยเอ็ด อำนาจเจริญ บุรีรัมย์ สุรินทร์ ศรีสะเกษ และอุบลราชธานี **ภาคกลาง** บริเวณ จังหวัดชัยนาท สุพรรณบุรี พระนครศรีอยุธยา กาญจนบุรี ราชบุรี นครปฐม นนทบุรี ปทุมธานี สมุทรปราการ สมุทรสาคร สมุทรสงคราม นครนายก ปราจีนบุรี สระแก้ว ฉะเชิงเทรา ชลบุรี ระยอง จันทบุรี และตราด

เพื่อเป็นการเน้นย้ำให้พื้นที่เตรียมความพร้อมเฝ้าระวังและติดตามสถานการณ์ ขอให้จังหวัดทุกจังหวัด (ยกเว้น จังหวัดเพชรบุรี ประจวบคีรีขันธ์ ชุมพร สุราษฎร์ธานี นครศรีธรรมราช พัทลุง สงขลา ปัตตานี ยะลา นราธิวาส ระนอง พังงา ภูเก็ต กระบี่ ตรัง และสตูล) และศูนย์ป้องกันและบรรเทาสาธารณภัยเขต (ยกเว้น เขต 11 สุราษฎร์ธานี 12 สงขลา และ 18 ภูเก็ต) ดำเนินการตามหนังสือ กอปภ.ก. ด่วนที่สุด ที่ มท (กปภก) 0610/ว 57 ลงวันที่ 27 เมษายน 2565

6.2 กองอำนวยการป้องกันและบรรเทาสาธารณภัยกลาง (กอปก.ก.) ได้ติดตามสภาวะน้ำในแม่น้ำโขง และพิจารณาปัจจัยเสี่ยง กอรปกับกองอำนวยการน้ำแห่งชาติได้ติดตามสถานการณ์น้ำในแม่น้ำโขง พบว่าระดับน้ำสถานีเขื่อนจิ่งหง สาธารณรัฐประชาชนจีน เพิ่มขึ้นอย่างต่อเนื่อง ระหว่างวันที่ 18 – 21 เมษายน 2565 ประมาณ 2.00 เมตร หรืออัตราการระบายน้ำสะสม 1,590 ลูกบาศก์เมตรต่อวินาที เนื่องจากการระบายน้ำเพิ่มขึ้นและมีฝนตกบริเวณท้ายเขื่อน โดยคาดการณ์ว่าระดับน้ำในแม่น้ำโขงมีแนวโน้มเพิ่มขึ้นอย่างต่อเนื่อง ในช่วงวันที่ 22 – 29 เมษายน 2565 ดังนี้

1. ช่วงเหนือเขื่อนไซยะบุรี สาธารณรัฐประชาธิปไตยประชาชนลาว บริเวณสถานีเชียงแสน จังหวัดเชียงราย ระดับน้ำมีแนวโน้มเพิ่มสูงขึ้นอย่างต่อเนื่อง รวมระดับน้ำเพิ่มขึ้นสะสมในช่วงเวลาดังกล่าวประมาณ 1.90 – 2.00 เมตร

2. ช่วงท้ายเขื่อนไซยะบุรี สาธารณรัฐประชาธิปไตยประชาชนลาว บริเวณตั้งแต่สถานีเชียงคาน จังหวัดเลย ลงมาถึงสถานีโขงเจียม จังหวัดอุบลราชธานี ระดับน้ำมีแนวโน้มเพิ่มสูงขึ้นอย่างต่อเนื่อง มากกว่า 0.50 เมตร โดยขึ้นอยู่กับการบริหารจัดการน้ำของเขื่อนไซยะบุรี

จึงขอให้จังหวัดเชียงราย เลย หนองคาย บึงกาฬ นครพนม มุกดาหาร อำนาจเจริญ และอุบลราชธานี ติดตามสถานการณ์และแจ้งเตือนให้ประชาชนที่สัญจรและประกอบกิจกรรมบริเวณแม่น้ำโขง รวมทั้งผู้ที่อาศัยอยู่บริเวณ 8 จังหวัด ริมแม่น้ำโขง ทราบล่วงหน้า พร้อมทั้งเตรียมความพร้อมในการปฏิบัติตามประกาศกองอำนวยการน้ำแห่งชาติ ฉบับที่ 9/2565 ลงวันที่ 21 เมษายน 2565

7. ข้อสั่งการรัฐมนตรีว่าการกระทรวงมหาดไทย/ผู้บัญชาการป้องกันและบรรเทาสาธารณภัยแห่งชาติ

7.1 รัฐมนตรีว่าการกระทรวงมหาดไทยในฐานะผู้บัญชาการป้องกันและบรรเทาสาธารณภัยแห่งชาติ ได้มีข้อสั่งการเมื่อวันที่ 15 ก.พ. 65 สั่งการให้กองอำนวยการป้องกันและบรรเทาสาธารณภัยจังหวัดเตรียมการป้องกันและแก้ไขปัญหาพายุฤดูร้อน ปี 2565 ดังนี้

ด้วยกองบัญชาการป้องกันและบรรเทาสาธารณภัยแห่งชาติ ได้ติดตามการคาดหมายลักษณะอากาศช่วงฤดูร้อนของประเทศไทย พ.ศ. 2565 ร่วมกับกรมอุตุนิยมวิทยา พบว่าประมาณปลายเดือนกุมภาพันธ์ ถึงช่วงกลางเดือนมีนาคม ประเทศไทยตอนบนจะมีอากาศร้อนหลายพื้นที่ในตอนกลางวัน จากนั้นช่วงกลางเดือนมีนาคม ถึงกลางเดือนพฤษภาคม จะมีอากาศร้อนอบอ้าวเป็นระยะ ๆ และมีอากาศร้อนจัดบางแห่ง กับจะมีพายุฤดูร้อนในหลายพื้นที่ โดยจะมีพายุฝนฟ้าคะนอง ลมกระโชกแรง และอาจมีลูกเห็บตกในบางแห่ง ซึ่งอาจก่อให้เกิดการสูญเสียต่อชีวิตและทรัพย์สินของประชาชน ตลอดจนผลผลิตทางการเกษตรได้

เพื่อเป็นการเตรียมรับสถานการณ์พายุฤดูร้อนที่อาจเกิดขึ้นในพื้นที่ จึงให้กองอำนวยการป้องกันและบรรเทาสาธารณภัยจังหวัดดำเนินการ ดังนี้

1. การเตรียมความพร้อม

1.1 ติดตามการเปลี่ยนแปลงสภาพอากาศที่อาจก่อให้เกิดพายุฤดูร้อนจากกรมอุตุนิยมวิทยาอย่างใกล้ชิด พร้อมทั้งมอบหมายให้เจ้าหน้าที่ฝ่ายปกครอง และองค์กรปกครองส่วนท้องถิ่นแจ้งเตือนประชาชนให้ทราบสถานการณ์ที่อาจเกิดขึ้นอย่างต่อเนื่อง

1.2 ให้ผู้อำนวยการในแต่ละระดับ เร่งตรวจตราอาคารสถานที่ ป้ายโฆษณา สิ่งก่อสร้างรวมถึงไม้ยืนต้น ตามที่สาธารณะที่มีสภาพไม่มั่นคงแข็งแรง พร้อมทั้งแจ้งให้หน่วยงานตามกฎหมายว่าด้วยกาณ์นั้นทราบ เพื่อตรวจสอบซ่อมแซม ตามอำนาจหน้าที่ ตลอดจนเชิญชวนประชาชนจิตอาสามีส่วนร่วมในการสอดส่อง ปรับปรุง ดูแลให้เกิดความปลอดภัยต่อไป

1.3 ให้ผู้อำนวยการท้องถิ่นเตรียมความพร้อมด้านบุคลากร อุปกรณ์ ทรัพยากร เครื่องจักรกล สาธารณภัย เพื่อให้การช่วยเหลือประชาชนที่ประสบภัยเป็นไปอย่างรวดเร็ว และทันท่วงที

1.4 สร้างการรับรู้ให้ประชาชนทราบถึงแนวทางการปฏิบัติตนให้เกิดความปลอดภัย การตรวจสอบ ความมั่นคงแข็งแรงของที่พักอาศัย ช่องทางการรับความช่วยเหลือจากภาครัฐ ตลอดจนมาตรการต่าง ๆ ของภาครัฐ ในการดูแลประชาชน ผ่านช่องทางการสื่อสาร ทั้งที่เป็นทางการและไม่เป็นทางการ อาทิ สื่อสังคมออนไลน์ วิทยุชุมชน หอกระจายข่าวประจำหมู่บ้าน เครือข่ายอาสาสมัคร เป็นต้น

2. การเผชิญเหตุ

2.1 หากเกิดเหตุวาทภัยที่ส่งผลให้เกิดความเสียหายต่อชีวิตและทรัพย์สินในพื้นที่ใดให้เร่งสำรวจ ความเสียหายและดำเนินการให้ความช่วยเหลือผู้ประสบภัย ตามกฎ ระเบียบ และหลักเกณฑ์ที่เกี่ยวข้อง

2.2 กรณีบ้านเรือนประชาชนได้รับความเสียหายให้แบ่งมอบภารกิจ พื้นที่รับผิดชอบและบูรณาการ หน่วยงาน เพื่อจัดกำลังในรูปแบบทีมประชารัฐในการเร่งเข้าซ่อมแซมบ้านเรือนประชาชนโดยเร่งด่วน

2.3 กรณีป้ายโฆษณา สิ่งก่อสร้าง ไม้ยืนต้น หรือโครงสร้างพื้นฐาน โดยเฉพาะระบบไฟฟ้าได้รับความเสียหายให้ประสานหน่วยงานที่เกี่ยวข้องและองค์กรปกครองส่วนท้องถิ่น เพื่อเข้าดำเนินการแก้ไขไม่ให้เกิดขวาง พื้นที่สาธารณะ และซ่อมแซมให้สามารถกลับมาใช้งานได้ตามปกติโดยเร็ว

2.4 กรณีความเสียหายต่อผลผลิตทางการเกษตร ให้องค์กรปกครองส่วนท้องถิ่น และอำเภอร่วมกับ หน่วยงานในสังกัดกระทรวงเกษตรและสหกรณ์ เร่งสำรวจความเสียหายและให้ความช่วยเหลือตามกฎหมาย ระเบียบ และหลักเกณฑ์ที่เกี่ยวข้อง

2.5 เมื่อเกิดสถานการณ์วาทภัยจากพายุฤดูร้อนขึ้นในพื้นที่ ให้กองอำนาจการป้องกัน และบรรเทาสาธารณภัยจังหวัดสรุปสถานการณ์และรายงานให้กระทรวงมหาดไทยทราบ ผ่านกองอำนาจการ ป้องกันและบรรเทาสาธารณภัยกลางตามช่องทางที่กำหนดต่อไป

7.2 รัฐมนตรีว่าการกระทรวงมหาดไทยในฐานะผู้บัญชาการป้องกันและบรรเทาสาธารณภัยแห่งชาติ ได้มีข้อสั่งการเมื่อวันที่ 26 ม.ค. 65 สั่งการให้กองอำนาจการป้องกันและบรรเทาสาธารณภัยจังหวัดเตรียมการ ป้องกันและแก้ไขปัญหายุภัยแล้ง ปี 2565 ดังนี้

ด้วยกองบัญชาการป้องกันและบรรเทาสาธารณภัยแห่งชาติได้ติดตามสภาพอากาศร่วมกับกรมอุตุนิยมวิทยา คาดการณ์ว่าระหว่างเดือนมกราคม - มีนาคม 2565 ปริมาณฝนรวมประเทศไทยจะต่ำกว่าค่าปกติและคาดว่า จะเข้าสู่ฤดูร้อน ตั้งแต่ประมาณกลางเดือนกุมภาพันธ์เป็นต้นไป ซึ่งจะส่งผลให้อุณหภูมิเริ่มสูงขึ้น และตั้งแต่ เดือนมีนาคมจะมีอากาศร้อนอบอ้าวและแห้ง ความชื้นในอากาศมีน้อย และมีอากาศร้อนจัดเป็นบางวัน โดยเฉพาะ บริเวณประเทศไทยตอนบน

เพื่อให้การเตรียมการป้องกันและแก้ไขปัญหายั่งยืน ปี 2565 เป็นไปอย่างมีประสิทธิภาพสอดคล้องกับมาตรการรองรับสถานการณ์ขาดแคลนน้ำฤดูแล้ง ปี 2564/65 ตามมติคณะรัฐมนตรี เมื่อวันที่ 11 มกราคม 2565 จึงให้กองอำนวยการป้องกันและบรรเทาสาธารณภัยจังหวัด ทุกจังหวัด ดำเนินการตามแนวทาง ดังนี้

1. จัดตั้งคณะทำงานติดตามสถานการณ์ภายใต้กองอำนวยการป้องกันและบรรเทาสาธารณภัยจังหวัด ทำหน้าที่เฝ้าระวัง ติดตามข้อมูลสภาพอากาศ ปริมาณฝนที่ตก และปริมาณน้ำตามแหล่งน้ำต่าง ๆ สำหรับใช้ในการคาดการณ์ วิเคราะห์ และประเมินแนวโน้มการเกิดภัยแล้งในพื้นที่อย่างต่อเนื่อง และหากมีแนวโน้มเกิดการขาดแคลนน้ำในกรณีต่าง ๆ ให้เร่งเสนอข้อมูลประกอบการตัดสินใจให้ผู้มีอำนาจตามกฎหมายในการสั่งการหน่วยงานเข้าดำเนินการป้องกันและแก้ไขปัญหากันทันที

2. วางแผนการบริหารจัดการน้ำ โดยใช้กลไกของคณะกรรมการ/คณะอนุกรรมการของจังหวัด ในการกำหนดแนวทางการใช้น้ำในลักษณะต่าง ๆ ทั้งเพื่อการอุปโภคบริโภค การรักษาระบบนิเวศ การเกษตร และอุตสาหกรรม ตลอดจนแนวทางการระบาย และกักเก็บน้ำไว้ใช้ประโยชน์ตามแหล่งน้ำขนาดต่าง ๆ ให้สอดคล้องกับสถานการณ์น้ำในพื้นที่

3. ทบทวนและจัดทำแผนเผชิญเหตุภัยแล้งของจังหวัดให้สอดคล้อง และเหมาะสมกับสถานการณ์ ในพื้นที่ โดยให้ความสำคัญกับการจัดทำและนำข้อมูลพื้นที่เสี่ยงภัยแล้ง มาใช้ประกอบการกำหนดหน่วยงาน การแบ่งมอบพื้นที่ และมอบหมายภารกิจในการป้องกันและแก้ไขปัญหายั่งยืนให้ครอบคลุมถึงระดับอำเภอ ตำบล หมู่บ้าน/ชุมชน

4. ให้สำรวจพื้นที่หมู่บ้าน/ชุมชน ที่เคยเกิดปัญหากรณีการขาดแคลนน้ำเพื่อการอุปโภคบริโภคเป็นประจำ ตลอดจนพื้นที่อื่น ๆ ที่ในห้วงฤดูฝนมีปริมาณฝนตกน้อย จนไม่สามารถเก็บกักน้ำในห้วง ที่ผ่านมาได้ พร้อมทั้งให้ประสานการปฏิบัติร่วมกับโครงการชลประทาน การประสานส่วนภูมิภาค และหน่วยงานที่เกี่ยวข้อง ในการกำหนดแผนปฏิบัติการป้องกันและแก้ไขปัญหาน้ำในพื้นที่ดังกล่าวให้ชัดเจน เพื่อให้ประชาชนมีน้ำเพื่อการอุปโภคบริโภคเพียงพอตลอดช่วงฤดูแล้งนี้

5. การจัดสรรน้ำเพื่อการเกษตร ให้ดำเนินการตามแผนป้องกันและบรรเทาสาธารณภัยด้านการเกษตรในช่วงฤดูแล้ง ปี 2564/65 ของกระทรวงเกษตรและสหกรณ์ โดยให้กำหนดมาตรการรองรับ ในพื้นที่ที่มีความเสี่ยงสูง โดยเฉพาะกรณีพืชสวนที่เป็นไม้ยืนต้น และมีความสำคัญทางเศรษฐกิจ พร้อมทั้งประสานกรมฝนหลวงและการบินเกษตร ในการจัดทำฝนหลวงในพื้นที่เกษตร และพื้นที่เสี่ยงขาดแคลนน้ำ เมื่อสภาวะอากาศเอื้ออำนวย เพื่อกักเก็บน้ำในแหล่งน้ำต่าง ๆ เพิ่มเติมให้ได้มากที่สุด

6. เตรียมความพร้อมกำลังเจ้าหน้าที่ และเครื่องจักรกลสาธารณภัยของหน่วยงานฝ่ายพลเรือน หน่วยทหารองค์กรปกครองส่วนท้องถิ่น จัดเป็นชุดปฏิบัติการเคลื่อนที่เร็ว เพื่อให้ความช่วยเหลือประชาชน ในพื้นที่เสี่ยงภัยแล้งได้ตลอด 24 ชั่วโมง และให้ฝ่ายปกครองร่วมกับฝ่ายทหาร ตำรวจ ในพื้นที่ สอดส่อง ทำความเข้าใจ และให้ความช่วยเหลือประชาชนที่ประสบปัญหาความเดือดร้อน โดยเฉพาะกรณีการขาดแคลนน้ำ เพื่อการอุปโภคบริโภค และน้ำเพื่อการเกษตร รมั้ตระวังอย่าให้เกิดปัญหาความขัดแย้งจากกรณีการแย่งชิงน้ำ

7. สร้างการรับรู้ให้ประชาชนภาคส่วนต่าง ๆ มีความเข้าใจถึงสถานการณ์น้ำในพื้นที่ และ มาตรการบริหารจัดการน้ำของภาครัฐ รวมถึงการมีส่วนร่วมในการใช้น้ำอย่างประหยัด โดยเชิญชวนประชาชนจิตอาสา ในพื้นที่มีส่วนร่วมในการซ่อมสร้าง บำรุงรักษาแหล่งกักเก็บน้ำขนาดเล็ก เพื่อให้ชุมชนได้ใช้ประโยชน์อย่างมีประสิทธิภาพ

7.3 รัฐมนตรีว่าการกระทรวงมหาดไทยในฐานะผู้บัญชาการป้องกันและบรรเทาสาธารณภัยแห่งชาติ ได้มีข้อสั่งการเมื่อวันที่ 10 พ.ย. 64 สั่งการให้กองอำนาจการป้องกันและบรรเทาสาธารณภัยจังหวัดเตรียมการป้องกันและแก้ไขปัญหาไฟป่า หมอกควัน และฝุ่นละอองขนาดเล็ก (PM_{2.5}) ปี 2564 - 2565 ดังนี้

ด้วยในช่วงปลายฤดูหนาวของทุกปี ประเทศไทยจะเกิดสถานการณ์ฝุ่นละอองขนาดเล็ก (PM_{2.5}) มีค่าเกินมาตรฐานในหลายพื้นที่ โดยสถานการณ์ดังกล่าวสาเหตุหลักเกิดจากกิจกรรมต่างๆ ทั้งโดยธรรมชาติและจากกิจกรรมของมนุษย์ อาทิ การคมนาคมและขนส่ง การเผาในที่โล่ง การเกิดไฟป่า ภาคอุตสาหกรรมการก่อสร้างและหมอกควันข้ามแดน เป็นต้น ประกอบกับสภาพทางอุตุนิยมวิทยา รวมทั้งสภาพภูมิประเทศในบางพื้นที่ของประเทศไทยโดยเฉพาะในช่วงที่ลมสงบ ส่งผลให้ระดับเขตแดนการลอยตัว และการกระจายตัวของฝุ่นละออง อยู่ในระดับต่ำ การไหลเวียน และถ่ายเทของอากาศไม่ดี จึงทำให้เกิดการสะสมของฝุ่นละอองในบรรยากาศเพิ่มสูงขึ้นบางช่วงเวลาในหลายพื้นที่

เพื่อให้การเตรียมการป้องกันและแก้ไขปัญหาไฟป่า หมอกควัน และฝุ่นละอองขนาดเล็ก (PM_{2.5}) ปี 2564 - 2565 เป็นไปอย่างมีประสิทธิภาพ สอดคล้องกับแผนปฏิบัติการขับเคลื่อนวาระแห่งชาติ “การแก้ไขปัญหามลพิษด้านฝุ่นละออง” จึงให้กองอำนาจการป้องกันและบรรเทาสาธารณภัยจังหวัดดำเนินการ ดังนี้

1) จัดตั้งคณะทำงานติดตามสถานการณ์ภายใต้กองอำนาจการป้องกันและบรรเทาสาธารณภัยจังหวัด เพื่อทำหน้าที่เฝ้าระวัง ติดตามสถานการณ์ที่ส่งผลกระทบต่อปัญหาไฟป่า หมอกควัน และฝุ่นละอองขนาดเล็ก (PM_{2.5}) ในพื้นที่ ได้แก่ การเปลี่ยนแปลงของสภาพอากาศ ทิศทางลม การเกิดจุดความร้อน (Hotspot) โดยให้ความสำคัญกับการประยุกต์ใช้เทคโนโลยีจากหน่วยงานต่าง ๆ อาทิ ภาพถ่ายดาวเทียมการใช้ระบบแอปพลิเคชันต่าง ๆ ในการสนับสนุนการอำนาจการ สั่งการ การแจ้งเตือนประชาชนให้ผู้อำนาจการในแต่ละระดับได้

2) ทบทวน และจัดทำแผนเผชิญเหตุ โดยให้ความสำคัญกับการปรับปรุงข้อมูลพื้นที่เสี่ยงทั้งพื้นที่ป่า พื้นที่การเกษตร พื้นที่ริมทาง และพื้นที่ชุมชน ข้อมูลกลุ่มเปราะบาง การแบ่งพื้นที่รับผิดชอบ แนวทางปฏิบัติในแต่ละระดับตามการเปลี่ยนแปลงของสถานการณ์ฝุ่นละอองขนาดเล็ก (PM_{2.5}) การมอบหมายภารกิจให้หน่วยงานในแต่ละพื้นที่ถึงระดับอำเภอ ตำบลและหมู่บ้าน อย่างชัดเจน การปรับปรุงข้อมูลทรัพยากร เครื่องจักรกลสาธารณภัยของหน่วยงาน และให้ซักซ้อมแนวทางการปฏิบัติตามแผนเผชิญเหตุแบบบูรณาการอย่างต่อเนื่อง

3) เน้นย้ำการป้องกันและลดการเกิดมลพิษที่ต้นทาง (แหล่งกำเนิด) โดยกำชับหน่วยงานที่มีอำนาจหน้าที่ตามกฎหมาย ดำเนินการบังคับใช้กฎหมายโดยเคร่งครัด เพื่อป้องกันและลดการเกิดมลพิษจากแหล่งกำเนิดต่างๆ ได้แก่ ยานพาหนะ การก่อสร้าง ภาคอุตสาหกรรม และภาคครัวเรือน โดยให้นำผลการดำเนินการที่ประสบความสำเร็จ และปัญหาอุปสรรคที่ผ่านมา ปรับใช้ในการขยายผลการดำเนินการ พร้อมทั้งสร้างการรับรู้ให้ประชาชนมีความเข้าใจ และมีส่วนร่วมในการดำเนินการตามมาตรการของภาครัฐ

4) ให้ความสำคัญในเรื่องความปลอดภัยของเจ้าหน้าที่ผู้ปฏิบัติงาน ตลอดจนอาสาสมัครที่เข้ามา มีส่วนร่วมกับภาครัฐ โดยจัดให้มีวัสดุ อุปกรณ์ส่วนบุคคลที่มีความเหมาะสมตามบทบาท ภารกิจ ที่ได้รับมอบหมาย ตลอดจนการดูแลด้านสวัสดิการ และค่าใช้จ่ายตามระเบียบ หลักเกณฑ์ที่กำหนด รวมทั้งพิจารณาแหล่งงบประมาณหรือแสวงหาความร่วมมือจากภาคเอกชนสำหรับกรณีการประกันภัยให้ผู้ปฏิบัติงานที่มีความเสี่ยงอันตราย

5) เมื่อสถานการณ์ไฟป่า หมอกควัน และฝุ่นละอองขนาดเล็ก (PM_{2.5}) ในพื้นที่มีแนวโน้มทวีความรุนแรงขึ้น ให้ดำเนินการตามแนวทาง ดังนี้

5.1) ให้ศูนย์บัญชาการเหตุการณ์จังหวัด อำเภอ ใช้กลไกตามพระราชบัญญัติป้องกันและบรรเทาสาธารณภัย พ.ศ.2550 และแผนการป้องกันและบรรเทาสาธารณภัยแห่งชาติ พ.ศ. 2558 เป็นหลัก ร่วมกับกฎหมาย และแผนอื่นๆ ที่เกี่ยวข้อง ในการอำนวยความสะดวก สั่งการ และบูรณาการกำลังพล ทรัพยากร เครื่องจักรกลสาธารณภัย ให้เป็นไปตามระบบบัญชาการเหตุการณ์

5.2) ในพื้นที่ที่มีสถานการณ์รุนแรง ให้บูรณาการหน่วยงานฝ่ายทหาร ฝ่ายพลเรือน องค์กรปกครองส่วนท้องถิ่น ตลอดจนหน่วยอาสาสมัคร ประชาชนจิตอาสา ที่มีทักษะความชำนาญ ประกอบกำลังเป็นชุดปฏิบัติการ พร้อมอุปกรณ์เครื่องจักรกลสาธารณภัยที่เหมาะสม เข้าแก้ไขปัญหาในพื้นที่ที่มีการเผา หรือก่อให้เกิดฝุ่นละอองขนาดเล็ก (PM_{2.5}) โดยทันทีสำหรับกรณีการเกิดไฟป่าในพื้นที่ที่กำลังภาคพื้นดินเข้าถึงยาก และมีความจำเป็นต้องเร่งแก้ไขปัญหาให้ประสานการปฏิบัติกับหน่วยงานที่มีอากาศยาน เพื่อสนับสนุนการปฏิบัติตามแผนเผชิญเหตุโดยเร็ว

5.3) การดูแลสุขภาพประชาชน ให้มอบหมายหน่วยงานด้านสาธารณสุข จัดเจ้าหน้าที่เข้าดูแลประชากรกลุ่มเสี่ยง กลุ่มเปราะบางที่มีปัญหาสุขภาพเกี่ยวกับระบบทางเดินหายใจเพื่อให้ข้อมูลด้านสุขภาพ แนวทางปฏิบัติในการดูแลสุขภาพของประชาชนอย่างใกล้ชิด พร้อมทั้งมอบหมายให้องค์กรปกครองส่วนท้องถิ่น จัดพื้นที่และระบบบริการประชาชนในพื้นที่ปลอดภัย (SafetyZone) หรือห้องปลอดฝุ่น ในพื้นที่รับผิดชอบให้มีความเหมาะสมตามแนวทาง และมาตรการป้องกันควบคุมโรคของกระทรวงสาธารณสุข

5.4) สร้างการรับรู้ให้ประชาชนเข้าใจถึงสถานการณ์ และเกิดความตระหนักถึงผลกระทบจากการดำเนินกิจกรรมที่ก่อให้เกิดฝุ่นละอองขนาดเล็ก (PM_{2.5}) ข้อกฎหมายและมาตรการต่าง ๆ ของภาครัฐ

6) รายงานสถานการณ์ และผลการดำเนินการของกองอำนาจการป้องกันและบรรเทาสาธารณภัยจังหวัด ให้กระทรวงมหาดไทยทราบผ่านกองอำนาจการป้องกันและบรรเทาสาธารณภัยกลางอย่างต่อเนื่อง

8. สภาพน้ำในอ่างเก็บน้ำ (ข้อมูลกรมชลประทาน วันที่ 28 เม.ย. 65)

ตารางสภาพน้ำในอ่างเก็บน้ำขนาดใหญ่ จำนวน 35 อ่าง

อ่างเก็บน้ำ	ความจุที่ รณก. (ล้าน ม ³)	ปริมาณน้ำในอ่างฯ		ปริมาณน้ำใช้การได้		ปริมาณน้ำไหลลงอ่างฯ		ปริมาณน้ำระบาย		ปริมาณน้ำ รับได้อีก (ล้าน ม ³)
		ปริมาตร (ล้าน ม ³)	%น้ำเก็บ กัก	ปริมาตร (ล้าน ม ³)	% น้ำ ใช้การ	วันนี้ (ล้าน ม ³)	เมื่อวาน (ล้าน ม ³)	วันนี้ (ล้าน ม ³)	เมื่อวาน (ล้าน ม ³)	
1. ภูมิพล (ตก)	13,462	5,841	43	2,041	21	0.00	0.00	14.00	19.00	7,621
2. สิริกิติ์(อต)	9,510	3,716	39	866	13	6.32	4.79	10.01	10.01	5,794
3. แม่จัดสมบูรณ์ชล(ชม)	265	91	34	79	31	0.11	0.12	0.30	0.28	174
4. แม่กวองอุดมธารา(ชม)	263	83	32	69	28	0.05	0.08	0.41	0.04	180
5. กิวลม(ลป)	106	60	57	57	55	0.28	0.16	0.92	1.01	46
6. กิวคอหมา(ลป)	170	97	57	90	55	0.00	0.23	0.00	0.00	73
7. แควน้อยบำรุงแดน(พล)	939	390	42	347	39	1.69	1.69	4.32	4.32	549
8. แม่มอก(ลป)	110	49	45	33	36	0.00	0.00	0.02	0.02	61
9. ห้วยหลวง(อต)	136	42	31	36	28	0.00	0.00	0.33	0.33	94
10. น้ำอูน(สน)	520	211	41	166	35	0.25	0.00	0.03	0.03	309
11. น้ำพุง(สน)	165	70	43	62	40	0.03	0.03	0.21	0.20	95
12. จุฬารักษ์(ชย)	164	106	65	69	54	0.03	0.19	0.00	0.00	58
13. อุบลรัตน์(ชก)	2,431	1,118	46	537	29	0.00	1.61	5.03	5.01	1,313

อ่างเก็บน้ำ	ความจุที่ รณก. (ล้าน ม ³)	ปริมาณน้ำในอ่างฯ		ปริมาณน้ำใช้การได้		ปริมาณน้ำไหลลงอ่างฯ		ปริมาณน้ำระบาย		ปริมาณน้ำ รับได้อีก (ล้าน ม ³)
		ปริมาตร (ล้าน ม ³)	%น้ำเก็บ กัก	ปริมาตร (ล้าน ม ³)	% น้ำ ใช้การ	วันนี้ (ล้าน ม ³)	เมื่อวาน (ล้าน ม ³)	วันนี้ (ล้าน ม ³)	เมื่อวาน (ล้าน ม ³)	
14. ลำปาว(กส)	1,980	636	32	536	29	0.00	0.00	4.16	4.19	1,344
15. ลำตะคอง(นม)	314	202	64	178	61	0.04	0.01	1.30	1.30	112
16. ลำพระเพลิง(นม)	155	104	67	103	67	0.08	0.10	0.46	0.46	51
17. มูลบน(นม)	141	89	63	82	61	0.13	0.00	0.51	0.51	52
18. ลำแฉะ(นม)	275	170	62	163	61	0.85	0.76	1.24	1.16	105
19. ลำนางรอง(บร)	121	98	80	94	80	0.00	0.01	0.07	0.07	23
20. สิรินคร(อบ)	1,966	1,150	58	318	28	0.00	0.00	5.04	5.01	816
21. ป่าสักชลสิทธิ์(ลบ)	960	343	36	340	35	0.00	0.00	4.32	5.20	617
22. ทับเสลา(อน)	160	77	48	60	42	0.00	0.00	0.00	0.00	83
23. กระเสียว(สพ)	299	193	65	153	59	0.00	0.00	1.73	1.73	106
24. ศรีนครินทร์(กจ)	17,745	14,865	84	4,600	61	2.04	0.00	20.03	19.94	2,880
25. วชิราลงกรณ์(กจ)	8,860	5,346	60	2,334	40	0.00	0.05	25.17	24.89	3,514
26. ขุนด่านปราการชล(นย)	224	59	26	54	25	0.04	0.04	0.51	0.58	165
27. คลองสิียด(ฉช)	420	65	15	35	9	0.00	0.00	1.14	1.14	355
28. บางพระ(ชบ)	117	91	78	79	76	0.10	0.09	0.42	0.41	26
29. หนองปลาไหล(รย)	164	119	73	105	70	0.38	0.57	0.32	0.32	45
30. ประแสร์(รย)	295	203	69	183	67	0.00	0.00	0.72	0.70	92
31. นฤปดินทรจินดา(ปจ)	295	67	23	48	17	0.09	0.08	1.00	1.00	228
32. แก่งกระจาน(พบ)	710	386	54	321	50	1.51	1.81	3.89	3.89	324
33. ปราณบุรี(ปช)	391	229	59	211	57	0.20	0.34	1.06	1.06	162
34. รัชชประภา(สฎ)	5,639	3,408	60	2,056	48	3.21	6.74	17.34	19.58	2,231
35. บางยาง(ยล)	1,454	1,142	79	866	73	5.27	7.65	12.33	12.31	312
รวมทั้งประเทศ	70,926	40,916	58	17,374	37	22.70	27.14	138.34	145.69	30,010
หมายเหตุ	ปริมาณน้ำที่มากกว่า ร้อยละ 80		ปริมาณน้ำที่น้อยกว่าหรือเท่ากับ ร้อยละ 30		ปริมาณน้ำที่ใช้การได้ น้อยกว่าร้อยละ 30		% น้ำเก็บกัก / ปริมาณน้ำไหลเข้าอ่างฯ / ปริมาณน้ำระบาย สูงสุด			

อ่างเก็บน้ำขนาดใหญ่ที่ปริมาณน้ำเก็บกักอยู่ในเกณฑ์มากกว่าร้อยละ 80 ขึ้นไป ของความจุอ่างฯ จำนวน 1 อ่าง (ศรีนครินทร์)

อ่างเก็บน้ำขนาดใหญ่ที่ปริมาณน้ำน้อยกว่าหรือเท่ากับ ร้อยละ 30 ของความจุอ่างฯ จำนวน 3 อ่าง (ขุนด่านปราการชล คลองสิียด นฤปดินทรจินดา)

อ่างเก็บน้ำขนาดใหญ่ที่ปริมาณน้ำที่ใช้การได้อยู่ในเกณฑ์น้อยกว่าร้อยละ 30 ของความจุอ่างฯ จำนวน 10 อ่าง (ภูมิพล สิริกิติ์ แม่กวางอุดม ห้วยหลวง อุบลรัตน์ ลำปาว สิรินคร ขุนด่านปราการชล คลองสิียด และนฤปดินทรจินดา)

9. สถิติอุบัติเหตุทางถนน วันที่ 29 เม.ย. 65 (ข้อมูลจากบริษัทกลางคุ้มครองผู้ประสบภัยจากรถจำกัด ยังไม่รวมข้อมูล สตช. และ สธ.)

ช่วงเวลา	ผู้เสียชีวิต	ผู้บาดเจ็บ	รวม
28 เม.ย 65	25	2,280	2,305
1 - 28 เม.ย. 65	1,235	59,871	61,106
1 ม.ค. 65 - 28 เม.ย. 65	4,945	282,353	287,298

จึงเรียนมาเพื่อโปรดทราบ

นายบุญธรรม เลิศสุขีเกษม
อธิบดีกรมป้องกันและบรรเทาสาธารณภัย
ผู้อำนวยการกลาง