



รายงานสถานการณ์สาธารณภัย

กรมป้องกันและบรรเทาสาธารณภัย กระทรวงมหาดไทย

ศูนย์อำนวยการบรรเทาสาธารณภัย (ส่วนปฏิบัติการ) www.nirapai.com

โทรสาร 0-2241-7450-6 สายด่วนนิรภัย 1784 Line @1784DDPM



ที่ของข่าว 235/2565

วันที่ 22 เมษายน 2565

(เวลา 06.00 น.)

กรมป้องกันและบรรเทาสาธารณภัยขอรายงานสถานการณ์สาธารณภัยประจำวัน ดังนี้

1. สถานการณ์สาธารณภัย

1.1 อัคคีภัย

จ.นครราชสีมา วันที่ 21 เม.ย. 65 เวลา 17.30 น. เกิดเหตุเพลิงไหม้บ้านเรือนประชาชนภายในชุมชนบ้านพักรถไฟ (หน้าวัดป่าศาลวัน) ต.ในเมือง อ.เมืองฯ เพลิงลุกลามไหม้บ้านเรือนประชาชนเสียหาย 20 หลัง (ทั้งหลัง 16 หลัง บางส่วน 4 หลัง) โดย สนง.ปภ.จ. กพภ. อำเภอบ. อบท. อบพร. อาสาสมัคร มูลนิธิ เข้าอำนวยความสะดวกและทำการดับเพลิงจนสงบ สาเหตุอยู่ระหว่างการสอบสวนของเจ้าหน้าที่



1.2 แผ่นดินไหว

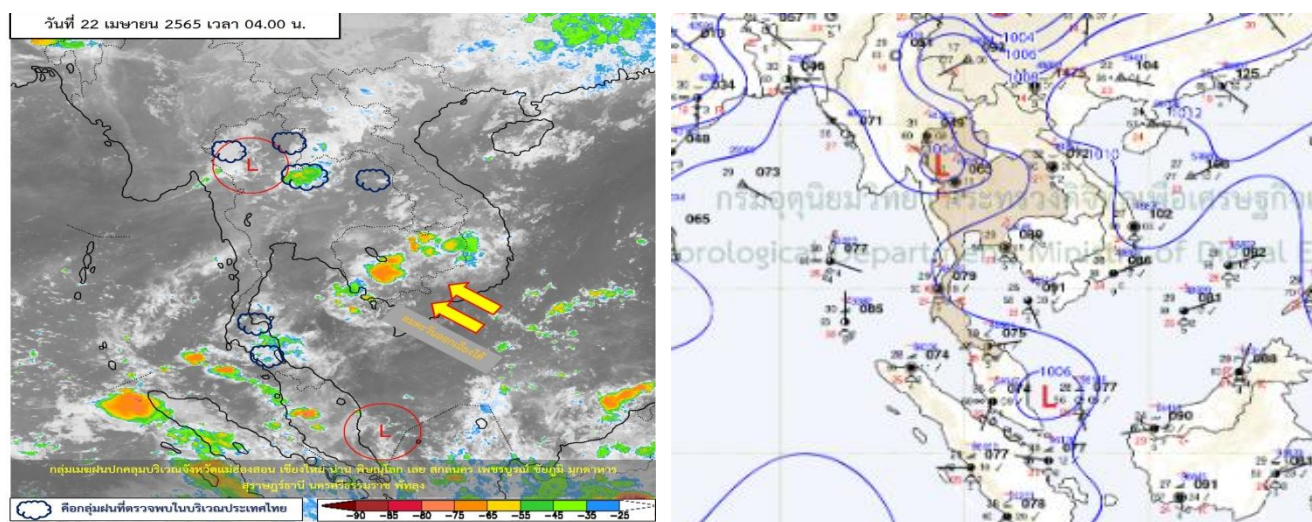
ประเทศเวียดนาม วันที่ 21 เม.ย 65 เวลา 18.40 น. เกิดแผ่นดินไหวขนาด 4.0 ความลึก 10 กม. ที่ละติจูด 14.687 องศาเหนือ ลองจิจูด 108.068 องศาตะวันออก อยู่ห่างจาก อ.เมืองฯ จ.อุบลราชธานี ทางทิศตะวันออกเฉียงใต้ ประมาณ 350 กม. ไม่มีผลกระทบต่อประเทศไทย



2. พยากรณ์อากาศ กรมอุตุนิยมวิทยา ประจำวันที่ 22 เม.ย. 65 เวลา 05.00 น.

พยากรณ์อากาศ 24 ชั่วโมงข้างหน้า คลื่นกระแสลมฝ่ายตะวันตกเคลื่อนผ่านภาคเหนือ เข้ามาปกคลุมภาคตะวันออกเฉียงเหนือตอนบนของประเทศไทย และประเทศลาวตอนบน ประกอบกับมีลมใต้และลมตะวันออกเฉียงใต้พัดนำความชื้นจากอ่าวไทยเข้ามาปกคลุมบริเวณภาคตะวันออกเฉียงเหนือตอนล่าง ภาคกลาง และภาคตะวันออก ทำให้บริเวณภาคเหนือ ภาคตะวันออกเฉียงเหนือ ภาคกลาง และภาคตะวันออก มีฝนฟ้าคะนองบางพื้นที่ ขอให้ประชาชนในบริเวณดังกล่าวระวังอันตรายจากฝนฟ้าคะนองที่อาจจะเกิดขึ้นไว้ด้วย ในขณะที่ความกดอากาศต่ำเนื่องจากความร้อนปกคลุมประเทศไทยตอนบน ทำให้บริเวณดังกล่าวมีอากาศร้อนกับมีฟ้าหลัว ในตอนกลางวัน

สำหรับลมตะวันออกเฉียงใต้พัดปกคลุมทะเลอันดามัน ภาคใต้ และอ่าวไทย ทำให้ภาคใต้ยังคงมีฝนฟ้าคะนองเกิดขึ้นได้



3. ข้อมูลปริมาณฝนสูงสุดรายภาค เวลา 01.00 น. วันที่ 21 เม.ย. 65 ถึง เวลา 01.00 น. วันที่ 22 เม.ย. 65 (ข้อมูลกรมอุตุนิยมวิทยา)

ภาค	จังหวัด	สถานีวัด	อำเภอ/เขต	ปริมาณฝน
เหนือ	อุตรดิตถ์	-	เมืองฯ	59.3 มม.
ตะวันออกเฉียงเหนือ	เลย	-	เมืองฯ	11.6 มม.
กลาง	กาญจนบุรี	-	ทองผาภูมิ	2.6 มม.
ตะวันออก	ชลบุรี	-	เมืองฯ	51.1 มม.
ใต้ฝั่งตะวันออก	สุราษฎร์ธานี	-	พระแสง	14.2 มม.
ใต้ฝั่งตะวันตก	กระบี่	-	เหนือคลอง	3.2 มม.
กรุงเทพฯและปริมณฑล	สมุทรปราการ	-	บางพลี	45.4 มม.
เกณฑ์ปริมาณน้ำฝน	0.1-10 มม.= ฝนเล็กน้อย	10.1-35.0 มม.= ฝนปานกลาง	35.1-90.0 มม.= ฝนหนัก	มากกว่า 90.0 มม.= ฝนหนักมาก

4. ข้อมูลอุณหภูมิรายภาค (กรมอุตุนิยมวิทยา ณ วันที่ 22 เม.ย. 65)

ภาค	อุณหภูมิ ต่ำสุด (°C)	จังหวัด	อุณหภูมิ สูงสุด (°C)	จังหวัด
เหนือ	16.0	ตาก	37.4	ตาก
ตะวันออกเฉียงเหนือ	20.8	นครพนม	36.2	มุกดาหาร
กลาง	23.0	สุพรรณบุรี	37.1	สุพรรณบุรี
ตะวันออก	24.0	จันทบุรี	35.8	ปราจีนบุรี
ใต้	22.7	ประจวบคีรีขันธ์	37.0	ประจวบคีรีขันธ์
กรุงเทพมหานคร/ปริมณฑล	26.4	ปทุมธานี	36.1	ปทุมธานี

*** อุณหภูมิต่ำสุด 9.9 องศาเซลเซียส (ยอดดอยอินทนนท์ อ.จอมทอง จ.เชียงใหม่)

5. คุณภาพอากาศในพื้นที่ที่มีผลกระทบต่อสุขภาพ ประจำวันที่ 22 เม.ย. 65 เวลา 05.00 น. (ข้อมูลกรมควบคุมมลพิษ)

ที่	ค่า PM 2.5 ในพื้นที่			คุณภาพอากาศ		
1	ชลบุรี	ศรีราชา	79	เริ่มมีผลกระทบต่อสุขภาพ		
	หมายเหตุ ค่ามาตรฐาน PM 2.5 เฉลี่ย 24 ชั่วโมง (ข้อมูลกรมควบคุมมลพิษ)	0-25 คุณภาพอากาศ ดีมาก	26-37 คุณภาพอากาศดี	38-50 คุณภาพอากาศ ปานกลาง	51-90 เริ่มมีผลกระทบต่อ สุขภาพ	มากกว่า 90 มีผลกระทบต่อ สุขภาพ

6. พื้นที่เฝ้าระวังและเตรียมพร้อมรับสถานการณ์

กองอำนวยการป้องกันและบรรเทาสาธารณภัยกลาง (กอปภ.ก.) ได้ติดตามสภาวะน้ำในแม่น้ำโขง และพิจารณาปัจจัยเสี่ยง กอรปกับกองอำนวยการน้ำแห่งชาติได้ติดตามสถานการณ์น้ำในแม่น้ำโขง พบว่าระดับน้ำสถานีเขื่อนจิงหง สาธารณรัฐประชาชนจีน เพิ่มขึ้นอย่างต่อเนื่อง ระหว่างวันที่ 18 – 21 เมษายน 2565 ประมาณ 2.00 เมตร หรืออัตราการระบายน้ำสะสม 1,590 ลูกบาศก์เมตรต่อวินาที เนื่องจากการระบายน้ำเพิ่มขึ้นและมีฝนตกบริเวณท้ายเขื่อน โดยคาดการณ์ว่าระดับน้ำในแม่น้ำโขงมีแนวโน้มเพิ่มขึ้นอย่างต่อเนื่อง ในช่วงวันที่ 22 – 29 เมษายน 2565 ดังนี้

1. ช่วงเหนือเขื่อนไซยะบุรี สาธารณรัฐประชาธิปไตยประชาชนลาว บริเวณสถานีเชียงแสน จังหวัดเชียงราย ระดับน้ำมีแนวโน้มเพิ่มสูงขึ้นอย่างต่อเนื่อง รวมระดับน้ำเพิ่มขึ้นสะสมในช่วงเวลาดังกล่าวประมาณ 1.90 – 2.00 เมตร

2. ช่วงท้ายเขื่อนไซยะบุรี สาธารณรัฐประชาธิปไตยประชาชนลาว บริเวณตั้งแต่สถานีเชียงคาน จังหวัดเลย ลงมาถึงสถานีโขงเจียม จังหวัดอุบลราชธานี ระดับน้ำมีแนวโน้มเพิ่มสูงขึ้นอย่างต่อเนื่อง มากกว่า 0.50 เมตร โดยขึ้นอยู่กับการบริหารจัดการน้ำของเขื่อนไซยะบุรี

จึงขอให้จังหวัดเชียงราย เลย หนองคาย บึงกาฬ นครพนม มุกดาหาร อำนาจเจริญและอุบลราชธานี ติดตามสถานการณ์และแจ้งเตือนให้ประชาชนที่สัญจรและประกอบกิจกรรมบริเวณแม่น้ำโขง รวมทั้งผู้ที่อาศัยอยู่บริเวณ 8 จังหวัด ริมแม่น้ำโขง ทราบล่วงหน้า พร้อมทั้งเตรียมความพร้อมในการปฏิบัติตามประกาศกองอำนวยการน้ำแห่งชาติ ฉบับที่ 9/2565 ลงวันที่ 21 เมษายน 2565

7. ข้อสั่งการรัฐมนตรีว่าการกระทรวงมหาดไทย/ผู้บัญชาการป้องกันและบรรเทาสาธารณภัยแห่งชาติ

7.1 รัฐมนตรีว่าการกระทรวงมหาดไทยในฐานะผู้บัญชาการป้องกันและบรรเทาสาธารณภัยแห่งชาติ ได้มีข้อสั่งการเมื่อวันที่ 15 ก.พ. 65 สั่งการให้กองอำนวยการป้องกันและบรรเทาสาธารณภัยจังหวัดเตรียมการป้องกันและแก้ไขปัญหาพายุฤดูร้อน ปี 2565 ดังนี้

ด้วยกองบัญชาการป้องกันและบรรเทาสาธารณภัยแห่งชาติ ได้ติดตามการคาดการณ์ลักษณะอากาศช่วงฤดูร้อนของประเทศไทย พ.ศ. 2565 ร่วมกับกรมอุตุนิยมวิทยา พบว่าประมาณปลายเดือนกุมภาพันธ์ ถึงช่วงกลางเดือนมีนาคม ประเทศไทยตอนบนจะมีอากาศร้อนหลายพื้นที่ในตอนกลางวัน จากนั้นช่วงกลางเดือนมีนาคม ถึงกลางเดือนพฤษภาคม จะมีอากาศร้อนอบอ้าวเป็นระยะ ๆ และมีอากาศร้อนจัดบางแห่ง กับจะมีพายุฤดูร้อนในหลายพื้นที่ โดยจะมีพายุฝนฟ้าคะนอง ลมกระโชกแรง และอาจมีลูกเห็บตกในบางแห่ง ซึ่งอาจก่อให้เกิดการสูญเสียต่อชีวิตและทรัพย์สินของประชาชน ตลอดจนผลผลิตทางการเกษตรได้

เพื่อเป็นการเตรียมรับสถานการณ์พายุฤดูร้อนที่อาจเกิดขึ้นในพื้นที่ จึงให้กองอำนวยการป้องกันและบรรเทาสาธารณภัยจังหวัดดำเนินการ ดังนี้

1. การเตรียมความพร้อม

1.1 ติดตามการเปลี่ยนแปลงสภาพอากาศที่อาจก่อให้เกิดพายุฤดูร้อนจากกรมอุตุนิยมวิทยาอย่างใกล้ชิด พร้อมทั้งมอบหมายให้เจ้าหน้าที่ฝ่ายปกครอง และองค์กรปกครองส่วนท้องถิ่นแจ้งเตือนประชาชนให้ทราบ สถานการณ์ที่อาจเกิดขึ้นอย่างต่อเนื่อง

1.2 ให้ผู้อำนวยการในแต่ละระดับ เร่งตรวจตราอาคารสถานที่ ป้ายโฆษณา สิ่งก่อสร้างรวมถึงไม้ยืนต้น ตามที่สาธารณชนที่มีสภาพไม่มั่นคงแข็งแรง พร้อมทั้งแจ้งให้หน่วยงานตามกฎหมายว่าด้วยการนั้นทราบ เพื่อตรวจสอบซ่อมแซม ตามอำนาจหน้าที่ ตลอดจนเชิญชวนประชาชนจิตอาสาสมัครมีส่วนร่วมในการสอดส่อง ปรับปรุง ดูแลให้เกิดความปลอดภัยต่อไป

1.3 ให้ผู้อำนวยการท้องถิ่นเตรียมความพร้อมด้านบุคลากร อุปกรณ์ ทรัพยากร เครื่องจักรกล สาธารณภัย เพื่อให้การช่วยเหลือประชาชนที่ประสบภัยเป็นไปอย่างรวดเร็ว และทันท่วงที

1.4 สร้างการรับรู้ให้ประชาชนทราบถึงแนวทางการปฏิบัติตนให้เกิดความปลอดภัย การตรวจสอบ ความมั่นคงแข็งแรงของที่พักอาศัย ช่องทางการรับความช่วยเหลือจากภาครัฐ ตลอดจนมาตรการต่าง ๆ ของภาครัฐ ในการดูแลประชาชน ผ่านช่องทางการสื่อสาร ทั้งที่เป็นทางการและไม่เป็นทางการ อาทิ สื่อสังคมออนไลน์ วิทยุชุมชน หอกระจายข่าวประจำหมู่บ้าน เครือข่ายอาสาสมัคร เป็นต้น

2. การเผชิญเหตุ

2.1 หากเกิดเหตุวาทภัยที่ส่งผลให้เกิดความเสียหายต่อชีวิตและทรัพย์สินในพื้นที่ใดให้เร่งสำรวจ ความเสียหายและดำเนินการให้ความช่วยเหลือผู้ประสบภัย ตามกฎ ระเบียบ และหลักเกณฑ์ที่เกี่ยวข้อง

2.2 กรณีบ้านเรือนประชาชนได้รับความเสียหายให้แบ่งมอบภารกิจ พื้นที่รับผิดชอบและบูรณาการ หน่วยงาน เพื่อจัดกำลังในรูปแบบทีมประชารัฐในการเร่งเข้าซ่อมแซมบ้านเรือนประชาชนโดยเร่งด่วน

2.3 กรณีป้ายโฆษณา สิ่งก่อสร้าง ไม้ยืนต้น หรือโครงสร้างพื้นฐาน โดยเฉพาะระบบไฟฟ้าได้รับความเสียหายให้ประสานหน่วยงานที่เกี่ยวข้องและองค์กรปกครองส่วนท้องถิ่น เพื่อเข้าดำเนินการแก้ไขไม่ให้เกิดขวาง พื้นที่สาธารณะ และซ่อมแซมให้สามารถกลับมาใช้งานได้ตามปกติโดยเร็ว

2.4 กรณีความเสียหายต่อผลผลิตทางการเกษตร ให้องค์กรปกครองส่วนท้องถิ่น และอำเภอร่วมกับ หน่วยงานในสังกัดกระทรวงเกษตรและสหกรณ์ เร่งสำรวจความเสียหายและให้ความช่วยเหลือตามกฎ ระเบียบ และหลักเกณฑ์ที่เกี่ยวข้อง

2.5 เมื่อเกิดสถานการณ์วาทภัยจากพายุฤดูร้อนขึ้นในพื้นที่ ให้กองอำนาจการป้องกัน และบรรเทาสาธารณภัยจังหวัดสรุปสถานการณ์และรายงานให้กระทรวงมหาดไทยทราบ ผ่านกองอำนาจการ ป้องกันและบรรเทาสาธารณภัยกลางตามช่องทางที่กำหนดต่อไป

7.2 รัฐมนตรีว่าการกระทรวงมหาดไทยในฐานะผู้บัญชาการป้องกันและบรรเทาสาธารณภัยแห่งชาติ ได้มีข้อสั่งการเมื่อวันที่ 26 ม.ค. 65 สั่งการให้กองอำนาจการป้องกันและบรรเทาสาธารณภัยจังหวัดเตรียมการ ป้องกันและแก้ไขปัญหาภัยแล้ง ปี 2565 ดังนี้

ด้วยกองบัญชาการป้องกันและบรรเทาสาธารณภัยแห่งชาติได้ติดตามสภาพอากาศร่วมกับกรมอุตุนิยมวิทยา คาดการณ์ว่าระหว่างเดือนมกราคม - มีนาคม 2565 ปริมาณฝนรวมประเทศไทยจะต่ำกว่าค่าปกติและคาดว่า จะเข้าสู่ฤดูร้อน ตั้งแต่ประมาณกลางเดือนกุมภาพันธ์เป็นต้นไป ซึ่งจะส่งผลให้อุณหภูมิเริ่มสูงขึ้น และตั้งแต่ เดือนมีนาคมจะมีอากาศร้อนอบอ้าวและแห้ง ความชื้นในอากาศมีน้อย และมีอากาศร้อนจัดเป็นบางวัน โดยเฉพาะ บริเวณประเทศไทยตอนบน

เพื่อให้การเตรียมการป้องกันและแก้ไขปัญหายั่งยืน ปี 2565 เป็นไปอย่างมีประสิทธิภาพสอดคล้องกับมาตรการรองรับสถานการณ์ขาดแคลนน้ำฤดูแล้ง ปี 2564/65 ตามมติคณะรัฐมนตรี เมื่อวันที่ 11 มกราคม 2565 จึงให้กองอำนวยการป้องกันและบรรเทาสาธารณภัยจังหวัด ทุกจังหวัด ดำเนินการตามแนวทาง ดังนี้

1. จัดตั้งคณะทำงานติดตามสถานการณ์ภายใต้กองอำนวยการป้องกันและบรรเทาสาธารณภัยจังหวัด ทำหน้าที่เฝ้าระวัง ติดตามข้อมูลสภาพอากาศ ปริมาณฝนที่ตก และปริมาณน้ำตามแหล่งน้ำต่าง ๆ สำหรับใช้ในการคาดการณ์ วิเคราะห์ และประเมินแนวโน้มการเกิดภัยแล้งในพื้นที่อย่างต่อเนื่อง และหากมีแนวโน้มเกิดการขาดแคลนน้ำในกรณีต่าง ๆ ให้เร่งเสนอข้อมูลประกอบการตัดสินใจให้ผู้มีอำนาจตามกฎหมายในการสั่งการหน่วยงานเข้าดำเนินการป้องกันและแก้ไขปัญหาดังกล่าว

2. วางแผนการบริหารจัดการน้ำ โดยใช้กลไกของคณะกรรมการ/คณะอนุกรรมการของจังหวัด ในการกำหนดแนวทางการใช้น้ำในลักษณะต่าง ๆ ทั้งเพื่อการอุปโภคบริโภค การรักษาระบบนิเวศ การเกษตร และอุตสาหกรรม ตลอดจนแนวทางการระบาย และกักเก็บน้ำไว้ใช้ประโยชน์ตามแหล่งน้ำขนาดต่าง ๆ ให้สอดคล้องกับสถานการณ์น้ำในพื้นที่

3. ทบทวนและจัดทำแผนเผชิญเหตุภัยแล้งของจังหวัดให้สอดคล้อง และเหมาะสมกับสถานการณ์ในพื้นที่ โดยให้ความสำคัญกับการจัดทำและนำข้อมูลพื้นที่เสี่ยงภัยแล้ง มาใช้ประกอบการกำหนดหน่วยงาน การแบ่งมอบพื้นที่ และมอบหมายภารกิจในการป้องกันและแก้ไขปัญหายั่งยืนให้ครอบคลุมถึงระดับอำเภอ ตำบล หมู่บ้าน/ชุมชน

4. ให้สำรวจพื้นที่หมู่บ้าน/ชุมชน ที่เคยเกิดปัญหากรณีการขาดแคลนน้ำเพื่อการอุปโภคบริโภคเป็นประจำ ตลอดจนพื้นที่อื่น ๆ ที่ในห้วงฤดูฝนมีปริมาณฝนตกน้อย จนไม่สามารถเก็บกักน้ำในห้วง ที่ผ่านมาได้ พร้อมทั้งให้ประสานการปฏิบัติร่วมกับโครงการชลประทาน การประปาส่วนภูมิภาค และหน่วยงานที่เกี่ยวข้อง ในการกำหนดแผนปฏิบัติการป้องกันและแก้ไขปัญหายั่งยืนในพื้นที่ดังกล่าวให้ชัดเจน เพื่อให้ประชาชนมีน้ำเพื่อการอุปโภคบริโภคเพียงพอตลอดช่วงฤดูแล้งนี้

5. การจัดสรรน้ำเพื่อการเกษตร ให้ดำเนินการตามแผนป้องกันและบรรเทาสาธารณภัยด้านการเกษตร ในช่วงฤดูแล้ง ปี 2564/65 ของกระทรวงเกษตรและสหกรณ์ โดยให้กำหนดมาตรการรองรับ ในพื้นที่ที่มีความเสี่ยงสูง โดยเฉพาะกรณีพืชสวนที่เป็นไม้ยืนต้น และมีความสำคัญทางเศรษฐกิจ พร้อมทั้งประสานกรมฝนหลวงและการบินเกษตร ในการจัดทำฝนหลวงในพื้นที่เกษตร และพื้นที่เสี่ยงขาดแคลนน้ำ เมื่อสภาวะอากาศเอื้ออำนวย เพื่อกักเก็บน้ำในแหล่งน้ำต่าง ๆ เพิ่มเติมให้ได้มากที่สุด

6. เตรียมความพร้อมกำลังเจ้าหน้าที่ และเครื่องจักรกลสาธารณภัยของหน่วยงานฝ่ายพลเรือน หน่วยทหาร องค์กรปกครองส่วนท้องถิ่น จัดเป็นชุดปฏิบัติการเคลื่อนที่เร็ว เพื่อให้ความช่วยเหลือประชาชนในพื้นที่เสี่ยงภัยแล้งได้ตลอด 24 ชั่วโมง และให้ฝ่ายปกครองร่วมกับฝ่ายทหาร ตำรวจ ในพื้นที่ สอดส่องทำความเข้าใจ และให้ความช่วยเหลือประชาชนที่ประสบปัญหาความเดือดร้อน โดยเฉพาะกรณีการขาดแคลนน้ำเพื่อการอุปโภคบริโภค และน้ำเพื่อการเกษตร รมั้ดระวังอย่าให้เกิดปัญหาความขัดแย้งจากกรณีการแย่งชิงน้ำ

7. สร้างการรับรู้ให้ประชาชนภาคส่วนต่าง ๆ มีความเข้าใจถึงสถานการณ์น้ำในพื้นที่ และ มาตรการบริหารจัดการน้ำของภาครัฐ รวมถึงการมีส่วนร่วมในการใช้น้ำอย่างประหยัด โดยเชิญชวนประชาชนจิตอาสา ในพื้นที่ มีส่วนร่วมในการซ่อมสร้าง บำรุงรักษาแหล่งกักเก็บน้ำขนาดเล็ก เพื่อให้ชุมชนได้ใช้ประโยชน์อย่างมีประสิทธิภาพ

7.3 รัฐมนตรีว่าการกระทรวงมหาดไทยในฐานะผู้บัญชาการป้องกันและบรรเทาสาธารณภัยแห่งชาติ ได้มีข้อสั่งการเมื่อวันที่ 10 พ.ย. 64 สั่งการให้กองอำนวยการป้องกันและบรรเทาสาธารณภัยจังหวัดเตรียมการป้องกันและแก้ไขปัญหาไฟป่า หมอกควัน และฝุ่นละอองขนาดเล็ก (PM_{2.5}) ปี 2564 - 2565 ดังนี้

ด้วยในช่วงปลายฤดูหนาวของทุกปี ประเทศไทยจะเกิดสถานการณ์ฝุ่นละอองขนาดเล็ก (PM_{2.5}) มีค่าเกินมาตรฐานในหลายพื้นที่ โดยสถานการณ์ดังกล่าวสาเหตุหลักเกิดจากกิจกรรมต่างๆ ทั้งโดยธรรมชาติและจากกิจกรรมของมนุษย์ อาทิ การคมนาคมและขนส่ง การเผาในที่โล่ง การเกิดไฟป่า ภาคอุตสาหกรรมการก่อสร้าง และหมอกควันข้ามแดน เป็นต้น ประกอบกับสภาพทางอุตุนิยมวิทยา รวมทั้งสภาพภูมิประเทศในบางพื้นที่ของประเทศไทย โดยเฉพาะในช่วงที่ลมสงบ ส่งผลให้ระดับเขตแดนการลอยตัว และการกระจายตัวของฝุ่นละออง อยู่ในระดับต่ำ การไหลเวียน และถ่ายเทของอากาศไม่ดี จึงทำให้เกิดการสะสมของฝุ่นละอองในบรรยากาศเพิ่มสูงขึ้นบางช่วงเวลา ในหลายพื้นที่

เพื่อให้การเตรียมการป้องกันและแก้ไขปัญหาไฟป่า หมอกควัน และฝุ่นละอองขนาดเล็ก (PM_{2.5}) ปี 2564 - 2565 เป็นไปอย่างมีประสิทธิภาพ สอดคล้องกับแผนปฏิบัติการขับเคลื่อนวาระแห่งชาติ “การแก้ไขปัญหาหมอกควันและฝุ่นละออง” จึงให้กองอำนวยการป้องกันและบรรเทาสาธารณภัยจังหวัดดำเนินการ ดังนี้

1) จัดตั้งคณะทำงานติดตามสถานการณ์ภายใต้กองอำนวยการป้องกันและบรรเทาสาธารณภัยจังหวัด เพื่อทำหน้าที่เฝ้าระวัง ติดตามสถานการณ์ที่ส่งผลต่อการเกิดปัญหาไฟป่า หมอกควัน และฝุ่นละอองขนาดเล็ก (PM_{2.5}) ในพื้นที่ ได้แก่ การเปลี่ยนแปลงของสภาพอากาศ ทิศทางลม การเกิดจุดความร้อน (Hotspot) โดยให้ความสำคัญกับการประยุกต์ใช้เทคโนโลยีจากหน่วยงานต่าง ๆ อาทิ ภาพถ่ายดาวเทียมการใช้ระบบแอปพลิเคชันต่าง ๆ ในการสนับสนุนการอำนวยการ สั่งการ การแจ้งเตือนประชาชนให้ผู้อำนวยการในแต่ละระดับได้

2) ทบทวน และจัดทำแผนเผชิญเหตุ โดยให้ความสำคัญกับการปรับปรุงข้อมูลพื้นที่เสี่ยงทั้งพื้นที่ป่า พื้นที่การเกษตร พื้นที่ริมทาง และพื้นที่ชุมชน ข้อมูลกลุ่มเปราะบาง การแบ่งพื้นที่รับผิดชอบ แนวทางปฏิบัติในแต่ละระดับตามการเปลี่ยนแปลงของสถานการณ์ฝุ่นละอองขนาดเล็ก (PM_{2.5}) การมอบหมายภารกิจให้หน่วยงานในแต่ละพื้นที่ถึงระดับอำเภอ ตำบลและหมู่บ้าน อย่างชัดเจน การปรับปรุงข้อมูลทรัพยากร เครื่องจักรกลสาธารณภัยของหน่วยงาน และให้ซักซ้อมแนวทางการปฏิบัติตามแผนเผชิญเหตุแบบบูรณาการอย่างต่อเนื่อง

3) เน้นย้ำการป้องกันและลดการเกิดมลพิษที่ต้นทาง (แหล่งกำเนิด) โดยกำชับหน่วยงานที่มีอำนาจหน้าที่ตามกฎหมาย ดำเนินการบังคับใช้กฎหมายโดยเคร่งครัด เพื่อป้องกันและลดการเกิดมลพิษจากแหล่งกำเนิดต่างๆ ได้แก่ ยานพาหนะ การก่อสร้าง ภาคอุตสาหกรรม และภาคครัวเรือน โดยให้นำผลการดำเนินการที่ประสบความสำเร็จ และปัญหาอุปสรรคที่ผ่านมา ปรับใช้ในการขยายผลการดำเนินการ พร้อมทั้งสร้างการรับรู้ให้ประชาชนมีความเข้าใจ และมีส่วนร่วมในการดำเนินการตามมาตรการของภาครัฐ

4) ให้ความสำคัญในเรื่องความปลอดภัยของเจ้าหน้าที่ผู้ปฏิบัติงาน ตลอดจนอาสาสมัครที่เข้ามา มีส่วนร่วมกับภาครัฐ โดยจัดให้มีวัสดุ อุปกรณ์ส่วนบุคคลที่มีความเหมาะสมตามบทบาท ภารกิจ ที่ได้รับมอบหมาย ตลอดจนการดูแลด้านสวัสดิการ และค่าใช้จ่ายตามระเบียบ หลักเกณฑ์ที่กำหนด รวมทั้งพิจารณาแหล่งงบประมาณหรือแสวงหาความร่วมมือจากภาคเอกชนสำหรับกรณีการประกันภัยให้ผู้ปฏิบัติงานที่มีความเสี่ยงอันตราย

5) เมื่อสถานการณ์ไฟป่า หมอกควัน และฝุ่นละอองขนาดเล็ก (PM_{2.5}) ในพื้นที่มีแนวโน้ม ทวีความรุนแรงขึ้น ให้ดำเนินการตามแนวทาง ดังนี้

5.1) ให้ศูนย์บัญชาการเหตุการณ์จังหวัด อำเภอบางบาล ใช้กลไกตามพระราชบัญญัติป้องกันและบรรเทาสาธารณภัย พ.ศ.2550 และแผนการป้องกันและบรรเทาสาธารณภัยแห่งชาติ พ.ศ. 2558 เป็นหลัก ร่วมกับกฎหมาย และแผนอื่นๆ ที่เกี่ยวข้อง ในการอำนวยความสะดวก สั่งการ และบูรณาการกำลังพล ทรัพยากร เครื่องจักรกลสาธารณภัย ให้เป็นไปตามระบบบัญชาการเหตุการณ์

5.2) ในพื้นที่ที่มีสถานการณ์รุนแรง ให้บูรณาการหน่วยงานฝ่ายทหาร ฝ่ายพลเรือน องค์กรปกครองส่วนท้องถิ่น ตลอดจนหน่วยอาสาสมัคร ประชาชนจิตอาสา ที่มีทักษะความชำนาญ ประกอบกำลังเป็นชุดปฏิบัติการพร้อมอุปกรณ์เครื่องจักรกลสาธารณภัยที่เหมาะสม เข้าแก้ไขปัญหาในพื้นที่ที่มีการเผา หรือก่อให้เกิดฝุ่นละอองขนาดเล็ก (PM_{2.5}) โดยทันทีสำหรับกรณีการเกิดไฟป่าในพื้นที่ที่กำลังภาคพื้นดินเข้าถึงยาก และมีความจำเป็นต้องเร่งแก้ไขปัญหาให้ประสานการปฏิบัติกับหน่วยงานที่มีอากาศยาน เพื่อสนับสนุนการปฏิบัติตามแผนเผชิญเหตุโดยเร็ว

5.3) การดูแลสุขภาพประชาชน ให้มอบหมายหน่วยงานด้านสาธารณสุข จัดเจ้าหน้าที่เข้าดูแลประชากรกลุ่มเสี่ยง กลุ่มเปราะบางที่มีปัญหาสุขภาพเกี่ยวกับระบบทางเดินหายใจเพื่อให้ข้อมูลด้านสุขภาพ แนวทางปฏิบัติในการดูแลสุขภาพของประชาชนอย่างใกล้ชิด พร้อมทั้งมอบหมายให้องค์กรปกครองส่วนท้องถิ่น จัดพื้นที่และระบบบริการประชาชนในพื้นที่ปลอดภัย (SafetyZone) หรือห้องปลอดฝุ่น ในพื้นที่รับผิดชอบให้มีความเหมาะสมตามแนวทาง และมาตรการป้องกันควบคุมโรคของกระทรวงสาธารณสุข

5.4) สร้างการรับรู้ให้ประชาชนเข้าใจถึงสถานการณ์ และเกิดความตระหนักถึงผลกระทบจากการดำเนินกิจกรรมที่ก่อให้เกิดฝุ่นละอองขนาดเล็ก (PM_{2.5}) ข้อกฎหมายและมาตรการต่าง ๆ ของภาครัฐ

6) รายงานสถานการณ์ และผลการดำเนินการของกองอำนาจการป้องกันและบรรเทาสาธารณภัยจังหวัด ให้กระทรวงมหาดไทยทราบผ่านกองอำนาจการป้องกันและบรรเทาสาธารณภัยกลางอย่างต่อเนื่อง

8. สภาพน้ำในอ่างเก็บน้ำ (ข้อมูลกรมชลประทาน วันที่ 21 เม.ย. 65)

ตารางสภาพน้ำในอ่างเก็บน้ำขนาดใหญ่ จำนวน 35 อ่าง

อ่างเก็บน้ำ	ความจุที่ รณก. (ล้าน ม ³)	ปริมาตรน้ำในอ่างฯ		ปริมาตรน้ำใช้การได้		ปริมาตรน้ำไหลลงอ่างฯ		ปริมาตรน้ำระบาย		ปริมาตรน้ำ รับได้อีก (ล้าน ม ³)
		ปริมาตร (ล้าน ม ³)	% น้ำเก็บ กัก	ปริมาตร (ล้าน ม ³)	% น้ำ ใช้การ	วันนี้ (ล้าน ม ³)	เมื่อวาน (ล้าน ม ³)	วันนี้ (ล้าน ม ³)	เมื่อวาน (ล้าน ม ³)	
1. ภูมิลพ (ตก)	13,462	5,974	44	2,174	22	0.00	0.00	19.00	17.30	7,488
2. สิริกิติ์(อด)	9,510	3,748	39	898	13	4.86	4.74	10.12	10.01	5,762
3. แม้งัดสมบุรณ์ชล(ชม)	265	92	35	80	32	0.14	0.15	0.30	0.30	173
4. แม่กวอดุมธารา(ชม)	263	84	32	70	28	0.14	0.16	0.05	0.04	179
5. กิวลม(ลป)	106	62	58	58	57	2.10	2.37	1.06	1.22	44
6. กิวคอหมา(ลป)	170	96	56	90	55	1.01	1.08	1.31	1.31	74
7. แควน้อยบำรุงแดน(พล)	939	408	43	365	41	1.58	1.52	4.32	4.32	531
8. แม่มอก(ลป)	110	50	45	34	36	0.02	0.00	0.02	0.02	60
9. ห้วยหลวง(อด)	136	45	33	39	30	0.00	0.00	0.33	0.33	91
10. น้ำอูน(สน)	520	213	41	168	35	0.00	0.28	0.18	0.00	307
11. น้ำพุง(สน)	165	72	43	64	41	0.00	0.15	0.20	0.20	93
12. จุฬารักษ์(ชย)	164	107	65	70	55	0.28	0.66	0.00	0.00	57
13. อุบลรัตน์(ชก)	2,431	1,139	47	558	30	0.99	0.98	4.41	4.41	1,292
14. ลำปาว(กส)	1,980	676	34	576	31	0.00	0.00	4.27	4.29	1,304
15. ลำตะคอง(นม)	314	210	67	187	64	0.38	0.58	1.73	1.73	104
16. ลำพระเพลิง(นม)	155	108	70	107	69	0.11	0.22	1.13	1.13	47
17. มูลบน(นม)	141	93	66	86	65	0.12	0.11	0.68	0.68	48

อ่างเก็บน้ำ	ความจุที่ รณก. (ล้าน ม ³)	ปริมาณน้ำในอ่างฯ		ปริมาณน้ำใช้การได้		ปริมาณน้ำไหลลงอ่างฯ		ปริมาณน้ำระบาย		ปริมาณน้ำ รับได้อีก (ล้าน ม ³)
		ปริมาตร (ล้าน ม ³)	%น้ำเก็บ กัก	ปริมาตร (ล้าน ม ³)	% น้ำ ใช้การ	วันนี้ (ล้าน ม ³)	เมื่อวาน (ล้าน ม ³)	วันนี้ (ล้าน ม ³)	เมื่อวาน (ล้าน ม ³)	
18. ลำแพะ(นม)	275	174	63	167	62	0.50	0.50	0.90	0.80	101
19. ลำนางรอง(บร)	121	99	82	96	81	0.00	0.00	0.20	0.24	22
20. สิรินคร(อบ)	1,966	1,194	61	362	32	0.00	1.75	5.03	5.00	772
21. ป่าสักชลสิทธิ์(ลบ)	960	386	40	383	40	1.29	2.41	5.19	5.20	574
22. ทับเสลา(อน)	160	77	48	60	42	0.00	0.00	0.00	0.00	83
23. กระเสียว(สพ)	299	205	68	165	64	1.09	1.75	1.44	1.44	94
24. ศรีนครินทร์(กจ)	17,745	14,963	84	4,698	63	3.88	5.95	18.98	18.95	2,782
25. วชิราลงกรณ์(กจ)	8,860	5,527	62	2,515	43	0.71	3.61	23.04	23.05	3,333
26. ขุนด่านปราการชล(นย)	224	67	30	62	28	0.05	0.06	0.58	0.60	157
27. คลองสิียด(ฉช)	420	73	17	43	11	0.00	0.00	1.14	1.14	347
28. บางพระ(ชบ)	117	92	79	80	76	0.00	0.31	0.31	0.34	25
29. หนองปลาไหล(รย)	164	119	72	105	70	0.00	0.66	0.22	0.32	45
30. ประแสร์(รย)	295	206	70	186	68	0.00	0.00	0.88	0.72	89
31. นฤปดินทรจินดา(ปจ)	295	76	26	57	21	0.00	0.00	1.00	1.00	219
32. แก่งกระจาน(พบ)	710	410	58	345	53	0.00	0.19	3.88	3.89	300
33. ปราณบุรี(ปช)	391	242	62	224	60	0.30	0.93	2.19	2.19	149
34. รัชชประภา(สฎ)	5,639	3,493	62	2,162	50	4.00	4.93	15.64	15.24	2,146
35. บางยาง(ยล)	1,454	1,186	82	910	77	5.56	5.06	12.25	12.28	268
รวมทั้งประเทศ	70,926	41,764	59	18,351	38	29.09	41.13	141.96	139.77	29,162
หมายเหตุ	ปริมาณน้ำที่มากกว่า ร้อยละ 80	ปริมาณน้ำที่น้อยกว่าหรือเท่ากับ ร้อยละ 30		ปริมาณน้ำที่ใช้การได้ น้อยกว่าร้อยละ 30		% น้ำเก็บกัก / ปริมาณน้ำไหลเข้าอ่างฯ / ปริมาณ น้ำระบาย สูงสุด				

อ่างเก็บน้ำขนาดใหญ่ที่ปริมาณน้ำเก็บกักอยู่ในเกณฑ์มากกว่าร้อยละ 80 ขึ้นไป ของความจุอ่างฯ
จำนวน 3 อ่าง (ลำนางรอง ศรีนครินทร์ และบางยาง)

อ่างเก็บน้ำขนาดใหญ่ที่ปริมาณน้ำน้อยกว่าหรือเท่ากับ ร้อยละ 30 ของความจุอ่างฯ จำนวน 3 อ่าง
(ขุนด่านปราการชล คลองสิียด นฤปดินทรจินดา)

อ่างเก็บน้ำขนาดใหญ่ที่ปริมาณน้ำที่ใช้การได้อยู่ในเกณฑ์น้อยกว่าร้อยละ 30 ของความจุอ่างฯ
จำนวน 6 อ่าง (ภูมิพล สิริกิติ์ แม่กวางอุดม ขุนด่านปราการชล คลองสิียด และนฤปดินทรจินดา)

9. สถิติอุบัติเหตุทางถนน วันที่ 22 เม.ย. 65 (ข้อมูลจากบริษัทกลางคุ้มครองผู้ประสบภัยจากรถจำกัด ยังไม่รวมข้อมูล สตช. และ สธ.)

ช่วงเวลา	ผู้เสียชีวิต	ผู้บาดเจ็บ	รวม
21 เม.ย 65	34	2,094	2,128
1 - 21 เม.ย. 65	994	44,962	45,956
1 ม.ค. 65 - 21 เม.ย. 65	4,713	267,052	271,765

จึงเรียนมาเพื่อโปรดทราบ

นายบุญธรรม เลิศสุขีเกษม
อธิบดีกรมป้องกันและบรรเทาสาธารณภัย
ผู้อำนวยการกลาง