



## รายงานสถานการณ์สาธารณภัย

### กรมป้องกันและบรรเทาสาธารณภัย กระทรวงมหาดไทย

ศูนย์อำนวยการบรรเทาสาธารณภัย (ส่วนปฏิบัติการ) [www.nirapai.com](http://www.nirapai.com)

โทรสาร 0-2241-7450-6 สายด่วนนิรภัย 1784 Line @1784DDPM



ที่ของข่าว 227/2565

วันที่ 18 เมษายน 2565

(เวลา 06.00 น.)

กรมป้องกันและบรรเทาสาธารณภัยขอรายงานสถานการณ์สาธารณภัยประจำวัน ดังนี้

#### 1. สถานการณ์สาธารณภัย

##### 1.1 สรุปผลการป้องกันและลดอุบัติเหตุทางถนน ในช่วงเทศกาลสงกรานต์ปี 2565

วันที่	อุบัติเหตุ (ครั้ง)	ผู้บาดเจ็บ (คน)			ผู้เสียชีวิต (ราย)		
		จำนวน (เดิม)	เปลี่ยนแปลง (ราย)	รวม	จำนวน (เดิม)	เปลี่ยนแปลง (ราย)	รวม
11 เม.ย. 65	240	238	5	242	26	-	26
12 เม.ย. 65	302	292	-2	290	47	3	50
13 เม.ย. 65	334	323	-	323	40	3	43
14 เม.ย. 65	326	332	-1	331	41	5	46
15 เม.ย. 65	277	263	-	263	44	-	44
16 เม.ย. 65	241	246	-	246	28	-	28
รวม	1,720	1,694	2	1,696	226	11	237

(ข้อมูลศูนย์อำนวยการความปลอดภัยทางถนน)

##### 1.2 อุบัติเหตุ

จ.ระยอง วันที่ 18 เม.ย. 65 เวลา 00.30 น. เกิดอุบัติเหตุรถยนต์กระบะเสียหลักชนป้ายบอกทางและเกิดไฟไหม้ บนถนนหมายเลข 311 บริเวณ ต.สำนักท้อน อ.บ้านฉาง ส่งผลให้มีผู้เสียชีวิต 4 ราย (ชาย 1 ราย หญิง 3 ราย) ไม่มีผู้บาดเจ็บ โดย สนง.ปภ.จ. หน่วยบริการ การแพทย์ฉุกเฉิน อำเภอกันตัง อปท. อปพร. อาสาสมัคร มูลนิธิ เข้าให้การช่วยเหลือในจุดเกิดเหตุ สาเหตุอยู่ระหว่างการสอบสวนของเจ้าหน้าที่



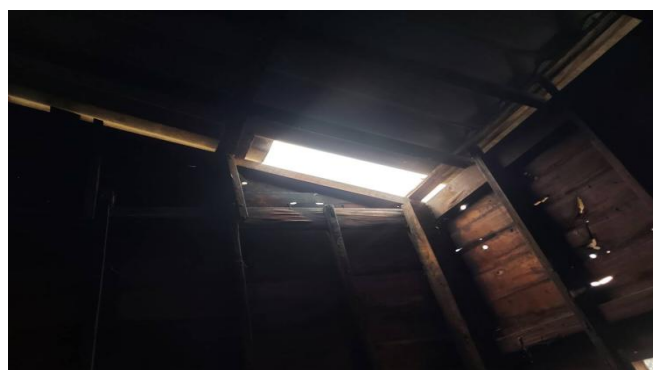
### 1.3 วิกฤตภัย

สถานการณ์จากความกดอากาศสูงหรือมวลอากาศเย็นกำลังปานกลางได้แผ่ลงมาปกคลุมถึงประเทศเวียดนามตอนบน ลาวตอนบนและทะเลจีนใต้แล้ว คาดว่าจะแผ่ลงมาปกคลุมภาคตะวันออกเฉียงเหนือ ในขณะที่ประเทศไทยมีอากาศร้อนถึงร้อนจัด ลักษณะเช่นนี้ทำให้บริเวณดังกล่าวจะมีพายุฤดูร้อนเกิดขึ้น โดยมีลักษณะของพายุฝนฟ้าคะนอง ลมกระโชกแรง และมีลูกเห็บตกบางแห่ง รวมถึงอาจมีฟ้าผ่าเกิดขึ้นได้บางพื้นที่ จะเริ่มได้รับผลกระทบในภาคตะวันออกเฉียงเหนือ ส่วนภาคเหนือ ภาคกลางภาคตะวันออก รวมทั้งกรุงเทพมหานครและปริมณฑลและภาคใต้ตอนบนจะได้รับผลกระทบ ในช่วงวันที่ 16-18 เมษายน 2565 ปัจจุบันยังคงมีสถานการณ์ในพื้นที่ **14 จ. (แม่ฮ่องสอน เชียงราย เชียงใหม่ เพชรบูรณ์ พิจิตร ลำพูน สกลนคร มหาสารคาม อุตรธานี ชัยภูมิ นครนายก ปราจีนบุรี สิงห์บุรี อ่างทอง) 32 อ. 56 ต. 95 ม. บ้านเรือนประชาชนเสียหาย 152 หลัง มีผู้เสียชีวิต 1 ราย (จ.เชียงราย) ดังนี้**

จังหวัด	ผลกระทบ			รายชื่ออำเภอ	ความเสียหาย			สถานการณ์ปัจจุบัน
	อำเภอ	ตำบล	หมู่บ้าน		หลัง	เสียชีวิต	บาดเจ็บ	
<b>ภาคเหนือ รวม 6 จังหวัด 15 อ. 21 ต. 45 ม. บ้านเรือนประชาชนเสียหาย 53 หลัง มีผู้เสียชีวิต 1 ราย</b>								
1. แม่ฮ่องสอน	2	3	4	ปาย ปางมะผ้า	3	-	-	อยู่ระหว่างการสำรวจและให้ความช่วยเหลือ
2. เชียงราย	8	10	10	เวียงเชียงรุ้ง ดอยหลวง เชียงของ เมืองฯ เวียงแก่น พญาเม็งราย เทิง พาน	-	1	-	อยู่ระหว่างการสำรวจและให้ความช่วยเหลือ
3. เชียงใหม่	1	1	1	กัลยาณิวัฒนา	-	-	-	อยู่ระหว่างการสำรวจและให้ความช่วยเหลือ
4. เพชรบูรณ์	1	1	5	หล่มสัก	50	-	-	อยู่ระหว่างการสำรวจและให้ความช่วยเหลือ
5. พิจิตร	2	2	2	ตะพานหิน บางมูลนาก	-	-	-	อยู่ระหว่างการสำรวจและให้ความช่วยเหลือ
6. ลำพูน	1	4	23	เมืองฯ	-	-	-	อยู่ระหว่างการสำรวจและให้ความช่วยเหลือ
<b>ภาคตะวันออกเฉียงเหนือ รวม 4 จังหวัด 8 อ. 11 ต. 19 ม. บ้านเรือนประชาชนเสียหาย 48 หลัง</b>								
7. สกลนคร	1	1	3	วานรนิวาส	-	-	-	อยู่ระหว่างการสำรวจและให้ความช่วยเหลือ
8. มหาสารคาม	2	1	1	เมืองฯ กันทรวิชัย	-	-	-	อยู่ระหว่างการสำรวจและให้ความช่วยเหลือ
9. อุตรธานี	2	4	9	เพ็ญ บ้านดุง	36	-	-	อยู่ระหว่างการสำรวจและให้ความช่วยเหลือ
10. ชัยภูมิ	3	5	6	ภักดีชุมพล บำเหน็จณรงค์ ชัยใหญ่	12	-	-	อยู่ระหว่างการสำรวจและให้ความช่วยเหลือ
<b>ภาคตะวันออก รวม 2 จังหวัด 6 อ. 20 ต. 23 ม. บ้านเรือนประชาชนเสียหาย 28 หลัง</b>								
11. นครนายก	4	18	21	เมืองฯ บ้านนา ปากพลี อองครักษ์	28	-	-	อยู่ระหว่างการสำรวจและให้ความช่วยเหลือ
12. ปราจีนบุรี	2	2	2	นาดี ประจันตคาม	-	-	-	อยู่ระหว่างการสำรวจและให้ความช่วยเหลือ

จังหวัด	ผลกระทบ			รายชื่ออำเภอ	ความเสียหาย			สถานการณ์ ปัจจุบัน
	อำเภอ	ตำบล	หมู่บ้าน		หลัง	เสียชีวิต	บาดเจ็บ	
<b>ภาคกลาง รวม 2 จังหวัด 3 อ. 4 ต. 8 ม. บ้านเรือนประชาชนเสียหาย 23 หลัง</b>								
13. สิงห์บุรี	2	3	6	ท่าช้าง บางระจัน	17	-	-	อยู่ระหว่างการสำรวจ และให้ความช่วยเหลือ
14. อ่างทอง	1	1	2	ป่าโมก	6	-	-	อยู่ระหว่างการสำรวจ และให้ความช่วยเหลือ

1) จ.ลพบุรี วันที่ 17 เม.ย. 65 เวลา 18.00 น. เกิดเหตุวาตภัยในพื้นที่ ต.บ้านกลาง (ม.2,3,4,6,7,8,9,10, 11,12) ต.ป่าสัก (ม.1,2,4,6,8, 10,13,14,15) ต.ศรีบัวบาน (ม.3,11) ต.เวียงยอง (ม.1,5) อ.เมืองฯ อยู่ระหว่างสำรวจความเสียหาย เบื้องต้นไม่มีผู้บาดเจ็บและเสียชีวิต โดย สนง.ปภ.จ. อำเภอ อปท. อส. อปพร. อาสาสมัคร มูลนิธิ เข้าสำรวจความเสียหาย และให้การช่วยเหลือเบื้องต้นแล้ว



2) จ.พิจิตร วันที่ 17 เม.ย. 65 เวลา 17.00 น. เกิดเหตุวาตภัยในพื้นที่ อ.ตะพานหิน และ อ.บางมูลนาก อยู่ระหว่างสำรวจความเสียหาย เบื้องต้นไม่มีผู้บาดเจ็บและเสียชีวิต โดย สนง.ปภ.จ. อำเภอ อปท. อส. อปพร. อาสาสมัคร มูลนิธิ เข้าสำรวจความเสียหาย และให้การช่วยเหลือเบื้องต้นแล้ว



3) จ.แม่ฮ่องสอน วันที่ 17 เม.ย. 65 เวลา 15.30 น. เกิดเหตุวาตภัยและลูกเห็บตกในพื้นที่ ต.เวียงเหนือ (ม.7) อ.ปาย อยู่ระหว่างสำรวจความเสียหาย เบื้องต้นไม่มีผู้บาดเจ็บและเสียชีวิต โดย สนง.ปภ.จ. อำเภอ อปท. อส. อปพร. อาสาสมัคร มูลนิธิ เข้าสำรวจความเสียหาย และให้การช่วยเหลือเบื้องต้นแล้ว



4) จ.ปราจีนบุรี วันที่ 17 เม.ย. 65 เวลา 17.00 น. เกิดเหตุวาตภัยในพื้นที่ ต.สะพานหิน (ม.6) อ.นาดี ต.หนองแสง (ม.4) ต.ประจันตคาม อยู่ระหว่างสำรวจความเสียหาย เบื้องต้นไม่มีผู้บาดเจ็บและเสียชีวิต โดย สนง.ปภ.จ. อำเภอบพท. อส. อปพร. อาสาสมัคร มูลนิธิ เข้าสำรวจความเสียหาย และให้การช่วยเหลือเบื้องต้นแล้ว



5) จ.อ่างทอง วันที่ 17 เม.ย. 65 เวลา 17.30 น. เกิดเหตุวาตภัยในพื้นที่ ต.โพรงแขวง (ม.4,5) อ.ป่าโมก บ้านเรือนประชาชนเสียหาย 6 หลัง ไม่มีผู้บาดเจ็บและเสียชีวิต โดย สนง.ปภ.จ. อำเภอบพท. อส. อปพร. อาสาสมัคร มูลนิธิ เข้าสำรวจความเสียหาย และให้การช่วยเหลือเบื้องต้นแล้ว



6) จ.สิงห์บุรี วันที่ 17 เม.ย. 65 เวลา 17.20 น. เกิดเหตุวาตภัยในพื้นที่ ต.ดอนสมอ (ม.6) ต.โพธิ์ประจักษ์ (ม.4) อ.ท่าช้าง ต.ไม้ดัด (ม.6,12,13,14) อ.บางระจัน บ้านเรือนประชาชนเสียหาย 4 หลัง ไม่มีผู้บาดเจ็บและเสียชีวิต โดย สนง.ปภ.จ. อำเภอบพท. อส. อปพร. อาสาสมัคร มูลนิธิ เข้าสำรวจความเสียหาย และให้การช่วยเหลือเบื้องต้นแล้ว



### 1.3 แผ่นดินไหว

1) ประเทศลาว วันที่ 17 เม.ย. 65 เวลา 21.11 น. เกิดแผ่นดินไหวบนบก ขนาด 4.1 ละเอียดจุด 19.584 องศาเหนือ ลองจิจูด 101.375 องศาตะวันออก ทางทิศตะวันออกเฉียงเหนือของ ต.ขุนน่าน อ.เฉลิมพระเกียรติ จ.น่าน ประมาณ 18 กม. สามารถรับรู้แรงสั่นสะเทือนได้ในพื้นที่ บ้านน้ำช้าง ต.ขุนน่าน อ.เฉลิมพระเกียรติ เบื้องต้นไม่มีรายงานความเสียหาย



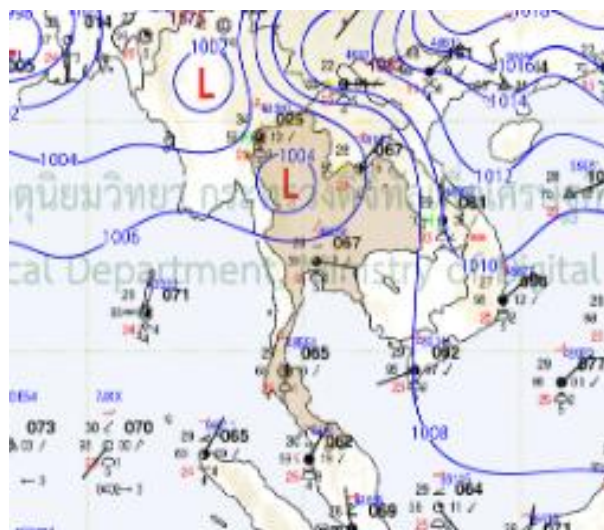
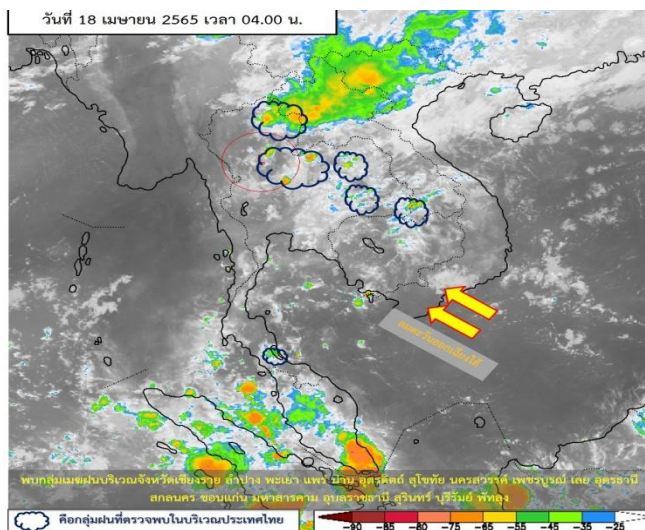
2) จ.ตาก วันที่ 18 เม.ย. 65 เวลา 03.57 น. เกิดแผ่นดินไหวบนบก ขนาด 3.2 บริเวณ ละเอียดจุด 19.584 องศาเหนือ ลองจิจูด 101.375 องศาตะวันออก ต.แม่ตื่น อ.แม่ระมาด ประมาณ 16 กม. สามารถรับรู้แรงสั่นสะเทือนได้ในพื้นที่ ต.แม่ตื่น อ.แม่ระมาด จ.ตาก เบื้องต้นไม่มีรายงานความเสียหาย



## 2. การคาดการณ์ลักษณะอากาศ

ประกาศกรมอุตุนิยมวิทยา ฉบับที่ 9 (77/2565) เรื่อง พายุฤดูร้อนบริเวณประเทศไทย (มีผลกระทบถึงวันที่ 18 เมษายน 2565) ลงวันที่ 18 เมษายน 2565 เวลา 05.00 น.

บริเวณความกดอากาศสูงหรือมวลอากาศเย็นกำลังปานกลางได้แผ่ลงมาปกคลุมถึงภาคตะวันออกเฉียงเหนือด้านตะวันออกของภาคเหนือของประเทศไทย และทะเลจีนใต้ ในขณะที่ประเทศไทยมีอากาศร้อนถึงร้อนจัด ลักษณะเช่นนี้ทำให้บริเวณดังกล่าวมีพายุฤดูร้อนเกิดขึ้น โดยมีลักษณะของพายุฝนฟ้าคะนอง ลมกระโชกแรง และมีลูกเห็บตกบางแห่ง รวมทั้งจะมีฝนตกหนักและฟ้าผ่าเกิดได้ จึงขอให้ประชาชนระวังอันตรายจากภัยดังกล่าว โดยหลีกเลี่ยงการอยู่ในที่โล่งแจ้ง ใต้ต้นไม้ใหญ่ ใกล้สิ่งปลูกสร้างและป้ายโฆษณาที่ไม่แข็งแรงและขอให้เพิ่มความระมัดระวังในการสัญจรผ่านบริเวณที่มีพายุฝนฟ้าคะนองซึ่งอาจเกิดอันตรายจากลมกระโชกแรงและฟ้าผ่าได้ สำหรับเกษตรกรควรเตรียมการป้องกันและระวังความเสียหายที่จะเกิดต่อผลผลิตทางการเกษตรไว้ด้วย



### 3. ข้อมูลปริมาณฝนสูงสุดรายภาค เวลา 01.00 น. วันที่ 17 เม.ย. 65 ถึง เวลา 01.00 น. วันที่ 18 เม.ย. 65 (ข้อมูลกรมอุตุนิยมวิทยา)

ภาค	จังหวัด	สถานีวัด	อำเภอ/เขต	ปริมาณฝน
เหนือ	พะเยา	-	อ.เมืองฯ	40.4 มม.
ตะวันออกเฉียงเหนือ	หนองคาย	-	อ.เมืองฯ	33.0 มม.
กลาง	นครสวรรค์	-	อ.ตากฟ้า	2.0 มม.
ตะวันออก	ระยอง	-	อ.เมืองฯ	112.0 มม.
ใต้ฝั่งตะวันออก	นครศรีธรรมราช	-	อ.เมืองฯ	20.5 มม.
ใต้ฝั่งตะวันตก	สตูล	-	อ.เมืองฯ	20.8 มม.
กรุงเทพฯ และปริมณฑล	ปทุมธานี	-	อ.เมืองฯ	1.6 มม.
เกณฑ์ปริมาณน้ำฝน	0.1-10 มม. = ฝนเล็กน้อย	10.1-35.0 มม. = ฝนปานกลาง	35.1-90.0 มม. = ฝนหนัก	มากกว่า 90.0 มม. = ฝนหนักมาก

### 4. ข้อมูลอุณหภูมิรายภาค (กรมอุตุนิยมวิทยา ณ วันที่ 18 เม.ย. 65)

ภาค	อุณหภูมิ ต่ำสุด (°C)	จังหวัด	อุณหภูมิ สูงสุด (°C)	จังหวัด
เหนือ	16.0	ตาก	39.9	ลำปาง
ตะวันออกเฉียงเหนือ	23.1	บึงกาฬ	36.4	ขอนแก่น
กลาง	25.1	สุพรรณบุรี	40.0	กาญจนบุรี
ตะวันออก	25.4	จันทบุรี	36.8	ปราจีนบุรี
ใต้	23.4	สุราษฎร์ธานี	37.1	ประจวบคีรีขันธ์
กรุงเทพมหานคร/ปริมณฑล	27.4	ปทุมธานี	38.0	กรุงเทพมหานคร

\*\*\* อุณหภูมิต่ำสุด 11.0 องศาเซลเซียส (ยอดดอยอินทนนท์ อ.จอมทอง จ.เชียงใหม่)

### 5. คุณภาพอากาศในพื้นที่ที่มีผลกระทบต่อสุขภาพ ประจำวันที่ 18 เม.ย. 65 เวลา 05.00 น. (ข้อมูลกรมควบคุมมลพิษ)

ที่	ค่า PM 2.5 ในพื้นที่			คุณภาพอากาศ		
1	จ.ลำปาง	ต.พระบาท อ.เมืองฯ	70	เริ่มมีผลกระทบต่อสุขภาพ		
2	จ.สิงห์บุรี	ต.บางมัญ อ.เมืองฯ	67	เริ่มมีผลกระทบต่อสุขภาพ		
3	จ.เชียงใหม่	ต.ศรีภูมิ อ.เมืองฯ	56	เริ่มมีผลกระทบต่อสุขภาพ		
4	จ.แม่ฮ่องสอน	ต.แม่คง อ.แม่สะเรียง	50	เริ่มมีผลกระทบต่อสุขภาพ		
หมายเหตุ ค่ามาตรฐาน PM 2.5 เฉลี่ย 24 ชั่วโมง (ข้อมูลกรมควบคุมมลพิษ)		0-25 คุณภาพอากาศ ดีมาก	26-37 คุณภาพอากาศดี	38-50 คุณภาพอากาศ ปานกลาง	51-90 เริ่มมีผลกระทบต่อ สุขภาพ	มากกว่า 90 มีผลกระทบ ต่อสุขภาพ

## 6. พื้นที่เฝ้าระวังและเตรียมพร้อมรับสถานการณ์

กองอำนวยการป้องกันและบรรเทาสาธารณภัยกลาง (กอปภ.ก.) ได้ติดตามสภาวะอากาศและพิจารณาปัจจัยเสี่ยง กอปรกับกรมอุตุนิยมวิทยาได้มีประกาศฉบับที่ 6 (74/2565) ลงวันที่ 16 เมษายน 2565 เวลา 17.00 น. แจ้งว่า ในช่วงวันที่ 16 เม.ย. 65 บริเวณความกดอากาศสูงหรือมวลอากาศเย็นกำลังปานกลางจะแผ่ลงมาปกคลุมภาคตะวันออกเฉียงเหนือ ในขณะที่ประเทศไทยมีอากาศร้อนถึงร้อนจัด ทำให้มีพายุฤดูร้อน โดยมีพายุฝนฟ้าคะนอง ลมกระโชกแรง และมีลูกเห็บตกบางพื้นที่ รวมถึงอาจมีฟ้าผ่าเกิดขึ้นด้วย สำหรับพื้นที่เฝ้าระวังสถานการณ์ฝนฟ้าคะนองและลมกระโชกแรงระหว่างวันที่ 16 - 18 เมษายน 2565 ดังนี้

วันที่ 16 เมษายน 2565 ภาคตะวันออกเฉียงเหนือ บริเวณ จังหวัดบึงกาฬ สกลนคร นครพนม กาฬสินธุ์ มุกดาหาร มหาสารคาม ร้อยเอ็ด ยโสธร อำนาจเจริญ สุรินทร์ ศรีสะเกษ และอุบลราชธานี

วันที่ 17 เมษายน 2565 ภาคเหนือ บริเวณ จังหวัดเชียงราย พะเยา แพร่ น่าน ลำปางอุตรดิตถ์ พิจิตร พิษณุโลก สุโขทัย กำแพงเพชร เพชรบูรณ์ นครสวรรค์ และอุทัยธานี ภาคตะวันออกเฉียงเหนือ บริเวณจังหวัดเลย หนองบัวลำภู อุดรธานี หนองคาย บึงกาฬ สกลนคร นครพนม มุกดาหาร ยโสธร กาฬสินธุ์ ขอนแก่น ชัยภูมิ นครราชสีมา มหาสารคาม ร้อยเอ็ด อำนาจเจริญ บุรีรัมย์ สุรินทร์ ศรีสะเกษ และอุบลราชธานี ภาคกลาง บริเวณ จังหวัดชัยนาท สุพรรณบุรี ลพบุรี สระบุรี สิงห์บุรี อ่างทอง พระนครศรีอยุธยา สมุทรสงคราม สมุทรสาคร กาญจนบุรี นครปฐม ราชบุรี นนทบุรี ปทุมธานี สมุทรปราการ นครนายก ปราจีนบุรี สระแก้ว ฉะเชิงเทรา ชลบุรี ระยอง จันทบุรี ตราด และกรุงเทพมหานคร

วันที่ 18 เมษายน 2565 ภาคเหนือ บริเวณ จังหวัดแม่ฮ่องสอน เชียงใหม่ ลำพูน ลำปาง ตาก สุโขทัย กำแพงเพชร อุตรดิตถ์ พิจิตร พิษณุโลก เพชรบูรณ์ นครสวรรค์ และอุทัยธานี ภาคตะวันออกเฉียงเหนือ บริเวณ จังหวัดเลย ขอนแก่น ชัยภูมิ นครราชสีมา บุรีรัมย์ และสุรินทร์ ภาคกลาง บริเวณ จังหวัดชัยนาท สุพรรณบุรี พระนครศรีอยุธยา สมุทรสงคราม สมุทรสาคร นนทบุรี ปทุมธานี สมุทรปราการ กาญจนบุรี นครปฐม ราชบุรี สระแก้ว ฉะเชิงเทรา ชลบุรี ระยอง จันทบุรี ตราด เพชรบุรี ประจวบคีรีขันธ์ และกรุงเทพมหานคร

เพื่อเป็นการเน้นย้ำให้พื้นที่เตรียมความพร้อมขอให้จังหวัดและศูนย์ป้องกันและบรรเทาสาธารณภัยทุกเขต (ยกเว้นเขต 11 ,12 และ 18) ดำเนินการตามหนังสือ กอปภ.ก.ด่วนที่สุด ที่ มท. (กปภก) 0610/ว 48 ลงวันที่ 14 เมษายน 2565

## 7. ข้อสั่งการรัฐมนตรีว่าการกระทรวงมหาดไทย/ผู้บัญชาการป้องกันและบรรเทาสาธารณภัยแห่งชาติ

7.1 รัฐมนตรีว่าการกระทรวงมหาดไทยในฐานะผู้บัญชาการป้องกันและบรรเทาสาธารณภัยแห่งชาติ ได้มีข้อสั่งการเมื่อวันที่ 15 ก.พ. 65 สั่งการให้กองอำนวยการป้องกันและบรรเทาสาธารณภัยจังหวัดเตรียมการป้องกันและแก้ไขปัญหาพายุฤดูร้อน ปี 2565 ดังนี้

ด้วยกองบัญชาการป้องกันและบรรเทาสาธารณภัยแห่งชาติ ได้ติดตามการคาดการณ์ลักษณะอากาศช่วงฤดูร้อนของประเทศไทย พ.ศ. 2565 ร่วมกับกรมอุตุนิยมวิทยา พบว่าประมาณปลายเดือนกุมภาพันธ์ ถึงช่วงกลางเดือนมีนาคม ประเทศไทยตอนบนจะมีอากาศร้อนหลายพื้นที่ในตอนกลางวัน จากนั้นช่วงกลางเดือนมีนาคม ถึงกลางเดือนพฤษภาคม จะมีอากาศร้อนอบอ้าวเป็นระยะ ๆ และมีอากาศร้อนจัดบางแห่ง กับจะมีพายุฤดูร้อนในหลายพื้นที่ โดยจะมีพายุฝนฟ้าคะนอง ลมกระโชกแรง และอาจมีลูกเห็บตกในบางแห่ง ซึ่งอาจก่อให้เกิดการสูญเสียต่อชีวิตและทรัพย์สินของประชาชน ตลอดจนผลผลิตทางการเกษตรได้

เพื่อเป็นการเตรียมรับสถานการณ์พายุฤดูร้อนที่อาจเกิดขึ้นในพื้นที่ จึงให้กองอำนาจการป้องกันและบรรเทาสาธารณภัยจังหวัดดำเนินการ ดังนี้

### 1. การเตรียมความพร้อม

1.1 ติดตามการเปลี่ยนแปลงสภาพอากาศที่อาจก่อให้เกิดพายุฤดูร้อนจากกรมอุตุนิยมวิทยาอย่างใกล้ชิด พร้อมทั้งมอบหมายให้เจ้าหน้าที่ฝ่ายปกครอง และองค์กรปกครองส่วนท้องถิ่นแจ้งเตือนประชาชนให้ทราบสถานการณ์ที่อาจเกิดขึ้นอย่างต่อเนื่อง

1.2 ให้ผู้อำนวยการในแต่ละระดับ เร่งตรวจตราอาคารสถานที่ ป้ายโฆษณา สิ่งก่อสร้างรวมถึงไม้ยืนต้น ตามที่สาธารณะที่มีสภาพไม่มั่นคงแข็งแรง พร้อมทั้งแจ้งให้หน่วยงานตามกฎหมายว่าด้วยการนั้นทราบ เพื่อตรวจสอบซ่อมแซม ตามอำนาจหน้าที่ ตลอดจนเชิญชวนประชาชนจิตอาสามีส่วนร่วมในการสอดส่องปรับปรุง ดูแลให้เกิดความปลอดภัยต่อไป

1.3 ให้ผู้อำนวยการท้องถิ่นเตรียมความพร้อมด้านบุคลากร อุปกรณ์ ทรัพยากร เครื่องจักรกล สาธารณภัย เพื่อให้การช่วยเหลือประชาชนที่ประสบภัยเป็นไปอย่างรวดเร็ว และทันท่วงที

1.4 สร้างการรับรู้ให้ประชาชนทราบถึงแนวทางการปฏิบัติตนให้เกิดความปลอดภัย การตรวจสอบความมั่นคงแข็งแรงของที่พักอาศัย ช่องทางการรับความช่วยเหลือจากภาครัฐ ตลอดจนมาตรการต่าง ๆ ของภาครัฐ ในการดูแลประชาชน ผ่านช่องทางการสื่อสาร ทั้งที่เป็นทางการและไม่เป็นทางการ อาทิ สื่อสังคมออนไลน์ วิทยุชุมชน หอกระจายข่าวประจำหมู่บ้าน เครือข่ายอาสาสมัคร เป็นต้น

### 2. การเผชิญเหตุ

2.1 หากเกิดเหตุวาทภัยที่ส่งผลให้เกิดความเสียหายต่อชีวิตและทรัพย์สินในพื้นที่ใดให้เร่งสำรวจความเสียหายและดำเนินการให้ความช่วยเหลือผู้ประสบภัย ตามกฎ ระเบียบ และหลักเกณฑ์ที่เกี่ยวข้อง

2.2 กรณีบ้านเรือนประชาชนได้รับความเสียหายให้แบ่งมอบภารกิจ พื้นที่รับผิดชอบและบูรณาการหน่วยงาน เพื่อจัดกำลังในรูปแบบทีมประชารัฐในการเร่งเข้าซ่อมแซมบ้านเรือนประชาชนโดยเร่งด่วน

2.3 กรณีป้ายโฆษณา สิ่งก่อสร้าง ไม้ยืนต้น หรือโครงสร้างพื้นฐาน โดยเฉพาะระบบไฟฟ้าได้รับความเสียหายให้ประสานหน่วยงานที่เกี่ยวข้องและองค์กรปกครองส่วนท้องถิ่น เพื่อเข้าดำเนินการแก้ไขไม่ให้เกิดขวางพื้นที่สาธารณะ และซ่อมแซมให้สามารถกลับมาใช้งานได้ตามปกติโดยเร็ว

2.4 กรณีความเสียหายต่อผลผลิตทางการเกษตร ให้องค์กรปกครองส่วนท้องถิ่น และอำเภอร่วมกับหน่วยงานในสังกัดกระทรวงเกษตรและสหกรณ์ เร่งสำรวจความเสียหายและให้ความช่วยเหลือตามกฎหมาย ระเบียบ และหลักเกณฑ์ที่เกี่ยวข้อง

2.5 เมื่อเกิดสถานการณ์วาทภัยจากพายุฤดูร้อนขึ้นในพื้นที่ ให้กองอำนาจการป้องกันและบรรเทาสาธารณภัยจังหวัดสรุปสถานการณ์และรายงานให้กระทรวงมหาดไทยทราบ ผ่านกองอำนาจการป้องกันและบรรเทาสาธารณภัยกลางตามช่องทางที่กำหนดต่อไป

7.2 รัฐมนตรีว่าการกระทรวงมหาดไทยในฐานะผู้บัญชาการป้องกันและบรรเทาสาธารณภัยแห่งชาติ ได้มีข้อสั่งการเมื่อวันที่ 26 ม.ค. 65 สั่งการให้กองอำนาจการป้องกันและบรรเทาสาธารณภัยจังหวัดเตรียมการป้องกันและแก้ไขปัญหาภัยแล้ง ปี 2565 ดังนี้

ด้วยกองบัญชาการป้องกันและบรรเทาสาธารณภัยแห่งชาติได้ติดตามสภาพอากาศร่วมกับกรมอุตุนิยมวิทยา คาดการณ์ว่าระหว่างเดือนมกราคม - มีนาคม 2565 ปริมาณฝนรวมประเทศไทยจะต่ำกว่าค่าปกติและคาดว่าจะเข้าสู่ฤดูร้อน ตั้งแต่ประมาณกลางเดือนกุมภาพันธ์เป็นต้นไป ซึ่งจะส่งผลให้อุณหภูมิเริ่มสูงขึ้น และตั้งแต่เดือนมีนาคมจะมีอากาศร้อนอบอ้าวและแห้ง ความชื้นในอากาศมีน้อย และมีอากาศร้อนจัดเป็นบางวัน โดยเฉพาะบริเวณประเทศไทยตอนบน



เพื่อให้การเตรียมการป้องกันและแก้ไขปัญหาภัยแล้ง ปี 2565 เป็นไปอย่างมีประสิทธิภาพสอดคล้องกับมาตรการรองรับสถานการณ์ขาดแคลนน้ำฤดูแล้ง ปี 2564/65 ตามมติคณะรัฐมนตรี เมื่อวันที่ 11 มกราคม 2565 จึงให้กองอำนวยการป้องกันและบรรเทาสาธารณภัยจังหวัด ทุกจังหวัด ดำเนินการตามแนวทาง ดังนี้

1. จัดตั้งคณะทำงานติดตามสถานการณ์ภายใต้กองอำนวยการป้องกันและบรรเทาสาธารณภัยจังหวัด ทำหน้าที่เฝ้าระวัง ติดตามข้อมูลสภาพอากาศ ปริมาณฝนที่ตก และปริมาณน้ำตามแหล่งน้ำต่าง ๆ สำหรับใช้ในการคาดการณ์ วิเคราะห์ และประเมินแนวโน้มการเกิดภัยแล้งในพื้นที่อย่างต่อเนื่อง และหากมีแนวโน้มเกิดการขาดแคลนน้ำในกรณีต่าง ๆ ให้เร่งเสนอข้อมูลประกอบการตัดสินใจให้ผู้มีอำนาจตามกฎหมายในการสั่งการหน่วยงานเข้าดำเนินการป้องกันและแก้ไขปัญหาทันที

2. วางแผนการบริหารจัดการน้ำ โดยใช้กลไกของคณะกรรมการ/คณะอนุกรรมการของจังหวัด ในการกำหนดแนวทางการใช้น้ำในลักษณะต่าง ๆ ทั้งเพื่อการอุปโภคบริโภค การรักษาระบบนิเวศ การเกษตร และอุตสาหกรรม ตลอดจนแนวทางการระบาย และกักเก็บน้ำไว้ใช้ประโยชน์ตามแหล่งน้ำขนาดต่าง ๆ ให้สอดคล้องกับสถานการณ์น้ำในพื้นที่

3. ทบทวนและจัดทำแผนเผชิญเหตุภัยแล้งของจังหวัดให้สอดคล้อง และเหมาะสมกับสถานการณ์ในพื้นที่ โดยให้ความสำคัญกับการจัดทำและนำข้อมูลพื้นที่เสี่ยงภัยแล้ง มาใช้ประกอบในการกำหนดหน่วยงาน การแบ่งมอบพื้นที่ และมอบหมายภารกิจในการป้องกันและแก้ไขปัญหาภัยแล้งให้ครอบคลุมถึงระดับอำเภอ ตำบล หมู่บ้าน/ชุมชน

4. ให้สำรวจพื้นที่หมู่บ้าน/ชุมชน ที่เคยเกิดปัญหากรณีการขาดแคลนน้ำเพื่อการอุปโภคบริโภคเป็นประจำ ตลอดจนพื้นที่อื่น ๆ ที่ในห้วงฤดูฝนมีปริมาณฝนตกน้อย จนไม่สามารถเก็บกักน้ำในห้วง ที่ผ่านมาได้ พร้อมทั้งให้ประสานการปฏิบัติร่วมกับโครงการชลประทาน การประปาส่วนภูมิภาค และหน่วยงานที่เกี่ยวข้อง ในการกำหนดแผนปฏิบัติการป้องกันและแก้ไขปัญหาในพื้นที่ดังกล่าวให้ชัดเจน เพื่อให้ประชาชนมีน้ำเพื่อการอุปโภคบริโภคเพียงพอตลอดช่วงฤดูแล้งนี้

5. การจัดสรรน้ำเพื่อการเกษตร ให้ดำเนินการตามแผนป้องกันและบรรเทาสาธารณภัยด้านการเกษตร ในช่วงฤดูแล้ง ปี 2564/65 ของกระทรวงเกษตรและสหกรณ์ โดยให้กำหนดมาตรการรองรับ ในพื้นที่ที่มีความเสี่ยงสูง โดยเฉพาะกรณีพืชสวนที่เป็นไม้ยืนต้น และมีความสำคัญทางเศรษฐกิจ พร้อมทั้งประสานกรมฝนหลวงและการบินเกษตร ในการจัดทำฝนหลวงในพื้นที่เกษตร และพื้นที่เสี่ยงขาดแคลนน้ำ เมื่อสภาวะอากาศเอื้ออำนวย เพื่อกักเก็บน้ำในแหล่งน้ำต่าง ๆ เพิ่มเติมให้ได้มากที่สุด

6. เตรียมความพร้อมกำลังเจ้าหน้าที่ และเครื่องจักรกลสาธารณภัยของหน่วยงานฝ่ายพลเรือน หน่วยทหาร องค์กรปกครองส่วนท้องถิ่น จัดเป็นชุดปฏิบัติการเคลื่อนที่เร็ว เพื่อให้ความช่วยเหลือประชาชนในพื้นที่เสี่ยงภัยแล้งได้ตลอด 24 ชั่วโมง และให้ฝ่ายปกครองร่วมกับฝ่ายทหาร ตำรวจ ในพื้นที่ สอดส่องทำความเข้าใจ และให้ความช่วยเหลือประชาชนที่ประสบปัญหาความเดือดร้อน โดยเฉพาะกรณีการขาดแคลนน้ำเพื่อการอุปโภคบริโภค และน้ำเพื่อการเกษตร รมัดระวังอย่าให้เกิดปัญหาความขัดแย้งจากกรณีการแย่งชิงน้ำ

7. สร้างการรับรู้ให้ประชาชนภาคส่วนต่าง ๆ มีความเข้าใจถึงสถานการณ์น้ำในพื้นที่ และ มาตรการบริหารจัดการน้ำของภาครัฐ รวมถึงการมีส่วนร่วมในการใช้น้ำอย่างประหยัด โดยเชิญชวนประชาชนจิตอาสา ในพื้นที่มีส่วนร่วมในการซ่อมสร้าง บำรุงรักษาแหล่งกักเก็บน้ำขนาดเล็ก เพื่อให้ชุมชนได้ใช้ประโยชน์อย่างมีประสิทธิภาพ

7.3 รัฐมนตรีว่าการกระทรวงมหาดไทยในฐานะผู้บัญชาการป้องกันและบรรเทาสาธารณภัยแห่งชาติ ได้มีข้อสั่งการเมื่อวันที่ 10 พ.ย. 64 สั่งการให้กองอำนวยการป้องกันและบรรเทาสาธารณภัยจังหวัดเตรียมการป้องกันและแก้ไขปัญหาไฟป่า หมอกควัน และฝุ่นละอองขนาดเล็ก (PM<sub>2.5</sub>) ปี 2564 - 2565 ดังนี้

ด้วยในช่วงปลายฤดูหนาวของทุกปี ประเทศไทยจะเกิดสถานการณ์ฝุ่นละอองขนาดเล็ก (PM<sub>2.5</sub>) มีค่าเกินมาตรฐานในหลายพื้นที่ โดยสถานการณ์ดังกล่าวสาเหตุหลักเกิดจากกิจกรรมต่างๆ ทั้งโดยธรรมชาติและจากกิจกรรมของมนุษย์ อาทิ การคมนาคมและขนส่ง การเผาในที่โล่ง การเกิดไฟป่า ภาคอุตสาหกรรม การก่อสร้าง และหมอกควันข้ามแดน เป็นต้น ประกอบกับสภาพทางอุตุนิยมวิทยา รวมทั้งสภาพภูมิประเทศในบางพื้นที่ของประเทศไทย โดยเฉพาะในช่วงที่ลมสงบ ส่งผลให้ระดับเขตแดนการลอยตัว และการกระจายตัวของฝุ่นละออง อยู่ในระดับต่ำ การไหลเวียน และถ่ายเทของอากาศไม่ดี จึงทำให้เกิดการสะสมของฝุ่นละอองในบรรยากาศเพิ่มสูงขึ้นบางช่วงเวลา ในหลายพื้นที่

เพื่อให้การเตรียมการป้องกันและแก้ไขปัญหาไฟป่า หมอกควัน และฝุ่นละอองขนาดเล็ก (PM<sub>2.5</sub>) ปี 2564 - 2565 เป็นไปอย่างมีประสิทธิภาพ สอดคล้องกับแผนปฏิบัติการขับเคลื่อนวาระแห่งชาติ “การแก้ไขปัญหามลพิษด้านฝุ่นละออง” จึงให้กองอำนวยการป้องกันและบรรเทาสาธารณภัยจังหวัดดำเนินการ ดังนี้

1) จัดตั้งคณะทำงานติดตามสถานการณ์ภายใต้กองอำนวยการป้องกันและบรรเทาสาธารณภัยจังหวัด เพื่อทำหน้าที่เฝ้าระวัง ติดตามสถานการณ์ที่ส่งผลต่อการเกิดปัญหาไฟป่า หมอกควัน และฝุ่นละอองขนาดเล็ก (PM<sub>2.5</sub>) ในพื้นที่ ได้แก่ การเปลี่ยนแปลงของสภาพอากาศ ทิศทางลม การเกิดจุดความร้อน (Hotspot) โดยให้ความสำคัญกับการประยุกต์ใช้เทคโนโลยีจากหน่วยงานต่าง ๆ อาทิ ภาพถ่ายดาวเทียมการใช้ระบบแอปพลิเคชันต่าง ๆ ในการสนับสนุนการอำนวยการ สั่งการ การแจ้งเตือนประชาชนให้ผู้อำนวยการในแต่ละระดับได้

2) ทบทวน และจัดทำแผนเผชิญเหตุ โดยให้ความสำคัญกับการปรับปรุงข้อมูลพื้นที่เสี่ยงทั้งพื้นที่ป่า พื้นที่การเกษตร พื้นที่ริมทาง และพื้นที่ชุมชน ข้อมูลกลุ่มเปราะบาง การแบ่งพื้นที่รับผิดชอบ แนวทางปฏิบัติในแต่ละระดับตามการเปลี่ยนแปลงของสถานการณ์ฝุ่นละอองขนาดเล็ก (PM<sub>2.5</sub>) การมอบหมายภารกิจให้หน่วยงานในแต่ละพื้นที่ถึงระดับอำเภอ ตำบลและหมู่บ้าน อย่างชัดเจน การปรับปรุงข้อมูลทรัพยากร เครื่องจักรกลสาธารณภัยของหน่วยงาน และให้ซักซ้อมแนวทางการปฏิบัติตามแผนเผชิญเหตุแบบบูรณาการอย่างต่อเนื่อง

3) เน้นย้ำการป้องกันและลดการเกิดมลพิษที่ต้นทาง (แหล่งกำเนิด) โดยกำชับหน่วยงานที่มีอำนาจหน้าที่ตามกฎหมาย ดำเนินการบังคับใช้กฎหมายโดยเคร่งครัด เพื่อป้องกันและลดการเกิดมลพิษจากแหล่งกำเนิดต่างๆ ได้แก่ ยานพาหนะ การก่อสร้าง ภาคอุตสาหกรรม และภาคครัวเรือน โดยให้นำผลการดำเนินการที่ประสบความสำเร็จ และปัญหาอุปสรรคที่ผ่านมา ปรับใช้ในการขยายผลการดำเนินการ พร้อมทั้งสร้างการรับรู้ให้ประชาชนมีความเข้าใจ และมีส่วนร่วมในการดำเนินการตามมาตรการของภาครัฐ

4) ให้ความสำคัญในเรื่องความปลอดภัยของเจ้าหน้าที่ผู้ปฏิบัติงาน ตลอดจนอาสาสมัครที่เข้ามา มีส่วนร่วมกับภาครัฐ โดยจัดให้มีวัสดุ อุปกรณ์ส่วนบุคคลที่มีความเหมาะสมตามบทบาท ภารกิจ ที่ได้รับมอบหมาย ตลอดจนการดูแลด้านสวัสดิการ และค่าใช้จ่ายตามระเบียบ หลักเกณฑ์ที่กำหนด รวมทั้งพิจารณาแหล่งงบประมาณหรือแสวงหาความร่วมมือจากภาคเอกชนสำหรับกรณีการประกันภัยให้ผู้ปฏิบัติงานที่มีความเสี่ยงอันตราย

5) เมื่อสถานการณ์ไฟป่า หมอกควัน และฝุ่นละอองขนาดเล็ก (PM<sub>2.5</sub>) ในพื้นที่มีแนวโน้ม ทวีความรุนแรงขึ้น ให้ดำเนินการตามแนวทาง ดังนี้

5.1) ให้ศูนย์บัญชาการเหตุการณ์จังหวัด อำเภอ ใช้กลไกตามพระราชบัญญัติป้องกันและบรรเทาสาธารณภัย พ.ศ.2550 และแผนการป้องกันและบรรเทาสาธารณภัยแห่งชาติ พ.ศ. 2558 เป็นหลัก ร่วมกับกฎหมาย และแผนอื่นๆ ที่เกี่ยวข้อง ในการอำนวยความสะดวก สั่งการ และบูรณาการกำลังพล ทรัพยากร เครื่องจักรกลสาธารณภัย ให้เป็นไปตามระบบบัญชาการเหตุการณ์

5.2) ในพื้นที่ที่มีสถานการณ์รุนแรง ให้บูรณาการหน่วยงานฝ่ายทหาร ฝ่ายพลเรือน องค์กรปกครองส่วนท้องถิ่นตลอดจนหน่วยอาสาสมัคร ประชาชนจิตอาสา ที่มีทักษะความชำนาญ ประกอบกำลังเป็นชุดปฏิบัติการ พร้อมอุปกรณ์เครื่องจักรกลสาธารณภัยที่เหมาะสม เข้าแก้ไขปัญหาในพื้นที่ที่มีการเผา หรือก่อให้เกิดฝุ่นละอองขนาดเล็ก (PM<sub>2.5</sub>) โดยทันทีสำหรับกรณีการเกิดไฟป่าในพื้นที่ที่กำลังภาคพื้นดินเข้าถึงยาก และมีความจำเป็นต่องแรงแก้ไขปัญหาให้ประสานการปฏิบัติกับหน่วยงานที่มีอากาศยาน เพื่อสนับสนุนการปฏิบัติตามแผนเผชิญเหตุโดยเร็ว

5.3) การดูแลสุขภาพประชาชน ให้มอบหมายหน่วยงานด้านสาธารณสุข จัดเจ้าหน้าที่เข้าดูแลประชากรกลุ่มเสี่ยง กลุ่มเปราะบางที่มีปัญหาสุขภาพเกี่ยวกับระบบทางเดินหายใจเพื่อให้ข้อมูลด้านสุขภาพ แนวทางปฏิบัติในการดูแลสุขภาพของประชาชนอย่างใกล้ชิด พร้อมทั้งมอบหมายให้องค์กรปกครองส่วนท้องถิ่น จัดพื้นที่และระบบบริการประชาชนในพื้นที่ปลอดภัย (Safety Zone) หรือห้องปลอดฝุ่น ในพื้นที่รับผิดชอบให้มีความเหมาะสมตามแนวทาง และมาตรการป้องกันควบคุมโรคของกระทรวงสาธารณสุข

5.4) สร้างการรับรู้ให้ประชาชนเข้าใจถึงสถานการณ์ และเกิดความตระหนักถึงผลกระทบจากการดำเนินกิจกรรมที่ก่อให้เกิดฝุ่นละอองขนาดเล็ก (PM<sub>2.5</sub>) ข้อกฎหมายและมาตรการต่าง ๆ ของภาครัฐ

6) รายงานสถานการณ์ และผลการดำเนินการของกองอำนาจการป้องกันและบรรเทาสาธารณภัยจังหวัด ให้กระทรวงมหาดไทยทราบผ่านกองอำนาจการป้องกันและบรรเทาสาธารณภัยกลางอย่างต่อเนื่อง

## 8. สภาพน้ำในอ่างเก็บน้ำ (ข้อมูลกรมชลประทาน วันที่ 17 เม.ย. 65)

### ตารางสภาพน้ำในอ่างเก็บน้ำขนาดใหญ่ จำนวน 35 อ่าง

อ่างเก็บน้ำ	ความจุที่ รณก. (ล้าน ม <sup>3</sup> )	ปริมาณน้ำในอ่างฯ		ปริมาณน้ำใช้การได้		ปริมาณน้ำไหลอ่างฯ		ปริมาณน้ำระบาย		ปริมาณน้ำ รับได้อีก (ล้าน ม <sup>3</sup> )
		ปริมาตร (ล้าน ม <sup>3</sup> )	%น้ำเก็บ กัก	ปริมาตร (ล้าน ม <sup>3</sup> )	% น้ำ ใช้การ	วันนี้ (ล้าน ม <sup>3</sup> )	เมื่อวาน (ล้าน ม <sup>3</sup> )	วันนี้ (ล้าน ม <sup>3</sup> )	เมื่อวาน (ล้าน ม <sup>3</sup> )	
1. ภูมิพล (ตก)	13,462	6,054	45	2,254	23	1.12	0.00	19.00	19.00	7,408
2. สิริกิติ์(อด)	9,510	3,776	40	926	14	3.16	3.17	10.00	10.03	5,734
3. แม่จัดสมบุญชล(ชม)	265	92	35	80	32	0.04	0.04	0.03	0.42	173
4. แม่กวางอุดมธารา(ชม)	263	83	32	69	28	0.08	0.08	0.05	0.04	180
5. กิวลม(ลป)	106	56	55	55	53	2.04	2.06	1.21	1.15	50
6. กิวคอง(ลป)	170	99	58	93	57	0.00	0.07	1.48	1.74	71
7. แควน้อยบำรุงแดน(พล)	939	419	45	376	42	1.59	1.58	4.32	4.32	520
8. แม่มอก(ลป)	110	50	46	34	36	0.00	0.00	0.02	0.02	60
9. ห้วยหลวง(อด)	136	46	34	39	31	0.00	0.00	0.11	0.11	90
10. น้ำอูน(สน)	520	214	41	169	36	0.23	0.21	0.00	0.00	306
11. น้ำพุง(สน)	165	73	45	65	41	0.15	0.02	0.21	0.21	92
12. จุฬารักษ์(ชย)	164	105	64	68	54	0.19	0.11	0.00	0.00	59

อ่างเก็บน้ำ	ความจุที่ รณก. (ล้าน ม <sup>3</sup> )	ปริมาณน้ำในอ่างฯ		ปริมาณน้ำใช้การได้		ปริมาณน้ำไหลลงอ่างฯ		ปริมาณน้ำระบาย		ปริมาณน้ำ รับได้อีก (ล้าน ม <sup>3</sup> )
		ปริมาตร (ล้าน ม <sup>3</sup> )	%น้ำเก็บ กัก	ปริมาตร (ล้าน ม <sup>3</sup> )	% น้ำ ใช้การ	วันนี้ (ล้าน ม <sup>3</sup> )	เมื่อวาน (ล้าน ม <sup>3</sup> )	วันนี้ (ล้าน ม <sup>3</sup> )	เมื่อวาน (ล้าน ม <sup>3</sup> )	
13. อุบลรัตน์(ขก)	2,431	1,156	48	575	31	0.00	1.23	4.72	4.72	1,275
14. ลำปาว(กส)	1,980	697	35	597	32	1.48	0.00	4.10	4.10	1,283
15. ลำตะคอง(นม)	314	212	67	189	65	0.29	0.26	1.73	1.73	102
16. ลำพระเพลิง(นม)	155	112	72	111	72	0.12	0.05	1.04	0.21	43
17. มูลบน(นม)	141	96	68	89	66	0.12	0.11	0.69	0.69	45
18. ลำตะขวง(นม)	275	177	64	170	64	0.24	0.00	0.90	0.90	98
19. ลำน้ำอง(บร)	121	100	83	97	82	0.00	0.00	0.08	0.08	21
20. สิรินคร(อบ)	1,966	1,213	62	382	34	2.98	0.82	4.11	4.11	753
21. ป่าสักชลสิทธิ์(ลบ)	960	402	42	399	42	0.00	0.15	7.35	7.36	558
22. ทับเสลา(อน)	160	76	48	59	41	0.00	0.00	0.00	0.00	84
23. กระเสียว(สพ)	299	207	69	167	65	0.00	0.00	1.64	1.65	92
24. ศรีนครินทร์(กจ)	17,745	15,034	85	4,769	64	4.92	2.62	18.95	20.00	2,711
25. วชิราลงกรณ์(กจ)	8,860	5,621	63	2,609	45	0.00	0.00	23.01	24.74	3,239
26. ชุมค่านปรกการชล(นย)	224	71	32	67	30	0.02	0.02	1.83	1.76	153
27. คลองสีียด(ฉช)	420	78	19	48	12	0.00	0.00	1.14	0.44	342
28. บางพระ(ชบ)	117	92	78	79	76	0.00	0.14	0.31	0.32	25
29. หนองปลาไหล(รย)	164	120	73	106	71	0.21	0.22	0.32	0.32	44
30. ประแสร์(รย)	295	210	71	190	69	0.00	0.00	0.50	0.50	85
31. นฤปดินทรจินดา(ปจ)	295	82	28	62	23	0.00	0.00	1.00	1.00	213
32. แก่งกระจาน(พบ)	710	425	60	360	56	1.18	1.16	3.89	3.88	285
33. ปราณบุรี(ปช)	391	247	63	229	61	0.01	0.00	1.67	1.67	144
34. รัชชประภา(สฎ)	5,639	3,535	63	2,184	51	4.07	3.23	15.78	19.06	2,104
35. บางลาย(ยล)	1,454	1,212	83	935	79	6.78	6.31	12.06	12.10	242
รวมทั้งประเทศ	70,926	42,246	60	18,704	39	31.01	23.66	143.23	148.37	25,829
หมายเหตุ	ปริมาณน้ำที่มากกว่า ร้อยละ 80	ปริมาณน้ำที่น้อยกว่าหรือเท่ากับ ร้อยละ 30	ปริมาณน้ำที่ใช้การได้ น้อยกว่าร้อยละ 30	% น้ำเก็บกัก / ปริมาณน้ำไหลเข้าอ่างฯ / ปริมาณ น้ำระบาย สูงสุด						

อ่างเก็บน้ำขนาดใหญ่ที่ปริมาณน้ำเก็บกักอยู่ในเกณฑ์มากกว่าร้อยละ 80 ขึ้นไป ของความจุอ่างฯ จำนวน 3 อ่าง (ลำน้ำอง ศรีนครินทร์ และบางลาย)

อ่างเก็บน้ำขนาดใหญ่ที่ปริมาณน้ำน้อยกว่าหรือเท่ากับ ร้อยละ 30 ของความจุอ่างฯ จำนวน 2 อ่าง (คลองสีียด นฤปดินทรจินดา)

อ่างเก็บน้ำขนาดใหญ่ที่ปริมาณน้ำที่ใช้การได้อยู่ในเกณฑ์น้อยกว่าร้อยละ 30 ของความจุอ่างฯ จำนวน 5 อ่าง (ภูมิพล สิริกิติ์ แม่กวางอุดม คลองสีียด และนฤปดินทรจินดา)

จึงเรียนมาเพื่อโปรดทราบ

นายบุญธรรม เลิศสุขีเกษม  
อธิบดีกรมป้องกันและบรรเทาสาธารณภัย  
ผู้อำนวยการกลาง