



## รายงานสถานการณ์สาธารณภัย

### กรมป้องกันและบรรเทาสาธารณภัย กระทรวงมหาดไทย

ศูนย์อำนวยการบรรเทาสาธารณภัย (ส่วนปฏิบัติการ) [www.nirapai.com](http://www.nirapai.com)

โทรสาร 0-2241-7450-6 สายด่วนนิรภัย 1784 Line @1784DDPM



ที่ของข่าว 198/2565

วันที่ 4 เมษายน 2565

(เวลา 06.00 น.)

### กรมป้องกันและบรรเทาสาธารณภัยขอรายงานสถานการณ์สาธารณภัยประจำวัน ดังนี้

#### 1. สถานการณ์สาธารณภัย

##### แผ่นดินไหว

1) จ.เลย วันที่ 3 เม.ย. 65 เวลา 18.29 น. เกิดเหตุแผ่นดินไหวบนบกขนาด 1.8 ความลึก 1 กม. ที่ละติจูด 17.12 องศาเหนือ ลองจิจูด 101.79 องศาตะวันออก บริเวณ ต.ปวนพุก อ.หนองหิน เบื้องต้นยังไม่ได้รับรายงานความรู้สึกสั่นไหวและรายงานความเสียหาย



2) จ.อุตรดิตถ์ วันที่ 4 เม.ย. 65 เวลา 03.35 น. เกิดเหตุแผ่นดินไหวบนบกขนาด 3.3 ความลึก 1 กม. ที่ละติจูด 17.51 องศาเหนือ ลองจิจูด 100.05 องศาตะวันออก บริเวณ ต.ไผ่ล้อม อ.ลับแล เบื้องต้นยังไม่ได้รับรายงานความรู้สึกสั่นไหวและรายงานความเสียหาย

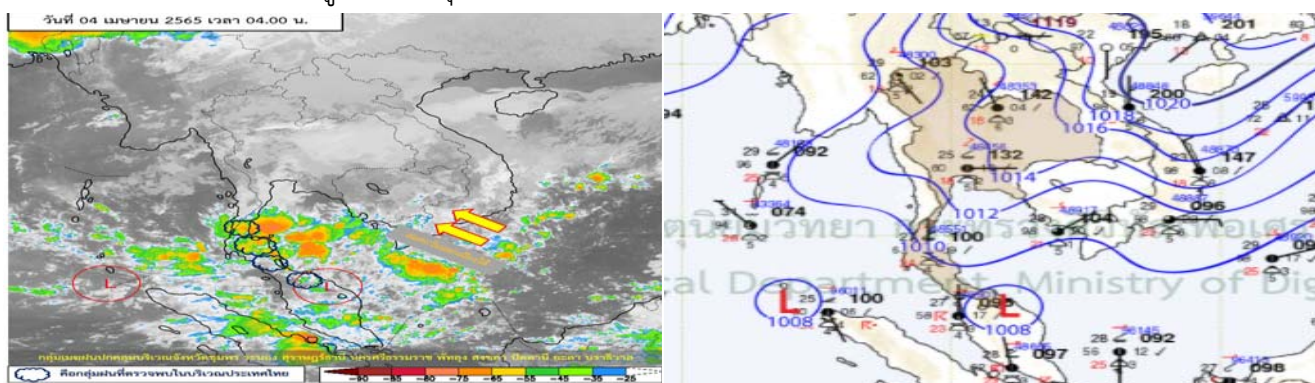


## 2. การคาดการณ์ลักษณะอากาศ

**พยากรณ์อากาศ** กรมอุตุนิยมวิทยา วันที่ 4 เมษายน 2565 เวลา 05.00 น.

**พยากรณ์อากาศ 24 ชั่วโมงข้างหน้า** หย่อมความกดอากาศต่ำปกคลุมบริเวณประเทศมาเลเซียและช่องแคบมะละกา ประกอบกับลมตะวันออกเฉียงเหนือที่พัดปกคลุมอ่าวไทยและภาคใต้มีกำลังแรง ทำให้ภาคใต้มีฝนเพิ่มขึ้นและมีฝนตกหนักถึงหนักมากบางแห่ง ขอให้ประชาชนบริเวณภาคใต้ระวังอันตรายจากฝนตกหนักและฝนที่ตกสะสม ซึ่งอาจให้เกิดน้ำท่วมฉับพลันและน้ำป่าไหลหลาก ส่วนคลื่นลมบริเวณอ่าวไทยมีกำลังปานกลาง โดยอ่าวไทยตอนบนมีคลื่นสูงประมาณ 2 เมตร บริเวณที่มีฝนฟ้าคะนองคลื่นสูงมากกว่า 2 เมตร ส่วนอ่าวไทยตอนล่างคลื่นสูง 1-2 เมตร บริเวณที่มีฝนฟ้าคะนองคลื่นสูงประมาณ 2 เมตร ชาวเรือบริเวณอ่าวไทยควรเดินเรือด้วยความระมัดระวัง และหลีกเลี่ยงการเดินเรือบริเวณที่มีฝนฟ้าคะนอง

สำหรับบริเวณความกดอากาศสูงกำลังค่อนข้างแรงจากประเทศจีนที่ปกคลุมบริเวณประเทศไทยตอนบนเริ่มมีกำลังอ่อนลง ทำให้บริเวณดังกล่าวมีอุณหภูมิสูงขึ้น แต่ยังคงมีอากาศเย็นในตอนเช้า ขอให้ประชาชนบริเวณประเทศไทยตอนบนดูแลสุขภาพเนื่องจากสภาพอากาศที่เปลี่ยนแปลงในระยะนี้ไว้ด้วย



## 3. ข้อมูลปริมาณฝนสูงสุดรายภาค เวลา 01.00 น. วันที่ 3 เม.ย. 65 ถึง เวลา 01.00 น. วันที่ 4 เม.ย. 65 (ข้อมูลกรมอุตุนิยมวิทยา)

ภาค	จังหวัด	สถานีวัด	อำเภอ/เขต	ปริมาณฝน
เหนือ	ตาก	ดอยมูเซอ	เมืองฯ	14.0 มม.
ตะวันออกเฉียงเหนือ	นครราชสีมา	-	โชคชัย	39.3 มม.
กลาง	สมุทรสงคราม	-	เมืองฯ	3.1 มม.
ตะวันออก	นครนายก	เขาเขียว	เมืองฯ	11.7 มม.
ใต้ฝั่งตะวันออก	พัทลุง	-	เมืองฯ	60.2 มม.
ใต้ฝั่งตะวันตก	ตรัง	-	เมืองฯ	25.7 มม.
กรุงเทพฯและปริมณฑล	ปทุมธานี	-	คลองหลวง	3.5 มม.
เกณฑ์ปริมาณน้ำฝน	0.1-10 มม. = ฝนเล็กน้อย	10.1-35.0 มม. = ฝนปานกลาง	35.1-90.0 มม. = ฝนหนัก	มากกว่า 90.0 มม. = ฝนหนักมาก

## 4. ข้อมูลอุณหภูมิรายภาค (กรมอุตุนิยมวิทยา ณ วันที่ 4 เม.ย. 65)

ภาค	อุณหภูมิ ต่ำสุด (°C)	จังหวัด	อุณหภูมิ สูงสุด (°C)	จังหวัด
เหนือ	16.4	เชียงราย	33.7	แม่ฮ่องสอน
ตะวันออกเฉียงเหนือ	14.8	นครราชสีมา	28.0	หนองคาย
กลาง	17.5	พระนครศรีอยุธยา	27.8	นครสวรรค์
ตะวันออก	17.2	ฉะเชิงเทรา ชลบุรี	31.3	ตราด
ใต้	20.4	ประจวบคีรีขันธ์	33.3	กระบี่
กรุงเทพมหานคร/ปริมณฑล	18.5	สมุทรปราการ	28.2	ปทุมธานี

\*\*\* อุณหภูมิต่ำสุด 8.6 องศาเซลเซียส (ยอดดอยอินทนนท์ อ.จอมทอง จ.เชียงใหม่)

## 5. คุณภาพอากาศในพื้นที่ที่มีผลกระทบต่อสุขภาพ ประจำวันที่ 4 เม.ย. 65 เวลา 05.00 น. (ข้อมูลกรมควบคุมมลพิษ)

ที่	ค่า PM 2.5 ในพื้นที่	คุณภาพอากาศ			
ไม่มีจังหวัด ที่ค่า PM 2.5 เริ่มมีผลต่อสุขภาพ					
หมายเหตุ ค่ามาตรฐาน PM 2.5 เฉลี่ย 24 ชั่วโมง (ข้อมูลกรมควบคุมมลพิษ)	0-25 คุณภาพอากาศ ดีมาก	26-37 คุณภาพอากาศดี	38-50 คุณภาพอากาศ ปานกลาง	51-90 เริ่มมีผลกระทบต่อ สุขภาพ	มากกว่า 90 มีผลกระทบต่อ สุขภาพ

## 6. พื้นที่เฝ้าระวังและเตรียมพร้อมรับสถานการณ์

กองอำนวยการป้องกันและบรรเทาสาธารณภัยกลาง (กอปภ.ก.) ได้ติดตามสภาวะอากาศและพิจารณาปัจจัยเสี่ยง กรอบกักกองอำนวยการน้ำแห่งชาติได้ติดตามการคาดการณ์สภาพอากาศ ประเมิน และวิเคราะห์สถานการณ์น้ำจากฝนคาดการณ์ (ONE MAP) ของกรมอุตุนิยมวิทยาและสถาบันสารสนเทศทรัพยากรน้ำ (องค์การมหาชน) พบว่ามีหย่อมความกดอากาศต่ำปกคลุมบริเวณชายฝั่งสาธารณรัฐสังคมนิยมเวียดนามตอนใต้จะเคลื่อนเข้าปกคลุมภาคใต้ตอนล่าง และสหพันธรัฐมาเลเซีย ในช่วงวันที่ 1 - 2 เมษายน 2565 ส่งผลให้ภาคใต้จะมีฝนเพิ่มขึ้นและมีฝนตกหนักบางพื้นที่ โดยมีพื้นที่เฝ้าระวังสถานการณ์ ระหว่างวันที่ 2 - 4 เมษายน 2565

พื้นที่เฝ้าระวังสถานการณ์น้ำท่วมฉับพลัน น้ำป่าไหลหลาก บริเวณจังหวัดชุมพร สุราษฎร์ธานี นครศรีธรรมราช พัทลุง สงขลา ปัตตานี ยะลา และนราธิวาส

จึงขอให้จังหวัดติดตามสถานการณ์และแจ้งเตือนให้ประชาชนที่อยู่ในพื้นที่เสี่ยงภัยทราบล่วงหน้า ทั้งนี้หากมีแนวโน้มจะเกิดสถานการณ์รุนแรงในพื้นที่ ให้ถือปฏิบัติตามหนังสือกองบัญชาการป้องกันและบรรเทาสาธารณภัยแห่งชาติ ด่วนที่สุด ที่ มท (บกปภ) 0624/ว 20 ลงวันที่ 20 ตุลาคม 2564 พร้อมทั้งเตรียมความพร้อมในการปฏิบัติตามประกาศกองอำนวยการน้ำแห่งชาติ ฉบับที่ 7/2565 ลงวันที่ 28 มีนาคม 2565

## 7. ข้อสั่งการรัฐมนตรีว่าการกระทรวงมหาดไทย/ผู้บัญชาการป้องกันและบรรเทาสาธารณภัยแห่งชาติ

7.1 รัฐมนตรีว่าการกระทรวงมหาดไทยในฐานะผู้บัญชาการป้องกันและบรรเทาสาธารณภัยแห่งชาติ ได้มีข้อสั่งการเมื่อวันที่ 15 ก.พ. 65 สั่งการให้กองอำนวยการป้องกันและบรรเทาสาธารณภัยจังหวัดเตรียมการป้องกันและแก้ไขปัญหาพายุฤดูร้อน ปี 2565 ดังนี้

ด้วยกองบัญชาการป้องกันและบรรเทาสาธารณภัยแห่งชาติ ได้ติดตามการคาดการณ์ลักษณะอากาศช่วงฤดูร้อนของประเทศไทย พ.ศ. 2565 ร่วมกับกรมอุตุนิยมวิทยา พบว่าประมาณปลายเดือนกุมภาพันธ์ ถึงช่วงกลางเดือนมีนาคม ประเทศไทยตอนบนจะมีอากาศร้อนหลายพื้นที่ในตอนกลางวัน จากนั้นช่วงกลางเดือนมีนาคม ถึงกลางเดือนพฤษภาคม จะมีอากาศร้อนอบอ้าวเป็นระยะ ๆ และมีอากาศร้อนจัดบางแห่ง ก็จะมีพายุฤดูร้อนในหลายพื้นที่ โดยจะมีพายุฝนฟ้าคะนอง ลมกระโชกแรง และอาจมีลูกเห็บตกในบางแห่ง ซึ่งอาจก่อให้เกิดการสูญเสียต่อชีวิตและทรัพย์สินของประชาชน ตลอดจนผลผลิตทางการเกษตรได้

เพื่อเป็นการเตรียมรับสถานการณ์พายุฤดูร้อนที่อาจเกิดขึ้นในพื้นที่ จึงให้กองอำนวยการป้องกันและบรรเทาสาธารณภัยจังหวัดดำเนินการ ดังนี้

## 1. การเตรียมความพร้อม

1.1 ติดตามการเปลี่ยนแปลงสภาพอากาศที่อาจก่อให้เกิดพายุฤดูร้อนจากกรมอุตุนิยมวิทยาอย่างใกล้ชิด พร้อมทั้งมอบหมายให้เจ้าหน้าที่ฝ่ายปกครอง และองค์กรปกครองส่วนท้องถิ่นแจ้งเตือนประชาชนให้ทราบสถานการณ์ที่อาจเกิดขึ้นอย่างต่อเนื่อง

1.2 ให้ผู้อำนวยการในแต่ละระดับ เร่งตรวจตราอาคารสถานที่ ป้ายโฆษณา สิ่งก่อสร้างรวมถึงไม้ยืนต้น ตามที่สาธารณะที่มีสภาพไม่มั่นคงแข็งแรง พร้อมทั้งแจ้งให้หน่วยงานตามกฎหมายว่าด้วยการนั้นทราบ เพื่อตรวจสอบซ่อมแซม ตามอำนาจหน้าที่ ตลอดจนเชิญชวนประชาชนจิตอาสามีส่วนร่วมในการสอดส่อง ปรับปรุง ดูแลให้เกิดความปลอดภัยต่อไป

1.3 ให้ผู้อำนวยการท้องถิ่นเตรียมความพร้อมด้านบุคลากร อุปกรณ์ ทรัพยากร เครื่องจักรกล สาธารณภัย เพื่อให้การช่วยเหลือประชาชนที่ประสบภัยเป็นไปอย่างรวดเร็ว และทันทั่วถึง

1.4 สร้างการรับรู้ให้ประชาชนทราบถึงแนวทางการปฏิบัติตนให้เกิดความปลอดภัย การตรวจสอบความมั่นคงแข็งแรงของที่พักอาศัย ช่องทางการรับความช่วยเหลือจากภาครัฐ ตลอดจนมาตรการต่าง ๆ ของภาครัฐ ในการดูแลประชาชน ผ่านช่องทางการสื่อสาร ทั้งที่เป็นทางการและไม่เป็นทางการ อาทิ สื่อสังคมออนไลน์ วิทยุชุมชน หอกระจายข่าวประจำหมู่บ้าน เครือข่ายอาสาสมัคร เป็นต้น

## 2. การเผชิญเหตุ

2.1 หากเกิดเหตุวาทภัยที่ส่งผลให้เกิดความเสียหายต่อชีวิตและทรัพย์สินในพื้นที่ใดให้เร่งสำรวจความเสียหายและดำเนินการให้ความช่วยเหลือผู้ประสบภัย ตามกฎ ระเบียบ และหลักเกณฑ์ที่เกี่ยวข้อง

2.2 กรณีบ้านเรือนประชาชนได้รับความเสียหายให้แบ่งมอบภารกิจ พื้นที่รับผิดชอบและบูรณาการหน่วยงาน เพื่อจัดกำลังในรูปแบบทีมประชารัฐในการเร่งเข้าซ่อมแซมบ้านเรือนประชาชนโดยเร่งด่วน

2.3 กรณีป้ายโฆษณา สิ่งก่อสร้าง ไม้ยืนต้น หรือโครงสร้างพื้นฐาน โดยเฉพาะระบบไฟฟ้าได้รับความเสียหายให้ประสานหน่วยงานที่เกี่ยวข้องและองค์กรปกครองส่วนท้องถิ่น เพื่อเข้าดำเนินการแก้ไขไม่ให้เกิดขวางพื้นที่สาธารณะ และซ่อมแซมให้สามารถกลับมาใช้งานได้ตามปกติโดยเร็ว

2.4 กรณีความเสียหายต่อผลผลิตทางการเกษตร ให้องค์กรปกครองส่วนท้องถิ่น และอำเภอร่วมกับหน่วยงานในสังกัดกระทรวงเกษตรและสหกรณ์ เร่งสำรวจความเสียหายและให้ความช่วยเหลือตามกฎหมาย ระเบียบ และหลักเกณฑ์ที่เกี่ยวข้อง

2.5 เมื่อเกิดสถานการณ์วาทภัยจากพายุฤดูร้อนขึ้นในพื้นที่ ให้กองอำนาจการป้องกันและบรรเทาสาธารณภัยจังหวัดสรุปสถานการณ์และรายงานให้กระทรวงมหาดไทยทราบ ผ่านกองอำนาจการป้องกันและบรรเทาสาธารณภัยกลางตามช่องทางที่กำหนดต่อไป

7.2 รัฐมนตรีว่าการกระทรวงมหาดไทยในฐานะผู้บัญชาการป้องกันและบรรเทาสาธารณภัยแห่งชาติ ได้มีข้อสั่งการเมื่อวันที่ 26 ม.ค. 65 สั่งการให้กองอำนาจการป้องกันและบรรเทาสาธารณภัยจังหวัดเตรียมการป้องกันและแก้ไขปัญหายุทธภัยแล้ง ปี 2565 ดังนี้

ด้วยกองบัญชาการป้องกันและบรรเทาสาธารณภัยแห่งชาติได้ติดตามสภาพอากาศร่วมกับกรมอุตุนิยมวิทยา คาดการณ์ว่าระหว่างเดือนมกราคม - มีนาคม 2565 ปริมาณฝนรวมประเทศไทยจะต่ำกว่าค่าปกติและคาดว่าจะเข้าสู่ฤดูร้อน ตั้งแต่ประมาณกลางเดือนกุมภาพันธ์เป็นต้นไป ซึ่งจะส่งผลให้อุณหภูมิเริ่มสูงขึ้น และตั้งแต่เดือนมีนาคมจะมีอากาศร้อนอบอ้าวและแห้ง ความชื้นในอากาศมีน้อย และมีอากาศร้อนจัดเป็นบางวัน โดยเฉพาะบริเวณประเทศไทยตอนบน

เพื่อให้การเตรียมการป้องกันและแก้ไขปัญหายภัยแล้ง ปี 2565 เป็นไปอย่างมีประสิทธิภาพสอดคล้องกับมาตรการรองรับสถานการณ์ขาดแคลนน้ำฤดูแล้ง ปี 2564/65 ตามมติคณะรัฐมนตรี เมื่อวันที่ 11 มกราคม 2565 จึงให้กองอำนวยการป้องกันและบรรเทาสาธารณภัยจังหวัด ทุกจังหวัด ดำเนินการตามแนวทาง ดังนี้

1. จัดตั้งคณะทำงานติดตามสถานการณ์ภายใต้กองอำนวยการป้องกันและบรรเทาสาธารณภัยจังหวัด ทำหน้าที่เฝ้าระวัง ติดตามข้อมูลสภาพอากาศ ปริมาณฝนที่ตก และปริมาณน้ำตามแหล่งน้ำต่าง ๆ สำหรับใช้ในการคาดการณ์ วิเคราะห์ และประเมินแนวโน้มการเกิดภัยแล้งในพื้นที่อย่างต่อเนื่อง และหากมีแนวโน้มเกิดการขาดแคลนน้ำในกรณีต่าง ๆ ให้เร่งเสนอข้อมูลประกอบการตัดสินใจให้ผู้มีอำนาจตามกฎหมายในการสั่งการหน่วยงานเข้าดำเนินการป้องกันและแก้ไขปัญหาดังกล่าว

2. วางแผนการบริหารจัดการน้ำ โดยใช้กลไกของคณะกรรมการ/คณะอนุกรรมการของจังหวัด ในการกำหนดแนวทางการใช้น้ำในลักษณะต่าง ๆ ทั้งเพื่อการอุปโภคบริโภค การรักษาระบบนิเวศ การเกษตร และอุตสาหกรรม ตลอดจนแนวทางการระบาย และกักเก็บน้ำไว้ใช้ประโยชน์ตามแหล่งน้ำขนาดต่าง ๆ ให้สอดคล้องกับสถานการณ์น้ำในพื้นที่

3. ทบทวนและจัดทำแผนเผชิญเหตุภัยแล้งของจังหวัดให้สอดคล้อง และเหมาะสมกับสถานการณ์ในพื้นที่ โดยให้ความสำคัญกับการจัดทำและนำข้อมูลพื้นที่เสี่ยงภัยแล้ง มาใช้ประกอบในการกำหนดหน่วยงานการแบ่งมอบพื้นที่ และมอบหมายภารกิจในการป้องกันและแก้ไขปัญหายภัยแล้งให้ครอบคลุมถึงระดับอำเภอ ตำบล หมู่บ้าน/ชุมชน

4. ให้สำรวจพื้นที่หมู่บ้าน/ชุมชน ที่เคยเกิดปัญหาการขาดแคลนน้ำเพื่อการอุปโภคบริโภคเป็นประจำ ตลอดจนพื้นที่อื่น ๆ ที่ในห้วงฤดูฝนมีปริมาณฝนตกน้อย จนไม่สามารถเก็บกักน้ำในห้วง ที่ผ่านมาได้ พร้อมทั้งให้ประสานการปฏิบัติร่วมกับโครงการชลประทาน การประปาส่วนภูมิภาค และหน่วยงานที่เกี่ยวข้อง ในการกำหนดแผนปฏิบัติการป้องกันและแก้ไขปัญหายภัยแล้งในพื้นที่ดังกล่าวให้ชัดเจน เพื่อให้ประชาชนมีน้ำเพื่อการอุปโภคบริโภคเพียงพอตลอดช่วงฤดูแล้งนี้

5. การจัดสรรน้ำเพื่อการเกษตร ให้ดำเนินการตามแผนป้องกันและบรรเทาสาธารณภัยด้านการเกษตร ในช่วงฤดูแล้ง ปี 2564/65 ของกระทรวงเกษตรและสหกรณ์ โดยให้กำหนดมาตรการรองรับ ในพื้นที่ที่มีความเสี่ยงสูง โดยเฉพาะกรณีพืชสวนที่เป็นไม้ยืนต้น และมีความสำคัญทางเศรษฐกิจ พร้อมทั้งประสานกรมฝนหลวงและการบินเกษตร ในการจัดทำฝนหลวงในพื้นที่เกษตร และพื้นที่เสี่ยงขาดแคลนน้ำ เมื่อสภาวะอากาศเอื้ออำนวย เพื่อกักเก็บน้ำในแหล่งน้ำต่าง ๆ เพิ่มเติมให้ได้มากที่สุด

6. เตรียมความพร้อมกำลังเจ้าหน้าที่ และเครื่องจักรกลสาธารณภัยของหน่วยงานฝ่ายพลเรือน หน่วยทหาร องค์กรปกครองส่วนท้องถิ่น จัดเป็นชุดปฏิบัติการเคลื่อนที่เร็ว เพื่อให้ความช่วยเหลือประชาชนในพื้นที่เสี่ยงภัยแล้งได้ตลอด 24 ชั่วโมง และให้ฝ่ายปกครองร่วมกับฝ่ายทหาร ตำรวจ ในพื้นที่ สอดส่องทำความเข้าใจ และให้ความช่วยเหลือประชาชนที่ประสบปัญหาความเดือดร้อน โดยเฉพาะกรณีการขาดแคลนน้ำเพื่อการอุปโภคบริโภค และน้ำเพื่อการเกษตร รมัดระวังอย่าให้เกิดปัญหาความขัดแย้งจากกรณีการแย่งชิงน้ำ

7. สร้างการรับรู้ให้ประชาชนภาคส่วนต่าง ๆ มีความเข้าใจถึงสถานการณ์น้ำในพื้นที่ และ มาตรการบริหารจัดการน้ำของภาครัฐ รวมถึงการมีส่วนร่วมในการใช้น้ำอย่างประหยัด โดยเชิญชวนประชาชนจิตอาสา ในพื้นที่มีส่วนร่วมในการซ่อมสร้าง บำรุงรักษาแหล่งกักเก็บน้ำขนาดเล็ก เพื่อให้ชุมชนได้ใช้ประโยชน์อย่างมีประสิทธิภาพ



### 7.3 รัฐมนตรีว่าการกระทรวงมหาดไทยในฐานะผู้บัญชาการป้องกันและบรรเทาสาธารณภัยแห่งชาติ ได้มีข้อสั่งการเมื่อวันที่ 10 พ.ย. 64 สั่งการให้กองอำนวยการป้องกันและบรรเทาสาธารณภัยจังหวัดเตรียมการป้องกันและแก้ไขปัญหาไฟป่า หมอกควัน และฝุ่นละอองขนาดเล็ก (PM<sub>2.5</sub>) ปี 2564 - 2565 ดังนี้

ด้วยในช่วงปลายฤดูหนาวของทุกปี ประเทศไทยจะเกิดสถานการณ์ฝุ่นละอองขนาดเล็ก (PM<sub>2.5</sub>) มีค่าเกินมาตรฐานในหลายพื้นที่ โดยสถานการณ์ดังกล่าวสาเหตุหลักเกิดจากกิจกรรมต่างๆ ทั้งโดยธรรมชาติและจากกิจกรรมของมนุษย์ อาทิ การคมนาคมและขนส่ง การเผาในที่โล่ง การเกิดไฟป่า ภาคอุตสาหกรรมการก่อสร้าง และหมอกควันข้ามแดน เป็นต้น ประกอบกับสภาพทางอุตุนิยมวิทยา รวมทั้งสภาพภูมิประเทศในบางพื้นที่ของประเทศไทย โดยเฉพาะในช่วงที่ลมสงบ ส่งผลให้ระดับเขตแดนการลอยตัว และการกระจายตัวของฝุ่นละออง อยู่ในระดับต่ำ การไหลเวียน และถ่ายเทของอากาศไม่ดี จึงทำให้เกิดการสะสมของฝุ่นละอองในบรรยากาศเพิ่มสูงขึ้นบางช่วงเวลา ในหลายพื้นที่

เพื่อให้การเตรียมการป้องกันและแก้ไขปัญหาไฟป่า หมอกควัน และฝุ่นละอองขนาดเล็ก (PM<sub>2.5</sub>) ปี 2564 - 2565 เป็นไปอย่างมีประสิทธิภาพ สอดคล้องกับแผนปฏิบัติการขับเคลื่อนวาระแห่งชาติ “การแก้ไขปัญหาหมอกควันและฝุ่นละออง” จึงให้กองอำนวยการป้องกันและบรรเทาสาธารณภัยจังหวัดดำเนินการ ดังนี้

1) จัดตั้งคณะทำงานติดตามสถานการณ์ภายใต้กองอำนวยการป้องกันและบรรเทาสาธารณภัยจังหวัด เพื่อทำหน้าที่เฝ้าระวัง ติดตามสถานการณ์ที่ส่งผลต่อการเกิดปัญหาไฟป่า หมอกควัน และฝุ่นละอองขนาดเล็ก (PM<sub>2.5</sub>) ในพื้นที่ ได้แก่ การเปลี่ยนแปลงของสภาพอากาศ ทิศทางลม การเกิดจุดความร้อน (Hotspot) โดยให้ความสำคัญกับการประยุกต์ใช้เทคโนโลยีจากหน่วยงานต่าง ๆ อาทิ ภาพถ่ายดาวเทียมการใช้ระบบแอปพลิเคชันต่าง ๆ ในการสนับสนุนการอำนวยการ สั่งการ การแจ้งเตือนประชาชนให้ผู้อำนวยการในแต่ละระดับได้

2) ทบทวน และจัดทำแผนเผชิญเหตุ โดยให้ความสำคัญกับการปรับปรุงข้อมูลพื้นที่เสี่ยงทั้งพื้นที่ป่า พื้นที่การเกษตร พื้นที่ริมทาง และพื้นที่ชุมชน ข้อมูลกลุ่มเปราะบาง การแบ่งพื้นที่รับผิดชอบ แนวทางปฏิบัติในแต่ละระดับตามการเปลี่ยนแปลงของสถานการณ์ฝุ่นละอองขนาดเล็ก (PM<sub>2.5</sub>) การมอบหมายภารกิจให้หน่วยงานในแต่ละพื้นที่ถึงระดับอำเภอ ตำบลและหมู่บ้าน อย่างชัดเจน การปรับปรุงข้อมูลทรัพยากร เครื่องจักรกลสาธารณภัยของหน่วยงาน และให้ซักซ้อมแนวทางการปฏิบัติตามแผนเผชิญเหตุแบบบูรณาการอย่างต่อเนื่อง

3) เน้นย้ำการป้องกันและลดการเกิดมลพิษที่ต้นทาง (แหล่งกำเนิด) โดยกำชับหน่วยงานที่มีอำนาจหน้าที่ตามกฎหมาย ดำเนินการบังคับใช้กฎหมายโดยเคร่งครัด เพื่อป้องกันและลดการเกิดมลพิษจากแหล่งกำเนิดต่างๆ ได้แก่ ยานพาหนะ การก่อสร้าง ภาคอุตสาหกรรม และภาคครัวเรือน โดยให้นำผลการดำเนินการที่ประสบความสำเร็จ และปัญหาอุปสรรคที่ผ่านมา ปรับใช้ในการขยายผลการดำเนินการ พร้อมทั้งสร้างการรับรู้ให้ประชาชนมีความเข้าใจ และมีส่วนร่วมในการดำเนินการตามมาตรการของภาครัฐ

4) ให้ความสำคัญในเรื่องความปลอดภัยของเจ้าหน้าที่ผู้ปฏิบัติงาน ตลอดจนอาสาสมัครที่เข้ามา มีส่วนร่วมกับภาครัฐ โดยจัดให้มีวัสดุ อุปกรณ์ส่วนบุคคลที่มีความเหมาะสมตามบทบาท ภารกิจ ที่ได้รับมอบหมาย ตลอดจนการดูแลด้านสวัสดิการ และค่าใช้จ่ายตามระเบียบ หลักเกณฑ์ที่กำหนด รวมทั้งพิจารณาแหล่งงบประมาณหรือแสวงหาความร่วมมือจากภาคเอกชนสำหรับกรณีการประกันภัยให้ผู้ปฏิบัติงานที่มีความเสี่ยงอันตราย

5) เมื่อสถานการณ์ไฟป่า หมอกควัน และฝุ่นละอองขนาดเล็ก (PM<sub>2.5</sub>) ในพื้นที่มีแนวโน้มทวีความรุนแรงขึ้น ให้ดำเนินการตามแนวทาง ดังนี้

5.1) ให้ศูนย์บัญชาการเหตุการณ์จังหวัด อำเภอกำแพงแสน ใช้กลไกตามพระราชบัญญัติป้องกันและบรรเทาสาธารณภัย พ.ศ.2550 และแผนการป้องกันและบรรเทาสาธารณภัยแห่งชาติ พ.ศ. 2558 เป็นหลัก ร่วมกับกฎหมาย และแผนอื่นๆ ที่เกี่ยวข้อง ในการอำนวยความสะดวก สั่งการ และบูรณาการกำลังพล ทรัพยากร เครื่องจักรกลสาธารณภัย ให้เป็นไปตามระบบบัญชาการเหตุการณ์

5.2) ในพื้นที่ที่มีสถานการณ์รุนแรง ให้บูรณาการหน่วยงานฝ่ายทหาร ฝ่ายพลเรือน องค์กรปกครองส่วนท้องถิ่น ตลอดจนหน่วยอาสาสมัคร ประชาชนจิตอาสา ที่มีทักษะความชำนาญ ประกอบกำลังเป็นชุดปฏิบัติการ พร้อมอุปกรณ์เครื่องจักรกลสาธารณภัยที่เหมาะสม เข้าแก้ไขปัญหาในพื้นที่ที่มีการเผา หรือก่อให้เกิดฝุ่นละอองขนาดเล็ก (PM<sub>2.5</sub>) โดยทันทีสำหรับกรณีการเกิดไฟป่าในพื้นที่ที่กำลังภาคพื้นดินเข้าถึงยาก และมีความจำเป็นต้องเร่งแก้ไขปัญหาให้ประสานการปฏิบัติกับหน่วยงานที่มีอากาศยาน เพื่อสนับสนุนการปฏิบัติตามแผนเผชิญเหตุโดยเร็ว

5.3) การดูแลสุขภาพประชาชน ให้มอบหมายหน่วยงานด้านสาธารณสุข จัดเจ้าหน้าที่เข้าดูแลประชากรกลุ่มเสี่ยง กลุ่มเปราะบางที่มีปัญหาสุขภาพเกี่ยวกับระบบทางเดินหายใจเพื่อให้ข้อมูลด้านสุขภาพ แนวทางปฏิบัติในการดูแลสุขภาพของประชาชนอย่างใกล้ชิด พร้อมทั้งมอบหมายให้องค์กรปกครองส่วนท้องถิ่น จัดพื้นที่และระบบบริการประชาชนในพื้นที่ปลอดภัย (SafetyZone) หรือห้องปลอดฝุ่น ในพื้นที่รับผิดชอบให้มีความเหมาะสมตามแนวทาง และมาตรการป้องกันควบคุมโรคของกระทรวงสาธารณสุข

5.4) สร้างการรับรู้ให้ประชาชนเข้าใจถึงสถานการณ์ และเกิดความตระหนักถึงผลกระทบจากการดำเนินกิจกรรมที่ก่อให้เกิดฝุ่นละอองขนาดเล็ก (PM<sub>2.5</sub>) ข้อกฎหมายและมาตรการต่าง ๆ ของภาครัฐ

6) รายงานสถานการณ์ และผลการดำเนินการของกองอำนาจการป้องกันและบรรเทาสาธารณภัยจังหวัด ให้กระทรวงมหาดไทยทราบผ่านกองอำนาจการป้องกันและบรรเทาสาธารณภัยกลางอย่างต่อเนื่อง

## 8. สภาพน้ำในอ่างเก็บน้ำ (ข้อมูลกรมชลประทาน วันที่ 3 เม.ย. 65)

### ตารางสภาพน้ำในอ่างเก็บน้ำขนาดใหญ่ จำนวน 35 อ่าง

อ่างเก็บน้ำ	ความจุที่ รณก. (ล้าน ม <sup>3</sup> )	ปริมาณน้ำในอ่างฯ		ปริมาณน้ำใช้การได้		ปริมาณน้ำไหลลงอ่างฯ		ปริมาณน้ำระบาย		ปริมาณน้ำ รับได้อีก (ล้าน ม <sup>3</sup> )
		ปริมาตร (ล้าน ม <sup>3</sup> )	%น้ำเก็บ กัก	ปริมาตร (ล้าน ม <sup>3</sup> )	% น้ำ ใช้การ	วันนี้ (ล้าน ม <sup>3</sup> )	เมื่อวาน (ล้าน ม <sup>3</sup> )	วันนี้ (ล้าน ม <sup>3</sup> )	เมื่อวาน (ล้าน ม <sup>3</sup> )	
1. ภูมิพล (ตก)	13,462	6,232	46	2,432	25	0.00	0.00	14.00	14.00	7,230
2. สิริกิติ์(อด)	9,510	3,867	41	1,017	15	6.19	6.18	10.02	10.00	5,643
3. แม่จัดสมบูรณ์ชล(ชม)	265	95	36	83	33	0.72	0.22	0.11	1.34	170
4. แม่กวังอุดมธารา(ชม)	263	83	31	69	28	0.26	0.25	0.04	0.05	180
5. กิวลม(ลป)	106	60	56	56	55	0.32	0.34	0.64	0.64	46
6. กิวคอกหมา(ลป)	170	110	65	104	63	0.19	0.19	0.19	0.19	60
7. แควน้อยบำรุงแดน(พล)	939	510	54	467	52	0.49	0.46	4.32	4.32	429
8. แม่มอก(ลป)	110	52	47	36	38	0.00	0.25	0.12	0.15	58
9. ห้วยหลวง(อด)	136	50	37	43	34	0.00	0.00	0.24	0.24	86
10. น้ำอูน(สน)	520	217	42	172	36	0.00	0.00	0.00	0.00	303
11. น้ำพุง(สน)	165	77	46	69	44	0.02	0.01	0.21	0.20	88
12. จุฬารักษ์(ขย)	164	111	68	74	58	0.57	0.00	0.53	0.52	53
13. อุบลรัตน์(ขก)	2,431	1,244	51	663	36	1.99	1.93	5.64	5.60	1,187
14. ลำปาว(กส)	1,980	782	40	682	36	0.93	0.00	3.96	3.97	1,198
15. ลำตะคอง(นม)	314	237	76	215	74	0.25	0.05	1.56	1.54	77

อ่างเก็บน้ำ	ความจุที่ รณก. (ล้าน ม <sup>3</sup> )	ปริมาณน้ำในอ่างฯ		ปริมาณน้ำใช้การได้		ปริมาณน้ำไหลอ่างฯ		ปริมาณน้ำระบาย		ปริมาณน้ำ รับได้อีก (ล้าน ม <sup>3</sup> )
		ปริมาตร (ล้าน ม <sup>3</sup> )	%น้ำเก็บ กัก	ปริมาตร (ล้าน ม <sup>3</sup> )	% น้ำ ใช้การ	วันนี้ (ล้าน ม <sup>3</sup> )	เมื่อวาน (ล้าน ม <sup>3</sup> )	วันนี้ (ล้าน ม <sup>3</sup> )	เมื่อวาน (ล้าน ม <sup>3</sup> )	
16. ลำพระเพลิง(นม)	155	122	79	120	78	0.04	0.00	1.94	1.19	33
17. มูลบ่น(นม)	141	105	74	98	73	0.00	0.00	0.51	0.51	36
18. ลำแจะ(นม)	275	193	70	186	69	0.09	0.00	1.16	1.16	82
19. ลำนางรอง(บร)	121	103	84	99	84	0.65	0.12	0.08	0.08	18
20. สิรินคร(อบ)	1,966	1,278	65	447	39	9.65	20.68	4.04	4.04	688
21. ป่าสักชลสิทธิ์(ลบ)	960	472	49	469	49	1.16	2.28	3.89	3.90	488
22. ทับเสลา(อน)	160	77	48	60	42	0.00	0.00	0.11	0.11	83
23. กระเสียว(สพ)	299	234	78	194	75	0.83	0.58	1.56	1.56	65
24. ศรีนครินทร์(กจ)	17,745	15,331	86	5,066	68	2.10	7.47	20.01	15.94	2,414
25. วชิราลงกรณ์(กจ)	8,860	5,997	68	2,985	51	0.00	0.00	25.22	29.16	2,863
26. ชุนด่านปราการชล(นย)	224	91	41	86	39	0.06	0.17	1.95	1.68	133
27. คลองสิียด(ฉช)	420	86	20	56	14	0.10	0.00	0.44	0.44	334
28. บางพระ(ชบ)	117	94	81	82	79	0.01	0.18	0.33	0.35	23
29. หนองปลาไหล(รย)	164	127	78	114	76	0.04	0.58	0.11	0.11	37
30. ประแสร์(รย)	295	220	74	200	73	0.07	0.00	0.24	0.39	75
31. นฤปดินทรจินดา(ปจ)	295	103	35	83	30	0.00	0.00	1.00	1.00	192
32. แก่งกระจาน(พบ)	710	465	66	400	62	1.32	1.31	3.89	3.89	245
33. ปราณบุรี(ปช)	391	279	71	261	70	1.03	0.99	0.41	0.41	112
34. รัชชประภา(สฎ)	5,639	3,692	65	2,341	55	4.99	6.97	5.83	13.41	1,947
35. บางยาง(ยล)	1,454	1,262	87	985	84	12.40	6.36	12.21	12.25	192
รวมทั้งประเทศ	70,926	44,056	62	20,513	43	46.45	57.55	126.50	134.34	26,868
หมายเหตุ	ปริมาณน้ำที่มากกว่า ร้อยละ 80	ปริมาณน้ำที่น้อยกว่าหรือเท่ากับ ร้อยละ 30		ปริมาณน้ำที่ใช้การได้ น้อยกว่าร้อยละ 30		% น้ำเก็บกัก / ปริมาณน้ำไหลเข้าอ่างฯ / ปริมาณ น้ำระบาย สูงสุด				

อ่างเก็บน้ำขนาดใหญ่ที่ปริมาณน้ำเก็บกักอยู่ในเกณฑ์มากกว่าร้อยละ 80 ขึ้นไป ของความจุอ่างฯ จำนวน 4 อ่าง (ลำนางรอง ศรีนครินทร์ บางพระ และบางยาง)

อ่างเก็บน้ำขนาดใหญ่ที่ปริมาณน้ำน้อยกว่าหรือเท่ากับ ร้อยละ 30 ของความจุอ่างฯ จำนวน 1 อ่าง (คลองสิียด)

อ่างเก็บน้ำขนาดใหญ่ที่ปริมาณน้ำที่ใช้การได้อยู่ในเกณฑ์น้อยกว่าร้อยละ 30 ของความจุอ่างฯ จำนวน 4 อ่าง (ภูมิพล สิริกิติ์ แม่กวางอุดม และคลองสิียด)

#### 9. สถิติอุบัติเหตุทางถนน วันที่ 4 เม.ย. 65 (ข้อมูลจากบริษัทกลางคุ้มครองผู้ประสบภัยจากรถจำกัด ยังไม่รวมข้อมูล สตช. และ สธ.)

ช่วงเวลา	ผู้เสียชีวิต	ผู้บาดเจ็บ	รวม
3 เม.ย. 65	25	1,862	1,887
1 - 3 เม.ย. 65	92	6,347	6,439
1 ม.ค. 65 - 3 เม.ย. 65	3,764	225,439	229,203

จึงเรียนมาเพื่อโปรดทราบ

นายบุญธรรม เลิศสุขีเกษม  
อธิบดีกรมป้องกันและบรรเทาสาธารณภัย  
ผู้อำนวยการกลาง