



รายงานสถานการณ์สาธารณภัย

กรมป้องกันและบรรเทาสาธารณภัย กระทรวงมหาดไทย

ศูนย์อำนวยการบรรเทาสาธารณภัย (ส่วนปฏิบัติการ) www.nirapai.com

โทรสาร 0-2241-7450-6 สายด่วนนิรภัย 1784 Line @1784DDPM



ที่ของข่าว 230/2565

วันที่ 19 เมษายน 2565

(เวลา 18.00 น.)

กรมป้องกันและบรรเทาสาธารณภัยขอรายงานสถานการณ์สาธารณภัยประจำวัน ดังนี้

1. สถานการณ์สาธารณภัย

1.1 วาตภัย

สถานการณ์จากความกดอากาศสูงหรือมวลอากาศเย็นกำลังปานกลางได้แผ่ลงมาปกคลุมถึงประเทศเวียดนามตอนบน ลาวตอนบนและทะเลจีนใต้แล้ว คาดว่าจะแผ่ลงมาปกคลุมภาคตะวันออกเฉียงเหนือ ในขณะที่ประเทศไทยมีอากาศร้อนถึงร้อนจัด ลักษณะเช่นนี้ทำให้บริเวณดังกล่าวจะมีพายุฤดูร้อนเกิดขึ้น โดยมีลักษณะของพายุฝนฟ้าคะนอง ลมกระโชกแรง และมีลูกเห็บตกบางแห่ง รวมถึงอาจมีฟ้าผ่าเกิดขึ้นได้บางพื้นที่ จะเริ่มได้รับผลกระทบในภาคตะวันออกเฉียงเหนือ ส่วนภาคเหนือ ภาคกลางภาคตะวันออก รวมทั้งกรุงเทพมหานครและปริมณฑลและภาคใต้ตอนบนจะได้รับผลกระทบ ในช่วงวันที่ 16-19 เมษายน 2565 ปัจจุบันยังคงมีสถานการณ์ในพื้นที่ **24 จ.** (ตาก แม่ฮ่องสอน เชียงราย พะเยา เชียงใหม่ น่าน ลำปาง กำแพงเพชร เพชรบูรณ์ พิจิตร ลำพูน **อุทัยธานี ชัยนาท สิงห์บุรี อ่างทอง พระนครศรีอยุธยา นครนายก ปราจีนบุรี สกลนคร มหาสารคาม อุตรธานี ชัยภูมิ กาฬสินธุ์ นครราชสีมา**) **74 อ. 175 ต. 493 ม. บ้านเรือนประชาชนเสียหาย 3,478 หลัง มีผู้เสียชีวิต 2 ราย (จ.เชียงราย จ.ตาก) บาดเจ็บ 3 ราย (จ.ตาก) ดังนี้**

จังหวัด	ผลกระทบ			รายชื่ออำเภอ	ความเสียหาย			สถานการณ์ปัจจุบัน
	อำเภอ	ตำบล	หมู่บ้าน		หลัง	เสียชีวิต	บาดเจ็บ	
ภาคเหนือ รวม 12 จังหวัด 49 อ. 115 ต. 397 ม. บ้านเรือนประชาชนเสียหาย 3,007 หลัง มีผู้เสียชีวิต 2 ราย บาดเจ็บ 3 ราย								
1. ตาก	4	12	18	เมืองตาก บ้านตาก วังเจ้า สามเงา	19	1	3	อยู่ระหว่างการสำรวจ และให้ความช่วยเหลือ
2. แม่ฮ่องสอน	2	3	4	ป่าเย็บ ปางมะผ้า	3	-	-	อยู่ระหว่างการให้ ความช่วยเหลือ
3. เชียงราย	13	38	177	เวียงเชียงรุ้ง ดอยหลวง เชียงของ เมืองฯ เวียงแก่น พญาเม็งราย เทิง พาน แม่สาย เวียงชัย ป่าแดด เวียงป่าเป้า แม่สลวย	2,559	1	-	อยู่ระหว่างการให้ ความช่วยเหลือ

จังหวัด	ผลกระทบ			รายชื่ออำเภอ	ความเสียหาย			สถานการณ์ปัจจุบัน
	อำเภอ	ตำบล	หมู่บ้าน		หลัง	เสียชีวิต	บาดเจ็บ	
4. พะเยา	2	9	65	เมืองฯ จุน	72	-	-	อยู่ระหว่างการให้ความช่วยเหลือ
5. เชียงใหม่	5	7	7	กัลยานิวัฒนา สันป่าตอง ดอยหล่อ ดอยเต่า จอมทอง	-	-	-	อยู่ระหว่างการสำรวจและให้ความช่วยเหลือ
6. น่าน	1	1	1	เวียงสา	1	-	-	อยู่ระหว่างการให้ความช่วยเหลือ
7. ลำปาง	3	4	4	วังเหนือ เมืองปาน เกิน	4	-	-	อยู่ระหว่างการให้ความช่วยเหลือ
8. กำแพงเพชร	4	11	30	เมืองฯ ขามเฒ่าลักษบุรี ปางศิลา คลองขลุง	121	-	-	อยู่ระหว่างการให้ความช่วยเหลือ
9. เพชรบูรณ์	3	3	7	หล่มสัก หล่มเก่า วังโป่ง	59	-	-	อยู่ระหว่างการให้ความช่วยเหลือ
10. พิจิตร	9	19	45	ตะพานหิน บางมูลนาก โพทะเล ดงเจริญ เมืองฯ สามง่าม โพธิ์ประทับช้าง วชิรบุรี บึงนาราง	59	-	-	อยู่ระหว่างการสำรวจและให้ความช่วยเหลือ
11. ลำพูน	2	6	37	เมืองฯ แม่ทา	104	-	-	อยู่ระหว่างการสำรวจและให้ความช่วยเหลือ
12. อุทัยธานี	1	2	2	ลานสัก	6	-	-	อยู่ระหว่างการสำรวจและให้ความช่วยเหลือ
ภาคกลาง รวม 4 จังหวัด 8 อ. 24 ต. 47 ม. บ้านเรือนประชาชนเสียหาย 384 หลัง								
13. ชัยนาท	3	9	19	เมืองฯ หันคา สรรคบุรี	46	-	-	อยู่ระหว่างการสำรวจและให้ความช่วยเหลือ
14. สิงห์บุรี	2	5	17	ท่าช้าง บางระจัน	100	-	-	อยู่ระหว่างการให้ความช่วยเหลือ
15. อ่างทอง	1	1	2	ป่าโมก	6	-	-	อยู่ระหว่างการให้ความช่วยเหลือ
16. พระนครศรีอยุธยา	2	9	9	บางบาล ผักไห่	232	-	-	อยู่ระหว่างการสำรวจและให้ความช่วยเหลือ
ภาคตะวันออก รวม 2 จังหวัด 6 อ. 21 ต. 25 ม. บ้านเรือนประชาชนเสียหาย 31 หลัง								
17. นครนายก	4	18	21	เมืองฯ บ้านนา ปากพลี องครักษ์	28	-	-	อยู่ระหว่างการให้ความช่วยเหลือ
18. ปราจีนบุรี	2	3	4	นาดี ประจันตคาม	3	-	-	อยู่ระหว่างการให้ความช่วยเหลือ
ภาคตะวันออกเฉียงเหนือ รวม 6 จังหวัด 11 อ. 15 ต. 24 ม. บ้านเรือนประชาชนเสียหาย 56 หลัง								
19. กาฬสินธุ์	1	1	1	หนองกุงศรี	3	-	-	อยู่ระหว่างการให้ความช่วยเหลือ
20. สกลนคร	1	1	3	วานรนิวาส	-	-	-	อยู่ระหว่างการให้ความช่วยเหลือ
21. มหาสารคาม	2	1	1	เมืองฯ กันทรวิชัย	1	-	-	อยู่ระหว่างการให้ความช่วยเหลือ
22. อุตรดิตถ์	2	4	9	พิบูลย์ บ้านดุง	36	-	-	อยู่ระหว่างการให้ความช่วยเหลือ
23. ชัยภูมิ	4	7	9	ภักดีชุมพล บำเหน็จณรงค์ ซับใหญ่ บ้านแท่น	15	-	-	อยู่ระหว่างการให้ความช่วยเหลือ
24. นครราชสีมา	1	1	1	พิมาย	1	-	-	อยู่ระหว่างการสำรวจและให้ความช่วยเหลือ

1) จ.อุทัยธานี วันที่ 18 เม.ย. 65 เวลา 16.00 น. เกิดวาตภัยในพื้นที่ (ม.5) ต.น้ำรอบ (ม.1) ต.ระบำ อ.ลานสัก บ้านเรือนประชาชนได้รับความเสียหาย 6 หลัง ไม่มีผู้บาดเจ็บและเสียชีวิต โดย สนง.ปภ.จ. อำเภอบพท. อส. อปพร. อาสาสมัคร มูลนิธิ เข้าสำรวจความเสียหายและให้การช่วยเหลือเบื้องต้นแล้ว



2) จ.ชัยนาท วันที่ 18 เม.ย. 65 เวลา 18.00 น. เกิดวาตภัยในพื้นที่ (ม.8) ต.ชัยนาท อ.เมืองฯ (ม.3,4,5,9) ต.หันคา (ม.2,8,10,11) ต.เด่นใหญ่ (ม.1) ต.สามง่ามท่าโบสถ์ (ม.3) ต.วังไก่อื่อน อ.หันคา (ม.6) ต.เที่ยงแท้ (ม.11) ต.บางซุด (ม.8,10) ต.แพรภคร์ราชา (ม.4,5,9,11) ต.ดงคอน อ.สรรคบุรี บ้านเรือนประชาชนได้รับความเสียหาย 46 หลัง ไม่มีผู้บาดเจ็บและเสียชีวิต โดย สนง.ปภ.จ. อำเภอบพท. อส. อปพร. อาสาสมัคร มูลนิธิ เข้าสำรวจความเสียหายและให้การช่วยเหลือเบื้องต้นแล้ว



3) พระนครศรีอยุธยา วันที่ 18 เม.ย. 65 เวลา 18.30 น. เกิดวาตภัยในพื้นที่ (ม.3) ต.นาคู (ม.11) ต.หนองน้ำใหญ่ อ.ผักไห่ บ้านเรือนประชาชนได้รับความเสียหาย 2 หลัง ไม่มีผู้บาดเจ็บและเสียชีวิต สนง.ปภ.จ. อำเภอบพท. อปพร.อาสาสมัคร มูลนิธิ และหน่วยงานที่เกี่ยวข้องเข้าสำรวจความเสียหายและให้การช่วยเหลือในเบื้องต้นแล้ว



4) จ.นครราชสีมา วันที่ 18 เม.ย. 65 เวลา 17.30 น. เกิดวาตภัยในพื้นที่ (ม.2) ต.ดงใหญ่ อ.พิมาย บ้านเรือนประชาชนได้รับความเสียหาย 1 หลัง ไม่มีผู้บาดเจ็บและเสียชีวิต สนง.ปภ.จ. อําเภอ อปท. อปพร. อาสาสมัคร มูลนิธิ และหน่วยงานที่เกี่ยวข้องเข้าสำรวจความเสียหายและให้การช่วยเหลือในเบื้องต้นแล้ว



1.2 อุทกภัย

จ.ชัยภูมิ วันที่ 18 เม.ย. 65 เวลา 18.00 น. เกิดฝนตกหนักน้ำท่วมบ้านเรือนประชาชนในพื้นที่ (ม.8) ต.หนองสังข์ อ.แก้งคร้อ บ้านเรือนประชาชนได้รับผลกระทบ 1 คริวเรือน ไม่มีผู้บาดเจ็บและเสียชีวิต โดย สนง.ปภ.จ. อําเภอ อปท. อส. อปพร. อาสาสมัคร มูลนิธิ เข้าสำรวจความเสียหายและให้การช่วยเหลือเบื้องต้นแล้ว ปัจจุบันสถานการณ์คลี่คลายแล้ว



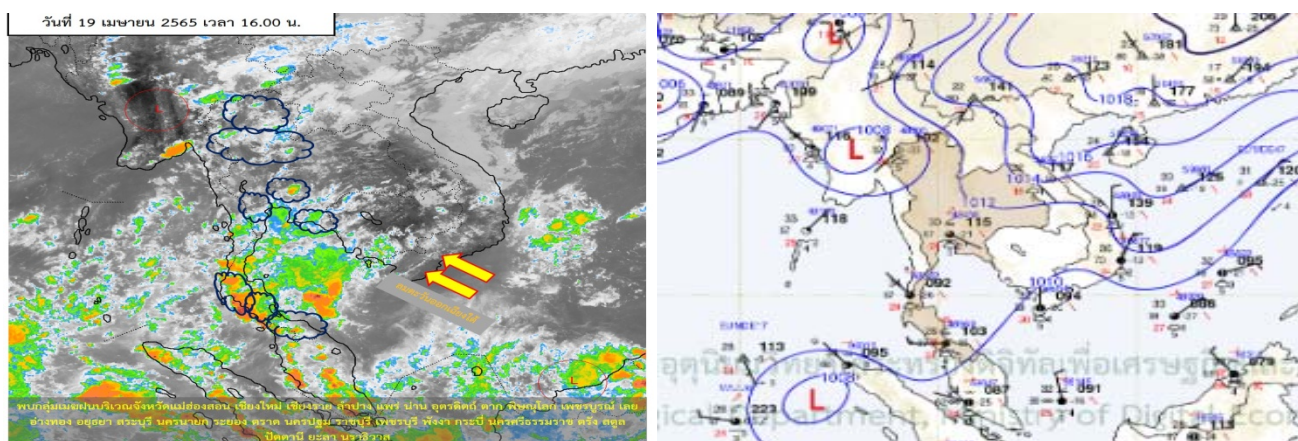
1.3 อุบัติเหตุ

จ.เชียงใหม่ วันที่ 19 เม.ย. 65 เวลา 01.47 น. เกิดอุบัติเหตุรถจักรยานยนต์เสียหลักชนเสาไฟฟ้า บนถนนทางหลวงหมายเลข 11 บริเวณ ร้านหลู่ไฮเวย์ ต.ช้างเผือก อ.เมืองฯ ส่งผลให้มีผู้เสียชีวิต 3 ราย (ชาย) โดย สนง.ปภ.จ. อําเภอ อปท. หน่วยบริการการแพทย์ฉุกเฉิน อปพร.อาสาสมัคร มูลนิธิ และหน่วยงานที่เกี่ยวข้อง เข้าให้การช่วยเหลือที่จุดเกิดเหตุ สาเหตุอยู่ระหว่างการสอบสวนของเจ้าหน้าที่



2. พยากรณ์อากาศ กรมอุตุนิยมวิทยา ประจำวันที่ 19 เม.ย. 64 เวลา 17.00 น.

พยากรณ์อากาศ 24 ชั่วโมงข้างหน้า บริเวณความกดอากาศสูงหรือมวลอากาศเย็นกำลังปานกลางปกคลุมประเทศไทยตอนบน ประกอบกับลมใต้และลมตะวันออกเฉียงใต้ยังคงพัดปกคลุมบริเวณดังกล่าว ในขณะที่ประเทศไทยมีอากาศร้อน ทำให้ประเทศไทยตอนบนมีฝนฟ้าคะนอง ลมกระโชกแรง กับมีลูกเห็บตกและมีฝนตกหนักบางแห่งโดยเฉพาะภาคเหนือ ภาคกลางด้านตะวันตก และภาคใต้ตอนบน จึงขอให้ประชาชนระวังอันตรายจากฝนฟ้าคะนอง ลมกระโชกแรง และลูกเห็บตก โดยหลีกเลี่ยงการอยู่ในที่โล่งแจ้ง ใต้ต้นไม้ใหญ่ ใกล้สิ่งปลูกสร้างและป้ายโฆษณาที่ไม่แข็งแรง และเพิ่มความระมัดระวังในการสัญจรผ่านบริเวณที่มีฝนฟ้าคะนองซึ่งอาจเกิดอันตรายจากลมกระโชกแรงและฟ้าผ่าได้ เกษตรกรควรเตรียมการป้องกันและระวังความเสียหายที่จะเกิดต่อผลผลิตทางการเกษตรไว้ด้วย สำหรับลมตะวันออกเฉียงใต้ที่พัดปกคลุมภาคใต้มีกำลังปานกลาง ทำให้ภาคใต้มีฝนเพิ่มขึ้น และมีฝนตกหนักบางแห่ง



3. ข้อมูลปริมาณฝนสูงสุดรายภาค เวลา 13.00 น. วันที่ 18 เม.ย. 65 ถึง เวลา 13.00 น. วันที่ 19 เม.ย. 65 (ข้อมูลกรมอุตุนิยมวิทยา)

ภาค	จังหวัด	สถานีวัด	อำเภอ/เขต	ปริมาณฝน
เหนือ	พะเยา	-	เมืองฯ	88.8 มม.
ตะวันออกเฉียงเหนือ	ชัยภูมิ	-	เมืองฯ	42.7 มม.
กลาง	สุพรรณบุรี	-	เมืองฯ	98.6 มม.
ตะวันออก	ตราด	-	คลองใหญ่	37.1 มม.
ใต้ฝั่งตะวันออก	ปัตตานี	-	หนองจิก	26.8 มม.
ใต้ฝั่งตะวันตก	พังงา	-	ตะกั่วป่า	34.4 มม.
กรุงเทพฯและปริมณฑล	กรุงเทพมหานคร	ท่าอากาศยานดอนเมือง	ดอนเมือง	58.2 มม.
เกณฑ์ปริมาณน้ำฝน	0.1-10 มม. = ฝนเล็กน้อย	10.1-35.0 มม. = ฝนปานกลาง	35.1-90.0 มม. = ฝนหนัก	มากกว่า 90.0 มม. = ฝนหนักมาก

4. ข้อมูลอุณหภูมิรายภาค (กรมอุตุนิยมวิทยา ณ วันที่ 19 เม.ย. 65)

ภาค	อุณหภูมิต่ำสุด (°C)	จังหวัด	อุณหภูมิสูงสุด (°C)	จังหวัด
เหนือ	17.0	ตาก	40.3	แม่ฮ่องสอน
ตะวันออกเฉียงเหนือ	20.5	เลย	34.5	ขอนแก่น
กลาง	22.0	กาญจนบุรี	40.0	กาญจนบุรี
ตะวันออก	22.8	ชลบุรี	36.8	ปราจีนบุรี
ใต้	23.5	ประจวบคีรีขันธ์	37.1	ประจวบคีรีขันธ์
กรุงเทพมหานคร/ปริมณฑล	22.8	สมุทรปราการ	38.0	กรุงเทพมหานคร

*** อุณหภูมียอดดอยต่ำสุด 9.8 องศาเซลเซียส (ยอดดอยอินทนนท์ อ.จอมทอง จ.เชียงใหม่)

5. คุณภาพอากาศในพื้นที่ที่มีผลกระทบต่อสุขภาพ ประจำวันที่ 19 เม.ย. 65 เวลา 17.00 น. (ข้อมูลกรมควบคุมมลพิษ)

ที่	ค่า PM 2.5 ในพื้นที่	คุณภาพอากาศ			
ไม่มีจังหวัด ที่ค่า PM 2.5 เริ่มมีผลต่อสุขภาพ					
หมายเหตุ ค่ามาตรฐาน PM 2.5 เฉลี่ย 24 ชั่วโมง (ข้อมูลกรมควบคุมมลพิษ)	0-25 คุณภาพอากาศ ดีมาก	26-37 คุณภาพอากาศดี	38-50 คุณภาพอากาศ ปานกลาง	51-90 เริ่มมีผลกระทบต่อ สุขภาพ	มากกว่า 90 มีผลกระทบต่อ สุขภาพ

6. ข้อสั่งการรัฐมนตรีว่าการกระทรวงมหาดไทย/ผู้บัญชาการป้องกันและบรรเทาสาธารณภัยแห่งชาติ

6.1 รัฐมนตรีว่าการกระทรวงมหาดไทยในฐานะผู้บัญชาการป้องกันและบรรเทาสาธารณภัยแห่งชาติ ได้มีข้อสั่งการเมื่อวันที่ 15 ก.พ. 65 สั่งการให้กองอำนวยการป้องกันและบรรเทาสาธารณภัยจังหวัดเตรียมการป้องกันและแก้ไขปัญหาพายุฤดูร้อน ปี 2565 ดังนี้

ด้วยกองบัญชาการป้องกันและบรรเทาสาธารณภัยแห่งชาติ ได้ติดตามการคาดหมายลักษณะอากาศ ช่วงฤดูร้อนของประเทศไทย พ.ศ. 2565 ร่วมกับกรมอุตุนิยมวิทยา พบว่าประมาณปลายเดือนกุมภาพันธ์ ถึงช่วง กลางเดือนมีนาคม ประเทศไทยตอนบนจะมีอากาศร้อนหลายพื้นที่ในตอนกลางวัน จากนั้นช่วงกลางเดือนมีนาคม ถึงกลางเดือนพฤษภาคม จะมีอากาศร้อนอบอ้าวเป็นระยะ ๆ และมีอากาศร้อนจัดบางแห่ง ก็จะมีพายุฤดูร้อน ในหลายพื้นที่ โดยจะมีพายุฝนฟ้าคะนอง ลมกระโชกแรง และอาจมีลูกเห็บตกในบางแห่ง ซึ่งอาจก่อให้เกิดการ สูญเสียต่อชีวิตและทรัพย์สินของประชาชน ตลอดจนผลผลิตทางการเกษตรได้

เพื่อเป็นการเตรียมรับสถานการณ์พายุฤดูร้อนที่อาจเกิดขึ้นในพื้นที่ จึงให้กองอำนวยการป้องกันและ บรรเทาสาธารณภัยจังหวัดดำเนินการ ดังนี้

1. การเตรียมความพร้อม

1.1 ติดตามการเปลี่ยนแปลงสภาพอากาศที่อาจก่อให้เกิดพายุฤดูร้อนจากกรมอุตุนิยมวิทยาอย่างใกล้ชิด พร้อมทั้งมอบหมายให้เจ้าหน้าที่ฝ่ายปกครอง และองค์กรปกครองส่วนท้องถิ่นแจ้งเตือนประชาชนให้ทราบ สถานการณ์ที่อาจเกิดขึ้นอย่างต่อเนื่อง

1.2 ให้ผู้อำนวยการในแต่ละระดับ เร่งตรวจตราอาคารสถานที่ ป้ายโฆษณา สิ่งก่อสร้างรวมถึงไม้ยืนต้น ตามที่สาธารณะที่มีสภาพไม่มั่นคงแข็งแรง พร้อมทั้งแจ้งให้หน่วยงานตามกฎหมายว่าด้วยการนั้นทราบ เพื่อตรวจสอบซ่อมแซม ตามอำนาจหน้าที่ ตลอดจนเชิญชวนประชาชนจิตอาสาสมัครมีส่วนร่วมในการสอดส่อง ปรับปรุง ดูแลให้เกิดความปลอดภัยต่อไป

1.3 ให้ผู้อำนวยการท้องถิ่นเตรียมความพร้อมด้านบุคลากร อุปกรณ์ ทรัพยากร เครื่องจักรกล สาธารณภัย เพื่อให้การช่วยเหลือประชาชนที่ประสบภัยเป็นไปอย่างรวดเร็ว และทันท่วงที

1.4 สร้างการรับรู้ให้ประชาชนทราบถึงแนวทางการปฏิบัติตนให้เกิดความปลอดภัย การตรวจสอบ ความมั่นคงแข็งแรงของที่พักอาศัย ช่องทางการรับความช่วยเหลือจากภาครัฐ ตลอดจนมาตรการต่าง ๆ ของภาครัฐ ในการดูแลประชาชน ผ่านช่องทางการสื่อสาร ทั้งที่เป็นทางการและไม่เป็นทางการ อาทิ สื่อสังคมออนไลน์ วิทยุชุมชน หอกระจายข่าวประจำหมู่บ้าน เครือข่ายอาสาสมัคร เป็นต้น

2. การเผชิญเหตุ

2.1 หากเกิดเหตุวาทภัยที่ส่งผลให้เกิดความเสียหายต่อชีวิตและทรัพย์สินในพื้นที่ใดให้เร่งสำรวจ ความเสียหายและดำเนินการให้ความช่วยเหลือผู้ประสบภัย ตามกฎ ระเบียบ และหลักเกณฑ์ที่เกี่ยวข้อง

2.2 กรณีบ้านเรือนประชาชนได้รับความเสียหายให้แบ่งมอบภารกิจ พื้นที่รับผิดชอบและบูรณาการ หน่วยงาน เพื่อจัดกำลังในรูปแบบทีมประชารัฐในการเร่งเข้าซ่อมแซมบ้านเรือนประชาชนโดยเร่งด่วน

2.3 กรณีป้ายโฆษณา สิ่งก่อสร้าง ไม้ยืนต้น หรือโครงสร้างพื้นฐาน โดยเฉพาะระบบไฟฟ้าได้รับความเสียหายให้ประสานหน่วยงานที่เกี่ยวข้องและองค์กรปกครองส่วนท้องถิ่น เพื่อเข้าดำเนินการแก้ไขไม่ให้กีดขวางพื้นที่สาธารณะ และซ่อมแซมให้สามารถกลับมาใช้งานได้ตามปกติโดยเร็ว

2.4 กรณีความเสียหายต่อผลผลิตทางการเกษตร ให้องค์กรปกครองส่วนท้องถิ่น และอำเภอร่วมกับหน่วยงานในสังกัดกระทรวงเกษตรและสหกรณ์ เร่งสำรวจความเสียหายและให้ความช่วยเหลือตามกฎหมาย ระเบียบ และหลักเกณฑ์ที่เกี่ยวข้อง

2.5 เมื่อเกิดสถานการณ์วาตภัยจากพายุฤดูร้อนขึ้นในพื้นที่ ให้กองอำนาจการป้องกันและบรรเทาสาธารณภัยจังหวัดสรุปสถานการณ์และรายงานให้กระทรวงมหาดไทยทราบ ผ่านกองอำนาจการป้องกันและบรรเทาสาธารณภัยกลางตามช่องทางที่กำหนดต่อไป

6.2 รัฐมนตรีว่าการกระทรวงมหาดไทยในฐานะผู้บัญชาการป้องกันและบรรเทาสาธารณภัยแห่งชาติ ได้มีข้อสั่งการเมื่อวันที่ 26 ม.ค. 65 สั่งการให้กองอำนาจการป้องกันและบรรเทาสาธารณภัยจังหวัดเตรียมการป้องกันและแก้ไขปัญหายักษ์แล้ง ปี 2565 ดังนี้

ด้วยกองบัญชาการป้องกันและบรรเทาสาธารณภัยแห่งชาติได้ติดตามสภาพอากาศร่วมกับกรมอุตุนิยมวิทยา คาดการณ์ว่าระหว่างเดือนมกราคม - มีนาคม 2565 ปริมาณฝนรวมประเทศไทยจะต่ำกว่าค่าปกติและคาดว่าจะเข้าสู่ฤดูร้อน ตั้งแต่ประมาณกลางเดือนกุมภาพันธ์เป็นต้นไป ซึ่งจะส่งผลให้อุณหภูมิเริ่มสูงขึ้น และตั้งแต่เดือนมีนาคมจะมีอากาศร้อนอบอ้าวและแห้ง ความชื้นในอากาศมีน้อย และมีอากาศร้อนจัดเป็นบางวัน โดยเฉพาะบริเวณประเทศไทยตอนบน

เพื่อให้การเตรียมการป้องกันและแก้ไขปัญหายักษ์แล้ง ปี 2565 เป็นไปอย่างมีประสิทธิภาพสอดคล้องกับมาตรการรองรับสถานการณ์ขาดแคลนน้ำฤดูแล้ง ปี 2564/65 ตามมติคณะรัฐมนตรี เมื่อวันที่ 11 มกราคม 2565 จึงให้กองอำนาจการป้องกันและบรรเทาสาธารณภัยจังหวัด ทุกจังหวัด ดำเนินการตามแนวทาง ดังนี้

1. จัดตั้งคณะทำงานติดตามสถานการณ์ภายใต้กองอำนาจการป้องกันและบรรเทาสาธารณภัยจังหวัด ทำหน้าที่เฝ้าระวัง ติดตามข้อมูลสภาพอากาศ ปริมาณฝนที่ตก และปริมาณน้ำตามแหล่งน้ำต่าง ๆ สำหรับใช้ในการคาดการณ์ วิเคราะห์ และประเมินแนวโน้มการเกิดภัยแล้งในพื้นที่อย่างต่อเนื่อง และหากมีแนวโน้มเกิดการขาดแคลนน้ำในกรณีต่าง ๆ ให้เร่งเสนอข้อมูลประกอบการตัดสินใจให้ผู้มีอำนาจตามกฎหมายในการสั่งการหน่วยงานเข้าดำเนินการป้องกันและแก้ไขปัญหาดังกล่าว

2. วางแผนการบริหารจัดการน้ำ โดยใช้กลไกของคณะกรรมการ/คณะอนุกรรมการของจังหวัด ในการกำหนดแนวทางการใช้น้ำในลักษณะต่าง ๆ ทั้งเพื่อการอุปโภคบริโภค การรักษาระบบนิเวศ การเกษตร และอุตสาหกรรม ตลอดจนแนวทางการระบาย และกักเก็บน้ำไว้ใช้ประโยชน์ตามแหล่งน้ำขนาดต่าง ๆ ให้สอดคล้องกับสถานการณ์น้ำในพื้นที่

3. ทบทวนและจัดทำแผนเผชิญเหตุภัยแล้งของจังหวัดให้สอดคล้อง และเหมาะสมกับสถานการณ์ในพื้นที่ โดยให้ความสำคัญกับการจัดทำและนำข้อมูลพื้นที่เสี่ยงภัยแล้ง มาใช้ประกอบในการกำหนดหน่วยงานการแบ่งมอบพื้นที่ และมอบหมายภารกิจในการป้องกันและแก้ไขปัญหายักษ์แล้งให้ครอบคลุมถึงระดับอำเภอ ตำบล หมู่บ้าน/ชุมชน

4. ให้สำรวจพื้นที่หมู่บ้าน/ชุมชน ที่เคยเกิดปัญหากรณีการขาดแคลนน้ำเพื่อการอุปโภคบริโภคเป็นประจำตลอดจนพื้นที่อื่น ๆ ที่ในห้วงฤดูฝนมีปริมาณฝนตกน้อย จนไม่สามารถเก็บกักน้ำในห้วง ที่ผ่านมาได้ พร้อมทั้งให้ประสานการปฏิบัติร่วมกับโครงการชลประทาน การประสานส่วนภูมิภาค และหน่วยงานที่เกี่ยวข้อง ในการกำหนดแผนปฏิบัติการป้องกันและแก้ไขปัญหาในพื้นที่ดังกล่าวให้ชัดเจน เพื่อให้ประชาชนมีน้ำเพื่อการอุปโภคบริโภคเพียงพอตลอดช่วงฤดูแล้งนี้

5. การจัดสรรน้ำเพื่อการเกษตร ให้ดำเนินการตามแผนป้องกันและบรรเทาสาธารณภัยด้านการเกษตร ในช่วงฤดูแล้ง ปี 2564/65 ของกระทรวงเกษตรและสหกรณ์ โดยให้กำหนดมาตรการรองรับ ในพื้นที่ที่มีความเสี่ยงสูง โดยเฉพาะกรณีพืชสวนที่เป็นไม้ยืนต้น และมีความสำคัญทางเศรษฐกิจ พร้อมทั้งประสานกรมฝนหลวงและการบินเกษตร ในการจัดทำฝนหลวงในพื้นที่เกษตร และพื้นที่เสี่ยงขาดแคลนน้ำ เมื่อสภาวะอากาศเอื้ออำนวย เพื่อกักเก็บน้ำในแหล่งน้ำต่าง ๆ เพิ่มเติมให้ได้มากที่สุด

6. เตรียมความพร้อมกำลังเจ้าหน้าที่ และเครื่องจักรกลสาธารณภัยของหน่วยงานฝ่ายพลเรือน หน่วยทหาร องค์กรปกครองส่วนท้องถิ่น จัดเป็นชุดปฏิบัติการเคลื่อนที่เร็ว เพื่อให้ความช่วยเหลือประชาชนในพื้นที่เสี่ยงภัยแล้งได้ตลอด 24 ชั่วโมง และให้ฝ่ายปกครองร่วมกับฝ่ายทหาร ตำรวจ ในพื้นที่ สอดส่องทำความเข้าใจ และให้ความช่วยเหลือประชาชนที่ประสบปัญหาความเดือดร้อน โดยเฉพาะกรณีการขาดแคลนน้ำเพื่อการอุปโภคบริโภค และน้ำเพื่อการเกษตร ระมัดระวังอย่าให้เกิดปัญหาความขัดแย้งจากกรณีการแย่งชิงน้ำ

7. สร้างการรับรู้ให้ประชาชนภาคส่วนต่าง ๆ มีความเข้าใจถึงสถานการณ์น้ำในพื้นที่ และ มาตรการบริหารจัดการน้ำของภาครัฐ รวมถึงการมีส่วนร่วมในการใช้น้ำอย่างประหยัด โดยเชิญชวนประชาชนจิตอาสา ในพื้นที่มีส่วนร่วมในการซ่อมสร้าง บำรุงรักษาแหล่งกักเก็บน้ำขนาดเล็ก เพื่อให้ชุมชนได้ใช้ประโยชน์อย่างมีประสิทธิภาพ

6.3 รัฐมนตรีว่าการกระทรวงมหาดไทยในฐานะผู้บัญชาการป้องกันและบรรเทาสาธารณภัยแห่งชาติ ได้มีข้อสั่งการเมื่อวันที่ 10 พ.ย. 64 สั่งการให้กองอำนวยการป้องกันและบรรเทาสาธารณภัยจังหวัดเตรียมการป้องกันและแก้ไขปัญหาไฟป่า หมอกควัน และฝุ่นละอองขนาดเล็ก (PM_{2.5}) ปี 2564 - 2565 ดังนี้

ด้วยในช่วงปลายฤดูหนาวของทุกปี ประเทศไทยจะเกิดสถานการณ์ฝุ่นละอองขนาดเล็ก (PM_{2.5}) มีค่าเกินมาตรฐานในหลายพื้นที่ โดยสถานการณ์ดังกล่าวสาเหตุหลักเกิดจากกิจกรรมต่างๆ ทั้งโดยธรรมชาติและจากกิจกรรมของมนุษย์ อาทิ การคมนาคมและขนส่ง การเผาในที่โล่ง การเกิดไฟป่า ภาคอุตสาหกรรมการก่อสร้าง และหมอกควันข้ามแดน เป็นต้น ประกอบกับสภาพทางอุตุนิยมวิทยา รวมทั้งสภาพภูมิประเทศในบางพื้นที่ของประเทศไทย โดยเฉพาะในช่วงที่ลมสงบ ส่งผลให้ระดับเขตแดนการลอยตัว และการกระจายตัวของฝุ่นละออง อยู่ในระดับต่ำ การไหลเวียน และถ่ายเทของอากาศไม่ดี จึงทำให้เกิดการสะสมของฝุ่นละอองในบรรยากาศเพิ่มสูงขึ้นบางช่วงเวลา ในหลายพื้นที่

เพื่อให้การเตรียมการป้องกันและแก้ไขปัญหาไฟป่า หมอกควัน และฝุ่นละอองขนาดเล็ก (PM_{2.5}) ปี 2564 - 2565 เป็นไปอย่างมีประสิทธิภาพ สอดคล้องกับแผนปฏิบัติการขับเคลื่อนวาระแห่งชาติ “การแก้ไขปัญหาหมอกควันและฝุ่นละออง” จึงให้กองอำนวยการป้องกันและบรรเทาสาธารณภัยจังหวัดดำเนินการ ดังนี้

1) จัดตั้งคณะทำงานติดตามสถานการณ์ภายใต้กองอำนวยการป้องกันและบรรเทาสาธารณภัยจังหวัด เพื่อทำหน้าที่เฝ้าระวัง ติดตามสถานการณ์ที่ส่งผลต่อการเกิดปัญหาไฟป่า หมอกควัน และฝุ่นละอองขนาดเล็ก (PM_{2.5}) ในพื้นที่ ได้แก่ การเปลี่ยนแปลงของสภาพอากาศ ทิศทางลม การเกิดจุดความร้อน (Hotspot) โดยให้ความสำคัญกับการประยุกต์ใช้เทคโนโลยีจากหน่วยงานต่าง ๆ อาทิ ภาพถ่ายดาวเทียมการใช้ระบบแอปพลิเคชันต่าง ๆ ในการสนับสนุนการอำนวยการ สั่งการ การแจ้งเตือนประชาชนให้ผู้ดำเนินการในแต่ละระดับได้

2) ทบทวน และจัดทำแผนเผชิญเหตุ โดยให้ความสำคัญกับการปรับปรุงข้อมูลพื้นที่เสี่ยงทั้งพื้นที่ป่า พื้นที่การเกษตร พื้นที่ริมทาง และพื้นที่ชุมชน ข้อมูลกลุ่มเปราะบาง การแบ่งพื้นที่รับผิดชอบ แนวทางปฏิบัติในแต่ละระดับตามการเปลี่ยนแปลงของสถานการณ์ฝุ่นละอองขนาดเล็ก ($PM_{2.5}$) การมอบหมายภารกิจให้หน่วยงานในแต่ละพื้นที่ถึงระดับอำเภอ ตำบลและหมู่บ้าน อย่างชัดเจน การปรับปรุงข้อมูลทรัพยากร เครื่องจักรกลสาธารณภัยของหน่วยงาน และให้ซักซ้อมแนวทางการปฏิบัติตามแผนเผชิญเหตุแบบบูรณาการอย่างต่อเนื่อง

3) เน้นย้ำการป้องกันและลดการเกิดมลพิษที่ต้นทาง (แหล่งกำเนิด) โดยกำชับหน่วยงานที่มีอำนาจหน้าที่ตามกฎหมาย ดำเนินการบังคับใช้กฎหมายโดยเคร่งครัด เพื่อป้องกันและลดการเกิดมลพิษจากแหล่งกำเนิดต่างๆ ได้แก่ ยานพาหนะ การก่อสร้าง ภาคอุตสาหกรรม และภาคครัวเรือน โดยให้นำผลการดำเนินการที่ประสบความสำเร็จ และปัญหาอุปสรรคที่ผ่านมา ปรับใช้ในการขยายผลการดำเนินการ พร้อมทั้งสร้างการรับรู้ให้ประชาชนมีความเข้าใจ และมีส่วนร่วมในการดำเนินการตามมาตรการของภาครัฐ

4) ให้ความสำคัญในเรื่องความปลอดภัยของเจ้าหน้าที่ผู้ปฏิบัติงาน ตลอดจนอาสาสมัครที่เข้ามา มีส่วนร่วมกับภาครัฐ โดยจัดให้มีวัสดุ อุปกรณ์ส่วนบุคคลที่มีความเหมาะสมตามบทบาท ภารกิจ ที่ได้รับมอบหมาย ตลอดจนการดูแลด้านสวัสดิการ และค่าใช้จ่ายตามระเบียบ หลักเกณฑ์ที่กำหนด รวมทั้งพิจารณาแหล่งงบประมาณหรือแสวงหาความร่วมมือจากภาคเอกชนสำหรับกรณีการประกันภัยให้ผู้ปฏิบัติงานที่มีความเสี่ยงอันตราย

5) เมื่อสถานการณ์ไฟป่า หมอกควัน และฝุ่นละอองขนาดเล็ก ($PM_{2.5}$) ในพื้นที่มีแนวโน้มทวีความรุนแรงขึ้น ให้ดำเนินการตามแนวทาง ดังนี้

5.1) ให้ศูนย์บัญชาการเหตุการณ์จังหวัด อำเภอ ใช้กลไกตามพระราชบัญญัติป้องกันและบรรเทาสาธารณภัย พ.ศ.2550 และแผนการป้องกันและบรรเทาสาธารณภัยแห่งชาติ พ.ศ. 2558 เป็นหลัก ร่วมกับกฎหมาย และแผนอื่นๆ ที่เกี่ยวข้อง ในการอำนวยความสะดวก สั่งการ และบูรณาการกำลังพล ทรัพยากร เครื่องจักรกลสาธารณภัยให้เป็นไปตามระบบบัญชาการเหตุการณ์

5.2) ในพื้นที่ที่มีสถานการณ์รุนแรง ให้บูรณาการหน่วยงานฝ่ายทหาร ฝ่ายพลเรือน องค์กรปกครองส่วนท้องถิ่น ตลอดจนหน่วยอาสาสมัคร ประชาชนจิตอาสา ที่มีทักษะความชำนาญ ประกอบกำลังเป็นชุดปฏิบัติการ พร้อมอุปกรณ์เครื่องจักรกลสาธารณภัยที่เหมาะสม เข้าแก้ไขปัญหาในพื้นที่ที่มีการเผา หรือก่อให้เกิดฝุ่นละอองขนาดเล็ก ($PM_{2.5}$) โดยทันทีสำหรับกรณีการเกิดไฟป่าในพื้นที่ที่กำลังภาคพื้นดินเข้าถึงยาก และมีความจำเป็นต้องเร่งแก้ไขปัญหาให้ประสานการปฏิบัติกับหน่วยงานที่มีอากาศยาน เพื่อสนับสนุนการปฏิบัติตามแผนเผชิญเหตุโดยเร็ว

5.3) การดูแลสุขภาพประชาชน ให้มอบหมายหน่วยงานด้านสาธารณสุข จัดเจ้าหน้าที่เข้าดูแลประชากรกลุ่มเสี่ยง กลุ่มเปราะบางที่มีปัญหาสุขภาพเกี่ยวกับระบบทางเดินหายใจเพื่อให้ข้อมูลด้านสุขภาพ แนวทางปฏิบัติในการดูแลสุขภาพของประชาชนอย่างใกล้ชิด พร้อมทั้งมอบหมายให้องค์กรปกครองส่วนท้องถิ่น จัดพื้นที่และระบบบริการประชาชนในพื้นที่ปลอดภัย (Safety Zone) หรือห้องปลอดฝุ่น ในพื้นที่รับผิดชอบให้มีความเหมาะสมตามแนวทาง และมาตรการป้องกันควบคุมโรคของกระทรวงสาธารณสุข

5.4) สร้างการรับรู้ให้ประชาชนเข้าใจถึงสถานการณ์ และเกิดความตระหนักถึงผลกระทบจากการดำเนินกิจกรรมที่ก่อให้เกิดฝุ่นละอองขนาดเล็ก ($PM_{2.5}$) ข้อกฎหมายและมาตรการต่าง ๆ ของภาครัฐ

6) รายงานสถานการณ์ และผลการดำเนินการของกองอำนาจการป้องกันและบรรเทาสาธารณภัยจังหวัด ให้กระทรวงมหาดไทยทราบผ่านกองอำนาจการป้องกันและบรรเทาสาธารณภัยกลางอย่างต่อเนื่อง

7. สภาพน้ำในอ่างเก็บน้ำ (ข้อมูลกรมชลประทาน วันที่ 19 เม.ย. 65)

ตารางสภาพน้ำในอ่างเก็บน้ำขนาดใหญ่ จำนวน 35 อ่าง

อ่างเก็บน้ำ	ความจุที่ รณก. (ล้าน ม ³)	ปริมาณน้ำในอ่างฯ		ปริมาณน้ำใช้การได้		ปริมาณน้ำไหลลงอ่างฯ		ปริมาณน้ำระบาย		ปริมาณน้ำ รับได้อีก (ล้าน ม ³)
		ปริมาตร (ล้าน ม ³)	%น้ำเก็บ กัก	ปริมาตร (ล้าน ม ³)	% น้ำ ใช้การ	วันนี้ (ล้าน ม ³)	เมื่อวาน (ล้าน ม ³)	วันนี้ (ล้าน ม ³)	เมื่อวาน (ล้าน ม ³)	
1. ภูมิพล (ตก)	13,462	6,014	45	2,214	23	0.00	0.00	17.00	19.00	7,448
2. สิริกิติ์(อด)	9,510	3,761	40	911	14	3.17	3.18	9.99	10.01	5,749
3. แม้งัดสมบุรณ์ชล(ชม)	265	92	35	80	32	0.16	0.03	0.28	0.17	173
4. แม่งวดอุดมธารา(ชม)	263	83	32	69	28	0.46	0.08	0.05	0.06	180
5. กิวลม(ลป)	106	60	56	56	55	2.00	1.85	1.16	1.23	46
6. กิวคอบมา(ลป)	170	96	57	90	55	0.50	0.14	1.49	1.66	74
7. แควน้อยบำรุงแดน(พล)	939	413	44	370	41	1.58	1.59	4.32	4.32	526
8. แม่มอก(ลป)	110	50	45	34	36	0.02	0.00	0.02	0.02	60
9. ท้ายหลวง(อด)	136	46	34	40	31	0.37	0.00	0.11	0.11	90
10. น้ำอูน(สน)	520	213	41	168	35	0.00	0.00	0.00	0.00	307
11. น้ำพุง(สน)	165	72	44	64	41	0.00	0.02	0.20	0.21	93
12. จุฬารักษ์(ชย)	164	106	65	69	54	1.05	0.19	0.00	0.00	58
13. อุบลรัตน์(ชก)	2,431	1,149	47	568	31	3.41	1.26	4.41	4.71	1,282
14. ลำปาว(กส)	1,980	689	35	589	31	0.00	3.12	4.08	4.08	1,291
15. ลำตะคอง(นม)	314	212	67	189	65	0.15	0.47	1.73	1.73	102
16. ลำพระเพลิง(นม)	155	110	71	109	71	0.40	0.55	1.14	1.14	45
17. มูลบน(นม)	141	95	67	88	66	0.36	0.36	0.68	0.68	46
18. ลำแซะ(นม)	275	175	64	168	63	0.00	0.00	0.90	0.90	100
19. ลำน้ำรอง(บร)	121	100	82	96	82	0.00	0.00	0.22	0.08	21
20. สิรินคร(อบ)	1,966	1,204	61	373	33	0.00	2.97	5.06	4.10	762
21. ป่าสักชลสิทธิ์(ลป)	960	394	41	391	41	5.66	1.24	5.19	7.36	566
22. ทับเสลา(อน)	160	77	48	60	42	0.32	0.00	0.00	0.00	83
23. กระเสียว(สพ)	299	205	69	165	64	0.22	0.00	1.64	1.64	0
24. ศรีนครินทร์(กจ)	17,745	15,004	85	4,739	63	2.22	4.62	19.00	14.98	2,741
25. วชิราลงกรณ์(กจ)	8,860	5,571	63	2,559	44	0.00	0.42	23.01	22.93	3,289
26. ชุนด่านปราการชล(นย)	224	68	30	63	29	0.09	0.17	0.35	1.76	156
27. คลองสิียด(ฉช)	420	76	18	46	12	0.20	0.00	1.14	1.14	344
28. บางพระ(ชบ)	117	92	79	80	76	0.29	0.87	0.32	0.32	25
29. หนองปลาไหล(รย)	164	119	73	106	70	0.39	0.59	0.32	0.32	45
30. ประแสร์(รย)	295	208	71	188	68	0.19	0.00	0.69	0.50	87
31. นฤปดินทรจินดา(ปจ)	295	79	27	60	22	0.08	0.00	1.00	1.00	216
32. แก่งกระจาน(พบ)	710	418	59	353	55	0.51	0.48	3.88	3.89	292
33. ปราณบุรี(ปช)	391	245	63	228	61	2.69	0.03	2.19	2.19	146
34. รัชชประภา(สฎ)	5,639	3,516	62	2,165	50	3.48	4.93	15.16	11.19	2,123
35. บางยาง(ยล)	1,454	1,201	83	924	78	6.08	6.86	12.32	12.12	253
รวมทั้งประเทศ	70,926	42,014	59	18,471	39	36.05	36.02	139.04	135.51	28,912
หมายเหตุ	ปริมาณน้ำที่มากกว่า ร้อยละ 80		ปริมาณน้ำที่น้อยกว่าหรือเท่ากับ ร้อยละ 30		ปริมาณน้ำที่ใช้การได้ น้อยกว่าร้อยละ 30		% น้ำเก็บกัก / ปริมาณน้ำไหลเข้าอ่างฯ / ปริมาณ น้ำระบาย สูงสุด			

อ่างเก็บน้ำขนาดใหญ่ที่ปริมาณน้ำเก็บกักอยู่ในเกณฑ์มากกว่าร้อยละ 80 ขึ้นไป ของความจุอ่างฯ จำนวน 3 อ่าง (ลำน้ำรอง ศรีนครินทร์ และบางยาง)

อ่างเก็บน้ำขนาดใหญ่ที่ปริมาณน้ำน้อยกว่าหรือเท่ากับ ร้อยละ 30 ของความจุอ่างฯ จำนวน 2 อ่าง (คลองสียัด นฤปดินทรจินดา)

อ่างเก็บน้ำขนาดใหญ่ที่ปริมาณน้ำที่ใช้การได้อยู่ในเกณฑ์น้อยกว่าร้อยละ 30 ของความจุอ่างฯ จำนวน 5 อ่าง (ภูมิพล สิริกิติ์ แม่กวางอุดม คลองสียัด และนฤปดินทรจินดา)

8. สถิติอุบัติเหตุทางถนน วันที่ 19 เม.ย. 65 (ข้อมูลจากบริษัทกลางคุ้มครองผู้ประสบภัยจากรถจำกัด ยังไม่รวมข้อมูล สตช. และ สธ.)

ช่วงเวลา	ผู้เสียชีวิต	ผู้บาดเจ็บ	รวม
18 เม.ย 65	67	2,351	2,410
1 - 18 เม.ย. 65	923	41,148	42,071
1 ม.ค. 65 - 18 เม.ย. 65	4,595	260,827	265,422

จึงเรียนมาเพื่อโปรดทราบ

นายบุญธรรม เลิศสุขีเกษม
อธิบดีกรมป้องกันและบรรเทาสาธารณภัย
ผู้อำนวยการกลาง