



รายงานสถานการณ์สาธารณภัย

กรมป้องกันและบรรเทาสาธารณภัย กระทรวงมหาดไทย

ศูนย์อำนวยการบรรเทาสาธารณภัย (ส่วนปฏิบัติการ) www.nirapai.com

โทรสาร 0-2241-7450-6 สายด่วนนิรภัย 1784 Line @1784DDPM



ที่ของข่าว 224/2565

วันที่ 16 เมษายน 2565

(เวลา 18.00 น.)

กรมป้องกันและบรรเทาสาธารณภัยขอรายงานสถานการณ์สาธารณภัยประจำวัน ดังนี้

1. สถานการณ์สาธารณภัย

1.1 สรุปผลการป้องกันและลดอุบัติเหตุทางถนน ในช่วงเทศกาลสงกรานต์ปี 2565

| วันที่ | อุบัติเหตุ (ครั้ง) | ผู้บาดเจ็บ (คน) | | | ผู้เสียชีวิต (ราย) | | |
|-------------|-----------------------|-----------------|----------------------|-------|--------------------|----------------------|-----|
| | | จำนวน (เดิม) | เปลี่ยนแปลง (ราย) | รวม | จำนวน (เดิม) | เปลี่ยนแปลง (ราย) | รวม |
| 11 เม.ย. 65 | 240 | 238 | 4 | 242 | 26 | - | 26 |
| 12 เม.ย. 65 | 303 | 292 | - | 292 | 47 | 2 | 49 |
| 13 เม.ย. 65 | 334 | 323 | - | 323 | 40 | 3 | 43 |
| 14 เม.ย. 65 | 324 | 332 | - | 332 | 41 | 1 | 42 |
| 15 เม.ย. 65 | 277 | 263 | - | 263 | 44 | - | 44 |
| รวม | 1,478 | 1,448 | 4 | 1,452 | 198 | 6 | 204 |

(ข้อมูลศูนย์อำนวยการความปลอดภัยทางถนน)

1.2 วาทภัย

จ.แม่ฮ่องสอน วันที่ 15 เม.ย. 65 เวลา 17.00 น. เกิดเหตุวาทภัยในพื้นที่ (ม.11) ต.แม่नाเติง (ม.8) ต.เวียงเหนือ อ.ปาย ส่งผลให้บ้านเรือนประชาชนเสียหาย 6 หลัง ไม่มีผู้บาดเจ็บและเสียชีวิต ทั้งนี้ สนง.ปภ.จ. อําเภอ อปท. อส. อปพร. อาสาสมัคร มูลนิธิ เข้าสำรวจความเสียหายและให้การช่วยเหลือเบื้องต้นแล้ว ปัจจุบันสถานการณ์ยุติแล้ว



1.3 อัคคีภัย

จ.อุดรธานี วันที่ 16 เม.ย. 65 เวลา 10.40 น. เกิดเหตุเพลิงไหม้บ้านเรือนประชาชน เลขที่ 172 ม.1 และเลขที่ 48 ม.1 ต.ทับกุง อ.หนองแสง ลักษณะเป็นบ้านไม้สองชั้น เพลิงลุกไหม้เสียหาย 2 หลัง ไม่มีผู้บาดเจ็บ และเสียชีวิต โดย สนง.ปภ.จ. อำนวย อปท. กฟภ. อปพร. อาสาสมัคร มูลนิธิ และหน่วยงานที่เกี่ยวข้อง เข้าอำนวยความสะดวกและทำการดับเพลิงจนสงบ เวลา 11.30 น. สาเหตุอยู่ระหว่างการสอบสวนของเจ้าหน้าที่



1.4 แผ่นดินไหว

1) จ.เชียงราย วันที่ 16 เม.ย.65 เวลา 07.14 น. เกิดแผ่นดินไหว ขนาด 1.5 ความลึก 3 กม. ที่ละติจูด 19.687 องศาเหนือ ลองจิจูด 99.707 องศาตะวันออก บริเวณ ต.ทรายขาว อ.พาน เบื้องต้นไม่ได้รับรายงาน ความรู้สึกสั่นไหวและรายงานความเสียหาย



2) ประเทศอินเดีย วันที่ 16 เม.ย. 65 เวลา 05.23 น. เกิดแผ่นดินไหวในทะเล ขนาด 4.0 ความลึก 10 กม.ที่ละติจูด 11.387 องศาเหนือ ลองจิจูด 93.642 องศาตะวันออก อยู่ห่างไปทางทิศตะวันตกเฉียงเหนือของ อ.เมืองฯ จ.พังงา ประมาณ 627 กม. ไม่มีผลกระทบต่อประเทศไทย

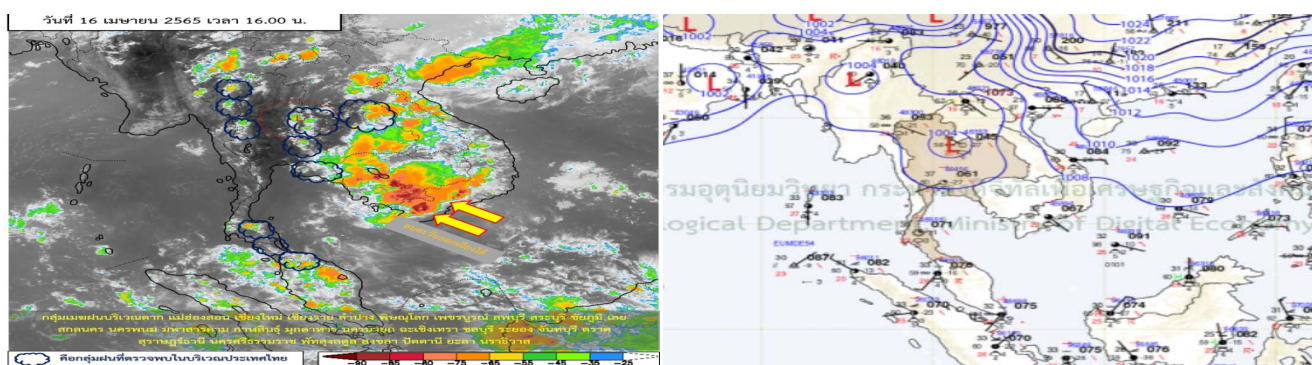


2. การคาดการณ์ลักษณะอากาศ

ประกาศกรมอุตุนิยมวิทยา ฉบับที่ 6 (74/2565) เรื่อง พายุฤดูร้อนบริเวณประเทศไทย (มีผลกระทบในช่วงวันที่ 16 - 18 เมษายน 2565) ลงวันที่ 16 เมษายน 2565 เวลา 17.00 น.

บริเวณความกดอากาศสูงหรือมวลอากาศเย็นกำลังปานกลางได้แผ่ลงมาปกคลุมถึงประเทศเวียดนามตอนบน ลาวตอนบนและทะเลจีนใต้แล้ว คาดว่าจะแผ่ลงมาปกคลุมภาคตะวันออกเฉียงเหนือในวันนี้ (16 เม.ย. 65) ในขณะที่ประเทศไทยมีอากาศร้อนถึงร้อนจัด ลักษณะเช่นนี้ทำให้บริเวณดังกล่าวจะมีพายุฤดูร้อนเกิดขึ้นในช่วงวันที่ 16-18 เมษายน 2565 โดยมีลักษณะของพายุฝนฟ้าคะนอง ลมกระโชกแรง และมีลูกเห็บตกบางแห่ง รวมถึงอาจมีฟ้าผ่าเกิดขึ้นได้บางพื้นที่ จะเริ่มได้รับผลกระทบในภาคตะวันออกเฉียงเหนือก่อน ส่วนภาคเหนือ ภาคกลาง ภาคตะวันออก รวมทั้งกรุงเทพมหานครและปริมณฑล และภาคใต้ตอนบนจะได้รับผลกระทบในระยะถัดไป

จึงขอให้ประชาชนระวังอันตรายจากภัยดังกล่าว โดยหลีกเลี่ยงการอยู่ในที่โล่งแจ้ง ใต้ต้นไม้ใหญ่ ใกล้สิ่งปลูกสร้าง และป้ายโฆษณาที่ไม่แข็งแรง และขอให้เพิ่มความระมัดระวังในการเดินทางสัญจรผ่านบริเวณที่มีพายุฝนฟ้าคะนอง ซึ่งอาจเกิดอันตรายจากลมกระโชกแรงและฟ้าผ่าได้ สำหรับเกษตรกรควรเตรียมการป้องกันและระวังความเสียหายที่จะเกิดต่อผลผลิตทางการเกษตรไว้ด้วย



3. ข้อมูลปริมาณฝนสูงสุดรายภาค เวลา 13.00 น. วันที่ 15 เม.ย. 65 ถึง เวลา 13.00 น. วันที่ 16 เม.ย. 65 (ข้อมูลกรมอุตุนิยมวิทยา)

| ภาค | จังหวัด | สถานีวัด | อำเภอ/เขต | ปริมาณฝน |
|--------------------|-------------------------|---------------------------|------------------------|------------------------------|
| เหนือ | เชียงราย | ต.รอบเวียง | เมืองฯ | 0.6 มม. |
| ตะวันออกเฉียงเหนือ | อุบลราชธานี | - | สว่างวีระวงศ์ | 31.9 มม. |
| กลาง | - | - | - | - |
| ตะวันออก | - | - | - | - |
| ใต้ฝั่งตะวันออก | ปัตตานี | - | หนองจิก | 3.0 มม. |
| ใต้ฝั่งตะวันตก | สตูล | - | เมืองฯ | 6.5 มม. |
| กรุงเทพฯและปริมณฑล | - | - | - | - |
| เกณฑ์ปริมาณน้ำฝน | 0.1-10 มม. = ฝนเล็กน้อย | 10.1-35.0 มม. = ฝนปานกลาง | 35.1-90.0 มม. = ฝนหนัก | มากกว่า 90.0 มม. = ฝนหนักมาก |

4. ข้อมูลอุณหภูมิรายภาค (กรมอุตุนิยมวิทยา ณ วันที่ 16 เม.ย. 65)

| ภาค | อุณหภูมิ ต่ำสุด (°C) | จังหวัด | อุณหภูมิ สูงสุด (°C) | จังหวัด |
|-----------------------|-------------------------|-----------------|-------------------------|----------------------|
| เหนือ | 14.9 | ตาก | 40.7 | ลำปาง |
| ตะวันออกเฉียงเหนือ | 22.0 | นครราชสีมา | 39.5 | หนองบัวลำภู |
| กลาง | 22.3 | สุพรรณบุรี | 39.4 | สุพรรณบุรี กาญจนบุรี |
| ตะวันออก | 24.8 | จันทบุรี | 39.0 | สระแก้ว |
| ใต้ | 22.7 | ประจวบคีรีขันธ์ | 38.6 | ประจวบคีรีขันธ์ |
| กรุงเทพมหานคร/ปริมณฑล | 27.5 | ปทุมธานี | 39.5 | กรุงเทพมหานคร |

*** อุณหภูมิต่ำสุด 11.0 องศาเซลเซียส (ยอดดอยอินทนนท์ อ.จอมทอง จ.เชียงใหม่)

5. คุณภาพอากาศในพื้นที่ที่มีผลกระทบต่อสุขภาพ ประจำวันที่ 16 เม.ย. 65 เวลา 17.00 น. (ข้อมูลกรมควบคุมมลพิษ)

| ที่ | ค่า PM 2.5 ในพื้นที่ | | | คุณภาพอากาศ | |
|---|----------------------|-----------------------|-------------------|-------------------------|--------------------------------------|
| 1 | จ.เชียงใหม่ | ต.สุเทพ อ.เมืองฯ | 63 | เริ่มมีผลกระทบต่อสุขภาพ | |
| 2 | จ.ลำปาง | ต.พระบาท อ.เมืองฯ | 58 | เริ่มมีผลกระทบต่อสุขภาพ | |
| 3 | จ.เชียงราย | ต.เวียงพางคำ อ.แม่สาย | 57 | เริ่มมีผลกระทบต่อสุขภาพ | |
| 4 | จ.น่าน | ต.ในเวียง อ.เมืองฯ | 56 | เริ่มมีผลกระทบต่อสุขภาพ | |
| 5 | จ.พะเยา | ต.บ้านต๋อม อ.เมืองฯ | 54 | เริ่มมีผลกระทบต่อสุขภาพ | |
| หมายเหตุ | | 0-25 | 26-37 | 38-50 | 51-90 |
| ค่ามาตรฐาน PM 2.5 เฉลี่ย 24 ชั่วโมง (ข้อมูลกรมควบคุมมลพิษ) | | คุณภาพอากาศ ดีมาก | คุณภาพอากาศ ดี | คุณภาพอากาศ ปานกลาง | เริ่มมีผลกระทบต่อ สุขภาพ |
| | | | | | มากกว่า 90 มีผลกระทบ ต่อสุขภาพ |

6. พื้นที่เฝ้าระวังและเตรียมพร้อมรับสถานการณ์

กองอำนวยการป้องกันและบรรเทาสาธารณภัยกลาง (กอปภ.ก.) ได้ติดตามสภาวะอากาศและพิจารณาปัจจัยเสี่ยง กอปรกับกรมอุตุนิยมวิทยาได้มีประกาศฉบับที่ 1 (69/2565) ลงวันที่ 14 เมษายน 2565 เวลา 05.00 น. แจ้งว่า ในช่วงวันที่ 16 - 18 เม.ย. 65 บริเวณความกดอากาศสูงหรือมวลอากาศเย็นกำลังปานกลางจากสาธารณรัฐประชาชนจีนจะแผ่ลงมาปกคลุมประเทศไทยตอนบนและทะเลจีนใต้ ประกอบกับลมใต้และลมตะวันออกเฉียงใต้พัดปกคลุมประเทศไทยตอนบน ในขณะที่ประเทศไทยมีอากาศร้อนถึงร้อนจัด ทำให้มีพายุฤดูร้อน โดยมีพายุฝนฟ้าคะนอง ลมกระโชกแรง และมีลูกเห็บตกบางพื้นที่ รวมถึงอาจมีฟ้าผ่าเกิดขึ้นด้วย สำหรับพื้นที่เฝ้าระวังสถานการณ์พายุฝนฟ้าคะนองและลมกระโชกแรง บริเวณภาคเหนือ ภาคตะวันออกเฉียงเหนือ ภาคกลาง รวมทั้งกรุงเทพมหานคร ระหว่างวันที่ 16 - 18 เมษายน 2565

จึงขอให้จังหวัด (ยกเว้นจังหวัดชุมพร สุราษฎร์ธานี นครศรีธรรมราช พัทลุง สงขลา ปัตตานี ยะลา นราธิวาส ระนอง พังงา ภูเก็ต กระบี่ ตรัง และสตูล) เตรียมความพร้อมและกำชับเจ้าหน้าที่เฝ้าระวังและติดตามสถานการณ์ และข่าวสารจากหน่วยงานราชการอย่างใกล้ชิดตลอด 24 ชม. พร้อมทั้งแจ้งเตือนประชาชนในพื้นที่เสี่ยงภัยให้ระมัดระวังอันตรายจากพายุฝนฟ้าคะนอง ลมกระโชกแรง ลูกเห็บตก และอันตรายจากฟ้าผ่า ทั้งนี้หากมีแนวโน้มจะเกิดสถานการณ์รุนแรงในพื้นที่ให้ประสานหน่วยงานที่เกี่ยวข้อง พลเรือน ทหาร ตำรวจ เครือข่าย และอาสาสมัครจิตอาสา หรือศูนย์ป้องกันและบรรเทาสาธารณภัยเขต ร่วมปฏิบัติงานให้ความช่วยเหลือประชาชนผู้ประสบภัยพิบัติ โดยให้ถือปฏิบัติตามหนังสือกองบัญชาการป้องกันและบรรเทาสาธารณภัยแห่งชาติ ด่วนที่สุด ที่ มท (บกปภ) 0624/ว 004 ลงวันที่ 15 กุมภาพันธ์ 2564

เพื่อเป็นการเตรียมความพร้อมเฝ้าระวังและติดตามสถานการณ์ รวมทั้งลดผลกระทบจากสถานการณ์ดังกล่าวอย่างมีประสิทธิภาพ จึงขอให้ศูนย์ป้องกันและบรรเทาสาธารณภัยเขตทุกเขต (ยกเว้นเขต 11 12 และ 18) ดำเนินการดังนี้

1. ติดตามข้อมูลสภาวะอากาศ และข่าวสารจากทางราชการอย่างใกล้ชิด เตรียมความพร้อมเครื่องจักรกลสาธารณภัย รถปฏิบัติการ กำลังพล ให้พร้อมสนับสนุนจังหวัดตลอด 24 ชั่วโมง
2. กรณีประเมินสถานการณ์แล้ว คาดว่าจะเกิดสถานการณ์ หรือสถานการณ์ขยายวงกว้างให้มอบหมายบุคลากร ชุดเผชิญสถานการณ์วิกฤต (ERT) พร้อมเครื่องจักรกลสาธารณภัย รถปฏิบัติการไปปฏิบัติหน้าที่ในศูนย์บัญชาการเหตุการณ์จังหวัด ขึ้นการบังคับบัญชาต่อผู้ว่าราชการจังหวัด/ผู้อำนวยการจังหวัดโดยประสานการปฏิบัติกับสำนักงานป้องกันและบรรเทาสาธารณภัยจังหวัด
3. กรณีทรัพยากรเพื่อสนับสนุนในจังหวัดพื้นที่รับผิดชอบไม่เพียงพอ ให้ประสานขอรับการสนับสนุนจากศูนย์ป้องกันและบรรเทาสาธารณภัยเขตใกล้เคียง

7. ข้อสั่งการรัฐมนตรีว่าการกระทรวงมหาดไทย/ผู้บัญชาการป้องกันและบรรเทาสาธารณภัยแห่งชาติ

7.1 รัฐมนตรีว่าการกระทรวงมหาดไทยในฐานะผู้บัญชาการป้องกันและบรรเทาสาธารณภัยแห่งชาติ ได้มีข้อสั่งการเมื่อวันที่ 15 ก.พ. 65 สั่งการให้กองอำนวยการป้องกันและบรรเทาสาธารณภัยจังหวัดเตรียมการป้องกันและแก้ไขปัญหาพายุฤดูร้อน ปี 2565 ดังนี้

ด้วยกองบัญชาการป้องกันและบรรเทาสาธารณภัยแห่งชาติ ได้ติดตามการคาดหมายลักษณะอากาศช่วงฤดูร้อนของประเทศไทย พ.ศ. 2565 ร่วมกับกรมอุตุนิยมวิทยา พบว่าประมาณปลายเดือนกุมภาพันธ์ ถึงช่วงกลางเดือนมีนาคม ประเทศไทยตอนบนจะมีอากาศร้อนหลายพื้นที่ในตอนกลางวัน จากนั้นช่วงกลางเดือนมีนาคม ถึงกลางเดือนพฤษภาคม จะมีอากาศร้อนอบอ้าวเป็นระยะ ๆ และมีอากาศร้อนจัดบางแห่ง กับจะมีพายุฤดูร้อนในหลายพื้นที่ โดยจะมีพายุฝนฟ้าคะนอง ลมกระโชกแรง และอาจมีลูกเห็บตกในบางแห่ง ซึ่งอาจก่อให้เกิดการสูญเสียต่อชีวิตและทรัพย์สินของประชาชน ตลอดจนผลผลิตทางการเกษตรได้

เพื่อเป็นการเตรียมรับสถานการณ์พายุฤดูร้อนที่อาจเกิดขึ้นในพื้นที่ จึงให้กองอำนวยการป้องกันและบรรเทาสาธารณภัยจังหวัดดำเนินการ ดังนี้

1. การเตรียมความพร้อม

1.1 ติดตามการเปลี่ยนแปลงสภาพอากาศที่อาจก่อให้เกิดพายุฤดูร้อนจากกรมอุตุนิยมวิทยาอย่างใกล้ชิด พร้อมทั้งมอบหมายให้เจ้าหน้าที่ฝ่ายปกครอง และองค์กรปกครองส่วนท้องถิ่นแจ้งเตือนประชาชนให้ทราบสถานการณ์ที่อาจเกิดขึ้นอย่างต่อเนื่อง

1.2 ให้ผู้อำนวยการในแต่ละระดับ เร่งตรวจตราอาคารสถานที่ ป้ายโฆษณา สิ่งก่อสร้างรวมถึงไม้ยืนต้น ตามที่สาธารณะที่มีสภาพไม่มั่นคงแข็งแรง พร้อมทั้งแจ้งให้หน่วยงานตามกฎหมายว่าด้วยการนั้นทราบ เพื่อตรวจสอบซ่อมแซม ตามอำนาจหน้าที่ ตลอดจนเชิญชวนประชาชนจิตอาสาสมัครมีส่วนร่วมในการสอดส่องปรับปรุง ดูแลให้เกิดความปลอดภัยต่อไป

1.3 ให้ผู้อำนวยการท้องถิ่นเตรียมความพร้อมด้านบุคลากร อุปกรณ์ ทรัพยากร เครื่องจักรกล สาธารณภัย เพื่อให้การช่วยเหลือประชาชนที่ประสบภัยเป็นไปอย่างรวดเร็ว และทันทั่วถึง

1.4 สร้างการรับรู้ให้ประชาชนทราบถึงแนวทางการปฏิบัติตนให้เกิดความปลอดภัย การตรวจสอบความมั่นคงแข็งแรงของที่พักอาศัย ช่องทางการรับความช่วยเหลือจากภาครัฐ ตลอดจนมาตรการต่าง ๆ ของภาครัฐ ในการดูแลประชาชน ผ่านช่องทางการสื่อสาร ทั้งที่เป็นทางการและไม่เป็นทางการ อาทิ สื่อสังคมออนไลน์ วิทยุชุมชน หอกระจายข่าวประจำหมู่บ้าน เครือข่ายอาสาสมัคร เป็นต้น

2. การเผชิญเหตุ

2.1 หากเกิดเหตุวาทภัยที่ส่งผลให้เกิดความเสียหายต่อชีวิตและทรัพย์สินในพื้นที่ใดให้เร่งสำรวจความเสียหายและดำเนินการให้ความช่วยเหลือผู้ประสบภัย ตามกฎ ระเบียบ และหลักเกณฑ์ที่เกี่ยวข้อง

2.2 กรณีบ้านเรือนประชาชนได้รับความเสียหายให้แบ่งมอบภารกิจ พื้นที่รับผิดชอบและบูรณาการหน่วยงาน เพื่อจัดกำลังในรูปแบบทีมประชารัฐในการเร่งเข้าซ่อมแซมบ้านเรือนประชาชนโดยเร่งด่วน

2.3 กรณีป้ายโฆษณา สิ่งก่อสร้าง ไม้ยืนต้น หรือโครงสร้างพื้นฐาน โดยเฉพาะระบบไฟฟ้าได้รับความเสียหายให้ประสานหน่วยงานที่เกี่ยวข้องและองค์กรปกครองส่วนท้องถิ่น เพื่อเข้าดำเนินการแก้ไขไม่ให้เกิดขวางพื้นที่สาธารณะ และซ่อมแซมให้สามารถกลับมาใช้งานได้ตามปกติโดยเร็ว

2.4 กรณีความเสียหายต่อผลผลิตทางการเกษตร ให้องค์กรปกครองส่วนท้องถิ่น และอำเภอร่วมกับหน่วยงานในสังกัดกระทรวงเกษตรและสหกรณ์ เร่งสำรวจความเสียหายและให้ความช่วยเหลือตามกฎ ระเบียบ และหลักเกณฑ์ที่เกี่ยวข้อง

2.5 เมื่อเกิดสถานการณ์วาตภัยจากพายุฤดูร้อนขึ้นในพื้นที่ ให้กองอำนวยการป้องกันและบรรเทาสาธารณภัยจังหวัดสรุปสถานการณ์และรายงานให้กระทรวงมหาดไทยทราบ ผ่านกองอำนวยการป้องกันและบรรเทาสาธารณภัยกลางตามช่องทางที่กำหนดต่อไป

7.2 รัฐมนตรีว่าการกระทรวงมหาดไทยในฐานะผู้บัญชาการป้องกันและบรรเทาสาธารณภัยแห่งชาติ ได้มีข้อสั่งการเมื่อวันที่ 26 ม.ค. 65 สั่งการให้กองอำนวยการป้องกันและบรรเทาสาธารณภัยจังหวัดเตรียมการป้องกันและแก้ไขปัญหายักษ์แล้ง ปี 2565 ดังนี้

ด้วยกองบัญชาการป้องกันและบรรเทาสาธารณภัยแห่งชาติได้ติดตามสภาพอากาศร่วมกับกรมอุตุนิยมวิทยา คาดการณ์ว่าระหว่างเดือนมกราคม - มีนาคม 2565 ปริมาณฝนรวมประเทศไทยจะต่ำกว่าค่าปกติและคาดว่าจะเข้าสู่ฤดูร้อน ตั้งแต่ประมาณกลางเดือนกุมภาพันธ์เป็นต้นไป ซึ่งจะส่งผลให้อุณหภูมิเริ่มสูงขึ้น และตั้งแต่เดือนมีนาคมจะมีอากาศร้อนอบอ้าวและแห้ง ความชื้นในอากาศมีน้อย และมีอากาศร้อนจัดเป็นบางวัน โดยเฉพาะบริเวณประเทศไทยตอนบน

เพื่อให้การเตรียมการป้องกันและแก้ไขปัญหายักษ์แล้ง ปี 2565 เป็นไปอย่างมีประสิทธิภาพสอดคล้องกับมาตรการรองรับสถานการณ์ขาดแคลนน้ำฤดูแล้ง ปี 2564/65 ตามมติคณะรัฐมนตรี เมื่อวันที่ 11 มกราคม 2565 จึงให้กองอำนวยการป้องกันและบรรเทาสาธารณภัยจังหวัด ทุกจังหวัด ดำเนินการตามแนวทาง ดังนี้

1. จัดตั้งคณะทำงานติดตามสถานการณ์ภายใต้กองอำนวยการป้องกันและบรรเทาสาธารณภัยจังหวัด ทำหน้าที่เฝ้าระวัง ติดตามข้อมูลสภาพอากาศ ปริมาณฝนที่ตก และปริมาณน้ำตามแหล่งน้ำต่าง ๆ สำหรับใช้ในการคาดการณ์ วิเคราะห์ และประเมินแนวโน้มการเกิดภัยแล้งในพื้นที่อย่างต่อเนื่อง และหากมีแนวโน้มเกิดการขาดแคลนน้ำในกรณีต่าง ๆ ให้เร่งเสนอข้อมูลประกอบการตัดสินใจให้ผู้มีอำนาจตามกฎหมายในการสั่งการหน่วยงานเข้าดำเนินการป้องกันและแก้ไขปัญหาดังกล่าว

2. วางแผนการบริหารจัดการน้ำ โดยใช้กลไกของคณะกรรมการ/คณะอนุกรรมการของจังหวัด ในการกำหนดแนวทางการใช้น้ำในลักษณะต่าง ๆ ทั้งเพื่อการอุปโภคบริโภค การรักษาระบบนิเวศ การเกษตร และอุตสาหกรรม ตลอดจนแนวทางการระบาย และกักเก็บน้ำไว้ใช้ประโยชน์ตามแหล่งน้ำขนาดต่าง ๆ ให้สอดคล้องกับสถานการณ์น้ำในพื้นที่

3. ทบทวนและจัดทำแผนเผชิญเหตุภัยแล้งของจังหวัดให้สอดคล้อง และเหมาะสมกับสถานการณ์ในพื้นที่ โดยให้ความสำคัญกับการจัดทำและนำข้อมูลพื้นที่เสี่ยงภัยแล้ง มาใช้ประกอบในการกำหนดหน่วยงานการแบ่งมอบพื้นที่ และมอบหมายภารกิจในการป้องกันและแก้ไขปัญหายักษ์แล้งให้ครอบคลุมถึงระดับอำเภอ ตำบล หมู่บ้าน/ชุมชน

4. ให้สำรวจพื้นที่หมู่บ้าน/ชุมชน ที่เคยเกิดปัญหากรณีการขาดแคลนน้ำเพื่อการอุปโภคบริโภคเป็นประจำ ตลอดจนพื้นที่อื่น ๆ ที่ในห้วงฤดูฝนมีปริมาณฝนตกน้อย จนไม่สามารถเก็บกักน้ำในห้วง ที่ผ่านมาได้ พร้อมทั้งให้ประสานการปฏิบัติร่วมกับโครงการชลประทาน การประปาส่วนภูมิภาค และหน่วยงานที่เกี่ยวข้อง ในการกำหนดแผนปฏิบัติการป้องกันและแก้ไขปัญหายักษ์แล้งในพื้นที่ดังกล่าวให้ชัดเจน เพื่อให้ประชาชนมีน้ำเพื่อการอุปโภคบริโภคเพียงพอตลอดช่วงฤดูแล้งนี้

5. การจัดสรรน้ำเพื่อการเกษตร ให้ดำเนินการตามแผนป้องกันและบรรเทาสาธารณภัยด้านการเกษตร ในช่วงฤดูแล้ง ปี 2564/65 ของกระทรวงเกษตรและสหกรณ์ โดยให้กำหนดมาตรการรองรับ ในพื้นที่ที่มีความเสี่ยงสูง โดยเฉพาะกรณีพืชสวนที่เป็นไม้ยืนต้น และมีความสำคัญทางเศรษฐกิจ พร้อมทั้งประสานกรมฝนหลวงและการบินเกษตร ในการจัดทำฝนหลวงในพื้นที่เกษตร และพื้นที่เสี่ยงขาดแคลนน้ำ เมื่อสภาวะอากาศเอื้ออำนวย เพื่อกักเก็บน้ำในแหล่งน้ำต่าง ๆ เพิ่มเติมให้ได้มากที่สุด

6. เตรียมความพร้อมกำลังเจ้าหน้าที่ และเครื่องจักรกลสาธารณภัยของหน่วยงานฝ่ายพลเรือน หน่วยทหาร องค์กรปกครองส่วนท้องถิ่น จัดเป็นชุดปฏิบัติการเคลื่อนที่เร็ว เพื่อให้ความช่วยเหลือประชาชนในพื้นที่เสี่ยงภัยแล้งได้ตลอด 24 ชั่วโมง และให้ฝ่ายปกครองร่วมกับฝ่ายทหาร ตำรวจ ในพื้นที่ สอดส่องทำความเข้าใจ และให้ความช่วยเหลือประชาชนที่ประสบปัญหาความเดือดร้อน โดยเฉพาะกรณีการขาดแคลนน้ำเพื่อการอุปโภคบริโภค และน้ำเพื่อการเกษตร รมั้ตระวังอย่าให้เกิดปัญหาความขัดแย้งจากกรณีการแย่งชิงน้ำ

7. สร้างการรับรู้ให้ประชาชนภาคส่วนต่าง ๆ มีความเข้าใจถึงสถานการณ์น้ำในพื้นที่ และ มาตรการบริหารจัดการน้ำของภาครัฐ รวมถึงการมีส่วนร่วมในการใช้น้ำอย่างประหยัด โดยเชิญชวนประชาชนจิตอาสา ในพื้นที่ มีส่วนร่วมในการซ่อมสร้าง บำรุงรักษาแหล่งกักเก็บน้ำขนาดเล็ก เพื่อให้ชุมชนได้ใช้ประโยชน์อย่างมีประสิทธิภาพ

7.3 รัฐมนตรีว่าการกระทรวงมหาดไทยในฐานะผู้บัญชาการป้องกันและบรรเทาสาธารณภัยแห่งชาติ ได้มีข้อสั่งการเมื่อวันที่ 10 พ.ย. 64 สั่งการให้กองอำนวยการป้องกันและบรรเทาสาธารณภัยจังหวัดเตรียมการป้องกันและแก้ไขปัญหาไฟป่า หมอกควัน และฝุ่นละอองขนาดเล็ก (PM_{2.5}) ปี 2564 - 2565 ดังนี้

ด้วยในช่วงปลายฤดูหนาวของทุกปี ประเทศไทยจะเกิดสถานการณ์ฝุ่นละอองขนาดเล็ก (PM_{2.5}) มีค่าเกินมาตรฐานในหลายพื้นที่ โดยสถานการณ์ดังกล่าวสาเหตุหลักเกิดจากกิจกรรมต่างๆ ทั้งโดยธรรมชาติและจากกิจกรรมของมนุษย์ อาทิ การคมนาคมและขนส่ง การเผาในที่โล่ง การเกิดไฟป่า ภาคอุตสาหกรรมการก่อสร้าง และหมอกควันข้ามแดน เป็นต้น ประกอบกับสภาพทางอุตุนิยมวิทยา รวมทั้งสภาพภูมิประเทศในบางพื้นที่ของประเทศไทย โดยเฉพาะในช่วงที่ลมสงบ ส่งผลให้ระดับเพดานการลอยตัว และการกระจายตัวของฝุ่นละออง อยู่ในระดับต่ำ การไหลเวียน และถ่ายเทของอากาศไม่ดี จึงทำให้เกิดการสะสมของฝุ่นละอองในบรรยากาศเพิ่มสูงขึ้นบางช่วงเวลา ในหลายพื้นที่

เพื่อให้การเตรียมการป้องกันและแก้ไขปัญหาไฟป่า หมอกควัน และฝุ่นละอองขนาดเล็ก (PM_{2.5}) ปี 2564 - 2565 เป็นไปอย่างมีประสิทธิภาพ สอดคล้องกับแผนปฏิบัติการขับเคลื่อนวาระแห่งชาติ “การแก้ไขปัญหาหมอกควันและฝุ่นละออง” จึงให้กองอำนวยการป้องกันและบรรเทาสาธารณภัยจังหวัดดำเนินการ ดังนี้

1) จัดตั้งคณะทำงานติดตามสถานการณ์ภายใต้กองอำนวยการป้องกันและบรรเทาสาธารณภัยจังหวัด เพื่อทำหน้าที่เฝ้าระวัง ติดตามสถานการณ์ที่ส่งผลต่อการเกิดปัญหาไฟป่า หมอกควัน และฝุ่นละอองขนาดเล็ก (PM_{2.5}) ในพื้นที่ ได้แก่ การเปลี่ยนแปลงของสภาพอากาศ ทิศทางลม การเกิดจุดความร้อน (Hotspot) โดยให้ความสำคัญกับการประยุกต์ใช้เทคโนโลยีจากหน่วยงานต่าง ๆ อาทิ ภาพถ่ายดาวเทียมการใช้ระบบแอปพลิเคชันต่าง ๆ ในการสนับสนุนการอำนวยการ สั่งการ การแจ้งเตือนประชาชนให้ผู้อำนวยการในแต่ละระดับได้

2) ทบทวน และจัดทำแผนเผชิญเหตุ โดยให้ความสำคัญกับการปรับปรุงข้อมูลพื้นที่เสี่ยงทั้งพื้นที่ป่า พื้นที่การเกษตร พื้นที่ริมทาง และพื้นที่ชุมชน ข้อมูลกลุ่มเปราะบาง การแบ่งพื้นที่รับผิดชอบ แนวทางปฏิบัติในแต่ละระดับตามการเปลี่ยนแปลงของสถานการณ์ฝุ่นละอองขนาดเล็ก (PM_{2.5}) การมอบหมายภารกิจให้หน่วยงานในแต่ละพื้นที่ถึงระดับอำเภอ ตำบลและหมู่บ้าน อย่างชัดเจน การปรับปรุงข้อมูลทรัพยากร เครื่องจักรกลสาธารณภัยของหน่วยงาน และให้ซักซ้อมแนวทางการปฏิบัติตามแผนเผชิญเหตุแบบบูรณาการอย่างต่อเนื่อง

3) เน้นย้ำการป้องกันและลดการเกิดมลพิษที่ต้นทาง (แหล่งกำเนิด) โดยกำชับหน่วยงานที่มีอำนาจหน้าที่ตามกฎหมาย ดำเนินการบังคับใช้กฎหมายโดยเคร่งครัด เพื่อป้องกันและลดการเกิดมลพิษจากแหล่งกำเนิดต่างๆ ได้แก่ ยานพาหนะ การก่อสร้าง ภาคอุตสาหกรรม และภาคครัวเรือน โดยให้นำผลการดำเนินการที่ประสบความสำเร็จ และปัญหาอุปสรรคที่ผ่านมา ปรับใช้ในการขยายผลการดำเนินการ พร้อมทั้งสร้างการรับรู้ให้ประชาชนมีความเข้าใจ และมีส่วนร่วมในการดำเนินการตามมาตรการของภาครัฐ

4) ให้ความสำคัญในเรื่องความปลอดภัยของเจ้าหน้าที่ผู้ปฏิบัติงาน ตลอดจนอาสาสมัครที่เข้ามา มีส่วนร่วมกับภาครัฐ โดยจัดให้มีวัสดุ อุปกรณ์ส่วนบุคคลที่มีความเหมาะสมตามบทบาท ภารกิจ ที่ได้รับมอบหมาย ตลอดจนการดูแลด้านสวัสดิการ และค่าใช้จ่ายตามระเบียบ หลักเกณฑ์ที่กำหนด รวมทั้งพิจารณาแหล่งงบประมาณหรือแสวงหาความร่วมมือจากภาคเอกชนสำหรับกรณีการประกันภัยให้ผู้ปฏิบัติงานที่มีความเสี่ยงอันตราย

5) เมื่อสถานการณ์ไฟป่า หมอกควัน และฝุ่นละอองขนาดเล็ก (PM_{2.5}) ในพื้นที่มีแนวโน้ม ทวีความรุนแรงขึ้น ให้ดำเนินการตามแนวทาง ดังนี้

5.1) ให้ศูนย์บัญชาการเหตุการณ์จังหวัด อำเภอ ใช้กลไกตามพระราชบัญญัติป้องกันและบรรเทาสาธารณภัย พ.ศ.2550 และแผนการป้องกันและบรรเทาสาธารณภัยแห่งชาติ พ.ศ. 2558 เป็นหลัก ร่วมกับกฎหมาย และแผนอื่นๆ ที่เกี่ยวข้อง ในการอำนวยความสะดวก สั่งการ และบูรณาการกำลังพล ทรัพยากร เครื่องจักรกลสาธารณภัย ให้เป็นไปตามระบบบัญชาการเหตุการณ์

5.2) ในพื้นที่ที่มีสถานการณ์รุนแรง ให้บูรณาการหน่วยงานฝ่ายทหาร ฝ่ายพลเรือน องค์กรปกครองส่วนท้องถิ่น ตลอดจนหน่วยอาสาสมัคร ประชาชนจิตอาสา ที่มีทักษะความชำนาญ ประกอบกำลังเป็นชุดปฏิบัติการ พร้อมอุปกรณ์เครื่องจักรกลสาธารณภัยที่เหมาะสม เข้าแก้ไขปัญหาในพื้นที่ที่มีการเผา หรือก่อให้เกิดฝุ่นละอองขนาดเล็ก (PM_{2.5}) โดยทันทีสำหรับกรณีการเกิดไฟป่าในพื้นที่ที่กำลังภาคพื้นดินเข้าถึงยาก และมีความจำเป็นต้องเร่งแก้ไขปัญหาให้ประสานการปฏิบัติกับหน่วยงานที่มีอากาศยาน เพื่อสนับสนุนการปฏิบัติตามแผนเผชิญเหตุโดยเร็ว

5.3) การดูแลสุขภาพประชาชน ให้มอบหมายหน่วยงานด้านสาธารณสุข จัดเจ้าหน้าที่เข้าดูแลประชากรกลุ่มเสี่ยง กลุ่มเปราะบางที่มีปัญหาสุขภาพเกี่ยวกับระบบทางเดินหายใจเพื่อให้ข้อมูลด้านสุขภาพ แนวทางปฏิบัติในการดูแลสุขภาพของประชาชนอย่างใกล้ชิด พร้อมทั้งมอบหมายให้องค์กรปกครองส่วนท้องถิ่น จัดพื้นที่และระบบบริการประชาชนในพื้นที่ปลอดภัย (SafetyZone) หรือห้องปลอดฝุ่น ในพื้นที่รับผิดชอบให้มีความเหมาะสมตามแนวทาง และมาตรการป้องกันควบคุมโรคของกระทรวงสาธารณสุข

5.4) สร้างการรับรู้ให้ประชาชนเข้าใจถึงสถานการณ์ และเกิดความตระหนักถึงผลกระทบจากการดำเนินกิจกรรมที่ก่อให้เกิดฝุ่นละอองขนาดเล็ก (PM_{2.5}) ข้อกฎหมายและมาตรการต่าง ๆ ของภาครัฐ

6) รายงานสถานการณ์ และผลการดำเนินการของกองอำนาจการป้องกันและบรรเทาสาธารณภัยจังหวัด ให้กระทรวงมหาดไทยทราบผ่านกองอำนาจการป้องกันและบรรเทาสาธารณภัยกลางอย่างต่อเนื่อง

8. สภาพน้ำในอ่างเก็บน้ำ (ข้อมูลกรมชลประทาน วันที่ 14 เม.ย. 65)

ตารางสภาพน้ำในอ่างเก็บน้ำขนาดใหญ่ จำนวน 35 อ่าง

| อ่างเก็บน้ำ | ความจุที่ รณก. (ล้าน ม ³) | ปริมาณน้ำในอ่างฯ | | ปริมาณน้ำใช้การได้ | | ปริมาณน้ำไหลลงอ่างฯ | | ปริมาณน้ำระบาย | | ปริมาณน้ำ รับได้อีก (ล้าน ม ³) |
|------------------------|---|-----------------------------------|-----------------|-----------------------------------|-----------------|----------------------------------|------------------------------------|----------------------------------|------------------------------------|--|
| | | ปริมาตร (ล้าน ม ³) | %น้ำเก็บ กัก | ปริมาตร (ล้าน ม ³) | % น้ำ ใช้การ | วันนี้ (ล้าน ม ³) | เมื่อวาน (ล้าน ม ³) | วันนี้ (ล้าน ม ³) | เมื่อวาน (ล้าน ม ³) | |
| 1. ภูมิพล (ตก) | 13,462 | 6,116 | 45 | 2,316 | 24 | 0.00 | 0.00 | 19.00 | 14.00 | 7,346 |
| 2. สิริกิติ์(อต) | 9,510 | 3,799 | 40 | 949 | 14 | 4.65 | 4.77 | 9.97 | 10.10 | 5,711 |
| 3. แม่จัดสมบูรณ์ชล(ชม) | 265 | 94 | 35 | 82 | 32 | 0.05 | 0.05 | 0.85 | 0.57 | 171 |
| 4. แม่กวังอุดมธารา(ชม) | 263 | 83 | 32 | 69 | 28 | 0.09 | 0.10 | 0.04 | 0.05 | 180 |
| 5. กิวลม(ลป) | 106 | 56 | 53 | 52 | 51 | 1.88 | 1.67 | 1.57 | 1.57 | 50 |
| 6. กิวคองมา(ลป) | 170 | 104 | 61 | 98 | 60 | 0.00 | 0.00 | 1.74 | 1.78 | 66 |
| 7. แควน้อยบำรุงแดน(พล) | 939 | 429 | 46 | 386 | 43 | 0.00 | 0.00 | 6.91 | 6.91 | 510 |
| 8. แม่มอก(ลป) | 110 | 51 | 46 | 35 | 37 | 0.00 | 0.00 | 0.02 | 0.02 | 59 |

| อ่างเก็บน้ำ | ความจุที่ รณก. (ล้าน ม ³) | ปริมาณน้ำในอ่างฯ | | ปริมาณน้ำใช้การได้ | | ปริมาณน้ำไหลลงอ่างฯ | | ปริมาณน้ำระบาย | | ปริมาณน้ำ รับได้อีก (ล้าน ม ³) |
|-------------------------|---|--|-----------------|--|-----------------|--|------------------------------------|----------------------------------|------------------------------------|--|
| | | ปริมาตร (ล้าน ม ³) | %น้ำเก็บ กัก | ปริมาตร (ล้าน ม ³) | % น้ำ ใช้การ | วันนี้ (ล้าน ม ³) | เมื่อวาน (ล้าน ม ³) | วันนี้ (ล้าน ม ³) | เมื่อวาน (ล้าน ม ³) | |
| 9. ห้วยหลวง(อด) | 136 | 47 | 34 | 40 | 31 | 0.00 | 0.00 | 0.11 | 0.11 | 89 |
| 10. น้ำอูน(สน) | 520 | 215 | 41 | 170 | 36 | 0.24 | 0.21 | 0.00 | 0.00 | 305 |
| 11. น้ำพุง(สน) | 165 | 73 | 45 | 65 | 42 | 0.02 | 0.00 | 0.20 | 0.20 | 92 |
| 12. จุฬารักษ์(ขย) | 164 | 106 | 65 | 69 | 54 | 0.00 | 0.18 | 0.00 | 0.00 | 58 |
| 13. อุบลรัตน์(ขก) | 2,431 | 1,174 | 48 | 593 | 32 | 1.22 | 1.20 | 4.72 | 4.70 | 1,257 |
| 14. ลำปาว(กส) | 1,980 | 713 | 36 | 613 | 33 | 0.00 | 0.00 | 4.13 | 4.15 | 1,267 |
| 15. ลำตะคอง(นม) | 314 | 220 | 70 | 198 | 68 | 0.33 | 0.30 | 1.73 | 1.73 | 94 |
| 16. ลำพระเพลิง(นม) | 155 | 113 | 73 | 111 | 73 | 0.00 | 0.19 | 0.04 | 0.29 | 42 |
| 17. มูลบน(นม) | 141 | 98 | 69 | 91 | 68 | 0.08 | 0.08 | 0.69 | 0.69 | 43 |
| 18. ลำแซะ(นม) | 275 | 180 | 66 | 173 | 65 | 0.00 | 0.00 | 0.90 | 0.90 | 95 |
| 19. ลำนางรอง(บร) | 121 | 101 | 83 | 97 | 82 | 0.00 | 0.00 | 0.08 | 0.08 | 20 |
| 20. สิรินคร(อบ) | 1,966 | 1,224 | 62 | 392 | 35 | 0.80 | 0.79 | 1.09 | 4.09 | 742 |
| 21. ป่าสักชลสิทธิ์(ลบ) | 960 | 427 | 44 | 424 | 44 | 0.03 | 0.84 | 6.12 | 6.07 | 533 |
| 22. ทับเสลา(อน) | 160 | 76 | 48 | 59 | 41 | 0.00 | 0.00 | 0.00 | 0.00 | 84 |
| 23. กระเสียว(สพ) | 299 | 213 | 71 | 173 | 67 | 0.00 | 0.00 | 1.65 | 1.65 | 86 |
| 24. ศรีนครินทร์(กจ) | 17,745 | 15,095 | 85 | 4,830 | 65 | 2.97 | 1.26 | 19.96 | 20.04 | 2,650 |
| 25. วชิราลงกรณ์(กจ) | 8,860 | 5,705 | 64 | 2,693 | 46 | 0.00 | 2.23 | 25.07 | 25.07 | 3,155 |
| 26. ชุนด่านปราการชล(นย) | 224 | 76 | 34 | 72 | 33 | 0.02 | 0.03 | 1.23 | 0.90 | 148 |
| 27. คลองสิียด(อช) | 420 | 80 | 19 | 50 | 13 | 0.00 | 0.20 | 0.44 | 0.44 | 340 |
| 28. บางพระ(ขบ) | 117 | 92 | 79 | 80 | 76 | 0.16 | 0.00 | 0.33 | 0.32 | 25 |
| 29. หนองปลาไหล(รย) | 164 | 121 | 74 | 107 | 72 | 1.41 | 0.21 | 0.32 | 0.32 | 43 |
| 30. ประแสร์(รย) | 295 | 212 | 72 | 192 | 70 | 0.00 | 0.00 | 0.52 | 0.53 | 83 |
| 31. นฤปดินทรจินดา(ปจ) | 295 | 86 | 29 | 66 | 24 | 0.00 | 0.00 | 1.00 | 1.00 | 209 |
| 32. แก่งกระจาน(พบ) | 710 | 434 | 61 | 369 | 57 | 1.49 | 1.47 | 3.89 | 3.89 | 276 |
| 33. ปราณบุรี(ปข) | 391 | 253 | 65 | 236 | 63 | 0.17 | 0.00 | 2.36 | 2.36 | 138 |
| 34. รัชชประภา(สฎ) | 5,639 | 3,576 | 63 | 2,225 | 52 | 2.95 | 5.66 | 16.12 | 16.11 | 2,063 |
| 35. บางลาย(ยล) | 1,454 | 1,228 | 85 | 952 | 81 | 8.78 | 6.86 | 12.09 | 12.18 | 226 |
| รวมทั้งประเทศ | 70,926 | 42,668 | 60 | 19,125 | 40 | 27.33 | 28.30 | 147.89 | 142.81 | 28,258 |
| หมายเหตุ | ปริมาณน้ำมากกว่า ร้อยละ 80 | ปริมาณน้ำที่น้อยกว่าหรือเท่ากับ ร้อยละ 30 | | ปริมาณน้ำที่ใช้การได้ น้อยกว่าร้อยละ 30 | | % น้ำเก็บกัก / ปริมาณน้ำไหลเข้าอ่างฯ / ปริมาณ น้ำระบาย สูงสุด | | | | |

อ่างเก็บน้ำขนาดใหญ่ที่ปริมาณน้ำเก็บกักอยู่ในเกณฑ์มากกว่าร้อยละ 80 ขึ้นไป ของความจุอ่างฯ
จำนวน 3 อ่าง (ลำนางรอง ศรีนครินทร์ และบางลาย)

อ่างเก็บน้ำขนาดใหญ่ที่ปริมาณน้ำน้อยกว่าหรือเท่ากับ ร้อยละ 30 ของความจุอ่างฯ จำนวน 2 อ่าง (คลองสิียด
นฤปดินทรจินดา)

อ่างเก็บน้ำขนาดใหญ่ที่ปริมาณน้ำที่ใช้การได้อยู่ในเกณฑ์น้อยกว่าร้อยละ 30 ของความจุอ่างฯ
จำนวน 5 อ่าง (ภูมิพล สิริกิติ์ แม่กวางอุดม คลองสิียด และนฤปดินทรจินดา)

จึงเรียนมาเพื่อโปรดทราบ

นายบุญธรรม เลิศสุขีเกษม
อธิบดีกรมป้องกันและบรรเทาสาธารณภัย
ผู้อำนวยการกลาง