



รายงานสถานการณ์สาธารณภัย
กรมป้องกันและบรรเทาสาธารณภัย กระทรวงมหาดไทย
 ศูนย์อำนวยการบรรเทาสาธารณภัย (ส่วนปฏิบัติการ) www.nirapai.com
 โทรสาร 0-2241-7450-6 สายด่วนนิรภัย 1784



ที่ของข่าว 558/2564

วันที่ 24 กันยายน 2564

(เวลา 06.00 น.)

กรมป้องกันและบรรเทาสาธารณภัยขอรายงานสถานการณ์สาธารณภัยประจำวัน ดังนี้

1. สถานการณ์สาธารณภัย

อุทกภัย

จากอิทธิพลร่องมรสุมพาดผ่านภาคเหนือ และภาคตะวันออกเฉียงเหนือตอนบน ประกอบกับมรสุมตะวันตกเฉียงใต้ที่พัดปกคลุมทะเลอันดามัน ภาคใต้ และอ่าวไทย ทำให้มีฝนตกหนักถึงหนักมากบางพื้นที่ ตั้งแต่วันที่ 16 ก.ย. 64 - ปัจจุบัน ส่งผลให้เกิดน้ำท่วมฉับพลัน น้ำป่าไหลหลาก ในพื้นที่ 19 จ. (เชียงราย เชียงใหม่ ลำปาง ตาก สุโขทัย พิษณุโลก เพชรบูรณ์ พิจิตร กำแพงเพชร ชัยภูมิ เลย นครราชสีมา ศรีสะเกษ ปราจีนบุรี สระแก้ว จันทบุรี พระนครศรีอยุธยา ราชบุรี นครศรีธรรมราช) **65 อ. 189 ต. 807 ม. 5** เขตเทศบาล **ประชาชนได้รับผลกระทบ 18,436 ครัวเรือน** ปัจจุบันสถานการณ์คลี่คลายแล้ว 14 จ. ยังคงมีสถานการณ์ในพื้นที่ 5 จ. ดังนี้

จังหวัด	จำนวน			รายชื่ออำเภอ	ความเสียหาย			สถานการณ์ปัจจุบัน
	อำเภอ	ตำบล	หมู่บ้าน		ครัวเรือน	เสียชีวิต	บาดเจ็บ	
ภาคเหนือ รวม 9 จังหวัด 30 อ. 101 ต. 550 ม. 1 เขตเทศบาล ประชาชนได้รับผลกระทบ 13,807 ครัวเรือน								
1. เชียงราย	1	1	1	แม่สรวย	-	-	-	คลี่คลายแล้ว
2. เชียงใหม่	2	2	3	ฝาง ไชยปราการ	3	-	-	คลี่คลายแล้ว
3. ลำปาง	4	14	39	เถิน สบปราบ แม่พริก เสริมงาม	202	-	-	คลี่คลายแล้ว
4. ตาก	3	7	43	เมืองฯ บ้านตาก แม่สอด	4,238	-	-	คลี่คลายแล้ว
5. สุโขทัย	4	26	130	เมืองฯ ศรีสำโรง ศรีสำริด ศรีษะเกษ ตรีมาศ	1,668	-	-	ระดับน้ำลดลง
6. พิษณุโลก	1	1	1	ชาติตระการ	8	-	-	คลี่คลายแล้ว
7. เพชรบูรณ์	2	9	75	หล่มสัก หนองไผ่	4,240	-	-	คลี่คลายแล้ว
8. พิจิตร	9	36	238	เมืองฯ สากเหล็ก บึงนาราง โพธิ์ประทับช้าง วชิราราม โพทะเลสามง่าม วังทรายพูน ดงเจริญ	3,448	-	-	ระดับน้ำลดลง
9. กำแพงเพชร	4	5	20	พรานกระต่าย ปางศิลาทอง คลองขลุง ขามนูนศรีชัยบุรี	-	-	-	คลี่คลายแล้ว
ภาคตะวันออกเฉียงเหนือ รวม 4 จังหวัด 21 อ. 43 ต. 86 ม. 3 เขตเทศบาล ประชาชนได้รับผลกระทบ 1,177 ครัวเรือน								
10. ชัยภูมิ	5	17	42	เมืองฯ หนองบัวระเหว จัตุรัส เนินสง่า บ้านเขว้า	125	-	-	ระดับน้ำลดลง

จังหวัด	จำนวน			รายชื่ออำเภอ	ความเสียหาย			สถานการณ์ปัจจุบัน
	อำเภอ	ตำบล	หมู่บ้าน		ครัวเรือน	เสียชีวิต	บาดเจ็บ	
11. เลย	5	9	11	วังสะพุง เมืองฯ ท่าลี่ ด่านซ้าย นาแห้ว	89	-	-	คลี่คลายแล้ว
12. นครราชสีมา	6	10	23	ด่านขุนทด สูงเนิน โนนสูง โชคชัย เมืองฯ พิมาย	597	-	-	ระดับน้ำลดลง
13. ศรีสะเกษ	5	7	10	กันทรลักษ์ ขุขันธ์ ภูสิงห์ กันทรารมย์ ขุนหาญ	366	-	-	คลี่คลายแล้ว
ภาคตะวันออกเฉียงเหนือ รวม 3 จังหวัด 8 อ. 25 ต. 88 ม. 1 เขตเทศบาล ประชาชนได้รับผลกระทบ 1,666 ครัวเรือน								
14. ปราจีนบุรี	4	17	73	นาดี กบินทร์บุรี เมืองฯ ศรีมหาโพธิ์	1,656	-	-	คลี่คลายแล้ว
15. สระแก้ว	3	5	8	ตาพระยา อรัญประเทศ เมืองฯ	-	-	-	คลี่คลายแล้ว
16. จันทบุรี	1	3	7	แก่งหางแมว	10	-	-	คลี่คลายแล้ว
ภาคกลาง รวม 2 จังหวัด 4 อ. 18 ต. 81 ม. ประชาชนได้รับผลกระทบ 1,786 ครัวเรือน								
17. พระนครศรีอยุธยา	3	15	67	ผักไห่ เสนา บางบาล	1,466	-	-	ระดับน้ำเพิ่มขึ้น
18. ราชบุรี	1	3	14	บ้านโป่ง	320	-	-	คลี่คลายแล้ว
ภาคใต้ รวม 1 จังหวัด 2 อ. 2 ต. 2 ม. ประชาชนได้รับผลกระทบ - ครัวเรือน								
19. นครศรีธรรมราช	2	2	2	บางขัน นพิตำ	-	-	-	คลี่คลายแล้ว

1) จ.พิจิตร เกิดน้ำท่วมขังในพื้นที่ 9 อ. (เมืองฯ สากเหล็ก บึงนาราง โพธิ์ประทับช้าง วชิรบุรี โพทะเล สามง่าม วังทรายพูน ดงเจริญ) ปัจจุบันยังคงมีน้ำท่วมขังในพื้นที่ 5 อ. (บึงนาราง โพธิ์ประทับช้าง โพทะเล สามง่าม ดงเจริญ) ซึ่งเป็นพื้นที่ลุ่มต่ำการเกษตร อยู่ระหว่างการเร่งระบายน้ำ



2) จ.ชัยภูมิ เกิดฝนตกหนักและลำน้ำชีเอ่อเข้าท่วมในพื้นที่ อ.หนองบัวระเหว ต.โคกสะอาด ต.โสกปลาดุก ต.ห้วยแย้ อ.จัตุรัส ต.หนองบัวใหญ่ ต.ละหาน ต.สมป่อย ต.หนองโดน ต.บ้านกอก อ.เมืองฯ ต.บ้านค่าย ต.หนองนาแซง ต.บุงคล้า ต.โพนทอง ต.ชีลอง ต.โนนสำราญ ต.ชัยสีทอง อ.เนินสง่า ต.กะฮาด อ.บ้านเขว้า ต.ตลาดแร้ง ต.ลุ่มน้ำชี ปัจจุบันยังคงมีน้ำท่วมขังในพื้นที่ลุ่มต่ำ อยู่ระหว่างการเร่งระบายน้ำ



3) จ.นครราชสีมา เกิดฝนตกหนักน้ำล้นอ่างเก็บน้ำเข้าท่วมในพื้นที่ อ.ด่านขุนทด ต.หนองบัวละคร ต.สระจรเข้ อ.สูงเนิน ทต.สูงเนิน ต.บึงขี้เหล็ก ต.โคราษ อ.โนนสูง ต.จันอัด ทต.โนนสูง อ.โชคชัย ต.กระโทก อ.เมืองฯ ทน.นครราชสีมา ต.โคกสูง อ.พิมาย ต.สัมฤทธิ์ ต.ในเมืองฯ ต.ธาระหลอด ปัจจุบันยังคงมีน้ำท่วมขังในพื้นที่ 5 อ. (ด่านขุนทด สูงเนิน โนนสูง เมืองฯ พิมาย) อยู่ระหว่างการเร่งระบายน้ำซึ่งไหลมาจากอ่างเก็บน้ำลำเชียงไกร



4) จ.พระนครศรีอยุธยา เกิดน้ำเจ้าพระยาเอ่อล้นตลิ่งเข้าท่วมในพื้นที่ อ.ผักไห่ ต.กุฎี ต.ผักไห่ ต.บ้านใหญ่ ต.ท่าดินแดง อ.เสนา ต.หัวเวียง ต.รางจรเข้ ต.บ้านกระทุ่ม ต.บ้านโพธิ์ ต.บ้านแพน อ.บางบาล ต.ตะกั่ว ต.ทางช้าง ต.กบเจา ต.บ้านคลัง ต.วัดยม ต.น้ำเต้า ปัจจุบันมีน้ำท่วมขังในพื้นที่ลุ่มต่ำแม่น้ำเจ้าพระยา แม่น้ำน้อย และคลองโพงพงซึ่งอยู่นอกคันกั้นน้ำ



5) จ.สุโขทัย เกิดฝนตกหนักและน้ำท่วมขังในพื้นที่ 4 อ. (เมืองฯ ศรีสำโรง ศรีสำราญ คีรีมาศ) ปัจจุบันยังคงมีน้ำท่วมขัง ซึ่งเป็นพื้นที่ลุ่มต่ำ อยู่ระหว่างการเร่งระบายน้ำ



การให้การช่วยเหลือ ศูนย์ ปภ.เขต. สนง.ปภ.จ. อ่างทอง แขวงทางหลวงชนบท หน่วยทหารในพื้นที่ อปท. อปพร. อาสาสมัครและมูลนิธิ เข้าสำรวจความเสียหายและให้การช่วยเหลือเบื้องต้นแล้ว

2. ประกาศกรมอุตุนิยมวิทยา เรื่อง พายุโซนร้อน "เตี้ยนหมู่" ฉบับที่ 4 (144/2564) ลงวันที่ 24 กันยายน 2564 เวลา 05.00 น.

เมื่อเวลา 04.00 น. ของวันนี้ (24 ก.ย. 64) พายุโซนร้อน "เตี้ยนหมู่" ได้เคลื่อนขึ้นฝั่งบริเวณเมืองกวานนาม ประเทศเวียดนามแล้ว มีศูนย์กลางอยู่ห่างประมาณ 260 กิโลเมตร ทางตะวันออกเฉียงใต้บริเวณจังหวัดอำนาจเจริญของประเทศไทย หรือที่ละติจูด 15.7 องศาเหนือ ลองจิจูด 107.4 องศาตะวันออก มีความเร็วลมสูงสุดใกล้ศูนย์กลางประมาณ 65 กิโลเมตรต่อชั่วโมง กำลังเคลื่อนตัวทางทิศตะวันตกด้วยความเร็วประมาณ 20 กิโลเมตรต่อชั่วโมง คาดว่าจะอ่อนกำลังเป็นพายุดีเปรสชันเคลื่อนเข้าปกคลุมบริเวณจังหวัดอำนาจเจริญและอุบลราชธานี ของประเทศไทยในวันนี้ (24 ก.ย. 64) ส่งผลทำให้บริเวณประเทศไทยตอนบนมีฝนเพิ่มมากขึ้น

และมีฝนตกหนักถึงหนักมากบางแห่งในภาคเหนือ ภาคตะวันออกเฉียงเหนือ ภาคกลาง ภาคตะวันออก รวมทั้งกรุงเทพมหานครและปริมณฑล ขอให้ประชาชนบริเวณดังกล่าวระวังผลกระทบจากฝนตกหนักและฝนที่ตกสะสมซึ่งอาจทำให้เกิดน้ำท่วมฉับพลัน และน้ำป่าไหลหลากไว้ด้วย

จังหวัดที่คาดว่าจะมีฝนตกหนักถึงหนักมากบางแห่ง มีดังนี้

วันที่ 24 กันยายน 2564

ภาคตะวันออกเฉียงเหนือ: จังหวัดเลย หนองบัวลำภู หนองคาย อุดรธานี บึงกาฬ สกลนคร นครพนม มุกดาหาร อำนาจเจริญ ยโสธร ร้อยเอ็ด กาฬสินธุ์ มหาสารคาม ขอนแก่น ชัยภูมิ นครราชสีมา บุรีรัมย์ สุรินทร์ ศรีสะเกษ และอุบลราชธานี

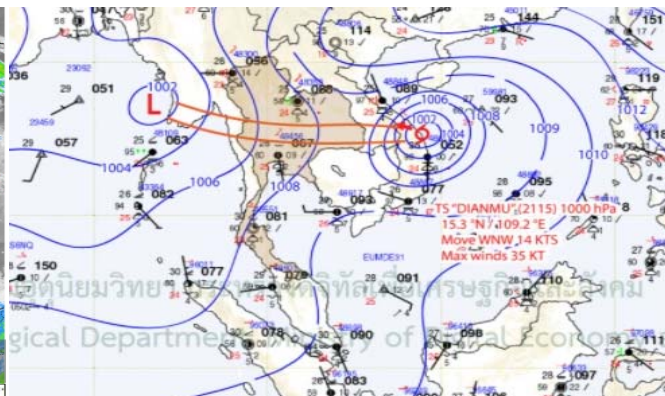
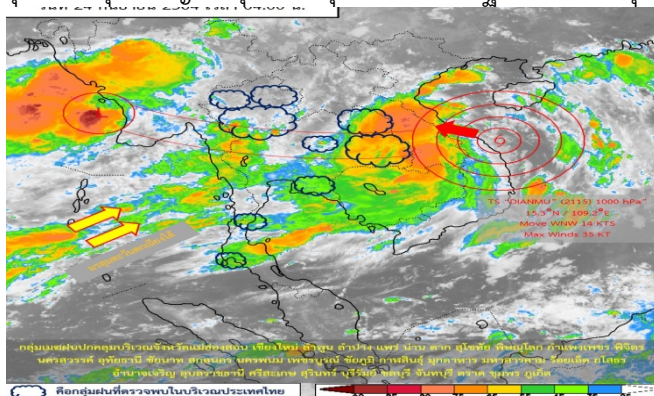
ภาคตะวันออก: จังหวัดนครนายก ปราจีนบุรี สระแก้ว ฉะเชิงเทรา ชลบุรี ระยอง จันทบุรี และตราด

วันที่ 25 กันยายน 2564

ภาคเหนือ: จังหวัดแม่ฮ่องสอน เชียงใหม่ ลำพูน ลำปาง แพร่ อุดรดิตถ์ สุโขทัย พิษณุโลก กำแพงเพชร พิจิตร ตาก และเพชรบูรณ์

ภาคตะวันออกเฉียงเหนือ: จังหวัดเลย หนองบัวลำภู หนองคาย อุดรธานี ขอนแก่น ชัยภูมิ นครราชสีมา

ภาคกลาง: จังหวัดนครสวรรค์ ลพบุรี อุทัยธานี ชัยนาท สระบุรี สิงห์บุรี อ่างทอง พระนครศรีอยุธยา สุพรรณบุรี กาญจนบุรี ราชบุรี และนครปฐม รวมทั้งกรุงเทพมหานครและปริมณฑล



3. พื้นที่เฝ้าระวังและเตรียมพร้อมรับสถานการณ์

กองอำนวยการป้องกันและบรรเทาสาธารณภัยกลาง (กอปภ.ก.) ได้ติดตามสภาวะอากาศและพิจารณาปัจจัยเสี่ยง กอปรกับกรมอุตุนิยมวิทยาได้มีประกาศฉบับที่ 1 (141/2564) ลงวันที่ 23 กันยายน 2564 เวลา 10.00 น. แจ้งว่าพายุดีเปรสชันบริเวณทะเลจีนใต้ตอนกลาง ที่ทวีกำลังแรงจากหย่อมความกดอากาศต่ำกำลังแรง กำลังเคลื่อนตัวทางทิศตะวันตกเฉียงเหนือ คาดว่าจะเคลื่อนขึ้นฝั่งสาธารณรัฐสังคมนิยมเวียดนามตอนกลาง ในวันพรุ่งนี้ (24 กันยายน 2564) และจะอ่อนกำลังลงเป็นหย่อมความกดอากาศต่ำกำลังแรง เคลื่อนตามแนวร่องมรสุมปกคลุมภาคตะวันออกเฉียงเหนือ และภาคกลาง ในช่วงวันที่ 24 - 25 กันยายน 2564 ทำให้ประเทศไทยตอนบนมีฝนเพิ่มขึ้น และมีฝนตกหนักถึงหนักมากบางพื้นที่ บริเวณภาคเหนือ ภาคตะวันออกเฉียงเหนือ และภาคกลาง โดยพื้นที่เฝ้าระวังสถานการณ์ระหว่างวันที่ 24 - 25 กันยายน 2564

พื้นที่เฝ้าระวังสถานการณ์น้ำท่วมฉับพลัน และน้ำป่าไหลหลาก

ภาคเหนือ จ.แม่ฮ่องสอน เชียงใหม่ ลำพูน ลำปาง แพร่ ตาก สุโขทัย อุดรดิตถ์ พิษณุโลก กำแพงเพชร พิจิตร อุทัยธานี นครสวรรค์ และเพชรบูรณ์

ภาคตะวันออกเฉียงเหนือ จ.เลย หนองคาย หนองบัวลำภู บึงกาฬ สกลนคร นครพนม อุดรธานี มุกดาหาร กาฬสินธุ์ ยโสธร ร้อยเอ็ด อำนาจเจริญ ศรีสะเกษ สุรินทร์ บุรีรัมย์ อุบลราชธานี ขอนแก่น มหาสารคาม ชัยภูมิ และนครราชสีมา

ภาคกลาง จ.ชัยนาท สระบุรี ลพบุรี สุพรรณบุรี กาญจนบุรี นครนายก ปราจีนบุรี สระแก้ว จันทบุรี และตราด

เพื่อเป็นการเตรียมความพร้อม เฝ้าระวังและติดตามสถานการณ์ รวมทั้งลดผลกระทบจากสถานการณ์ดังกล่าวอย่างมีประสิทธิภาพ จึงขอให้ศูนย์ ปภ. เขต 2,3,5,6,7,8,9,10,13,14,16 และ 17 ดำเนินการ ดังนี้

1. ติดตามข้อมูลสภาวะอากาศ และข่าวสารจากทางราชการอย่างใกล้ชิด เตรียมความพร้อมเครื่องจักรกลสาธารณภัย รถปฏิบัติการ กำลังพล ให้พร้อมสนับสนุนจังหวัดตลอด 24 ชั่วโมง

2. กรณีประเมินสถานการณ์แล้ว คาดว่าจะเกิดสถานการณ์ หรือสถานการณ์ขยายวงกว้างให้มอบหมายบุคลากร ชุดเผชิญสถานการณ์วิกฤต (ERT) พร้อมเครื่องจักรกลสาธารณภัย รถปฏิบัติการ ไปปฏิบัติหน้าที่ในศูนย์บัญชาการเหตุการณ์จังหวัด ขึ้นการบังคับบัญชาต่อผู้ว่าราชการจังหวัด/ผู้อำนวยการจังหวัด โดยประสานการปฏิบัติกับสำนักงานป้องกันและบรรเทาสาธารณภัยจังหวัด

3. กรณีทรัพยากรเพื่อสนับสนุนในจังหวัดพื้นที่รับผิดชอบไม่เพียงพอ ให้ประสานขอรับการสนับสนุนจากศูนย์ป้องกันและบรรเทาสาธารณภัยเขตใกล้เคียง

4. ให้รายงานผลการปฏิบัติงาน และสถานการณ์ในพื้นที่ไปยัง กองอำนวยการป้องกันและบรรเทาสาธารณภัยกลาง

ประกาศกรมอุตุนิยมวิทยา เรื่อง "พายุดีเปรสชัน" ฉบับที่ 1 (141/2564) ลงวันที่ 23 กันยายน 2564 เวลา 10.00 น.

เมื่อเวลา 10.00 น. ของวันนี้ (23 ก.ย. 64) พายุดีเปรสชันบริเวณทะเลจีนใต้ตอนกลางที่ทวีกำลังแรงจากหย่อมความกดอากาศต่ำกำลังแรงเมื่อเวลา 07.00น. โดยมีศูนย์กลางอยู่ที่ละติจูด 14.5 องศาเหนือ ลองจิจูด 111.0 องศาตะวันออก กำลังเคลื่อนตัวทางทิศตะวันตกเฉียงเหนือด้วยความเร็วประมาณ 25 กิโลเมตรต่อชั่วโมง มีความเร็วลมสูงสุดใกล้ศูนย์กลางประมาณ 55 กิโลเมตรต่อชั่วโมง คาดว่าจะเคลื่อนขึ้นฝั่งประเทศเวียดนามตอนกลางในวันพรุ่งนี้ (24 ก.ย. 64) และจะอ่อนกำลังเป็นหย่อมความกดอากาศต่ำกำลังแรง เคลื่อนตามแนวร่องมรสุมเข้าปกคลุมภาคตะวันออกเฉียงเหนือและภาคกลางในช่วงวันที่ 24-25 กันยายน 2564 ตามลำดับ ส่งผลทำให้บริเวณประเทศไทยตอนบนมีฝนเพิ่มมากขึ้นและมีฝนตกหนักถึงหนักมากบางแห่งในภาคเหนือ ภาคตะวันออกเฉียงเหนือ ภาคกลาง ภาคตะวันออก รวมทั้งกรุงเทพมหานครและปริมณฑล ขอให้ประชาชนบริเวณดังกล่าวระวังผลกระทบจากฝนตกหนักและฝนที่ตกสะสมซึ่งอาจทำให้เกิดน้ำท่วมฉับพลัน และน้ำป่าไหลหลากไว้ด้วย

4. ข้อมูลปริมาณน้ำฝนสูงสุดรายภาค เวลา 01.00น. วันที่ 23 ก.ย. 64 ถึง เวลา 01.00 น. วันที่ 24 ก.ย. 64 (ข้อมูลกรมอุตุนิยมวิทยา)

ภาค	จังหวัด	สถานีวัด	อำเภอ/เขต	ปริมาณฝน
เหนือ	ตาก	-	เมืองฯ	92.8 มม.
ตะวันออกเฉียงเหนือ	เลย	ต.นาโง่ง	เมืองฯ	40.0 มม.
กลาง	นครสวรรค์	-	ตากฟ้า	85.9 มม.
ตะวันออก	ปราจีนบุรี	-	เมืองฯ	46.8 มม.
ใต้ฝั่งตะวันออก	เพชรบุรี	-	เมืองฯ	21.1 มม.
ใต้ฝั่งตะวันตก	ระนอง	-	เมืองฯ	8.7 มม.
กรุงเทพฯและปริมณฑล	กรุงเทพมหานคร	ศูนย์ประชุมแห่งชาติสิริกิติ์	คลองเตย	5.5 มม.
เกณฑ์ปริมาณน้ำฝน	0.1-10 มม. = ฝนเล็กน้อย	10.1-35.0 มม. = ฝนปานกลาง	35.1-90.0 มม. = ฝนหนัก	มากกว่า 90.0 มม. = ฝนหนักมาก

5. ข้อมูลอุณหภูมิรายภาค (กรมอุตุนิยมวิทยา ณ วันที่ 24 ก.ย. 64)

ภาค	อุณหภูมิ ต่ำสุด (°C)	จังหวัด	อุณหภูมิ สูงสุด (°C)	จังหวัด
เหนือ	22.0	พะเยา	33.8	อุดรดิตถ์
ตะวันออกเฉียงเหนือ	22.4	สุรินทร์	33.5	บึงกาฬ
กลาง	23.0	กาญจนบุรี	33.7	พระนครศรีอยุธยา สุพรรณบุรี
ตะวันออก	23.8	ตราด	34.4	สระแก้ว
ใต้	20.5	กระบี่	35.2	นครศรีธรรมราช
กรุงเทพฯ/ปริมณฑล	24.6	ปทุมธานี	33.6	กรุงเทพมหานคร

*** อุณหภูมิต่ำสุด 11.4 องศาเซลเซียส (ยอดดอยอินทนนท์ อ.จอมทอง จ.เชียงใหม่)

6. ข้อสั่งการรัฐมนตรีว่าการกระทรวงมหาดไทย/ผู้บัญชาการป้องกันและบรรเทาสาธารณภัยแห่งชาติ

6.1 รัฐมนตรีว่าการกระทรวงมหาดไทยในฐานะผู้บัญชาการป้องกันและบรรเทาสาธารณภัยแห่งชาติ ได้มีข้อสั่งการเมื่อวันที่ 11 ก.ย. 64 สั่งการให้กองอำนวยการป้องกันและบรรเทาสาธารณภัยจังหวัดเตรียมความพร้อมรับสถานการณ์และผลกระทบจากสถานการณ์อุทกภัย

จากการติดตามสภาพอากาศร่วมกับกรมอุตุนิยมวิทยา ณ วันที่ 11 กันยายน 2564 ร่องมรสุมกำลังแรง พาดผ่านภาคเหนือตอนล่าง ภาคกลางตอนบน และภาคตะวันออกเฉียงเหนือ ลักษณะเช่นนี้ทำให้ประเทศไทย ยังคงมีฝนตกต่อเนื่องและมีฝนตกหนักถึงหนักมากบางแห่ง อาจทำให้เกิดน้ำท่วมฉับพลันและ น้ำป่าไหลหลาก นอกจากนี้ มรสุมตะวันตกเฉียงใต้ที่พัดปกคลุมทะเลอันดามัน ภาคใต้ และอ่าวไทยมีกำลังแรง โดยจะทำให้ทะเล อันดามันและอ่าวไทยมีคลื่นสูง ดังนั้น เพื่อให้การเตรียมรับมือผลกระทบจากสถานการณ์ข้างต้นเป็นไปอย่างมีประสิทธิภาพ จึงให้กองอำนวยการป้องกันและบรรเทาสาธารณภัยจังหวัด ถือปฏิบัติตามแนวทางตามหนังสือที่อ้างถึงโดยเคร่งครัด พร้อมทั้งดำเนินการตามแนวทาง ดังนี้

1. แจ้งเตือนให้ประชาชนที่อาศัยอยู่บริเวณพื้นที่เสี่ยงภัย ทราบถึงสถานการณ์เป็นระยะ พร้อมทั้งแจ้งแนวทางการปฏิบัติ และช่องทางในการติดต่อสื่อสารเพื่อขอรับความช่วยเหลือจากภาครัฐได้ในทุกช่องทางอย่างต่อเนื่อง โดยให้คณะทำงานติดตามสถานการณ์ของจังหวัด ติดตาม ประเมินสถานการณ์ และผลกระทบที่อาจเกิดขึ้นในพื้นที่ อาทิ ปริมาณฝน น้ำท่า การระบายน้ำจากเขื่อน และอ่างเก็บน้ำขนาดต่าง ๆ ในพื้นที่ เพื่อใช้เป็นข้อมูลในการสนับสนุนการตัดสินใจของผู้อำนวยการในแต่ละระดับ

2. กำชับกองอำนวยการป้องกันและบรรเทาสาธารณภัยในแต่ละระดับ ดำเนินการตามแผนเผชิญเหตุ อุทกภัย ในการแบ่งมอบพื้นที่ ภารกิจ หน่วยงานรับผิดชอบให้ชัดเจน โดยเฉพาะการจัดกำลังเจ้าหน้าที่ เครื่องจักรกลสาธารณภัย อาทิ เครื่องสูบน้ำ เรือยนต์กัญภัย เรือท้องแบน รถสูบน้ำระยะไกล รถปฏิบัติการบรรเทาอุทกภัย ฯลฯ เตรียมความพร้อมในพื้นที่เสี่ยงภัยไว้เป็นการล่วงหน้า เพื่อให้มีความพร้อมในการเผชิญเหตุช่วยเหลือประชาชนตลอด 24 ชั่วโมง

3. เมื่อเกิดเหตุสาธารณภัยในพื้นที่ ให้จัดชุดปฏิบัติการจากหน่วยราชการฝ่ายพลเรือน ทหาร ตำรวจ มูลนิธิ อาสาสมัคร ประชาชนจิตอาสา เร่งเข้าคลี่คลายสถานการณ์ พร้อมทั้งดูแลความเป็นอยู่ของประชาชนในด้านต่าง ๆ ตลอดจนจัดตั้งโรงครัวพระราชทานในการประกอบเลี้ยง การแจกจ่ายถุงยังชีพตามวงรอบเพื่อบรรเทาความเดือดร้อนของประชาชนจนกว่าสถานการณ์จะเข้าสู่ภาวะปกติ

4. หากสถานการณ์มีแนวโน้มรุนแรงในพื้นที่ ให้ผู้อำนวยการสั่งการอพยพประชาชนในพื้นที่เสี่ยงภัยไปยังพื้นที่ปลอดภัย หรือศูนย์พักพิงที่จัดเตรียมไว้โดยทันที โดยให้ฝ่ายปกครอง กำนัน ผู้ใหญ่บ้าน ผู้บริหารองค์กรปกครองส่วนท้องถิ่น เครือข่ายอาสาสมัคร ประชาชนจิตอาสา เข้าดูแลให้ความช่วยเหลือประชาชนอย่างเป็นระบบ ทั้งนี้ การปฏิบัติการให้ดำเนินการควบคู่ไปกับมาตรการของกระทรวงสาธารณสุขในการป้องกันและควบคุมโรคติดเชื้อไวรัสโคโรนา 2019 (Covid - 19)

5. สำหรับจังหวัดที่มีพื้นที่ติดชายทะเล ให้ฝ่ายปกครอง และองค์กรปกครองส่วนท้องถิ่น กำชับสถานประกอบการ โรงแรมในพื้นที่ชายทะเล เร่งสื่อสารให้นักท่องเที่ยวระมัดระวัง และห้ามลงเล่นน้ำ ในช่วงที่มีคลื่นลมแรง พร้อมทั้งประสานการปฏิบัติกับหน่วยงานของกรมเจ้าท่า กองทัพเรือ ตำรวจน้ำในพื้นที่ เพื่อดำเนินการตามมาตรการที่กำหนดในการนำเรือเข้าที่กำบังและห้ามการเดินเรือช่วงที่มีคลื่นลมแรงโดยเคร่งครัด

6. ให้กองอำนวยการป้องกันและบรรเทาสาธารณภัยจังหวัดที่ได้รับผลกระทบสรุปสถานการณ์ และรายงานให้กระทรวงมหาดไทยทราบ ผ่านกองอำนวยการป้องกันและบรรเทาสาธารณภัยกลางอย่างต่อเนื่องทุกวัน จนกว่าสถานการณ์จะเข้าสู่ภาวะปกติ หรือจนกว่าจะมีคำสั่งเปลี่ยนแปลง

6.2 รัฐมนตรีว่าการกระทรวงมหาดไทยในฐานะผู้บัญชาการป้องกันและบรรเทาสาธารณภัยแห่งชาติ ได้มีข้อสั่งการเมื่อวันที่ 5 พ.ค. 64 สั่งการให้กองอำนวยการป้องกันและบรรเทาสาธารณภัยจังหวัดเตรียมความพร้อมรับสถานการณ์อุทกภัยในช่วงฤดูฝนปี 2564ดังนี้

ด้วยกรมอุตุนิยมวิทยาได้คาดหมายลักษณะอากาศช่วงฤดูฝนของประเทศไทยปี2564 ว่าฤดูฝนของประเทศไทยปีนี้ จะเริ่มต้นประมาณกลางสัปดาห์ที่สองของเดือนพฤษภาคม 2564 และจะสิ้นสุดประมาณกลางเดือนตุลาคม 2564 โดยปริมาณฝนรวมของทั้งประเทศในช่วงฤดูฝนปีนี้จะมีมากกว่าปีที่แล้ว และในช่วงเดือนสิงหาคมและกันยายน เป็นช่วงที่มีฝนตกชุกหนาแน่นที่สุด มีโอกาสสูงที่จะมีพายุหมุนเขตร้อนเคลื่อนผ่านประเทศไทยตอนบน ซึ่งจะส่งผลให้มีฝนตกหนักถึงหนักมากในหลายพื้นที่และอาจก่อให้เกิดสภาวะน้ำท่วมฉับพลัน น้ำป่าไหลหลาก รวมทั้งน้ำล้นตลิ่งได้ในบางพื้นที่

เพื่อให้การเตรียมพร้อมรับสถานการณ์อุทกภัยในช่วงฤดูฝนปี 2564 เป็นไปอย่างมีประสิทธิภาพ จึงให้กองอำนวยการป้องกันและบรรเทาสาธารณภัยจังหวัดดำเนินการ ดังนี้

1) การเตรียมความพร้อม

1.1 การเฝ้าระวังและติดตามสถานการณ์อุทกภัย ให้จัดตั้งคณะทำงานติดตามสถานการณ์โดยมีหน่วยงานด้านการพยากรณ์ หน่วยงานด้านการบริหารจัดการน้ำ ฝ่ายปกครองในพื้นที่ ตลอดจนผู้เชี่ยวชาญจากภาคประชาสังคมหรือสถาบันการศึกษาที่มีศักยภาพ เพื่อร่วมทำหน้าที่ติดตามข้อมูลสภาพอากาศ สถานการณ์น้ำ และเหตุการณ์ที่อาจส่งผลให้เกิดสาธารณภัยในช่วงฤดูฝน รวมทั้งวิเคราะห์ และประเมินสถานการณ์น้ำในพื้นที่ เพื่อใช้เป็นข้อมูลสนับสนุนการตัดสินใจของผู้อำนวยการแต่ละระดับสำหรับใช้ในการสื่อสาร แจ้งเตือนประชาชน ตลอดจนการเตรียมความพร้อมในการเผชิญเหตุได้อย่างเหมาะสมกับสถานการณ์และสภาพพื้นที่

1.2 การจัดทำแผนเผชิญเหตุอุทกภัย ให้ทบทวนและปรับปรุงแผนเผชิญเหตุอุทกภัยของจังหวัดให้เหมาะสม สอดคล้องกับสถานการณ์ปัจจุบัน

1.3 การระบายน้ำและการเพิ่มพื้นที่รองรับน้ำ ให้มอบหมายกองอำนวยการป้องกันและบรรเทาสาธารณภัยในแต่ละระดับดำเนินการอย่างเป็นระบบ มีความเชื่อมโยงกัน โดยเฉพาะตามรอยต่อเขตรับผิดชอบที่เป็นเส้นทางน้ำไหลผ่าน

1.4 การตรวจสอบความมั่นคงแข็งแรงสถานที่ใช้กักเก็บน้ำ/กั้นน้ำ อาทิ อ่างเก็บน้ำพนักกั้นน้ำ ให้มอบหมายหน่วยงานรับผิดชอบจัดทีมวิศวกรเข้าสำรวจตรวจสอบ และปรับปรุงให้เกิดความมั่นคงแข็งแรง เพื่อให้สามารถรองรับกรณีฝนตกหนัก หรือน้ำไหลเข้า/ผ่านในปริมาณมาก รวมทั้งสร้างความมั่นใจให้กับประชาชนในพื้นที่

1.5 การแจ้งเตือนภัยเมื่อมีแนวโน้มการเกิดสถานการณ์อุทกภัย วาตภัย และดินถล่มขึ้นในพื้นที่ ให้ดำเนินการแจ้งเตือนไปยังกองอำนวยการป้องกันและบรรเทาสาธารณภัยในแต่ละระดับ ตลอดจนหน่วยงานที่เกี่ยวข้อง เพื่อเตรียมบุคลากร วัสดุอุปกรณ์ เครื่องจักรกลสาธารณภัยให้พร้อมเผชิญเหตุ และเตรียมการในพื้นที่เสี่ยงภัยเป็นการล่วงหน้า รวมทั้งแจ้งเตือนให้ประชาชนทราบในทุกช่องทาง ทั้งในรูปแบบที่เป็นทางการและไม่เป็นทางการ อาทิ สื่อสังคมออนไลน์ วิทยุชุมชน หอกระจายข่าวประจำหมู่บ้าน เพื่อให้ประชาชนรับทราบข้อมูลข่าวสาร ตลอดจนแนวทางการปฏิบัติตนให้เกิดความปลอดภัย ช่องทางการแจ้งข้อมูล และการขอรับความช่วยเหลือจากภาครัฐ และองค์กรปกครองส่วนท้องถิ่นและในกรณีจังหวัดที่มีเส้นทางน้ำเชื่อมต่อกันให้มีการประเมินสถานการณ์ร่วมกัน และแจ้งเตือนระหว่างจังหวัดต้นน้ำและจังหวัดปลายน้ำอย่างใกล้ชิด

2) การเผชิญเหตุ

เมื่อเกิดหรือคาดว่าจะเกิดสถานการณ์อุทกภัย วาตภัย และดินถล่มในพื้นที่ให้ยึดแนวทางการจัดการสาธารณภัยในภาวะฉุกเฉิน ตามแผนการป้องกันและบรรเทาสาธารณภัยแห่งชาติ พ.ศ. 2558 และกฎหมายว่าด้วยการป้องกันและบรรเทาสาธารณภัย โดยดำเนินการตามแนวทาง ดังนี้

2.1 จัดตั้งศูนย์บัญชาการเหตุการณ์ระดับจังหวัด อำเภอ และศูนย์ปฏิบัติการฉุกเฉินในระดับองค์กรปกครองส่วนท้องถิ่น เพื่อเป็นศูนย์ควบคุม สั่งการ และอำนวยการหลักในการระดมสรรพกำลังตลอดจนการประสานการปฏิบัติระหว่างหน่วยงานต่าง ๆ ทั้งฝ่ายพลเรือน หน่วยทหาร องค์กรปกครองส่วนท้องถิ่น และองค์กรสาธารณกุศล

2.2 ให้มอบหมายฝ่ายปกครอง กำนัน ผู้ใหญ่บ้าน ผู้นำชุมชน ตลอดจนอาสาสมัคร ประชาชนจิตอาสาเตรียมความพร้อมเฝ้าระวังพื้นที่เสี่ยงในชุมชน พื้นที่สำคัญทางเศรษฐกิจ สถานที่สำคัญต่าง ๆ และร่วมกันกำจัดสิ่งกีดขวางทางน้ำเมื่อเกิดฝนตกหนักในพื้นที่ ทั้งนี้ หากมีกรณีน้ำท่วมขัง สร้างความเดือดร้อน ความเสียหายต่อทรัพย์สินของประชาชน ให้เร่งกำหนดแนวทางการระบายน้ำ พร้อมทั้งสั่งใช้เครื่องจักรกลในพื้นที่ของหน่วยงานฝ่ายพลเรือน หน่วยทหาร และภาคเอกชน เพื่อเร่งระบายน้ำ และเปิดทางน้ำในพื้นที่

2.3 จัดชุดปฏิบัติการเร่งให้ความช่วยเหลือด้านการดำรงชีพแก่ประชาชนที่ประสบภัยตามวงรอบอย่างต่อเนื่อง อาทิ การจัดตั้งโรงครัวพระราชทาน ความช่วยเหลือด้านอาหาร น้ำดื่ม การรักษาพยาบาลโดยอย่าให้เกิดความซ้ำซ้อนในการปฏิบัติ และเชิญชวนประชาชนจิตอาสา มีส่วนร่วมกับภาครัฐในการให้ความช่วยเหลือประชาชนที่ประสบภัย

2.4 กรณีบ้านเรือนประชาชนได้รับความเสียหาย ให้บูรณาการหน่วยงานเป็นทีมช่างในพื้นที่ ทั้งหน่วยทหาร ตำรวจ ฝ่ายปกครอง สถาบันการศึกษา และองค์กรปกครองส่วนท้องถิ่น ตลอดจนประชาชนจิตอาสาเพื่อเร่งซ่อมแซมบ้านเรือนประชาชนโดยเร็ว

2.5 กรณีเส้นทางคมนาคมได้รับความเสียหาย หรือถูกน้ำท่วมจนประชาชนไม่สามารถใช้ยานพาหนะสัญจรได้ให้จัดทำป้ายแจ้งเตือนพร้อมทั้งจัดเจ้าหน้าที่อำนวยความสะดวกการจราจร แนะนำเส้นทางเลี่ยงที่ปลอดภัย รวมทั้งจัดยานพาหนะที่เหมาะสม อาทิ เรือ รถยกสูง เพื่อให้ความช่วยเหลือประชาชน และให้เร่งซ่อมแซมเส้นทางที่ชำรุด/ถูกตัดขาด เพื่อให้ประชาชนใช้สัญจรได้โดยเร็ว

2.6 เน้นย้ำการสื่อสารสร้างการรับรู้ให้กับประชาชนในช่วงเกิดสถานการณ์อุทกภัย ผ่านสื่อมวลชน ตลอดจนสื่อแขนงต่างๆ และสื่อสังคมออนไลน์ เพื่อให้เกิดความเข้าใจถึงแนวทางการแก้ไขปัญหาของภาครัฐอย่างต่อเนื่อง

2.7 ให้งานสถานการณ์อุทกภัย วาตภัย น้ำป่าไหลหลาก และดินถล่มที่เกิดขึ้นต่อกองอำนาจการป้องกันและบรรเทาสาธารณภัยกลางอย่างต่อเนื่อง เพื่อใช้เป็นข้อมูลในการประเมินสถานการณ์ และเสนอความเห็นต่อผู้บัญชาการป้องกันและบรรเทาสาธารณภัยแห่งชาติในการตัดสินใจสั่งการในเชิงนโยบายต่อไป

7. สภาพน้ำในอ่างเก็บน้ำ (ข้อมูลกรมชลประทาน ณ วันที่ 23 ก.ย. 64)

ปริมาณน้ำในอ่างฯ 42,867 ล้าน ลบ.ม. คิดเป็นร้อยละ 60 (ปริมาณน้ำใช้การได้ 19,325 ล้านลบ.ม. คิดเป็นร้อยละ 41) ปริมาณน้ำในอ่างฯ เทียบกับปี 2563 (35,989 ล้าน ลบ.ม. คิดเป็นร้อยละ 51) มากกว่าปี 2563 จำนวน 6,878 ล้าน ลบ.ม.ปริมาณน้ำไหลลงอ่างฯ จำนวน 423.50 ล้าน ลบ.ม. ปริมาณน้ำระบายจำนวน 51.16 ล้าน ลบ.ม. (น้ำไหลลงอ่างฯ มากกว่าน้ำระบาย 372.34 ล้าน ลบ.ม.) สามารถรับน้ำได้อีก 28,067 ล้าน ลบ.ม.

อ่างเก็บน้ำขนาดใหญ่ที่ปริมาณน้ำเก็บกักอยู่ในเกณฑ์มากกว่าร้อยละ 80 ขึ้นไป ของความจุอ่างฯ จำนวน 6 อ่าง (แม่เมาะ มูลบน ขุนด่านปราการชล หนองปลาไหล ประแสร์ และนฤปดินทรจินดา)

อ่างเก็บน้ำขนาดใหญ่ที่ปริมาณน้ำเก็บกักอยู่ในเกณฑ์น้อยกว่าหรือเท่ากับร้อยละ 30 ของความจุอ่างฯ จำนวน 1 อ่าง (แม่กวางอุดมธารา)

อ่างเก็บน้ำขนาดใหญ่ที่ปริมาณน้ำที่ใช้การได้อยู่ในเกณฑ์น้อยกว่าร้อยละ 30 ของความจุอ่างฯ จำนวน 3 อ่าง (ภูมิพล สิริกิติ์ และแม่กวางอุดมธารา)

สภาพน้ำในอ่างเก็บน้ำขนาดใหญ่ จำนวน 35 อ่าง

อ่างเก็บน้ำ		ปริมาณน้ำในอ่างฯ		ปริมาณน้ำใช้การได้		ปริมาณน้ำไหลลงอ่างฯ		ปริมาณน้ำระบาย		ปริมาณน้ำรับได้อีก (ล้าน ม ³)
		ปริมาตร (ล้าน ม ³)	%น้ำเก็บกัก	ปริมาตร (ล้าน ม ³)	%น้ำใช้การ	วันนี้ (ล้าน ม ³)	เมื่อวาน (ล้าน ม ³)	วันนี้ (ล้าน ม ³)	เมื่อวาน (ล้าน ม ³)	
1. ภูมิพล	(ตก)	5,658	42	1,858	19	54.60	57.80	0.50	1.00	7,804
2. สิริกิติ์	(อด)	3,991	42	1,141	17	18.29	15.02	0.00	0.00	5,519
3. แม่จัดสมบูรณ์ชล	(ชม)	96	36	84	33	0.40	0.47	0.24	0.24	171
4. แม่กวางอุดมธารา	(ชม)	56	21	42	17	0.58	0.59	0.04	0.04	207
5. กิวลม	(ลป)	68	64	64	63	1.64	1.76	1.52	1.52	43
6. กิวคอบมา	(ลป)	81	48	75	46	1.92	2.37	0.25	0.24	95
7. แควน้อยบำรุงแดน	(พล)	699	74	656	73	19.50	19.87	1.12	1.12	240
8. แม่เมาะ	(ลป)	118	107	102	108	9.71	6.12	3.41	3.41	-3
9. ห้วยหลวง	(อด)	56	41	49	38	0.79	0.60	0.11	0.11	81
10. น้ำอูน	(สน)	270	52	225	47	4.24	5.35	0.23	0.23	266
11. น้ำพุง	(สน)	75	46	67	43	3.03	1.70	0.00	0.00	93
12. จุฬารัตน์	(ชย)	123	75	86	68	9.93	4.46	0.56	0.51	49
13. อุบลรัตน์	(ชก)	1,196	49	615	33	36.81	31.34	1.00	1.00	1,268
14. ลำปาว	(กส)	816	41	716	38	14.67	7.46	1.51	1.51	1,173
15. ลำตะคอง	(นม)	234	74	211	72	2.72	2.48	1.30	1.19	90
16. ลำพระเพลิง	(นม)	121	78	119	78	1.51	2.61	3.36	3.36	35

อ่างเก็บน้ำ		ปริมาณน้ำในอ่างฯ		ปริมาณน้ำใช้การได้		ปริมาณน้ำไหลลงอ่างฯ		ปริมาณน้ำระบาย		ปริมาตรน้ำที่รับได้อีก (ล้าน ม ³)
		ปริมาตร (ล้าน ม ³)	%น้ำเก็บกัก	ปริมาตร (ล้าน ม ³)	%น้ำใช้การ	วันนี้ (ล้าน ม ³)	เมื่อวาน (ล้าน ม ³)	วันนี้ (ล้าน ม ³)	เมื่อวาน (ล้าน ม ³)	
17. มูลบน	(นม)	121	86	114	85	1.48	1.02	0.10	0.10	20
18. ลำแะ	(นม)	210	76	203	76	1.94	1.80	0.55	0.29	83
19. ลำนางรอง	(บร)	84	70	81	69	2.00	0.70	0.00	0.00	46
20. สิรินคร	(อบ)	1,464	74	633	56	17.57	7.90	0.00	0.00	525
21. ป่าสักชลสิทธิ์	(ลบ)	454	47	451	47	26.98	23.64	0.00	0.00	505
22. ทับเสลา	(อน)	78	48	61	42	5.07	4.85	0.00	0.00	90
23. กระเสียว	(สพ)	168	56	128	49	12.14	7.18	0.00	0.04	141
24. ศรีนครินทร์	(กจ)	13,423	76	3,158	42	64.13	69.87	4.96	4.95	4,363
25. วชิราลงกรณ์	(กจ)	6,797	77	3,785	65	57.88	36.35	7.12	9.00	2,086
26. ขุนด่านปราการชล	(นย)	188	84	184	84	1.04	1.17	0.02	0.02	36
27. คลองสีไต้	(ฉช)	167	40	137	35	4.48	1.96	0.01	0.01	262
28. บางพระ	(ชบ)	61	52	49	46	1.03	0.46	0.23	0.22	58
29. หนองปลาไหล	(รย)	158	96	144	96	1.44	1.87	0.00	0.00	6
30. ประแสร์	(รย)	263	89	243	89	1.90	2.34	0.42	0.42	32
31. หนองดินทรจินดา	(ปจ)	240	81	221	80	4.82	3.74	4.48	4.48	55
32. แก่งกระจาน	(ทพ)	553	78	488	76	13.19	12.84	8.64	8.76	161
33. ปรามบุรี	(ปช)	250	64	232	62	2.13	3.02	1.32	2.01	152
34. รัชชประภา	(สสุ)	3,836	68	2,485	58	21.22	26.04	5.18	12.88	1,802
35. บางกลาง	(ยล)	695	48	419	36	2.73	2.03	2.98	2.99	759
หมายเหตุ	ปริมาณน้ำที่มากกว่าร้อยละ 80	ปริมาณน้ำที่น้อยกว่าหรือเท่ากับร้อยละ 30		ปริมาณน้ำที่ใช้การได้น้อยกว่าร้อยละ 30		% น้ำเก็บกัก / ปริมาณน้ำไหลเข้าอ่างฯ / ปริมาณน้ำระบาย สูงสุด				

8. สถานการณ์น้ำในลุ่มน้ำเจ้าพระยา (ข้อมูล : ศูนย์อุทกวิทยาชลประทานภาคกลาง วันที่ 24 ก.ย. 64 เวลา 04.00 น.)

- เขื่อนเจ้าพระยา สถานี (C.13) อ.สรรพยา จ.ชัยนาท ปริมาณน้ำไหลผ่าน 1,951 ลบ.ม./วินาที (เมื่อวาน 1,736 ลบ.ม./วินาที) ระดับน้ำเหนือเขื่อน 16.27 ม.รทก. (เมื่อวาน 16.50 ม.รทก.)
- สถานี (C.3) บางพุทธรา อ.เมืองฯ จ.สิงห์บุรี ระดับตลิ่ง 13.40 ม. ระดับน้ำ 10.31 ม. ต่ำกว่าตลิ่ง 3.09 ม.
- สถานี (C.7A) บ้านบางแก้ว อ.เมืองฯ จ.อ่างทอง ระดับตลิ่ง 10.00 ม. ระดับน้ำ 6.84 ม. ต่ำกว่าตลิ่ง 3.16 ม.
- สถานี (C.36) บ้านบางหลวงโตด อ.บางบาล จ.พระนครศรีอยุธยา ระดับตลิ่ง 4.00 ม. ระดับน้ำ 4.58 ม. สูงกว่าตลิ่ง 0.58 ม.
- สถานี (C.37) บ้านบางบาล อ.บางบาล จ.พระนครศรีอยุธยา ระดับตลิ่ง 3.80 ม. ระดับน้ำ 3.77 ม. ต่ำกว่าตลิ่ง 0.03 ม.

9. สถิติอุบัติเหตุทางถนนวันที่ 24 ก.ย.64 (ข้อมูลจากบริษัทกลางคุ้มครองผู้ประสบภัยจากรถจำกัด ยังไม่รวมข้อมูล สตช. และ สธ.)

ช่วงเวลา	ผู้เสียชีวิต	ผู้บาดเจ็บ	รวม
23 ก.ย. 64	34	1,899	1,933
1 - 23 ก.ย. 64	675	41,828	42,503
1 ม.ค. 64 - 23 ก.ย. 64	9,695	631,767	641,462

จึงเรียนมาเพื่อโปรดทราบ

นายบุญธรรม เลิศสุขีเกษม
อธิบดีกรมป้องกันและบรรเทาสาธารณภัย
ผู้อำนวยการกลาง