



รายงานสถานการณ์สาธารณภัย
กรมป้องกันและบรรเทาสาธารณภัย กระทรวงมหาดไทย
 ศูนย์อำนวยการบรรเทาสาธารณภัย (ส่วนปฏิบัติการ) www.nirapai.com
โทรสาร 0-2241-7450-6 สายด่วนนิรภัย 1784



ที่ของข่าว 532/2564

วันที่ 11 กันยายน 2564

(เวลา 06.00 น.)

กรมป้องกันและบรรเทาสาธารณภัยขอรายงานสถานการณ์สาธารณภัยประจำวัน ดังนี้

1. สถานการณ์สาธารณภัย

1.1 จากอิทธิพลร่องมรสุมพาดผ่านภาคเหนือ ภาคกลางตอนบน และภาคตะวันออกเฉียงเหนือ เข้าสู่หย่อมความกดอากาศต่ำบริเวณทะเลจีนใต้ และมรสุมตะวันตกเฉียงใต้กำลังค่อนข้างแรงพัดปกคลุม ทะเลอันดามันและภาคใต้ฝั่งตะวันตก ทำให้บริเวณภาคใต้ฝั่งตะวันตกจะมีฝนตกหนักถึงหนักมากบางพื้นที่ สำหรับคลื่นลมในทะเลอันดามันตอนบนจะมีกำลังแรงขึ้น ตั้งแต่วันที่ 7 ก.ย. 64 - ปัจจุบัน ส่งผลให้เกิด น้ำท่วมฉับพลัน น้ำป่าไหลหลาก และดินสไลด์ ในพื้นที่ **21 จ.** (แม่ฮ่องสอน แพร่ ลำพูน ลำปาง ตาก เพชรบูรณ์ กำแพงเพชร พิจิตร ชัยภูมิ เลย นครราชสีมา สระแก้ว ปราจีนบุรี ชลบุรี ตราด ระยอง จันทบุรี ลพบุรี रणอง กระบี่ ตรัง) **54 อ. 92 ต. 209 ม. ประชาชนได้รับผลกระทบ 1,256ครัวเรือน ไม่มีผู้บาดเจ็บและเสียชีวิต ดังนี้**

จังหวัด	วันเกิดเหตุ	จำนวน			รายชื่ออำเภอ	ความเสียหาย		
		อำเภอ	ตำบล	หมู่บ้าน		ครัวเรือน	เสียชีวิต	บาดเจ็บ
ภาคเหนือ รวม 8 จังหวัด 21 อ. 45 ต. 121 ม. ประชาชนได้รับผลกระทบ 631 ครัวเรือน								
1. แม่ฮ่องสอน	7,9 ก.ย. 64	2	2	3	เมืองฯ สบเมย	1	-	-
2. แพร่	9 ก.ย. 64	2	4	13	เด่นชัย วังชิ้น	-	-	-
3. ลำพูน	9 ก.ย. 64	5	8	8	ลี้ ทุ่งหัวช้าง บ้านโฮ่ง เวียงหนองล่อง เมืองฯ	1	-	-
4. ลำปาง	9 ก.ย. 64	7	25	87	แม่ทะ เกิน สบปราบ เสริมงาม เกาะคา แม่พริก ห้างฉัตร	365	-	-
5. ตาก	9,10 ก.ย. 64	2	2	2	เมืองฯ บ้านตาก	-	-	-
6. เพชรบูรณ์	9 ก.ย. 64	1	2	6	หล่มเก่า	264	-	-
7. กำแพงเพชร	8 ก.ย. 64	1	1	1	ชาณุวรลักษบุรี	-	-	-
8. พิจิตร	10 ก.ย. 64	1	1	1	เมืองฯ	-	-	-
ภาคตะวันออกเฉียงเหนือ รวม 3 จังหวัด 6 อ. 6 ต. 10 ม. ประชาชนได้รับผลกระทบ 166 ครัวเรือน								
9. ชัยภูมิ	8 ก.ย. 64	1	1	1	ภักดีชุมพล	-	-	-
10. เลย	8,10 ก.ย. 64	3	3	7	ด่านซ้าย นาแห้ว ภูกระดึง	113	-	-
11. นครราชสีมา	8,9 ก.ย. 64	2	2	2	พิมาย ปักธงชัย	53	-	-
ภาคตะวันออก รวม 6 จังหวัด 20 อ. 34 ต. 63 ม. ประชาชนได้รับผลกระทบ 387 ครัวเรือน								
12. สระแก้ว	7,9 ก.ย. 64	3	5	9	วัฒนานคร ตาพระยา โคกสูง	2	-	-

จังหวัด	วันเกิดเหตุ	จำนวน			รายชื่ออำเภอ	ความเสียหาย		
		อำเภอ	ตำบล	หมู่บ้าน		ครัวเรือน	เสียชีวิต	บาดเจ็บ
13. ปราจีนบุรี	8,9 ก.ย. 64	2	4	12	นาดี กบินทร์บุรี	245	-	-
14. ชลบุรี	7,8,10 ก.ย. 64	6	8	12	พนัสนิคม เกาะจันทร์ บ่อทอง บางละมุง พานทอง เมืองฯ	88	-	-
15. ตราด	8 ก.ย. 64	1	1	1	เกาะช้าง	-	-	-
16. ระยอง	8,10 ก.ย. 64	4	10	21	เมืองฯ บ้านฉาง แกลง บ้านค่าย	50	-	-
17. จันทบุรี	8 ก.ย. 64	4	6	8	โป่งน้ำร้อน เขาคิชฌกูฏ แก่งหางแมว มะขาม	2	-	-
ภาคกลาง รวม 1 จังหวัด 1 อ. 1 ต. 1 ม. ประชาชนได้รับผลกระทบ - ครัวเรือน								
18. ลพบุรี	7 ก.ย. 64	1	1	1	เมืองฯ	-	-	-
ภาคใต้ รวม 3 จังหวัด 6 อ. 6 ต. 14 ม. ประชาชนได้รับผลกระทบ 72 ครัวเรือน								
19. ระนอง	8 ก.ย. 64	1	1	3	กระบุรี	-	-	-
20. กระบี่	9 ก.ย. 64	1	1	1	ลำทับ	-	-	-
21. ตรัง	9 ก.ย. 64	4	4	10	สิเกา กันตัง ปะเหลียน เมืองฯ	72	-	-

1) จ.ปราจีนบุรี วันที่ 9 ก.ย. 64 เกิดน้ำล้นตลิ่งเข้าท่วมในพื้นที่ อ.กบินทร์บุรี ต.กบินทร์ ปัจจุบันระดับน้ำลดลง



2) จ.สระแก้ว วันที่ 9 ก.ย. 64 เกิดน้ำท่วมขังในพื้นที่ อ.โคกสูง ต.หนองม่วง อ.ตาพระยา ต.ตาพระยา ปัจจุบันระดับน้ำลดลง



3) จ.พิจิตร วันที่ 10 ก.ย. 64 เกิดน้ำท่วมขังในพื้นที่ อ.เมืองฯ บริเวณ สำนักงานเกษตรจังหวัดพิจิตร, กศน. พิจิตร, ถนนประชาอุทิศ-หน้า รร.เทศบาล 1 ระยะทางประมาณ 1 กม., ศอยราชวิถี-ซอยหลังเรือนจำพิจิตร ระยะทางประมาณ 300 ม. ปัจจุบันสถานการณ์คลี่คลายแล้ว

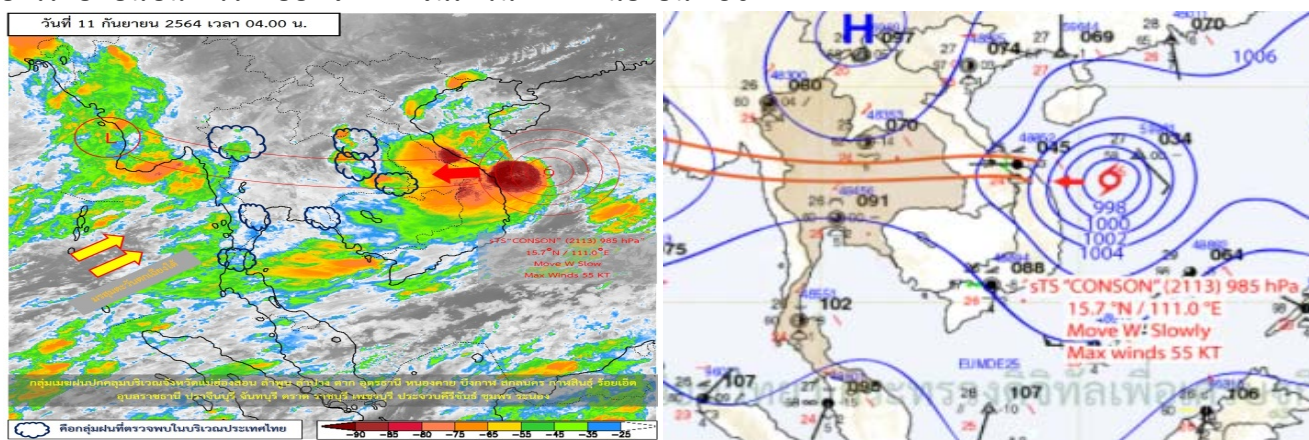


การให้ความช่วยเหลือ ศูนย์ ปภ. เขต สนง.ปภ.จ. อำเภอ หน่วยทหารในพื้นที่ อปท. อปพร. อาสาสมัครและมูลนิธิ ตรวจสอบความเสียหายและให้การช่วยเหลือแล้ว

2. ประกาศกรมอุตุนิยมวิทยา เรื่อง "พายุโซนร้อน โคนเซ็น" ฉบับที่ 7 (131/2564) ลงวันที่ 11 กันยายน 2564 เวลา 05.00 น.

เมื่อเวลา 04.00 น. ของวันนี้ พายุโซนร้อนกำลังแรง “โคนเซ็น” บริเวณทะเลจีนใต้ตอนกลาง มีศูนย์กลางอยู่ที่ละติจูด 15.7 องศาเหนือ ลองจิจูด 110.8 องศาตะวันออก กำลังเคลื่อนตัวทางทิศตะวันตกอย่างช้าๆ มีความเร็วลมสูงสุดใกล้ศูนย์กลางประมาณ 100 กิโลเมตรต่อชั่วโมง คาดว่าจะทวีกำลังแรงขึ้นและเคลื่อนขึ้นฝั่งบริเวณประเทศเวียดนามตอนกลาง ทางตอนเหนือของเมืองดานัง ในช่วงวันที่ 12-13 กันยายน 2564 ในขณะที่มีร่องมรสุมพาดผ่านภาคเหนือตอนล่าง ภาคกลางตอนบน และภาคตะวันออกเฉียงเหนือ ลักษณะเช่นนี้จึงส่งผลทำให้ประเทศไทยยังคงมีฝนตกต่อเนื่องและมีฝนตกหนักถึงหนักมากบางแห่ง ขอให้ประชาชนที่อาศัยอยู่ในพื้นที่เสี่ยงภัยบริเวณดังกล่าว ระวังอันตรายจากฝนตกหนักและฝนตกสะสมซึ่งอาจทำให้เกิดน้ำท่วมฉับพลันและน้ำป่าไหลหลากได้

อนึ่ง มรสุมตะวันตกเฉียงใต้ที่พัดปกคลุมทะเลอันดามัน ภาคใต้ และอ่าวไทยมีกำลังแรง โดยทะเลอันดามันมีคลื่นสูง 2-3 เมตร และอ่าวไทยตอนบนคลื่นสูงประมาณ 2 เมตร ส่วนบริเวณที่มีฝนฟ้าคะนองคลื่นสูงมากกว่า 3 เมตร ขอให้ชาวเรือเดินเรือด้วยความระมัดระวังโดยหลีกเลี่ยงบริเวณที่มีฝนฟ้าคะนอง และเรือเล็กบริเวณทะเลอันดามันและอ่าวไทยตอนบน ควรออกจากฝั่ง จนถึงวันที่ 14 กันยายน 2564



3. พื้นที่เฝ้าระวังและเตรียมพร้อมรับสถานการณ์

กองอำนวยการป้องกันและบรรเทาสาธารณภัยกลาง (กอปภ.ก.) ได้ติดตามสภาวะอากาศและพิจารณาปัจจัยเสี่ยง กอปรกับศูนย์อุตุนิยมวิทยาภาคใต้ฝั่งตะวันตก ได้มีประกาศฉบับที่ 4 (128/2564) ลงวันที่ 10 กันยายน 2564 เวลา 11.00 น. แจ้งว่าพายุโซนร้อนกำลังแรง “โคนเซ็น” บริเวณทะเลจีนใต้ตอนกลาง กำลังเคลื่อนตัวทางทิศตะวันตกเฉียงใต้ค่อนข้างช้า คาดว่าจะทวีกำลังแรงขึ้นและเคลื่อนเข้าใกล้ชายฝั่งบริเวณสาธารณรัฐสังคมนิยมเวียดนามตอนกลางประมาณวันที่ 13 กันยายน 2564 ในขณะที่มีร่องมรสุมพาดผ่านภาคเหนือตอนล่าง ภาคกลาง และภาคตะวันออกเฉียงเหนือตอนล่าง ทำให้ประเทศไทยยังคงมีฝนตกต่อเนื่องและมีฝนตกหนักถึงหนักมากบางพื้นที่

มรสุมตะวันตกเฉียงใต้ที่พัดปกคลุมทะเลอันดามัน ภาคใต้ และอ่าวไทยมีกำลังแรง โดยคลื่นลมบริเวณทะเลอันดามันมีคลื่นสูง 2-3 เมตร และอ่าวไทยตอนบนมี คลื่นสูงประมาณ 2 เมตร บริเวณที่มีฝนฟ้าคะนองคลื่นสูงมากกว่า 3 เมตร โดยพื้นที่เฝ้าระวังสถานการณ์ ระหว่างวันที่ 13 - 15 กันยายน 2564 ดังนี้

สถานการณ์น้ำท่วมฉับพลัน และน้ำป่าไหลหลาก

ภาคตะวันออกเฉียงเหนือ จังหวัดเลย หนองคาย บึงกาฬ สกลนคร นครพนม มุกดาหาร อำนาจเจริญ ศรีสะเกษ และอุบลราชธานี

เพื่อเป็นการเตรียมความพร้อม เฝ้าระวังและติดตามสถานการณ์ รวมทั้งลดผลกระทบจากสถานการณ์ดังกล่าวอย่างมีประสิทธิภาพ จึงขอให้ศูนย์ ปภ. เขต 7,13 และ 14 ดำเนินการ ดังนี้

1. ติดตามข้อมูลสภาวะอากาศ และข่าวสารจากทางราชการอย่างใกล้ชิด เตรียมความพร้อมเครื่องจักรกลสาธารณภัย รถปฏิบัติการ กำลังพล ให้พร้อมสนับสนุนจังหวัดตลอด 24 ชั่วโมง

2. กรณีประเมินสถานการณ์แล้ว คาดว่าจะเกิดสถานการณ์ หรือสถานการณ์ขยายวงกว้างให้มอบหมายบุคลากร ชุดเผชิญสถานการณ์วิกฤต (ERT) พร้อมเครื่องจักรกลสาธารณภัย รถปฏิบัติการ ไปปฏิบัติหน้าที่ในศูนย์บัญชาการเหตุการณ์จังหวัด ขึ้นการบังคับบัญชาต่อผู้ว่าราชการจังหวัด/ผู้อำนวยการจังหวัด โดยประสานการปฏิบัติกับสำนักงานป้องกันและบรรเทาสาธารณภัยจังหวัด

3. กรณีทรัพยากรเพื่อสนับสนุนในจังหวัดพื้นที่รับผิดชอบไม่เพียงพอ ให้ประสานขอรับการสนับสนุนจากศูนย์ป้องกันและบรรเทาสาธารณภัยเขตใกล้เคียง

4. ให้รายงานผลการปฏิบัติงาน และสถานการณ์ในพื้นที่ไปยัง กองอำนวยการป้องกันและบรรเทาสาธารณภัยกลาง

ประกาศกรมอุตุนิยมวิทยาภาคใต้ฝั่งตะวันตก ฉบับที่ 4 (128/2564) เรื่อง พายุโซนร้อนกำลัง "โกนเซิน"
ประกาศ ณ วันที่ 10 ก.ย. 64 เวลา 11.00 น.

เมื่อเวลา 10.00 น. ของวันนี้ พายุโซนร้อนกำลังแรง "โกนเซิน" บริเวณทะเลจีนใต้ตอนกลาง มีศูนย์กลางอยู่ที่ละติจูด 15.5 องศาเหนือ ลองจิจูด 112.5 องศาตะวันออก กำลังเคลื่อนตัวทางทิศตะวันตกเฉียงใต้ค่อนทางตะวันตกเล็กน้อย ด้วยความเร็วประมาณ 15 กิโลเมตรต่อชั่วโมง มีความเร็วลมสูงสุดใกล้ศูนย์กลางประมาณ 90 กิโลเมตรต่อชั่วโมง คาดว่าจะทวีกำลังแรงขึ้นและเคลื่อนเข้าใกล้ชายฝั่งบริเวณประเทศเวียดนามตอนกลางประมาณวันที่ 13 กันยายน 2564 ในขณะที่มีร่องมรสุมพาดผ่านภาคเหนือตอนล่าง ภาคกลาง และภาคตะวันออกเฉียงเหนือตอนล่าง ลักษณะเช่นนี้จึงส่งผลทำให้ประเทศไทยยังคงมีฝนตกต่อเนื่องและมีฝนตกหนักถึงหนักมากบางแห่ง

อนึ่ง มรสุมตะวันตกเฉียงใต้ที่พัดปกคลุมทะเลอันดามัน ภาคใต้ และอ่าวไทยมีกำลังแรง โดยทะเลอันดามันมีคลื่นสูง 2-3 เมตร และอ่าวไทยตอนบนคลื่นสูงประมาณ 2 เมตร ส่วนบริเวณที่มีฝนฟ้าคะนองคลื่นสูงมากกว่า 3 เมตร ขอให้ชาวเรือเดินเรือด้วยความระมัดระวังโดยหลีกเลี่ยงบริเวณที่มีฝนฟ้าคะนอง และเรือเล็กบริเวณทะเลอันดามันและอ่าวไทยตอนบน ควรงดออกจากฝั่ง จนถึงวันที่ 14 กันยายน 2564

4. ข้อมูลปริมาณน้ำฝนสูงสุดรายภาค เวลา 01.00 น. วันที่ 10 ก.ย. 64 ถึง เวลา 01.00 น. วันที่ 11 ก.ย. 64 (ข้อมูลกรมอุตุนิยมวิทยา)

ภาค	จังหวัด	สถานีวัด	อำเภอ/เขต	ปริมาณฝน
เหนือ	พิจิตร	-	เมืองฯ	81.6 มม.
ตะวันออกเฉียงเหนือ	ชัยภูมิ	-	เมืองฯ	60.5 มม.
กลาง	อุทัยธานี	-	เมืองฯ	47.7 มม.
ตะวันออกเฉียง	จันทบุรี	-	เมืองฯ	53.2 มม.
ใต้ฝั่งตะวันออกเฉียง	สุราษฎร์ธานี	-	พระแสง	24.7 มม.
ใต้ฝั่งตะวันตก	ระนอง	-	เมืองฯ	58.5 มม.
กรุงเทพฯและปริมณฑล	สมุทรปราการ	ต.บางปลา	บางพลี	23.8 มม.
เกณฑ์ปริมาณน้ำฝน	0.1-10 มม. = ฝนเล็กน้อย	10.1-35.0 มม. = ฝนปานกลาง	35.1-90.0 มม. = ฝนหนัก	มากกว่า 90.0 มม. = ฝนหนักมาก

5. ข้อมูลอุณหภูมิรายภาค (กรมอุตุนิยมวิทยา ณ วันที่ 11 ก.ย. 64)

ภาค	อุณหภูมิต่ำสุด (°C)	จังหวัด	อุณหภูมิสูงสุด (°C)	จังหวัด
เหนือ	22.1	เชียงราย	33.7	เพชรบูรณ์
ตะวันออกเฉียงเหนือ	22.5	สุรินทร์	33.4	มุกดาหาร บึงกาฬ
กลาง	23.8	กาญจนบุรี	34.0	กาญจนบุรี
ตะวันออกเฉียง	23.4	จันทบุรี	32.6	ชลบุรี
ใต้	20.4	กระบี่	34.2	ยะลา
กรุงเทพฯมหานคร/ปริมณฑล	24.9	กรุงเทพฯมหานคร	32.8	กรุงเทพฯมหานคร

*** อุณหภูมียอดดอยต่ำสุด 10.0 องศาเซลเซียส (ยอดดอยอินทนนท์ อ.จอมทอง จ.เชียงใหม่)

6. ข้อสั่งการรัฐมนตรีว่าการกระทรวงมหาดไทย/ผู้บัญชาการป้องกันและบรรเทาสาธารณภัยแห่งชาติ

6.1 การแจ้งเตือนภัยในช่วงฤดูฝน ปี 2564

ตามที่รัฐมนตรีว่าการกระทรวงมหาดไทยในฐานะผู้บัญชาการป้องกันและบรรเทาสาธารณภัยแห่งชาติ ได้มีข้อสั่งการเมื่อวันที่ 5 พ.ค. 64 สั่งการให้กองอำนวยการป้องกันและบรรเทาสาธารณภัยจังหวัดเตรียมความพร้อมรับสถานการณ์อุทกภัยในช่วงฤดูฝน ปี 2564 นั้น

จากการติดตามการคาดการณ์ลักษณะอากาศจากกรมอุตุนิยมวิทยาพบว่า ช่วงปลายเดือนกรกฎาคมถึงเดือนกันยายน 2564 บริเวณประเทศไทยจะได้รับอิทธิพลจากมรสุมตะวันตกเฉียงใต้ที่พัดปกคลุมประเทศไทย และอาจมีพายุหมุนเขตร้อนเคลื่อนเข้ามาใกล้ พาดผ่านประเทศไทยตอนบน ส่งผลให้บริเวณประเทศไทยจะมีฝนตกหนาแน่น กับมีฝนตกหนักมากบางพื้นที่ อาจทำให้เกิดน้ำท่วมฉับพลัน น้ำป่าไหลหลาก น้ำล้นตลิ่ง และดินถล่ม ดังนั้น เพื่อให้การแจ้งเตือนภัยล่วงหน้าให้เป็นไปอย่างมีประสิทธิภาพ และทันต่อเหตุการณ์ จึงให้กองอำนวยการป้องกันและบรรเทาสาธารณภัยจังหวัดดำเนินการ ดังนี้

1. ให้คณะทำงานติดตามสถานการณ์ของจังหวัด เผ่าระวังติดตามสถานการณ์ สภาพอากาศ และปัจจัยเสี่ยงอื่นๆ ในพื้นที่ เช่น ปริมาณฝนสะสม ระดับในแม่น้ำ ลำคลอง การระบายน้ำของอ่างเก็บน้ำ และสถานการณ์น้ำของจังหวัดต้นน้ำ ฯลฯ รวมถึงติดตามข้อมูลข่าวสารการพยากรณ์อากาศ การแจ้งเตือนภัยจากหน่วยงานต่างๆ อย่างใกล้ชิด
2. วิเคราะห์ประเมินสถานการณ์และผลกระทบจากภัยพิบัติที่อาจเกิดขึ้น โดยหากประเมินสถานการณ์แล้วมีความเสี่ยงที่จะเกิดสถานการณ์อุทกภัย วาตภัย และดินถล่ม ให้ดำเนินการแจ้งเตือนภัยไปยังกองอำนวยการป้องกันและบรรเทาสาธารณภัยในแต่ละระดับให้ปฏิบัติตามแผนเผชิญเหตุ พร้อมทั้งสร้างการรับรู้ให้กับประชาชน โดยให้ติดตามสถานการณ์และการแจ้งเตือนภัยจากหน่วยงานราชการอย่างต่อเนื่อง
3. แจ้งเตือนประชาชน/อาสาสมัครเครือข่ายแจ้งเตือนภัย ผู้นำชุมชน ผู้ปกครองท้องที่ ในทุกช่องทาง ทั้งรูปแบบที่เป็นทางการและไม่เป็นทางการ เช่น หอเตือนภัย หอกระจายข่าวประจำหมู่บ้าน สื่อสังคมออนไลน์ วิทยุชุมชน เสียงตามสาย รถประชาสัมพันธ์ เป็นต้น เพื่อให้ประชาชนได้รับทราบข้อมูลข่าวสารที่ถูกต้องรวดเร็ว
4. ให้ผู้อำนวยการจังหวัด/อำเภอ/ท้องถิ่น พิจารณาใช้อุปกรณ์เตือนภัยในพื้นที่ เช่น หอเตือนภัย หอกระจายข่าว หอกระจายข่าวประจำหมู่บ้าน เสียงตามสาย โดยหากจังหวัดร่วมกับหน่วยงานในพื้นที่วิเคราะห์และประเมินสถานการณ์แล้ว คาดว่าจะเกิดภัยพิบัติ ให้ใช้อุปกรณ์เตือนภัยในพื้นที่เพื่อแจ้งเตือนประชาชน
5. ให้ผู้อำนวยการจังหวัด/อำเภอ/ท้องถิ่น เตรียมความพร้อมบุคลากร ทรัพยากร เครื่องจักรกลสาธารณภัย เพื่อให้ความช่วยเหลือประชาชนผู้ประสบภัยเป็นไปอย่างรวดเร็ว และทันท่วงที

6.2 รัฐมนตรีว่าการกระทรวงมหาดไทยในฐานะผู้บัญชาการป้องกันและบรรเทาสาธารณภัยแห่งชาติ ได้มีข้อสั่งการเมื่อวันที่ 5 พ.ค. 64 สั่งการให้กองอำนวยการป้องกันและบรรเทาสาธารณภัยจังหวัดเตรียมความพร้อมรับสถานการณ์อุทกภัยในช่วงฤดูฝนปี 2564 ดังนี้

ด้วยกรมอุตุนิยมวิทยาได้คาดการณ์ลักษณะอากาศช่วงฤดูฝนของประเทศไทยปี 2564 ว่าฤดูฝน ของประเทศไทย ปีนี้ จะเริ่มต้นประมาณกลางสัปดาห์ที่สองของเดือนพฤษภาคม 2564 และจะสิ้นสุดประมาณกลางเดือนตุลาคม 2564 โดยปริมาณฝนรวมของทั้งประเทศในช่วงฤดูฝนปีนี้จะมากกว่าปีที่แล้ว และในช่วงเดือนสิงหาคมและกันยายน เป็นช่วงที่มีฝนตกชุกหนาแน่นที่สุด มีโอกาสสูงที่จะมีพายุหมุนเขตร้อนเคลื่อนผ่านประเทศไทยตอนบน ซึ่งจะส่งผลให้มีฝนตกหนักถึงหนักมากในหลายพื้นที่และอาจก่อให้เกิดสภาวะน้ำท่วมฉับพลัน น้ำป่าไหลหลาก รวมทั้งน้ำล้นตลิ่งได้ในบางพื้นที่

เพื่อให้การเตรียมพร้อมรับสถานการณ์อุทกภัยในช่วงฤดูฝนปี 2564 เป็นไปอย่างมีประสิทธิภาพ จึงให้กองอำนวยการป้องกันและบรรเทาสาธารณภัยจังหวัดดำเนินการ ดังนี้

1) การเตรียมความพร้อม

1.1 การเฝ้าระวังและติดตามสถานการณ์อุทกภัย ให้จัดตั้งคณะทำงานติดตามสถานการณ์โดยมีหน่วยงานด้านการพยากรณ์ หน่วยงานด้านการบริหารจัดการน้ำ ฝ่ายปกครองในพื้นที่ ตลอดจนผู้เชี่ยวชาญจากภาคประชาสังคมหรือสถาบันการศึกษาที่มีศักยภาพ เพื่อร่วมทำหน้าที่ติดตามข้อมูลสภาพอากาศ สถานการณ์น้ำ และเหตุการณ์ที่อาจส่งผลให้เกิดสาธารณภัยในช่วงฤดูฝน รวมทั้งวิเคราะห์ และประเมินสถานการณ์น้ำในพื้นที่ เพื่อใช้เป็นข้อมูลสนับสนุนการตัดสินใจของผู้อำนวยการแต่ละระดับสำหรับใช้ในการสื่อสาร แจ้งเตือนประชาชน ตลอดจนการเตรียมความพร้อมในการเผชิญเหตุได้อย่างเหมาะสมกับสถานการณ์และสภาพพื้นที่

1.2 การจัดทำแผนเผชิญเหตุอุทกภัย ให้ทบทวนและปรับปรุงแผนเผชิญเหตุอุทกภัยของจังหวัดให้เหมาะสม สอดคล้องกับสถานการณ์ปัจจุบัน

1.3 การระบายน้ำและการเพิ่มพื้นที่รองรับน้ำ ให้มอบหมายกองอำนวยการป้องกันและบรรเทาสาธารณภัยในแต่ละระดับดำเนินการอย่างเป็นระบบ มีความเชื่อมโยงกัน โดยเฉพาะตามรอยต่อเขตรับผิดชอบที่เป็นเส้นทางน้ำไหลผ่าน

1.4 การตรวจสอบความมั่นคงแข็งแรงสถานที่ใช้กักเก็บน้ำ/กั้นน้ำ อาทิ อ่างเก็บน้ำพังกันน้ำ ให้มอบหมายหน่วยงานรับผิดชอบจัดทีมวิศวกรเข้าสำรวจตรวจสอบ และปรับปรุงให้เกิดความมั่นคงแข็งแรง เพื่อให้สามารถรองรับกรณีฝนตกหนัก หรือน้ำไหลเข้า/ผ่านในปริมาณมาก รวมทั้งสร้างความมั่นใจให้กับประชาชนในพื้นที่

1.5 การแจ้งเตือนภัยเมื่อมีแนวโน้มการเกิดสถานการณ์อุทกภัย วาตภัย และดินถล่มขึ้นในพื้นที่ ให้ดำเนินการแจ้งเตือนไปยังกองอำนวยการป้องกันและบรรเทาสาธารณภัยในแต่ละระดับ ตลอดจนหน่วยงานที่เกี่ยวข้อง เพื่อเตรียมบุคลากร วัสดุอุปกรณ์ เครื่องจักรกลสาธารณภัยให้พร้อมเผชิญเหตุ และเตรียมการในพื้นที่เสี่ยงภัยเป็นการล่วงหน้า รวมทั้งแจ้งเตือนให้ประชาชนทราบในทุกช่องทาง ทั้งในรูปแบบที่เป็นทางการและไม่เป็นทางการ อาทิ สื่อสังคมออนไลน์ วิทยุชุมชน หอกระจายข่าวประจำหมู่บ้าน เพื่อให้ประชาชนรับทราบข้อมูลข่าวสาร ตลอดจนแนวทางการปฏิบัติตนให้เกิดความปลอดภัย ช่องทางการแจ้งข้อมูล และการขอรับความช่วยเหลือจากภาครัฐ และองค์กรปกครองส่วนท้องถิ่นและในกรณีจังหวัดที่มีเส้นทางน้ำเชื่อมต่อกันให้มีการประเมินสถานการณ์ร่วมกัน และแจ้งเตือนระหว่างจังหวัดต้นน้ำและจังหวัดปลายน้ำอย่างใกล้ชิด

2) การเผชิญเหตุ

เมื่อเกิดหรือคาดว่าจะเกิดสถานการณ์อุทกภัย วาตภัย และดินถล่มในพื้นที่ให้ยึดแนวทางการจัดการสาธารณภัยในภาวะฉุกเฉิน ตามแผนการป้องกันและบรรเทาสาธารณภัยแห่งชาติ พ.ศ. 2558 และกฎหมายว่าด้วยการป้องกันและบรรเทาสาธารณภัย โดยดำเนินการตามแนวทาง ดังนี้

2.1 จัดตั้งศูนย์บัญชาการเหตุการณ์ระดับจังหวัด อำเภอ และศูนย์ปฏิบัติการฉุกเฉินในระดับองค์กรปกครองส่วนท้องถิ่น เพื่อเป็นศูนย์ควบคุม สั่งการ และอำนวยการหลักในการระดมสรรพกำลังตลอดจนการประสานการปฏิบัติระหว่างหน่วยงานต่าง ๆ ทั้งฝ่ายพลเรือน หน่วยทหาร องค์กรปกครองส่วนท้องถิ่น และองค์กรสาธารณกุศล

2.2 ให้มอบหมายฝ่ายปกครอง กำนัน ผู้ใหญ่บ้าน ผู้นำชุมชน ตลอดจนอาสาสมัคร ประชาชนจิตอาสาเตรียมความพร้อมเฝ้าระวังพื้นที่เสี่ยงในชุมชน พื้นที่สำคัญทางเศรษฐกิจ สถานที่สำคัญต่าง ๆ และร่วมกันกำจัดสิ่งกีดขวางทางน้ำเมื่อเกิดฝนตกหนักในพื้นที่ ทั้งนี้ หากมีกรณีน้ำท่วมขัง สร้างความเดือดร้อน ความเสียหายต่อทรัพย์สินของประชาชน ให้เร่งกำหนดแนวทางการระบายน้ำ พร้อมทั้งสั่งใช้เครื่องจักรกลในพื้นที่ของหน่วยงานฝ่ายพลเรือน หน่วยทหาร และภาคเอกชน เพื่อเร่งระบายน้ำ และเปิดทางน้ำในพื้นที่

2.3 จัดชุดปฏิบัติการเร่งให้ความช่วยเหลือด้านการดำรงชีพแก่ประชาชนที่ประสบภัยตามวงรอบอย่างต่อเนื่อง อาทิ การจัดตั้งโรงครัวพระราชทาน ความช่วยเหลือด้านอาหาร น้ำดื่ม การรักษาพยาบาลโดยอย่าให้เกิดความล่าช้าในการปฏิบัติ และเชิญชวนประชาชนจิตอาสา มีส่วนร่วมกับภาครัฐในการให้ความช่วยเหลือประชาชนที่ประสบภัย

2.4 กรณีบ้านเรือนประชาชนได้รับความเสียหาย ให้บูรณาการหน่วยงานเป็นทีมช่างในพื้นที่ ทั้งหน่วยทหาร ตำรวจ ฝ่ายปกครอง สถาบันการศึกษา และองค์กรปกครองส่วนท้องถิ่น ตลอดจนประชาชนจิตอาสาเพื่อเร่งซ่อมแซมบ้านเรือนประชาชนโดยเร็ว

2.5 กรณีเส้นทางคมนาคมได้รับความเสียหาย หรือถูกน้ำท่วมจนประชาชนไม่สามารถใช้ยานพาหนะสัญจรได้ให้จัดทำป้ายแจ้งเตือนพร้อมทั้งจัดเจ้าหน้าที่อำนวยความสะดวกการจราจร แนะนำเส้นทางเลี่ยงที่ปลอดภัย รวมทั้งจัดยานพาหนะที่เหมาะสม อาทิ เรือ รถยกสูง เพื่อให้ความช่วยเหลือประชาชน และให้เร่งซ่อมแซมเส้นทางที่ชำรุด/ถูกตัดขาด เพื่อให้ประชาชนใช้สัญจรได้โดยเร็ว

2.6 เน้นย้ำการสื่อสารสร้างการรับรู้ให้กับประชาชนในช่วงเกิดสถานการณ์อุทกภัย ผ่านสื่อมวลชน ตลอดจนสื่อแขนงต่างๆ และสื่อสังคมออนไลน์ เพื่อให้เกิดความเข้าใจถึงแนวทางการแก้ไขปัญหาของภาครัฐอย่างต่อเนื่อง

2.7 ให้รายงานสถานการณ์อุทกภัย วาตภัย น้ำป่าไหลหลาก และดินถล่มที่เกิดขึ้นต่อกองอำนวยการป้องกันและบรรเทาสาธารณภัยกลางอย่างต่อเนื่อง เพื่อใช้เป็นข้อมูลในการประเมินสถานการณ์ และเสนอความเห็นต่อผู้บัญชาการป้องกันและบรรเทาสาธารณภัยแห่งชาติในการตัดสินใจสั่งการในเชิงนโยบายต่อไป

7. สภาพน้ำในอ่างเก็บน้ำ (ข้อมูลกรมชลประทาน ณ วันที่ 10 ก.ย. 64)

ปริมาณน้ำในอ่างฯ 38,942 ล้าน ลบ.ม. คิดเป็นร้อยละ 55 (ปริมาณน้ำใช้การได้ 15,400 ล้านลบ.ม. คิดเป็นร้อยละ 32) ปริมาณน้ำในอ่างฯ เทียบกับปี 2563 (34,076 ล้าน ลบ.ม. คิดเป็นร้อยละ 48) มากกว่าปี 2563 จำนวน 4,866 ล้าน ลบ.ม.ปริมาณน้ำไหลลงอ่างฯ จำนวน 422.58 ล้าน ลบ.ม. ปริมาณน้ำระบายจำนวน 53.85 ล้าน ลบ.ม. (น้ำไหลลงอ่างฯ มากกว่าน้ำระบาย 368.73 ล้าน ลบ.ม.) สามารถรับน้ำได้อีก 31,984 ล้าน ลบ.ม.

อ่างเก็บน้ำขนาดใหญ่ที่ปริมาณน้ำเก็บกักอยู่ในเกณฑ์มากกว่าร้อยละ 80 ขึ้นไป ของความจุอ่างฯ (ไม่มี)

อ่างเก็บน้ำขนาดใหญ่ที่ปริมาณน้ำเก็บกักอยู่ในเกณฑ์น้อยกว่าหรือเท่ากับร้อยละ 30 ของความจุอ่างฯ จำนวน 4 อ่าง (แม่กวอดมธารา ป่าสักชลสิทธิ์ ทับเสลา และคลองสียัด)

อ่างเก็บน้ำขนาดใหญ่ที่ปริมาณน้ำที่ใช้การได้อยู่ในเกณฑ์น้อยกว่าร้อยละ 30 ของความจุอ่างฯ จำนวน 8 อ่าง (ภูมิพล สิริกิติ์ แม่กวอดมธารา อุบลรัตน์ ลำปาว ป่าสักชลสิทธิ์ ทับเสลา และคลองสียัด)

สภาพน้ำในอ่างเก็บน้ำขนาดใหญ่ จำนวน 35 อ่าง

อ่างเก็บน้ำ		ปริมาณน้ำในอ่างฯ		ปริมาณน้ำใช้การได้		ปริมาณน้ำไหลลงอ่างฯ		ปริมาณน้ำระบาย		ปริมาณน้ำรับได้อีก (ล้าน ม ³)
		ปริมาตร (ล้าน ม ³)	%น้ำเก็บกัก	ปริมาตร (ล้าน ม ³)	%น้ำใช้การ	วันนี้ (ล้าน ม ³)	เมื่อวาน (ล้าน ม ³)	วันนี้ (ล้าน ม ³)	เมื่อวาน (ล้าน ม ³)	
1. ภูมิพล	(ตก)	4,814	36	1,014	10	80.40	24.76	1.00	1.00	8,648
2. สิริกิติ์	(อด)	3,718	39	868	13	29.87	20.64	5.00	4.98	5,792
3. แม่งัดสมบูรณ์ชล	(ชม)	93	35	81	32	0.45	0.40	0.22	0.25	172
4. แม่กวอดมธารา	(ชม)	48	18	34	14	0.85	0.51	0.38	0.48	215
5. กิวลม	(ลป)	51	48	48	46	3.52	3.01	0.72	0.84	58
6. กิวคองหมา	(ลป)	57	33	51	31	0.38	0.42	0.27	0.26	115
7. แควน้อยบำรุงแดน	(พล)	406	43	336	40	26.75	24.84	2.59	2.04	533
8. แม่มอก	(ลป)	89	81	73	78	13.94	6.10	0.02	0.02	21
9. ห้วยหลวง	(อด)	49	36	42	33	1.57	0.36	0.11	0.11	87
10. น้ำอูน	(สน)	226	44	181	38	2.25	2.62	0.10	0.00	295
11. น้ำพุง	(สน)	61	37	53	34	0.63	0.29	0.00	0.00	104
12. จุฬารัตน์	(ชย)	100	61	63	50	2.74	2.05	0.53	0.53	69
13. อุบลรัตน์	(ชก)	757	31	176	10	14.92	16.59	3.01	3.00	1,686
14. ลำปาว	(กส)	649	33	549	29	11.20	13.15	2.74	3.06	1,343
15. ลำตะคอง	(นม)	221	70	198	68	2.79	3.69	1.38	1.30	101
16. ลำพระเพลิง	(นม)	123	79	122	79	9.28	17.26	2.81	3.30	53
17. มูลบน	(นม)	109	77	102	76	2.90	2.90	0.53	0.54	36
18. ลำแฉะ	(นม)	178	65	171	64	9.17	1.87	0.03	0.29	103
19. ลำน้ำร่อง	(บร)	66	55	63	53	0.32	0.19	0.00	0.00	57

อ่างเก็บน้ำ		ปริมาณน้ำในอ่างฯ		ปริมาณน้ำใช้การได้		ปริมาณน้ำไหลลงอ่างฯ		ปริมาณน้ำระบาย		ปริมาตรน้ำรับได้อีก (ล้าน ม ³)
		ปริมาตร (ล้าน ม ³)	% น้ำเก็บกัก	ปริมาตร (ล้าน ม ³)	% น้ำใช้การ	วันนี้ (ล้าน ม ³)	เมื่อวาน (ล้าน ม ³)	วันนี้ (ล้าน ม ³)	เมื่อวาน (ล้าน ม ³)	
20. สิรินคร	(อบ)	1,333	68	501	44	13.79	21.01	4.01	0.00	669
21. ป่าสักชลสิทธิ์	(ลบ)	175	18	172	18	19.44	20.23	0.00	0.00	785
22. ทับเสลา	(อน)	47	30	30	21	1.98	1.03	0.00	0.00	113
23. กระเสียว	(สพ)	119	40	79	31	1.88	2.28	0.77	0.77	188
24. ศรีนครินทร์	(กจ)	12,899	73	2,634	35	50.24	34.07	4.99	6.00	4,883
25. วชิราลงกรณ์	(กจ)	6,417	72	3,405	58	38.78	41.91	9.01	9.02	2,475
26. ขุนด่านปราการชล	(นย)	177	79	173	79	4.55	4.20	0.45	0.45	52
27. คลองสิียด	(ฉช)	123	29	93	24	2.40	6.00	0.01	0.01	297
28. บางพระ	(ชบ)	47	40	35	33	0.28	0.12	0.22	0.21	71
29. หนองปลาไหล	(รย)	136	83	123	82	2.40	2.19	0.00	0.00	27
30. ประแสร์	(รย)	246	84	226	82	1.77	5.68	0.28	0.28	49
31. นฤปดินทรจินดา	(ปจ)	248	84	228	83	9.85	18.84	4.06	3.20	47
32. แก่งกระจาน	(พบ)	473	67	408	63	10.49	5.32	0.43	0.43	245
33. ปราณบุรี	(ปช)	239	61	221	59	3.08	2.17	0.54	0.19	160
34. รัชชประภา	(สฎ)	3,747	66	2,395	56	44.28	6.66	4.65	4.91	1,900
35. บางกลาง	(ยล)	701	48	424	36	3.43	2.04	2.97	3.01	753
หมายเหตุ	ปริมาณน้ำที่มากกว่าร้อยละ 80	ปริมาณน้ำที่น้อยกว่าหรือเท่ากับร้อยละ 30		ปริมาณน้ำที่ใช้การได้น้อยกว่าร้อยละ 30		% น้ำเก็บกัก / ปริมาณน้ำไหลเข้าอ่างฯ / ปริมาณน้ำระบาย สูงสุด				

8. สถิติอุบัติเหตุทางถนนวันที่ 11 ก.ย. 64 (ข้อมูลจากบริษัทกลางคุ้มครองผู้ประสบภัยจากรถจำกัด ยังไม่รวมข้อมูล สตช. และ สธ.)

ช่วงเวลา	ผู้เสียชีวิต	ผู้บาดเจ็บ	รวม
10 ก.ย. 64	36	1,916	1,952
1 - 10 ก.ย. 64	277	17,116	17,393
1 ม.ค. 64 - 10 ก.ย. 64	9,297	606,636	615,933

จึงเรียนมาเพื่อโปรดทราบ

นายบุญธรรม เลิศสุขีเกษม
อธิบดีกรมป้องกันและบรรเทาสาธารณภัย
ผู้อำนวยการกลาง