



รายงานสถานการณ์สาธารณภัย
กรมป้องกันและบรรเทาสาธารณภัย กระทรวงมหาดไทย
 ศูนย์อำนวยการบรรเทาสาธารณภัย (ส่วนปฏิบัติการ) www.nirapai.com
โทรสาร 0-2241-7450-6 สายด่วนนิรภัย 1784



ที่ของข่าว 528/2564

วันที่ 9 กันยายน 2564

(เวลา 06.00 น.)

กรมป้องกันและบรรเทาสาธารณภัยขอรายงานสถานการณ์สาธารณภัยประจำวัน ดังนี้

1. สถานการณ์สาธารณภัย

จากอิทธิพลร่องมรสุมพาดผ่านภาคเหนือ ภาคกลางตอนบน และภาคตะวันออกเฉียงเหนือ เข้าสู่หย่อมความกดอากาศต่ำบริเวณทะเลจีนใต้ และมรสุมตะวันตกเฉียงใต้กำลังค่อนข้างแรงพัดปกคลุมทะเลอันดามัน และภาคใต้ฝั่งตะวันตก ทำให้บริเวณภาคใต้ฝั่งตะวันตกจะมีฝนตกหนักถึงหนักมากบางพื้นที่ และคลื่นลมในทะเลอันดามันตอนบนมีกำลังแรงขึ้น ตั้งแต่วันที่ 7 ก.ย. 64 - ปัจจุบัน ส่งผลให้เกิดน้ำท่วมฉับพลันและน้ำป่าไหลหลาก ในพื้นที่ **9 จ. (แม่ฮ่องสอน ชัยภูมิ สระแก้ว ปราจีนบุรี ชลบุรี ตราด ระยอง จันทบุรี ลพบุรี) 15 อ. 21 ต. 37 ม. ประชาชนได้รับผลกระทบ 169 คร้วเรือน** ไม่มีผู้บาดเจ็บและเสียชีวิต ปัจจุบันสถานการณ์คลี่คลายแล้วทุกจังหวัด ดังนี้

จังหวัด	วันเกิดเหตุ	จำนวน			รายชื่ออำเภอ	ความเสียหาย		
		อำเภอ	ตำบล	หมู่บ้าน		คร้วเรือน	เสียชีวิต	บาดเจ็บ
ภาคเหนือ รวม 1 จังหวัด 1 อ. 1 ต. 2 ม. ประชาชนได้รับผลกระทบ - คร้วเรือน								
1.แม่ฮ่องสอน	7 ก.ย. 64	1	1	2	เมืองฯ	-	-	-
ภาคตะวันออกเฉียงเหนือ รวม 1 จังหวัด 1 อ. 1 ต. 1 ม. ประชาชนได้รับผลกระทบ - คร้วเรือน								
2.ชัยภูมิ	8 ก.ย. 64	1	1	1	ภักดีชุมพล	-	-	-
ภาคตะวันออก รวม 6 จังหวัด 12 อ. 18 ต. 33 ม. ประชาชนได้รับผลกระทบ 169 คร้วเรือน								
3.สระแก้ว	7 ก.ย. 64	2	4	6	วัฒนานคร ตาพระยา	2	-	-
4.ปราจีนบุรี	8 ก.ย. 64	1	1	4	นาดี	28	-	-
5.ชลบุรี	7,8 ก.ย. 64	4	5	9	พนัสนิคม เกาะจันทร์ บ่อทอง บางละมุง	87	-	-
6.ตราด	8 ก.ย. 64	1	1	1	เกาะช้าง	-	-	-
7.ระยอง	8 ก.ย. 64	2	4	8	เมืองฯ บ้านฉาง	50	-	-
8.จันทบุรี	8 ก.ย. 64	2	3	5	โป่งน้ำร้อน เขาคิชฌกูฏ	2	-	-
ภาคกลาง รวม 1 จังหวัด 1 อ. 1 ต. 1 ม. ประชาชนได้รับผลกระทบ - คร้วเรือน								
9.ลพบุรี	7 ก.ย. 64	1	1	1	เมืองฯ	-	-	-

1) จ.ชัยภูมิ เกิดฝนตกหนักทำให้ดินสไลด์ในพื้นที่ อ.ภักดีชุมพล ต.แหลมทอง (ม.2,) ปัจจุบันสถานการณ์คลี่คลายแล้ว



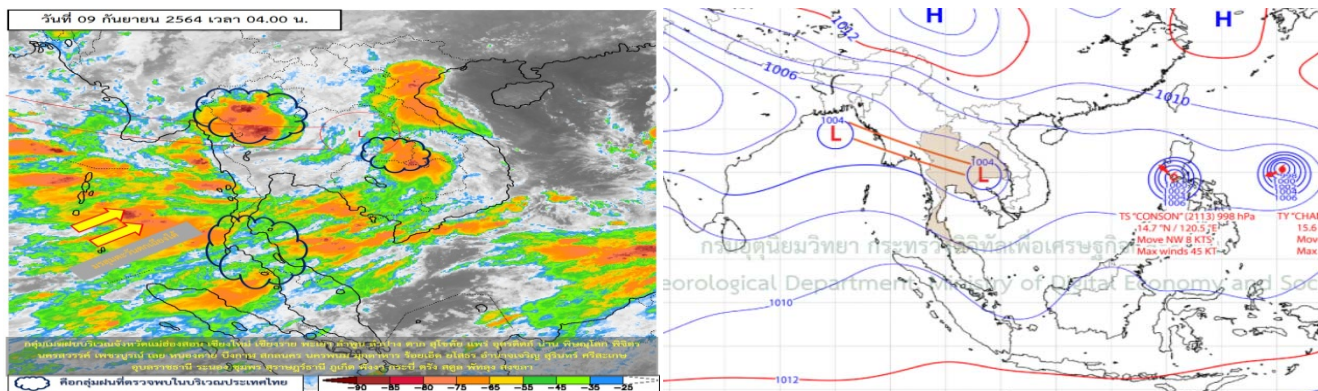
2) จ.จันทบุรี เกิดน้ำป่าไหลหลากน้ำท่วมในพื้นที่ อ.โป่งน้ำร้อน ต.โป่งน้ำร้อน (ม.2,3) อ.เขาคิชฌกูฏ ต.ตะเคียนทอง (ม.6) ต.คลองพลู (ม.5,6) ปัจจุบันสถานการณ์คลี่คลายแล้ว



การให้ความช่วยเหลือ ศูนย์ ปภ. เขต สนง.ปภ.จ. อำเภอก หน่วยทหารในพื้นที่ อปท. อปพร. อาสาสมัครและมูลนิธิ เข้าสำรวจความเสียหายและให้การช่วยเหลือในเบื้องต้นแล้ว

2. ประกาศกรมอุตุนิยมวิทยา เรื่อง "พายุโซนร้อน โคนเซ็น" ฉบับที่ 1 (125/2564) ลงวันที่ 9 กันยายน 2564 เวลา 05.00 น.

เมื่อเวลา 04.00 น. ของวันนี้ (9 ก.ย. 64) พายุโซนร้อน “โคนเซ็น” บริเวณทะเลจีนใต้ตอนบน หรือมีศูนย์กลางอยู่ที่ละติจูด 15.8 องศาเหนือ ลองจิจูด 118.8 องศาตะวันออก กำลังเคลื่อนตัวทางทิศตะวันตกเฉียงเหนือ ด้วยความเร็วประมาณ 20 กิโลเมตรต่อชั่วโมง มีความเร็วลมสูงสุดใกล้ศูนย์กลางประมาณ 85 กิโลเมตรต่อชั่วโมง คาดว่าจะเคลื่อนผ่านเกาะไหหลำลงสู่อ่าวตังเกี๋ยในช่วงวันที่ 12-13 กันยายน 2564 ในขณะที่พายุนี้ไม่มีผลกระทบต่อลักษณะอากาศของประเทศไทย



3. พื้นที่เฝ้าระวังและเตรียมพร้อมรับสถานการณ์

กองอำนวยการป้องกันและบรรเทาสาธารณภัยกลาง (กอปภ.ก.) ได้ติดตามสภาวะอากาศและพิจารณาปัจจัยเสี่ยง กอปรกับศูนย์อุตุนิยมวิทยาภาคใต้ฝั่งตะวันตก ได้มีประกาศฉบับที่ 1 (26/2564) ลงวันที่ 7 กันยายน 2564 เวลา 11.00 น. แจ้งว่ามรสุมตะวันตกเฉียงใต้กำลังค่อนข้างแรงพัดปกคลุมทะเลอันดามันและภาคใต้ฝั่งตะวันตก ทำให้บริเวณภาคใต้ฝั่งตะวันตกจะมีฝนตกหนักถึงหนักมากบางพื้นที่ สำหรับคลื่นลมในทะเลอันดามันตอนบนจะมีกำลังแรงขึ้น โดยมีคลื่นสูง 2-3 เมตร บริเวณที่มีฝนฟ้าคะนองคลื่นสูงมากกว่า 3 เมตร โดยพื้นที่เฝ้าระวังสถานการณ์ ระหว่างวันที่ 8 - 10 กันยายน 2564 ดังนี้

สถานการณ์น้ำท่วมฉับพลัน และน้ำป่าไหลหลาก

ภาคใต้ จ.ระนอง (อ.ละอุ่น กะเปอร์) พังงา (อ.ตะกั่วป่า คุระบุรี) ภูเก็ต (อ.เมืองฯ กระู้ ถกลาง) กระบี่ (อ.เขาพนม ปลายพระยา ลำทับ) ตรัง (อ.เมืองฯ นาโยง ย่านตาขาว กันตัง ห้วยยอด ปะเหลียน วังวิเศษ) และสตูล (ควนโดน ควนกาหลง มะนัง พงุหั่ว)

สถานการณ์คลื่นลมแรง

ภาคใต้ จ.ระนอง (อ.เมืองฯ กะเปอร์ สุขสำราญ) พังงา (อ.เกาะยาว ตะกั่วป่า ตะกั่วทุ่ง คุระบุรี ท้ายเหมือง) ภูเก็ต (อ.เมืองฯ กระทุ้ง ถลาง) กระบี่ (อ.เมืองฯ อ่าวลึก เหนือคลอง คลองท่อม เกาะลันตา) ตรัง (อ.กันตัง สีเกาปะเหลียน หาดสำราญ) และสตูล (อ.เมืองฯ ละงู มะนัง ทุ่งหว้า)

เพื่อเป็นการเตรียมความพร้อม เฝ้าระวังและติดตามสถานการณ์ รวมทั้งลดผลกระทบจากสถานการณ์ดังกล่าวอย่างมีประสิทธิภาพ จึงขอให้ศูนย์ ปภ. เขต 12 และ 18 ดำเนินการ ดังนี้

1. ติดตามข้อมูลสภาวะอากาศ และข่าวสารจากทางราชการอย่างใกล้ชิด เตรียมความพร้อมเครื่องจักรกลสาธารณภัย รถปฏิบัติการ กำลังพล ให้พร้อมสนับสนุนจังหวัดตลอด 24 ชั่วโมง
2. กรณีประเมินสถานการณ์แล้ว คาดว่าจะเกิดสถานการณ์ หรือสถานการณ์ขยายวงกว้าง ให้มอบหมายบุคลากร ชุดเผชิญสถานการณ์วิกฤต (ERT) พร้อมเครื่องจักรกลสาธารณภัย รถปฏิบัติการ ไปปฏิบัติหน้าที่ในศูนย์บัญชาการเหตุการณ์จังหวัด ขึ้นการบังคับบัญชาต่อผู้ว่าราชการจังหวัด/ผู้อำนวยการจังหวัด โดยประสานการปฏิบัติกับสำนักงานป้องกันและบรรเทาสาธารณภัยจังหวัด
3. กรณีทรัพยากรเพื่อสนับสนุนในจังหวัดพื้นที่รับผิดชอบไม่เพียงพอ ให้ประสานขอรับการสนับสนุนจากศูนย์ป้องกันและบรรเทาสาธารณภัยเขตใกล้เคียง
4. ให้รายงานผลการปฏิบัติงาน และสถานการณ์ในพื้นที่ไปยัง กองอำนวยการป้องกันและบรรเทาสาธารณภัยกลาง

ประกาศกรมอุตุนิยมวิทยาภาคใต้ฝั่งตะวันตก ฉบับที่ 1 (26/2564) เรื่อง ฝนตกหนักและคลื่นลมแรง มีผลกระทบในช่วงวันที่ 8-10 กันยายน 2564 ประกาศ ณ วันที่ 7 ก.ย. 64 เวลา 11.00 น.

ในช่วงวันที่ 8-10 กันยายน 2564 มรสุมตะวันตกเฉียงใต้ที่พัดปกคลุมทะเลอันดามันและภาคใต้ฝั่งตะวันตก จะมีกำลังแรงขึ้น ลักษณะเช่นนี้ทำให้บริเวณภาคใต้ฝั่งตะวันตกจะมีฝนตกเพิ่มขึ้น และมีฝนตกหนักถึงหนักมาก ในบางพื้นที่บริเวณจังหวัด ระนอง พังงา ภูเก็ต กระบี่ ตรัง และสตูล ขอให้ประชาชนในพื้นที่ดังกล่าวระมัดระวังอันตรายที่อาจเกิดขึ้นจากสภาวะฝนที่ตกเพิ่มขึ้นและฝนตกหนักถึงหนักมากในช่วงเวลาดังกล่าว

สำหรับคลื่นลมในทะเลอันดามันจะมีกำลังแรงขึ้นโดยเฉพาะทะเลอันดามันตอนบน ทะเลจะมีคลื่นสูง 2-3 เมตร บริเวณที่มีฝนฟ้าคะนอง ทะเลมีคลื่นสูงมากกว่า 3 เมตร ขอให้ชาวเรือระวังอันตรายในการเดินเรือ เรือเล็กควรงดออกจากฝั่ง

4. ข้อมูลปริมาณน้ำฝนสูงสุดรายภาค เวลา 01.00 น. วันที่ 8 ก.ย. 64 ถึง เวลา 01.00 น. วันที่ 9 ก.ย. 64 (ข้อมูลกรมอุตุนิยมวิทยา)

ภาค	จังหวัด	สถานีวัด	อำเภอ/เขต	ปริมาณฝน
เหนือ	สุโขทัย	ต.คลองตาล	ศรีสำโรง	57.0 มม.
ตะวันออกเฉียงเหนือ	สุรินทร์	-	ท่าตูม	45.7 มม.
กลาง	สุพรรณบุรี	-	เมืองฯ	72.3 มม.
ตะวันออก	ชลบุรี	-	บางละมุง	126.2 มม.
ใต้ฝั่งตะวันออก	เพชรบุรี	-	เมืองฯ	26.5 มม.
ใต้ฝั่งตะวันตก	กระบี่	-	เกาะลันตา	86.8 มม.
กรุงเทพฯและปริมณฑล	กรุงเทพมหานคร	-	คลองเตย	54.1 มม.
เกณฑ์ปริมาณน้ำฝน	0.1-10 มม. = ฝนเล็กน้อย	10.1-35.0 มม. = ฝนปานกลาง	35.1-90.0 มม. = ฝนหนัก	มากกว่า 90.0 มม. = ฝนหนักมาก

5. ข้อมูลอุณหภูมิรายภาค (กรมอุตุนิยมวิทยา ณ วันที่ 9 ก.ย. 64)

ภาค	อุณหภูมิ ต่ำสุด (°C)	จังหวัด	อุณหภูมิ สูงสุด (°C)	จังหวัด
เหนือ	21.6	เชียงราย	34.7	เพชรบูรณ์
ตะวันออกเฉียงเหนือ	22.2	นครราชสีมา	32.7	ชัยภูมิ
กลาง	22.9	กาญจนบุรี	33.4	พระนครศรีอยุธยา
ตะวันออก	22.7	จันทบุรี	33.1	ชลบุรี
ใต้	20.2	กระบี่	36.2	นราธิวาส
กรุงเทพฯและปริมณฑล	23.5	กรุงเทพมหานคร	33.1	กรุงเทพมหานคร

*** อุณหภูมิยอดดอยต่ำสุด 9.9 องศาเซลเซียส (ยอดดอยอินทนนท์ อ.จอมทอง จ.เชียงใหม่)

6. ข้อสั่งการรัฐมนตรีว่าการกระทรวงมหาดไทย/ผู้บัญชาการป้องกันและบรรเทาสาธารณภัยแห่งชาติ

6.1 การแจ้งเตือนภัยในช่วงฤดูฝน ปี 2564

ตามที่รัฐมนตรีว่าการกระทรวงมหาดไทยในฐานะผู้บัญชาการป้องกันและบรรเทาสาธารณภัยแห่งชาติ ได้มีข้อสั่งการเมื่อวันที่ 5 พ.ค. 64 สั่งการให้กองอำนวยการป้องกันและบรรเทาสาธารณภัยจังหวัดเตรียมความพร้อมรับสถานการณ์อุทกภัยในช่วงฤดูฝน ปี 2564 นั้น

จากการติดตามการคาดการณ์ลักษณะอากาศจากกรมอุตุนิยมวิทยาพบว่า ช่วงปลายเดือนกรกฎาคมถึงเดือนกันยายน 2564 บริเวณประเทศไทยจะได้รับอิทธิพลจากมรสุมตะวันตกเฉียงใต้ที่พัดปกคลุมประเทศไทย และอาจมีพายุหมุนเขตร้อนเคลื่อนเข้ามาใกล้ พาดผ่านประเทศไทยตอนบน ส่งผลให้บริเวณประเทศไทยจะมีฝนตกหนาแน่น กับมีฝนตกหนักมากบางพื้นที่ อาจทำให้เกิดน้ำท่วมฉับพลัน น้ำป่าไหลหลาก น้ำล้นตลิ่ง และดินถล่ม ดังนั้น เพื่อให้การแจ้งเตือนภัยล่วงหน้าให้เป็นไปอย่างมีประสิทธิภาพ และทันต่อเหตุการณ์ จึงให้กองอำนวยการป้องกันและบรรเทาสาธารณภัยจังหวัดดำเนินการ ดังนี้

1. ให้คณะทำงานติดตามสถานการณ์ของจังหวัด เฝ้าระวังติดตามสถานการณ์ สภาพอากาศ และปัจจัยเสี่ยงอื่นๆ ในพื้นที่ เช่น ปริมาณฝนสะสม ระดับในแม่น้ำ ลำคลอง การระบายน้ำของอ่างเก็บน้ำ และสถานการณ์น้ำของจังหวัดต้นน้ำ ฯลฯ รวมถึงติดตามข้อมูลข่าวสารการพยากรณ์อากาศ การแจ้งเตือนภัยจากหน่วยงานต่างๆ อย่างใกล้ชิด

2. วิเคราะห์ประเมินสถานการณ์และผลกระทบจากภัยพิบัติที่อาจเกิดขึ้น โดยหากประเมินสถานการณ์แล้วมีความเสี่ยงที่จะเกิดสถานการณ์อุทกภัย วาตภัย และดินถล่ม ให้ดำเนินการแจ้งเตือนภัยไปยังกองอำนวยการป้องกันและบรรเทาสาธารณภัยในแต่ละระดับให้ปฏิบัติตามแผนเผชิญเหตุ พร้อมทั้งสร้างการรับรู้ให้กับประชาชน โดยให้ติดตามสถานการณ์และการแจ้งเตือนภัยจากหน่วยงานราชการอย่างต่อเนื่อง

3. แจ้งเตือนประชาชน/อาสาสมัครเครือข่ายแจ้งเตือนภัย ผู้นำชุมชน ผู้ปกครองท้องที่ ในทุกช่องทาง ทั้งรูปแบบที่เป็นทางการและไม่เป็นทางการ เช่น หอเตือนภัย หอกระจายข่าวประจำหมู่บ้าน สื่อสังคมออนไลน์ วิทยุชุมชน เสียงตามสาย รถประชาสัมพันธ์ เป็นต้น เพื่อให้ประชาชนได้รับทราบข้อมูลข่าวสารที่ถูกต้องรวดเร็ว

4. ให้ผู้อำนวยการจังหวัด/อำเภอ/ท้องถิ่น พิจารณาใช้อุปกรณ์เตือนภัยในพื้นที่ เช่น หอเตือนภัย หอกระจายข่าว หอกระจายข่าวประจำหมู่บ้าน เสียงตามสาย โดยหากจังหวัดร่วมกับหน่วยงานในพื้นที่วิเคราะห์และประเมินสถานการณ์แล้ว คาดว่าจะเกิดภัยพิบัติ ให้ใช้อุปกรณ์เตือนภัยในพื้นที่เพื่อแจ้งเตือนประชาชน

5. ให้ผู้อำนวยการจังหวัด/อำเภอ/ท้องถิ่น เตรียมความพร้อมบุคลากร ทรัพยากร เครื่องจักรกลสาธารณภัย เพื่อให้ความช่วยเหลือประชาชนผู้ประสบภัยเป็นไปอย่างรวดเร็ว และทันทั่วถึง

6.2 รัฐมนตรีว่าการกระทรวงมหาดไทยในฐานะผู้บัญชาการป้องกันและบรรเทาสาธารณภัยแห่งชาติ ได้มีข้อสั่งการเมื่อวันที่ 5 พ.ค. 64 สั่งการให้กองอำนวยการป้องกันและบรรเทาสาธารณภัยจังหวัดเตรียมความพร้อมรับสถานการณ์อุทกภัยในช่วงฤดูฝนปี 2564 ดังนี้

ด้วยกรมอุตุนิยมวิทยาได้คาดการณ์ลักษณะอากาศช่วงฤดูฝนของประเทศไทยปี 2564 ว่าฤดูฝน ของประเทศไทย ปีนี้ จะเริ่มต้นประมาณกลางสัปดาห์ที่สองของเดือนพฤษภาคม 2564 และจะสิ้นสุดประมาณกลางเดือนตุลาคม 2564 โดยปริมาณฝนรวมของทั้งประเทศในช่วงฤดูฝนปีนี้จะมากกว่าปีที่แล้ว และในช่วงเดือนสิงหาคมและกันยายน เป็นช่วงที่มีฝนตกชุกหนาแน่นที่สุด มีโอกาสสูงที่จะมีพายุหมุนเขตร้อนเคลื่อนผ่านประเทศไทยตอนบน ซึ่งจะส่งผลให้มีฝนตกหนักถึงหนักมากในหลายพื้นที่และอาจก่อให้เกิดสภาวะน้ำท่วมฉับพลัน น้ำป่าไหลหลาก รวมทั้งน้ำล้นตลิ่งได้ในบางพื้นที่

เพื่อให้การเตรียมพร้อมรับสถานการณ์อุทกภัยในช่วงฤดูฝนปี 2564 เป็นไปอย่างมีประสิทธิภาพ จึงให้กองอำนวยการป้องกันและบรรเทาสาธารณภัยจังหวัดดำเนินการ ดังนี้

1) การเตรียมความพร้อม

1.1 การเฝ้าระวังและติดตามสถานการณ์อุทกภัย ให้จัดตั้งคณะทำงานติดตามสถานการณ์โดยมีหน่วยงานด้านการพยากรณ์ หน่วยงานด้านการบริหารจัดการน้ำ ฝ่ายปกครองในพื้นที่ ตลอดจนผู้เชี่ยวชาญจากภาคประชาสังคมหรือสถาบันการศึกษาที่มีศักยภาพ เพื่อร่วมทำหน้าที่ติดตามข้อมูลสภาพอากาศ สถานการณ์น้ำ และเหตุการณ์ที่อาจส่งผลให้เกิดสาธารณภัยในช่วงฤดูฝน รวมทั้งวิเคราะห์ และประเมินสถานการณ์น้ำในพื้นที่ เพื่อใช้เป็นข้อมูลสนับสนุนการตัดสินใจของผู้อำนวยการแต่ละระดับสำหรับใช้ในการสื่อสาร แจ้งเตือนประชาชน ตลอดจนการเตรียมความพร้อมในการเผชิญเหตุได้อย่างเหมาะสมกับสถานการณ์และสภาพพื้นที่

1.2 การจัดทำแผนเผชิญเหตุอุทกภัย ให้ทบทวนและปรับปรุงแผนเผชิญเหตุอุทกภัยของจังหวัด ให้เหมาะสม สอดคล้องกับสถานการณ์ปัจจุบัน

1.3 การระบายน้ำและการเพิ่มพื้นที่รองรับน้ำ ให้มอบหมายกองอำนาจการป้องกันและบรรเทาสาธารณภัยในแต่ละระดับดำเนินการอย่างเป็นระบบ มีความเชื่อมโยงกัน โดยเฉพาะตามรอยต่อเขตรับผิดชอบ ที่เป็นเส้นทางน้ำไหลผ่าน

1.4 การตรวจสอบความมั่นคงแข็งแรงสถานที่ใช้กักเก็บน้ำ/กั้นน้ำ อาทิ อ่างเก็บน้ำพนักกั้นน้ำ ให้มอบหมายหน่วยงานรับผิดชอบจัดทีมวิศวกรเข้าสำรวจตรวจสอบ และปรับปรุงให้เกิดความมั่นคงแข็งแรง เพื่อให้สามารถรองรับกรณีฝนตกหนัก หรือน้ำไหลเข้า/ผ่านในปริมาณมาก รวมทั้งสร้างความมั่นใจให้กับประชาชนในพื้นที่

1.5 การแจ้งเตือนภัยเมื่อมีแนวโน้มการเกิดสถานการณ์อุทกภัย วาตภัย และดินถล่มขึ้นในพื้นที่ ให้ดำเนินการแจ้งเตือนไปยังกองอำนาจการป้องกันและบรรเทาสาธารณภัยในแต่ละระดับ ตลอดจนหน่วยงานที่เกี่ยวข้อง เพื่อเตรียมบุคลากร วัสดุอุปกรณ์ เครื่องจักรกลสาธารณภัยให้พร้อมเผชิญเหตุ และเตรียมการในพื้นที่เสี่ยงภัยเป็นการล่วงหน้า รวมทั้งแจ้งเตือนให้ประชาชนทราบในทุกช่องทาง ทั้งในรูปแบบที่เป็นทางการและไม่เป็นทางการ อาทิ สื่อสังคมออนไลน์ วิทยุชุมชน หอกระจายข่าวประจำหมู่บ้าน เพื่อให้ประชาชนรับทราบข้อมูลข่าวสาร ตลอดจนแนวทางการปฏิบัติตนให้เกิดความปลอดภัย ช่องทางการแจ้งข้อมูล และการขอรับความช่วยเหลือจากภาครัฐ และองค์กรปกครองส่วนท้องถิ่นและในกรณีจังหวัดที่มีเส้นทางน้ำเชื่อมต่อกันให้มีการประเมินสถานการณ์ร่วมกัน และแจ้งเตือนระหว่างจังหวัดต้นน้ำและจังหวัดปลายน้ำอย่างใกล้ชิด

2) การเผชิญเหตุ

เมื่อเกิดหรือคาดว่าจะเกิดสถานการณ์อุทกภัย วาตภัย และดินถล่มในพื้นที่ให้ยึดแนวทางการจัดการสาธารณภัยในภาวะฉุกเฉิน ตามแผนการป้องกันและบรรเทาสาธารณภัยแห่งชาติ พ.ศ. 2558 และกฎหมายว่าด้วยการป้องกันและบรรเทาสาธารณภัย โดยดำเนินการตามแนวทาง ดังนี้

2.1 จัดตั้งศูนย์บัญชาการเหตุการณ์ระดับจังหวัด อำเภอ และศูนย์ปฏิบัติการฉุกเฉินในระดับองค์กรปกครองส่วนท้องถิ่น เพื่อเป็นศูนย์ควบคุม สั่งการ และอำนาจการหลักในการระดมสรรพกำลัง ตลอดจนการประสานการปฏิบัติระหว่างหน่วยงานต่าง ๆ ทั้งฝ่ายพลเรือน หน่วยทหาร องค์กรปกครองส่วนท้องถิ่น และองค์กรสาธารณกุศล

2.2 ให้มอบหมายฝ่ายปกครอง กำนัน ผู้ใหญ่บ้าน ผู้นำชุมชน ตลอดจนอาสาสมัคร ประชาชนจิตอาสาเตรียมความพร้อมเฝ้าระวังพื้นที่เสี่ยงในชุมชน พื้นที่สำคัญทางเศรษฐกิจ สถานที่สำคัญต่าง ๆ และร่วมกันกำจัดสิ่งกีดขวางทางน้ำเมื่อเกิดฝนตกหนักในพื้นที่ ทั้งนี้ หากมีกรณีน้ำท่วมขัง สร้างความเดือดร้อน ความเสียหายต่อทรัพย์สินของประชาชน ให้เร่งกำหนดแนวทางการระบายน้ำ พร้อมทั้งสั่งใช้เครื่องจักรกลในพื้นที่ของหน่วยงาน ฝ่ายพลเรือน หน่วยทหาร และภาคเอกชน เพื่อเร่งระบายน้ำ และเปิดทางน้ำในพื้นที่

2.3 จัดชุดปฏิบัติการเร่งให้ความช่วยเหลือด้านการดำรงชีพแก่ประชาชนที่ประสบภัยตามวงรอบอย่างต่อเนื่อง อาทิ การจัดตั้งโรงครัวพระราชทาน ความช่วยเหลือด้านอาหาร น้ำดื่ม การรักษาพยาบาลโดยอย่าให้เกิดความซ้ำซ้อนในการปฏิบัติ และเชิญชวนประชาชนจิตอาสา มีส่วนร่วมกับภาครัฐในการให้ความช่วยเหลือประชาชนที่ประสบภัย

2.4 กรณีบ้านเรือนประชาชนได้รับความเสียหาย ให้บูรณาการหน่วยงานเป็นทีมช่างในพื้นที่ ทั้งหน่วยทหาร ตำรวจ ฝ่ายปกครอง สถาบันการศึกษา และองค์กรปกครองส่วนท้องถิ่น ตลอดจนประชาชนจิตอาสาเพื่อเร่งซ่อมแซมบ้านเรือนประชาชนโดยเร็ว

2.5 กรณีเส้นทางคมนาคมได้รับความเสียหาย หรือถูกน้ำท่วมจนประชาชนไม่สามารถใช้ยานพาหนะสัญจรได้ให้จัดทำป้ายแจ้งเตือนพร้อมทั้งจัดเจ้าหน้าที่อำนวยความสะดวกการจราจร แนะนำเส้นทางเลี่ยงที่ปลอดภัย รวมทั้งจัดยานพาหนะที่เหมาะสม อาทิ เรือ รถยกสูง เพื่อให้ความช่วยเหลือประชาชน และให้เร่งซ่อมแซมเส้นทางที่ชำรุด/ถูกตัดขาด เพื่อให้ประชาชนใช้สัญจรได้โดยเร็ว

2.6 เน้นย้ำการสื่อสารสร้างการรับรู้ให้กับประชาชนในช่วงเกิดสถานการณ์อุทกภัย ผ่านสื่อมวลชน ตลอดจนสื่อแขนงต่างๆ และสื่อสังคมออนไลน์ เพื่อให้เกิดความเข้าใจถึงแนวทางการแก้ไขปัญหาของภาครัฐอย่างต่อเนื่อง

2.7 ให้รายงานสถานการณ์อุทกภัย วาตภัย น้ำป่าไหลหลาก และดินถล่มที่เกิดขึ้นต่อกองอำนวยการป้องกันและบรรเทาสาธารณภัยกลางอย่างต่อเนื่อง เพื่อใช้เป็นข้อมูลในการประเมินสถานการณ์ และเสนอความเห็นต่อผู้บัญชาการป้องกันและบรรเทาสาธารณภัยแห่งชาติในการตัดสินใจสั่งการในเชิงนโยบายต่อไป

7. สภาพน้ำในอ่างเก็บน้ำ (ข้อมูลกรมชลประทาน ณ วันที่ 8 ก.ย. 64)

ปริมาณน้ำในอ่างฯ 38,318 ล้าน ลบ.ม. คิดเป็นร้อยละ 54 (ปริมาณน้ำใช้การได้ 14,776 ล้านลบ.ม. คิดเป็นร้อยละ 31) ปริมาณน้ำในอ่างฯ เทียบกับปี 2563 (34,001 ล้าน ลบ.ม. คิดเป็นร้อยละ 48) มากกว่าปี 2563 จำนวน 4,317 ล้าน ลบ.ม.ปริมาณน้ำไหลลงอ่างฯ จำนวน 250.14 ล้าน ลบ.ม. ปริมาณน้ำระบายจำนวน 46.13 ล้าน ลบ.ม. (น้ำไหลลงอ่างฯ มากกว่าน้ำระบาย 204.01 ล้าน ลบ.ม.) สามารถรับน้ำได้อีก 32,608 ล้าน ลบ.ม.

อ่างเก็บน้ำขนาดใหญ่ที่ปริมาณน้ำเก็บกักอยู่ในเกณฑ์มากกว่าร้อยละ 80 ขึ้นไป ของความจุอ่างฯ (ไม่มี)

อ่างเก็บน้ำขนาดใหญ่ที่ปริมาณน้ำเก็บกักอยู่ในเกณฑ์น้อยกว่าหรือเท่ากับร้อยละ 30 ของความจุอ่างฯ จำนวน 5 อ่าง (แม่กวอดมธารา อุบลรัตน์ ป่าสักชลสิทธิ์ ทับเสลา และคลองสีียด)

อ่างเก็บน้ำขนาดใหญ่ที่ปริมาณน้ำที่ใช้การได้อยู่ในเกณฑ์น้อยกว่าร้อยละ 30 ของความจุอ่างฯ จำนวน 8 อ่าง (ภูมิพล สิริกิติ์ แม่กวอดมธารา อุบลรัตน์ ลำปาว ป่าสักชลสิทธิ์ ทับเสลา และคลองสีียด)

สภาพน้ำในอ่างเก็บน้ำขนาดใหญ่ จำนวน 35 อ่าง

อ่างเก็บน้ำ		ปริมาณน้ำในอ่างฯ		ปริมาณน้ำใช้การได้		ปริมาณน้ำไหลลงอ่างฯ		ปริมาณน้ำระบาย		ปริมาตรน้ำรับได้อีก (ล้าน ม ³)
		ปริมาตร (ล้าน ม ³)	% น้ำเก็บกัก	ปริมาตร (ล้าน ม ³)	% น้ำใช้การ	วันนี้ (ล้าน ม ³)	เมื่อวาน (ล้าน ม ³)	วันนี้ (ล้าน ม ³)	เมื่อวาน (ล้าน ม ³)	
1. ภูมิพล	(ตก)	4,711	35	911	9	16.48	19.09	1.00	1.00	8,751
2. สิริกิติ์	(อต)	3,678	39	828	12	16.02	14.55	4.93	5.00	5,832
3. แม่จัดสมบูรณ์ชล	(ขม)	92	35	80	32	0.33	0.27	0.25	0.27	173
4. แม่กวอดมธารา	(ขม)	47	18	33	13	0.68	0.84	0.58	0.41	216
5. กิวลม	(ลป)	46	44	43	42	2.60	1.69	0.83	0.82	61
6. กิวคอหมา	(ลป)	56	33	50	31	0.40	0.34	0.23	0.23	115
7. แควน้อยบำรุงแดน	(พล)	359	38	316	35	20.38	18.66	1.12	1.12	580
8. แม่มอก	(ลป)	70	64	64	58	6.07	1.67	0.02	0.02	43
9. ห้วยหลวง	(อต)	47	34	40	31	0.57	0.37	0.11	0.11	89
10. น้ำอูน	(สน)	222	43	177	37	0.79	6.26	0.12	0.12	297
11. น้ำพุง	(สน)	61	37	52	34	0.40	0.74	0.00	0.00	104
12. จุฬารัตน์	(ขย)	95	58	58	46	1.96	1.60	0.53	0.54	71
13. อุบลรัตน์	(ขก)	734	30	153	8	11.11	21.61	3.00	3.01	1,697
14. ลำปาว	(กส)	632	32	532	28	7.04	11.12	3.55	3.60	1,351
15. ลำตะคอง	(นม)	215	68	193	66	0.00	1.24	1.04	1.04	104
16. ลำพระเพลิง	(นม)	103	66	101	66	3.81	0.68	1.70	1.75	59
17. มูลบย	(นม)	103	73	95	72	3.26	0.50	0.67	0.36	39
18. ลำแฉะ	(นม)	165	60	158	59	1.41	1.19	0.80	0.90	113

อ่างเก็บน้ำ		ปริมาณน้ำในอ่างฯ		ปริมาณน้ำใช้การได้		ปริมาณน้ำไหลลงอ่างฯ		ปริมาณน้ำระบาย		ปริมาตรน้ำรับได้อีก (ล้าน ม ³)
		ปริมาตร (ล้าน ม ³)	%น้ำเก็บกัก	ปริมาตร (ล้าน ม ³)	%น้ำใช้การ	วันนี้ (ล้าน ม ³)	เมื่อวาน (ล้าน ม ³)	วันนี้ (ล้าน ม ³)	เมื่อวาน (ล้าน ม ³)	
19. ลำปางรอง	(บร)	66	54	62	53	0.32	0.00	0.00	0.00	57
20. สิรินคร	(อบ)	1,296	66	465	41	7.40	2.35	0.00	2.95	679
21. ป่าสักชลสิทธิ์	(ลบ)	136	14	133	14	14.26	3.86	0.26	0.26	824
22. ทับเสลา	(อน)	44	28	27	19	1.03	1.55	0.00	0.00	116
23. กระเสียว	(สพ)	117	39	77	30	1.48	1.88	0.76	0.76	189
24. ศรีนครินทร์	(กจ)	12,827	72	2,562	34	44.16	45.47	5.05	5.06	4,918
25. วชิรลงกรณ์	(กจ)	6,356	72	3,344	57	38.63	35.21	9.03	8.87	2,504
26. ชุนด่านปราการชล	(นย)	170	76	165	75	2.12	1.56	0.45	0.91	56
27. คลองสิียด	(ฉช)	115	27	85	22	5.75	1.92	0.01	0.01	305
28. บางพระ	(ชบ)	46	39	34	32	2.17	0.90	0.21	0.22	72
29. หนองปลาไหล	(รย)	133	81	119	79	4.21	1.41	0.00	0.00	33
30. ประแสร์	(รย)	240	81	220	80	4.43	0.79	0.28	0.27	57
31. นฤปดินทรจินดา	(ปจ)	226	77	207	75	13.59	8.47	2.51	1.57	75
32. แก่งกระจาน	(ทพ)	459	65	394	61	6.10	4.14	0.86	1.30	255
33. ปราณบุรี	(ปช)	234	60	217	58	3.10	2.59	0.19	0.19	163
34. รัชชประภา	(สฎ)	3,706	66	2,355	55	6.15	6.28	3.01	5.93	1,939
35. บางหลวง	(ยล)	701	48	425	36	2.04	2.35	3.01	2.95	754
หมายเหตุ	ปริมาณน้ำที่มากกว่าร้อยละ 80	ปริมาณน้ำที่น้อยกว่าหรือเท่ากับร้อยละ 30		ปริมาณน้ำที่ใช้การได้น้อยกว่าร้อยละ 30		% น้ำเก็บกัก / ปริมาณน้ำไหลเข้าอ่างฯ / ปริมาณน้ำระบาย สูงสุด				

8. สถิติอุบัติเหตุทางถนนวันที่ 9 ก.ย. 64 (ข้อมูลจากบริษัทกลางคุ้มครองผู้ประสบภัยจากรถจำกัด ยังไม่รวมข้อมูล สตช. และ สส.)

ช่วงเวลา	ผู้เสียชีวิต	ผู้บาดเจ็บ	รวม
8 ก.ย. 64	30	1,774	1,804
1 - 8 ก.ย. 64	219	13,478	13,697
1 ม.ค. 64 - 8 ก.ย. 64	9,239	602,914	612,153

จึงเรียนมาเพื่อโปรดทราบ

นายบุญธรรม เลิศสุขีเกษม
อธิบดีกรมป้องกันและบรรเทาสาธารณภัย
ผู้อำนวยการกลาง