



## รายงานสถานการณ์สาธารณภัย

### กรมป้องกันและบรรเทาสาธารณภัย กระทรวงมหาดไทย

ศูนย์อำนวยการบรรเทาสาธารณภัย (ส่วนปฏิบัติการ) [www.nirapai.com](http://www.nirapai.com)

โทรสาร 0-2241-7450-6 สายด่วนนิรภัย 1784



ที่ของข่าว 537/2564

วันที่ 13 กันยายน 2564

(เวลา 18.00 น.)

กรมป้องกันและบรรเทาสาธารณภัยขอรายงานสถานการณ์สาธารณภัยประจำวัน ดังนี้

#### 1. สถานการณ์สาธารณภัย

1.1 จากอิทธิพลร่องมรสุมพาดผ่านภาคเหนือ ภาคกลางตอนบน และภาคตะวันออกเฉียงเหนือ เข้าสู่หย่อมความกดอากาศต่ำบริเวณทะเลจีนใต้ และมรสุมตะวันตกเฉียงใต้กำลังค่อนข้างแรงพัดปกคลุม ทะเลอันดามัน และภาคใต้ฝั่งตะวันตก ทำให้บริเวณภาคใต้ฝั่งตะวันตกจะมีฝนตกหนักถึงหนักมากบางพื้นที่ สำหรับคลื่นลมในทะเลอันดามันตอนบนจะมีกำลังแรงขึ้น ตั้งแต่วันที่ 7 ก.ย. 64 - ปัจจุบัน ส่งผลให้เกิด น้ำท่วมฉับพลัน น้ำป่าไหลหลาก และดินสไลด์ ในพื้นที่ 27 จ. (เชียงใหม่ แม่ฮ่องสอน แพร่ ลำพูน ลำปาง ตาก พิชณุโลก เพชรบูรณ์ กำแพงเพชร พิจิตร นครสวรรค์ เลย ชัยภูมิ นครราชสีมา อุบลราชธานี ปราจีนบุรี สระแก้ว ชลบุรี จันทบุรี ระยอง ตราด นครนายก ลพบุรี สมุทรปราการ ระนอง กระบี่ ตรัง) 88 อ. 186 ต. 605 ม. 1 เขตเทศบาล ประชาชนได้รับผลกระทบ 10,380 ครัวเรือน มีผู้เสียชีวิต 1 ราย (หญิง จ.เชียงใหม่ สาเหตุ น้ำป่าพัดพา) ปัจจุบันยังคงมีสถานการณ์ 7 จ. ดังนี้

จังหวัด	วันเกิดเหตุ	จำนวน			รายชื่ออำเภอ	ความเสียหาย		
		อำเภอ	ตำบล	หมู่บ้าน		ครัวเรือน	เสียชีวิต	บาดเจ็บ
ภาคเหนือ รวม 11 จังหวัด 37 อ. 90 ต. 291 ม. ประชาชนได้รับผลกระทบ 8,985 ครัวเรือน ผู้เสียชีวิต 1 ราย								
1. เชียงใหม่	11 ก.ย. 64	1	1	1	แม่ออน	-	1	-
2. แม่ฮ่องสอน	7,9 ก.ย. 64	2	2	3	เมืองฯ สบเมย	1	-	-
3. แพร่	9 ก.ย. 64	2	4	13	เด่นชัย วังชิ้น	-	-	-
4. ลำพูน	9 ก.ย. 64	7	11	36	ลี้ ท่งหัวช้าง บ้านโฮ่ง เวียงหนองล่อง เมืองฯ ป่าซาง แม่ทา	3,783	-	-
5. ลำปาง	9 ก.ย. 64	7	25	87	แม่ทะ เกิน สบปราบ เสริมงาม เกาะคา แม่พริก ห้างฉัตร	365	-	-
6. ตาก	9,10 ก.ย. 64	2	2	2	เมืองฯ บ้านตาก	-	-	-
7. พิชณุโลก	9,11 ก.ย. 64	3	10	14	พรหมพิราม วังทอง เนินมะปราง	234	-	-
8. เพชรบูรณ์	9,10 ก.ย. 64	3	13	88	หล่มเก่า หล่มสัก น้ำหนาว	4,545	-	-

จังหวัด	วันเกิดเหตุ	จำนวน			รายชื่ออำเภอ	ความเสียหาย		
		อำเภอ	ตำบล	หมู่บ้าน		ครัวเรือน	เสียชีวิต	บาดเจ็บ
9. กำแพงเพชร	8,10,12 ก.ย. 64	6	15	27	ชาณุวรลักษ์บุรี เมืองฯ บึงสามัคคี พรานกระต่าย คลองขลุง ลานกระบือ	39	-	-
10. พิจิตร	10,11 ก.ย. 64	3	6	19	เมืองฯ ตะพานหิน ดงเจริญ	10	-	-
11. นครสวรรค์	11 ก.ย. 64	1	1	1	หนองบัว	8	-	-
ภาคตะวันออกเฉียงเหนือ รวม 4 จังหวัด 18 อ. 27 ต. 42 ม. 1 เขตเทศบาล ประชาชนได้รับผลกระทบ 291 ครัวเรือน								
12. ชัยภูมิ	8,10 ก.ย. 64	6	8	9	ภักดีชุมพล เทพสถิต จัตุรัส บำเหน็จณรงค์ หนองบัวแดง หนองบัวระเหว	9	-	-
13. เลย	8,9,10 ก.ย. 64	7	11	22	ด่านซ้าย นาแห้ว ท่าลี่ ภูกระดึง ภูเรือ เมืองฯ วังสะพุง	188	-	-
14. นครราชสีมา	8,9 ก.ย. 64	2	2	2	พิมาย ปักธงชัย	53	-	-
15. อุบลราชธานี	12 ก.ย. 64	3	6	6	สิรินธร ตระการพืชผล โขงเจียม	41	-	-
ภาคตะวันออก รวม 6 จังหวัด 21 อ. 39 ต. 87 ม. ประชาชนได้รับผลกระทบ 1,032 ครัวเรือน								
16. สระแก้ว	7,9 ก.ย. 64	3	5	9	วัฒนานคร ตาพระยา โคกสูง	2	-	-
17. ปราจีนบุรี	8,9 ก.ย. 64	3	9	36	นาดี กบินทร์บุรี ศรีมหาโพธิ์	890	-	-
18. ชลบุรี	7,8,10 ก.ย. 64	6	8	12	พนัสนิคม เกาะจันทร์ บ่อทอง บางละมุง พานทอง เมืองฯ	88	-	-
19. ตราด	8 ก.ย. 64	1	1	1	เกาะช้าง	-	-	-
20. ระยอง	8,10 ก.ย. 64	4	10	21	เมืองฯ บ้านฉาง แกลง บ้านค่าย	50	-	-
21. จันทบุรี	8 ก.ย. 64	4	6	8	โป่งน้ำร้อน เขาคิชฌกูฏ แก่งหางแมว มะขาม	2	-	-
ภาคกลาง รวม 3 จังหวัด 6 อ. 24 ต. 171 ม. ประชาชนได้รับผลกระทบ - ครัวเรือน								
22. นครนายก	12 ก.ย. 64	1	1	1	บ้านนา	-	-	-
23. ลพบุรี	7 ก.ย. 64	1	1	1	เมืองฯ	-	-	-
24. สมุทรปราการ	11 ก.ย. 64	4	22	169	เมืองฯ บางพลี บางบ่อ บางเสาธง	-	-	-
ภาคใต้ รวม 3 จังหวัด 6 อ. 6 ต. 14 ม. ประชาชนได้รับผลกระทบ 72 ครัวเรือน								
25. ระนอง	8 ก.ย. 64	1	1	3	กระบุรี	-	-	-
26. กระบี่	9 ก.ย. 64	1	1	1	ลำทับ	-	-	-
27. ตรัง	9 ก.ย. 64	4	4	10	สิเกา กันตัง ปะเหลียน เมืองฯ	72	-	-

1) จ.พิษณุโลก วันที่ 11 ก.ย. 64 เวลา 16.30 น. เกิดฝนตกหนักน้ำท่วมขังในพื้นที่ อ.พรหมพิราม ต.ทับยายเชียง ต.ดงประจำ อ.เนินมะปราง ต.วังโพรง ต.ไทรย้อย ปัจจุบันปัจจุบันยังคงมีน้ำท่วมขังในพื้นที่ อ.เนินมะปราง ระดับน้ำลดลง



2) จ.กำแพงเพชร วันที่ 12 ก.ย. 64 เวลา 09.50 น. เกิดฝนตกหนักน้ำท่วมขังในพื้นที่ อ.พรานกระต่าย ต.ท่าไม้ ต.วังควง อ.ลานกระบือ ต.ประชาสุขสันต์ ปัจจุบันระดับน้ำลดลง



3) จ.พิจิตร วันที่ 11 ก.ย. 64 เวลา 09.00 น. เกิดฝนตกหนักน้ำท่วมขังในพื้นที่ อ.ตะพานหิน ต.วังทรายพูน ต.หนองปลาไหล ต.หนองพระ ต.หนองปล้อง อ.ดงเจริญ ต.ห้วยพุก ปัจจุบันยังคงมีน้ำท่วมขังในพื้นที่ลุ่มต่ำ ระดับน้ำลดลง



4) จ.สมุทรปราการ วันที่ 10 ก.ย. 64 เกิดฝนตกหนักน้ำท่วมขังในพื้นที่ อ.เมืองฯ ต.ท้ายบ้านใหม่ ต.แพรกษาใหม่ ต.บางปูใหม่ ต.แพรกษา ต.บางปู อ.บางพลี ต.ต.บางพลี ต.ราชาเทวะ ต.บางปลา ต.หนองปรือ ต.บางพลีใหญ่ ต.บางโฉลง ต.บางแก้ว อ.บางบ่อ ต.คลองด่าน ต.คลองสวน ต.เปรัง ต.นิคมยาตรา ต.บางพลีน้อย ต.บ้านประกาศ ต.บางเพรียง อ.บางเสาธง ต.ศรีษะจรเข้ใหญ่ ต.บางเสาธง ต.ศรีษะจรเข้ใหญ่ ปัจจุบันยังคงมีน้ำท่วมขังในพื้นที่ลุ่มต่ำของ อ.บางบ่อ บางพลี และบางเสาธง ระดับน้ำลดลง





5) จ.ปราจีนบุรี วันที่ 9 ก.ย. 64 เกิดน้ำล้นตลิ่งเข้าท่วมในพื้นที่ อ.กบินทร์บุรี ต.กบินทร์ อ.ศรีมหาโพธิ ต.ศรีมหาโพธิ ต.บางกุ้ง ต.สัมพันธ์ ต.บ้านทาม ต.ท่าตุม ปัจจุบันระดับน้ำลดลงเล็กน้อย



6) จ.เพชรบูรณ์ วันที่ 10 ก.ย. 64 เกิดฝนตกหนักน้ำไหลหลาก และน้ำล้นตลิ่ง ในพื้นที่ อ.หล่มเก่า ต.ศิลา ต.ตาดกลอย อ.หล่มสัก ต.สักหลง ต.ท่าอิบุญ ต.ห้วยไร่ ต.หนองไขว่ ต.ตาลเดี่ยว ต.ฝายนาแซง ต.วัดป่า ทม.หล่มสัก อ.น้ำหนาว ต.น้ำหนาว ต.วังกว้าง ต.หลักด่าน ปัจจุบันยังคงมีน้ำท่วมขังในพื้นที่ อ.หล่มสัก ระดับน้ำลดลง



7) จ.นครนายก วันที่ 12 ก.ย. 64 เวลา 15.30 น. เกิดฝนตกหนักน้ำท่วมขังในพื้นที่ อ.บ้านนา ต.บางอ้อ ทำให้บ้านเรือนประชาชนและพื้นที่การเกษตรได้รับผลกระทบ ความเสียหายอยู่ระหว่างการสำรวจ ไม่มีผู้บาดเจ็บและเสียชีวิต ปัจจุบันระดับน้ำลดลง



การให้การช่วยเหลือ ศูนย์ ปภ.เขต. สนง.ปภ.จ. อำเภอก หน่วยทหารในพื้นที่ อปท. อปพร. อาสาสมัคร และมูลนิธิ เข้าสำรวจความเสียหายและให้การช่วยเหลือเบื้องต้นแล้ว

## 1.2 วาดภัย

1) จ.ยโสธร วันที่ 12 ก.ย. 64 เวลา 17.40 น. เกิดเหตุวาตภัยในพื้นที่ อ.กุดชุม ต.หนองแหน (ม.7) ส่งผลให้วัดเสียหาย 1 แห่ง ไม่มีผู้บาดเจ็บ และเสียชีวิต



การให้ความช่วยเหลือ สนง.ปภ.จ. หน่วยทหารในพื้นที่ อำเภอก. อปท. อส. อปพร. อาสาสมัคร มูลนิธิ เข้าสำรวจความเสียหายและให้การช่วยเหลือแล้ว



2) จ.สกลนคร วันที่ 12 ก.ย. 64 เวลา 19.00 น. เกิดเหตุวาตภัยในพื้นที่ อ.วานรนิวาส ต.ธาตุ (ม.1,6,14) บ้านเรือนประชาชนได้รับความเสียหาย 13 หลัง ยุงฉาง 2 แห่ง สถานที่ราชการ 1 แห่ง ไม่มีผู้บาดเจ็บและเสียชีวิต

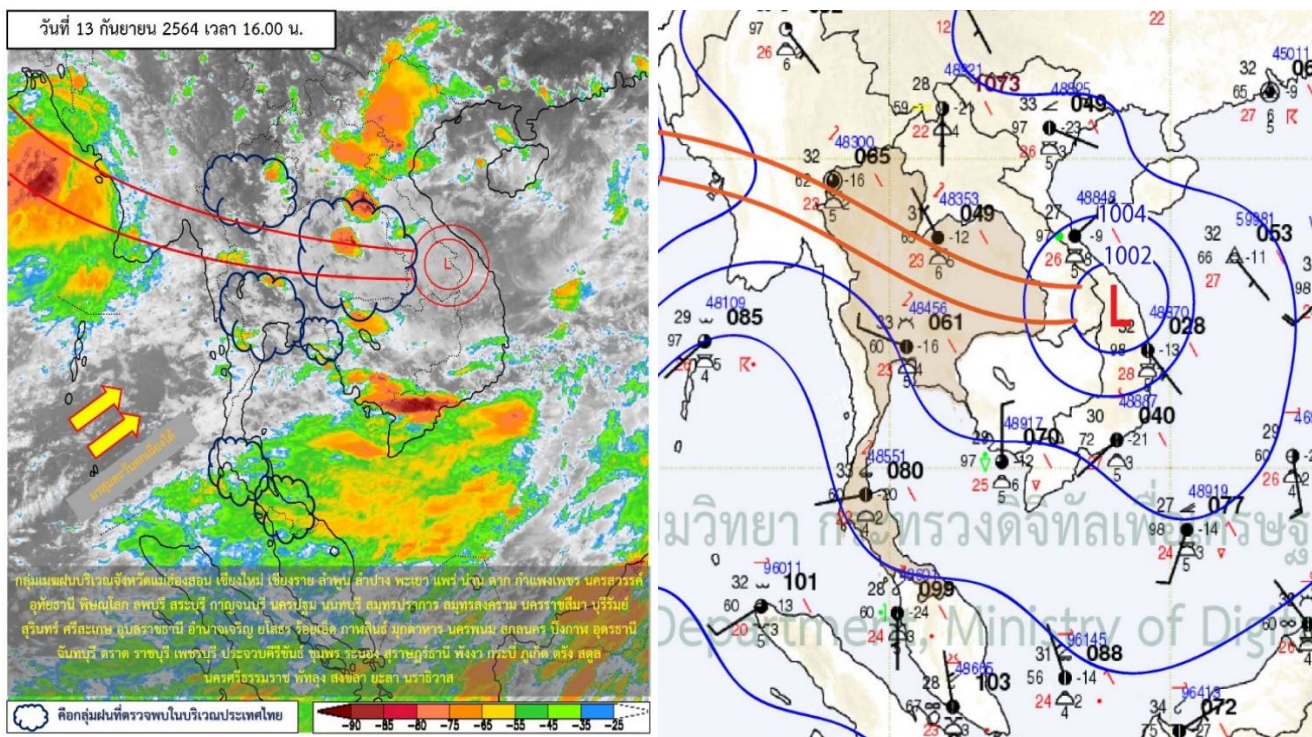


การให้ความช่วยเหลือ สนง.ปภ.จ. หน่วยทหารในพื้นที่ อำเภอก. อปท. อส. อปพร. อาสาสมัคร มูลนิธิ เข้าสำรวจความเสียหายและให้การช่วยเหลือแล้ว

2. ประกาศกรมอุตุนิยมวิทยา เรื่อง "พายุโซนร้อน โคนเซ็น" ฉบับที่ 16 (140/2564) ลงวันที่ 13 กันยายน 2564 เวลา 11.00 น. กรมอุตุนิยมวิทยาจะออกประกาศฉบับนี้เป็นฉบับสุดท้ายของเหตุการณ์นี้

เมื่อเวลา 07.00 น. ของวันนี้ (13 ก.ย. 64) พายุดีเปรสชัน “โคนเซ็น” บริเวณชายฝั่งของเมืองกวางกาย ประเทศเวียดนาม ได้อ่อนกำลังลงเป็นหย่อมความกดอากาศต่ำกำลังแรงแล้ว ในขณะที่ร่องมรสุมพาดผ่านบริเวณภาคเหนือและภาคตะวันออกเฉียงเหนือ ทำให้ภาคตะวันออกเฉียงเหนือยังคงมีฝนตกหนักบางแห่ง บริเวณจังหวัดมุกดาหาร ร้อยเอ็ด ยโสธร อำนาจเจริญ อุบลราชธานี ศรีสะเกษ และสุรินทร์ ขอให้ประชาชนที่อาศัยอยู่ในพื้นที่เสี่ยงภัยบริเวณดังกล่าว ระวังอันตรายจากฝนตกหนักและฝนที่ตกสะสมซึ่งอาจทำให้เกิดน้ำท่วมฉับพลันและน้ำป่าไหลหลากได้

สำหรับคลื่นลมบริเวณทะเลอันดามันตอนบนตั้งแต่จังหวัดพังงาขึ้นไป มีคลื่นสูง 2-3 เมตร และบริเวณที่มีฝนฟ้าคะนองคลื่นสูงมากกว่า 3 เมตร ขอให้ชาวเรือเดินเรือด้วยความระมัดระวัง โดยหลีกเลี่ยงบริเวณที่มีฝนฟ้าคะนอง และเรือเล็กบริเวณทะเลอันดามันควรงดออกจากฝั่งต่อไป จนถึงวันที่ 14 กันยายน 2564



### 3. พื้นที่เฝ้าระวังและเตรียมพร้อมรับสถานการณ์

กองอำนวยการป้องกันและบรรเทาสาธารณภัยกลาง (กอปภ.ก.) อ้างถึงหนังสือในราชการกองอำนวยการป้องกันและบรรเทาสาธารณภัยกลาง (กอปภ.ก.) ด่วนที่สุด ที่ มท (กปภก) 0610/ว 292 ลงวันที่ 10 กันยายน 2564 แจ้งให้จังหวัดเตรียมพร้อม เฝ้าระวังและติดตามสถานการณ์น้ำท่วมฉับพลัน และน้ำป่าไหลหลาก ระหว่างวันที่ 13-15 กันยายน 2564

กรมอุตุนิยมวิทยาได้มีประกาศฉบับที่ 8 (132/2564) ลงวันที่ 11 กันยายน 2564 เวลา 11.00 น. แจ้งว่า พายุโซนร้อนกำลังแรง “โกนเซิน” บริเวณทะเลจีนใต้ตอนกลาง มีศูนย์กลางอยู่ห่างประมาณ 185 กิโลเมตร ทางตะวันออกเฉียงใต้ของเมืองดานัง สาธารณรัฐสังคมนิยมเวียดนาม กำลังเคลื่อนตัวทางทิศตะวันตก คาดว่าเคลื่อนขึ้นฝั่งบริเวณเมืองดานัง สาธารณรัฐสังคมนิยมเวียดนาม ในวันที่ 12 กันยายน 2564 ในขณะที่มีร่องมรสุมพาดผ่านภาคเหนือตอนล่าง ภาคกลางตอนบน และภาคตะวันออกเฉียงเหนือ ทำให้ประเทศไทยยังคงมีฝนตกต่อเนื่อง และมีฝนตกหนักถึงหนักมากบางพื้นที่

มรสุมตะวันตกเฉียงใต้ที่พัดปกคลุมทะเลอันดามัน ภาคใต้ และอ่าวไทยมีกำลังแรง โดยคลื่นลมบริเวณทะเลอันดามัน มีคลื่นสูง 2-3 เมตร และอ่าวไทยตอนบนมีคลื่นสูงประมาณ 2 เมตร บริเวณที่มีฝนฟ้าคะนองคลื่นสูงมากกว่า 3 เมตร

**พื้นที่เฝ้าระวังสถานการณ์น้ำท่วมฉับพลัน และน้ำป่าไหลหลาก ระหว่างวันที่ 12-13 กันยายน 2564 ดังนี้**

**ภาคเหนือ** จ.แพร่ อุตรดิตถ์ สุโขทัย กำแพงเพชร พิจิตร พิษณุโลก ตาก เพชรบูรณ์ นครสวรรค์ และอุทัยธานี

**ภาคตะวันออกเฉียงเหนือ** จ.เลย หนองบัวลำภู อุดรธานี หนองคาย บึงกาฬ สกลนคร นครพนม มุกดาหาร อำนาจเจริญ ยโสธร ร้อยเอ็ด กาฬสินธุ์ มหาสารคาม ชัยภูมิ ขอนแก่น นครราชสีมา บุรีรัมย์ สุรินทร์ ศรีสะเกษ และอุบลราชธานี

**ภาคกลาง** จ.ชัยนาท สิงห์บุรี อ่างทอง ลพบุรี สระบุรี กาญจนบุรี นครนายก ปราจีนบุรี สระแก้ว ระยอง จันทบุรี และตราด

**พื้นที่เฝ้าระวังสถานการณ์คลื่นลมแรง ระหว่างวันที่ 11-14 กันยายน 2564 ดังนี้**

**ภาคใต้** จ.ระนอง (อ.เมืองฯ กะเปอร์ สุขสำราญ) พังงา (อ.เกาะยาว ตะกั่วป่า ตะกั่วทุ่ง คุระบุรี ท้ายเหมือง)

**เพื่อเป็นการเตรียมความพร้อม เฝ้าระวังและติดตามสถานการณ์ รวมทั้งลดผลกระทบจากสถานการณ์ดังกล่าวอย่างมีประสิทธิภาพ จึงขอให้ศูนย์ ปภ. เขต 7,13 และ 14 ดำเนินการ ดังนี้**

1. ติดตามข้อมูลสภาวะอากาศ และข่าวสารจากทางราชการอย่างใกล้ชิด เตรียมความพร้อมเครื่องจักรกลสาธารณภัย รถปฏิบัติการ กำลังพล ให้พร้อมสนับสนุนจังหวัดตลอด 24 ชั่วโมง

2. กรณีประเมินสถานการณ์แล้ว คาดว่าจะเกิดสถานการณ์ หรือสถานการณ์ขยายวงกว้างให้มอบหมายบุคลากร ชุดเผชิญสถานการณ์วิกฤต (ERT) พร้อมเครื่องจักรกลสาธารณภัย รถปฏิบัติการ ไปปฏิบัติหน้าที่ในศูนย์บัญชาการเหตุการณ์จังหวัด ขึ้นการบังคับบัญชาต่อผู้ว่าราชการจังหวัด/ผู้อำนวยการจังหวัด โดยประสานการปฏิบัติกับสำนักงานป้องกันและบรรเทาสาธารณภัยจังหวัด

3. กรณีทรัพยากรเพื่อสนับสนุนในจังหวัดพื้นที่รับผิดชอบไม่เพียงพอ ให้ประสานขอรับการสนับสนุนจากศูนย์ป้องกันและบรรเทาสาธารณภัยเขตใกล้เคียง

4. ให้รายงานผลการปฏิบัติงาน และสถานการณ์ในพื้นที่ไปยัง กองอำนวยการป้องกันและบรรเทาสาธารณภัยกลาง

**ประกาศกรมอุตุนิยมวิทยา ฉบับที่ 8 (132/2564) เรื่อง พายุโซนร้อนกำลังแรง "โกนเซิน" ประกาศ ณ วันที่ 11 ก.ย. 64 เวลา 11.00 น.**

เมื่อเวลา 10.00 น. ของวันนี้ (11 ก.ย. 64) พายุโซนร้อนกำลังแรง “โกนเซิน” บริเวณทะเลจีนใต้ตอนกลาง มีศูนย์กลางอยู่ห่างประมาณ 185 กิโลเมตร ทางตะวันออกเฉียงใต้ของเมืองดานัง ประเทศเวียดนาม หรืออยู่ที่ละติจูด 15.7 องศาเหนือ ลองจิจูด 109.9 องศาตะวันออก มีความเร็วลมสูงสุดใกล้ศูนย์กลางประมาณ 100 กิโลเมตรต่อชั่วโมง และกำลังเคลื่อนตัวทางทิศตะวันตกด้วยความเร็วประมาณ 13 กม./ชม. คาดว่าเคลื่อนขึ้นฝั่งบริเวณเมืองดานัง ประเทศเวียดนามในวันพรุ่งนี้ (12 ก.ย. 64) หลังจากนั้นจะอ่อนกำลังลงเป็นพายุดีเปรสชัน และหย่อมความกดอากาศต่ำกำลังแรงตามลำดับ

ในขณะที่มีร่องมรสุมพาดผ่านภาคเหนือตอนล่าง ภาคกลางตอนบน และภาคตะวันออกเฉียงเหนือ ลักษณะเช่นนี้จึงส่งผลทำให้ประเทศไทยยังคงมีฝนตกต่อเนื่องและมีฝนตกหนักถึงหนักมากบางแห่ง ขอให้ประชาชนที่อาศัยอยู่ในพื้นที่เสี่ยงภัยบริเวณดังกล่าว ระวังอันตรายจากฝนตกหนักและฝนตกสะสมซึ่งอาจทำให้เกิดน้ำท่วมฉับพลันและน้ำป่าไหลหลากได้

พื้นที่ที่คาดว่าจะได้รับผลกระทบ มีดังนี้

**วันที่ 12 กันยายน 2564** บริเวณที่มีฝนตกหนักถึงหนักมากบางแห่ง

**ภาคตะวันออกเฉียงเหนือ:** จังหวัดนครพนม สกลนคร มุกดาหาร กาฬสินธุ์ อัญญาเจริญ โยโสธร ร้อยเอ็ด มหาสารคาม สุรินทร์ ศรีสะเกษ และอุบลราชธานี

**ภาคตะวันออก:** จังหวัดระยอง จันทบุรี และตราด

**วันที่ 13 กันยายน 2564** บริเวณที่มีฝนตกหนักบางแห่ง

**ภาคเหนือ:** จังหวัดแพร่ อุตรดิตถ์ สุโขทัย กำแพงเพชร พิจิตร พิษณุโลก ตาก และเพชรบูรณ์

**ภาคตะวันออกเฉียงเหนือ:** จังหวัดนครพนม สกลนคร มุกดาหาร อัญญาเจริญ โยโสธร ร้อยเอ็ด กาฬสินธุ์ มหาสารคาม ชัยภูมิ ขอนแก่น นครราชสีมา บุรีรัมย์ สุรินทร์ ศรีสะเกษ และอุบลราชธานี

**ภาคกลาง:** จังหวัดนครสวรรค์ อุทัยธานี ชัยนาท สิงห์บุรี อ่างทอง ลพบุรี สระบุรี และกาญจนบุรี

**ภาคตะวันออก:** จังหวัดนครนายก ปราจีนบุรี สระแก้ว ระยอง จันทบุรี และตราด

อนึ่ง มรสุมตะวันตกเฉียงใต้ที่พัดปกคลุมทะเลอันดามัน ภาคใต้ และอ่าวไทยมีกำลังแรง โดยทะเลอันดามันมีคลื่นสูง 2-3 เมตร และอ่าวไทยตอนบนคลื่นสูงประมาณ 2 เมตร ส่วนบริเวณที่มีฝนฟ้าคะนองคลื่นสูงมากกว่า 3 เมตร ขอให้ชาวเรือเดินเรือด้วยความระมัดระวังโดยหลีกเลี่ยงบริเวณที่มีฝนฟ้าคะนอง และเรือเล็กบริเวณทะเลอันดามันและอ่าวไทยตอนบนควรออกจากฝั่ง **จนถึงวันที่ 14 กันยายน 2564**

#### 4. ข้อมูลปริมาณน้ำฝนสูงสุดรายภาค เวลา 13.00 น. วันที่ 12 ก.ย. 64 ถึง เวลา 13.00 น. วันที่ 13 ก.ย. 64 (ข้อมูลกรมอุตุนิยมวิทยา)

ภาค	จังหวัด	สถานีวัด	อำเภอ/เขต	ปริมาณฝน
เหนือ	ตาก	-	แม่สอด	1.8 มม.
ตะวันออกเฉียงเหนือ	สกลนคร	ต.ห้วยยาง	เมืองฯ	101.9 มม.
กลาง	-	-	-	-
ตะวันออก	ตราด	-	คลองใหญ่	113.5 มม.
ใต้ฝั่งตะวันออก	ปัตตานี	-	หนองจิก	25.8 มม.
ใต้ฝั่งตะวันตก	สตูล	-	เมืองฯ	41.7 มม.
กรุงเทพฯและปริมณฑล	-	-	-	-
เกณฑ์ปริมาณน้ำฝน	0.1-10 มม. = ฝนเล็กน้อย	10.1-35.0 มม. = ฝนปานกลาง	35.1-90.0 มม. = ฝนหนัก	มากกว่า 90.0 มม. = ฝนหนักมาก

#### 5. ข้อมูลอุณหภูมิรายภาค (กรมอุตุนิยมวิทยา ณ วันที่ 13 ก.ย. 64)

ภาค	อุณหภูมิ ต่ำสุด (°C)	จังหวัด	อุณหภูมิ สูงสุด (°C)	จังหวัด
เหนือ	22.0	เชียงราย	35.5	น่าน
ตะวันออกเฉียงเหนือ	22.0	ร้อยเอ็ด	34.4	อุตรธานี
กลาง	24.0	นครสวรรค์	33.3	นครสวรรค์
ตะวันออก	24.7	ฉะเชิงเทรา	32.7	ปราจีนบุรี
ใต้	21.5	กระบี่	35.5	นครศรีธรรมราช
กรุงเทพมหานคร/ปริมณฑล	26.0	สมุทรปราการ	33.0	กรุงเทพมหานคร

\*\*\* อุณหภูมิต่ำสุด 10.1 องศาเซลเซียส (ยอดดอยอินทนนท์ อ.จอมทอง จ.เชียงใหม่)



## 6. ข้อเสนอแนะของรัฐมนตรีว่าการกระทรวงมหาดไทย/ผู้บัญชาการป้องกันและบรรเทาสาธารณภัยแห่งชาติ

6.1 รัฐมนตรีว่าการกระทรวงมหาดไทยในฐานะผู้บัญชาการป้องกันและบรรเทาสาธารณภัยแห่งชาติ ได้มีข้อเสนอแนะเมื่อวันที่ 11 ก.ย. 64 สั่งการให้กองอำนวยการป้องกันและบรรเทาสาธารณภัยจังหวัดเตรียมความพร้อมรับสถานการณ์และผลกระทบจาก พายุโซนร้อนโกนเซิน (CONSON)

จากการติดตามสภาพอากาศร่วมกับกรมอุตุนิยมวิทยา ณ วันที่ 11 กันยายน 2564 พบว่า พายุโซนร้อนกำลังแรง “โกนเซิน” บริเวณชายฝั่งประเทศเวียดนามตอนกลาง มีความเร็วลมสูงสุดใกล้ศูนย์กลางประมาณ 90 กิโลเมตรต่อชั่วโมง คาดว่าจะเคลื่อนขึ้นฝั่งบริเวณเมืองดานัง ประเทศเวียดนาม หลังจากนั้นจะอ่อนกำลังลงเป็นพายุดีเปรสชัน และหย่อมความกดอากาศต่ำกำลังแรงตามลำดับ ในขณะที่ร่องมรสุม กำลังแรงพัดผ่านภาคเหนือตอนล่าง ภาคกลางตอนบน และภาคตะวันออกเฉียงเหนือ ลักษณะเช่นนี้ทำให้ประเทศไทยยังคงมีฝนตกต่อเนื่องและมีฝนตกหนักถึงหนักมากบางแห่ง อาจทำให้เกิดน้ำท่วมฉับพลันและ น้ำป่าไหลหลาก นอกจากนี้ มรสุมตะวันตกเฉียงใต้ที่พัดปกคลุมทะเลอันดามัน ภาคใต้ และอ่าวไทยมีกำลังแรง โดยจะทำให้ทะเลอันดามันและอ่าวไทยมีคลื่นสูง ดังนั้น เพื่อให้การเตรียมรับมือผลกระทบจากสถานการณ์ข้างต้นเป็นไปอย่างมีประสิทธิภาพ จึงให้กองอำนวยการป้องกันและบรรเทาสาธารณภัยจังหวัด ทั่วประเทศปฏิบัติตามแนวทางตามหนังสือที่อ้างถึง โดยเคร่งครัด พร้อมทั้งดำเนินการตามแนวทาง ดังนี้

1. แจ้งเตือนให้ประชาชนที่อาศัยอยู่บริเวณพื้นที่เสี่ยงภัย ทราบถึงสถานการณ์เป็นระยะ พร้อมทั้งแจ้งแนวทางการปฏิบัติ และช่องทางในการติดต่อสื่อสารเพื่อขอรับความช่วยเหลือจากภาครัฐได้ในทุกช่องทางอย่างต่อเนื่อง โดยให้คณะทำงานติดตามสถานการณ์ของจังหวัด ติดตาม ประเมินสถานการณ์ และผลกระทบที่อาจเกิดขึ้นในพื้นที่ อาทิ ปริมาณฝน น้ำท่า การระบายน้ำจากเขื่อน และอ่างเก็บน้ำขนาดต่าง ๆ ในพื้นที่ เพื่อใช้เป็นข้อมูลในการสนับสนุนการตัดสินใจของผู้อำนวยการในแต่ละระดับ

2. กำชับกองอำนวยการป้องกันและบรรเทาสาธารณภัยในแต่ละระดับ ดำเนินการตามแผนเผชิญเหตุอุทกภัย ในการแบ่งมอบพื้นที่ ภารกิจ หน่วยงานรับผิดชอบให้ชัดเจน โดยเฉพาะการจัดกำลังเจ้าหน้าที่เครื่องจักรกลสาธารณภัย อาทิ เครื่องสูบน้ำ เรือยนต์กัญภัย เรือท้องแบน รถสูบล้างน้ำระยะไกล รถปฏิบัติการบรรเทาอุทกภัย ฯลฯ เตรียมความพร้อมในพื้นที่เสี่ยงภัยไว้เป็นการล่วงหน้า เพื่อให้มีความพร้อมในการเผชิญเหตุช่วยเหลือประชาชนตลอด 24 ชั่วโมง

3. เมื่อเกิดเหตุสาธารณภัยในพื้นที่ ให้จัดชุดปฏิบัติการจากหน่วยราชการฝ่ายพลเรือน ทหาร ตำรวจ มูลนิธิ อาสาสมัคร ประชาชนจิตอาสา เร่งเข้าคลี่คลายสถานการณ์ พร้อมทั้งดูแลความเป็นอยู่ของประชาชนในด้านต่าง ๆ ตลอดจนจัดตั้งโรงครัวพระราชทานในการประกอบเลี้ยง การแจกจ่ายถุงยังชีพตามวงรอบ เพื่อบรรเทาความเดือดร้อนของประชาชนจนกว่าสถานการณ์จะเข้าสู่ภาวะปกติ

4. หากสถานการณ์มีแนวโน้มรุนแรงในพื้นที่ ให้ผู้อำนวยการสั่งการอพยพประชาชนในพื้นที่เสี่ยงภัยไปยังพื้นที่ปลอดภัย หรือศูนย์พักพิงที่จัดเตรียมไว้โดยทันที โดยให้ฝ่ายปกครอง กำนัน ผู้ใหญ่บ้าน ผู้บริหารองค์กรปกครองส่วนท้องถิ่น เครือข่ายอาสาสมัคร ประชาชนจิตอาสา เข้าดูแลให้ความช่วยเหลือประชาชนอย่างเป็นระบบ ทั้งนี้ การปฏิบัติการให้ดำเนินการควบคู่ไปกับมาตรการของกระทรวงสาธารณสุข ในการป้องกันและควบคุมโรคติดเชื้อไวรัสโคโรนา 2019 (Covid - 19)

5. สำหรับจังหวัดที่มีพื้นที่ติดชายทะเล ให้ฝ่ายปกครอง และองค์กรปกครองส่วนท้องถิ่น กำชับสถานประกอบการ โรงแรมในพื้นที่ชายทะเล เร่งสื่อสารให้นักท่องเที่ยวระมัดระวัง และห้ามลงเล่นน้ำในช่วงที่มีคลื่นลมแรง พร้อมทั้งประสานการปฏิบัติกับหน่วยงานของกรมเจ้าท่า กองทัพเรือ ตำรวจน้ำในพื้นที่ เพื่อดำเนินการตามมาตรการที่กำหนดในการนำเรือเข้าที่กำบังและห้ามการเดินเรือช่วงที่มีคลื่นลมแรงโดยเคร่งครัด

6. ให้กองอำนวยการป้องกันและบรรเทาสาธารณภัยจังหวัดที่ได้รับผลกระทบสรุปสถานการณ์ และรายงานให้กระทรวงมหาดไทยทราบ ผ่านกองอำนวยการป้องกันและบรรเทาสาธารณภัยกลางอย่างต่อเนื่องทุกวัน จนกว่าสถานการณ์จะเข้าสู่ภาวะปกติ หรือจนกว่าจะมีคำสั่งเปลี่ยนแปลง



6.2 รัฐมนตรีว่าการกระทรวงมหาดไทยในฐานะผู้บัญชาการป้องกันและบรรเทาสาธารณภัยแห่งชาติ ได้มีข้อสั่งการเมื่อวันที่ 5 พ.ค. 64 สั่งการให้กองอำนวยการป้องกันและบรรเทาสาธารณภัยจังหวัดเตรียมความพร้อมรับสถานการณ์อุทกภัยในช่วงฤดูฝนปี 2564 ดังนี้

ด้วยกรมอุตุนิยมวิทยาได้คาดการณ์ลักษณะอากาศช่วงฤดูฝนของประเทศไทยปี 2564 ว่าฤดูฝนของประเทศไทยปีนี้ จะเริ่มต้นประมาณกลางสัปดาห์ที่สองของเดือนพฤษภาคม 2564 และจะสิ้นสุดประมาณกลางเดือนตุลาคม 2564 โดยปริมาณฝนรวมของทั้งประเทศในช่วงฤดูฝนปีนี้ จะมากกว่าปีที่แล้ว และในช่วงเดือนสิงหาคมและกันยายน เป็นช่วงที่มีฝนตกชุกหนาแน่นที่สุด มีโอกาสสูงที่จะมีพายุหมุนเขตร้อนเคลื่อนผ่านประเทศไทยตอนบน ซึ่งจะส่งผลให้มีฝนตกหนักถึงหนักมากในหลายพื้นที่และอาจก่อให้เกิดสภาวะน้ำท่วมฉับพลัน น้ำป่าไหลหลาก รวมทั้งน้ำล้นตลิ่งได้ในบางพื้นที่

เพื่อให้การเตรียมพร้อมรับสถานการณ์อุทกภัยในช่วงฤดูฝนปี 2564 เป็นไปอย่างมีประสิทธิภาพ จึงให้กองอำนวยการป้องกันและบรรเทาสาธารณภัยจังหวัดดำเนินการ ดังนี้

### 1) การเตรียมความพร้อม

1.1 การเฝ้าระวังและติดตามสถานการณ์อุทกภัย ให้จัดตั้งคณะทำงานติดตามสถานการณ์โดยมีหน่วยงานด้านการพยากรณ์ หน่วยงานด้านการบริหารจัดการน้ำ ฝ่ายปกครองในพื้นที่ ตลอดจนผู้เชี่ยวชาญจากภาคประชาสังคมหรือสถาบันการศึกษาที่มีศักยภาพ เพื่อร่วมทำหน้าที่ติดตามข้อมูลสภาพอากาศ สถานการณ์น้ำ และเหตุการณ์ที่อาจส่งผลให้เกิดสาธารณภัยในช่วงฤดูฝน รวมทั้งวิเคราะห์ และประเมินสถานการณ์น้ำในพื้นที่ เพื่อใช้เป็นข้อมูลสนับสนุนการตัดสินใจของผู้อำนวยการแต่ละระดับสำหรับใช้ในการสื่อสาร แจ้งเตือนประชาชน ตลอดจนการเตรียมความพร้อมในการเผชิญเหตุได้อย่างเหมาะสมกับสถานการณ์และสภาพพื้นที่

1.2 การจัดทำแผนเผชิญเหตุอุทกภัย ให้ทบทวนและปรับปรุงแผนเผชิญเหตุอุทกภัยของจังหวัดให้เหมาะสม สอดคล้องกับสถานการณ์ปัจจุบัน

1.3 การระบายน้ำและการเพิ่มพื้นที่รองรับน้ำ ให้มอบหมายกองอำนวยการป้องกันและบรรเทาสาธารณภัยในแต่ละระดับดำเนินการอย่างเป็นระบบ มีความเชื่อมโยงกัน โดยเฉพาะตามรอยต่อเขตรับผิดชอบที่เป็นเส้นทางน้ำไหลผ่าน

1.4 การตรวจสอบความมั่นคงแข็งแรงสถานที่ใช้กักเก็บน้ำ/กั้นน้ำ อาทิ อ่างเก็บน้ำพนักกั้นน้ำ ให้มอบหมายหน่วยงานรับผิดชอบจัดทีมวิศวกรเข้าสำรวจตรวจสอบ และปรับปรุงให้เกิดความมั่นคงแข็งแรง เพื่อให้สามารถรองรับกรณีฝนตกหนัก หรือน้ำไหลเข้า/ผ่านในปริมาณมาก รวมทั้งสร้างความมั่นใจให้กับประชาชนในพื้นที่

1.5 การแจ้งเตือนภัยเมื่อมีแนวโน้มการเกิดสถานการณ์อุทกภัย วาตภัย และดินถล่มขึ้นในพื้นที่ ให้ดำเนินการแจ้งเตือนไปยังกองอำนวยการป้องกันและบรรเทาสาธารณภัยในแต่ละระดับ ตลอดจนหน่วยงานที่เกี่ยวข้อง เพื่อเตรียมบุคลากร วัสดุอุปกรณ์ เครื่องจักรกลสาธารณภัยให้พร้อมเผชิญเหตุ และเตรียมการในพื้นที่เสี่ยงภัยเป็นการล่วงหน้า รวมทั้งแจ้งเตือนให้ประชาชนทราบในทุกช่องทาง ทั้งในรูปแบบที่เป็นทางการและไม่เป็นทางการ อาทิ สื่อสังคมออนไลน์ วิทยุชุมชน หอกระจายข่าวประจำหมู่บ้าน เพื่อให้ประชาชนรับทราบข้อมูลข่าวสาร ตลอดจนแนวทางการปฏิบัติตนให้เกิดความปลอดภัย ช่องทางการแจ้งข้อมูล และการขอรับความช่วยเหลือจากภาครัฐ และองค์กรปกครองส่วนท้องถิ่นและในกรณีจังหวัดที่มีเส้นทางน้ำเชื่อมต่อกันให้มีการประเมินสถานการณ์ร่วมกัน และแจ้งเตือนระหว่างจังหวัดต้นน้ำและจังหวัดปลายน้ำอย่างใกล้ชิด

### 2) การเผชิญเหตุ

เมื่อเกิดหรือคาดว่าจะเกิดสถานการณ์อุทกภัย วาตภัย และดินถล่มในพื้นที่ให้ยึดแนวทางการจัดการสาธารณภัยในภาวะฉุกเฉิน ตามแผนการป้องกันและบรรเทาสาธารณภัยแห่งชาติ พ.ศ. 2558 และกฎหมายว่าด้วยการป้องกันและบรรเทาสาธารณภัย โดยดำเนินการตามแนวทาง ดังนี้

2.1 จัดตั้งศูนย์บัญชาการเหตุการณ์ระดับจังหวัด อำเภอ และศูนย์ปฏิบัติการฉุกเฉินในระดับองค์กรปกครองส่วนท้องถิ่น เพื่อเป็นศูนย์ควบคุม สั่งการ และอำนวยความสะดวกในการระดมสรรพกำลังตลอดจนการประสานการปฏิบัติระหว่างหน่วยงานต่าง ๆ ทั้งฝ่ายพลเรือน หน่วยทหาร องค์กรปกครองส่วนท้องถิ่น และองค์กรสาธารณกุศล

2.2 ให้มอบหมายฝ่ายปกครอง กำนัน ผู้ใหญ่บ้าน ผู้นำชุมชน ตลอดจนอาสาสมัคร ประชาชนจิตอาสาเตรียมความพร้อมเฝ้าระวังพื้นที่เสี่ยงในชุมชน พื้นที่สำคัญทางเศรษฐกิจ สถานที่สำคัญต่าง ๆ และร่วมกันกำจัดสิ่งกีดขวางทางน้ำเมื่อเกิดฝนตกหนักในพื้นที่ ทั้งนี้ หากมีกรณีน้ำท่วมขัง สร้างความเดือดร้อน ความเสียหายต่อทรัพย์สินของประชาชน ให้เร่งกำหนดแนวทางการระบายน้ำ พร้อมทั้งสั่งใช้เครื่องจักรกลในพื้นที่ของหน่วยงานฝ่ายพลเรือน หน่วยทหาร และภาคเอกชน เพื่อเร่งระบายน้ำ และเปิดทางน้ำในพื้นที่

2.3 จัดชุดปฏิบัติการเร่งให้ความช่วยเหลือด้านการดำรงชีพแก่ประชาชนที่ประสบภัยตามวงรอบอย่างต่อเนื่อง อาทิ การจัดตั้งโรงครัวพระราชทาน ความช่วยเหลือด้านอาหาร น้ำดื่ม การรักษาพยาบาลโดยอย่าให้เกิดความซ้ำซ้อนในการปฏิบัติ และเชิญชวนประชาชนจิตอาสา มีส่วนร่วมกับภาครัฐในการให้ความช่วยเหลือประชาชนที่ประสบภัย

2.4 กรณีบ้านเรือนประชาชนได้รับความเสียหาย ให้บูรณาการหน่วยงานเป็นทีมช่างในพื้นที่ทั้งหน่วยทหาร ตำรวจ ฝ่ายปกครอง สถาบันการศึกษา และองค์กรปกครองส่วนท้องถิ่น ตลอดจนประชาชนจิตอาสาเพื่อเร่งซ่อมแซมบ้านเรือนประชาชนโดยเร็ว

2.5 กรณีเส้นทางคมนาคมได้รับความเสียหาย หรือถูกน้ำท่วมจนประชาชนไม่สามารถใช้ยานพาหนะสัญจรได้ให้จัดทำป้ายแจ้งเตือนพร้อมทั้งจัดเจ้าหน้าที่อำนวยความสะดวกการจราจร แนะนำเส้นทางเลี่ยงที่ปลอดภัย รวมทั้งจัดยานพาหนะที่เหมาะสม อาทิ เรือ รถยกสูง เพื่อให้ความช่วยเหลือประชาชน และให้เร่งซ่อมแซมเส้นทางที่ชำรุด/ถูกตัดขาด เพื่อให้ประชาชนใช้สัญจรได้โดยเร็ว

2.6 เน้นย้ำการสื่อสารสร้างการรับรู้ให้กับประชาชนในช่วงเกิดสถานการณ์อุทกภัย ผ่านสื่อมวลชน ตลอดจนสื่อแขนงต่างๆ และสื่อสังคมออนไลน์ เพื่อให้เกิดความเข้าใจถึงแนวทางการแก้ไขปัญหาของภาครัฐอย่างต่อเนื่อง

2.7 ให้รายงานสถานการณ์อุทกภัย วาตภัย น้ำป่าไหลหลาก และดินถล่มที่เกิดขึ้นต่อกองอำนาจการป้องกันและบรรเทาสาธารณภัยกลางอย่างต่อเนื่อง เพื่อใช้เป็นข้อมูลในการประเมินสถานการณ์และเสนอความเห็นต่อผู้บัญชาการป้องกันและบรรเทาสาธารณภัยแห่งชาติในการตัดสินใจสั่งการในเชิงนโยบายต่อไป

## 7. สภาพน้ำในอ่างเก็บน้ำ (ข้อมูลกรมชลประทาน ณ วันที่ 13 ก.ย. 64)

ปริมาณน้ำในอ่างฯ 39,990 ล้าน ลบ.ม. คิดเป็นร้อยละ 56 (ปริมาณน้ำใช้การได้ 16,448 ล้านลบ.ม. คิดเป็นร้อยละ 35) ปริมาณน้ำในอ่างฯ เทียบกับปี 2563 (34,278 ล้าน ลบ.ม. คิดเป็นร้อยละ 48) มากกว่าปี 2563 จำนวน 5,712 ล้าน ลบ.ม. ปริมาณน้ำไหลลงอ่างฯ จำนวน 388.22 ล้าน ลบ.ม. ปริมาณน้ำระบายจำนวน 56.17 ล้าน ลบ.ม. (น้ำไหลลงอ่างฯ มากกว่าน้ำระบาย 279.05 ล้าน ลบ.ม.) สามารถรับน้ำได้อีก 30,936 ล้าน ลบ.ม.

อ่างเก็บน้ำขนาดใหญ่ที่ปริมาณน้ำเก็บกักอยู่ในเกณฑ์มากกว่าร้อยละ 80 ขึ้นไป ของความจุอ่างฯ จำนวน 6 อ่าง (แม่มอก ลำพระเพลิง ชุนด่านปราการชล หนองปลาไหล ประแสร์ และนฤปดินทรจินดา)

อ่างเก็บน้ำขนาดใหญ่ที่ปริมาณน้ำเก็บกักอยู่ในเกณฑ์น้อยกว่าหรือเท่ากับร้อยละ 30 ของความจุอ่างฯ จำนวน 2 อ่าง (แม่กวอดมธารา และป่าสักชลสิทธิ์)

อ่างเก็บน้ำขนาดใหญ่ที่ปริมาณน้ำที่ใช้การได้อยู่ในเกณฑ์น้อยกว่าร้อยละ 30 ของความจุอ่างฯ จำนวน 7 อ่าง (ภูมิพล สิริกิติ์ แม่กวอดมธารา อุบลรัตน์ ป่าสักชลสิทธิ์ ทับเสลา และคลองสิียด )

## สภาพน้ำในอ่างเก็บน้ำขนาดใหญ่ จำนวน 35 อ่าง

อ่างเก็บน้ำ		ปริมาตรน้ำในอ่างฯ		ปริมาตรน้ำใช้การได้		ปริมาตรน้ำไหลลงอ่างฯ		ปริมาตรน้ำระบาย		ปริมาตรน้ำรับได้อีก (ล้าน ม <sup>3</sup> )
		ปริมาตร (ล้าน ม <sup>3</sup> )	% น้ำเก็บกัก	ปริมาตร (ล้าน ม <sup>3</sup> )	% น้ำใช้การ	วันนี้ (ล้าน ม <sup>3</sup> )	เมื่อวาน (ล้าน ม <sup>3</sup> )	วันนี้ (ล้าน ม <sup>3</sup> )	เมื่อวาน (ล้าน ม <sup>3</sup> )	
1. ภูมิพล	(ตก)	5,080	38	1,280	13	89.35	95.41	0.50	0.50	8,471
2. สิริกิติ์	(อต)	3,799	40	949	14	19.13	34.46	0.00	0.00	5,729
3. แม่จัดสมบูรณ์ชล	(ชม)	94	35	82	32	0.18	0.54	0.00	0.00	171
4. แม่กวางอุดมธารา	(ชม)	50	19	36	14	0.71	0.85	0.04	0.05	214
5. กิวลม	(ลป)	56	53	53	52	1.65	2.47	0.67	0.67	53
6. กิวคอบมา	(ลป)	58	34	52	32	0.47	0.74	0.27	0.27	114
7. แควน้อยบำรุงแดน	(พล)	447	51	434	48	30.59	27.76	0.33	1.12	492
8. แม่มอก	(ลป)	107	97	91	97	2.56	7.74	0.32	0.32	5
9. ห้วยหลวง	(อต)	50	37	44	34	0.59	0.57	0.11	0.11	86
10. น้ำอูน	(สน)	229	44	184	39	0.85	0.00	0.11	0.00	291
11. น้ำพุง	(สน)	63	38	55	35	0.64	0.29	0.00	0.00	103
12. จุฬารัตน์	(ชย)	103	63	66	52	1.30	1.22	0.53	0.53	67
13. อุบลรัตน์	(ชก)	814	33	233	13	26.77	22.68	1.01	3.00	1,642
14. ลำปาว	(กส)	677	34	577	31	15.84	9.54	2.64	2.49	1,316
15. ลำตะคอง	(นม)	227	72	205	70	2.36	4.16	1.90	1.77	95
16. ลำพระเพลิง	(นม)	132	85	131	86	1.90	4.91	4.59	3.65	20
17. มูลบ่น	(นม)	112	79	105	78	1.06	1.51	0.64	0.54	34
18. ลำแฉะ	(นม)	188	68	181	68	4.11	0.95	0.03	0.03	97
19. ลำนางรอง	(บร)	69	57	65	55	0.20	0.62	0.00	0.00	55
20. สิรินคร	(อบ)	1,404	71	573	50	38.97	24.33	7.77	7.44	585
21. ป่าสักชลสิทธิ์	(ลป)	221	23	218	23	12.55	15.62	0.00	0.00	752
22. ทับเสลา	(อน)	54	34	37	26	1.34	1.92	0.00	0.00	108
23. กระเสียว	(สพ)	130	44	90	35	1.96	5.56	0.04	0.04	170
24. ศรีนครินทร์	(กจ)	13,043	74	2,778	37	59.16	59.64	6.14	6.06	4,754
25. วชิราลงกรณ์	(กจ)	6,511	73	3,499	60	37.84	53.89	11.06	11.01	2,375
26. ขุนด่านปราการชล	(นย)	181	81	176	80	1.96	2.70	2.18	1.93	43
27. คลองสีายด์	(ฉช)	132	31	102	26	1.12	4.36	0.01	0.01	289
28. บางพระ	(ชบ)	49	42	37	35	0.01	0.50	0.23	0.23	69
29. หนองปลาไหล	(รย)	140	85	126	84	1.06	1.67	0.00	0.00	25
30. ประแสร์	(รย)	252	86	232	85	1.92	3.08	0.00	0.00	44
31. นฤปดินทรจินดา	(ปจ)	247	84	228	83	1.85	4.33	4.87	5.04	45
32. แก่งกระจาน	(ทป)	493	69	426	66	4.97	8.32	0.68	1.12	221
33. ปราณบุรี	(ปช)	246	63	228	61	3.84	3.34	2.01	2.01	155
34. รัชชประภา	(สฎ)	3,802	67	2,451	57	16.17	24.85	4.47	4.68	1,848
35. บางบาล	(ยล)	699	48	423	36	2.34	2.06	2.94	3.01	755
หมายเหตุ	ปริมาณน้ำที่มากกว่าร้อยละ 80	ปริมาณน้ำที่น้อยกว่าหรือเท่ากับร้อยละ 30		ปริมาณน้ำที่ใช้การได้น้อยกว่าร้อยละ 30		% น้ำเก็บกัก / ปริมาณน้ำไหลเข้าอ่างฯ / ปริมาณน้ำระบาย สูงสุด				

## 8. สถานการณ์น้ำในลุ่มน้ำเจ้าพระยา (ข้อมูล : ศูนย์อุทกวิทยาชลประทานภาคกลาง วันที่ 13 ก.ย. 64 เวลา 16.00 น.)

- เขื่อนเจ้าพระยา สถานี (C.13) อ.สรรพยา จ.ชัยนาท ปริมาณน้ำไหลผ่าน 1,199.00 ลบ.ม./วินาที (เมื่อวาน 975 ลบ.ม./วินาที) ระดับน้ำเหนือเขื่อน 16.30 ม.รทก. (เมื่อวาน 15.70 ม.รทก.)
- สถานี (C.3) บางพุทธรา อ.เมืองฯ จ.สิงห์บุรี ระดับตลิ่ง 13.40 ม. ระดับน้ำ 7.73 ม. ต่ำกว่าตลิ่ง 5.67 ม.
- สถานี (C.7A) บ้านบางแก้ว อ.เมืองฯ จ.อ่างทอง ระดับตลิ่ง 10.00 ม. ระดับน้ำ 4.33 ม. ต่ำกว่าตลิ่ง 5.67 ม.
- สถานี (C.36) บ้านบางหลวงโตด อ.บางบาล จ.พระนครศรีอยุธยา ระดับตลิ่ง 4.00 ม. ระดับน้ำ 2.73 ม. ต่ำกว่าตลิ่ง 1.27 ม.
- สถานี (C.37) บ้านบางบาล อ.บางบาล จ.พระนครศรีอยุธยา ระดับตลิ่ง 3.80 ม. ระดับน้ำ 2.14 ม. ต่ำกว่าตลิ่ง 1.66 ม.



### การบริหารจัดการน้ำในเขตพื้นที่ลุ่มต่ำ แม่น้ำเจ้าพระยาตอนล่าง

กองอำนวยการป้องกันและบรรเทาสาธารณภัยกลาง ได้รับแจ้งจากกรมชลประทาน ว่าที่ผ่านมายังคงมีฝนตกต่อเนื่องและมีฝนตกหนักถึงหนักมากบางพื้นที่ ส่งผลให้มีน้ำหลากจากพื้นที่ตอนบนของกลุ่มน้ำเจ้าพระยาไหลลงเหนือเขื่อนเจ้าพระยาในอัตราเพิ่มมากขึ้น โดยคาดการณ์ปริมาณน้ำไหลผ่านสถานีวัดน้ำ C.2 จังหวัดนครสวรรค์ ประมาณ 1,300 - 1,400 ลูกบาศก์เมตรต่อวินาที รับน้ำเข้าระบบชลประทานทั้งสองฝั่งรวม 400 ลูกบาศก์เมตรต่อวินาที และเพิ่มปริมาณน้ำไหลผ่านเขื่อนเจ้าพระยาประมาณ 800 - 1,200 ลูกบาศก์เมตรต่อวินาที ซึ่งจะส่งผลให้ระดับน้ำท้ายเขื่อนเจ้าพระยาเพิ่มสูงขึ้นระหว่างวันที่ 13 - 16 กันยายน 2564 เพื่อเป็นการเตรียมพร้อมป้องกันรับมือ และลดผลกระทบจากสถานการณ์ดังกล่าวข้างต้น จึงขอให้จังหวัดอุทัยธานี ชัยนาท สิงห์บุรี อ่างทอง สุพรรณบุรี พระนครศรีอยุธยา ลพบุรี ปทุมธานี นนทบุรี สมุทรปราการ และกรุงเทพมหานคร ประชาสัมพันธ์แจ้งเตือนหน่วยงานที่เกี่ยวข้อง ภาคเอกชนที่ประกอบกิจการในแม่น้ำ เช่น งานก่อสร้างเขื่อนป้องกันตลิ่งแพร้านอาหาร เป็นต้น รวมทั้งประชาชนที่อาศัยอยู่ในพื้นที่ริมสองฝั่งแม่น้ำ ให้เฝ้าระวังและติดตามสถานการณ์อย่างใกล้ชิด

#### 9. สถิติอุบัติเหตุทางถนนวันที่ 13 ก.ย. 64 (ข้อมูลจากบริษัทกลางคุ้มครองผู้ประสบภัยจากรถจำกัด ยังไม่รวมข้อมูล สตช. และ สธ.)

ช่วงเวลา	ผู้เสียชีวิต	ผู้บาดเจ็บ	รวม
12 ก.ย. 64	21	1,794	1,815
1 - 12 ก.ย. 64	311	20,399	20,710
1 ม.ค. 64 - 12 ก.ย. 64	9,331	609,985	619,316

จึงเรียนมาเพื่อโปรดทราบ

นายบุญธรรม เลิศสุขีเกษม  
อธิบดีกรมป้องกันและบรรเทาสาธารณภัย  
ผู้อำนวยการกลาง