



## รายงานสถานการณ์สาธารณภัย

### กรมป้องกันและบรรเทาสาธารณภัย กระทรวงมหาดไทย

ศูนย์อำนวยการบรรเทาสาธารณภัย (ส่วนปฏิบัติการ) [www.nirapai.com](http://www.nirapai.com)

โทรสาร 0-2241-7450-6 สายด่วนนิรภัย 1784



ที่ของข่าว 161/2564

วันที่ 20 มีนาคม 2564

(เวลา 18.00 น.)

กรมป้องกันและบรรเทาสาธารณภัยขอรายงานสถานการณ์สาธารณภัยประจำวัน ดังนี้

#### 1. สถานการณ์สาธารณภัย

##### 1.1 ไฟป่า

จ.สุราษฎร์ธานี วันที่ 17 มี.ค. 64 เวลา 14.00 น. เกิดเหตุไฟไหม้ป่า บริเวณภูเขาม่วง เขตอุทยานแห่งชาติไทร้มเย็น ม.4 ต.ป่าร้อน อ.กาญจนดิษฐ์ พื้นที่ป่าได้รับความเสียหายประมาณ 15 ไร่ ไม่มีผู้บาดเจ็บและเสียชีวิต **ปัจจุบันสถานการณ์คลี่คลายแล้ว**



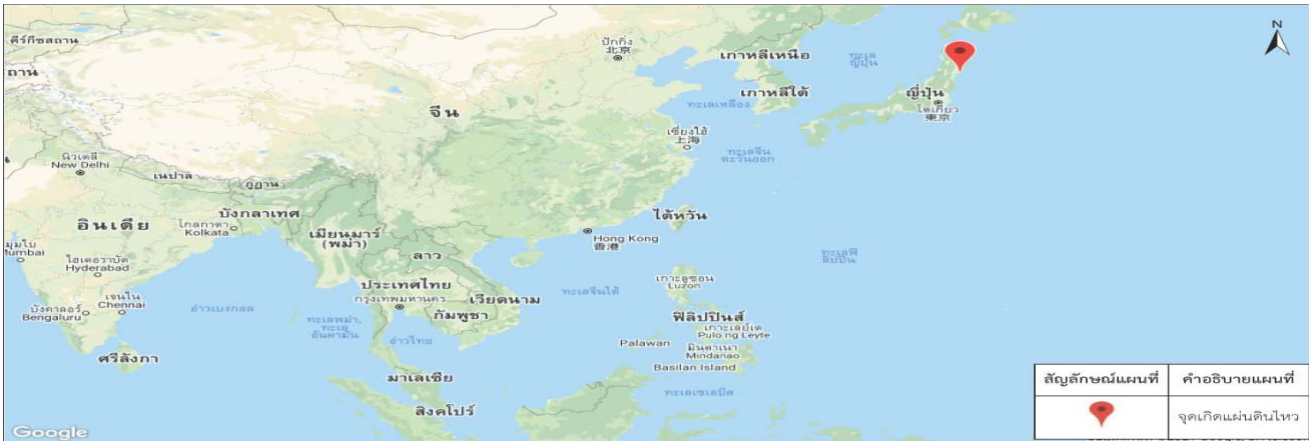
การให้ความช่วยเหลือ สนง.ปภ.จ. อุทยานแห่งชาติไทร้มเย็น สถานีควบคุมไฟป่าสุราษฎร์ธานี อ.กาญจนดิษฐ์ อปท. อส. อปพร. มูลนิธิ เข้าทำการดับไฟป่า และทำแนวกันไฟเพื่อไม่ให้ไฟลุกลามเข้าไปในพื้นที่เกษตรของประชาชน

##### 1.2 แผ่นดินไหว

1) วันนี้ (20 มี.ค. 64) เวลา 09.03 น.เกิดแผ่นดินไหวบนบก ขนาด 2.6 ความลึก 10 กม. ที่ละติจูด 15.194 องศาเหนือ ลองจิจูด 97.818 องศาตะวันออก บริเวณประเทศเมียนมา ห่างจาก อ.พบพระ จ.ตาก ทางทิศตะวันตกเฉียงใต้ ประมาณ 162 กม. **ไม่ส่งผลกระทบต่อประเทศไทย**



2) วันนี้ (20 มี.ค. 64) เวลา 16.09 น.เกิดแผ่นดินไหวบนบก ขนาด 7.0 ความลึก 68 กม. ที่ละติจูด 38.52 องศาเหนือ ลองจิจูด 141.44 องศาตะวันออก บริเวณ Near East Coast of Honshu, Japan ห่างจากประเทศไทย ประมาณ 4,253.68 กม. **ไม่ส่งผลกระทบต่อประเทศไทย**



**2. ประกาศกรมอุตุนิยมวิทยา ฉบับที่ 4 (48/2564) เรื่อง พายุฤดูร้อนบริเวณประเทศไทย (มีผลกระทบตั้งแต่วันที่ 21 - 22 มีนาคม 2564) ประจำวันที่ 20 มี.ค. 64 เวลา 17.00 น.**

ประเทศไทยจะมีพายุฤดูร้อนเกิดขึ้น โดยมีลักษณะของพายุฝนฟ้าคะนอง ลมกระโชกแรง กับมีลูกเห็บตกบางพื้นที่ รวมถึงฟ้าผ่า โดยจะมีผลกระทบในภาคตะวันออกเฉียงเหนือ ภาคตะวันออก ภาคเหนือ ภาคกลาง รวมทั้งกรุงเทพมหานครและปริมณฑล และภาคใต้ตอนบน ตามลำดับ จึงขอให้ประชาชนบริเวณดังกล่าวระวังอันตรายจากพายุฤดูร้อนที่จะเกิดขึ้น โดยหลีกเลี่ยงการอยู่ในที่โล่งแจ้ง ใต้ต้นไม้ใหญ่ ป้ายโฆษณาและสิ่งปลูกสร้างที่ไม่แข็งแรง สำหรับเกษตรกรควรเตรียมการป้องกันและระวังความเสียหายที่จะเกิดต่อผลผลิตทางการเกษตรไว้ด้วย โดยมีผลกระทบดังนี้

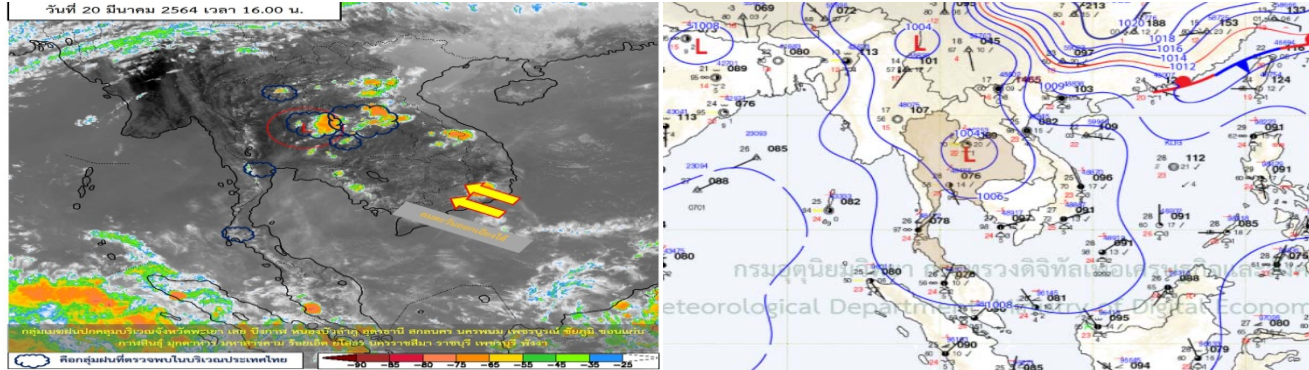
**วันที่ 21 มีนาคม 2564**

- ภาคเหนือ :** จังหวัดพะเยา น่าน อุตรดิตถ์ พิชณุโลก พิษณุโลก และเพชรบูรณ์
- ภาคตะวันออกเฉียงเหนือ :** จังหวัดเลย หนองคาย บึงกาฬ หนองบัวลำภู อุดรธานี สกลนคร นครพนม มุกดาหาร กาฬสินธุ์ ร้อยเอ็ด ยโสธร อำนาจเจริญ อุบลราชธานี ศรีสะเกษ สุรินทร์ บุรีรัมย์ นครราชสีมา ชัยภูมิ ขอนแก่น และมหาสารคาม
- ภาคกลาง :** จังหวัดลพบุรี และสระบุรี
- ภาคตะวันออก :** จังหวัดนครนายก ปราจีนบุรี สระแก้ว ฉะเชิงเทรา ชลบุรี ระยอง จันทบุรี และตราด

**วันที่ 22 มีนาคม 2564**

- ภาคเหนือ :** จังหวัดแม่ฮ่องสอน เชียงใหม่ เชียงราย ลำพูน ลำปาง พะเยา แพร่ น่าน อุตรดิตถ์ ตาก สุโขทัย พิชณุโลก พิษณุโลก กำแพงเพชร และเพชรบูรณ์
- ภาคตะวันออกเฉียงเหนือ :** จังหวัดเลย ชัยภูมิ นครราชสีมา และบุรีรัมย์
- ภาคกลาง :** จังหวัดนครสวรรค์ อุทัยธานี ชัยนาท ลพบุรี สระบุรี สิงห์บุรี อ่างทอง พระนครศรีอยุธยา สุพรรณบุรี กาญจนบุรี ราชบุรี สมุทรสงคราม สมุทรสาคร และนครปฐม รวมทั้งกรุงเทพมหานครและปริมณฑล
- ภาคตะวันออก :** จังหวัดนครนายก ปราจีนบุรี สระแก้ว ฉะเชิงเทรา ชลบุรี ระยอง จันทบุรี และตราด
- ภาคใต้ :** จังหวัดเพชรบุรี ประจวบคีรีขันธ์ และชุมพร

ทั้งนี้เนื่องจากบริเวณความกดอากาศสูงหรือมวลอากาศเย็นกำลังแรงได้แผ่ลงมาปกคลุมถึงประเทศจีนตอนใต้แล้ว คาดว่าจะแผ่ลงมาปกคลุมภาคตะวันออกเฉียงเหนือและทะเลจีนใต้ในวันพรุ่งนี้ (21 มี.ค. 64) ในขณะที่ประเทศไทยตอนบนมีอากาศร้อนถึงร้อนจัด



3. กองอำนวยการป้องกันและบรรเทาสาธารณภัยกลาง (กอปภ.ก.) ได้ติดตามสภาวะอากาศและพิจารณาปัจจัยเสี่ยง กอปรกับกรมอุตุนิยมวิทยาได้มีประกาศฉบับที่ 1 (45/2564) ลงวันที่ 19 มีนาคม 2564 เวลา 05.00 น. แจ้งว่าในช่วงวันที่ 21 - 22 มีนาคม 2564 ประเทศไทยจะมีพายุฤดูร้อนเกิดขึ้น โดยมีลักษณะของพายุฝนฟ้าคะนอง ลมกระโชกแรง และลูกเห็บตกบางพื้นที่ รวมถึงมีฟ้าผ่า จะเริ่มมีผลกระทบในภาคตะวันออกเฉียงเหนือ ต่อจากนั้น ภาคเหนือ ภาคกลาง รวมทั้งกรุงเทพมหานครและปริมณฑล จะได้รับผลกระทบต่อไป

เพื่อเป็นการเตรียมความพร้อม เฝ้าระวังและติดตามสถานการณ์พายุฤดูร้อน โดยมีฝนฟ้าคะนอง ลมกระโชกแรง และลูกเห็บตกบางพื้นที่ จึงขอให้จังหวัดทุกจังหวัด (ยกเว้นภาคใต้) กรุงเทพมหานคร และศูนย์ป้องกันและบรรเทาสาธารณภัยเขตทุกเขต (ยกเว้นเขต 11 12 18) ดำเนินการดังนี้

1) แจ้งไปยังกองอำนวยการป้องกันและบรรเทาสาธารณภัยอำเภอ องค์กรปกครองส่วนท้องถิ่น หน่วยงานที่เกี่ยวข้องและประชาชน ให้ติดตามข้อมูลสภาวะอากาศและข่าวสารจากทางราชการ ประชาสัมพันธ์ สร้างการรับรู้ให้กับประชาชน ระวังอันตรายจากฝนฟ้าคะนอง ลมกระโชกแรง โดยหลีกเลี่ยงการอยู่ในที่โล่งแจ้ง ใต้ต้นไม้ใหญ่ สิ่งก่อสร้างและป้ายโฆษณาที่ไม่แข็งแรง รวมถึงระวังอันตรายจากฟ้าผ่า สำหรับเกษตรกรควรป้องกันผลผลิตทางการเกษตรที่อาจได้รับความเสียหายด้วย

2) วิเคราะห์และประเมินสถานการณ์จากปัจจัยต่าง ๆ ได้แก่ สภาวะอากาศและปัจจัยสภาพความเสี่ยงในพื้นที่ เพื่อประสานและบูรณาการหน่วยงานพลเรือน ทหาร ตำรวจ เครือข่ายอาสาสมัคร จิตอาสา ภาคเอกชน เตรียมพร้อมทรัพยากร เครื่องมืออุปกรณ์และแผนเผชิญเหตุ โดยให้ความสำคัญในการแจ้งเตือน พร้อมเข้าช่วยเหลือประชาชนที่ได้รับผลกระทบ สำหรับองค์กรปกครองส่วนท้องถิ่นให้ติดตามสถานการณ์อย่างใกล้ชิด รวมทั้งสร้างการรับรู้ให้กับประชาชนในทุกช่องทาง ทั้งในรูปแบบที่เป็นทางการและไม่เป็นทางการ เช่น สื่อสังคมออนไลน์ วิทยุชุมชน หอเตือนภัย หอกระจายข่าวประจำหมู่บ้าน

3) ประชาสัมพันธ์ถึงประชาชนในพื้นที่ หากพบเห็นหรือได้รับผลกระทบ และต้องการความช่วยเหลือ เมื่อเกิดสถานการณ์ภัยพิบัติ สามารถแจ้งเหตุผ่านทางโทรศัพท์สายด่วน 1784 หรือแจ้งผ่านไลน์ "ปภ.รับแจ้งเหตุ 1784" โดยดำเนินการเพิ่มเพื่อน Line ID @1784DDPM ตลอด 24 ชั่วโมง

4) ให้พิจารณาใช้อุปกรณ์เตือนภัยที่มีในพื้นที่ เช่น หอเตือนภัย หอกระจายข่าว เครื่องรับสัญญาณเตือนภัยผ่านดาวเทียม เพื่อแจ้งเตือนประชาชน

5) สอบถามข้อมูลเพิ่มเติมที่ศูนย์เตือนภัยพิบัติแห่งชาติ โทรศัพท์หมายเลข 0 2399 4114 หากมีข้อมูลคาดการณ์สถานการณ์เพิ่มเติมหรือมีการเปลี่ยนแปลงจะแจ้งให้ทราบต่อไป

**ประกาศกรมอุตุนิยมวิทยา ฉบับที่ 1 (45/2564) เรื่อง พายุฤดูร้อนบริเวณประเทศไทย (มีผลกระทบตั้งแต่วันที่ 21 - 22 มีนาคม 2564) ประจำวันที่ 19 มี.ค. 64 เวลา 05.00 น.**

ในช่วงวันที่ 21 - 22 มีนาคม 2564 ประเทศไทยจะมีพายุฤดูร้อนเกิดขึ้น โดยมีลักษณะของพายุฝนฟ้าคะนอง ลมกระโชกแรง และมีลูกเห็บตกบางพื้นที่ รวมถึงมีฟ้าผ่าเกิดขึ้นด้วย โดยจะเริ่มมีผลกระทบในภาคตะวันออกเฉียงเหนือก่อน ส่วนภาคเหนือ ภาคกลาง ภาคตะวันออก รวมทั้งกรุงเทพมหานครและปริมณฑล และภาคใต้ตอนบนจะได้รับผลกระทบในระยะต่อไป จึงขอให้ประชาชนบริเวณดังกล่าวระวังอันตรายจากพายุฝนฟ้าคะนองและลมกระโชกแรงที่จะเกิดขึ้น โดยหลีกเลี่ยงการอยู่ในที่โล่งแจ้ง ใต้ต้นไม้ใหญ่ สิ่งปลูกสร้างและป้ายโฆษณาที่ไม่แข็งแรง สำหรับเกษตรกรควรเตรียมการป้องกันและระวังความเสียหายที่จะเกิดต่อผลผลิตทางการเกษตรไว้ด้วย

ทั้งนี้เนื่องจาก บริเวณความกดอากาศสูงหรือมวลอากาศเย็นกำลังแรงระลอกใหม่จากประเทศจีนจะแผ่ลงมาปกคลุมประเทศไทยตอนบนและทะเลจีนใต้ ในขณะที่ประเทศไทยตอนบนมีอากาศร้อนถึงร้อนจัด

4. ข้อมูลปริมาณน้ำฝนสูงสุดรายภาค เวลา 13.00 น. วันที่ 19 มี.ค. 64 ถึง เวลา 13.00 น. วันที่ 20 มี.ค. 64 (ข้อมูลกรมอุตุนิยมวิทยา)

ภาค	จังหวัด	สถานีวัด	อำเภอ/เขต	ปริมาณฝน
เหนือ	-	-	-	-
ตะวันออกเฉียงเหนือ	-	-	-	-
กลาง	-	-	-	-
ตะวันออก	จันทบุรี	-	ขลุง	0.4 มม.
ใต้ฝั่งตะวันออก	-	-	-	-

ภาค	จังหวัด	สถานีวัด	อำเภอ/เขต	ปริมาณฝน
ใต้ฝั่งตะวันตก	-	-	-	-
กรุงเทพฯ และปริมณฑล	-	-	-	-
เกณฑ์ปริมาณน้ำฝน	0.1-10 มม. = ฝนเล็กน้อย	10.1-35.0 มม. = ฝนปานกลาง	35.1-90.0 มม. = ฝนหนัก	มากกว่า 90.0 มม. = ฝนหนักมาก

### 5. ข้อมูลอุณหภูมิรายภาค (กรมอุตุนิยมวิทยา ณ วันที่ 20 มี.ค. 64)

ภาค	อุณหภูมิ ต่ำสุด (°C)	จังหวัด	อุณหภูมิ สูงสุด (°C)	จังหวัด
เหนือ	18.4	เชียงราย	41.7	ตาก
ตะวันออกเฉียงเหนือ	22.5	เลย	39.3	หนองบัวลำภู
กลาง	23.4	สุพรรณบุรี	40.0	นครสวรรค์
ตะวันออก	24.2	ฉะเชิงเทรา	37.1	ปราจีนบุรี
ใต้	19.4	สงขลา	37.3	ประจวบคีรีขันธ์
กรุงเทพฯ/ปริมณฑล	26.5	ปทุมธานี	36.5	ปทุมธานี

\*\*\* อุณหภูมิยอดดอยต่ำสุด 8.7 องศาเซลเซียส (กิ่วแม่ปาน ดอยอินทนนท์ อ.จอมทอง จ.เชียงใหม่)

### 6. สรุปรายงานจำนวนจุด HOTSPOT 17 จังหวัดภาคเหนือ ประจำวันที่ 20 มี.ค. 64

ข้อมูล สำนักงานพัฒนาเทคโนโลยีอวกาศและภูมิสารสนเทศ (องค์การมหาชน)

ที่	จังหวัด	รวม ปี 2563 (1 ม.ค.-31 พ.ค.63)	วันที่ 19 มี.ค.64	1 ม.ค. - 19 มี.ค. ...		เปรียบเทียบร้อยละ ของปี63และ64 + เพิ่มขึ้น / - ลดลง
				ปี 2563	ปี 2564	
1	แม่ฮ่องสอน	16,607	196	9,722	9,492	-2.37
2	ตาก	14,842	48	8,399	6,983	-16.86
3	เชียงใหม่	21,658	86	10,742	5,999	-44.15
4	ลำปาง	8,556	25	6,023	5,263	-12.62
5	เพชรบูรณ์	6,550	63	5,566	3,780	-32.09
6	ลำพูน	3,180	11	2,663	2,631	-1.20
7	นครสวรรค์	4,794	23	3,587	2,204	-38.56
8	กำแพงเพชร	5,560	18	3,937	2,058	-47.73
9	แพร่	5,169	25	2,804	2,034	-27.46
10	พิษณุโลก	4,905	46	3,579	1,748	-51.16
11	สุโขทัย	4,408	26	2,618	1,474	-43.70
12	อุตรดิตถ์	5,119	26	3,793	1,434	-62.19
13	พะเยา	3,929	1	2,273	1,382	-39.20
14	อุทัยธานี	6,627	6	4,402	1,001	-77.26
15	เชียงราย	7,391	2	2,361	788	-66.62
16	พิจิตร	2,510	16	1,774	713	-59.81
17	น่าน	7,523	6	2,714	637	-76.53
	รวม	129,328	624	76,957	49,621	-35.52

## 7. คุณภาพอากาศประเทศไทยที่มีผลกระทบต่อสุขภาพ ประจำวันที่ 20 มี.ค. 64 เวลา 17.00 น. (ข้อมูลกรมควบคุมมลพิษ)

พื้นที่		PM <sub>2.5</sub>	AQI	คุณภาพอากาศ
จ.เชียงราย	ต.เวียงพางคำ อ.แม่สาย	226	336	มีผลกระทบต่อสุขภาพ
จ.แม่ฮ่องสอน	ต.จองคำ อ.เมืองฯ	138	248	มีผลกระทบต่อสุขภาพ
จ.นครพนม	ต.ในเมือง อ.เมืองฯ	100	210	มีผลกระทบต่อสุขภาพ
จ.อุบลราชธานี	ต.ในเมือง อ.เมืองฯ	144	254	มีผลกระทบต่อสุขภาพ

0-25 ดีมาก	26-50 ดี	51-100 ปานกลาง	101-200 เริ่มมีผลกระทบต่อสุขภาพ	201 ขึ้นไป มีผลกระทบต่อสุขภาพ	หมายเหตุ ค่ามาตรฐาน PM <sub>2.5</sub> เฉลี่ย 24 ชั่วโมง เท่ากับ 50 ไมโครกรัมต่อลูกบาศก์เมตร ดัชนีคุณภาพอากาศ AQI (Air Quality Index) ไม่ควรเกิน 100 (ค่าสีตามค่า AQI)
---------------	-------------	-------------------	------------------------------------	----------------------------------	---

### 8. ข้อสั่งการรัฐมนตรีว่าการกระทรวงมหาดไทย/ผู้บัญชาการป้องกันและบรรเทาสาธารณภัยแห่งชาติ

8.1 รัฐมนตรีว่าการกระทรวงมหาดไทยในฐานะผู้บัญชาการป้องกันและบรรเทาสาธารณภัยแห่งชาติ ได้มีข้อสั่งการเมื่อวันที่ 16 ธ.ค. 2563 สั่งการให้กองอำนวยการป้องกันและบรรเทาสาธารณภัยจังหวัดเตรียมพร้อมการป้องกันและแก้ไขปัญหาไฟป่า หมอกควัน และฝุ่นละอองขนาดเล็ก (PM<sub>2.5</sub>) ปี 2563-2564 ดังนี้

ด้วยในช่วงปลายฤดูหนาวของทุกปี ประเทศไทยจะเกิดสถานการณ์ฝุ่นละอองเกินมาตรฐาน ในหลายพื้นที่ โดยสถานการณ์ดังกล่าว มีสาเหตุหลักจากกิจกรรมต่าง ๆ ทั้งโดยธรรมชาติ และจากกิจกรรมของมนุษย์

เพื่อให้การเตรียมการป้องกันและแก้ไขปัญหาไฟป่า หมอกควัน และฝุ่นละอองขนาดเล็ก (PM<sub>2.5</sub>) ปี 2563 - 2564 เป็นไปอย่างมีประสิทธิภาพ สอดคล้องกับแผนเฉพาะกิจเพื่อการแก้ไขปัญหาหมอกควันและฝุ่นละออง ตามมติคณะรัฐมนตรี เมื่อวันที่ 23 พฤศจิกายน 2563 จึงให้กองอำนวยการป้องกันและบรรเทาสาธารณภัยจังหวัดดำเนินการ ดังนี้

1) ถือปฏิบัติตามพระราชบัญญัติป้องกันและบรรเทาสาธารณภัย พ.ศ.2550 และแผนการป้องกันและบรรเทาสาธารณภัยแห่งชาติ พ.ศ. 2558 เป็นหลัก ในการอำนวยการ สั่งการ ควบคุมและแก้ไขปัญหาไฟป่า หมอกควัน และฝุ่นละอองขนาดเล็ก (PM<sub>2.5</sub>) ร่วมกับกฎหมาย และแผนอื่น ๆ ที่เกี่ยวข้อง

2) ทบทวน และจัดทำแผนเผชิญเหตุสำหรับใช้แก้ปัญหาในพื้นที่รับผิดชอบ โดยให้ความสำคัญกับการจัดทำรายละเอียดการแบ่งพื้นที่ การกำหนดผู้รับผิดชอบที่ชัดเจนถึงระดับอำเภอ และตำบล ตลอดจนการจัดชุดปฏิบัติการที่สามารถเข้าไปถึงจุดที่ก่อให้เกิดการเผา หรือการเกิดฝุ่นละอองขนาดเล็ก (PM<sub>2.5</sub>) ได้อย่างครอบคลุมในทุกพื้นที่

3) จัดตั้งคณะทำงานติดตามสถานการณ์ภายใต้กองอำนวยการป้องกันและบรรเทาสาธารณภัยจังหวัด โดยมีองค์ประกอบจากหน่วยงานในพื้นที่ ได้แก่ หน่วยงานด้านทรัพยากรธรรมชาติและสิ่งแวดล้อม หน่วยงานด้านการเกษตร หน่วยงานด้านการคมนาคม หน่วยงานด้านอุตุนิยมวิทยา ฝ่ายปกครอง องค์กรปกครองส่วนท้องถิ่น หน่วยทหาร ตำรวจ และหน่วยงานที่เกี่ยวข้อง เพื่อทำหน้าที่ติดตามสถานการณ์การเกิดฝุ่นละอองขนาดเล็ก (PM<sub>2.5</sub>) พร้อมทั้งให้ความสำคัญกับการใช้เทคโนโลยีจากหน่วยงานต่าง ๆ ที่เกี่ยวข้อง อาทิ ภาพถ่ายดาวเทียม การใช้ระบบ Application ต่าง ๆ ที่ได้รับการพัฒนา เป็นต้น ในการเสริมประสิทธิภาพการติดตามตรวจสอบข้อมูลคุณภาพอากาศ ตลอดจนการบัญชาการดับไฟป่าเพื่อสนับสนุนระบบการบัญชาการเหตุการณ์ ตลอดจนใช้เป็นข้อมูลให้ผู้อำนวยการในแต่ละระดับในการอำนวยการ สั่งการ และแจ้งเตือนประชาชน

4) เน้นย้ำการป้องกันและลดการเกิดมลพิษที่ต้นทาง (แหล่งกำเนิด) โดยบูรณาการหน่วยงานรับผิดชอบในการบังคับใช้กฎหมายอย่างเคร่งครัดดังนี้ การควบคุมและลดมลพิษจากยานพาหนะ การควบคุมและลดมลพิษจากการก่อสร้าง การควบคุมและลดมลพิษจากอุตสาหกรรม การควบคุมและลดมลพิษจากภาคครัวเรือน และการส่งเสริมการมีส่วนร่วมของประชาชน

5) ในส่วนของพื้นที่ 17 จังหวัดภาคเหนือ ตลอดจนพื้นที่จังหวัดในภาคอื่นๆ ที่มีพื้นที่เสี่ยงต่อการเกิดไฟฟ้าให้ถือปฏิบัติตามมาตรการ “4 พื้นที่ 5 มาตรการบริหารจัดการ” ดังนี้

#### 5.1) มาตรการเชิงพื้นที่ให้แบ่งพื้นที่เป็น 4 พื้นที่ ได้แก่

- (1) พื้นที่ป่าสงวน/ป่าอนุรักษ์ ให้หน่วยงานสังกัดกระทรวงทรัพยากรธรรมชาติและสิ่งแวดล้อมในพื้นที่ เป็นหน่วยรับผิดชอบในการบูรณาการร่วมกับหน่วยงานต่างๆ ดำเนินการควบคุมไฟฟ้า
- (2) พื้นที่เกษตรกรรม ให้หน่วยงานสังกัดกระทรวงเกษตรและสหกรณ์ในพื้นที่เป็นหน่วยรับผิดชอบในการบูรณาการร่วมกับหน่วยงานต่างๆ ควบคุมการเผาในพื้นที่การเกษตร
- (3) พื้นที่ชุมชน/เมือง ให้จังหวัด อำเภอ และองค์กรปกครองส่วนท้องถิ่น กำหนดกฎกติการ่วมกันของชุมชน
- (4) พื้นที่ริมทางให้หน่วยงานสังกัดกระทรวงคมนาคมเป็นหน่วยรับผิดชอบในการบูรณาการ

#### 5.2) มาตรการบริหารจัดการ 5 มาตรการ ได้แก่

- (1) ระบบบัญชาการเหตุการณ์ ให้ศูนย์บัญชาการเหตุการณ์จังหวัด และอำเภอเป็นองค์กรหลัก
- (2) สร้างความตระหนัก ประชาสัมพันธ์สร้างการรับรู้กับประชาชนทราบถึงมาตรการการแก้ไขปัญหาไฟฟ้าและหมอกควัน
- (3) ลดปริมาณเชื้อเพลิง ให้จัดทำแนวกันไฟ การควบคุมการเผา ส่งเสริมการใช้สารหมักชีวภาพเพื่อย่อยสลายตอซัง
- (4) การบังคับใช้กฎหมาย ให้จังหวัดกำชับเจ้าพนักงานตามกฎหมาย บังคับใช้กฎหมายอย่างเคร่งครัด
- (5) ทิมพระราชรัฐ ให้บูรณาการทุกภาคส่วน ให้มีส่วนร่วมในการสนับสนุน และกำหนดแนวทางมาตรการการป้องกัน และแก้ไขปัญหาไฟฟ้าและหมอกควัน
- (6) ประชาสัมพันธ์สร้างการรับรู้ให้ประชาชนเกิดความตระหนักถึงผลกระทบจากการดำเนินกิจกรรมที่ก่อให้เกิดฝุ่นละอองขนาดเล็ก (PM<sub>2.5</sub>) พร้อมทั้งสร้างความเข้าใจถึงสถานการณ์ ข้อมูลด้านสุขภาพ แนวทางปฏิบัติในการดูแลสุขภาพของประชาชนของกระทรวงสาธารณสุข มาตรการต่าง ๆ ของภาครัฐ และข้อกฎหมายให้กับประชาชน เพื่อให้เกิดความร่วมมือ ในการดำเนินมาตรการป้องกันและแก้ไขปัญหามลพิษของจังหวัด และหากสถานการณ์ฝุ่นละอองอยู่ในภาวะที่ก่อให้เกิดอันตรายต่อสุขภาพของประชาชน ให้บูรณาการหน่วยงานในพื้นที่ ตลอดจนองค์กรปกครองส่วนท้องถิ่น เพื่อให้ความช่วยเหลือประชาชนโดยเร็ว อาทิ การแจกจ่ายหน้ากากอนามัยชนิดพันละอองน้ำในพื้นที่ประสบปัญหาหมอกพิษทางอากาศ การกวาดล้างทำความสะอาดถนน เป็นต้น

8.2 รัฐมนตรีว่าการกระทรวงมหาดไทยในฐานะผู้บัญชาการป้องกันและบรรเทาสาธารณภัยแห่งชาติ ได้มีข้อสั่งการเมื่อวันที่ 23 ก.พ. 64 สั่งการให้กองอำนวยการป้องกันและบรรเทาสาธารณภัยจังหวัดเตรียมพร้อมรับสถานการณ์พายุฤดูร้อน ปี 2564 ดังนี้

ด้วย กองบัญชาการป้องกันและบรรเทาสาธารณภัยแห่งชาติ ได้ติดตามการคาดหมายลักษณะอากาศช่วงฤดูร้อนของประเทศไทยร่วมกับกรมอุตุนิยมวิทยา พบว่า ช่วงปลายเดือนกุมภาพันธ์ถึงกลางเดือนพฤษภาคม 2564 ประเทศไทยตอนบนจะมีอากาศร้อนหลายพื้นที่ในตอนกลางวัน จากนั้นช่วงกลางเดือนมีนาคมถึงเดือนเมษายน จะมีอากาศร้อนอบอ้าวเป็นระยะๆ มีอากาศร้อนบางแห่ง และจะมีพายุฤดูร้อนในหลายพื้นที่ โดยจะมีพายุฝนฟ้าคะนอง ลมกระโชกแรงและอาจมีลูกเห็บตกในบางแห่ง ซึ่งอาจก่อให้เกิดการสูญเสียต่อชีวิตและทรัพย์สินของประชาชน ตลอดจนผลผลิตทางการเกษตรได้

เพื่อเป็นการเตรียมพร้อมรับสถานการณ์พายุฤดูร้อนที่อาจเกิดขึ้นในพื้นที่ จึงให้กองอำนวยการป้องกันและบรรเทาสาธารณภัยจังหวัดดำเนินการ ดังนี้

## 1) การเตรียมความพร้อม

1.1) ติดตามการเปลี่ยนแปลงสภาพอากาศที่อาจก่อให้เกิดพายุฤดูร้อนจากกรมอุตุนิยมวิทยาอย่างใกล้ชิด พร้อมทั้งมอบหมายให้เจ้าหน้าที่ฝ่ายปกครอง และองค์กรปกครองส่วนท้องถิ่นแจ้งเตือนประชาชนให้ทราบสถานการณ์อย่างต่อเนื่อง

1.2) ให้ผู้อำนวยการจังหวัด/อำเภอ/ท้องถิ่น เร่งตรวจตราอาคารสถานที่ ป้ายโฆษณา สิ่งก่อสร้างที่มีสภาพไม่มั่นคงแข็งแรง รวมถึงไม้ยืนต้นตามที่สาธารณะ ที่อาจก่อให้เกิดสาธารณภัยได้ พร้อมทั้งแจ้งให้หน่วยงานตามกฎหมายว่าด้วยการนั้นทราบ เพื่อตรวจสอบซ่อมแซมให้มั่นคงแข็งแรงตามอำนาจหน้าที่ ตลอดจนเชิญประชาชนจิตอาสาสมัครร่วมในการสอดส่อง ปรับปรุง ดูแลให้เกิดความปลอดภัยต่อไป

## 2) การเผชิญเหตุ

2.1) หากเกิดเหตุวาทภัย ที่ส่งผลให้เกิดความเสียหายต่อชีวิต และทรัพย์สินในพื้นที่ใด ให้เร่งสำรวจความเสียหายและดำเนินการให้ความช่วยเหลือผู้ประสบภัย ตามกฎ ระเบียบ และหลักเกณฑ์ที่เกี่ยวข้องโดยเร็ว

2.2) กรณีบ้านเรือนประชาชนได้รับความเสียหาย ให้แบ่งมอบภารกิจ พื้นที่รับผิดชอบ และบูรณาการหน่วยงาน เพื่อจัดกำลังในรูปแบบทีมประชารัฐในการเร่งเข้าซ่อมแซมบ้านเรือนประชาชนโดยเร่งด่วน

2.3) กรณีป้ายโฆษณา สิ่งก่อสร้าง ไม้ยืนต้น หรือโครงสร้างพื้นฐาน โดยเฉพาะระบบไฟฟ้า ได้รับความเสียหายให้ประสานหน่วยงานที่เกี่ยวข้องและองค์กรปกครองส่วนท้องถิ่น เพื่อเข้าดำเนินการแก้ไข ไม่ให้เกิดขวางพื้นที่สาธารณะ และซ่อมแซมให้สามารถกลับมาใช้งานได้ตามปกติโดยเร็ว

2.4) กรณีความเสียหายต่อผลผลิตทางการเกษตร ให้ท้องถิ่นและท้องที่ร่วมกับหน่วยงานในสังกัดกระทรวงเกษตรและสหกรณ์ เร่งสำรวจความเสียหายและให้ความช่วยเหลือตามกฎหมาย ระเบียบ และหลักเกณฑ์ที่เกี่ยวข้องโดยเร็ว

2.5) เมื่อเกิดสถานการณ์วาทภัยจากพายุฤดูร้อนขึ้นในพื้นที่ ให้กองอำนาจการป้องกันและบรรเทาสาธารณภัยจังหวัดสรุปสถานการณ์และรายงานให้กระทรวงมหาดไทยทราบ ผ่านกองอำนาจการป้องกันและบรรเทาสาธารณภัยกลาง ตามช่องทางที่กำหนดโดยเร็วต่อไป

## 9. สภาพน้ำในอ่างเก็บน้ำ (ข้อมูลกรมชลประทาน ณ วันที่ 20 มี.ค. 64)

ปริมาณน้ำในอ่างฯ 36,544 ล้าน ลบ.ม. คิดเป็นร้อยละ 52 (ปริมาณน้ำใช้การได้ 13,002 ล้าน ลบ.ม. คิดเป็นร้อยละ 27) ปริมาณน้ำในอ่างฯ เทียบกับปี 2563 (37,434 ล้าน ลบ.ม. คิดเป็นร้อยละ 53) น้อยกว่าปี 2563 จำนวน 890 ล้าน ลบ.ม. ปริมาณน้ำไหลลงอ่างฯ จำนวน 12.18 ล้าน ลบ.ม. ปริมาณน้ำระบายจำนวน 96.22 ล้าน ลบ.ม. (น้ำไหลลงอ่าง น้อยกว่าฯ น้ำระบาย 84.04 ล้าน ลบ.ม.) สามารถรับน้ำได้อีก 34,382 ล้าน ลบ.ม.

อ่างเก็บน้ำขนาดใหญ่ที่ปริมาณน้ำเก็บกักอยู่ในเกณฑ์มากกว่าร้อยละ 80 ขึ้นไป ของความจุอ่างฯ จำนวน 3 อ่าง (ลำตะคอง มูลบน และบางกลาง)

อ่างเก็บน้ำขนาดใหญ่ที่ปริมาณน้ำเก็บกักอยู่ในเกณฑ์น้อยกว่าหรือเท่ากับร้อยละ 30 ของความจุอ่างฯ จำนวน 2 อ่าง (แม่กวังอุดมธารา และคลองสียัด)

อ่างเก็บน้ำขนาดใหญ่ที่ปริมาณน้ำที่ใช้การได้อยู่ในเกณฑ์น้อยกว่าร้อยละ 30 ของความจุอ่างฯ จำนวน 11 อ่าง (ภูมิพล สิริกิติ์ แม่กวังอุดมธารา แม่มอก ห้วยหลวง อุบลรัตน์ ลำปาว ทับเสลา ศรีนครินทร์ วชิราลงกรณ และคลองสียัด)

### สภาพน้ำในอ่างเก็บน้ำขนาดใหญ่ จำนวน 35 อ่าง

อ่างเก็บน้ำ		ปริมาณน้ำในอ่างฯ		ปริมาณน้ำใช้การได้		ปริมาณน้ำไหลลงอ่างฯ		ปริมาณน้ำระบาย		ปริมาณน้ำรับได้อีก (ล้าน <sup>3</sup> )
		ปริมาตร (ล้าน ม <sup>3</sup> )	% น้ำเก็บกัก	ปริมาตร (ล้าน ม <sup>3</sup> )	% น้ำใช้การ	วันนี้ (ล้าน ม <sup>3</sup> )	เมื่อวาน (ล้าน ม <sup>3</sup> )	วันนี้ (ล้าน ม <sup>3</sup> )	เมื่อวาน (ล้าน ม <sup>3</sup> )	
1. ภูมิพล	(ตก)	4,843	36	1,043	11	0.00	0.00	6.20	6.20	8,619
2. สิริกิติ์	(อต)	4,228	44	1,378	21	2.93	2.86	19.01	18.99	5,282
3. แม่จัดสมบูรณ์ชล	(ขม)	109	41	96	38	0.00	0.00	1.26	2.26	149
4. แม่กวังอุดมธารา	(ขม)	65	25	51	20	0.08	0.12	0.42	0.47	198
5. กิวลม	(ลป)	56	53	53	51	0.28	0.39	0.38	0.64	59

อ่างเก็บน้ำ		ปริมาณน้ำในอ่างฯ		ปริมาณน้ำใช้การได้		ปริมาณน้ำไหลลงอ่างฯ		ปริมาณน้ำระบาย		ปริมาณน้ำรับได้อีก (ล้าน ๓)
		ปริมาตร (ล้าน ๓)	% น้ำเก็บกัก	ปริมาตร (ล้าน ๓)	% น้ำใช้การ	วันนี้ (ล้าน ๓)	เมื่อวาน (ล้าน ๓)	วันนี้ (ล้าน ๓)	เมื่อวาน (ล้าน ๓)	
6. กิวคอกหมา	(ลป)	61	36	55	34	0.00	0.00	0.16	0.54	101
7. แควน้อยบำรุงแดน	(พล)	330	35	287	32	0.71	0.47	1.12	1.12	609
8. แม่มอก	(ลป)	39	36	23	25	0.02	0.02	0.02	0.02	71
9. ห้วยหลวง	(อด)	43	32	36	28	0.00	0.00	0.11	0.11	90
10. น้ำอูน	(สน)	193	37	148	31	0.18	0.10	0.35	0.60	306
11. น้ำพุง	(สน)	78	47	70	45	0.00	0.00	0.31	0.30	81
12. จุฬารามณ์	(ขย)	82	50	45	35	0.06	0.11	0.52	0.59	59
13. อุบลรัตน์	(ขก)	1,037	46	506	27	1.82	1.93	5.18	5.30	1,394
14. ลำปาว	(กส)	601	30	501	25	0.00	0.42	3.89	3.87	1,379
15. ลำตะคอง	(นม)	277	88	254	87	0.00	0.07	0.86	0.86	37
16. ลำพระเพลิง	(นม)	115	74	114	74	0.11	0.10	0.69	0.69	36
17. มูลบย	(นม)	116	82	109	81	0.09	0.07	0.43	0.43	25
18. ลำแซะ	(นม)	181	66	174	65	0.00	0.00	0.81	0.81	83
19. ลำนางรอง	(บร)	88	72	84	71	0.08	0.00	0.00	0.00	30
20. สิรินคร	(อบ)	1,335	68	497	44	0.00	0.00	4.09	4.23	638
21. ป่าสักชลสิทธิ์	(ลป)	293	30	290	30	0.00	0.00	5.19	4.33	667
22. ทับเสลา	(อน)	55	34	38	27	0.00	0.00	0.00	0.00	59
23. กระเสียว	(สพ)	153	52	114	44	0.00	0.00	1.38	1.39	130
24. ศรีนครินทร์	(กจ)	12,176	69	1,911	26	1.43	0.76	14.05	13.99	5,569
25. วชิราลงกรณ	(กจ)	3,987	45	975	17	0.00	2.29	8.66	8.53	4,873
26. ขุนด่านปราการชล	(นย)	77	34	72	33	0.02	0.02	1.49	1.54	97
27. คลองสิียด	(ฉช)	70	17	40	10	0.00	0.00	0.38	0.38	350
28. บางพระ	(ขบ)	56	48	44	42	0.01	0.04	0.24	0.26	59
29. หนองปลาไหล	(รย)	124	76	111	74	0.00	0.40	0.11	0.11	36
30. ประแสร์	(รย)	186	63	166	60	0.00	0.00	0.61	0.80	96
31. นฤปดินทรจินดา	(ปจ)	133	45	113	41	0.04	0.22	1.25	1.25	131
32. แก่งกระจาน	(พบ)	373	53	308	48	0.46	0.74	3.02	3.02	275
33. ปราณบุรี	(ปช)	280	72	263	70	0.00	0.00	1.75	2.27	91
34. รัชชประภา	(สฎ)	3,493	62	2,142	50	0.86	2.17	7.06	7.04	3,146
35. บางหลวง	(ยล)	1,171	80	894	76	3.03	1.26	5.29	4.97	283
หมายเหตุ	ปริมาณน้ำที่มากกว่าร้อยละ 80	ปริมาณน้ำที่น้อยกว่าหรือเท่ากับร้อยละ 30		ปริมาณน้ำที่ใช้การได้น้อยกว่าร้อยละ 30		% น้ำเก็บกัก / ปริมาณน้ำไหลเข้าอ่างฯ / ปริมาณน้ำระบาย สูงสุด				

### 10. สถิติอุบัติเหตุทางถนน วันที่ 20 มี.ค. 64 (ข้อมูลจากบริษัทกลางคุ้มครองผู้ประสบภัยจากรถจำกัด ยังไม่รวมข้อมูล สตช. และ สธ.)

ช่วงเวลา	ผู้เสียชีวิต	ผู้บาดเจ็บ	รวม
19 มี.ค. 64	45	3,175	3,220
1 - 19 มี.ค.64	1,006	58,480	59,486
1 ม.ค. 64 - 19 มี.ค. 64	3,624	232,008	235,632

จึงเรียนมาเพื่อโปรดทราบ

นายบุญธรรม เลิศสุขีเกษม  
อธิบดีกรมป้องกันและบรรเทาสาธารณภัย  
ผู้อำนวยการกลาง