



รายงานสถานการณ์สาธารณภัย

กรมป้องกันและบรรเทาสาธารณภัย กระทรวงมหาดไทย

ศูนย์อำนวยการบรรเทาสาธารณภัย (ส่วนปฏิบัติการ) www.nirapai.com

โทรสาร 0-2241-7450-6 สายด่วนนิรภัย 1784



ที่ของข่าว 409/2564

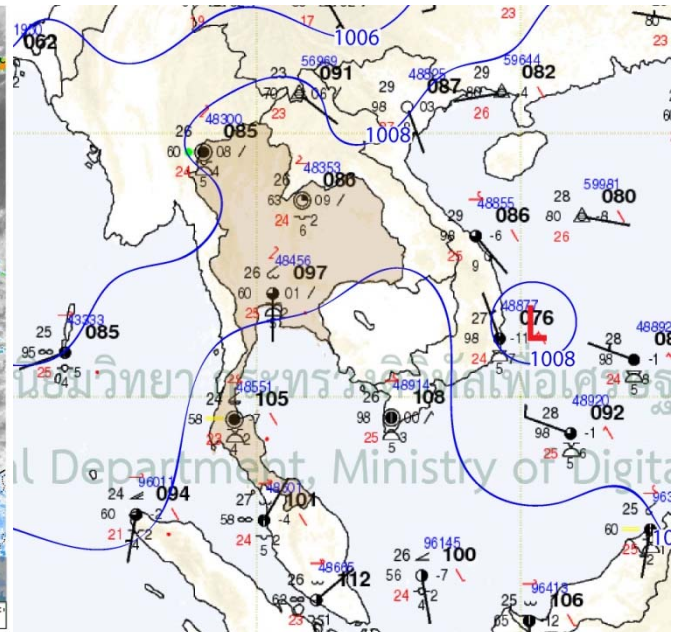
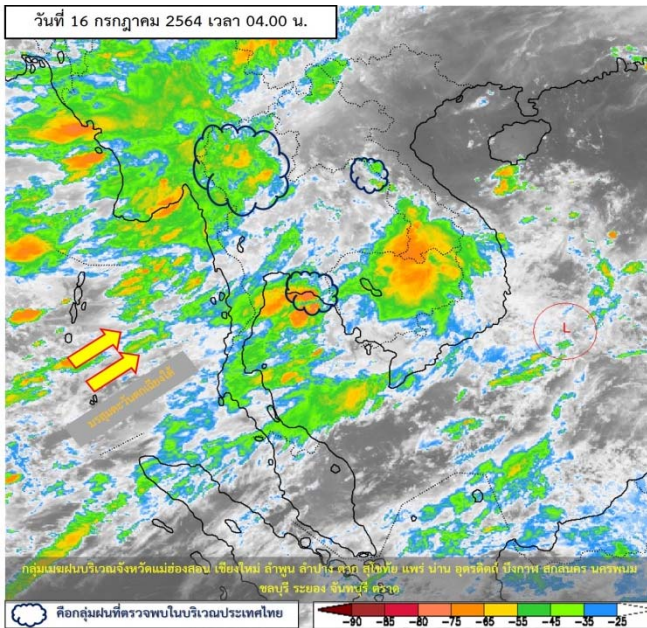
วันที่ 16 กรกฎาคม 2564

(เวลา 06.00 น.)

กรมป้องกันและบรรเทาสาธารณภัยขอรายงานสถานการณ์สาธารณภัยประจำวัน ดังนี้

1. พยากรณ์อากาศ กรมอุตุนิยมวิทยา ประจำวันที่ 16 ก.ค. 64 เวลา 05.00 น.

พยากรณ์อากาศ 24 ชั่วโมงข้างหน้า บริเวณประเทศไทยยังคงมีฝนตกต่อเนื่องและมีฝนตกหนักบางแห่ง ในบริเวณภาคกลาง และภาคตะวันออกเฉียงใต้ พัดปกคลุมทะเลอันดามัน ประเทศไทย และอ่าวไทย ประกอบกับมีหย่อมความกดอากาศต่ำปกคลุมบริเวณทะเลจีนใต้ตอนกลาง ขอให้ประชาชนบริเวณดังกล่าวระวังอันตรายจากฝนที่ตกหนักและฝนที่ตกสะสมไว้ด้วย



2. ข้อมูลปริมาณน้ำฝนสูงสุดรายภาค เวลา 01.00 น. วันที่ 15 ก.ค. 64 ถึง เวลา 01.00 น. วันที่ 16 ก.ค. 64 (ข้อมูลกรมอุตุนิยมวิทยา)

ภาค	จังหวัด	สถานีวัด	อำเภอ/เขต	ปริมาณฝน
เหนือ	ตาก	ดอยมูเซอ	เมืองฯ	39.9 มม.
ตะวันออกเฉียงเหนือ	บุรีรัมย์	-	นางรอง	52.8 มม.
กลาง	นครสวรรค์	-	เมืองฯ	101.5 มม.
ตะวันออก	นครนายก	สถานีอุตุนิยมวิทยา (เขาเขียว)	เมืองฯ	82.7 มม.
ใต้ฝั่งตะวันออก	ประจวบคีรีขันธ์	ต.หัวหิน	หัวหิน	37.9 มม.
ใต้ฝั่งตะวันตก	พังงา	-	ตะกั่วป่า	59.9 มม.
กรุงเทพฯ และปริมณฑล	ปทุมธานี	-	คลองหลวง	4.0 มม.
เกณฑ์ปริมาณน้ำฝน	0.1-10 มม. = ฝนเล็กน้อย	10.1-35.0 มม. = ฝนปานกลาง	35.1-90.0 มม. = ฝนหนัก	มากกว่า 90.0 มม. = ฝนหนักมาก

3. ข้อมูลอุณหภูมิรายภาค (กรมอุตุนิยมวิทยา ณ วันที่ 16 ก.ค. 64)

ภาค	อุณหภูมิ ต่ำสุด (°C)	จังหวัด	อุณหภูมิ สูงสุด (°C)	จังหวัด
เหนือ	22.7	แม่ฮ่องสอน	35.3	แม่ฮ่องสอน
ตะวันออกเฉียงเหนือ	21.3	ยโสธร	33.7	มุกดาหาร
กลาง	21.8	สุพรรณบุรี	35.2	สุพรรณบุรี กาญจนบุรี
ตะวันออก	22.2	ชลบุรี	33.4	ปราจีนบุรี
ใต้	20.5	กระบี่	34.0	ยะลา
กรุงเทพมหานคร/ปริมณฑล	24.4	กรุงเทพมหานคร	33.8	กรุงเทพมหานคร

*** อุณหภูมิยอดดอยต่ำสุด 11.4 องศาเซลเซียส (กิ่วแม่ปาน ดอยอินทนนท์ อ.จอมทอง จ.เชียงใหม่)

4. ข้อสั่งการรัฐมนตรีว่าการกระทรวงมหาดไทย/ผู้บัญชาการป้องกันและบรรเทาสาธารณภัยแห่งชาติ

รัฐมนตรีว่าการกระทรวงมหาดไทยในฐานะผู้บัญชาการป้องกันและบรรเทาสาธารณภัยแห่งชาติ ได้มีข้อสั่งการเมื่อวันที่ 5 พ.ค. 64 สั่งการให้กองอำนวยการป้องกันและบรรเทาสาธารณภัยจังหวัดเตรียมความพร้อมรับสถานการณ์อุทกภัยในช่วงฤดูฝน ปี 2564 ดังนี้

ด้วยกรมอุตุนิยมวิทยาได้คาดการณ์ลักษณะอากาศช่วงฤดูฝนของประเทศไทย ปี 2564 ว่าฤดูฝนของประเทศไทยปีนี้ จะเริ่มต้นประมาณกลางสัปดาห์ที่สองของเดือนพฤษภาคม 2564 และจะสิ้นสุดประมาณกลางเดือนตุลาคม 2564 โดยปริมาณฝนรวมของทั้งประเทศในช่วงฤดูฝนปีนี้จะมีมากกว่าปีที่แล้ว และในช่วงเดือนสิงหาคมและกันยายน เป็นช่วงที่มีฝนตกชุกหนาแน่นที่สุด มีโอกาสสูงที่จะมีพายุหมุนเขตร้อนเคลื่อนผ่านประเทศไทยตอนบน ซึ่งจะส่งผลให้มีฝนตกหนักถึงหนักมากในหลายพื้นที่และอาจก่อให้เกิดสภาวะน้ำท่วมฉับพลัน น้ำป่าไหลหลาก รวมทั้งน้ำล้นตลิ่งได้ในบางพื้นที่

เพื่อให้การเตรียมพร้อมรับสถานการณ์อุทกภัยในช่วงฤดูฝนปี 2564 เป็นไปอย่างมีประสิทธิภาพ จึงให้กองอำนวยการป้องกันและบรรเทาสาธารณภัยจังหวัดดำเนินการ ดังนี้

1) การเตรียมความพร้อม

1.1 การเฝ้าระวังและติดตามสถานการณ์อุทกภัย ให้จัดตั้งคณะทำงานติดตามสถานการณ์ โดยมีหน่วยงานด้านการพยากรณ์ หน่วยงานด้านการบริหารจัดการน้ำ ฝ่ายปกครองในพื้นที่ ตลอดจนผู้เชี่ยวชาญจากภาคประชาสังคมหรือสถาบันการศึกษาที่มีศักยภาพ เพื่อร่วมทำหน้าที่ติดตามข้อมูลสภาพอากาศ สถานการณ์น้ำ และเหตุการณ์ที่อาจส่งผลให้เกิดสาธารณภัยในช่วงฤดูฝน รวมทั้งวิเคราะห์ และประเมินสถานการณ์น้ำในพื้นที่ เพื่อใช้เป็นข้อมูลสนับสนุนการตัดสินใจของผู้อำนวยการแต่ละระดับสำหรับใช้ในการสื่อสาร แจ้งเตือนประชาชน ตลอดจนการเตรียมความพร้อมในการเผชิญเหตุได้อย่างเหมาะสมกับสถานการณ์และสภาพพื้นที่

1.2 การจัดทำแผนเผชิญเหตุอุทกภัย ให้ทบทวนและปรับปรุงแผนเผชิญเหตุอุทกภัยของจังหวัดให้เหมาะสม สอดคล้องกับสถานการณ์ปัจจุบัน

1.3 การระบายน้ำและการเพิ่มพื้นที่รองรับน้ำ ให้มอบหมายกองอำนวยการป้องกันและบรรเทาสาธารณภัยในแต่ละระดับดำเนินการอย่างเป็นระบบ มีความเชื่อมโยงกัน โดยเฉพาะตามรอยต่อเขตรับผิดชอบที่เป็นเส้นทางน้ำไหลผ่าน

1.4 การตรวจสอบความมั่นคงแข็งแรงสถานที่ใช้กักเก็บน้ำ/กั้นน้ำ อาทิ อ่างเก็บน้ำ พนังกั้นน้ำ ให้มอบหมายหน่วยงานรับผิดชอบจัดทีมวิศวกรเข้าสำรวจตรวจสอบ และปรับปรุงให้เกิดความมั่นคงแข็งแรง เพื่อให้สามารถรองรับกรณีฝนตกหนัก หรือน้ำไหลเข้า/ผ่านในปริมาณมาก รวมทั้งสร้างความมั่นใจให้กับประชาชนในพื้นที่

1.5 การแจ้งเตือนภัย เมื่อมีแนวโน้มการเกิดสถานการณ์อุทกภัย วาตภัย และดินถล่มขึ้นในพื้นที่ ให้ดำเนินการแจ้งเตือนไปยังกองอำนวยการป้องกันและบรรเทาสาธารณภัยในแต่ละระดับ ตลอดจนหน่วยงานที่เกี่ยวข้อง เพื่อเตรียมบุคลากร วัสดุอุปกรณ์ เครื่องจักรกลสาธารณภัยให้พร้อมเผชิญเหตุ และเตรียมการในพื้นที่เสี่ยงภัยเป็นการล่วงหน้า รวมทั้งแจ้งเตือนให้ประชาชนทราบในทุกช่องทาง ทั้งในรูปแบบที่เป็นทางการและ

ไม่เป็นทางการ อาทิ สื่อสังคมออนไลน์ วิทยุชุมชน หอกระจายข่าวประจำหมู่บ้าน เพื่อให้ประชาชนรับทราบข้อมูล ข่าวสาร ตลอดจนแนวทางการปฏิบัติตนให้เกิดความปลอดภัย ช่องทางการแจ้งข้อมูล และการขอรับความช่วยเหลือ จากภาครัฐ และองค์กรปกครองส่วนท้องถิ่น และในกรณีจังหวัดที่มีเส้นทางน้ำเชื่อมต่อกันให้มีการประเมิน สถานการณ์ร่วมกัน และแจ้งเตือนระหว่างจังหวัดต้นน้ำและจังหวัดปลายน้ำอย่างใกล้ชิด

2) การเผชิญเหตุ

เมื่อเกิดหรือคาดว่าจะเกิดสถานการณ์อุทกภัย วาตภัย และดินถล่มในพื้นที่ ให้ยึดแนวทางการจัดการสาธารณภัยในภาวะฉุกเฉิน ตามแผนการป้องกันและบรรเทาสาธารณภัยแห่งชาติ พ.ศ. 2558 และกฎหมายว่าด้วยการป้องกันและบรรเทาสาธารณภัย โดยดำเนินการตามแนวทาง ดังนี้

2.1 จัดตั้งศูนย์บัญชาการเหตุการณ์ระดับจังหวัด อำเภอ และศูนย์ปฏิบัติการฉุกเฉินในระดับองค์กรปกครองส่วนท้องถิ่น เพื่อเป็นศูนย์ควบคุม สั่งการ และอำนวยความสะดวกในการระดมสรรพกำลัง ตลอดจนการประสานการปฏิบัติระหว่างหน่วยงานต่าง ๆ ทั้งฝ่ายพลเรือน หน่วยทหาร องค์กรปกครองส่วนท้องถิ่น และองค์กรสาธารณกุศล

2.2 ให้อบรมหมายฝ่ายปกครอง กำนัน ผู้ใหญ่บ้าน ผู้นำชุมชน ตลอดจนอาสาสมัคร ประชาชนจิตอาสา เตรียมความพร้อมเผื่อระวางพื้นที่เสี่ยงในชุมชน พื้นที่สำคัญทางเศรษฐกิจ สถานที่สำคัญต่าง ๆ และร่วมกันกำจัดสิ่งกีดขวางทางน้ำเมื่อเกิดฝนตกหนักในพื้นที่ ทั้งนี้ หากมีกรณีน้ำท่วมขัง สร้างความเดือดร้อน ความเสียหายต่อทรัพย์สินของประชาชน ให้เร่งกำหนดแนวทางการระบายน้ำ พร้อมทั้งส่งใช้เครื่องจักรกลในพื้นที่ของหน่วยงานฝ่ายพลเรือน หน่วยทหาร และภาคเอกชน เพื่อเร่งระบายน้ำ และเปิดทางน้ำในพื้นที่

2.3 จัดชุดปฏิบัติการเร่งให้ความช่วยเหลือด้านการดำรงชีพแก่ประชาชนที่ประสบภัยตามวงรอบอย่างต่อเนื่อง อาทิ การจัดตั้งโรงครัวพระราชทาน ความช่วยเหลือด้านอาหาร น้ำดื่ม การรักษาพยาบาล โดยอย่าให้เกิดความซ้ำซ้อนในการปฏิบัติ และเชิญชวนประชาชนจิตอาสา มีส่วนร่วมกับภาครัฐในการให้ความช่วยเหลือประชาชนที่ประสบภัย

2.4 กรณีบ้านเรือนประชาชนได้รับความเสียหาย ให้บูรณาการหน่วยงานเป็นทีมช่างในพื้นที่ ทั้งหน่วยทหาร ตำรวจ ฝ่ายปกครอง สถาบันการศึกษา และองค์กรปกครองส่วนท้องถิ่น ตลอดจนประชาชนจิตอาสา เพื่อเร่งซ่อมแซมบ้านเรือนประชาชนโดยเร็ว

2.5 กรณีเส้นทางคมนาคมได้รับความเสียหาย หรือถูกน้ำท่วมจนประชาชนไม่สามารถใช้ยานพาหนะสัญจรได้ให้จัดทำป้ายแจ้งเตือนพร้อมทั้งจัดเจ้าหน้าที่อำนวยความสะดวกการจราจร แนะนำเส้นทางเลี่ยงที่ปลอดภัย รวมทั้งจัดยานพาหนะที่เหมาะสม อาทิ เรือ รถยกสูง เพื่อให้ความช่วยเหลือประชาชน และให้เร่งซ่อมแซมเส้นทางที่ชำรุด/ถูกตัดขาด เพื่อให้ประชาชนใช้สัญจรได้โดยเร็ว

2.6 เน้นย้ำการสื่อสารสร้างการรับรู้ให้กับประชาชนในช่วงเกิดสถานการณ์อุทกภัย ผ่านสื่อมวลชน ตลอดจนสื่อแขนงต่างๆ และสื่อสังคมออนไลน์ เพื่อให้เกิดความเข้าใจถึงแนวทางการแก้ไขปัญหาของภาครัฐอย่างต่อเนื่อง

2.7 ให้อำเภอ สถานการณ์อุทกภัย วาตภัย น้ำป่าไหลหลาก และดินถล่มที่เกิดขึ้นต่อกองอำนาจการป้องกันและบรรเทาสาธารณภัยกลางอย่างต่อเนื่อง เพื่อใช้เป็นข้อมูลในการประเมินสถานการณ์ และเสนอความเห็นต่อผู้บัญชาการป้องกันและบรรเทาสาธารณภัยแห่งชาติในการตัดสินใจสั่งการในเชิงนโยบายต่อไป

5. สภาพน้ำในอ่างเก็บน้ำ (ข้อมูลกรมชลประทาน ณ วันที่ 15 ก.ค. 64)

ปริมาตรน้ำในอ่างฯ 31,338 ล้าน ลบ.ม. คิดเป็นร้อยละ 44 (ปริมาตรน้ำใช้การได้ 7,796 ล้าน ลบ.ม. คิดเป็นร้อยละ 16) ปริมาตรน้ำในอ่างฯ เทียบกับปี 2563 (30,228 ล้าน ลบ.ม. คิดเป็นร้อยละ 43) มากกว่าปี 2563 จำนวน 1,111 ล้าน ลบ.ม. ปริมาณน้ำไหลลงอ่างฯ จำนวน 117.36 ล้าน ลบ.ม. ปริมาณน้ำระบายจำนวน 76.61 ล้าน ลบ.ม. (น้ำไหลลงอ่างฯ มากกว่า น้ำระบาย 40.69 ล้าน ลบ.ม.) สามารถรับน้ำได้อีก 39,588 ล้าน ลบ.ม.

อ่างเก็บน้ำขนาดใหญ่ที่ปริมาณน้ำเก็บกักอยู่ในเกณฑ์มากกว่าร้อยละ 80 ขึ้นไป ของความจุอ่างฯ (ไม่มี)

อ่างเก็บน้ำขนาดใหญ่ที่ปริมาณน้ำเก็บกักอยู่ในเกณฑ์น้อยกว่าหรือเท่ากับร้อยละ 30 ของความจุอ่างฯ จำนวน 9 อ่าง (ภูมิพล แม่กวอดมธารา กิวคอหมา แควน้อยบำรุงแดน ป่าสักชลสิทธิ์ ทับเสลา ขุนด่านปราการชล คลองสีียด และแก่งกระจาน)

อ่างเก็บน้ำขนาดใหญ่ที่ปริมาณน้ำที่ใช้การได้อยู่ในเกณฑ์น้อยกว่าร้อยละ 30 ของความจุอ่างฯ จำนวน 16 อ่าง (ภูมิพล สิริกิติ์ แม่กวอดมธารา กิวคอหมา แควน้อยบำรุงแดน ห้วยหลวง อุบลรัตน์ ป่าสักชลสิทธิ์ ทับเสลา กระเสียว ศรีนครินทร์ วชิราลงกรณ ขุนด่านปราการชล คลองสีียด บางพระ และแก่งกระจาน)

สภาพน้ำในอ่างเก็บน้ำขนาดใหญ่ จำนวน 35 อ่าง

อ่างเก็บน้ำ		ปริมาตรน้ำในอ่างฯ		ปริมาตรน้ำใช้การได้		ปริมาตรน้ำไหลอ่างฯ		ปริมาตรน้ำระบาย		ปริมาตรน้ำรับได้อีก (ล้าน ม ³)	
		ปริมาตร (ล้าน ม ³)	% น้ำเก็บกัก	ปริมาตร (ล้าน ม ³)	% น้ำใช้การ	วันนี้ (ล้าน ม ³)	เมื่อวาน (ล้าน ม ³)	วันนี้ (ล้าน ม ³)	เมื่อวาน (ล้าน ม ³)		
1. ภูมิพล	(ตก)	4,077	30	277	3	33.94	18.83	6.00	6.00	9,412	
2. สิริกิติ์	(อด)	3,160	33	310	5	9.41	14.52	14.10	14.02	6,345	
3. แม่จัดสมบูรณ์ชล	(ชม)	93	35	81	32	0.35	0.43	0.31	0.31	173	
4. แม่กวอดมธารา	(ชม)	49	19	35	14	0.30	0.50	1.06	1.06	213	
5. กิวคอหมา	(ลป)	49	46	45	44	1.09	2.27	1.09	1.18	51	
6. กิวคอหมา	(ลป)	51	30	45	27	0.44	0.66	0.22	0.22	119	
7. แควน้อยบำรุงแดน	(พล)	183	19	140	16	3.84	3.71	4.32	4.32	756	
8. แม่มอก	(ลป)	45	41	30	31	0.02	0.36	0.29	0.02	66	
9. ห้วยหลวง	(อด)	43	32	37	29	0.83	0.34	0.11	0.11	93	
10. น้ำอูน	(สน)	221	43	176	37	0.67	0.74	1.29	1.29	300	
11. น้ำพุง	(สน)	56	34	48	30	0.64	0.56	0.58	0.62	112	
12. จุฬารามณ์	(ชย)	112	68	75	59	3.78	5.39	0.73	0.52	52	
13. อุบลรัตน์	(ชก)	825	34	244	13	8.10	8.08	5.03	5.01	1,590	
14. ลำปาว	(กส)	716	36	616	33	3.43	3.21	2.69	2.48	1,287	
15. ลำตะคอง	(นม)	198	63	175	60	0.00	0.00	0.43	0.43	116	
16. ลำพระเพลิง	(นม)	84	54	83	54	0.90	0.11	0.35	0.35	67	
17. มูลบन	(นม)	92	65	85	63	0.11	0.10	0.07	0.04	45	
18. ลำแซะ	(นม)	147	53	140	52	0.60	0.61	0.72	0.72	127	
19. ลำนางรอง	(บร)	77	64	74	63	0.49	0.27	0.14	0.10	43	
20. สิรินคร	(อบ)	1,181	60	350	31	4.85	0.73	0.00	0.00	791	
21. ป่าสักชลสิทธิ์	(ลป)	64	7	61	6	0.72	0.00	0.18	0.18	896	
22. ทับเสลา	(อน)	24	15	7	5	0.15	0.09	0.00	0.00	136	
23. กระเสียว	(สพ)	97	32	57	22	1.36	1.76	0.04	0.04	206	
24. ศรีนครินทร์	(กจ)	11,036	62	771	10	17.40	17.61	11.01	11.01	6,672	
25. วชิราลงกรณ	(กจ)	3,547	40	535	9	9.46	11.71	9.00	9.04	5,304	
26. ขุนด่านปราการชล	(นย)	48	21	43	20	0.87	1.09	0.08	0.08	177	
27. คลองสีียด	(ฉช)	52	12	22	6	0.30	0.06	0.14	0.14	368	
28. บางพระ	(ชบ)	42	36	30	28	0.36	0.10	0.27	0.29	72	
29. หนองปลาไหล	(รย)	123	75	110	73	0.61	0.61	0.00	0.00	39	
30. ประแสร์	(รย)	194	66	174	63	0.82	0.45	0.08	0.07	105	
31. นฤปดินทรจินดา	(ปจ)	107	36	87	32	0.45	0.45	0.07	0.07	195	
32. แก่งกระจาน	(พบ)	207	29	142	22	0.00	0.00	1.12	0.95	502	
33. ปราณบุรี	(ปข)	173	44	156	42	0.80	0.24	0.19	0.19	213	
34. รัชชประภา	(สฎ)	3,310	59	1,958	46	6.48	12.49	4.82	5.60	2,330	
35. บางกลาง	(ยล)	857	59	580	49	3.72	2.45	10.07	10.04	591	
หมายเหตุ	ปริมาณน้ำที่มากกว่าร้อยละ 80		ปริมาณน้ำที่น้อยกว่าหรือเท่ากับร้อยละ 30			ปริมาณน้ำที่ใช้การได้น้อยกว่าร้อยละ 30		% น้ำเก็บกัก / ปริมาณน้ำไหลเข้าอ่างฯ / ปริมาณน้ำระบาย สูงสุด			

6. สถิติอุบัติเหตุทางถนน วันที่ 16 ก.ค. 64 (ข้อมูลจากบริษัทกลางคุ้มครองผู้ประสบภัยจากรถจำกัด ยังไม่รวมข้อมูล สตช. และ สธ.)

ช่วงเวลา	ผู้เสียชีวิต	ผู้บาดเจ็บ	รวม
15 ก.ค. 64	32	1,772	1,804
1 - 15 ก.ค. 64	488	29,755	30,243
1 ม.ค. 64 - 15 ก.ค. 64	7,936	508,839	516,775

จึงเรียนมาเพื่อโปรดทราบ

นายบุญธรรม เลิศสุขีเกษม
อธิบดีกรมป้องกันและบรรเทาสาธารณภัย
ผู้อำนวยการกลาง