



รายงานสถานการณ์สาธารณภัย

กรมป้องกันและบรรเทาสาธารณภัย กระทรวงมหาดไทย

ศูนย์อำนวยการบรรเทาสาธารณภัย (ส่วนปฏิบัติการ) www.nirapai.com

โทรสาร 0-2241-7450-6 สายด่วนนิรภัย 1784



ที่ของข่าว 403/2564

วันที่ 13 กรกฎาคม 2564

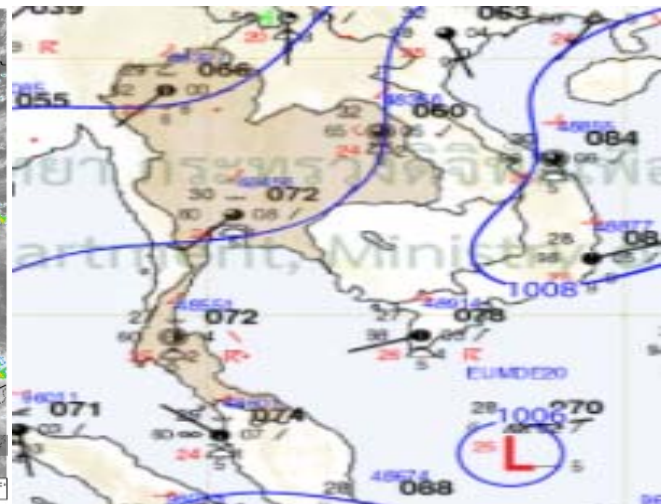
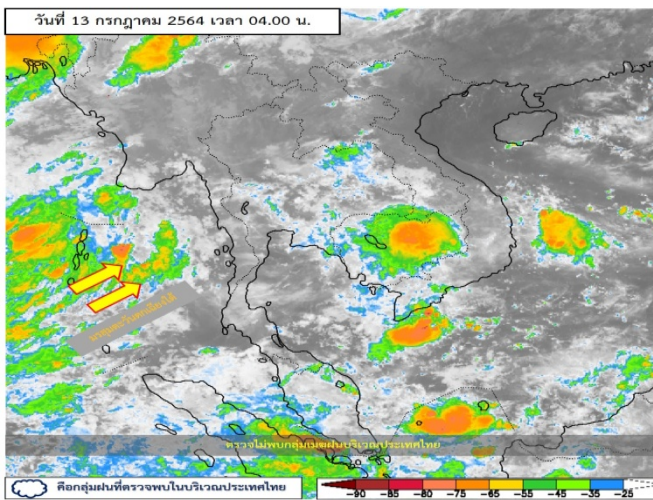
(เวลา 06.00 น.)

กรมป้องกันและบรรเทาสาธารณภัยขอรายงานสถานการณ์สาธารณภัยประจำวัน ดังนี้

1. พยากรณ์อากาศ กรมอุตุนิยมวิทยา ประจำวันที่ 13 ก.ค. 64 เวลา 05.00 น.

พยากรณ์อากาศ 24 ชั่วโมงข้างหน้า มรสุมตะวันตกเฉียงใต้กำลังปานกลางพัดปกคลุมทะเลอันดามัน ประเทศไทย และอ่าวไทย มีกำลังอ่อนลง ในขณะที่มีลมตะวันออกเฉียงใต้พัดปกคลุมภาคตะวันออกเฉียงเหนือ ลักษณะเช่นนี้ทำให้ประเทศไทยมีฝนลดลง แต่ยังคงมีฝนตกหนักบางแห่ง บริเวณภาคตะวันออกเฉียงเหนือ และภาคตะวันออก

สำหรับคลื่นลมบริเวณทะเลอันดามันตอนบนตั้งแต่จังหวัดพังงาขึ้นมา ทะเลมีคลื่นสูง 1-2 เมตร บริเวณที่มีฝนฟ้าคะนองคลื่นสูงมากกว่า 2 เมตร ส่วนอันดามันตอนล่าง และอ่าวไทยตอนบนมีคลื่นสูงประมาณ 1 เมตร บริเวณที่มีฝนฟ้าคะนองคลื่นสูงประมาณ 2 เมตร ขอให้ชาวเรือบริเวณทะเลอันดามันและอ่าวไทยตอนบนระมัดระวังอันตรายในการเดินเรือบริเวณที่มีฝนฟ้าคะนอง



2. ข้อมูลปริมาณน้ำฝนสูงสุดรายภาค เวลา 01.00 น. วันที่ 12 ก.ค. 64 ถึง เวลา 01.00 น. วันที่ 13 ก.ค. 64 (ข้อมูลกรมอุตุนิยมวิทยา)

| ภาค | จังหวัด | สถานีวัด | อำเภอ/เขต | ปริมาณฝน |
|---------------------|-------------------------|---------------------------------|------------------------|------------------------------|
| เหนือ | ตาก | ดอยมูเซอ | แม่สอด | 30.1 มม. |
| ตะวันออกเฉียงเหนือ | นครพนม | - | เมืองฯ | 83.0 มม. |
| กลาง | ราชบุรี | - | เมืองฯ | 7.7 มม. |
| ตะวันออก | นครนายก | สอต.เขาเขียว | เมืองฯ | 42.8 มม. |
| ใต้ฝั่งตะวันออก | นครศรีธรรมราช | - | เมืองฯ | 10.1 มม. |
| ใต้ฝั่งตะวันตก | ระนอง | - | เมืองฯ | 32.1 มม. |
| กรุงเทพฯ และปริมณฑล | กรุงเทพมหานคร | ศูนย์การประชุมแห่งชาติสิริกิติ์ | คลองเตย | 27.1 มม. |
| เกณฑ์ปริมาณน้ำฝน | 0.1-10 มม. = ฝนเล็กน้อย | 10.1-35.0 มม. = ฝนปานกลาง | 35.1-90.0 มม. = ฝนหนัก | มากกว่า 90.0 มม. = ฝนหนักมาก |

3. ข้อมูลอุณหภูมिरายภาค (กรมอุตุนิยมวิทยา ณ วันที่ 13 ก.ค. 64)

| ภาค | อุณหภูมิต่ำสุด (°C) | จังหวัด | อุณหภูมิสูงสุด (°C) | จังหวัด |
|-----------------------|---------------------|---------------|---------------------|---------------------|
| เหนือ | 22.4 | เชียงราย | 35.5 | อุตรดิตถ์ เพชรบูรณ์ |
| ตะวันออกเฉียงเหนือ | 22.2 | นครราชสีมา | 35.7 | บึงกาฬ |
| กลาง | 23.1 | สุพรรณบุรี | 35.6 | ลพบุรี |
| ตะวันออก | 22.6 | ชลบุรี | 35.3 | ปราจีนบุรี |
| ใต้ | 21.4 | กระบี่ | 36.0 | สงขลา |
| กรุงเทพมหานคร/ปริมณฑล | 24.9 | กรุงเทพมหานคร | 35.2 | กรุงเทพมหานคร |

*** อุณหภูมียอดดอยต่ำสุด 12.0 องศาเซลเซียส (ยอดดอยอินทนนท์ อ.จอมทอง จ.เชียงใหม่)

4. พื้นที่เฝ้าระวังและเตรียมพร้อมรับสถานการณ์

กองอำนวยการป้องกันและบรรเทาสาธารณภัยกลาง (กอปภ.ก.) ได้ติดตามสภาวะอากาศและพิจารณาปัจจัยเสี่ยง กอปรกับศูนย์อุตุนิยมวิทยาภาคใต้ฝั่งตะวันตก ได้มีประกาศฉบับที่ 1 (15/2564) ลงวันที่ 8 กรกฎาคม 2564 เวลา 11.00 น. แจ้งว่ามรสุมตะวันตกเฉียงใต้กำลังค่อนข้างแรงพัดปกคลุมทะเลอันดามันตอนบนและภาคใต้ฝั่งตะวันตกตอนบน ทำให้บริเวณภาคใต้ฝั่งตะวันตกจะมีฝนตกหนักถึงหนักมากบางพื้นที่ สำหรับคลื่นลมในทะเลอันดามันตอนบนจะมีกำลังแรงขึ้น โดยมีคลื่นสูง 2-3 เมตร บริเวณที่มีฝนฟ้าคะนองคลื่นสูงมากกว่า 3 เมตร โดยพื้นที่เฝ้าระวังสถานการณ์ระหว่างวันที่ 9-13 กรกฎาคม 2564 ดังนี้

สถานการณ์น้ำท่วมฉับพลัน และน้ำป่าไหลหลาก

ภาคใต้ จ.ระนอง (อ.ละอุ่น กะเปอร์) พังงา (อ.ตะกั่วป่า คุระบุรี) ภูเก็ต (อ.เมืองฯ กระบุรี ถลาง) กระบี่ (อ.เขาพนม ปลายพะยา ลำทับ) ตรัง (อ.เมืองฯ นาโยง ย่านตาขาว กันตัง ห้วยยอด ปะเหลียน วังวิเศษ) และสตูล (ควนโดน ควนกาหลง มะนัง พงุท้าว)

สถานการณ์คลื่นลมแรง

ภาคใต้ จ.ระนอง (อ.เมืองฯ กะเปอร์ สุขสำราญ) พังงา (อ.เกาะยาว ตะกั่วป่า ตะกั่วทุ่ง คุระบุรี ท้ายเหมือง) ภูเก็ต (อ.เมืองฯ กระบุรี ถลาง) กระบี่ (อ.เมืองฯ อ่าวลึกเหนือคลอง คลองท่อม เกาะลันตา) ตรัง (อ.กันตัง สีเกา ปะเหลียน หาดสำราญ) และสตูล (อ.เมืองฯ ละงู มะนัง พงุท้าว)

4.1 เพื่อเป็นการเตรียมความพร้อม เฝ้าระวังและติดตามสถานการณ์ดังกล่าว ขอให้จังหวัดดำเนินการ ดังนี้

1. แจ้งไปยังกองอำนวยการป้องกันและบรรเทาสาธารณภัยอำเภอ องค์กรปกครองส่วนท้องถิ่น หน่วยงานที่เกี่ยวข้องและประชาชน ให้ติดตามข้อมูลสภาวะอากาศและข่าวสารจากทางราชการ และดำเนินการเฝ้าระวังสถานการณ์ ดังนี้

1.1 ฝนตกหนัก ให้เฝ้าระวังปริมาณฝนสะสม โดยพื้นที่ลาดเชิงเขา พื้นที่ลุ่มต่ำ พื้นที่ชุมชนเมือง อาจได้รับผลกระทบจากน้ำท่วมฉับพลัน น้ำป่าไหลหลาก สำหรับสถานที่ท่องเที่ยวทางธรรมชาติ โดยเฉพาะ ถ้ำน้ำตก ถ้ำลอด หากมีความเสี่ยงที่จะเกิดภัย ให้สั่งการหน่วยงานที่รับผิดชอบ ประกาศแจ้งเตือนและปิดกั้นพื้นที่ ห้ามบุคคลใดเข้าพื้นที่โดยเด็ดขาด พร้อมทั้งจัดเจ้าหน้าที่เฝ้าระวังพื้นที่เสี่ยงภัยดังกล่าว ตลอด 24 ชั่วโมง

1.2 คลื่นลมแรง ให้ออกประกาศหรือติดตั้งสัญญาณแจ้งเตือนประชาชนบริเวณชายฝั่งทะเล เฝ้าระวังอันตรายจากคลื่นลมแรง ตลอดจนกำชับสถานประกอบการโรงแรมในพื้นที่ชายทะเล สื่อสารให้นักท่องเที่ยวระมัดระวังและห้ามลงเล่นน้ำทะเลในช่วงที่มีคลื่นลมแรงโดยเด็ดขาด กรณีการเดินทางเรือให้มอบหมายหน่วยงานที่รับผิดชอบ เช่น กรมเจ้าท่า กองทัพเรือ ตำรวจน้ำ แจ้งเตือนการเดินทางเรือ โดยให้ชาวเรือ ผู้บังคับเรือและผู้ประกอบการเดินทางเรือโดยสาร เดินทางด้วยความระมัดระวัง รวมทั้งดำเนินการตามมาตรการเพื่อความปลอดภัยในการนำเรือเข้าที่กำบังและห้ามการเดินทางเรือในช่วงที่มีคลื่นลมแรง

2. วิเคราะห์และประเมินสถานการณ์จากปัจจัยต่าง ๆ ได้แก่ สภาพอากาศและปัจจัยสภาพความเสี่ยงในพื้นที่ เพื่อประสานและบูรณาการหน่วยงานพลเรือน ทหาร ตำรวจ เครือข่ายอาสาสมัคร จิตอาสา ภาคเอกชน เตรียมพร้อมทรัพยากร เครื่องมืออุปกรณ์และแผนเผชิญเหตุ โดยให้ความสำคัญในการแจ้งเตือน พร้อมเข้าช่วยเหลือประชาชนที่ได้รับผลกระทบ สำหรับองค์กรปกครองส่วนท้องถิ่นให้ติดตามสถานการณ์อย่างใกล้ชิด รวมทั้งสร้างการรับรู้ให้กับประชาชนในทุกช่องทาง ทั้งในรูปแบบที่เป็นทางการและไม่เป็นทางการ เช่น สื่อสังคมออนไลน์ วิทยุชุมชน หอเตือนภัย หอกระจายข่าวประจำหมู่บ้าน ทั้งนี้ให้ถือปฏิบัติตามหนังสือกองบัญชาการป้องกันและบรรเทาสาธารณภัยแห่งชาติ ส่วนที่ ๓๓๓๕ ที่ มท (บกปภ) 0624/ว 006 ลงวันที่ 5 พฤษภาคม 2564

3. ประชาสัมพันธ์ถึงประชาชนในพื้นที่ หากพบเห็นหรือได้รับผลกระทบ และต้องการความช่วยเหลือเมื่อเกิดสถานการณ์ภัยพิบัติ สามารถแจ้งเหตุผ่านทางโทรศัพท์สายด่วน 1784 หรือแจ้งผ่านไลน์ "ปภ.รับแจ้งเหตุ 1784" โดยดำเนินการเพิ่มเพื่อน Line ID @1784DDPM ตลอด 24 ชั่วโมง หรือแจ้งผ่าน App พันภัย

4. ให้พิจารณาใช้อุปกรณ์เตือนภัยที่มีในพื้นที่ เช่น หอเตือนภัย หอกระจายข่าว เครื่องรับสัญญาณเตือนภัยผ่านดาวเทียม เพื่อแจ้งเตือนประชาชน

5. เมื่อมีหนังสือแจ้งเตือนถึงพื้นที่และหน่วยงานที่เกี่ยวข้องในจังหวัดแล้ว ให้ส่งสำเนาหนังสือให้ศูนย์เตือนภัยพิบัติแห่งชาติทราบ ผ่านช่องทางไลน์ “กลุ่มป้องกันและปฏิบัติการ ปภ.”

6. สอบถามข้อมูลเพิ่มเติมที่ศูนย์เตือนภัยพิบัติแห่งชาติ โทรศัพท์หมายเลข 0 2399 4114 หากมีข้อมูลคาดการณ์สถานการณ์เพิ่มเติมหรือมีการเปลี่ยนแปลงจะแจ้งให้ทราบต่อไป

4.2 เพื่อเป็นการเตรียมความพร้อม เฝ้าระวังและติดตามสถานการณ์ รวมทั้งลดผลกระทบจากสถานการณ์ดังกล่าวอย่างมีประสิทธิภาพ จึงขอให้ศูนย์ ปภ. เขต 12 สงขลา และ เขต 18 ภูเก็ต ดำเนินการ ดังนี้

1. ติดตามข้อมูลสภาพอากาศ และข่าวสารจากทางราชการอย่างใกล้ชิด เตรียมความพร้อมเครื่องจักรกลสาธารณภัย รถปฏิบัติการ กำลังพล ให้พร้อมสนับสนุนจังหวัดตลอด 24 ชั่วโมง

2. กรณีประเมินสถานการณ์แล้ว คาดว่าจะเกิดสถานการณ์ หรือสถานการณ์ขยายวงกว้าง ให้มอบหมายบุคลากร ชุดเผชิญสถานการณ์วิกฤต (ERT) พร้อมเครื่องจักรกลสาธารณภัย รถปฏิบัติการ ไปปฏิบัติหน้าที่ในศูนย์บัญชาการเหตุการณ์จังหวัด ขึ้นการบังคับบัญชาต่อผู้ว่าราชการจังหวัด/ผู้อำนวยการจังหวัด โดยประสานการปฏิบัติกับสำนักงานป้องกันและบรรเทาสาธารณภัยจังหวัด

3. กรณีทรัพยากรเพื่อสนับสนุนในจังหวัดพื้นที่รับผิดชอบไม่เพียงพอ ให้ประสานขอรับการสนับสนุนจากศูนย์ป้องกันและบรรเทาสาธารณภัยเขตใกล้เคียง

4. ให้รายงานผลการปฏิบัติงานและสถานการณ์ในพื้นที่ไปยังกองอำนวยการป้องกันและบรรเทาสาธารณภัยกลาง

5. สอบถามข้อมูลเพิ่มเติมที่ศูนย์เตือนภัยพิบัติแห่งชาติ โทรศัพท์หมายเลข 0 2399 4114 หากข้อมูลคาดการณ์สถานการณ์มีการเปลี่ยนแปลงจะแจ้งให้ทราบต่อไป

ประกาศศูนย์อุตุนิยมวิทยาภาคใต้ฝั่งตะวันตก "เรื่อง คลื่นลมแรงและฝนตกหนัก" ฉบับที่ 1 (15/2564) ลงวันที่ 8 กรกฎาคม 2564 เวลา 11.00 น.

ในช่วงวันที่ 9 – 13 กรกฎาคม 2564 มรสุมตะวันตกเฉียงใต้กำลังค่อนข้างแรงพัดปกคลุมทะเลอันดามันตอนบน และภาคใต้ฝั่งตะวันตกตอนบน ลักษณะเช่นนี้ทำให้บริเวณภาคใต้ฝั่งตะวันตกจะมีฝนตกหนักถึงหนักมากในบางพื้นที่บริเวณจังหวัดระนอง พังงา ภูเก็ต กระบี่ ตรัง และสตูล ขอให้ประชาชนที่อาศัยในพื้นที่เสี่ยงภัยระมัดระวังอันตรายจากฝนตกหนัก

สำหรับคลื่นลมในทะเลอันดามันตอนบนจะมีกำลังแรงขึ้น โดยทะเลมีคลื่นสูง 2-3 เมตร บริเวณที่มีฝนฟ้าคะนองทะเลมีคลื่นสูงมากกว่า 3 เมตร ขอให้ชาวเรือระวังอันตรายในการเดินเรือ และเรือเล็กบริเวณทะเลอันดามันตอนบนควรงดออกจากฝั่งในระยะนี้ และขอให้ประชาชนติดตามประกาศจากกรมอุตุนิยมวิทยาอย่างใกล้ชิด

5. ข้อสั่งการรัฐมนตรีว่าการกระทรวงมหาดไทย/ผู้บัญชาการป้องกันและบรรเทาสาธารณภัยแห่งชาติ

รัฐมนตรีว่าการกระทรวงมหาดไทยในฐานะผู้บัญชาการป้องกันและบรรเทาสาธารณภัยแห่งชาติ ได้มีข้อสั่งการเมื่อวันที่ 5 พ.ค. 64 สั่งการให้กองอำนวยการป้องกันและบรรเทาสาธารณภัยจังหวัดเตรียมความพร้อมรับสถานการณ์อุทกภัยในช่วงฤดูฝน ปี 2564 ดังนี้

ด้วยกรมอุตุนิยมวิทยาได้คาดการณ์ลักษณะอากาศช่วงฤดูฝนของประเทศไทย ปี 2564 ว่าฤดูฝนของประเทศไทยปีนี้ จะเริ่มต้นประมาณกลางสัปดาห์ที่สองของเดือนพฤษภาคม 2564 และจะสิ้นสุดประมาณกลางเดือนตุลาคม 2564 โดยปริมาณฝนรวมของทั้งประเทศในช่วงฤดูฝนปีนี้จะมีมากกว่าปีที่แล้ว และในช่วงเดือนสิงหาคมและกันยายน เป็นช่วงที่มีฝนตกชุกหนาแน่นที่สุด มีโอกาสสูงที่จะมีพายุหมุนเขตร้อนเคลื่อนผ่านประเทศไทยตอนบน ซึ่งจะส่งผลให้มีฝนตกหนักถึงหนักมากในหลายพื้นที่และอาจก่อให้เกิดสภาวะน้ำท่วมฉับพลัน น้ำป่าไหลหลาก รวมทั้งน้ำล้นตลิ่งได้ในบางพื้นที่

เพื่อให้การเตรียมพร้อมรับสถานการณ์อุทกภัยในช่วงฤดูฝนปี 2564 เป็นไปอย่างมีประสิทธิภาพ จึงให้กองอำนวยการป้องกันและบรรเทาสาธารณภัยจังหวัดดำเนินการ ดังนี้

1) การเตรียมความพร้อม

1.1 การเฝ้าระวังและติดตามสถานการณ์อุทกภัย ให้จัดตั้งคณะทำงานติดตามสถานการณ์ โดยมีหน่วยงานด้านการพยากรณ์ หน่วยงานด้านการบริหารจัดการน้ำ ฝ่ายปกครองในพื้นที่ ตลอดจนผู้เชี่ยวชาญจากภาคประชาสังคมหรือสถาบันการศึกษาที่มีศักยภาพ เพื่อร่วมทำหน้าที่ติดตามข้อมูลสภาพอากาศ สถานการณ์น้ำ และเหตุการณ์ที่อาจส่งผลให้เกิดสาธารณภัยในช่วงฤดูฝน รวมทั้งวิเคราะห์ และประเมินสถานการณ์น้ำในพื้นที่ เพื่อใช้เป็นข้อมูลสนับสนุนการตัดสินใจของผู้อำนวยการแต่ละระดับสำหรับใช้ในการสื่อสาร แจ้งเตือนประชาชน ตลอดจนการเตรียมความพร้อมในการเผชิญเหตุได้อย่างเหมาะสมกับสถานการณ์และสภาพพื้นที่

1.2 การจัดทำแผนเผชิญเหตุอุทกภัย ให้ทบทวนและปรับปรุงแผนเผชิญเหตุอุทกภัยของจังหวัดให้เหมาะสม สอดคล้องกับสถานการณ์ปัจจุบัน

1.3 การระบายน้ำและการเพิ่มพื้นที่รองรับน้ำ ให้มอบหมายกองอำนวยการป้องกันและบรรเทาสาธารณภัยในแต่ละระดับดำเนินการอย่างเป็นระบบ มีความเชื่อมโยงกัน โดยเฉพาะตามรอยต่อเขตรับผิดชอบที่เป็นเส้นทางน้ำไหลผ่าน

1.4 การตรวจสอบความมั่นคงแข็งแรงสถานที่ใช้กักเก็บน้ำ/กั้นน้ำ อาทิ อ่างเก็บน้ำ พังกั้นน้ำ ให้มอบหมายหน่วยงานรับผิดชอบจัดทีมวิศวกรเข้าสำรวจตรวจสอบ และปรับปรุงให้เกิดความมั่นคงแข็งแรง เพื่อให้สามารถรองรับกรณีฝนตกหนัก หรือน้ำไหลเข้า/ผ่านในปริมาณมาก รวมทั้งสร้างความมั่นใจให้กับประชาชนในพื้นที่

1.5 การแจ้งเตือนภัย เมื่อมีแนวโน้มการเกิดสถานการณ์อุทกภัย วาตภัย และดินถล่มขึ้นในพื้นที่ ให้ดำเนินการแจ้งเตือนไปยังกองอำนวยการป้องกันและบรรเทาสาธารณภัยในแต่ละระดับ ตลอดจนหน่วยงานที่เกี่ยวข้อง เพื่อเตรียมบุคลากร วัสดุอุปกรณ์ เครื่องจักรกลสาธารณภัยให้พร้อมเผชิญเหตุ และเตรียมการในพื้นที่เสี่ยงภัยเป็นการล่วงหน้า รวมทั้งแจ้งเตือนให้ประชาชนทราบในทุกช่องทาง ทั้งในรูปแบบที่เป็นทางการและไม่เป็นทางการ อาทิ สื่อสังคมออนไลน์ วิทยุชุมชน หอกระจายข่าวประจำหมู่บ้าน เพื่อให้ประชาชนรับทราบข้อมูลข่าวสาร ตลอดจนแนวทางการปฏิบัติตนให้เกิดความปลอดภัย ช่องทางการแจ้งข้อมูล และการขอรับความช่วยเหลือจากภาครัฐ และองค์กรปกครองส่วนท้องถิ่น และในกรณีจังหวัดที่มีเส้นทางน้ำเชื่อมต่อกันให้มีการประเมินสถานการณ์ร่วมกัน และแจ้งเตือนระหว่างจังหวัดต้นน้ำและจังหวัดปลายน้ำอย่างใกล้ชิด

2) การเผชิญเหตุ

เมื่อเกิดหรือคาดว่าจะเกิดสถานการณ์อุทกภัย วาตภัย และดินถล่มในพื้นที่ ให้ยึดแนวทางการจัดการสาธารณภัยในภาวะฉุกเฉิน ตามแผนการป้องกันและบรรเทาสาธารณภัยแห่งชาติ พ.ศ. 2558 และกฎหมายว่าด้วยการป้องกันและบรรเทาสาธารณภัย โดยดำเนินการตามแนวทาง ดังนี้

2.1 จัดตั้งศูนย์บัญชาการเหตุการณ์ระดับจังหวัด อำเภอ และศูนย์ปฏิบัติการฉุกเฉินในระดับองค์กรปกครองส่วนท้องถิ่น เพื่อเป็นศูนย์ควบคุม สั่งการ และอำนวยการหลักในการระดมสรรพกำลังตลอดจนการประสานการปฏิบัติระหว่างหน่วยงานต่าง ๆ ทั้งฝ่ายพลเรือน หน่วยทหาร องค์กรปกครองส่วนท้องถิ่น และองค์กรสาธารณกุศล

2.2 ให้มอบหมายฝ่ายปกครอง กำนัน ผู้ใหญ่บ้าน ผู้นำชุมชน ตลอดจนอาสาสมัคร ประชาชนจิตอาสา เตรียมความพร้อมเฝ้าระวังพื้นที่เสี่ยงในชุมชน พื้นที่สำคัญทางเศรษฐกิจ สถานที่สำคัญต่าง ๆ และร่วมกันกำจัดสิ่งกีดขวางทางน้ำเมื่อเกิดฝนตกหนักในพื้นที่ ทั้งนี้ หากมีกรณีน้ำท่วมขัง สร้างความเดือดร้อน ความเสียหายต่อทรัพย์สินของประชาชน ให้เร่งกำหนดแนวทางการระบายน้ำ พร้อมทั้งสั่งใช้เครื่องจักรกลในพื้นที่ของหน่วยงานฝ่ายพลเรือน หน่วยทหาร และภาคเอกชน เพื่อเร่งระบายน้ำ และเปิดทางน้ำในพื้นที่

2.3 จัดชุดปฏิบัติการเร่งให้ความช่วยเหลือด้านการดำรงชีพแก่ประชาชนที่ประสบภัยตามวงรอบอย่างต่อเนื่อง อาทิ การจัดตั้งโรงครัวพระราชทาน ความช่วยเหลือด้านอาหาร น้ำดื่ม การรักษาพยาบาล โดยอย่าให้เกิดความซ้ำซ้อนในการปฏิบัติ และเชิญชวนประชาชนจิตอาสา มีส่วนร่วมกับภาครัฐในการให้ความช่วยเหลือประชาชนที่ประสบภัย

2.4 กรณีบ้านเรือนประชาชนได้รับความเสียหาย ให้บูรณาการหน่วยงานเป็นทีมช่างในพื้นที่ ทั้งหน่วยทหาร ตำรวจ ฝ่ายปกครอง สถาบันการศึกษา และองค์กรปกครองส่วนท้องถิ่น ตลอดจนประชาชนจิตอาสา เพื่อเร่งซ่อมแซมบ้านเรือนประชาชนโดยเร็ว

2.5 กรณีเส้นทางคมนาคมได้รับความเสียหาย หรือถูกน้ำท่วมจนประชาชนไม่สามารถใช้ยานพาหนะสัญจรได้ให้จัดทำป้ายแจ้งเตือนพร้อมทั้งจัดเจ้าหน้าที่อำนวยความสะดวกการจราจร แนะนำเส้นทางเลี่ยงที่ปลอดภัย รวมทั้งจัดยานพาหนะที่เหมาะสม อาทิ เรือ รถยกสูง เพื่อให้ความช่วยเหลือประชาชน และให้เร่งซ่อมแซมเส้นทางที่ชำรุด/ถูกตัดขาด เพื่อให้ประชาชนใช้สัญจรได้โดยเร็ว

2.6 เน้นย้ำการสื่อสารสร้างการรับรู้ให้กับประชาชนในช่วงเกิดสถานการณ์อุทกภัย ผ่านสื่อมวลชน ตลอดจนสื่อแขนงต่างๆ และสื่อสังคมออนไลน์ เพื่อให้เกิดความเข้าใจถึงแนวทางการแก้ไขปัญหาของภาครัฐอย่างต่อเนื่อง

2.7 ให้รายงานสถานการณ์อุทกภัย วาตภัย น้ำป่าไหลหลาก และดินถล่มที่เกิดขึ้นต่อกองอำนวยการป้องกันและบรรเทาสาธารณภัยกลางอย่างต่อเนื่อง เพื่อใช้เป็นข้อมูลในการประเมินสถานการณ์ และเสนอความเห็นต่อผู้บัญชาการป้องกันและบรรเทาสาธารณภัยแห่งชาติในการตัดสินใจสั่งการในเชิงนโยบายต่อไป

6. สภาพน้ำในอ่างเก็บน้ำ (ข้อมูลกรมชลประทาน ณ วันที่ 12 ก.ค. 64)

ปริมาณน้ำในอ่างฯ 31,234 ล้าน ลบ.ม. คิดเป็นร้อยละ 44 (ปริมาณน้ำใช้การได้ 7,691 ล้าน ลบ.ม. คิดเป็นร้อยละ 16) ปริมาณน้ำในอ่างฯ เทียบกับปี 2563 (30,324 ล้าน ลบ.ม. คิดเป็นร้อยละ 43) มากกว่าปี 2563 จำนวน 910 ล้าน ลบ.ม. ปริมาณน้ำไหลลงอ่างฯ จำนวน 142.48 ล้าน ลบ.ม. ปริมาณน้ำระบายจำนวน 81.16 ล้าน ลบ.ม. (น้ำไหลลงอ่างฯ มากกว่า น้ำระบาย 61.32 ล้าน ลบ.ม.) สามารถรับน้ำได้อีก 39,693 ล้าน ลบ.ม.

อ่างเก็บน้ำขนาดใหญ่ที่ปริมาณน้ำเก็บกักอยู่ในเกณฑ์มากกว่าร้อยละ 80 ขึ้นไป ของความจุอ่างฯ (ไม่มี)

อ่างเก็บน้ำขนาดใหญ่ที่ปริมาณน้ำเก็บกักอยู่ในเกณฑ์น้อยกว่าหรือเท่ากับร้อยละ 30 ของความจุอ่างฯ จำนวน 9 อ่าง (ภูมิพล แม่กวางอุดมธารา กิวคอกหมา แควน้อยยบ่ารุงแดน ป่าสักชลสิทธิ์ ทับเสลา ขุนด่านปราการชล คลองสีียด และแก่งกระเจาน)

อ่างเก็บน้ำขนาดใหญ่ที่ปริมาณน้ำที่ใช้การได้อยู่ในเกณฑ์น้อยกว่าร้อยละ 30 ของความจุอ่างฯ จำนวน 16 อ่าง (ภูมิพล สิริกิติ์ แม่กวางอุดมธารา กิวคอกหมา แควน้อยยบ่ารุงแดน ห้วยหลวง อุบลรัตน์ ป่าสักชลสิทธิ์ ทับเสลา กระเสียว ศรีนครินทร์ วชิราลงกรณ ขุนด่านปราการชล คลองสีียด บางพระ และแก่งกระเจาน)

สภาพน้ำในอ่างเก็บน้ำขนาดใหญ่ จำนวน 35 อ่าง

| อ่างเก็บน้ำ | | ปริมาณน้ำในอ่างฯ | | ปริมาณน้ำใช้การได้ | | ปริมาณน้ำไหลลงอ่างฯ | | ปริมาณน้ำระบาย | | ปริมาณน้ำรับได้อีก (ล้าน ม ³) |
|---------------------|------------------------------|--|--------------|--|-------------|--|---------------------------------|-------------------------------|---------------------------------|---|
| | | ปริมาณ (ล้าน ม ³) | % น้ำเก็บกัก | ปริมาณ (ล้าน ม ³) | % น้ำใช้การ | วันนี้ (ล้าน ม ³) | เมื่อวาน (ล้าน ม ³) | วันนี้ (ล้าน ม ³) | เมื่อวาน (ล้าน ม ³) | |
| 1. ภูมิพล | (ตก) | 4,017 | 30 | 217 | 2 | 20.04 | 6.61 | 8.50 | 8.50 | 9,445 |
| 2. สิริกิติ์ | (อต) | 3,167 | 33 | 317 | 5 | 18.51 | 17.21 | 18.01 | 18.01 | 6,343 |
| 3. แม้งัดสมบุญมรณชล | (ชม) | 92 | 35 | 80 | 32 | 0.66 | 0.89 | 0.05 | 0.05 | 174 |
| 4. แม่กวังอุดมธารา | (ชม) | 51 | 19 | 37 | 15 | 0.54 | 0.58 | 1.12 | 0.09 | 212 |
| 5. กิวลม | (ลป) | 47 | 44 | 44 | 42 | 1.54 | 1.93 | 1.41 | 1.40 | 53 |
| 6. กิวคอกหมา | (ลป) | 49 | 29 | 43 | 26 | 1.21 | 1.36 | 0.28 | 0.26 | 121 |
| 7. แควน้อยบำรุงแดน | (พล) | 185 | 20 | 142 | 16 | 4.00 | 4.00 | 4.32 | 4.32 | 754 |
| 8. แม่มอก | (ลป) | 44 | 40 | 26 | 30 | 2.18 | 1.74 | 0.02 | 0.02 | 67 |
| 9. ห้วยหลวง | (อต) | 42 | 31 | 36 | 28 | 0.34 | 0.34 | 0.11 | 0.11 | 94 |
| 10. น้ำอูน | (สน) | 222 | 43 | 177 | 37 | 2.55 | 1.91 | 0.65 | 0.26 | 300 |
| 11. น้ำพุง | (สน) | 56 | 34 | 48 | 30 | 0.77 | 1.52 | 0.60 | 0.59 | 112 |
| 12. จุฬารักษ์ | (ชย) | 103 | 63 | 66 | 52 | 2.65 | 1.04 | 1.00 | 1.02 | 58 |
| 13. อุบลรัตน์ | (ชก) | 818 | 34 | 237 | 13 | 4.29 | 2.34 | 5.10 | 5.09 | 1,595 |
| 14. ลำปาว | (กส) | 713 | 36 | 613 | 33 | 5.92 | 4.19 | 1.82 | 1.82 | 1,290 |
| 15. ลำตะคอง | (นม) | 198 | 63 | 176 | 60 | 0.36 | 1.53 | 0.17 | 0.22 | 115 |
| 16. ลำพระเพลิง | (นม) | 84 | 54 | 82 | 54 | 0.61 | 1.84 | 0.35 | 0.38 | 66 |
| 17. มูลบย | (นม) | 92 | 65 | 85 | 63 | 0.21 | 0.28 | 0.25 | 0.59 | 45 |
| 18. ลำแซะ | (นม) | 146 | 53 | 139 | 52 | 2.49 | 0.00 | 1.24 | 1.24 | 128 |
| 19. ลำน้ำรอง | (บร) | 76 | 63 | 73 | 62 | 0.00 | 0.00 | 0.14 | 0.21 | 44 |
| 20. สิรินคร | (อบ) | 1,177 | 60 | 345 | 30 | 0.73 | 2.84 | 0.00 | 0.00 | 791 |
| 21. ป่าสักชลสิทธิ์ | (ลป) | 64 | 7 | 61 | 6 | 0.78 | 0.97 | 0.18 | 0.44 | 896 |
| 22. ทับเสลา | (อน) | 23 | 15 | 6 | 5 | 0.00 | 0.31 | 0.00 | 0.00 | 137 |
| 23. กระเสียว | (สพ) | 93 | 31 | 53 | 20 | 3.36 | 3.15 | 0.04 | 0.04 | 209 |
| 24. ศรีนครินทร์ | (กจ) | 11,024 | 62 | 759 | 10 | 13.33 | 16.17 | 13.98 | 13.99 | 6,678 |
| 25. วชิราลงกรณ | (กจ) | 3,535 | 40 | 523 | 9 | 12.68 | 10.48 | 10.01 | 10.01 | 5,316 |
| 26. ขุนด่านปราการชล | (นย) | 45 | 20 | 41 | 18 | 0.99 | 1.35 | 0.08 | 0.06 | 179 |
| 27. คลองสิียด | (ฉช) | 52 | 12 | 22 | 6 | 0.06 | 0.70 | 0.14 | 0.14 | 368 |
| 28. บางพระ | (ชบ) | 42 | 36 | 30 | 29 | 0.00 | 0.75 | 0.28 | 0.29 | 72 |
| 29. หนองปลาไหล | (รย) | 123 | 75 | 110 | 73 | 0.81 | 0.96 | 0.11 | 0.11 | 39 |
| 30. ประแสร์ | (รย) | 193 | 65 | 173 | 63 | 2.15 | 1.00 | 0.07 | 0.07 | 105 |
| 31. นฤปดินทรจินดา | (ปจ) | 106 | 36 | 86 | 31 | 1.79 | 5.93 | 0.07 | 0.07 | 195 |
| 32. แก่งกระจาน | (พบ) | 210 | 30 | 145 | 23 | 0.00 | 0.00 | 1.21 | 1.21 | 500 |
| 33. ปรามบุรี | (ปช) | 172 | 44 | 155 | 41 | 0.26 | 0.21 | 0.19 | 0.19 | 214 |
| 34. รัชชประภา | (สฎ) | 3,294 | 58 | 1,943 | 45 | 32.76 | 45.38 | 5.05 | 6.17 | 2,371 |
| 35. บางหลวง | (ยล) | 878 | 60 | 602 | 51 | 3.92 | 3.67 | 4.62 | 10.11 | 548 |
| หมายเหตุ | ปริมาณน้ำที่มากกว่าร้อยละ 80 | ปริมาณน้ำที่น้อยกว่าหรือเท่ากับร้อยละ 30 | | ปริมาณน้ำที่ใช้การได้น้อยกว่าร้อยละ 30 | | % น้ำเก็บกัก / ปริมาณน้ำไหลเข้าอ่างฯ / ปริมาณน้ำระบาย สูงสุด | | | | |

7. สถิติอุบัติเหตุทางถนน วันที่ 13 ก.ค. 64 (ข้อมูลจากบริษัทกลางคุ้มครองผู้ประสบภัยจากรถจำกัด ยังไม่รวมข้อมูล สตช. และ สช.)

| ช่วงเวลา | ผู้เสียชีวิต | ผู้บาดเจ็บ | รวม |
|------------------------|--------------|------------|---------|
| 12 ก.ค. 64 | 41 | 2,037 | 2,078 |
| 1 - 12 ก.ค. 64 | 384 | 24,512 | 24,896 |
| 1 ม.ค. 64 - 12 ก.ค. 64 | 7,832 | 503,433 | 511,265 |

จึงเรียนมาเพื่อโปรดทราบ

นายบุญธรรม เลิศสุขีเกษม
อธิบดีกรมป้องกันและบรรเทาสาธารณภัย
ผู้อำนวยการกลาง