



รายงานสถานการณ์สาธารณภัย
กรมป้องกันและบรรเทาสาธารณภัย กระทรวงมหาดไทย
ศูนย์อำนวยการบรรเทาสาธารณภัย (ส่วนปฏิบัติการ) www.nirapai.com
โทรสาร 0-2241-7450-6 สายด่วนนิรภัย 1784



ที่ของข่าว 410/2564

วันที่ 16 กรกฎาคม 2564

(เวลา 18.00 น.)

กรมป้องกันและบรรเทาสาธารณภัยขอรายงานสถานการณ์สาธารณภัยประจำวัน ดังนี้

1. สถานการณ์สาธารณภัย

1.1 น้ำล้นสปริลเวย์

จ.ลำปาง วันที่ 16 ก.ค. 64 เวลา 02.30 น. เกิดฝนตกหนักทำให้อ่างเก็บน้ำแม่แก่งมีน้ำล้นสปริลเวย์ในพื้นที่ อ.เถิน ต.แม่ถอด (ม.7) ประชาชนได้รับผลกระทบ 3 ครัวเรือน ไม่มีผู้บาดเจ็บและเสียชีวิต ปัจจุบันสถานการณ์คลี่คลายแล้ว



1.2 น้ำป่าไหลหลาก

1) จ.แม่ฮ่องสอน วันที่ 15 ก.ค. 64 เวลา 18.10 น. เกิดฝนตกหนัก ทำให้เกิดน้ำป่าไหลหลากในพื้นที่ อ.แม่ลาน้อย ต.แม่ลาน้อย (ม.10) ประชาชนได้รับผลกระทบ 2 ครัวเรือน ไม่มีผู้บาดเจ็บและเสียชีวิต ปัจจุบันสถานการณ์คลี่คลายแล้ว



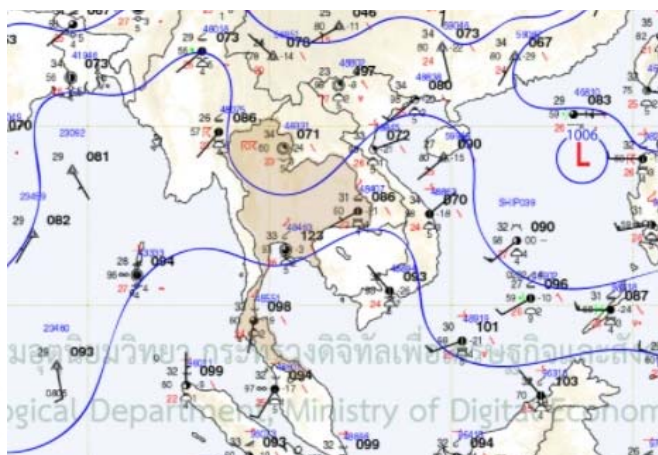
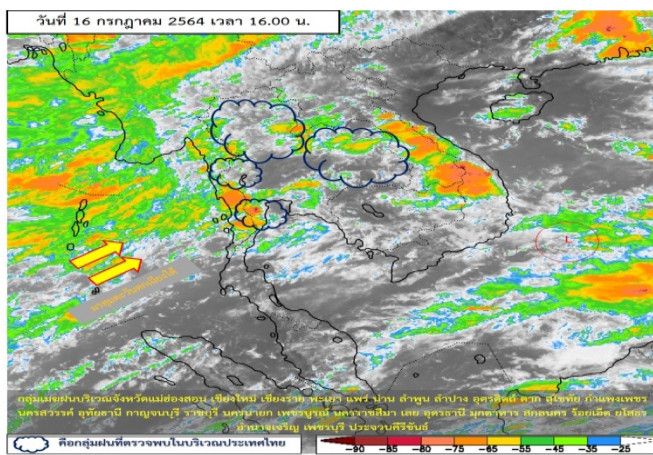
2) จ.ตาก วันที่ 15 ก.ค. 64 เวลา 18.00 น. เกิดฝนตกหนัก ทำให้เกิดน้ำป่าไหลหลากในพื้นที่ อ.แม่ระมาด ต.สามหมื่น (ม.1,2,4) บ้านเรือนประชาชนได้รับผลกระทบ 4 ครัวเรือน สะพานได้รับความเสียหาย 4 แห่ง รถยนต์ 3 คัน ไม่มีผู้บาดเจ็บและเสียชีวิต ปัจจุบันสถานการณ์คลี่คลายแล้ว



การให้ความช่วยเหลือ สนง.ปภ.จ. อำเภอก หน่วยทหารในพื้นที่ อบท. อบพร. อาสาสมัครและมูลนิธิ
 เข้าสำรวจความเสียหายและให้การช่วยเหลือในเบื้องต้นแล้ว

2. พยากรณ์อากาศ กรมอุตุนิยมวิทยา ประจำวันที่ 16 ก.ค. 64 เวลา 17.00 น.

พยากรณ์อากาศ 24 ชั่วโมงข้างหน้า บริเวณประเทศไทยยังคงมีฝนตกต่อเนื่องและมีฝนตกหนักบางแห่ง
 ในบริเวณภาคเหนือ ภาคกลาง และภาคตะวันออก เนื่องจากมรสุมตะวันตกเฉียงใต้พัดปกคลุมทะเลอันดามัน
 ประเทศไทย และอ่าวไทย ประกอบกับมีหย่อมความกดอากาศต่ำปกคลุมบริเวณทะเลจีนใต้ตอนบน
 ขอให้ประชาชนบริเวณดังกล่าวระวังอันตรายจากฝนที่ตกหนักและฝนที่ตกสะสมไว้ด้วย



3. ข้อมูลปริมาณน้ำฝนสูงสุดรายภาค เวลา 13.00 น. วันที่ 15 ก.ค. 64 ถึง เวลา 13.00 น. วันที่ 16 ก.ค. 64 (ข้อมูลกรมอุตุนิยมวิทยา)

ภาค	จังหวัด	สถานีวัด	อำเภอ/เขต	ปริมาณฝน
เหนือ	ตาก	เขื่อนภูมิพล	สามเงา	52.5 มม.
ตะวันออกเฉียงเหนือ	บุรีรัมย์	-	นางรอง	52.8 มม.
กลาง	นครสวรรค์	-	เมืองฯ	101.5 มม.
ตะวันออก	ตราด	-	คลองใหญ่	92.8 มม.
ใต้ฝั่งตะวันออก	ปัตตานี	-	หนองจิก	47.3 มม.
ใต้ฝั่งตะวันตก	ระนอง	-	เมืองฯ	34.5 มม.
กรุงเทพฯ และปริมณฑล	ปทุมธานี	-	คลองหลวง	4.0 มม.
เกณฑ์ปริมาณน้ำฝน	0.1-10 มม. = ฝนเล็กน้อย	10.1-35.0 มม. = ฝนปานกลาง	35.1-90.0 มม. = ฝนหนัก	มากกว่า 90.0 มม. = ฝนหนักมาก

4. ข้อมูลอุณหภูมิรายภาค (กรมอุตุนิยมวิทยา ณ วันที่ 16 ก.ค. 64)

ภาค	อุณหภูมิต่ำสุด (°C)	จังหวัด	อุณหภูมิสูงสุด (°C)	จังหวัด
เหนือ	22.0	เชียงราย	35.3	แม่ฮ่องสอน
ตะวันออกเฉียงเหนือ	22.5	สุรินทร์	33.7	มุกดาหาร
กลาง	21.8	สุพรรณบุรี	35.2	สุพรรณบุรี กาญจนบุรี
ตะวันออก	23.0	ชลบุรี	33.4	ปราจีนบุรี
ใต้	19.5	กระบี่	34.0	ยะลา
กรุงเทพมหานคร/ปริมณฑล	25.0	ปทุมธานี	33.8	กรุงเทพมหานคร

*** อุณหภูมียอดดอยต่ำสุด 11.5 องศาเซลเซียส (ยอดดอยอินทนนท์ อ.จอมทอง จ.เชียงใหม่)

5. ข้อสั่งการรัฐมนตรีว่าการกระทรวงมหาดไทย/ผู้บัญชาการป้องกันและบรรเทาสาธารณภัยแห่งชาติ

รัฐมนตรีว่าการกระทรวงมหาดไทยในฐานะผู้บัญชาการป้องกันและบรรเทาสาธารณภัยแห่งชาติ ได้มีข้อสั่งการเมื่อวันที่ 5 พ.ค. 64 สั่งการให้กองอำนวยการป้องกันและบรรเทาสาธารณภัยจังหวัดเตรียมความพร้อมรับสถานการณ์อุทกภัยในช่วงฤดูฝน ปี 2564 ดังนี้

ด้วยกรมอุตุนิยมวิทยาได้คาดการณ์ลักษณะอากาศช่วงฤดูฝนของประเทศไทย ปี 2564 ว่าฤดูฝนของประเทศไทยปีนี้ จะเริ่มต้นประมาณกลางสัปดาห์ที่สองของเดือนพฤษภาคม 2564 และจะสิ้นสุดประมาณกลางเดือนตุลาคม 2564 โดยปริมาณฝนรวมของทั้งประเทศในช่วงฤดูฝนปีนี้จะมีมากกว่าปีที่แล้ว และในช่วงเดือนสิงหาคมและกันยายน เป็นช่วงที่มีฝนตกชุกหนาแน่นที่สุด มีโอกาสสูงที่จะมีพายุหมุนเขตร้อนเคลื่อนผ่านประเทศไทยตอนบน ซึ่งจะส่งผลให้มีฝนตกหนักถึงหนักมากในหลายพื้นที่และอาจก่อให้เกิดสภาวะน้ำท่วมฉับพลัน น้ำป่าไหลหลาก รวมทั้งน้ำล้นตลิ่งได้ในบางพื้นที่

เพื่อให้การเตรียมพร้อมรับสถานการณ์อุทกภัยในช่วงฤดูฝนปี 2564 เป็นไปอย่างมีประสิทธิภาพ จึงให้กองอำนวยการป้องกันและบรรเทาสาธารณภัยจังหวัดดำเนินการ ดังนี้

1) การเตรียมความพร้อม

1.1 การเฝ้าระวังและติดตามสถานการณ์อุทกภัย ให้จัดตั้งคณะทำงานติดตามสถานการณ์ โดยมีหน่วยงานด้านการพยากรณ์ หน่วยงานด้านการบริหารจัดการน้ำ ฝ่ายปกครองในพื้นที่ ตลอดจนผู้เชี่ยวชาญจากภาคประชาสังคมหรือสถาบันการศึกษาที่มีศักยภาพ เพื่อร่วมทำหน้าที่ติดตามข้อมูลสภาพอากาศ สถานการณ์น้ำ และเหตุการณ์ที่อาจส่งผลให้เกิดสาธารณภัยในช่วงฤดูฝน รวมทั้งวิเคราะห์ และประเมินสถานการณ์น้ำในพื้นที่ เพื่อใช้เป็นข้อมูลสนับสนุนการตัดสินใจของผู้อำนวยการแต่ละระดับสำหรับการสื่อสาร แจ้งเตือนประชาชน ตลอดจนการเตรียมความพร้อมในการเผชิญเหตุได้อย่างเหมาะสมกับสถานการณ์และสภาพพื้นที่

1.2 การจัดทำแผนเผชิญเหตุอุทกภัย ให้ทบทวนและปรับปรุงแผนเผชิญเหตุอุทกภัยของจังหวัดให้เหมาะสม สอดคล้องกับสถานการณ์ปัจจุบัน

1.3 การระบายน้ำและการเพิ่มพื้นที่รองรับน้ำ ให้มอบหมายกองอำนวยการป้องกันและบรรเทาสาธารณภัยในแต่ละระดับดำเนินการอย่างเป็นระบบ มีความเชื่อมโยงกัน โดยเฉพาะตามรอยต่อเขตรับผิดชอบที่เป็นเส้นทางน้ำไหลผ่าน

1.4 การตรวจสอบความมั่นคงแข็งแรงสถานที่ใช้กักเก็บน้ำ/กั้นน้ำ อาทิ อ่างเก็บน้ำ พังกั้นน้ำ ให้มอบหมายหน่วยงานรับผิดชอบจัดทีมวิศวกรเข้าสำรวจตรวจสอบ และปรับปรุงให้เกิดความมั่นคงแข็งแรง เพื่อให้สามารถรองรับกรณีฝนตกหนัก หรือน้ำไหลเข้า/ผ่านในปริมาณมาก รวมทั้งสร้างความมั่นใจให้กับประชาชนในพื้นที่

1.5 การแจ้งเตือนภัย เมื่อมีแนวโน้มการเกิดสถานการณ์อุทกภัย วาตภัย และดินถล่มขึ้นในพื้นที่ ให้ดำเนินการแจ้งเตือนไปยังกองอำนวยการป้องกันและบรรเทาสาธารณภัยในแต่ละระดับ ตลอดจนหน่วยงานที่เกี่ยวข้อง เพื่อเตรียมบุคลากร วัสดุอุปกรณ์ เครื่องจักรกลสาธารณภัยให้พร้อมเผชิญเหตุ และเตรียมการในพื้นที่เสี่ยงภัยเป็นการล่วงหน้า รวมทั้งแจ้งเตือนให้ประชาชนทราบในทุกช่องทาง ทั้งในรูปแบบที่เป็นทางการและไม่เป็นทางการ อาทิ สื่อสังคมออนไลน์ วิทยุชุมชน หอกระจายข่าวประจำหมู่บ้าน เพื่อให้ประชาชนรับทราบข้อมูลข่าวสาร ตลอดจนแนวทางการปฏิบัติตนให้เกิดความปลอดภัย ช่องทางการแจ้งข้อมูล และการขอรับความช่วยเหลือจากภาครัฐ และองค์กรปกครองส่วนท้องถิ่น และในกรณีจังหวัดที่มีเส้นทางน้ำเชื่อมต่อกันให้มีการประเมินสถานการณ์ร่วมกัน และแจ้งเตือนระหว่างจังหวัดต้นน้ำและจังหวัดปลายน้ำอย่างใกล้ชิด

2) การเผชิญเหตุ

เมื่อเกิดหรือคาดว่าจะเกิดสถานการณ์อุทกภัย วาตภัย และดินถล่มในพื้นที่ ให้ยึดแนวทางการจัดการสาธารณภัยในภาวะฉุกเฉิน ตามแผนการป้องกันและบรรเทาสาธารณภัยแห่งชาติ พ.ศ. 2558 และกฎหมายว่าด้วยการป้องกันและบรรเทาสาธารณภัย โดยดำเนินการตามแนวทาง ดังนี้

2.1 จัดตั้งศูนย์บัญชาการเหตุการณ์ระดับจังหวัด อำเภอ และศูนย์ปฏิบัติการฉุกเฉินในระดับองค์กรปกครองส่วนท้องถิ่น เพื่อเป็นศูนย์ควบคุม สั่งการ และอำนวยความสะดวกในการระดมสรรพกำลังตลอดจนการประสานการปฏิบัติระหว่างหน่วยงานต่าง ๆ ทั้งฝ่ายพลเรือน หน่วยทหาร องค์กรปกครองส่วนท้องถิ่น และองค์กรสาธารณกุศล

2.2 ให้มอบหมายฝ่ายปกครอง กำหนด ผู้ใหญ่บ้าน ผู้นำชุมชน ตลอดจนอาสาสมัคร ประชาชนจิตอาสา เตรียมความพร้อมเผื่อระวางพื้นที่เสี่ยงในชุมชน พื้นที่สำคัญทางเศรษฐกิจ สถานที่สำคัญต่าง ๆ และร่วมกันกำจัดสิ่งกีดขวางทางน้ำเมื่อเกิดฝนตกหนักในพื้นที่ ทั้งนี้ หากมีกรณีน้ำท่วมขัง สร้างความเดือดร้อน ความเสียหายต่อทรัพย์สินของประชาชน ให้เร่งกำหนดแนวทางการระบายน้ำ พร้อมทั้งสั่งใช้เครื่องจักรกลในพื้นที่ของหน่วยงาน ฝ่ายพลเรือน หน่วยทหาร และภาคเอกชน เพื่อเร่งระบายน้ำ และเปิดทางน้ำในพื้นที่

2.3 จัดชุดปฏิบัติการเร่งให้ความช่วยเหลือด้านการดำรงชีพแก่ประชาชนที่ประสบภัยตามวงรอบอย่างต่อเนื่อง อาทิ การจัดตั้งโรงครัวพระราชทาน ความช่วยเหลือด้านอาหาร น้ำดื่ม การรักษาพยาบาล โดยอย่าให้เกิดความซ้ำซ้อนในการปฏิบัติ และเชิญชวนประชาชนจิตอาสา มีส่วนร่วมกับภาครัฐในการให้ความช่วยเหลือประชาชนที่ประสบภัย

2.4 กรณีบ้านเรือนประชาชนได้รับความเสียหาย ให้บูรณาการหน่วยงานเป็นทีมช่างในพื้นที่ ทั้งหน่วยทหาร ตำรวจ ฝ่ายปกครอง สถาบันการศึกษา และองค์กรปกครองส่วนท้องถิ่น ตลอดจนประชาชนจิตอาสา เพื่อเร่งซ่อมแซมบ้านเรือนประชาชนโดยเร็ว

2.5 กรณีเส้นทางคมนาคมได้รับความเสียหาย หรือถูกน้ำท่วมจนประชาชนไม่สามารถใช้ยานพาหนะสัญจรได้ให้จัดทำป้ายแจ้งเตือนพร้อมทั้งจัดเจ้าหน้าที่อำนวยความสะดวกการจราจร แนะนำเส้นทางเลี่ยงที่ปลอดภัย รวมทั้งจัดยานพาหนะที่เหมาะสม อาทิ เรือ รถยกสูง เพื่อให้ความช่วยเหลือประชาชน และให้เร่งซ่อมแซมเส้นทางที่ชำรุด/ถูกตัดขาด เพื่อให้ประชาชนใช้สัญจรได้โดยเร็ว

2.6 เน้นย้ำการสื่อสารสร้างการรับรู้ให้กับประชาชนในช่วงเกิดสถานการณ์อุทกภัย ผ่านสื่อมวลชน ตลอดจนสื่อแขนงต่างๆ และสื่อสังคมออนไลน์ เพื่อให้เกิดความเข้าใจถึงแนวทางการแก้ไขปัญหาของภาครัฐอย่างต่อเนื่อง

2.7 ให้นำรายงานสถานการณ์อุทกภัย วาตภัย น้ำป่าไหลหลาก และดินถล่มที่เกิดขึ้นต่อกองอำนวยการป้องกันและบรรเทาสาธารณภัยกลางอย่างต่อเนื่อง เพื่อใช้เป็นข้อมูลในการประเมินสถานการณ์ และเสนอความเห็นต่อผู้บัญชาการป้องกันและบรรเทาสาธารณภัยแห่งชาติในการตัดสินใจสั่งการในเชิงนโยบายต่อไป

6. สภาพน้ำในอ่างเก็บน้ำ (ข้อมูลกรมชลประทาน ณ วันที่ 16 ก.ค. 64)

ปริมาณน้ำในอ่างฯ 31,372 ล้าน ลบ.ม. คิดเป็นร้อยละ 44 (ปริมาณน้ำใช้การได้ 7,830 ล้าน ลบ.ม. คิดเป็นร้อยละ 17) ปริมาณน้ำในอ่างฯ เทียบกับปี 2563 (30,208 ล้าน ลบ.ม. คิดเป็นร้อยละ 43) มากกว่าปี 2563 จำนวน 1,164 ล้าน ลบ.ม. ปริมาณน้ำไหลลงอ่างฯ จำนวน 120.57 ล้าน ลบ.ม. ปริมาณน้ำระบายจำนวน 75.13 ล้าน ลบ.ม. (น้ำไหลลงอ่างฯ มากกว่า น้ำระบาย 45.44 ล้าน ลบ.ม.) สามารถรับน้ำได้อีก 39,554 ล้าน ลบ.ม.

อ่างเก็บน้ำขนาดใหญ่ที่ปริมาณน้ำเก็บกักอยู่ในเกณฑ์มากกว่าร้อยละ 80 ขึ้นไป ของความจุอ่างฯ (ไม่มี)

อ่างเก็บน้ำขนาดใหญ่ที่ปริมาณน้ำเก็บกักอยู่ในเกณฑ์น้อยกว่าหรือเท่ากับร้อยละ 30 ของความจุอ่างฯ จำนวน 9 อ่าง (ภูมิพล แม่กวางอุดมธารา กิวคอกหมา แควน้อยบำรุงแดน ป่าสักชลสิทธิ์ ทับเสลา ขุนด่านปราการชล คลองสีายัด และแก่งกระจาน)

อ่างเก็บน้ำขนาดใหญ่ที่ปริมาณน้ำที่ใช้การได้อ้อยู่ในเกณฑ์น้อยกว่าร้อยละ 30 ของความจุอ่างฯ จำนวน 16 อ่าง (ภูมิพล สิริกิติ์ แม่กวางอุดมธารา กิวคอกหมา แควน้อยบำรุงแดน ห้วยหลวง อุบลรัตน์ ป่าสักชลสิทธิ์ ทับเสลา กระเสียว ศรีนครินทร์ วชิราลงกรณ ขุนด่านปราการชล คลองสีายัด บางพระ และแก่งกระจาน)

สภาพน้ำในอ่างเก็บน้ำขนาดใหญ่ จำนวน 35 อ่าง

อ่างเก็บน้ำ		ปริมาณน้ำในอ่างฯ		ปริมาณน้ำใช้การได้		ปริมาณน้ำไหลลงอ่างฯ		ปริมาณน้ำระบาย		ปริมาตรน้ำรับได้อีก (ล้าน ม ³)
		ปริมาตร (ล้าน ม ³)	% น้ำเก็บกัก	ปริมาตร (ล้าน ม ³)	% น้ำใช้การ	วันนี้ (ล้าน ม ³)	เมื่อวาน (ล้าน ม ³)	วันนี้ (ล้าน ม ³)	เมื่อวาน (ล้าน ม ³)	
1. ภูมิพล	(ตก)	4,095	30	295	3	23.95	33.94	6.00	6.00	9,367
2. สิริกิติ์	(อต)	3,154	33	304	5	8.10	9.41	14.07	14.10	6,356
3. แม่จัดสมบูรณ์ชล	(ขม)	93	35	81	32	0.37	0.35	0.29	0.31	173
4. แม่กวางอุดมธารา	(ขม)	49	18	35	14	0.53	0.30	1.06	1.06	213
5. กิวคอกหมา	(ลป)	49	46	45	44	1.56	1.09	1.56	1.09	51

อ่างเก็บน้ำ		ปริมาณน้ำในอ่างฯ		ปริมาณน้ำใช้การได้		ปริมาณน้ำไหลอ่างฯ		ปริมาณน้ำระบาย		ปริมาตรน้ำที่เก็บได้อีก (ล้าน ม ³)
		ปริมาตร (ล้าน ม ³)	%น้ำเก็บกัก	ปริมาตร (ล้าน ม ³)	%น้ำใช้การ	วันนี้ (ล้าน ม ³)	เมื่อวาน (ล้าน ม ³)	วันนี้ (ล้าน ม ³)	เมื่อวาน (ล้าน ม ³)	
6. กิวคองหมา	(สป)	51	30	45	27	0.44	0.44	0.27	0.22	119
7. แควน้อยบำรุงแดน	(พล)	183	20	140	16	4.96	3.84	4.32	4.32	756
8. แม่มอก	(สป)	46	42	30	32	0.29	0.02	0.02	0.29	65
9. ห้วยหลวง	(อด)	44	32	37	29	0.47	0.83	0.11	0.11	92
10. น้ำอูน	(สน)	221	42	176	37	0.76	0.67	1.28	1.29	300
11. น้ำพุง	(สน)	56	34	48	31	1.07	0.64	0.58	0.58	112
12. จุฬารัตน์	(ขย)	114	69	77	60	3.01	3.78	1.01	0.73	50
13. อุบลรัตน์	(ขก)	833	34	252	14	14.01	8.10	5.08	5.03	1,582
14. ลำปาว	(กส)	718	36	618	33	5.15	3.43	2.69	2.69	1,285
15. ลำตะคอง	(นม)	197	63	174	60	0.58	0.00	0.43	0.43	117
16. ลำพระเพลิง	(นม)	88	56	86	56	3.67	0.90	0.29	0.35	63
17. มูลบน	(นม)	92	65	85	63	0.00	0.11	0.09	0.07	45
18. ลำแซะ	(นม)	146	53	139	52	0.60	0.60	0.72	0.72	128
19. ลำนางรอง	(บร)	77	64	74	63	0.20	0.49	0.14	0.14	43
20. สิรินคร	(อบ)	1,181	60	350	31	0.73	4.85	0.00	0.00	791
21. ป่าสักชลสิทธิ์	(สป)	66	7	63	7	1.98	0.72	0.18	0.18	894
22. ทับเสลา	(อน)	24	15	7	5	0.27	0.15	0.00	0.00	136
23. กระเสียว	(สพ)	99	33	59	23	1.66	1.36	0.04	0.04	204
24. ศรีนครินทร์	(กจ)	11,033	62	768	10	10.88	17.40	8.95	11.01	6,675
25. วชิราลงกรณ์	(กจ)	3,553	40	541	9	16.27	9.46	9.15	9.00	5,298
26. ขุนด่านปราการชล	(นย)	49	22	45	20	1.85	0.87	0.08	0.08	175
27. คลองสิียด	(ฉช)	54	13	24	6	2.50	0.30	0.14	0.14	366
28. บางพระ	(ขบ)	42	36	29	28	0.08	0.36	0.26	0.27	72
29. หนองปลาไหล	(รย)	123	75	110	73	0.38	0.61	0.00	0.00	39
30. ประแสร์	(รย)	195	66	175	64	1.20	0.82	0.07	0.08	104
31. นฤบดีนครจินดา	(ปจ)	107	36	88	32	0.62	0.45	0.07	0.07	195
32. แก่งกระจาน	(พบ)	206	29	141	22	0.00	0.00	1.12	1.12	504
33. ปราณบุรี	(ปข)	174	44	156	42	0.44	0.80	0.23	0.19	212
34. รัชชประภา	(สฎ)	3,314	59	1,962	46	9.09	6.48	4.80	4.82	2,326
35. บางยาง	(ยล)	849	58	573	49	2.90	3.72	10.02	10.07	599
หมายเหตุ	ปริมาณน้ำที่มากกว่าร้อยละ 80	ปริมาณน้ำที่น้อยกว่าหรือเท่ากับร้อยละ 30		ปริมาณน้ำที่ใช้การได้น้อยกว่าร้อยละ 30		% น้ำเก็บกัก / ปริมาณน้ำไหลเข้าอ่างฯ / ปริมาณน้ำระบาย สูงสุด				

7. สถิติอุบัติเหตุทางถนน วันที่ 16 ก.ค. 64 (ข้อมูลจากบริษัทกลางคุ้มครองผู้ประสบภัยจากรถจำกัด ยังไม่รวมข้อมูล สตช. และ สธ.)

ช่วงเวลา	ผู้เสียชีวิต	ผู้บาดเจ็บ	รวม
15 ก.ค. 64	32	1,772	1,804
1 - 15 ก.ค. 64	488	29,755	30,243
1 ม.ค. 64 - 15 ก.ค. 64	7,936	508,839	516,775

จึงเรียนมาเพื่อโปรดทราบ

นายบุญธรรม เลิศสุขีเกษม
อธิบดีกรมป้องกันและบรรเทาสาธารณภัย
ผู้อำนวยการกลาง