



รายงานสถานการณ์สาธารณภัย  
**กรมป้องกันและบรรเทาสาธารณภัย กระทรวงมหาดไทย**  
 ศูนย์อำนวยการบรรเทาสาธารณภัย (ส่วนปฏิบัติการ) [www.nirapai.com](http://www.nirapai.com)  
**โทรสาร 0-2241-7450-6 สายด่วนนิรภัย 1784**



ที่ขอข่าว 104/2564

วันที่ 20 กุมภาพันธ์ 2564

(เวลา 06.00 น.)

กรมป้องกันและบรรเทาสาธารณภัยขอรายงานสถานการณ์สาธารณภัยประจำวัน ดังนี้

1. สถานการณ์สาธารณภัย

1.1 แผ่นดินไหว

จ.เชียงใหม่ วันที่ 19 ก.พ. 64 เวลา 19.11 น. เกิดเหตุแผ่นดินไหวบนบกขนาด 2.6 ลึก 1 กม. ละติจูด 18.75 องศาเหนือ ลองจิจูด 98.42 องศาตะวันออก บริเวณ อ.แม่แจ่ม เบื้องต้นยังไม่ได้รับรายงานรู้สึกสั่นไหว



1.2 อุบัติเหตุ

จ.สุราษฎร์ธานี วันที่ 19 ก.พ. 64 เวลา 22.50 น. เกิดรถยนต์ชนกัน 2 คัน และรถจักรยานยนต์ 1 คัน บริเวณ หน้าประตู 3 มหาวิทยาลัยราชภัฏสุราษฎร์ธานี ม.1 ต.ขุนทะเล อ.เมืองฯ **ส่งผลให้มีผู้เสียชีวิต 2 ราย (ชาย 1 ราย หญิง 1 ราย) และผู้บาดเจ็บ 1 ราย**



การให้ความช่วยเหลือ สนง.ปภ.จ. อำเภอกงหรา อปพร.อาสาสมัคร มูลนิธิ พร้อมหน่วยงานที่เกี่ยวข้องเข้าให้การช่วยเหลือนำผู้บาดเจ็บส่ง รพ.สุราษฎร์ธานี โดยบริษัทกลางคุ้มครองผู้ประสบภัยจากรถประสานบริษัทประกันภัยที่เกี่ยวข้องเข้าให้ความช่วยเหลือแล้ว สาเหตุอยู่ระหว่างการสอบสวนของเจ้าหน้าที่

1.3 อัคคีภัย

กรุงเทพมหานคร วันนี้ (20 ก.พ. 64) เวลา 01.30 เกิดเหตุเพลิงไหม้บ้านเรือนประชาชน ภายในซอยอมรินทร์ 34 ถนนอรุณอมรินทร์ แขวงบางยี่ขัน เขตบางพลัด ลักษณะเป็นบ้านไม้ปลูกติดกันหลายหลัง เบื้องต้นเพลิงลุกลามเสียหาย 6 หลัง ส่งผลให้มีผู้บาดเจ็บ 2 ราย ไม่มีผู้เสียชีวิต



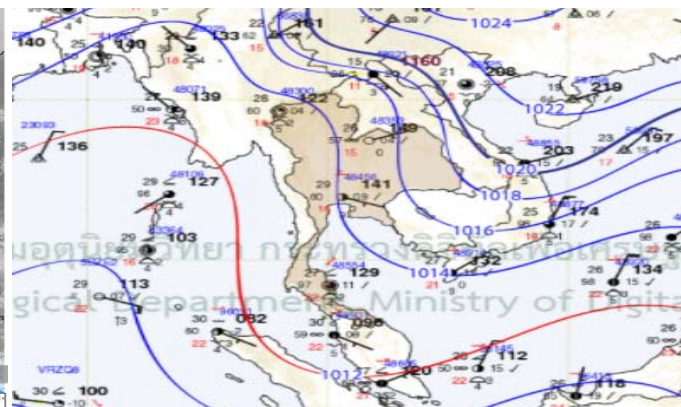
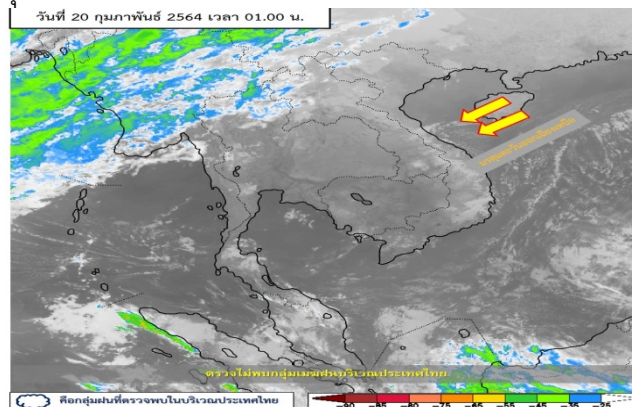
การให้ความช่วยเหลือ สดพ.บางยี่ขัน สดพ.บางพลัดและใกล้เคียง กพน. จนท.ตร. อปท. อปพร. อาสาสมัคร มูลนิธิ และหน่วยงานที่เกี่ยวข้องเข้าทำการดับเพลิงจนสงบ 02.35 น. นำผู้บาดเจ็บส่ง รพ.ศิริราช สาเหตุอยู่ระหว่างการตรวจสอบของเจ้าหน้าที่

## 2. พยากรณ์อากาศ กรมอุตุนิยมวิทยา ประจำวันที่ 20 ก.พ. 64 เวลา 05.00 น.

**พยากรณ์อากาศ 24 ชั่วโมงข้างหน้า** ภาคเหนือ และภาคตะวันออกเฉียงเหนือมีอากาศเย็นถึงหนาว ส่วนภาคกลาง ภาคตะวันออก รวมทั้งกรุงเทพมหานครและปริมณฑลมีอากาศเย็นในตอนเช้า สำหรับบริเวณยอดดอยและยอดภู มีอากาศหนาวถึงหนาวจัด ขอให้ประชาชนบริเวณประเทศไทยตอนบนดูแลสุขภาพจากอากาศที่เย็นลงไว้ด้วย เนื่องจาก บริเวณความกดอากาศสูงหรือมวลอากาศเย็นกำลังปานกลางจากประเทศจีนยังคงปกคลุมประเทศไทยตอนบน และทะเลจีนใต้ สำหรับมรสุมตะวันออกเฉียงเหนือที่พัดปกคลุมอ่าวไทยและภาคใต้มีกำลังแรง ทำให้คลื่นลม บริเวณอ่าวไทยและอันดามันมีกำลังปานกลาง โดยมีคลื่นสูงประมาณ 2 เมตร ขอให้ชาวเรือบริเวณอ่าวไทยและ ทะเลอันดามันเดินเรือด้วยความระมัดระวังในระยะนี้

อนึ่ง พายุไซร่อน “ตุ้เจียยน” บริเวณมหาสมุทรแปซิฟิกมีแนวโน้มจะเคลื่อนขึ้นฝั่งที่ประเทศฟิลิปปินส์ ในช่วงวันที่ 21-22 ก.พ. 64 หลังจากนั้นจะอ่อนกำลังลง โดยพายุนี้ไม่มีผลกระทบต่อลักษณะอากาศของประเทศไทย

**ฝุ่นละอองในระยะนี้** เนื่องจากในช่วงนี้ลมที่พัดปกคลุมประเทศไทยตอนบนมีกำลังแรง ทำให้การสะสมของ ฝุ่นละออง/หมอกควันลดลง



## 3. ข้อมูลปริมาณน้ำฝนสูงสุดรายภาค เวลา 01.00 น. วันที่ 19 ก.พ. 64 ถึง เวลา 01.00 น. วันที่ 20 ก.พ. 64

ภาค	จังหวัด	สถานีวัด	อำเภอ/เขต	ปริมาณฝน
เหนือ	เชียงใหม่	ดอยอ่างขาง	ฝาง	4.0 มม.
ตะวันออกเฉียงเหนือ	-	-	-	-
กลาง	-	-	-	-
ตะวันออก	-	-	-	-
ใต้ฝั่งตะวันออก	นครศรีธรรมราช	-	เมืองฯ	2.0 มม.
ใต้ฝั่งตะวันตก	-	-	-	-
กรุงเทพฯ และปริมณฑล	-	-	-	-
เกณฑ์ปริมาณน้ำฝน	0.1-10 มม. = ฝนเล็กน้อย	10.1-35.0 มม. = ฝนปานกลาง	35.1-90.0 มม. = ฝนหนัก	มากกว่า 90.0 มม. = ฝนหนักมาก

#### 4. ข้อมูลอุณหภูมิรายภาค (กรมอุตุนิยมวิทยา ณ วันที่ 20 ก.พ. 64)

ภาค	อุณหภูมิต่ำสุด (°C)	จังหวัด	อุณหภูมิสูงสุด (°C)	จังหวัด
เหนือ	11.7	แม่ฮ่องสอน	36.1	แม่ฮ่องสอน
ตะวันออกเฉียงเหนือ	14.5	เลย	32.4	อุบลราชธานี
กลาง	17.2	นครปฐม	33.2	พระนครศรีอยุธยา
ตะวันออก	18.9	สระแก้ว ฉะเชิงเทรา	35.2	ชลบุรี
ใต้	18.1	สงขลา	35.5	พังงา
กรุงเทพมหานคร/ปริมณฑล	20.5	ปทุมธานี	34.0	ปทุมธานี

\*\*\* อุณหภูมิยอดดอยต่ำสุด 7.1 องศาเซลเซียส (กิ่วแม่ปาน ดอยอินทนนท์ อ.จอมทอง จ.เชียงใหม่)

#### 5. คุณภาพอากาศประเทศไทยที่มีผลกระทบต่อสุขภาพ ประจำวันที่ 20 ก.พ. 64 เวลา 05.00 น. (ข้อมูลกรมควบคุมมลพิษ)

พื้นที่					PM <sub>2.5</sub>	AQI	คุณภาพอากาศ
- ไม่มีพื้นที่ที่ระดับคุณภาพอากาศมีผลกระทบต่อสุขภาพ							
0-25 ดีมาก	26-50 ดี	51-100 ปานกลาง	101-200 เริ่มมีผลกระทบต่อสุขภาพ	201 ขึ้นไป มีผลกระทบต่อสุขภาพ	หมายเหตุ ค่ามาตรฐาน PM <sub>2.5</sub> เฉลี่ย 24 ชั่วโมง เท่ากับ 50 ไมโครกรัมต่อลูกบาศก์เมตร ดัชนีคุณภาพอากาศ AQI (Air Quality Index) ไม่ควรเกิน 100 (ค่าสีตามค่า AQI)		

#### 6. ข้อสั่งการรัฐมนตรีว่าการกระทรวงมหาดไทย/ผู้บัญชาการป้องกันและบรรเทาสาธารณภัยแห่งชาติ

รัฐมนตรีว่าการกระทรวงมหาดไทยในฐานะผู้บัญชาการป้องกันและบรรเทาสาธารณภัยแห่งชาติ ได้มีข้อสั่งการเมื่อวันที่ 16 ธ.ค. 2563 สั่งการให้กองอำนวยการป้องกันและบรรเทาสาธารณภัยจังหวัดเตรียมพร้อมการป้องกันและแก้ไขปัญหาไฟป่า หมอกควัน และฝุ่นละอองขนาดเล็ก (PM<sub>2.5</sub>) ปี 2563-2564 ดังนี้

ด้วยในช่วงปลายฤดูหนาวของทุกปี ประเทศไทยจะเกิดสถานการณ์ฝุ่นละอองเกินมาตรฐาน ในหลายพื้นที่ โดยสถานการณ์ดังกล่าว มีสาเหตุหลักจากกิจกรรมต่าง ๆ ทั้งโดยธรรมชาติ และจากกิจกรรมของมนุษย์

เพื่อให้การเตรียมการป้องกันและแก้ไขปัญหาไฟป่า หมอกควัน และฝุ่นละอองขนาดเล็ก (PM<sub>2.5</sub>) ปี 2563 - 2564 เป็นไปอย่างมีประสิทธิภาพ สอดคล้องกับแผนเฉพาะกิจเพื่อการแก้ไขปัญหาหมอกควันและฝุ่นละอองขนาดเล็ก (PM<sub>2.5</sub>) ปี 2563 - 2564 จึงให้กองอำนวยการป้องกันและบรรเทาสาธารณภัยจังหวัดดำเนินการ ดังนี้

1) ถือปฏิบัติตามพระราชบัญญัติป้องกันและบรรเทาสาธารณภัยพ.ศ. 2550 และแผนการป้องกันและบรรเทาสาธารณภัยแห่งชาติ พ.ศ. 2558 เป็นหลัก ในการอำนวยการ สั่งการ ควบคุมและแก้ไขปัญหาไฟป่า หมอกควัน และฝุ่นละอองขนาดเล็ก (PM<sub>2.5</sub>) ร่วมกับกฎหมาย และแผนอื่น ๆ ที่เกี่ยวข้อง

2) ทบทวน และจัดทำแผนเผชิญเหตุสำหรับใช้แก้ปัญหาในพื้นที่รับผิดชอบ โดยให้ความสำคัญกับการจัดทำรายละเอียดการแบ่งพื้นที่ การกำหนดผู้รับผิดชอบที่ชัดเจนถึงระดับอำเภอ และตำบล ตลอดจนการจัดชุดปฏิบัติการที่สามารถเข้าไปยังจุดที่ก่อให้เกิดการเผา หรือการเกิดฝุ่นละอองขนาดเล็ก (PM<sub>2.5</sub>) ได้อย่างครอบคลุมในทุกพื้นที่

3) จัดตั้งคณะทำงานติดตามสถานการณ์ภายใต้กองอำนวยการป้องกันและบรรเทาสาธารณภัยจังหวัด โดยมีองค์ประกอบจากหน่วยงานในพื้นที่ ได้แก่ หน่วยงานด้านทรัพยากรธรรมชาติและสิ่งแวดล้อม หน่วยงานด้านการเกษตร หน่วยงานด้านการคมนาคม หน่วยงานด้านอุตุนิยมวิทยา ฝ่ายปกครอง องค์กรปกครองส่วนท้องถิ่น หน่วยทหาร ตำรวจ และหน่วยงานที่เกี่ยวข้อง เพื่อทำหน้าที่ติดตามสถานการณ์การเกิดฝุ่นละอองขนาดเล็ก (PM<sub>2.5</sub>) พร้อมทั้งให้ความสำคัญกับการใช้เทคโนโลยีจากหน่วยงานต่าง ๆ ที่เกี่ยวข้อง อาทิ ภาพถ่ายดาวเทียม การใช้ระบบ Application ต่าง ๆ ที่ได้รับการพัฒนา เป็นต้น ในการเสริมประสิทธิภาพการติดตามตรวจสอบข้อมูลคุณภาพอากาศ ตลอดจนการบัญชาการดับไฟป่าเพื่อสนับสนุนระบบการบัญชาการเหตุการณ์ ตลอดจนใช้เป็นข้อมูลให้ผู้อำนวยการในแต่ละระดับในการอำนวยการ สั่งการ และแจ้งเตือนประชาชน

4) เน้นย้ำการป้องกันและลดการเกิดมลพิษที่ต้นทาง (แหล่งกำเนิด) โดยบูรณาการหน่วยงานรับผิดชอบในการบังคับใช้กฎหมายอย่างเคร่งครัดดังนี้ การควบคุมและลดมลพิษจากยานพาหนะ การควบคุมและลดมลพิษจากการก่อสร้าง การควบคุมและลดมลพิษจากอุตสาหกรรม การควบคุมและลดมลพิษจากภาคครัวเรือน และการส่งเสริมการมีส่วนร่วมของประชาชน

5) ในส่วนของพื้นที่ 17 จังหวัดภาคเหนือ ตลอดจนพื้นที่จังหวัดในภาคอื่นๆ ที่มีพื้นที่เสี่ยงต่อการเกิดไฟป่าให้ถือปฏิบัติตามมาตรการ “4 พื้นที่ 5 มาตรการบริหารจัดการ” ดังนี้

#### 5.1) มาตรการเชิงพื้นที่ให้แบ่งพื้นที่เป็น 4 พื้นที่ ได้แก่

(1) พื้นที่ป่าสงวน/ป่าอนุรักษ์ ให้หน่วยงานสังกัดกระทรวงทรัพยากรธรรมชาติและสิ่งแวดล้อมในพื้นที่เป็นหน่วยรับผิดชอบในการบูรณาการร่วมกับหน่วยงานต่างๆ ดำเนินการควบคุมไฟป่า

(2) พื้นที่เกษตรกรรม ให้หน่วยงานสังกัดกระทรวงเกษตรและสหกรณ์ในพื้นที่เป็นหน่วยรับผิดชอบในการบูรณาการร่วมกับหน่วยงานต่างๆ ควบคุมการเผาในพื้นที่การเกษตร

(3) พื้นที่ชุมชน/เมือง ให้จังหวัด อำเภอ และองค์กรปกครองส่วนท้องถิ่น กำหนดกฎกติการ่วมกันของชุมชน

(4) พื้นที่ริมทางให้หน่วยงานสังกัดกระทรวงคมนาคมเป็นหน่วยรับผิดชอบในการบูรณาการ

#### 5.2) มาตรการบริหารจัดการ 5 มาตรการ ได้แก่

(1) ระบบบัญชาการเหตุการณ์ ให้ศูนย์บัญชาการเหตุการณ์จังหวัด และอำเภอเป็นองค์กรหลัก

(2) สร้างความตระหนัก ประชาสัมพันธ์สร้างการรับรู้กับประชาชนทราบถึงมาตรการการแก้ไขปัญหาไฟป่าและหมอกควัน

(3) ลดปริมาณเชื้อเพลิง ให้จัดทำแนวกันไฟ การควบคุมการเผา ส่งเสริมการใช้สารหมักชีวภาพเพื่อย่อยสลายตอซัง

(4) การบังคับใช้กฎหมาย ให้จังหวัดกำกับเจ้าพนักงานตามกฎหมาย บังคับใช้กฎหมายอย่างเคร่งครัด

(5) ทิมประชารัฐ ให้บูรณาการทุกภาคส่วน ให้มีส่วนร่วมในการสนับสนุน และกำหนดแนวทางมาตรการการป้องกัน และแก้ไขปัญหาไฟป่าและหมอกควัน

(6) ประชาสัมพันธ์สร้างการรับรู้ให้ประชาชนเกิดความตระหนักถึงผลกระทบจากการดำเนินกิจกรรมที่ก่อให้เกิดฝุ่นละอองขนาดเล็ก (PM<sub>2.5</sub>) พร้อมทั้งสร้างความเข้าใจถึงสถานการณ์ ข้อมูลด้านสุขภาพ แนวทางปฏิบัติในการดูแลสุขภาพของประชาชนของกระทรวงสาธารณสุข มาตรการต่าง ๆ ของภาครัฐ และข้อกำหนดให้กับประชาชน เพื่อให้เกิดความร่วมมือ ในการดำเนินมาตรการป้องกันและแก้ไขปัญหาฝุ่นละอองของจังหวัด และหากสถานการณ์ฝุ่นละอองอยู่ในภาวะที่ก่อให้เกิดอันตรายต่อสุขภาพของประชาชน ให้บูรณาการหน่วยงานในพื้นที่ ตลอดจนองค์กรปกครองส่วนท้องถิ่น เพื่อให้ความช่วยเหลือประชาชนโดยเร็ว อาทิ การแจกจ่ายหน้ากากอนามัย ฉีดพ่นละอองน้ำในพื้นที่ประสบปัญหาหมอกควันทางอากาศ การกวาดล้างทำความสะอาดถนน เป็นต้น

### 7. สภาพน้ำในอ่างเก็บน้ำ (ข้อมูลกรมชลประทาน ณ วันที่ 19 ก.พ. 64)

ปริมาณน้ำในอ่างฯ 39,229 ล้าน ลบ.ม. คิดเป็นร้อยละ 55 (ปริมาณน้ำใช้การได้ 15,686 ล้าน ลบ.ม. คิดเป็นร้อยละ 33) ปริมาณน้ำในอ่างฯ เทียบกับปี 2563 (40,268 ล้าน ลบ.ม. คิดเป็นร้อยละ 57) น้อยกว่าปี 2563 จำนวน 1,039 ล้าน ลบ.ม. ปริมาณน้ำไหลลงอ่างฯ จำนวน 12.63 ล้าน ลบ.ม. ปริมาณน้ำระบายจำนวน 88.19 ล้าน ลบ.ม. (น้ำไหลลงอ่าง น้อยกว่า น้ำระบาย 75.56 ล้าน ลบ.ม.) สามารถรับน้ำได้อีก 31,698 ล้าน ลบ.ม.

อ่างเก็บน้ำขนาดใหญ่ที่ปริมาณน้ำเก็บกักอยู่ในเกณฑ์มากกว่าร้อยละ 80 ขึ้นไป ของความจุอ่างฯ จำนวน 5 อ่าง (ลำตะคอง ลำพระเพลิง มูลบน ปราณบุรี และบางบาล)

อ่างเก็บน้ำขนาดใหญ่ที่ปริมาณน้ำเก็บกักอยู่ในเกณฑ์น้อยกว่าหรือเท่ากับร้อยละ 30 ของความจุอ่างฯ จำนวน 1 อ่าง (คลองสียัด)

อ่างเก็บน้ำขนาดใหญ่ที่ปริมาณน้ำที่ใช้การได้อยู่ในเกณฑ์น้อยกว่าร้อยละ 30 ของความจุอ่างฯ จำนวน 7 อ่าง (ภูมิพล สิริกิติ์ แม่กวอดมธธรา แม่มอก ทับเสลา วชิราลงกรณ และคลองสียัด)

### สภาพน้ำในอ่างเก็บน้ำขนาดใหญ่ จำนวน 35 อ่าง

อ่างเก็บน้ำ		ปริมาณน้ำในอ่างฯ		ปริมาณน้ำใช้การได้		ปริมาณน้ำไหลลงอ่างฯ		ปริมาณน้ำระบาย		ปริมาณน้ำรับได้อีก (ล้าน ³)
		ปริมาณ (ล้าน ม <sup>3</sup> )	% น้ำเก็บกัก	ปริมาณ (ล้าน ม <sup>3</sup> )	% น้ำใช้การ	วันนี้ (ล้าน ม <sup>3</sup> )	เมื่อวาน (ล้าน ม <sup>3</sup> )	วันนี้ (ล้าน ม <sup>3</sup> )	เมื่อวาน (ล้าน ม <sup>3</sup> )	
1. ภูมิพล	(ตก)	5,082	38	1,282	13	0.00	0.00	7.50	7.50	8,381
2. สิริกิติ์	(อด)	4,654	49	1,804	27	2.26	4.07	14.02	14.04	4,856
3. แม่จัดสมบูรณ์ชล	(ขม)	128	48	115	46	0.02	0.03	0.99	0.28	133
4. แม่กวางอุดมธารา	(ขม)	81	31	67	27	0.00	0.00	0.83	0.83	173
5. กิวลม	(ลป)	62	59	59	57	0.17	0.15	0.80	0.78	58
6. กิวคอบหมา	(ลป)	68	40	62	38	0.04	0.00	0.04	0.12	94
7. แควน้อยบำรุงแดน	(พล)	355	38	312	35	0.00	0.00	1.12	1.12	584
8. แม่มอก	(ลป)	40	37	24	26	0.00	0.07	0.07	0.07	70
9. ห้วยหลวง	(อด)	48	35	41	32	0.00	0.00	0.11	0.11	86
10. น้ำอูน	(สน)	206	40	161	34	0.00	0.00	0.62	0.62	295
11. น้ำพุง	(สน)	84	51	76	49	0.00	0.08	0.00	0.00	77
12. จุฬารักษ์	(ขย)	108	66	71	56	0.16	0.00	1.09	1.09	42
13. อุบลรัตน์	(ขก)	1,254	52	673	36	0.16	0.00	4.02	4.04	1,047
14. ลำปาว	(กส)	749	38	649	35	0.00	0.00	3.46	3.48	1,177
15. ลำตะคอง	(นม)	305	97	282	97	0.00	0.30	0.65	0.52	10
16. ลำพระเพลิง	(นม)	133	86	131	86	0.00	0.05	0.60	0.46	22
17. มูลบन	(นม)	128	91	121	90	0.06	0.06	0.44	0.44	13
18. ลำแฉะ	(นม)	210	76	203	76	0.00	0.00	0.29	0.29	60
19. ลำนางรอง	(บร)	91	75	88	74	0.08	0.08	0.00	0.00	28
20. สิรินคร	(อบ)	1,462	74	630	56	2.48	0.00	0.00	0.82	456
21. ป่าสักชลสิทธิ์	(ลป)	431	45	428	45	0.00	0.00	4.33	6.50	529
22. ทับเสลา	(อน)	57	36	40	28	0.00	0.00	0.00	0.00	58
23. กระเสียว	(สพ)	185	62	145	56	0.00	0.00	1.92	1.93	110
24. ศรีนครินทร์	(กจ)	12,633	71	2,368	32	1.34	0.63	14.04	14.05	4,432
25. วชิราลงกรณ	(กจ)	4,258	48	1,246	21	0.00	0.00	8.54	8.56	4,327
26. ชุนด่านปราการชล	(นย)	109	49	104	48	0.00	0.00	1.28	0.28	76
27. คลองสิียด	(ฉช)	95	23	65	17	0.00	0.00	1.83	1.83	325
28. บางพระ	(ขบ)	62	53	50	48	0.01	0.03	0.30	0.30	54
29. หนองปลาไหล	(รย)	131	80	118	78	0.17	0.75	0.00	0.00	30
30. ประแสร์	(รย)	205	70	185	67	0.00	0.00	0.70	0.70	83
31. นฤปดินทรจินดา	(ปจ)	165	56	145	53	0.05	0.05	1.24	1.24	108
32. แก่งกระจาน	(พบ)	443	62	378	59	0.00	1.33	2.85	2.85	231
33. ปราณบุรี	(ปช)	315	81	298	80	0.10	0.00	0.98	0.98	76
34. รัชชประภา	(สฎ)	3,642	65	2,291	53	1.86	0.79	5.52	5.84	2,003
35. บางหลวง	(ยล)	1,248	86	972	82	3.67	3.72	8.03	8.08	207
หมายเหตุ	ปริมาณน้ำที่มากกว่าร้อยละ 80	ปริมาณน้ำที่น้อยกว่าหรือเท่ากับร้อยละ 30		ปริมาณน้ำที่ใช้การได้น้อยกว่าร้อยละ 30		% น้ำเก็บกัก / ปริมาณน้ำไหลเข้าอ่างฯ / ปริมาณน้ำระบาย สูงสุด				

### 8. สถิติอุบัติเหตุทางถนน วันที่ 20 ก.พ. 64 (ข้อมูลจากบริษัทกลางคุ้มครองผู้ประสบภัยจากรถจำกัด ยังไม่รวมข้อมูล สตช. และ สช.)

ช่วงเวลา	ผู้เสียชีวิต	ผู้บาดเจ็บ	รวม
19 ก.พ. 64	54	3,148	3,202
1 - 19 ก.พ. 64	876	59,054	59,930
1 ม.ค. 64 - 19 ก.พ. 64	2,246	143,393	145,639

จึงเรียนมาเพื่อโปรดทราบ

นายบุญธรรม เลิศสุขีเกษม  
อธิบดีกรมป้องกันและบรรเทาสาธารณภัย  
ผู้อำนวยการกลาง