



รายงานสถานการณ์สาธารณภัย
กรมป้องกันและบรรเทาสาธารณภัย กระทรวงมหาดไทย
ศูนย์อำนวยการบรรเทาสาธารณภัย (ส่วนปฏิบัติการ) www.nirapai.com
โทรสาร 0-2241-7450-6 สายด่วนนิรภัย 1784



ที่ของข่าว 107/2564

วันที่ 21 กุมภาพันธ์ 2564

(เวลา 18.00 น.)

กรมป้องกันและบรรเทาสาธารณภัยขอรายงานสถานการณ์สาธารณภัยประจำวัน ดังนี้

1. สถานการณ์สาธารณภัย

1.1 เรือล่ม

จ.เพชรบุรี วันที่ 20 ก.พ. 64 เวลา 11.45 น. เกิดอุบัติเหตุเรือประมง ก.โชคชัยสมบูรณ์ 1 ล่มบริเวณอ่าวไทย ห่างจากชายฝั่งตรงข้ามวัดบางไทรย้อย อ.ชะอำ ประมาณ 17 ไมล์ทะเล หรือประมาณ 30 กิโลเมตรจากชายฝั่ง เป็นเรือประมงขนาดใหญ่ ระวังขับ 40 ตันกรอส ซึ่งมีลูกเรือทั้งหมด 9 ราย ช่วยเหลือได้แล้ว 5 ราย (ชายสัญชาติไทย 1 ราย ชายสัญชาติเมียนมา 4 ราย) **มีผู้เสียชีวิต 4 ราย (ชายสัญชาติไทย 1 ราย ชายสัญชาติเมียนมา 3 ราย)**



การให้ความช่วยเหลือ สนง.ปภ.จ. ศูนย์ ปภ.เขต 4 ประจวบคีรีขันธ์ อำเภอบางแพรว ตำรวจ อปพร. อาสาสมัคร มูลนิธิ และหน่วยงานที่เกี่ยวข้องเข้าให้การช่วยเหลือผู้ประสบภัยแล้ว **ปัจจุบันพบศพผู้สูญหายทั้งหมด 4 รายแล้ว เมื่อเวลา 14.55 น. วันที่ 21 ก.พ. 64**

1.2 อัคคีภัย

1) จ.สุราษฎร์ธานี วันที่ 21 ก.พ. 64 เวลา 09.35 น. เกิดเหตุเพลิงไหม้อาคารโรงงานซึ่งอยู่ระหว่างการก่อสร้าง ประกอบกิจการผลิตถุงมือยาง ของ บมจ.ศรีตรังโกลฟส์ (ประเทศไทย) เลขที่ 189 ม.7 ต.พลาयाวาส อ.กาญจนดิษฐ์ เพลิงลุกลามไหม้อาคารโรงงาน พื้นที่เสียหายประมาณ 500 ตารางเมตร ไม่มีผู้บาดเจ็บและเสียชีวิต



การให้ความช่วยเหลือ สนง.ปภ.จ. จนท.ตร. กฟผ. อ.กาญจนดิษฐ์ อปท. อปพร. อาสาสมัคร มูลนิธิ สามารถควบคุมเพลิงได้เวลา 11.15 น. สาเหตุอยู่ระหว่างการสอบสวนของเจ้าหน้าที่

2) กรุงเทพมหานคร วันที่ 21 ก.พ. 64 เวลา 12.31 น. เกิดเหตุเพลิงไหม้โรงงานพลาสติก ชื่อ บจก.เคเอ็ม พลาสติก เลขที่ 348/1 ซอยสาธุประดิษฐ์ 24 แขวงบางโพงพาง เขตยานนาวา เพลิงลุกไหม้อาคารโรงงานเสียหายทั้งหมด ลุกลามตึกแถว 2 ชั้น 4 คูหา และบ้านครึ่งตึกครึ่งไม้ 2 หลัง ไม่มีผู้บาดเจ็บและเสียชีวิต



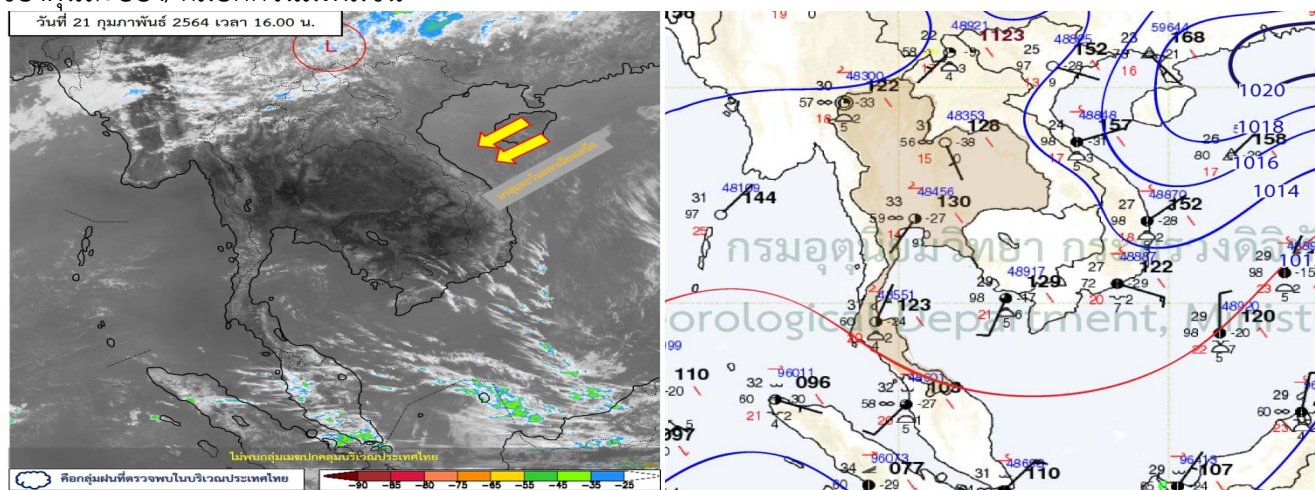
การให้ความช่วยเหลือ สดพ.ยานนาวา สนข.ยานนาวา กฟน. จนท.ตร. อปพร. อาสาสมัคร มูลนิธิ เข้าทำการดับเพลิงจนสงบเวลา 13.07 น. สาเหตุอยู่ระหว่างการสอบสวนของเจ้าหน้าที่

2. พยากรณ์อากาศ กรมอุตุนิยมวิทยา ประจำวันที่ 21 ก.พ. 64 เวลา 16.00 น.

พยากรณ์อากาศ 24 ชั่วโมงข้างหน้า บริเวณความกดอากาศสูงหรือมวลอากาศเย็นที่ปกคลุมประเทศไทยตอนบนมีกำลังอ่อนลง ทำให้ประเทศไทยตอนบนมีอุณหภูมิสูงขึ้น 1-3 องศาเซลเซียส กับมีหมอกในตอนเช้า สำหรับบริเวณยอดดอยและยอดภูมีอากาศหนาวถึงหนาวจัดสำหรับมรสุมตะวันออกเฉียงเหนือที่พัดปกคลุมอ่าวไทยและภาคใต้มีกำลังปานกลาง ทำให้คลื่นลมบริเวณอ่าวไทยตอนล่างมีคลื่นสูงประมาณ 2 เมตร ขอให้ชาวเรือบริเวณอ่าวไทยเดินเรือด้วยความระมัดระวังในระยะนี้

อนึ่ง พายุไซร่อน “ตุ้เจวียน” บริเวณมหาสมุทรแปซิฟิกหรือด้านตะวันออกเฉียงใต้ของประเทศฟิลิปปินส์ คาดว่าจะเคลื่อนขึ้นฝั่งประเทศฟิลิปปินส์ ในช่วงวันที่ 21-22 ก.พ. 64 แล้วจะอ่อนกำลังลง โดยพายุนี้ไม่มีผลกระทบต่อลักษณะอากาศของประเทศไทย

ฝุ่นละอองในระยะนี้ เนื่องจากในช่วงนี้ลมที่พัดปกคลุมประเทศไทยตอนบนมีกำลังอ่อนลง ทำให้การสะสมของฝุ่นละออง/หมอกควันมีเพิ่มขึ้น



3. ข้อมูลปริมาณน้ำฝนสูงสุดรายภาค เวลา 13.00 น. วันที่ 20 ก.พ. 64 ถึง เวลา 13.00 น. วันที่ 21 ก.พ. 64

ภาค	จังหวัด	สถานีวัด	อำเภอ/เขต	ปริมาณฝน
เหนือ	-	-	-	-
ตะวันออกเฉียงเหนือ	-	-	-	-
กลาง	-	-	-	-
ตะวันออก	-	-	-	-
ใต้ฝั่งตะวันออก	สุราษฎร์ธานี (กรมอุตุนิยมวิทยา)	-	เกาะสมุย	3.2 มม.
ใต้ฝั่งตะวันตก	-	-	-	-
กรุงเทพฯ และปริมณฑล	-	-	-	-
เกณฑ์ปริมาณน้ำฝน	0.1-10 มม. = ฝนเล็กน้อย	10.1-35.0 มม. = ฝนปานกลาง	35.1-90.0 มม. = ฝนหนัก	มากกว่า 90.0 มม. = ฝนหนักมาก

4. ข้อมูลอุณหภูมิรายภาค (กรมอุตุนิยมวิทยา ณ วันที่ 21 ก.พ. 64)

ภาค	อุณหภูมิ ต่ำสุด (°C)	จังหวัด	อุณหภูมิ สูงสุด (°C)	จังหวัด
เหนือ	15.3	น่าน	35.4	แม่ฮ่องสอน
ตะวันออกเฉียงเหนือ	12.6	นครพนม	33.1	อุบลราชธานี
กลาง	15.0	นครปฐม	34.2	กาญจนบุรี
ตะวันออก	16.8	ฉะเชิงเทรา	34.8	ชลบุรี
ใต้	17.8	ประจวบคีรีขันธ์	36.0	ภูเก็ต
กรุงเทพมหานคร/ปริมณฑล	19.7	สมุทรปราการ	34.0	ปทุมธานี

*** อุณหภูมิต่ำสุด 6.3 องศาเซลเซียส (ยอดดอยอินทนนท์ อ.จอมทอง จ.เชียงใหม่)

5. คุณภาพอากาศประเทศไทยที่มีผลกระทบต่อสุขภาพ ประจำวันที่ 21 ก.พ. 64 เวลา 16.00 น. (ข้อมูลกรมควบคุมมลพิษ)

พื้นที่		PM _{2.5}	AQI	คุณภาพอากาศ
ตาก	ต.แม่ปะ อ.แม่สอด	95	205	มีผลกระทบต่อสุขภาพ
พระนครศรีอยุธยา	ต.ประตูชัย อ.พระนครศรีอยุธยา	65	201	มีผลกระทบต่อสุขภาพ

0-25 ดีมาก	26-50 ดี	51-100 ปานกลาง	101-200 เริ่มมีผลกระทบต่อสุขภาพ	201 ขึ้นไป มีผลกระทบต่อสุขภาพ
---------------	-------------	-------------------	------------------------------------	----------------------------------

หมายเหตุ ค่ามาตรฐาน PM_{2.5} เฉลี่ย 24 ชั่วโมง เท่ากับ 50 ไมโครกรัมต่อลูกบาศก์เมตร
ดัชนีคุณภาพอากาศ AQI (Air Quality Index) ไม่ควรเกิน 100
(ค่าสีตามค่า AQI)

6. ข้อสั่งการรัฐมนตรีว่าการกระทรวงมหาดไทย/ผู้บัญชาการป้องกันและบรรเทาสาธารณภัยแห่งชาติ

รัฐมนตรีว่าการกระทรวงมหาดไทยในฐานะผู้บัญชาการป้องกันและบรรเทาสาธารณภัยแห่งชาติ ได้มีข้อสั่งการเมื่อวันที่ 16 ธ.ค. 2563 สั่งการให้กองอำนวยการป้องกันและบรรเทาสาธารณภัยจังหวัด เตรียมพร้อมการป้องกันและแก้ไขปัญหาไฟป่า หมอกควัน และฝุ่นละอองขนาดเล็ก (PM_{2.5}) ปี 2563-2564 ดังนี้

ด้วยในช่วงปลายฤดูหนาวของทุกปี ประเทศไทยจะเกิดสถานการณ์ฝุ่นละอองเกินมาตรฐาน ในหลายพื้นที่ โดยสถานการณ์ดังกล่าว มีสาเหตุหลักจากกิจกรรมต่าง ๆ ทั้งโดยธรรมชาติ และจากกิจกรรมของมนุษย์

เพื่อให้การเตรียมการป้องกันและแก้ไขปัญหาไฟป่า หมอกควัน และฝุ่นละอองขนาดเล็ก (PM_{2.5}) ปี 2563 - 2564 เป็นไปอย่างมีประสิทธิภาพ สอดคล้องกับแผนเฉพาะกิจเพื่อการแก้ไขปัญหาหมอกควันและฝุ่นละออง ตามมติคณะรัฐมนตรี เมื่อวันที่ 23 พฤศจิกายน 2563 จึงให้กองอำนวยการป้องกันและบรรเทาสาธารณภัยจังหวัด ดำเนินการ ดังนี้

1) ถืปฏิบัติตามพระราชบัญญัติป้องกันและบรรเทาสาธารณภัยพ.ศ. 2550 และแผนการป้องกันและบรรเทาสาธารณภัยแห่งชาติ พ.ศ. 2558 เป็นหลัก ในการอำนวยการ สั่งการ ควบคุมและแก้ไขปัญหาไฟป่า หมอกควัน และฝุ่นละอองขนาดเล็ก (PM_{2.5}) ร่วมกับกฎหมาย และแผนอื่น ๆ ที่เกี่ยวข้อง

2) ทบทวน และจัดทำแผนเผชิญเหตุสำหรับใช้แก้ปัญหาในพื้นที่ที่รับผิดชอบ โดยให้ความสำคัญกับการจัดทำรายละเอียดการแบ่งพื้นที่ การกำหนดผู้รับผิดชอบที่ชัดเจนถึงระดับอำเภอ และตำบล ตลอดจนการจัดชุดปฏิบัติการที่สามารถเข้าไปถึงจุดที่ก่อให้เกิดการเผา หรือการเกิดฝุ่นละอองขนาดเล็ก (PM_{2.5}) ได้อย่างครอบคลุมในทุกพื้นที่

3) จัดตั้งคณะทำงานติดตามสถานการณ์ภายใต้กองอำนวยการป้องกันและบรรเทาสาธารณภัยจังหวัด โดยมีองค์ประกอบจากหน่วยงานในพื้นที่ ได้แก่ หน่วยงานด้านทรัพยากรธรรมชาติและสิ่งแวดล้อม หน่วยงานด้านการเกษตร หน่วยงานด้านการคมนาคม หน่วยงานด้านอุตุนิยมวิทยา ฝ่ายปกครอง องค์กรปกครองส่วนท้องถิ่น หน่วยทหาร ตำรวจ และหน่วยงานที่เกี่ยวข้อง เพื่อทำหน้าที่ติดตามสถานการณ์การเกิดฝุ่นละอองขนาดเล็ก (PM_{2.5}) พร้อมทั้งให้ความสำคัญกับการใช้เทคโนโลยีจากหน่วยงานต่าง ๆ ที่เกี่ยวข้อง อาทิ ภาพถ่ายดาวเทียม การใช้ระบบ Application ต่าง ๆ ที่ได้รับการพัฒนา เป็นต้น ในการเสริมประสิทธิภาพการติดตามตรวจสอบข้อมูลคุณภาพอากาศ ตลอดจนการบัญชาการดับไฟป่าเพื่อสนับสนุนระบบการบัญชาการเหตุการณ์ ตลอดจนใช้เป็นข้อมูลให้ผู้อำนวยการในแต่ละระดับในการอำนวยการ สั่งการ และแจ้งเตือนประชาชน

4) เน้นย้ำการป้องกันและลดการเกิดมลพิษที่ต้นทาง (แหล่งกำเนิด) โดยบูรณาการหน่วยงานรับผิดชอบในการบังคับใช้กฎหมายอย่างเคร่งครัดดังนี้ การควบคุมและลดมลพิษจากยานพาหนะ การควบคุมและลดมลพิษจากการก่อสร้าง การควบคุมและลดมลพิษจากอุตสาหกรรม การควบคุมและลดมลพิษจากภาคครัวเรือน และการส่งเสริมการมีส่วนร่วมของประชาชน

5) ในส่วนของพื้นที่ 17 จังหวัดภาคเหนือ ตลอดจนพื้นที่จังหวัดในภาคอื่นๆ ที่มีพื้นที่เสี่ยงต่อการเกิดไฟฟ้าให้ถือปฏิบัติตามมาตรการ “4 พื้นที่ 5 มาตรการบริหารจัดการ” ดังนี้

5.1) มาตรการเชิงพื้นที่ให้แบ่งพื้นที่เป็น 4 พื้นที่ ได้แก่

(1) พื้นที่ป่าสงวน/ป่าอนุรักษ์ ให้หน่วยงานสังกัดกระทรวงทรัพยากรธรรมชาติและสิ่งแวดล้อมในพื้นที่เป็นหน่วยรับผิดชอบในการบูรณาการร่วมกับหน่วยงานต่างๆ ดำเนินการควบคุมไฟฟ้า

(2) พื้นที่เกษตรกรรม ให้หน่วยงานสังกัดกระทรวงเกษตรและสหกรณ์ในพื้นที่เป็นหน่วยรับผิดชอบในการบูรณาการร่วมกับหน่วยงานต่างๆ ควบคุมการเผาในพื้นที่การเกษตร

(3) พื้นที่ชุมชน/เมือง ให้จังหวัด อำเภอ และองค์กรปกครองส่วนท้องถิ่น กำหนดกฎกติการ่วมกันของชุมชน

(4) พื้นที่ริมทางให้หน่วยงานสังกัดกระทรวงคมนาคมเป็นหน่วยรับผิดชอบในการบูรณาการ

5.2) มาตรการบริหารจัดการ 5 มาตรการ ได้แก่

(1) ระบบบัญชาการเหตุการณ์ ให้ศูนย์บัญชาการเหตุการณ์จังหวัด และอำเภอเป็นองค์กรหลัก

(2) สร้างความตระหนัก ประชาสัมพันธ์สร้างการรับรู้กับประชาชนทราบถึงมาตรการการแก้ไขปัญหาไฟฟ้าและหมอกควัน

(3) ลดปริมาณเชื้อเพลิง ให้จัดทำแนวกันไฟ การควบคุมการเผา ส่งเสริมการใช้สารหมักชีวภาพเพื่อย่อยสลายตอซัง

(4) การบังคับใช้กฎหมาย ให้จังหวัดกำกับเจ้าพนักงานตามกฎหมาย บังคับใช้กฎหมายอย่างเคร่งครัด

(5) ทิมพระราชรัฐ ให้บูรณาการทุกภาคส่วน ให้มีส่วนร่วมในการสนับสนุน และกำหนดแนวทางมาตรการการป้องกัน และแก้ไขปัญหาไฟฟ้าและหมอกควัน

(6) ประชาสัมพันธ์สร้างการรับรู้ให้ประชาชนเกิดความตระหนักถึงผลกระทบจากการดำเนินกิจกรรมที่ก่อให้เกิดฝุ่นละอองขนาดเล็ก (PM_{2.5}) พร้อมทั้งสร้างความเข้าใจถึงสถานการณ์ ข้อมูลด้านสุขภาพ แนวทางปฏิบัติในการดูแลสุขภาพของประชาชนของกระทรวงสาธารณสุข มาตรการต่าง ๆ ของภาครัฐ และข้อกำหนดให้กับประชาชน เพื่อให้เกิดความร่วมมือ ในการดำเนินมาตรการป้องกันและแก้ไขปัญหาฝุ่นละอองของจังหวัด และหากสถานการณ์ฝุ่นละอองอยู่ในภาวะที่ก่อให้เกิดอันตรายต่อสุขภาพของประชาชน ให้บูรณาการหน่วยงานในพื้นที่ ตลอดจนองค์กรปกครองส่วนท้องถิ่น เพื่อให้ความช่วยเหลือประชาชนโดยเร็ว อาทิ การแจกจ่ายหน้ากากอนามัย ฉีดพ่นละอองน้ำในพื้นที่ประสบปัญหาหมอกพิษทางอากาศ การกวาดล้างทำความสะอาดถนน เป็นต้น

7. สภาพน้ำในอ่างเก็บน้ำ (ข้อมูลกรมชลประทาน ณ วันที่ 21 ก.พ. 64)

ปริมาณน้ำในอ่างฯ 39,039 ล้าน ลบ.ม. คิดเป็นร้อยละ 55 (ปริมาณน้ำใช้การได้ 15,497 ล้าน ลบ.ม. คิดเป็นร้อยละ 33) ปริมาณน้ำในอ่างฯ เทียบกับปี 2563 (40,075 ล้าน ลบ.ม. คิดเป็นร้อยละ 57) น้อยกว่าปี 2563 จำนวน 1,036 ล้าน ลบ.ม. ปริมาณน้ำไหลลงอ่างฯ จำนวน 11.95 ล้าน ลบ.ม. ปริมาณน้ำระบายจำนวน 87.02 ล้าน ลบ.ม. (น้ำไหลลงอ่าง น้อยกว่า น้ำระบาย 75.07 ล้าน ลบ.ม.) สามารถรับน้ำได้อีก 31,887 ล้าน ลบ.ม.

อ่างเก็บน้ำขนาดใหญ่ที่ปริมาณน้ำเก็บกักอยู่ในเกณฑ์มากกว่าร้อยละ 80 ขึ้นไป ของความจุอ่างฯ จำนวน 4 อ่าง (ลำตะคอง ลำพระเพลิง มูลบน และบางกลาง)

อ่างเก็บน้ำขนาดใหญ่ที่ปริมาณน้ำเก็บกักอยู่ในเกณฑ์น้อยกว่าหรือเท่ากับร้อยละ 30 ของความจุอ่างฯ จำนวน 1 อ่าง (คลองสีียด)

อ่างเก็บน้ำขนาดใหญ่ที่ปริมาณน้ำที่ใช้การได้อยู่ในเกณฑ์น้อยกว่าร้อยละ 30 ของความจุอ่างฯ จำนวน 7 อ่าง (ภูมิพล สิริกิติ์ แม่กวางอุดมธารา แม่มอก ทับเสลา วชิราลงกรณ และคลองสีียด)

สภาพน้ำในอ่างเก็บน้ำขนาดใหญ่ จำนวน 35 อ่าง

อ่างเก็บน้ำ		ปริมาณน้ำในอ่างฯ		ปริมาณน้ำใช้การได้		ปริมาณน้ำไหลลงอ่างฯ		ปริมาณน้ำระบาย		ปริมาณน้ำรับได้อีก (ล้าน ³)
		ปริมาณ (ล้าน ³)	%น้ำเก็บกัก	ปริมาตร (ล้าน ³)	%น้ำใช้การ	วันนี้ (ล้าน ³)	เมื่อวาน (ล้าน ³)	วันนี้ (ล้าน ³)	เมื่อวาน (ล้าน ³)	
1. ภูมิพล	(ตก)	5,063	38	1,263	13	0.00	1.29	7.50	7.50	8,399
2. สิริกิติ์	(อด)	4,628	49	1,778	27	2.30	2.33	14.01	14.06	4,882
3. แม่งัดสมบูรณ์ชล	(ขม)	126	48	114	45	0.01	0.01	0.00	0.13	135
4. แม่กวางอุดมธารา	(ขม)	80	30	66	26	0.12	0.05	0.83	0.82	172
5. กิวลม	(ลป)	61	58	58	56	0.09	0.17	0.51	0.80	57
6. กิวคอบมา	(ลป)	68	40	62	38	0.04	0.00	0.04	0.04	94
7. แควน้อยบำรุงแดน	(พล)	353	38	310	35	0.71	0.00	1.12	1.12	585
8. แม่มอก	(ลป)	40	37	24	26	0.07	0.07	0.07	0.07	70
9. ห้วยหลวง	(อด)	47	35	41	32	0.00	0.00	0.11	0.11	87
10. น้ำอูน	(สน)	205	39	160	34	0.09	0.00	0.36	0.36	296
11. น้ำพุง	(สน)	84	51	76	48	0.00	0.04	0.21	0.10	77
12. จุฬารามณ์	(ขย)	106	65	69	54	0.12	0.16	0.67	1.06	43
13. อุบลรัตน์	(ขก)	1,244	51	663	36	0.19	0.17	4.02	4.02	1,047
14. ลำปาว	(กส)	738	37	638	34	0.00	0.00	3.44	3.45	1,177
15. ลำตะคอง	(นม)	303	96	280	96	0.35	0.17	0.84	0.69	11
16. ลำพระเพลิง	(นม)	132	85	130	85	0.21	0.10	0.62	0.75	23
17. มูลบน	(นม)	127	90	120	90	0.06	0.06	0.44	0.44	13
18. ลำแฉะ	(นม)	209	76	202	76	0.18	0.00	0.29	0.29	61
19. ลำนางรอง	(บร)	91	75	88	74	0.03	0.09	0.00	0.00	28
20. สิรินคร	(อบ)	1,457	74	625	55	0.07	0.95	0.00	0.88	457
21. ป่าสักชลสิทธิ์	(ลป)	422	44	419	44	0.00	0.00	4.33	4.33	528
22. ทับเสลา	(อน)	57	36	40	28	0.00	0.00	0.00	0.00	58
23. กระเสียว	(สพ)	181	61	141	55	0.00	0.00	1.92	1.92	110
24. ศรีนครินทร์	(กจ)	12,600	71	2,335	31	0.78	1.63	14.06	14.06	4,433
25. วชิราลงกรณ์	(กจ)	4,236	48	1,224	21	0.00	0.00	8.50	8.50	4,329
26. ขุนด่านปราการชล	(นย)	106	47	101	46	0.00	0.00	1.61	1.59	76
27. คลองสิียด	(ฉช)	91	22	61	16	0.00	0.00	1.83	1.83	325
28. บางพระ	(ขบ)	62	53	50	48	0.01	0.01	0.29	0.29	54
29. นหนองปลาไหล	(รย)	130	79	117	78	0.15	0.00	0.00	0.00	31
30. ประแสร์	(รย)	204	69	184	67	0.00	0.00	0.23	0.44	83
31. นฤปดินทรจินดา	(ปจ)	163	55	143	52	0.06	0.27	1.24	1.24	109
32. แก่งกระจาน	(พบ)	438	62	373	58	0.39	0.75	2.85	2.85	230
33. ปราณบุรี	(ปข)	313	80	296	79	0.00	0.20	0.96	0.98	74
34. รัชชประภา	(สฎ)	3,634	65	2,283	53	2.24	1.86	5.89	5.53	2,003
35. บางหลวง	(ยล)	1,238	85	962	82	3.68	3.19	8.02	8.05	205
หมายเหตุ	ปริมาณน้ำที่มากกว่าร้อยละ 80	ปริมาณน้ำที่น้อยกว่าหรือเท่ากับร้อยละ 30		ปริมาณน้ำที่ใช้การได้น้อยกว่าร้อยละ 30		% น้ำเก็บกัก / ปริมาณน้ำไหลเข้าอ่างฯ / ปริมาณน้ำระบาย สูงสุด				

8. สถิติอุบัติเหตุทางถนน วันที่ 21 ก.พ. 64 (ข้อมูลจากบริษัทกลางคุ้มครองผู้ประสบภัยจากรถจำกัด ยังไม่รวมข้อมูล สตช. และ สช.)

ช่วงเวลา	ผู้เสียชีวิต	ผู้บาดเจ็บ	รวม
20 ก.พ. 64	36	3,067	3,103
1 - 20 ก.พ. 64	912	62,121	63,033
1 ม.ค. 64 - 20 ก.พ. 64	2,282	146,461	148,743

จึงเรียนมาเพื่อโปรดทราบ

นายบุญธรรม เลิศสุขีเกษม
อธิบดีกรมป้องกันและบรรเทาสาธารณภัย
ผู้อำนวยการกลาง