



รายงานสถานการณ์สาธารณภัย
กรมป้องกันและบรรเทาสาธารณภัย กระทรวงมหาดไทย
ศูนย์อำนวยการบรรเทาสาธารณภัย (ส่วนปฏิบัติการ) www.nirapai.com
โทรสาร 0-2241-7450-6 สายด่วนนิรภัย 1784



ที่ของข่าว 501/2564

วันที่ 26 สิงหาคม 2564

(เวลา 18.00 น.)

กรมป้องกันและบรรเทาสาธารณภัยขอรายงานสถานการณ์สาธารณภัยประจำวัน ดังนี้

1. สถานการณ์สาธารณภัย

อุทกภัย

1) จ.ระยอง วันที่ 26 ส.ค. 64 เวลา 06.00 น. เกิดฝนตกหนักและน้ำป่าไหลหลากในพื้นที่ 3 อ. 4 ต. 16 ม. ได้แก่ อ.บ้านค่าย ต.บ้านค่ายพัฒนา อ.เมืองฯ ต.กะฉนด (ม.1,3,4) ต.สำนักทอง (ม.1,4) อ.แกลง ต.วังห้ว (ม.1,2,3,6,7,8,10,11,12,14) ความเสียหายอยู่ระหว่างการสำรวจ ไม่มีผู้ได้รับบาดเจ็บและเสียชีวิต ปัจจุบันสถานการณ์คลี่คลายแล้ว



2) จ.ปราจีนบุรี วันที่ 26 ส.ค. 64 เวลา 11.30 น. เกิดฝนตกหนักและน้ำป่าไหลหลากในพื้นที่ อ.ประจันตคาม ต.หนองแก้ว (ม.3) ทำให้น้ำท่วมถนนทางเบี่ยงบริเวณสะพานข้ามคลองบึง ประชาชนไม่สามารถสัญจรผ่านไปมาได้ ไม่มีผู้ได้รับบาดเจ็บและเสียชีวิต ปัจจุบันสามารถเปิดเส้นทางสัญจรผ่านได้

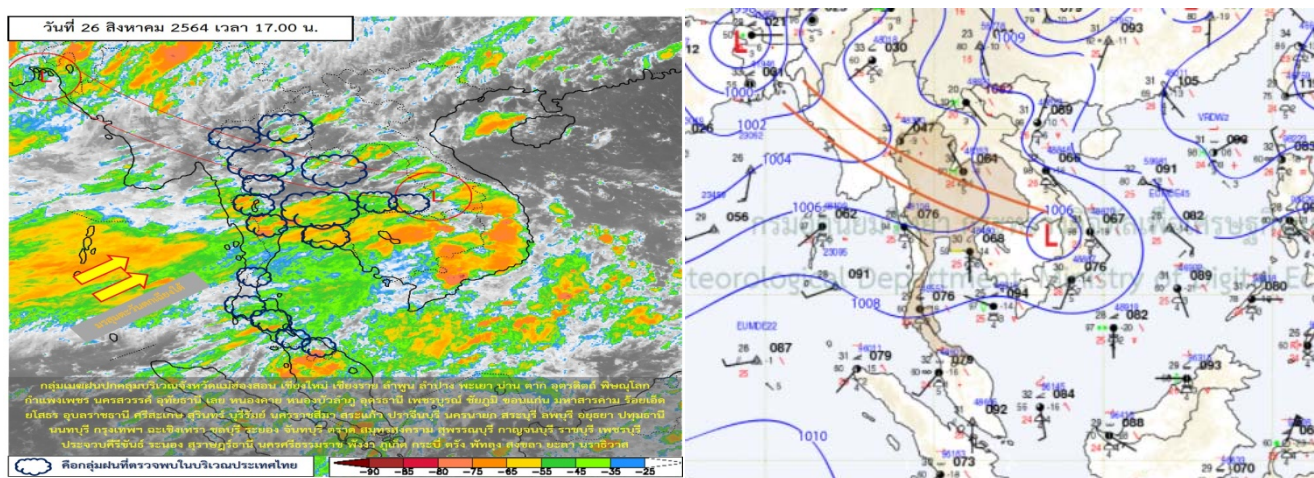


การให้การช่วยเหลือ สนง.ปภ.จ. อ่างเภอ หน่วยทหารในพื้นที่ อปท. อปพร. อาสาสมัคร มูลนิธิ เข้าสำรวจความเสียหายและให้การช่วยเหลือแล้ว

2. พยากรณ์อากาศ กรมอุตุนิยมวิทยา ประจำวันที่ 26 ส.ค. 64 เวลา 17.00 น.

พยากรณ์อากาศ 24 ชั่วโมงข้างหน้า ร่องมรสุมพาดผ่านภาคเหนือตอนล่าง ภาคกลางตอนบน และภาคตะวันออกเฉียงเหนือ เข้าสู่หย่อมความกดอากาศต่ำบริเวณประเทศกัมพูชา ประกอบกับมรสุมตะวันตกเฉียงใต้ที่พัดปกคลุมทะเลอันดามัน ประเทศไทย และอ่าวไทยมีกำลังปานกลาง ลักษณะเช่นนี้ทำให้ประเทศไทยยังคงมีฝนตกต่อเนื่องกับมีฝนตกหนักถึงหนักมากบางแห่ง ขอให้ประชาชนที่อาศัยในพื้นที่เสี่ยงภัยภาคเหนือ ภาคตะวันออกเฉียงเหนือ ภาคตะวันออก และภาคใต้ฝั่งตะวันตก ระวังอันตรายจากฝนตกหนักและฝนที่ตกสะสม ซึ่งอาจทำให้เกิดน้ำท่วมฉับพลันและน้ำป่าไหลหลากในระยะนี้ไว้ด้วย

สำหรับคลื่นลมบริเวณทะเลอันดามันตอนบนและอ่าวไทยตอนบนมีกำลังปานกลาง โดยมีคลื่นสูงประมาณ 2 เมตร บริเวณที่มีฝนฟ้าคะนองคลื่นสูงมากกว่า 2 เมตร ขอให้ชาวเรือบริเวณดังกล่าวเพิ่มความระมัดระวังในบริเวณที่มีฝนฟ้าคะนองไว้ด้วย



3. ข้อมูลปริมาณน้ำฝนสูงสุดรายภาค เวลา 13.00 น. วันที่ 25 ส.ค. 64 ถึง เวลา 13.00 น. วันที่ 26 ส.ค. 64 (ข้อมูลกรมอุตุนิยมวิทยา)

ภาค	จังหวัด	สถานีวัด	อำเภอ/เขต	ปริมาณฝน
เหนือ	ตาก	-	สามเงา	28.8 มม.
ตะวันออกเฉียงเหนือ	นครราชสีมา	-	โชคชัย	55.5 มม.
กลาง	อุทัยธานี	-	เมืองฯ	89.3 มม.
ตะวันออก	จันทบุรี	-	เมืองฯ	94.8 มม.
ใต้ฝั่งตะวันออก	เพชรบุรี	-	เมืองฯ	30.6 มม.
ใต้ฝั่งตะวันตก	ระนอง	-	เมืองฯ	69.1 มม.
กรุงเทพฯและปริมณฑล	สมุทรปราการ	-	บางพลี	27.3 มม.
เกณฑ์ปริมาณน้ำฝน	0.1-10 มม. = ฝนเล็กน้อย	10.1-35.0 มม. = ฝนปานกลาง	35.1-90.0 มม. = ฝนหนัก	มากกว่า 90.0 มม. = ฝนหนักมาก

4. ข้อมูลอุณหภูมิรายภาค (กรมอุตุนิยมวิทยา ณ วันที่ 26 ส.ค. 64)

ภาค	อุณหภูมิ ต่ำสุด (°C)	จังหวัด	อุณหภูมิ สูงสุด (°C)	จังหวัด
เหนือ	23.0	แม่ฮ่องสอน	35.5	พิจิตร
ตะวันออกเฉียงเหนือ	22.2	นครราชสีมา	35.3	สุรินทร์ นครราชสีมา
กลาง	23.8	พระนครศรีอยุธยา	36.5	อุทัยธานี กาญจนบุรี
ตะวันออก	21.5	ชลบุรี	35.7	ชลบุรี
ใต้	19.7	กระบี่	34.5	ประจวบคีรีขันธ์
กรุงเทพมหานคร/ปริมณฑล	21.5	สมุทรปราการ	35.0	ปทุมธานี กรุงเทพมหานคร

*** อุณหภูมียอดดอยต่ำสุด 11.7 องศาเซลเซียส (ยอดดอยอินทนนท์ อ.จอมทอง จ.เชียงใหม่)

5. ข้อสั่งการรัฐมนตรีว่าการกระทรวงมหาดไทย/ผู้บัญชาการป้องกันและบรรเทาสาธารณภัยแห่งชาติ

5.1 การแจ้งเตือนภัยในช่วงฤดูฝน ปี 2564

ตามที่รัฐมนตรีว่าการกระทรวงมหาดไทยในฐานะผู้บัญชาการป้องกันและบรรเทาสาธารณภัยแห่งชาติ ได้มีข้อสั่งการเมื่อวันที่ 5 พ.ค. 64 สั่งการให้กองอำนวยการป้องกันและบรรเทาสาธารณภัยจังหวัดเตรียมความพร้อมรับสถานการณ์อุทกภัยในช่วงฤดูฝน ปี 2564 นั้น

จากการติดตามการคาดการณ์ลักษณะอากาศจากกรมอุตุนิยมวิทยาพบว่า ช่วงปลายเดือนกรกฎาคมถึงเดือนกันยายน 2564 บริเวณประเทศไทยจะได้รับอิทธิพลจากมรสุมตะวันตกเฉียงใต้ที่พัดปกคลุมประเทศไทย และอาจมีพายุหมุนเขตร้อนเคลื่อนเข้ามาใกล้ พาดผ่านประเทศไทยตอนบน ส่งผลให้บริเวณประเทศไทยจะมีฝนตกหนาแน่น กับมีฝนตกหนักมากบางพื้นที่ อาจทำให้เกิดน้ำท่วมฉับพลัน น้ำป่าไหลหลาก น้ำล้นตลิ่ง และดินถล่ม ดังนั้น เพื่อให้การแจ้งเตือนภัยล่วงหน้าให้เป็นไปอย่างมีประสิทธิภาพ และทันต่อเหตุการณ์ จึงให้กองอำนวยการป้องกันและบรรเทาสาธารณภัยจังหวัดดำเนินการ ดังนี้

1. ให้คณะทำงานติดตามสถานการณ์ของจังหวัด เฝ้าระวังติดตามสถานการณ์ สภาพอากาศ และปัจจัยเสี่ยงอื่นๆ ในพื้นที่ เช่น ปริมาณฝนสะสม ระดับในแม่น้ำ ลำคลอง การระบายน้ำของอ่างเก็บน้ำ และสถานการณ์น้ำของจังหวัดต้นน้ำ ฯลฯ รวมถึงติดตามข้อมูลข่าวสารการพยากรณ์อากาศ การแจ้งเตือนภัยจากหน่วยงานต่างๆ อย่างใกล้ชิด

2. วิเคราะห์ประเมินสถานการณ์และผลกระทบจากภัยพิบัติที่อาจเกิดขึ้น โดยหากประเมินสถานการณ์แล้วมีความเสี่ยงที่จะเกิดสถานการณ์อุทกภัย วาตภัย และดินถล่ม ให้ดำเนินการแจ้งเตือนภัยไปยังกองอำนวยการป้องกันและบรรเทาสาธารณภัยในแต่ละระดับให้ปฏิบัติตามแผนเผชิญเหตุ พร้อมทั้งสร้างการรับรู้ให้กับประชาชน โดยให้ติดตามสถานการณ์และการแจ้งเตือนภัยจากหน่วยงานราชการอย่างต่อเนื่อง

3. แจ้งเตือนประชาชน/อาสาสมัครเครือข่ายแจ้งเตือนภัย ผู้นำชุมชน ผู้ปกครองท้องที่ ในทุกช่องทาง ทั้งรูปแบบที่เป็นทางการและไม่เป็นทางการ เช่น หอเตือนภัย หอกระจายข่าวประจำหมู่บ้าน สื่อสังคมออนไลน์ วิทยุชุมชน เสียงตามสาย รถประชาสัมพันธ์ เป็นต้น เพื่อให้ประชาชนได้รับทราบข้อมูลข่าวสารที่ถูกต้องรวดเร็ว

4. ให้ผู้อำนวยการจังหวัด/อำเภอ/ท้องถิ่น พิจารณาใช้อุปกรณ์เตือนภัยในพื้นที่ เช่น หอเตือนภัย หอกระจายข่าว หอกระจายข่าวประจำหมู่บ้าน เสียงตามสาย โดยหากจังหวัดร่วมกับหน่วยงานในพื้นที่วิเคราะห์และประเมินสถานการณ์แล้ว คาดว่าจะเกิดภัยพิบัติ ให้ใช้อุปกรณ์เตือนภัยในพื้นที่เพื่อแจ้งเตือนประชาชน

5. ให้ผู้อำนวยการจังหวัด/อำเภอ/ท้องถิ่น เตรียมความพร้อมบุคลากร ทรัพยากร เครื่องจักรกลสาธารณภัย เพื่อให้ความช่วยเหลือประชาชนผู้ประสบภัยเป็นไปอย่างรวดเร็ว และทันทั่วถึง

5.2 รัฐมนตรีว่าการกระทรวงมหาดไทยในฐานะผู้บัญชาการป้องกันและบรรเทาสาธารณภัยแห่งชาติ ได้มีข้อสั่งการเมื่อวันที่ 5 พ.ค. 64 สั่งการให้กองอำนวยการป้องกันและบรรเทาสาธารณภัยจังหวัดเตรียมความพร้อมรับสถานการณ์อุทกภัยในช่วงฤดูฝน ปี 2564 ดังนี้

ด้วยกรมอุตุนิยมวิทยาได้คาดการณ์ลักษณะอากาศช่วงฤดูฝนของประเทศไทยปี 2564 ว่าฤดูฝนของประเทศไทยปีนี้ จะเริ่มต้นประมาณกลางสัปดาห์ที่สองของเดือนพฤษภาคม 2564 และจะสิ้นสุดประมาณกลางเดือนตุลาคม 2564 โดยปริมาณฝนรวมของทั้งประเทศในช่วงฤดูฝนปีนี้จะมีมากกว่าปีที่แล้ว และในช่วงเดือนสิงหาคมและกันยายน เป็นช่วงที่มีฝนตกชุกหนาแน่นที่สุด มีโอกาสสูงที่จะมีพายุหมุนเขตร้อนเคลื่อนผ่านประเทศไทยตอนบน ซึ่งจะส่งผลให้มีฝนตกหนักถึงหนักมากในหลายพื้นที่และอาจก่อให้เกิดสภาวะน้ำท่วมฉับพลัน น้ำป่าไหลหลาก รวมทั้งน้ำล้นตลิ่งได้ในบางพื้นที่

เพื่อให้การเตรียมพร้อมรับสถานการณ์อุทกภัยในช่วงฤดูฝนปี 2564 เป็นไปอย่างมีประสิทธิภาพ จึงให้กองอำนวยการป้องกันและบรรเทาสาธารณภัยจังหวัดดำเนินการ ดังนี้

1) การเตรียมความพร้อม

1.1 การเฝ้าระวังและติดตามสถานการณ์อุทกภัย ให้จัดตั้งคณะทำงานติดตามสถานการณ์โดยมีหน่วยงานด้านการพยากรณ์ หน่วยงานด้านการบริหารจัดการน้ำ ฝ่ายปกครองในพื้นที่ ตลอดจนผู้เชี่ยวชาญจากภาคประชาสังคมหรือสถาบันการศึกษาที่มีศักยภาพ เพื่อร่วมทำหน้าที่ติดตามข้อมูลสภาพอากาศ สถานการณ์น้ำ และเหตุการณ์ที่อาจส่งผลให้เกิดสาธารณภัยในช่วงฤดูฝน รวมทั้งวิเคราะห์ และประเมินสถานการณ์น้ำในพื้นที่ เพื่อใช้เป็นข้อมูลสนับสนุนการตัดสินใจของผู้อำนวยการแต่ละระดับสำหรับใช้ในการสื่อสาร แจ้งเตือนประชาชน ตลอดจนการเตรียมความพร้อมในการเผชิญเหตุได้อย่างเหมาะสมกับสถานการณ์และสภาพพื้นที่

1.2 การจัดทำแผนเผชิญเหตุอุทกภัย ให้ทบทวนและปรับปรุงแผนเผชิญเหตุอุทกภัยของจังหวัด ให้เหมาะสม สอดคล้องกับสถานการณ์ปัจจุบัน

1.3 การระบายน้ำและการเพิ่มพื้นที่รองรับน้ำ ให้มอบหมายกองอำนวยการป้องกันและบรรเทาสาธารณภัยในแต่ละระดับดำเนินการอย่างเป็นระบบ มีความเชื่อมโยงกัน โดยเฉพาะตามรอยต่อเขตรับผิดชอบ ที่เป็นเส้นทางน้ำไหลผ่าน

1.4 การตรวจสอบความมั่นคงแข็งแรงสถานที่ใช้กักเก็บน้ำ/กั้นน้ำ อาทิ อ่างเก็บน้ำพนักกั้นน้ำ ให้มอบหมายหน่วยงานรับผิดชอบจัดทีมวิศวกรเข้าสำรวจตรวจสอบ และปรับปรุงให้เกิดความมั่นคงแข็งแรง เพื่อให้สามารถรองรับกรณีฝนตกหนัก หรือน้ำไหลเข้า/ผ่านในปริมาณมาก รวมทั้งสร้างความมั่นใจให้กับประชาชนในพื้นที่

1.5 การแจ้งเตือนภัยเมื่อมีแนวโน้มการเกิดสถานการณ์อุทกภัย วาตภัย และดินถล่มขึ้นในพื้นที่ ให้ดำเนินการแจ้งเตือนไปยังกองอำนวยการป้องกันและบรรเทาสาธารณภัยในแต่ละระดับ ตลอดจนหน่วยงานที่เกี่ยวข้อง เพื่อเตรียมบุคลากร วัสดุอุปกรณ์ เครื่องจักรกลสาธารณภัยให้พร้อมเผชิญเหตุ และเตรียมการในพื้นที่เสี่ยงภัยเป็นการล่วงหน้า รวมทั้งแจ้งเตือนให้ประชาชนทราบในทุกช่องทาง ทั้งในรูปแบบที่เป็นทางการและไม่เป็นทางการ อาทิ สื่อสังคมออนไลน์ วิทยุชุมชน หอกระจายข่าวประจำหมู่บ้าน เพื่อให้ประชาชนรับทราบข้อมูลข่าวสาร ตลอดจนแนวทางการปฏิบัติตนให้เกิดความปลอดภัย ช่องทางการแจ้งข้อมูล และการขอรับความช่วยเหลือจากภาครัฐ และองค์กรปกครองส่วนท้องถิ่นและในกรณีจังหวัดที่มีเส้นทางน้ำเชื่อมต่อกันให้มีการประเมินสถานการณ์ร่วมกัน และแจ้งเตือนระหว่างจังหวัดต้นน้ำและจังหวัดปลายน้ำอย่างใกล้ชิด

2) การเผชิญเหตุ

เมื่อเกิดหรือคาดว่าจะเกิดสถานการณ์อุทกภัย วาตภัย และดินถล่มในพื้นที่ให้ยึดแนวทางการจัดการสาธารณภัยในภาวะฉุกเฉิน ตามแผนการป้องกันและบรรเทาสาธารณภัยแห่งชาติ พ.ศ. 2558 และกฎหมายว่าด้วยการป้องกันและบรรเทาสาธารณภัย โดยดำเนินการตามแนวทาง ดังนี้

2.1 จัดตั้งศูนย์บัญชาการเหตุการณ์ระดับจังหวัด อำเภอ และศูนย์ปฏิบัติการฉุกเฉินในระดับองค์กรปกครองส่วนท้องถิ่น เพื่อเป็นศูนย์ควบคุม สั่งการ และอำนวยการหลักในการระดมสรรพกำลังตลอดจนการประสานการปฏิบัติระหว่างหน่วยงานต่าง ๆ ทั้งฝ่ายพลเรือน หน่วยทหาร องค์กรปกครองส่วนท้องถิ่น และองค์กรสาธารณกุศล

2.2 ให้มอบหมายฝ่ายปกครอง กำนัน ผู้ใหญ่บ้าน ผู้นำชุมชน ตลอดจนอาสาสมัคร ประชาชนจิตอาสาเตรียมความพร้อมเฝ้าระวังพื้นที่เสี่ยงในชุมชน พื้นที่สำคัญทางเศรษฐกิจ สถานที่สำคัญต่าง ๆ และร่วมกันกำจัดสิ่งกีดขวางทางน้ำเมื่อเกิดฝนตกหนักในพื้นที่ ทั้งนี้ หากมีกรณีน้ำท่วมขัง สร้างความเดือดร้อน ความเสียหายต่อทรัพย์สินของประชาชน ให้เร่งกำหนดแนวทางการระบายน้ำ พร้อมทั้งสั่งใช้เครื่องจักรกลในพื้นที่ของหน่วยงานฝ่ายพลเรือน หน่วยทหาร และภาคเอกชน เพื่อเร่งระบายน้ำ และเปิดทางน้ำในพื้นที่

2.3 จัดชุดปฏิบัติการเร่งให้ความช่วยเหลือด้านการดำรงชีพแก่ประชาชนที่ประสบภัยตามวงรอบอย่างต่อเนื่อง อาทิ การจัดตั้งโรงครัวพระราชทาน ความช่วยเหลือด้านอาหาร น้ำดื่ม การรักษาพยาบาลโดยอย่าให้เกิดความซ้ำซ้อนในการปฏิบัติ และเชิญชวนประชาชนจิตอาสา มีส่วนร่วมกับภาครัฐในการให้ความช่วยเหลือประชาชนที่ประสบภัย

2.4 กรณีบ้านเรือนประชาชนได้รับความเสียหาย ให้บูรณาการหน่วยงานเป็นทีมช่างในพื้นที่ ทั้งหน่วยทหาร ตำรวจ ฝ่ายปกครอง สถาบันการศึกษา และองค์กรปกครองส่วนท้องถิ่น ตลอดจนประชาชนจิตอาสาเพื่อเร่งซ่อมแซมบ้านเรือนประชาชนโดยเร็ว

2.5 กรณีเส้นทางคมนาคมได้รับความเสียหาย หรือถูกน้ำท่วมจนประชาชนไม่สามารถใช้ยานพาหนะสัญจรได้ให้จัดทำป้ายแจ้งเตือนพร้อมทั้งจัดเจ้าหน้าที่อำนวยความสะดวกการจราจร แนะนำเส้นทางเลี่ยงที่ปลอดภัย รวมทั้งจัดยานพาหนะที่เหมาะสม อาทิ เรือ รถยกสูง เพื่อให้ความช่วยเหลือประชาชน และให้เร่งซ่อมแซมเส้นทางที่ชำรุด/ถูกตัดขาด เพื่อให้ประชาชนใช้สัญจรได้โดยเร็ว

2.6 เน้นย้ำการสื่อสารสร้างการรับรู้ให้กับประชาชนในช่วงเกิดสถานการณ์อุทกภัย ผ่านสื่อมวลชน ตลอดจนสื่อแขนงต่างๆ และสื่อสังคมออนไลน์ เพื่อให้เกิดความเข้าใจถึงแนวทางการแก้ไขปัญหาของภาครัฐอย่างต่อเนื่อง

2.7 ให้รายงานสถานการณ์อุทกภัย วาตภัย น้ำป่าไหลหลาก และดินถล่มที่เกิดขึ้นต่อกองอำนวยการป้องกันและบรรเทาสาธารณภัยกลางอย่างต่อเนื่อง เพื่อใช้เป็นข้อมูลในการประเมินสถานการณ์ และเสนอความเห็นต่อผู้บัญชาการป้องกันและบรรเทาสาธารณภัยแห่งชาติในการตัดสินใจสั่งการในเชิงนโยบายต่อไป

6. สภาพน้ำในอ่างเก็บน้ำ (ข้อมูลกรมชลประทาน ณ วันที่ 26 ส.ค. 64)

ปริมาณน้ำในอ่างฯ 36,479 ล้าน ลบ.ม. คิดเป็นร้อยละ 51 (ปริมาณน้ำใช้การได้ 12,937 ล้านลบ.ม. คิดเป็นร้อยละ 27) ปริมาณน้ำในอ่างฯ เทียบกับปี 2563 (33,514 ล้าน ลบ.ม. คิดเป็นร้อยละ 47) มากกว่าปี 2563 จำนวน 2,965 ล้าน ลบ.ม. ปริมาณน้ำไหลลงอ่างฯ จำนวน 124.40 ล้าน ลบ.ม. ปริมาณน้ำระบายจำนวน 76.34 ล้าน ลบ.ม. (น้ำไหลลงอ่างฯ มากกว่าน้ำระบาย 48.06 ล้าน ลบ.ม.) สามารถรับน้ำได้อีก 34,447 ล้าน ลบ.ม.

อ่างเก็บน้ำขนาดใหญ่ที่ปริมาณน้ำเก็บกักอยู่ในเกณฑ์มากกว่าร้อยละ 80 ขึ้นไป ของความจุอ่างฯ (ไม่มี)

อ่างเก็บน้ำขนาดใหญ่ที่ปริมาณน้ำเก็บกักอยู่ในเกณฑ์น้อยกว่าหรือเท่ากับร้อยละ 30 ของความจุอ่างฯ จำนวน 8 อ่าง (แม่กว้งอุดมธารา แควน้อยบำรุงแดน อุบลรัตน์ ป่าสักชลสิทธิ์ ทับเสลา กระเสียว คลองสิียด และบางพระ)

อ่างเก็บน้ำขนาดใหญ่ที่ปริมาณน้ำที่ใช้การได้อยู่ในเกณฑ์น้อยกว่าร้อยละ 30 ของความจุอ่างฯ จำนวน 14 อ่าง (ภูมิพล สิริกิติ์ แม่กว้งอุดมธารา กิวคอบหมา แควน้อยบำรุงแดน แม่มอก อุบลรัตน์ ลำปาว ป่าสักชลสิทธิ์ ทับเสลา กระเสียว ศรีนครินทร์ คลองสิียด และบางพระ)

สภาพน้ำในอ่างเก็บน้ำขนาดใหญ่ จำนวน 35 อ่าง

อ่างเก็บน้ำ		ปริมาณน้ำในอ่างฯ		ปริมาณน้ำใช้การได้		ปริมาณน้ำไหลลงอ่างฯ		ปริมาณน้ำระบาย		ปริมาตรน้ำรับได้อีก (ล้าน ม ³)
		ปริมาตร (ล้าน ม ³)	%น้ำเก็บกัก	ปริมาตร (ล้าน ม ³)	%น้ำใช้การ	วันนี้ (ล้าน ม ³)	เมื่อวาน (ล้าน ม ³)	วันนี้ (ล้าน ม ³)	เมื่อวาน (ล้าน ม ³)	
1. ภูมิพล	(ตก)	4,490	33	690	7	6.60	8.04	5.00	5.00	8,972
2. สิริกิติ์	(อด)	3,574	38	724	11	22.71	13.87	8.98	8.99	5,936
3. แม่จัดสมบูรณ์ชล	(ชม)	92	35	79	31	0.20	0.22	0.27	0.26	174
4. แม่กว้งอุดมธารา	(ชม)	44	17	30	12	0.58	0.79	0.04	0.04	219
5. กิวลม	(ลป)	43	40	39	38	2.78	1.60	1.53	1.48	62
6. กิวคอบหมา	(ลป)	53	31	47	29	1.21	0.43	0.28	0.26	117
7. แควน้อยบำรุงแดน	(พล)	240	26	197	22	4.14	2.83	4.32	4.32	699
8. แม่มอก	(ลป)	42	38	26	28	1.41	1.08	0.93	0.92	65
9. ห้วยหลวง	(อด)	45	33	38	30	0.27	0.00	0.11	0.11	92
10. น้ำอูน	(สน)	220	42	175	37	0.44	0.55	1.30	1.31	304
11. น้ำพุง	(สน)	56	34	48	30	0.16	0.16	0.00	0.00	108
12. จุฬารัตน์	(ชย)	93	57	56	44	0.14	0.20	1.05	1.06	67
13. อุบลรัตน์	(ชก)	693	29	112	6	0.00	1.53	4.01	4.00	1,738

อ่างเก็บน้ำ		ปริมาณน้ำในอ่างฯ		ปริมาณน้ำใช้การได้		ปริมาณน้ำไหลลงอ่างฯ		ปริมาณน้ำระบาย		ปริมาตรน้ำที่รับได้อีก (ล้าน ม ³)
		ปริมาตร (ล้าน ม ³)	%น้ำเก็บกัก	ปริมาตร (ล้าน ม ³)	%น้ำใช้การ	วันนี้ (ล้าน ม ³)	เมื่อวาน (ล้าน ม ³)	วันนี้ (ล้าน ม ³)	เมื่อวาน (ล้าน ม ³)	
14. ลำปาว	(กส)	643	32	543	29	0.00	0.00	3.94	3.95	1,320
15. ลำตะคอง	(นม)	191	61	169	58	0.38	0.00	0.86	0.86	123
16. ลำพระเพลิง	(นม)	73	47	71	47	1.27	0.44	0.86	0.86	78
17. มูลบน	(นม)	88	63	81	61	0.34	0.41	0.72	0.73	53
18. ลำแซะ	(นม)	152	56	145	54	0.00	1.64	1.15	1.07	124
19. ลำนางรอง	(บร)	68	56	64	54	0.04	0.27	0.37	0.37	48
20. สิรินคร	(อบ)	1,237	63	405	36	0.62	2.80	0.00	0.00	736
21. ป่าสักชลสิทธิ์	(ลป)	41	4	38	4	0.33	0.17	0.43	0.43	919
22. ทับเสลา	(อน)	33	21	16	11	0.23	0.08	0.00	0.00	127
23. กระเสียว	(สพ)	80	27	40	16	0.75	0.37	1.65	1.47	219
24. ศรีนครินทร์	(กจ)	12,312	69	2,047	27	15.71	12.76	7.95	6.79	5,466
25. วชิราลงกรณ์	(กจ)	6,137	69	3,125	53	16.73	20.95	16.03	17.12	2,739
26. ขุนด่านปราการชล	(นย)	145	65	140	64	7.25	2.72	0.58	0.58	89
27. คลองสิียด	(ฉช)	74	18	44	11	7.50	0.70	0.09	0.09	346
28. บางพระ	(ชบ)	36	30	24	22	0.19	0.27	0.28	0.27	79
29. หนองปลาไหล	(รย)	111	68	97	65	1.08	0.35	0.00	0.00	52
30. ประแสร์	(รย)	208	70	188	68	1.23	0.04	0.03	0.03	90
31. นฤปดินทรจินดา	(ปจ)	182	62	162	59	5.72	1.31	0.19	0.19	128
32. แก่งกระจาน	(ทพ)	434	61	369	57	3.91	2.06	2.59	3.02	295
33. ปราณบุรี	(ปช)	208	53	191	51	0.48	0.64	0.19	0.19	188
34. รัชชประภา	(สฎ)	3,649	65	2,298	54	17.04	9.87	5.60	6.74	2,005
35. บางหลวง	(ยล)	693	48	417	35	2.97	2.77	4.98	5.15	737
หมายเหตุ	ปริมาณน้ำที่มากกว่าร้อยละ 80	ปริมาณน้ำที่น้อยกว่าหรือเท่ากับร้อยละ 30		ปริมาณน้ำที่ใช้การได้น้อยกว่าร้อยละ 30		% น้ำเก็บกัก / ปริมาณน้ำไหลเข้าอ่างฯ / ปริมาณน้ำระบาย สูงสุด				

7. สถิติอุบัติเหตุทางถนนวันที่ 26 ส.ค. 64 (ข้อมูลจากบริษัทกลางคุ้มครองผู้ประสบภัยจากรถจำกัด ยังไม่รวมข้อมูล สตช. และ สธ.)

ช่วงเวลา	ผู้เสียชีวิต	ผู้บาดเจ็บ	รวม
25 ส.ค. 64	18	1,704	1,722
1 ส.ค. - 25 ส.ค. 64	591	40,189	40,780
1 ม.ค. 64 - 25 ส.ค. 64	8,880	577,147	586,027

จึงเรียนมาเพื่อโปรดทราบ

นายบุญธรรม เลิศสุขีเกษม
อธิบดีกรมป้องกันและบรรเทาสาธารณภัย
ผู้อำนวยการกลาง