



รายงานสถานการณ์สาธารณภัย  
กรมป้องกันและบรรเทาสาธารณภัย กระทรวงมหาดไทย  
ศูนย์อำนวยการบรรเทาสาธารณภัย (ส่วนปฏิบัติการ) [www.nirapai.com](http://www.nirapai.com)  
โทรสาร 0-2241-7450-6 สายด่วนนิรภัย 1784



ที่ช่องข่าว 537/2563

วันที่ 16 กันยายน 2563

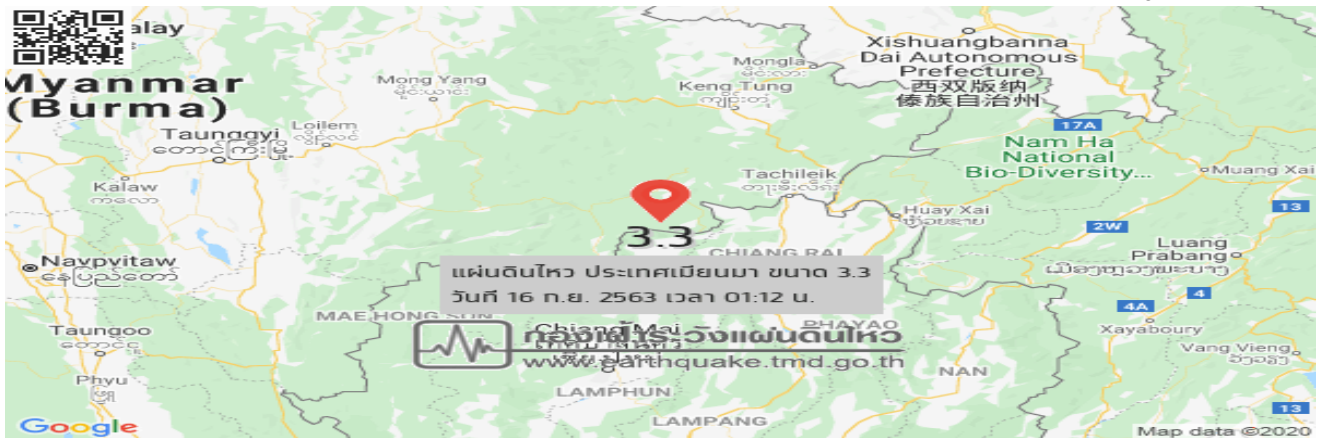
(เวลา 06.00 น.)

กรมป้องกันและบรรเทาสาธารณภัยขอรายงานสถานการณ์สาธารณภัยประจำวัน ดังนี้

### 1. สถานการณ์สาธารณภัย

#### 1.1 แผ่นดินไหว

วันนี้ 16 ก.ย.63 เวลา 01.12 เกิดแผ่นดินไหว ขนาด 3.3 ลึก 1 กม. บริเวณ ประเทศเมียนมา (20.20 N, 88.25 E) ทางทิศตะวันออกเฉียงเหนือของ อ.ฝาง จ.เชียงใหม่ ประมาณ 31 กม. เบื้องต้นยังไม่ได้รับรายงานรู้สึกสั่นไหว



#### 1.2 อุบัติเหตุ

จ.พระนครศรีอยุธยา วันที่ 15 ก.ย.63 เวลา 22.20 น. เกิดอุบัติเหตุ รถบรรทุกพ่วง ชนกับ รถเก๋ง บริเวณ ถนนสายนครหลวง-ท่าเรือ ต.นครหลวง อ.นครหลวง **ส่งผลกระทบให้มีผู้เสียชีวิต 3 ราย (ชาย)**



การให้ความช่วยเหลือ สนง.ปภ.จ. อ่างเภอ หน่วยบริการการแพทย์ฉุกเฉิน จนท.ตร. อปพร.อาสาสมัคร มูลนิธิ พร้อมหน่วยงานที่เกี่ยวข้องเข้าให้การช่วยเหลือ โดยบริษัทกลางคุ้มครองผู้ประสบภัยจากรถประสานบริษัท ประกันภัยที่เกี่ยวข้องเข้าให้ความช่วยเหลือแล้ว

2. ประกาศกรมอุตุนิยมวิทยา "พายุระดับ 2 (ดีเปรสชัน) บริเวณทะเลจีนใต้ตอนกลาง (มีผลกระทบตั้งแต่วันที่ 18 - 20 กันยายน 2563)" ฉบับที่ 2 ลงวันที่ 16 กันยายน 2563 เวลา 05.00 น.

เมื่อเวลา 01.00 น.วันนี้ (16 กันยายน 2563) พายุระดับ 2 (ดีเปรสชัน) บริเวณทะเลจีนใต้ตอนกลาง ได้ทวีกำลังแรงขึ้นเป็นพายุระดับ 3 (ไซนร้อน) "โนอิล" แล้ว โดยเมื่อเวลา 04.00 น. มีศูนย์กลางอยู่ที่ละติจูด 13.0 องศาเหนือ ลองจิจูด 118.2 องศาตะวันออก มีความเร็วลมสูงสุดใกล้ศูนย์กลาง 65 กิโลเมตรต่อชั่วโมง พายุกำลังเคลื่อนตัวทางทิศตะวันตกค่อนทางเหนือเล็กน้อยด้วยความเร็วประมาณ 15 กิโลเมตรต่อชั่วโมง คาดว่าเคลื่อนขึ้นฝั่งประเทศเวียดนามตอนกลาง และจะเคลื่อนเข้าสู่ภาคตะวันออกเฉียงเหนือตอนบน ในช่วงวันที่ 18-20 กันยายน 2563 ประกอบกับมรสุมตะวันตกเฉียงใต้ที่พัดปกคลุมทะเลอันดามัน ประเทศไทย และอ่าวไทย จะมีกำลังแรงขึ้น ทำให้ประเทศไทยมีฝนเพิ่มขึ้น และมีฝนตกหนักถึงหนักมากกับมีลมแรงบางแห่งบริเวณภาคเหนือ ภาคตะวันออกเฉียงเหนือ ภาคกลาง ภาคตะวันออก และภาคใต้ โดยเริ่มมีผลกระทบในภาคตะวันออกเฉียงเหนือก่อน หลังจากนั้นภาคเหนือและภาคอื่นๆ จะมีผลกระทบในระยะต่อไป ขอให้ประชาชนที่อาศัยในพื้นที่เสี่ยงภัยบริเวณดังกล่าว ระวังอันตรายจากฝนตกหนักถึงหนักมากซึ่งอาจทำให้เกิดน้ำท่วมฉับพลันและน้ำป่าไหลหลากได้

**คาดว่าพื้นที่ที่จะได้รับผลกระทบ มีดังนี้**

**วันที่ 18 กันยายน 2563 บริเวณที่มีฝนตกหนักถึงหนักมาก**

**ภาคตะวันออกเฉียงเหนือ:** จังหวัดเลย หนองบัวลำภู อุดรธานี หนองคาย บึงกาฬ นครพนม มุกดาหาร สกลนคร กาฬสินธุ์ มหาสารคาม ขอนแก่น ชัยภูมิ นครราชสีมา บุรีรัมย์ สุรินทร์ ศรีสะเกษ อุบลราชธานี อำนาจเจริญ ยโสธร และร้อยเอ็ด

**ภาคตะวันออก:** จังหวัดปราจีนบุรี สระแก้ว จันทบุรี และตราด

**ภาคใต้:** จังหวัดระนอง พังงา ภูเก็ต กระบี่ ตรัง และสตูล

**วันที่ 19 กันยายน 2563 บริเวณที่มีฝนตกหนักถึงหนักมาก**

**ภาคเหนือ:** จังหวัดแม่ฮ่องสอน เชียงใหม่ ลำพูน ลำปาง แพร่ น่าน อุตรดิตถ์ พิษณุโลก เพชรบูรณ์ พิจิตร กำแพงเพชร สุโขทัย ตาก

**ภาคตะวันออกเฉียงเหนือ:** จังหวัดเลย หนองบัวลำภู อุดรธานี หนองคาย บึงกาฬ นครพนม มุกดาหาร สกลนคร กาฬสินธุ์ มหาสารคาม ขอนแก่น ชัยภูมิ นครราชสีมา บุรีรัมย์ สุรินทร์ ศรีสะเกษ อุบลราชธานี อำนาจเจริญ ยโสธร และร้อยเอ็ด

**ภาคกลาง:** จังหวัดกาญจนบุรี อุทัยธานี ชัยนาท นครสวรรค์ ลพบุรี สระบุรี

**ภาคตะวันออก:** จังหวัดนครนายก ปราจีนบุรี ฉะเชิงเทรา สระแก้ว ชลบุรี ระยอง จันทบุรี และตราด

**ภาคใต้:** จังหวัดเพชรบุรี ประจวบคีรีขันธ์ ชุมพร ระนอง พังงา ภูเก็ต กระบี่ ตรัง และสตูล

**วันที่ 20 กันยายน 2563 บริเวณที่มีฝนตกหนัก**

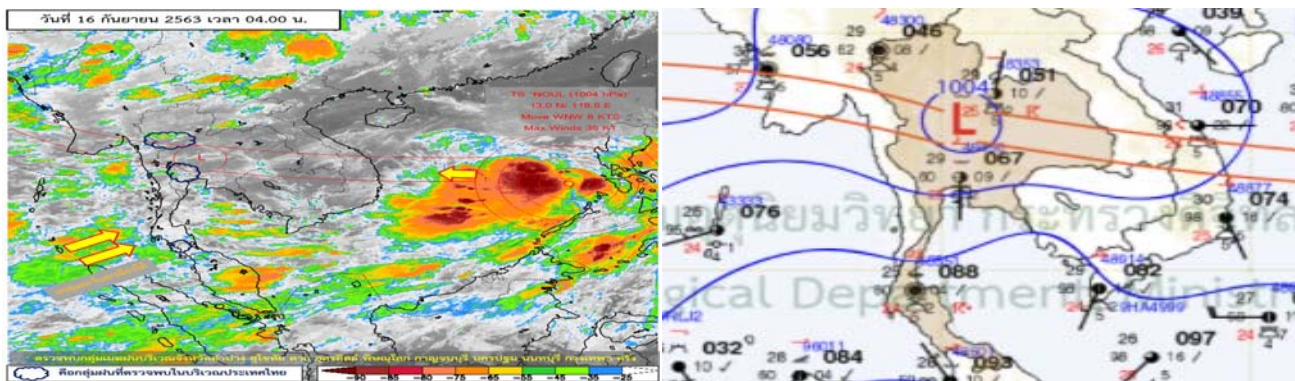
**ภาคเหนือ:** จังหวัดแม่ฮ่องสอน เชียงใหม่ ลำพูน ลำปาง ตาก สุโขทัย และกำแพงเพชร

**ภาคกลาง:** จังหวัดราชบุรี กาญจนบุรี อุทัยธานี สุพรรณบุรี และชัยนาท

**ภาคตะวันออก:** จังหวัดชลบุรี ระยอง จันทบุรี และตราด

**ภาคใต้:** จังหวัดเพชรบุรี ประจวบคีรีขันธ์ ชุมพร ระนอง พังงา ภูเก็ต และกระบี่

สำหรับคลื่นลมบริเวณทะเลอันดามันและอ่าวไทยจะมีกำลังแรงขึ้น โดยอ่าวไทยมีคลื่นสูงประมาณ 2 เมตร และทะเลอันดามัน มีคลื่นสูง 2-3 เมตร บริเวณที่มีฝนฟ้าคะนองมีคลื่นสูงมากกว่า 3 เมตร ชาวเรือควรเพิ่มความระมัดระวังในการเดินเรือ และเรือเล็กควรออกจากฝั่งในช่วงวันที่ 17-20 กันยายน 2563



### 3. ข้อมูลปริมาณน้ำฝนสูงสุดรายภาค เวลา 01.00 น. วันที่ 15 ก.ย. 63 ถึง เวลา 01.00 น. วันที่ 16 ก.ย. 63

ที่	จังหวัด	สถานีวัด	อำเภอ/เขต	ปริมาณฝน	
1	จันทบุรี (กรมอุตุนิยมวิทยา)	ต.ตะปอน	ขลุง	115.3 มม.	
2	กรุงเทพมหานคร (กรมอุตุนิยมวิทยา)	-	บางนา	66.1 มม.	
3	กระบี่ (กทม.)	-	เกาะลันตา	51.6 มม.	
4	บึงกาฬ (กรมอุตุนิยมวิทยา)	-	เมืองฯ	27.6 มม.	
5	สุโขทัย (กรมอุตุนิยมวิทยา)	-	ศรีสำโรง	25.9 มม.	
6	สุราษฎร์ธานี (กรมอุตุนิยมวิทยา)	-	พระแสง	23.2 มม.	
7	กาญจนบุรี (กรมอุตุนิยมวิทยา)	-	ทองผาภูมิ	1.0 มม.	
เกณฑ์ปริมาณน้ำฝน		0.1-10 มม. = ฝนเล็กน้อย	10.1-35.0 มม. = ฝนปานกลาง	35.1-90.0 มม. = ฝนหนัก	มากกว่า 90.0 มม. = ฝนหนักมาก

### 4. ข้อมูลอุณหภูมิรายภาค (กรมอุตุนิยมวิทยา ณ วันที่ 16 ก.ย. 63)

ภาค	อุณหภูมิ ต่ำสุด (°C)	จังหวัด	อุณหภูมิ สูงสุด (°C)	จังหวัด
เหนือ	20.6	ตาก	35.5	แม่ฮ่องสอน พิจิตร
ตะวันออกเฉียงเหนือ	22.0	นครราชสีมา	36.2	มหาสารคาม
กลาง	23.9	กาญจนบุรี	36.0	สุพรรณบุรี
ตะวันออก	24.0	ชลบุรี	35.5	ชลบุรี
ใต้	22.8	สตูล	35.4	เพชรบุรี
กรุงเทพมหานคร/ปริมณฑล	23.9	กรุงเทพมหานคร	35.0	ปทุมธานี

\*\*\* อุณหภูมิต่ำสุด 11.0 องศาเซลเซียส (กัวแม่ปาน ดอยอินทนนท์ อ.จอมทอง จ.เชียงใหม่)

### 5. สภาพน้ำในอ่างเก็บน้ำ (ข้อมูลกรมชลประทาน ณ วันที่ 15 ก.ย. 63)

ปริมาณน้ำในอ่างฯ 34,422 ล้าน ลบ.ม. คิดเป็นร้อยละ 49 (ปริมาณน้ำใช้การได้ 10,991 ล้าน ลบ.ม. คิดเป็นร้อยละ 23) ปริมาณน้ำในอ่างฯ เทียบกับปี 2562 (46,126 ล้าน ลบ.ม. คิดเป็นร้อยละ 65) น้อยกว่าปี 2562 จำนวน 11,703 ล้าน ลบ.ม. ปริมาณน้ำไหลลงอ่างฯ จำนวน 152.47 ล้าน ลบ.ม. ปริมาณน้ำระบายจำนวน 61.64 ล้าน ลบ.ม. (น้ำไหลลงอ่างมากกว่าน้ำระบาย 90.83 ล้าน ลบ.ม.) สามารถรับน้ำได้อีก 36,504 ล้าน ลบ.ม.

อ่างเก็บน้ำขนาดใหญ่ที่ปริมาณน้ำเก็บกักอยู่ในเกณฑ์มากกว่าร้อยละ 80 ขึ้นไป ของความจุอ่างฯ จำนวน 1 อ่าง (หนองปลาไหล)

อ่างเก็บน้ำขนาดใหญ่ที่ปริมาณน้ำเก็บกักอยู่ในเกณฑ์น้อยกว่าหรือเท่ากับร้อยละ 30 ของความจุอ่างฯ จำนวน 12 อ่าง (แควน้อยบำรุงแดน แม่มอก อุบลรัตน์ ลำพระเพลิง มูลบน ลำแฉะ ลำนางรอง ป่าสักชลสิทธิ์ ทับเสลา กระเสี้ยว คลองสีายัด และบางพระ)

อ่างเก็บน้ำขนาดใหญ่ที่ปริมาณน้ำที่ใช้การได้อยู่ในเกณฑ์น้อยกว่าร้อยละ 30 ของความจุอ่างฯ จำนวน 20 อ่าง (ภูมิพล แควน้อยบำรุงแดน แม่มอก ห้วยหลวง จุฬารัตน์ อุบลรัตน์ ลำตะคอง ลำพระเพลิง มูลบน ลำแฉะ ลำนางรอง ป่าสักชลสิทธิ์ ทับเสลา กระเสี้ยว ศรีนครินทร์ วชิราลงกรณ์ คลองสีายัด บางพระ แก่งกระจาน และปราณบุรี)

### สภาพน้ำในอ่างเก็บน้ำขนาดใหญ่ จำนวน 35 อ่าง

อ่างเก็บน้ำ		ปริมาณน้ำในอ่างฯ		ปริมาณน้ำใช้การได้		ปริมาณน้ำไหลลงอ่างฯ		ปริมาณน้ำระบาย		ปริมาณน้ำรับได้อีก (ล้าน ม <sup>3</sup> )
		ปริมาณ (ล้าน ม <sup>3</sup> )	% น้ำเก็บกัก	ปริมาณ (ล้าน ม <sup>3</sup> )	% น้ำใช้การ	วันนี้ (ล้าน ม <sup>3</sup> )	เมื่อวาน (ล้าน ม <sup>3</sup> )	วันนี้ (ล้าน ม <sup>3</sup> )	เมื่อวาน (ล้าน ม <sup>3</sup> )	
1. ภูมิพล	(ตก)	4,573	34	773	8	17.04	17.10	6.00	6.00	8,889
2. สิริกิติ์	(อต)	5,184	55	2,334	35	28.74	25.04	10.85	11.01	4,326
3. แม้งัดสมบูรณ์ชล	(ขม)	123	46	111	44	0.27	0.30	0.20	0.04	142
4. แม้งวดอุดมธารา	(ขม)	103	39	89	36	0.53	0.53	1.13	1.13	160
5. กิวลม	(ลป)	58	55	55	53	0.62	0.79	1.04	1.16	48
6. กิวคอบมา	(ลป)	98	58	92	56	0.27	0.35	0.27	0.28	72
7. แควน้อยบำรุงแดน	(พล)	282	30	239	27	7.14	5.67	2.94	2.94	657
8. แม่มอก	(ลป)	25	23	9	9	0.02	0.02	0.02	0.02	85
9. หัวหลวง	(อต)	44	32	37	29	0.26	0.09	0.11	0.11	92
10. น้ำอูน	(สน)	229	44	184	39	0.17	1.11	1.67	1.61	291
11. น้ำพุง	(สน)	60	36	52	33	1.41	0.95	0.00	0.00	105
12. จุฬารัตน์	(ขย)	62	38	25	20	0.66	1.16	0.00	0.00	102
13. อุบลรัตน์	(ขก)	470	19	-111	-6	5.11	3.78	0.30	0.30	1,961
14. ลำปาว	(กส)	771	39	671	36	1.20	4.64	2.23	2.23	1,209
15. ลำตะคอง	(นม)	102	33	80	27	0.85	0.67	0.00	0.00	212
16. ลำพระเพลิง	(นม)	42	27	40	26	2.69	1.08	0.37	0.78	113
17. มูลบन	(นม)	28	20	21	16	0.62	1.13	0.04	0.04	113
18. ลำแฉะ	(นม)	43	15	36	13	0.33	1.10	0.81	0.81	232
19. ลำน้ำรอง	(บร)	20	17	17	14	0.02	0.08	0.00	0.00	101
20. สิรินคร	(อบ)	1,254	64	423	37	15.96	0.92	0.00	0.27	712
21. ป่าสักชลสิทธิ์	(ลป)	67	7	64	7	1.83	1.83	1.31	1.31	893
22. ทับเสลา	(อน)	35	22	18	13	0.15	0.24	0.00	0.00	125
23. กระเสียว	(สพ)	64	21	24	9	0.86	0.14	0.02	0.02	235
24. ศรีนครินทร์	(กจ)	11,898	67	1,633	22	16.11	14.72	10.08	10.02	5,847
25. วชิราลงกรณ์	(กจ)	3,970	45	958	16	25.34	13.44	8.04	8.08	4,890
26. ขุนด่านปราการชล	(นย)	130	58	126	57	1.11	2.74	0.13	0.38	94
27. คลองสิียด	(ฉช)	73	17	43	11	1.46	1.03	0.02	0.05	347
28. บางพระ	(ขบ)	30	26	18	17	0.85	0.63	0.21	0.23	87
29. หอนงปลาไหล	(รย)	141	86	128	85	1.48	1.58	0.00	0.00	23
30. ประแสร์	(รย)	129	44	109	40	0.81	1.80	0.00	0.00	166
31. นฤปดินทรจินดา	(ปจ)	120	41	101	37	0.16	0.16	0.00	0.00	175
32. แก่งกระจาน	(พบ)	224	32	159	25	1.24	0.89	2.07	2.07	486
33. ปรามบุรี	(ปช)	122	31	105	28	1.92	0.77	0.71	0.71	269
34. รัชชประภา	(สฎ)	2,840	50	1,488	35	4.70	2.70	1.99	2.41	2,799
35. บางหลวง	(ยล)	1,006	69	730	62	10.54	20.99	9.07	9.32	448
หมายเหตุ	ปริมาณน้ำที่มากกว่าร้อยละ 80	ปริมาณน้ำที่น้อยกว่าหรือเท่ากับร้อยละ 30		ปริมาณน้ำที่ใช้การได้น้อยกว่าร้อยละ 30		%น้ำเก็บกัก / ปริมาณน้ำไหลเข้าอ่างฯ / ปริมาณน้ำระบาย สูงสุด				

### 6. สถิติอุบัติเหตุทางถนน วันที่ 16 ก.ย. 63 (ข้อมูลจากบริษัทกลางคุ้มครองผู้ประสบภัยจากรถจำกัด ยังไม่รวมข้อมูล สตช. และ สธ.)

ช่วงเวลา	ผู้เสียชีวิต	ผู้บาดเจ็บ	รวม
15 ก.ย. 63	50	2,876	2,926
1-15 ก.ย. 63	594	42,389	42,983
1 ม.ค. 63 - 15 ก.ย. 63	10,416	673,734	684,150

จึงเรียนมาเพื่อโปรดทราบ

นายชยพล ธิติศักดิ์  
อธิบดีกรมป้องกันและบรรเทาสาธารณภัย  
ผู้อำนวยการกลาง