



รายงานสถานการณ์สาธารณภัย
กรมป้องกันและบรรเทาสาธารณภัย กระทรวงมหาดไทย
 ศูนย์อำนวยการบรรเทาสาธารณภัย (ส่วนปฏิบัติการ) www.nirapai.com
 โทรสาร 0-2241-7450-6 สายด่วนนิรภัย 1784



ที่ของข่าว 523/2563

วันที่ 10 กันยายน 2563

(เวลา 06.00 น.)

กรมป้องกันและบรรเทาสาธารณภัยขอรายงานสถานการณ์สาธารณภัยประจำวัน ดังนี้

1. สถานการณ์สาธารณภัย

จากอิทธิพลร่องมรสุมพาดผ่านภาคเหนือและภาคตะวันออกเฉียงเหนือตอนบน ประกอบกับมรสุมตะวันตกเฉียงใต้พัดปกคลุมทะเลอันดามันตอนบนของประเทศไทย และอ่าวไทย ในช่วงวันที่ 20 ส.ค. 63 - ปัจจุบัน ทำให้เกิดสถานการณ์น้ำท่วมฉับพลัน น้ำไหลหลาก วาตภัย ดินโคลนถล่ม และดินสไลด์ จำนวน **23 จ.** (เชียงราย เชียงใหม่ แม่ฮ่องสอน น่าน พะเยา ลำปาง แพร่ ลำพูน อุตรดิตถ์ พิษณุโลก สุโขทัย พิจิตร ตาก นครพนม สกลนคร กาฬสินธุ์ ขอนแก่น นครราชสีมา อำนาจเจริญ ปราจีนบุรี สระแก้ว สิงห์บุรี และภูเก็ต) **74 อ. 238 ต. 1,039 ม. ประชาชนได้รับผลกระทบ 23,405ครัวเรือน มีผู้เสียชีวิต 4 ราย** (จ.น่าน 1 ราย ลำปาง 2 ราย สุโขทัย 1 ราย) **ไม่มีผู้ได้รับบาดเจ็บ ปัจจุบันสถานการณ์คลี่คลายแล้วอยู่ระหว่างฟื้นฟูทุกจังหวัด**

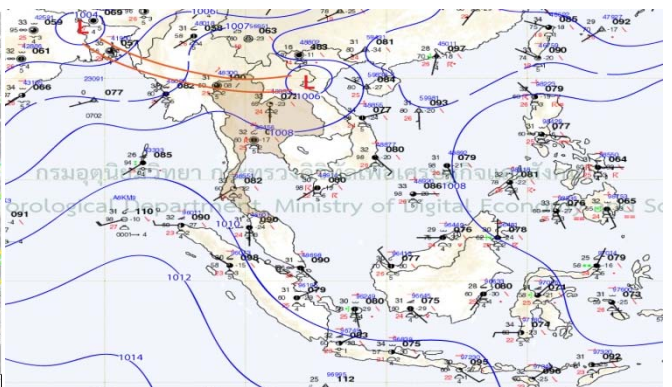
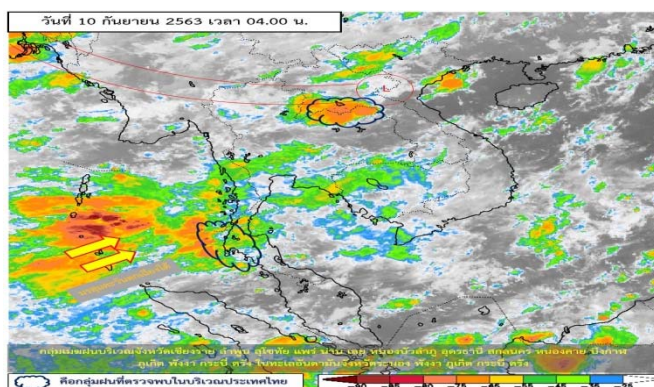
- **จ.พิจิตร** วันที่ 8 ก.ย. 63 เวลา 19.00 น. เกิดเหตุวาตภัยในพื้นที่ **อ.เมืองฯ ต.ย่านยาว (ม.4,8,10) อ.สามง่าม ต.รังนก (ม2) บ้านเรือนประชาชนได้รับความเสียหาย 8 หลัง ไม่มีผู้บาดเจ็บและเสียชีวิต**



การให้ความช่วยเหลือ สนง.ป.ภ.จ. หน่วยทหารในพื้นที่ จนท.ตร. กพภ. อำเภอบ.อพท. อส. อปพร. อาสาสมัคร มูลนิธิ เข้าสำรวจความเสียหายและให้การช่วยเหลือแล้ว

2. พยากรณ์อากาศ กรมอุตุนิยมวิทยา ประจำวันที่ 10 ก.ย. 63 เวลา 05.00 น.

พยากรณ์อากาศ 24 ชั่วโมงข้างหน้า ร่องมรสุมพาดผ่านภาคเหนือตอนบนเข้าสู่หย่อมความกดอากาศต่ำบริเวณประเทศเวียดนามตอนบน ประกอบกับมรสุมตะวันตกเฉียงใต้พัดปกคลุมทะเลอันดามัน และประเทศไทย ลักษณะเช่นนี้ทำให้บริเวณประเทศไทยมีฝนตกต่อเนื่อง กับมีฝนตกหนักบางแห่งในภาคเหนือ ภาคตะวันออกเฉียงเหนือ ภาคกลาง ภาคตะวันออก และภาคใต้ ขอให้ประชาชนบริเวณพื้นที่เสี่ยงภัยของภาคเหนือ ภาคตะวันออกเฉียงเหนือ และภาคใต้ ระวังอันตรายจากฝนตกหนักและฝนที่ตกสะสม อาจเกิดน้ำท่วมฉับพลัน และน้ำป่าไหลหลากในระยะนี้ไว้ด้วย



3. ข้อมูลปริมาณน้ำฝนสูงสุดรายภาค เวลา 01.00 น. วันที่ 9 ก.ย. 63 ถึง เวลา 01.00 น. วันที่ 10 ก.ย. 63

ที่	จังหวัด	สถานีวัด	อำเภอ/เขต	ปริมาณฝน	
1	สงขลา (กรมอุตุนิยมวิทยา)	ต.คอหงส์	หาดใหญ่	66.4 มม.	
2	กรุงเทพมหานคร (กทม.)	-	จตุจักร	48.0 มม.	
3	บึงกาฬ (กรมอุตุนิยมวิทยา)	-	เมืองฯ	35.0 มม.	
4	ระนอง (กรมอุตุนิยมวิทยา)	-	เมืองฯ	31.0 มม.	
5	ฉะเชิงเทรา (กรมอุตุนิยมวิทยา)	-	สนามชัยเขต	24.9 มม.	
6	กาญจนบุรี (กรมอุตุนิยมวิทยา)	-	ทองผาภูมิ	17.0 มม.	
7	แพร่ (กรมอุตุนิยมวิทยา)	-	เมืองฯ	12.2 มม.	
เกณฑ์ปริมาณน้ำฝน		0.1-10 มม. = ฝนเล็กน้อย	10.1-35.0 มม. = ฝนปานกลาง	35.1-90.0 มม. = ฝนหนัก	มากกว่า 90.0 มม. = ฝนหนักมาก

4. ข้อมูลอุณหภูมิรายภาค (กรมอุตุนิยมวิทยา ณ วันที่ 10 ก.ย. 63)

ภาค	อุณหภูมิต่ำสุด (°C)	จังหวัด	อุณหภูมิสูงสุด (°C)	จังหวัด
เหนือ	21.0	ตาก	37.0	เพชรบูรณ์
ตะวันออกเฉียงเหนือ	22.4	สุรินทร์	36.0	สุรินทร์
กลาง	24.0	กาญจนบุรี	36.0	ลพบุรี
ตะวันออก	23.7	ฉะเชิงเทรา	35.8	ปราจีนบุรี
ใต้	21.7	ภูเก็ต	35.8	เพชรบุรี
กรุงเทพมหานคร/ปริมณฑล	25.5	ปทุมธานี	35.0	กรุงเทพมหานคร

*** อุณหภูมิต่ำสุด 11.4 องศาเซลเซียส (กีวแม่ปาน คอยอินทนนท์ อ.จอมทอง จ.เชียงใหม่)

5. สภาพน้ำในอ่างเก็บน้ำ (ข้อมูลกรมชลประทาน ณ วันที่ 9 ก.ย. 63)

ปริมาณน้ำในอ่างฯ 34,013 ล้าน ลบ.ม. คิดเป็นร้อยละ 48 (ปริมาณน้ำใช้การได้ 10,593 ล้าน ลบ.ม. คิดเป็นร้อยละ 22) ปริมาณน้ำในอ่างฯ เทียบกับปี 2562 (44,922 ล้าน ลบ.ม. คิดเป็นร้อยละ 63) น้อยกว่าปี 2562 จำนวน 10,909 ล้าน ลบ.ม. ปริมาณน้ำไหลลงอ่างฯ จำนวน 92.44 ล้าน ลบ.ม. ปริมาณน้ำระบายจำนวน 67.56 ล้าน ลบ.ม. (น้ำไหลลงอ่างมากกว่าน้ำระบาย 24.88 ล้าน ลบ.ม.) สามารถรับน้ำได้อีก 36,913 ล้าน ลบ.ม.

อ่างเก็บน้ำขนาดใหญ่ที่ปริมาณน้ำเก็บกักอยู่ในเกณฑ์มากกว่าร้อยละ 80 ขึ้นไป ของความจุอ่างฯ จำนวน 1 อ่าง (หนองปลาไหล)

อ่างเก็บน้ำขนาดใหญ่ที่ปริมาณน้ำเก็บกักอยู่ในเกณฑ์น้อยกว่าหรือเท่ากับร้อยละ 30 ของความจุอ่างฯ จำนวน 12 อ่าง (แควน้อยบำรุงแดน แม่มอก อุบลรัตน์ ลำพระเพลิง มูลบน ลำแฉะ ลำนางรอง ป่าสักชลสิทธิ์ ทับเสลา กระเสี้ยว คลองสีายัด และบางพระ)

อ่างเก็บน้ำขนาดใหญ่ที่ปริมาณน้ำที่ใช้การได้อยู่ในเกณฑ์น้อยกว่าร้อยละ 30 ของความจุอ่างฯ จำนวน 21 อ่าง (ภูมิพล แควน้อยบำรุงแดน แม่มอก ห้วยหลวง น้ำพุ จุฬารัตน์ อุบลรัตน์ ลำตะคอง ลำพระเพลิง มูลบน ลำแฉะ ลำนางรอง ป่าสักชลสิทธิ์ ทับเสลา กระเสี้ยว ศรีนครินทร์ วชิราลงกรณ คลองสีายัด บางพระ แก่งกระจาน และปราณบุรี)

สภาพน้ำในอ่างเก็บน้ำขนาดใหญ่ จำนวน 35 อ่าง

อ่างเก็บน้ำ	ปริมาณน้ำในอ่างฯ	ปริมาณน้ำใช้การได้		ปริมาณน้ำไหลลงอ่างฯ		ปริมาณน้ำระบาย		ปริมาณน้ำรับได้อีก (ล้าน ม ³)		
		ปริมาณ (ล้าน ม ³)	% น้ำเก็บกัก	ปริมาณ (ล้าน ม ³)	% น้ำใช้การ	วันนี้ (ล้าน ม ³)	เมื่อวาน (ล้าน ม ³)		วันนี้ (ล้าน ม ³)	เมื่อวาน (ล้าน ม ³)
1. ภูมิพล	(ตก)	4,518	34	718	7	9.79	7.33	6.00	6.00	8,944
2. สิริกิติ์	(อต)	5,020	53	2,170	33	23.68	20.54	13.65	14.28	4,490
3. แม่จัดสมบูรณ์ชล	(ขม)	122	46	110	43	0.39	0.34	0.16	0.18	143
4. แม่กวางอุดมธารา	(ขม)	105	40	91	37	0.72	0.55	0.45	0.51	158
5. กิวลม	(ลป)	58	55	55	53	1.22	0.45	1.74	1.75	48

อ่างเก็บน้ำ		ปริมาณน้ำในอ่างฯ		ปริมาณน้ำใช้การได้		ปริมาณน้ำไหลลงอ่างฯ		ปริมาณน้ำระบาย		ปริมาณน้ำรับได้อีก (ล้าน ม ³)
		ปริมาตร (ล้าน ม ³)	% น้ำเก็บกัก	ปริมาตร (ล้าน ม ³)	% น้ำใช้การ	วันนี้ (ล้าน ม ³)	เมื่อวาน (ล้าน ม ³)	วันนี้ (ล้าน ม ³)	เมื่อวาน (ล้าน ม ³)	
6. กิวคอกหมา	(ลป)	95	56	89	54	1.44	0.29	0.20	0.21	75
7. แควน้อยบำรุงแดน	(พล)	263	28	220	25	2.66	1.82	3.89	3.89	676
8. แม่มอก	(ลป)	25	23	9	9	0.02	0.00	0.02	0.02	85
9. ห้วยหลวง	(อด)	44	32	37	29	0.09	0.26	0.11	0.11	92
10. น้ำอูน	(สน)	234	45	189	40	0.15	1.63	1.65	1.63	286
11. น้ำพุง	(สน)	55	33	47	30	0.59	0.70	0.00	0.00	110
12. จุฬารักษ์	(ชย)	54	33	17	14	0.65	0.61	1.59	1.18	110
13. อุบลรัตน์	(ชก)	459	19	-122	-7	0.00	1.14	0.30	0.30	1,972
14. ลำปาว	(กส)	777	39	677	36	2.98	4.76	2.23	2.23	1,203
15. ลำตะคอง	(นม)	99	31	76	26	0.23	0.60	0.00	0.00	215
16. ลำพระเพลิง	(นม)	41	26	40	26	0.00	0.19	0.78	0.78	114
17. มูลชน	(นม)	27	19	20	15	0.00	0.00	0.04	0.08	114
18. ลำแซะ	(นม)	44	16	37	14	0.65	0.12	0.86	0.86	231
19. ลำนางรอง	(บร)	20	17	17	14	0.02	0.03	0.00	0.00	101
20. สิรินคร	(อบ)	1,237	63	405	36	2.82	0.65	0.00	0.00	729
21. ป่าสักชลสิทธิ์	(ลป)	66	7	63	7	0.00	0.00	1.30	1.30	894
22. ทับเสลา	(อน)	33	21	16	11	0.08	0.15	0.00	0.00	127
23. กระเสียว	(สพ)	61	20	21	8	0.20	0.27	0.02	0.02	238
24. ศรีนครินทร์	(กจ)	11,894	67	1,629	22	11.36	14.87	10.04	10.11	5,851
25. วชิราลงกรณ์	(กจ)	3,918	44	906	15	13.26	13.36	7.94	8.03	4,942
26. ขุนด่านปราการชล	(นย)	125	56	121	55	0.82	0.85	0.13	0.38	100
27. คลองสิียด	(ฉช)	69	16	39	10	2.06	0.31	0.05	0.05	351
28. บางพระ	(ชบ)	27	23	15	14	0.62	0.69	0.22	0.22	90
29. หนองปลาไหล	(รย)	134	82	121	80	1.87	1.17	0.00	0.00	30
30. ประแสร์	(รย)	120	41	100	36	2.06	3.09	0.00	0.00	175
31. นฤปดินทรจินดา	(ปจ)	120	41	100	36	0.41	0.06	0.00	0.00	175
32. แก่งกระจาน	(พบ)	229	32	164	26	1.23	1.46	1.90	2.07	481
33. ปราณบุรี	(ปช)	123	32	106	28	0.60	0.21	0.71	0.71	268
34. รัชชประภา	(สฎ)	2,837	50	1,486	35	2.23	1.56	1.93	3.68	2,802
35. บางยาง	(ยล)	959	66	683	58	7.56	13.50	9.64	9.05	495
หมายเหตุ	ปริมาณน้ำที่มากกว่าร้อยละ 80	ปริมาณน้ำที่น้อยกว่าหรือเท่ากับร้อยละ 30		ปริมาณน้ำที่ใช้การได้น้อยกว่าร้อยละ 30		%น้ำเก็บกัก / ปริมาณน้ำไหลเข้าอ่างฯ / ปริมาณน้ำระบาย สูงสุด				

6. สถิติอุบัติเหตุทางถนน วันที่ 10 ก.ย. 63 (ข้อมูลจากบริษัทกลางคุ้มครองผู้ประสบภัยจากรถจำกัด ยังไม่รวมข้อมูล สตช. และ สธ.)

ช่วงเวลา	ผู้เสียชีวิต	ผู้บาดเจ็บ	รวม
9 ก.ย. 63	40	2,887	2,927
1-9 ก.ย. 63	380	25,193	25,573
1 ม.ค. 63 - 9 ก.ย. 63	10,198	656,410	666,608

จึงเรียนมาเพื่อโปรดทราบ

นายชยพล ธิติศักดิ์
อธิบดีกรมป้องกันและบรรเทาสาธารณภัย
ผู้อำนวยการกลาง