



รายงานสถานการณ์สาธารณภัย  
กรมป้องกันและบรรเทาสาธารณภัย กระทรวงมหาดไทย  
ศูนย์อำนวยการบรรเทาสาธารณภัย (ส่วนปฏิบัติการ) [www.nirapai.com](http://www.nirapai.com)  
โทรสาร 0-2241-7450-6 สายด่วนนิรภัย 1784



ที่ของข่าว 515/2563

วันที่ 6 กันยายน 2563

(เวลา 06.00 น.)

กรมป้องกันและบรรเทาสาธารณภัยขอรายงานสถานการณ์สาธารณภัยประจำวัน ดังนี้

### 1. สถานการณ์สาธารณภัย

จากอิทธิพลร่องมรสุมพาดผ่านภาคเหนือและภาคตะวันออกเฉียงเหนือตอนบน ประกอบกับมรสุมตะวันตกเฉียงใต้พัดปกคลุมทะเลอันดามันตอนบนของประเทศไทย และอ่าวไทย ในช่วงวันที่ 20 ส.ค. 63 - ปัจจุบัน ทำให้เกิดสถานการณ์น้ำท่วมฉับพลัน น้ำไหลหลาก วาตภัย ดินโคลนถล่ม และดินสไลด์ จำนวน 18 จ. (เชียงใหม่ แม่ฮ่องสอน น่าน พะเยา ลำปาง แพร่ ลำพูน อุตรดิตถ์ พิษณุโลก สุโขทัย ตาก นครพนม สกลนคร กาฬสินธุ์ ขอนแก่น **อำนาจเจริญ** ปราจีนบุรี สิงห์บุรี) 66 อ. 230 ต. 1,021 ม. ประชาชนได้รับผลกระทบ 23,309 **ครัวเรือน** มีผู้เสียชีวิต 4 ราย (จ.น่าน 1 ราย ลำปาง 2 ราย สุโขทัย 1 ราย) **ไม่มีผู้ได้รับบาดเจ็บ** ปัจจุบันสถานการณ์คลี่คลายแล้วอยู่ระหว่างฟื้นฟูทุกจังหวัด

- **จ.อำนาจเจริญ** วันที่ 5 ก.ย. 63 เวลา 14.00 น. เกิดเหตุวาตภัยในพื้นที่ **อ.พนา ต.จานลาน (ม.11) บ้านเรือนประชาชนได้รับความเสียหาย 6 หลัง ไม่มีผู้บาดเจ็บและเสียชีวิต**

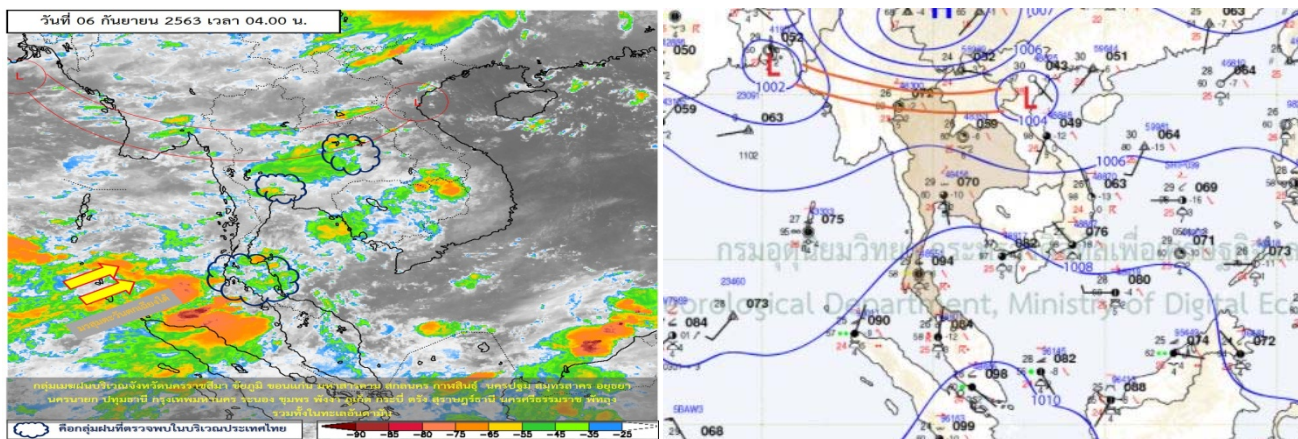


การให้ความช่วยเหลือ สนง.ป.ภ.จ. หน่วยทหารในพื้นที่ จนท.ตร. กพภ. อำเภอบพท. อส. อปพร. อาสาสมัคร มูลนิธิ เข้าสำรวจความเสียหายและให้การช่วยเหลือแล้ว

### 2. พยากรณ์อากาศ กรมอุตุนิยมวิทยา ประจำวันที่ 6 ก.ย. 63 เวลา 05.00 น.

พยากรณ์อากาศ 24 ชั่วโมงข้างหน้า ร่องมรสุมกำลังอ่อนพาดผ่านภาคเหนือ และภาคตะวันออกเฉียงเหนือตอนบน ทำให้บริเวณดังกล่าวมีฝนน้อยในระยะนี้ สำหรับมรสุมตะวันตกเฉียงใต้ยังคงพัดปกคลุมทะเลอันดามันและภาคใต้ ประกอบกับมีลมตะวันออกเฉียงใต้พัดปกคลุมอ่าวไทย ภาคใต้และภาคตะวันออก ลักษณะเช่นนี้ทำให้บริเวณดังกล่าวยังคงมีฝนฟ้าคะนองเกิดขึ้น และมีฝนตกหนักบางแห่งในภาคตะวันออก และภาคใต้ ขอให้ประชาชนบริเวณดังกล่าวระวังอันตรายจากฝนที่ตกหนักและฝนที่ตกสะสมในระยะนี้ไว้ด้วย

อนึ่ง พายุระดับ 5 (ไต้ฝุ่น) “ไห่เฉิน” บริเวณมหาสมุทรแปซิฟิก มีแนวโน้มเคลื่อนตัวไปทางตอนใต้ของประเทศญี่ปุ่นและคาบสมุทรเกาหลี ในช่วงวันที่ 6-7 ก.ย. 63 โดยพายุนี้ไม่ส่งผลกระทบต่อประเทศไทย



### 3. ข้อมูลปริมาณน้ำฝนสูงสุดรายภาค เวลา 01.00 น. วันที่ 5 ก.ย. 63 ถึง เวลา 01.00 น. วันที่ 6 ก.ย. 63

ที่	จังหวัด	สถานีวัด	อำเภอ/เขต	ปริมาณฝน	
1	ปทุมธานี (กรมอุตุนิยมวิทยา)	-	คลองหลวง	86.9 มม.	
2	กรุงเทพมหานคร (กทม.)	-	ดินแดง	84.0 มม.	
3	สุราษฎร์ธานี (กรมอุตุนิยมวิทยา)	-	พุนพิน	83.3 มม.	
4	กาญจนบุรี (กรมอุตุนิยมวิทยา)	-	ทองผาภูมิ	32.2 มม.	
5	เพชรบูรณ์ (กรมอุตุนิยมวิทยา)	-	วิเชียรบุรี	31.4 มม.	
6	จันทบุรี (กรมอุตุนิยมวิทยา)	-	เมืองฯ	25.7 มม.	
7	กระบี่ (กรมอุตุนิยมวิทยา)	-	เหนือคลอง	25.2 มม.	
8	อุบลราชธานี (กรมอุตุนิยมวิทยา)	ต.ท่าช้าง	สว่างวีระวงศ์	6.9 มม.	
เกณฑ์ปริมาณน้ำฝน		0.1-10 มม. = ฝนเล็กน้อย	10.1-35.0 มม. = ฝนปานกลาง	35.1-90.0 มม. = ฝนหนัก	มากกว่า 90.0 มม. = ฝนหนักมาก

### 4. ข้อมูลอุณหภูมิรายภาค (กรมอุตุนิยมวิทยา ณ วันที่ 6 ก.ย. 63)

ภาค	อุณหภูมิ ต่ำสุด (°C)	จังหวัด	อุณหภูมิ สูงสุด (°C)	จังหวัด
เหนือ	22.4	ตาก	36.5	เพชรบูรณ์
ตะวันออกเฉียงเหนือ	22.7	นครราชสีมา	36.3	สุรินทร์
กลาง	22.9	กาญจนบุรี	36.6	นครสวรรค์ ลพบุรี
ตะวันออก	24.7	ฉะเชิงเทรา	36.3	สระแก้ว
ใต้	22.4	ภูเก็ต	36.3	ประจวบคีรีขันธ์
กรุงเทพมหานคร/ปริมณฑล	25.5	กรุงเทพมหานคร	34.3	กรุงเทพมหานคร

\*\*\* อุณหภูมิต่ำสุด 9.5 องศาเซลเซียส (กัวแม่ปาน ดอยอินทนนท์ อ.จอมทอง จ.เชียงใหม่)

### 5. สภาพน้ำในอ่างเก็บน้ำ (ข้อมูลกรมชลประทาน ณ วันที่ 5 ก.ย. 63)

ปริมาณน้ำในอ่างฯ 33,946 ล้าน ลบ.ม. คิดเป็นร้อยละ 48 (ปริมาณน้ำใช้การได้ 10,526 ล้าน ลบ.ม. คิดเป็นร้อยละ 22) ปริมาณน้ำในอ่างฯ เทียบกับปี 2562 (42,343 ล้าน ลบ.ม. คิดเป็นร้อยละ 61) น้อยกว่าปี 2562 จำนวน 9,397 ล้าน ลบ.ม. ปริมาณน้ำไหลลงอ่างฯ จำนวน 82.99 ล้าน ลบ.ม. ปริมาณน้ำระบายจำนวน 81.99 ล้าน ลบ.ม. (น้ำไหลลงอ่างมากกว่าน้ำระบาย 1 ล้าน ลบ.ม.) สามารถรับน้ำได้อีก 36,980 ล้าน ลบ.ม.

อ่างเก็บน้ำขนาดใหญ่ที่ปริมาณน้ำเก็บกักอยู่ในเกณฑ์มากกว่าร้อยละ 80 ขึ้นไป ของความจุอ่างฯ ไม่มี

อ่างเก็บน้ำขนาดใหญ่ที่ปริมาณน้ำเก็บกักอยู่ในเกณฑ์น้อยกว่าหรือเท่ากับร้อยละ 30 ของความจุอ่างฯ จำนวน 12 อ่าง (แควน้อยบำรุงแดน แม่มอก อุบลรัตน์ ลำพระเพลิง มูลบน ลำแฉะ ลำนางรอง ป่าสักชลสิทธิ์ ทับเสลา กระเสี้ยว คลองสีายัด และบางพระ)

อ่างเก็บน้ำขนาดใหญ่ที่ปริมาณน้ำที่ใช้การได้อยู่ในเกณฑ์น้อยกว่าร้อยละ 30 ของความจุอ่างฯ จำนวน 21 อ่าง (ภูมิพล แควน้อยบำรุงแดน แม่มอก ห้วยหลวง น้ำพุง จุฬารัตน์ อุบลรัตน์ ลำตะคอง ลำพระเพลิง มูลบน ลำแฉะ ลำนางรอง ป่าสักชลสิทธิ์ ทับเสลา กระเสี้ยว ศรีนครินทร์ วชิราลงกรณ์ คลองสีายัด บางพระ แก่งกระจาน และปราณบุรี)

### สภาพน้ำในอ่างเก็บน้ำขนาดใหญ่ จำนวน 35 อ่าง

อ่างเก็บน้ำ		ปริมาณน้ำในอ่างฯ		ปริมาณน้ำใช้การได้		ปริมาณน้ำไหลลงอ่างฯ		ปริมาณน้ำระบาย		ปริมาณน้ำรับได้อีก (ล้าน ม <sup>3</sup> )
		ปริมาณ (ล้าน ม <sup>3</sup> )	% น้ำเก็บกัก	ปริมาณ (ล้าน ม <sup>3</sup> )	% น้ำใช้การ	วันนี้ (ล้าน ม <sup>3</sup> )	เมื่อวาน (ล้าน ม <sup>3</sup> )	วันนี้ (ล้าน ม <sup>3</sup> )	เมื่อวาน (ล้าน ม <sup>3</sup> )	
1. ภูมิพล	(ตก)	4,501	33	701	7	12.94	16.96	6.00	6.00	8,961
2. สิริกิติ์	(อต)	4,981	52	2,131	32	18.57	20.38	16.09	16.03	4,529
3. แม่จัดสมบูรณ์ชล	(ชม)	121	46	109	43	0.27	0.35	0.20	0.20	144
4. แม่กวงอุดมธารา	(ชม)	106	40	92	37	0.59	0.74	0.97	1.02	157
5. กิวลม	(ลป)	62	58	58	57	0.61	1.07	1.79	1.80	44
6. กิวคองหมา	(ลป)	93	55	87	53	0.31	0.47	0.00	0.00	77
7. แควน้อยบำรุงแดน	(พล)	270	29	227	25	2.42	3.09	3.89	3.89	669
8. แม่มอก	(ลป)	25	23	9	9	0.02	0.11	0.02	0.02	85
9. ห้วยหลวง	(อต)	43	32	37	29	0.10	0.11	0.11	0.11	93
10. น้ำอูน	(สน)	235	45	190	40	0.61	1.27	0.61	0.77	285
11. น้ำพุง	(สน)	52	31	44	28	0.58	0.89	0.00	0.00	113
12. จุฬารัตน์	(ชย)	56	34	19	15	0.57	0.48	1.08	1.08	108
13. อุบลรัตน์	(ชก)	459	19	-122	-7	1.14	3.74	0.30	0.30	1,972
14. ลำปาว	(กส)	771	39	671	36	2.94	4.64	2.23	2.23	1,209
15. ลำตะคอง	(นม)	97	31	75	26	0.84	0.89	0.00	0.00	217
16. ลำพระเพลิง	(นม)	43	28	42	27	0.72	0.39	0.69	0.69	112
17. มูลบย	(นม)	27	19	20	15	0.03	0.43	0.08	0.08	114
18. ลำแฉะ	(นม)	46	17	39	15	0.25	0.22	0.87	0.88	229
19. ลำน้ำรอง	(บร)	20	16	16	14	0.22	0.02	0.00	0.00	101
20. สิรินคร	(อบ)	1,237	63	405	36	0.00	5.00	0.29	0.00	729
21. ป่าสักชลสิทธิ์	(ลป)	72	7	69	7	0.00	2.04	1.31	1.30	888
22. ทับเสลา	(อน)	33	20	16	11	0.31	0.39	0.00	0.00	127
23. กระเสียว	(สพ)	59	20	19	7	0.14	0.29	0.02	0.02	240
24. ศรีนครินทร์	(กจ)	11,888	67	1,623	22	12.61	19.95	10.08	10.01	5,857
25. วชิราลงกรณ์	(กจ)	3,908	44	896	15	8.25	8.17	10.02	9.94	4,952
26. ขุนด่านปราการชล	(นย)	123	55	116	53	2.42	1.55	0.38	0.12	101
27. คลองสิียด	(ฉช)	66	16	36	9	0.41	1.34	0.05	0.05	354
28. บางพระ	(ชบ)	25	21	13	12	0.77	0.76	0.22	0.20	92
29. หอนงปลาไหล	(รย)	131	80	118	79	1.36	1.16	0.00	0.00	33
30. ประแสร์	(รย)	111	38	91	33	0.50	0.76	0.00	0.00	184
31. นฤปดินทรจินดา	(ปจ)	119	40	100	36	0.06	0.06	0.00	0.00	176
32. แก่งกระจาน	(พบ)	232	33	167	26	1.01	1.00	2.07	1.38	478
33. ปราณบุรี	(ปช)	125	32	107	29	0.41	0.41	0.18	0.19	266
34. รัชชประภา	(สฎ)	2,849	51	1,498	35	3.96	4.37	13.35	13.79	2,790
35. บางยาง	(ยล)	957	66	681	58	7.05	5.76	9.08	9.10	497
หมายเหตุ	ปริมาณน้ำที่มากกว่าร้อยละ 80	ปริมาณน้ำที่น้อยกว่าหรือเท่ากับร้อยละ 30		ปริมาณน้ำที่ใช้การได้น้อยกว่าร้อยละ 30		%น้ำเก็บกัก / ปริมาณน้ำไหลเข้าอ่างฯ / ปริมาณน้ำระบาย สูงสุด				

### 6. สถิติอุบัติเหตุทางถนน วันที่ 6 ก.ย. 63 (ข้อมูลจากบริษัทกลางคุ้มครองผู้ประสบภัยจากรถจำกัด ยังไม่รวมข้อมูล สตช. และ สธ.)

ช่วงเวลา	ผู้เสียชีวิต	ผู้บาดเจ็บ	รวม
5 ก.ย. 63	31	2,576	2,607
1-5 ก.ย. 63	201	13,821	14,022
1 ม.ค. 63 - 5 ก.ย. 63	10,019	644,846	654,865

จึงเรียนมาเพื่อโปรดทราบ

นายชยพล ธิติศักดิ์  
อธิบดีกรมป้องกันและบรรเทาสาธารณภัย  
ผู้อำนวยการกลาง