



รายงานสถานการณ์สาธารณสุข  
กรมป้องกันและบรรเทาสาธารณภัย กระทรวงมหาดไทย  
ศูนย์อำนวยการบรรเทาสาธารณภัย (ส่วนปฏิบัติการ) [www.nirapai.com](http://www.nirapai.com)  
โทรสาร 0-2241-7450-6 สายด่วนนิรภัย 1784



ที่ของข่าว 564/2563

วันที่ 26 กันยายน 2563

(เวลา 18.00 น.)

กรมป้องกันและบรรเทาสาธารณภัยขอรายงานสถานการณ์สาธารณสุขประจำวัน ดังนี้

1. สถานการณ์สาธารณสุข

1.1 อัคคีภัย

จ.ขอนแก่น วันที่ 26 ก.ย. 63 เวลา 00.20 น. เกิดเหตุเพลิงไหม้บ้านเรือนประชาชน พื้นที่ ทม.เมืองพล อ.พล เพลิงลุกลามไหม้บ้านเรือนประชาชนเสียหาย 2 หลัง (ทั้งหลัง 1 หลัง บางส่วน 1 หลัง) ไม่มีผู้บาดเจ็บและเสียชีวิต



การให้ความช่วยเหลือ สนง.ปภ.จ. อําเภอลพ จันท.ตร. กฟภ. ทม.เมืองพล อปพร. อาสาสมัคร มูลนิธิ เข้าทำการดับเพลิงจนสงบเวลา 00.50 น. สาเหตุอยู่ระหว่างการสอบสวนของเจ้าหน้าที่

1.2 อุบัติเหตุ

จ.นครราชสีมา วันที่ 26 ก.ย. 63 เวลา 03.44 น. เกิดอุบัติเหตุรถโดยสารนำเที่ยว คณะ อสม.ท่องเที่ยว ร้อยเอ็ด-พัทยา และรถบรรทุกพ่วง ชนกันบนทางหลวงแผ่นดินหมายเลข 304 บริเวณแยกไฟแดงตัดใหม่ากลาง ต.ไชยมงคล อ.เมืองฯ จ.นครราชสีมา ซึ่งรถโดยสารดังกล่าวนำคณะ อสม. จาก อ.จตุรพักตรพิมาน จ.ร้อยเอ็ด เดินทางมุ่งหน้า เมืองพัทยา ส่งผลให้มีผู้เสียชีวิต 7 ราย (ชาย 5 ราย หญิง 2 ราย) ผู้ได้รับบาดเจ็บ 50 ราย

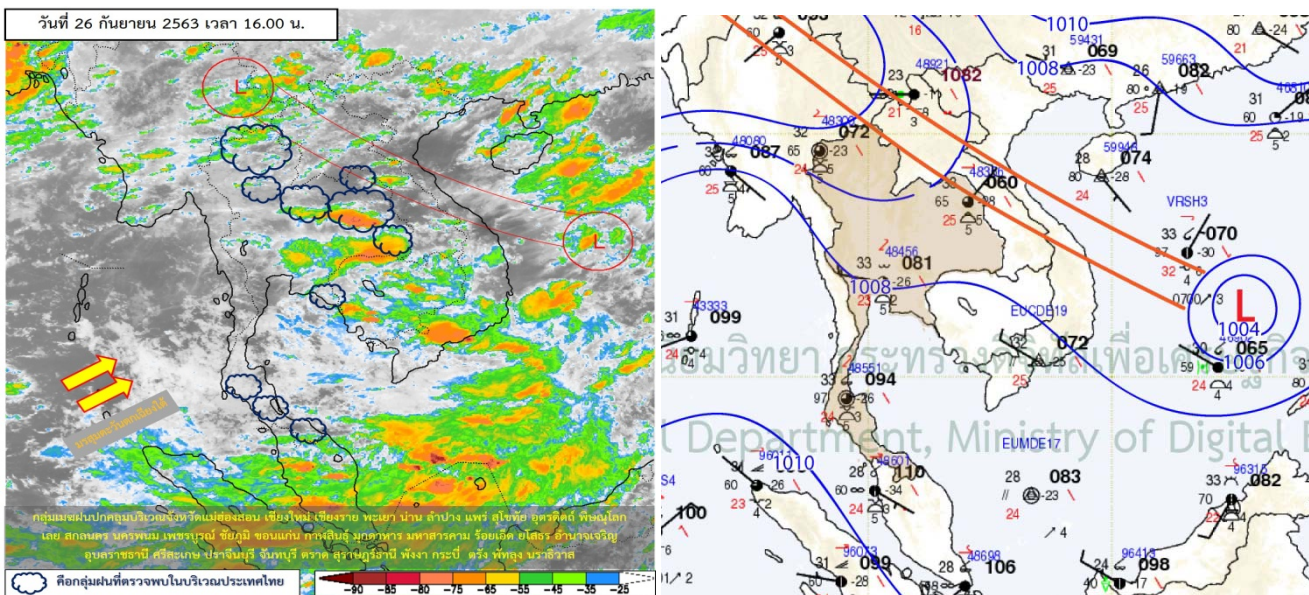


**การให้ความช่วยเหลือ** ศูนย์ ปก. เขต 5 นครราชสีมา สนง.ปก.จ. หน่วยบริการการแพทย์ฉุกเฉิน จนท.ตร. อำเภอบ.อปท. อปพร.อาสาสมัคร มูลนิธิ เข้าให้การช่วยเหลือนำผู้บาดเจ็บส่ง รพ.มหาวิทยาลัยเทคโนโลยีสุรนารี รพ.ปักธงชัย รพ.กรุงเทพฯราชสีมา รพ.มหาสารคาม รพ.พริตต์ รพ.เซนต์เมรี่ นครราชสีมา และ รพ.ค่ายสุรนารี สาเหตุอยู่ระหว่างการสอบสวนของเจ้าหน้าที่ โดยบริษัทกลางคุ้มครองผู้ประสบภัยจากรถ ประสานบริษัทประกันภัยที่เกี่ยวข้องเข้าให้ความช่วยเหลือแล้ว

**2. พยากรณ์อากาศ** กรมอุตุนิยมวิทยา ประจำวันที่ 26 ก.ย. 63 เวลา 17.00 น.

**พยากรณ์อากาศ 24 ชั่วโมงข้างหน้า** ร่องมรสุมพาดผ่านภาคเหนือตอนบนและภาคตะวันออกเฉียงเหนือตอนบน ประกอบกับมรสุมตะวันตกเฉียงใต้ที่พัดปกคลุมทะเลอันดามันและภาคใต้มีกำลังอ่อนลง ทำให้ประเทศไทยมีฝนน้อยในระยะนี้ แต่ยังคงมีฝนตกหนักบางแห่งบริเวณภาคตะวันออกเฉียงเหนือและภาคตะวันออก

**อนึ่ง ในช่วง 27-29 กันยายน 2563** ร่องมรสุมจะเลื่อนลงมาพาดผ่านภาคเหนือตอนล่าง ภาคกลาง และภาคตะวันออกเฉียงเหนือตอนล่าง ประกอบกับหย่อมความกดอากาศต่ำบริเวณทะเลจีนใต้จะเคลื่อนเข้าสู่แนวร่องมรสุมปกคลุมภาคตะวันออก ภาคกลางตอนล่าง และอ่าวไทยตอนบน สำหรับมรสุมตะวันตกเฉียงใต้ที่พัดปกคลุมทะเลอันดามัน ประเทศไทย และอ่าวไทย จะมีกำลังแรงขึ้น ลักษณะเช่นนี้ทำให้ประเทศไทยยังคงมีฝนเพิ่มขึ้น และมีฝนตกหนักถึงหนักมากบางแห่ง สำหรับคลื่นลมบริเวณทะเลอันดามัน และอ่าวไทยจะมีกำลังแรงขึ้น โดยทะเลอันดามันมีคลื่นสูง 2 เมตร บริเวณอ่าวไทยคลื่นสูง 1-2 เมตร ส่วนบริเวณที่ฝนฟ้าคะนองคลื่นสูงกว่า 2 เมตร



**3. ข้อมูลปริมาณน้ำฝนสูงสุดรายภาค** เวลา 13.00 น. วันที่ 25 ก.ย. 63 ถึง เวลา 13.00 น. วันที่ 26 ก.ย. 63

ที่	จังหวัด	สถานีวัด	อำเภอ/เขต	ปริมาณฝน	
1	บึงกาฬ (กรมอุตุนิยมวิทยา)	-	เมืองฯ	57.9 มม.	
2	ตราด (กรมอุตุนิยมวิทยา)	-	คลองใหญ่	55.3 มม.	
3	พัทลุง (กรมอุตุนิยมวิทยา)	-	เมืองฯ	51.3 มม.	
4	เชียงราย (กรมอุตุนิยมวิทยา)	-	เมืองฯ	26.0 มม.	
5	กระบี่ (กรมอุตุนิยมวิทยา)	-	เกาะลันตา	16.0 มม.	
6	อุทัยธานี (กรมอุตุนิยมวิทยา)	-	เมืองฯ	3.8 มม.	
7	กรุงเทพมหานคร (กทม.)	สนช.วัดนา	วัฒนา	2.5 มม.	
8	ปทุมธานี (กรมอุตุนิยมวิทยา)	-	คลองหลวง	1.0 มม.	
เกณฑ์ปริมาณน้ำฝน		0.1-10 มม. = ฝนเล็กน้อย	10.1-35.0 มม. = ฝนปานกลาง	35.1-90.0 มม. = ฝนหนัก	มากกว่า 90.0 มม. = ฝนหนักมาก

#### 4. ข้อมูลอุณหภูมिरายภาค (กรมอุตุนิยมวิทยา ณ วันที่ 26 ก.ย. 63)

ภาค	อุณหภูมิ ต่ำสุด (°C)	จังหวัด	อุณหภูมิ สูงสุด (°C)	จังหวัด
เหนือ	22.0	ตาก	34.9	เพชรบูรณ์
ตะวันออกเฉียงเหนือ	23.5	นครพนม สุรินทร์	35.1	บุรีรัมย์
กลาง	23.5	นครปฐม	36.2	กาญจนบุรี
ตะวันออก	23.2	ตราด	34.3	สระแก้ว ฉะเชิงเทรา
ใต้	22.1	ภูเก็ต	34.8	ประจวบคีรีขันธ์
กรุงเทพมหานคร/ปริมณฑล	25.8	สมุทรปราการ	35.9	ปทุมธานี

\*\*\* อุณหภูมิต่ำสุด 11.7 องศาเซลเซียส (กิ่วแม่ปาน ดอยอินทนนท์ อ.จอมทอง จ.เชียงใหม่)

#### 5. สภาพน้ำในอ่างเก็บน้ำ (ข้อมูลกรมชลประทาน ณ วันที่ 26 ก.ย. 63)

ปริมาณน้ำในอ่างฯ 36,702 ล้าน ลบ.ม. คิดเป็นร้อยละ 52 (ปริมาณน้ำใช้การได้ 13,162 ล้าน ลบ.ม. คิดเป็นร้อยละ 28) ปริมาณน้ำในอ่างฯ เทียบกับปี 2562 (47,541 ล้าน ลบ.ม. คิดเป็นร้อยละ 67) น้อยกว่าปี 2562 จำนวน 10,839 ล้าน ลบ.ม. ปริมาณน้ำไหลลงอ่างฯ จำนวน 273.38 ล้าน ลบ.ม. ปริมาณน้ำระบายจำนวน 47.69 ล้าน ลบ.ม. (น้ำไหลลงอ่างมากกว่าน้ำระบาย 225.69 ล้าน ลบ.ม.) สามารถรับน้ำได้อีก 34,224 ล้าน ลบ.ม.

อ่างเก็บน้ำขนาดใหญ่ที่ปริมาณน้ำเก็บกักอยู่ในเกณฑ์มากกว่าร้อยละ 80 ขึ้นไป ของความจุอ่างฯ จำนวน 2 อ่าง (ขุนด่านปราการชล และหนองปลาไหล)

อ่างเก็บน้ำขนาดใหญ่ที่ปริมาณน้ำเก็บกักอยู่ในเกณฑ์น้อยกว่าหรือเท่ากับร้อยละ 30 ของความจุอ่างฯ จำนวน 9 อ่าง (แม่มอก อุบลรัตน์ มูลบน ลำแซะ ลำปางรอง ป่าสักชลสิทธิ์ ทับเสลา กระเสียว และคลองสีียด)

อ่างเก็บน้ำขนาดใหญ่ที่ปริมาณน้ำที่ใช้การได้อยู่ในเกณฑ์น้อยกว่าร้อยละ 30 ของความจุอ่างฯ จำนวน 12 อ่าง (ภูมิพล แม่มอก อุบลรัตน์ มูลบน ลำแซะ ลำปางรอง ทับเสลา กระเสียว ศรีนครินทร์ วชิราลงกรณ คลองสีียด และบางพระ)

#### สภาพน้ำในอ่างเก็บน้ำขนาดใหญ่ จำนวน 35 อ่าง

อ่างเก็บน้ำ		ปริมาณน้ำในอ่างฯ		ปริมาณน้ำใช้การได้		ปริมาณน้ำไหลลงอ่างฯ		ปริมาณน้ำระบาย		ปริมาณ น้ำรับได้ อีก (ล้าน ม <sup>3</sup> )
		ปริมาตร (ล้าน ม <sup>3</sup> )	% น้ำ เก็บกัก	ปริมาตร (ล้าน ม <sup>3</sup> )	% น้ำ ใช้การ	วันนี้ (ล้าน ม <sup>3</sup> )	เมื่อวาน (ล้าน ม <sup>3</sup> )	วันนี้ (ล้าน ม <sup>3</sup> )	เมื่อวาน (ล้าน ม <sup>3</sup> )	
1. ภูมิพล	(ตก)	4,860	36	1,060	11	39.77	42.41	3.00	3.00	8,602
2. สิริกิติ์	(อด)	5,518	58	2,668	40	44.21	50.02	5.87	5.90	3,992
3. แม่งัดสมบูรณ์ชล	(ชม)	131	50	119	47	1.90	3.73	0.06	0.03	134
4. แม่งวดอุดมธารา	(ชม)	106	40	92	37	0.72	1.13	0.10	0.14	157
5. กิวลม	(ลป)	57	53	53	52	1.43	1.80	1.24	1.16	49
6. กิวคอบหมา	(ลป)	100	59	94	57	0.76	0.51	0.30	0.28	70
7. แควน้อยบำรุงแดน	(พล)	324	35	281	31	3.41	4.01	1.30	1.48	615
8. แม่มอก	(ลป)	30	27	14	15	1.12	0.82	0.32	0.02	80
9. ห้วยหลวง	(อด)	47	34	40	31	0.59	0.99	0.11	0.11	89
10. น้ำอูน	(สน)	230	44	185	39	0.39	0.95	0.89	0.95	290
11. น้ำพุง	(สน)	72	44	64	41	0.57	0.94	0.00	0.00	93
12. จุฬารักษ์	(ขย)	107	65	70	55	3.18	4.27	0.00	0.00	57
13. อุบลรัตน์	(ขก)	579	24	-2	0	28.15	23.01	0.30	0.30	1,854
14. ลำปาว	(กส)	795	40	695	37	7.19	3.68	1.16	1.79	1,185
15. ลำตะคอง	(นม)	153	49	131	45	5.92	5.14	0.00	0.00	161
16. ลำพระเพลิง	(นม)	88	57	87	56	0.59	1.25	1.30	1.30	67
17. มูลบน	(นม)	41	29	34	25	0.70	1.46	0.04	0.04	100
18. ลำแซะ	(นม)	54	20	47	18	1.05	0.88	0.03	0.03	221
19. ลำปางรอง	(บร)	28	23	25	21	0.12	0.29	0.00	0.00	93

อ่างเก็บน้ำ		ปริมาณน้ำในอ่างฯ		ปริมาณน้ำใช้การได้		ปริมาณน้ำไหลลงอ่างฯ		ปริมาณน้ำระบาย		ปริมาณน้ำรับได้อีก (ล้าน ม <sup>3</sup> )
		ปริมาตร (ล้าน ม <sup>3</sup> )	% น้ำเก็บกัก	ปริมาตร (ล้าน ม <sup>3</sup> )	% น้ำใช้การ	วันนี้ (ล้าน ม <sup>3</sup> )	เมื่อวาน (ล้าน ม <sup>3</sup> )	วันนี้ (ล้าน ม <sup>3</sup> )	เมื่อวาน (ล้าน ม <sup>3</sup> )	
20. สิรินคร	(อบ)	1,523	77	691	61	5.68	17.95	0.00	0.00	443
21. ป่าสักชลสิทธิ์	(ลบ)	287	30	284	30	42.03	20.36	0.44	0.87	673
22. ทับเสลา	(อน)	40	25	23	16	0.32	0.46	0.00	0.00	120
23. กระเสียว	(สพ)	71	24	31	12	1.42	1.19	0.02	0.02	228
24. ศรีนครินทร์	(กจ)	12,051	68	1,786	24	26.20	43.75	8.99	9.02	5,694
25. วชิราลงกรณ	(กจ)	4,157	47	1,145	20	22.40	44.42	7.04	7.11	4,703
26. ขุนด่านปราการชล	(นย)	196	88	192	87	2.80	6.52	0.05	0.05	28
27. คลองสิียด	(ฉช)	84	20	54	14	1.75	4.02	0.02	0.02	336
28. บางพระ	(ขบ)	36	31	24	23	0.81	0.70	0.23	0.22	81
29. หนองปลาไหล	(รย)	153	93	139	93	1.67	1.42	0.00	0.00	11
30. ประแสร์	(รย)	159	54	139	50	3.48	4.76	0.00	0.00	136
31. นฤปดินทรจินดา	(ปจ)	161	55	141	51	1.51	3.36	0.00	0.00	134
32. แก่งกระจาน	(พบ)	264	37	199	31	2.03	1.71	0.43	0.86	446
33. ปราณบุรี	(ปช)	143	36	125	34	2.05	2.87	0.19	0.19	248
34. รัชชประภา	(สฎ)	3,055	54	1,703	40	7.58	14.25	2.27	1.44	2,584
35. บางหลวง	(ยล)	1,004	69	728	62	9.89	8.98	11.99	11.97	450
หมายเหตุ	ปริมาณน้ำที่มากกว่าร้อยละ 80	ปริมาณน้ำที่น้อยกว่าหรือเท่ากับร้อยละ 30		ปริมาณน้ำที่ใช้การได้น้อยกว่าร้อยละ 30		%น้ำเก็บกัก / ปริมาณน้ำไหลเข้าอ่างฯ / ปริมาณน้ำระบาย สูงสุด				

#### 6. สถิติอุบัติเหตุทางถนน วันที่ 26 ก.ย. 63 (ข้อมูลจากบริษัทกลางคุ้มครองผู้ประสบภัยจากรถจำกัด ยังไม่รวมข้อมูล สตช. และ สธ.)

ช่วงเวลา	ผู้เสียชีวิต	ผู้บาดเจ็บ	รวม
25 ก.ย. 63	35	3,092	3,127
1-25 ก.ย. 63	1,010	69,070	70,080
1 ม.ค. 63 - 25 ก.ย. 63	10,832	702,083	712,915

จึงเรียนมาเพื่อโปรดทราบ

นายชยพล ธิติศักดิ์  
อธิบดีกรมป้องกันและบรรเทาสาธารณภัย  
ผู้อำนวยการกลาง