



รายงานสถานการณ์สาธารณภัย
กรมป้องกันและบรรเทาสาธารณภัย กระทรวงมหาดไทย
 ศูนย์อำนวยการบรรเทาสาธารณภัย (ส่วนปฏิบัติการ) www.nirapai.com
 โทรสาร 0-2241-7450-6 สายด่วนนิรภัย 1784



ที่ของข่าว 518/2563

วันที่ 7 กันยายน 2563

(เวลา 18.00 น.)

กรมป้องกันและบรรเทาสาธารณภัยขอรายงานสถานการณ์สาธารณภัยประจำวัน ดังนี้

1. สถานการณ์สาธารณภัย

1.1 จากอิทธิพลร่องมรสุมพาดผ่านภาคเหนือและภาคตะวันออกเฉียงเหนือตอนบน ประกอบกับมรสุมตะวันตกเฉียงใต้พัดปกคลุมทะเลอันดามันตอนบนของประเทศไทย และอ่าวไทย ในช่วงวันที่ 20 ส.ค. 63 - ปัจจุบัน ทำให้เกิดสถานการณ์น้ำท่วมฉับพลัน น้ำไหลหลาก วาตภัย ดินโคลนถล่ม และดินสไลด์ จำนวน **19 จ.** (เชียงใหม่ แม่ฮ่องสอน น่าน พะเยา ลำปาง แพร่ ลำพูน อุตรดิตถ์ พิษณุโลก สุโขทัย ตาก นครพนม สกลนคร กาฬสินธุ์ ขอนแก่น อำนาจเจริญ ปราจีนบุรี สิงห์บุรี นครราชสีมา) **67 อ. 231 ต. 1,029 ม.** ประชาชนได้รับผลกระทบ 23,309 ครัวเรือน มีผู้เสียชีวิต 4 ราย (จ.น่าน 1 ราย ลำปาง 2 ราย สุโขทัย 1 ราย) **ไม่มีผู้ได้รับบาดเจ็บ** ปัจจุบันสถานการณ์คลี่คลายแล้วอยู่ระหว่างฟื้นฟูทุกจังหวัด

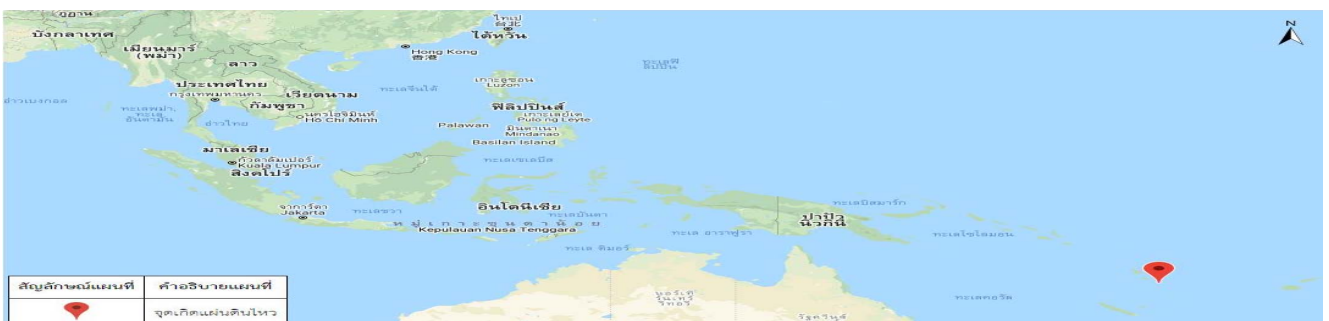
- จ.นครราชสีมา วันที่ 6 ก.ย.63 เวลา 16.00 น. เกิดเหตุวาตภัยในพื้นที่ อ.เมืองฯ ต.หนองระเวียง (ม.3,5,6,7,8,9,10,11) ความเสียหายอยู่ระหว่างสำรวจ **ไม่มีผู้บาดเจ็บและเสียชีวิต ปัจจุบันสถานการณ์ภัยสิ้นสุดแล้ว**



การให้ความช่วยเหลือ สนง.ปภ.จ. หน่วยทหารในพื้นที่ จนท.ตร. กฟภ. อำเภอบ. อปท. อส. อปพร. อาสาสมัคร มูลนิธิ เข้าสำรวจความเสียหายและให้การช่วยเหลือแล้ว

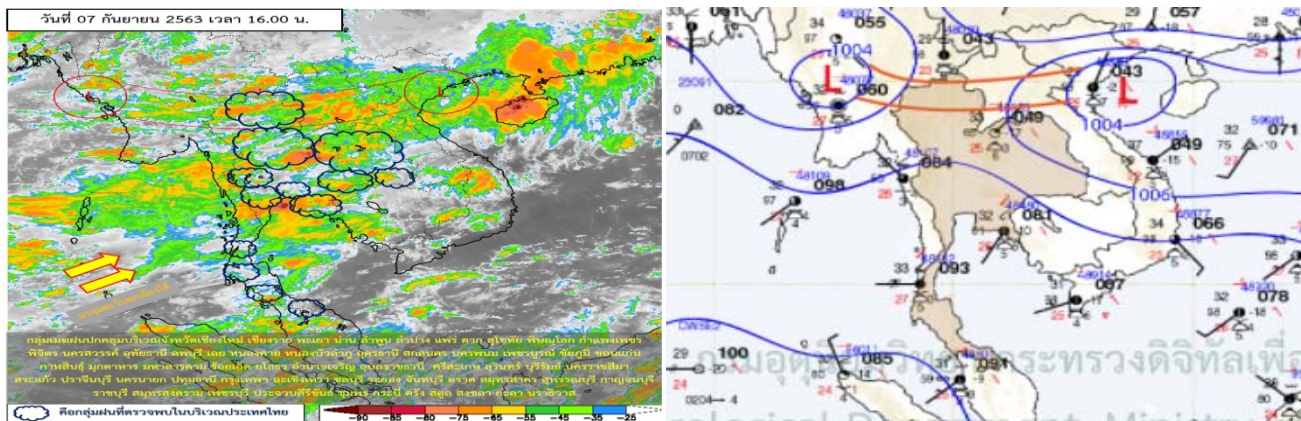
1.2 แผ่นดินไหว

วันนี้ (7 ก.ย. 63) เวลา 13.12 น. เกิดแผ่นดินไหวขนาด 6.6 ความลึก 10 กม. บริเวณ Vanuatu Islands ละติจูด 17.1 องศาใต้ ลองจิจูด 168.5 องศาตะวันออก ห่างจากประเทศไทยประมาณ 7,735.8 กม. **ไม่ส่งผลกระทบต่อประเทศไทย**



2. พยากรณ์อากาศ กรมอุตุนิยมวิทยา ประจำวันที่ 7 ก.ย. 63 เวลา 17.00 น.

พยากรณ์อากาศ 24 ชั่วโมงข้างหน้า ร่องมรสุมพาดผ่านภาคเหนือตอนบน ประเทศลาว เข้าสู่หย่อมความกดอากาศต่ำบริเวณอ่าวตังเกี๋ย สำหรับมรสุมตะวันตกเฉียงใต้ยังคงพัดปกคลุมทะเลอันดามัน และประเทศไทย ลักษณะเช่นนี้ทำให้บริเวณประเทศไทยยังคงมีฝนฟ้าคะนองบางพื้นที่ กับมีฝนตกหนักบางแห่งในภาคเหนือ ภาคตะวันออกเฉียงเหนือ ภาคตะวันออก ภาคใต้ รวมทั้งกรุงเทพมหานครและปริมณฑล ขอให้ประชาชนบริเวณภาคเหนือ ภาคตะวันออกเฉียงเหนือ และภาคใต้ ระมัดระวังอันตรายจากฝนตกหนักและฝนที่ตกสะสมในระยะนี้ไว้ด้วย



3. ข้อมูลปริมาณน้ำฝนสูงสุดรายภาค เวลา 13.00 น. วันที่ 6 ก.ย. 63 ถึง เวลา 13.00 น. วันที่ 7 ก.ย. 63

ที่	จังหวัด	สถานีวัด	อำเภอ/เขต	ปริมาณฝน	
1	บึงกาฬ (กรมอุตุนิยมวิทยา)	-	เมืองฯ	76.8 มม.	
2	สระแก้ว (กรมอุตุนิยมวิทยา)	-	เมืองฯ	62.5 มม.	
3	กรุงเทพมหานคร (กทม.)	จุดวัด ค.แสนสุข-วัดทรัพย์ฯ	มีนบุรี	36.5 มม.	
4	กาญจนบุรี (กรมอุตุนิยมวิทยา)	-	เมืองฯ	24.1 มม.	
5	น่าน (กรมอุตุนิยมวิทยา)	ต.ผาสิ่ง	เมืองฯ	22.8 มม.	
6	สมุทรปราการ (กรมอุตุนิยมวิทยา)	ท่าอากาศยานสุวรรณภูมิ	บางพลี	17.4 มม.	
7	ยะลา (กรมอุตุนิยมวิทยา)	-	เมืองฯ	16.0 มม.	
8	ภูเก็ต (กรมอุตุนิยมวิทยา)	ท่าอากาศยานภูเก็ต	กลาง	1.2 มม.	
เกณฑ์ปริมาณน้ำฝน		0.1-10 มม. = ฝนเล็กน้อย	10.1-35.0 มม. = ฝนปานกลาง	35.1-90.0 มม. = ฝนหนัก	มากกว่า 90.0 มม. = ฝนหนักมาก

4. ข้อมูลอุณหภูมิรายภาค (กรมอุตุนิยมวิทยา ณ วันที่ 7 ก.ย. 63)

ภาค	อุณหภูมิ ต่ำสุด (°C)	จังหวัด	อุณหภูมิ สูงสุด (°C)	จังหวัด
เหนือ	22.2	ตาก	36.6	เพชรบูรณ์
ตะวันออกเฉียงเหนือ	23.0	ขอนแก่น สุรินทร์	36.4	สุรินทร์
กลาง	23.5	พระนครศรีอยุธยา	37.0	นครสวรรค์
ตะวันออก	23.3	ฉะเชิงเทรา	35.7	ปราจีนบุรี
ใต้	22.4	ภูเก็ต	36.2	เพชรบุรี
กรุงเทพมหานคร/ปริมณฑล	25.3	สมุทรปราการ	36.8	ปทุมธานี

*** อุณหภูมียอดดอยต่ำสุด 12.5 องศาเซลเซียส (ยอดดอยอินทนนท์ อ.จอมทอง จ.เชียงใหม่)

5. สภาพน้ำในอ่างเก็บน้ำ (ข้อมูลกรมชลประทาน ณ วันที่ 7 ก.ย. 63)

ปริมาณน้ำในอ่างฯ 33,990 ล้าน ลบ.ม. คิดเป็นร้อยละ 48 (ปริมาณน้ำใช้การได้ 10,569 ล้าน ลบ.ม. คิดเป็นร้อยละ 22) ปริมาณน้ำในอ่างฯ เทียบกับปี 2562 (44,297 ล้าน ลบ.ม. คิดเป็นร้อยละ 62) น้อยกว่าปี 2562 จำนวน 10,306 ล้าน ลบ.ม. ปริมาณน้ำไหลลงอ่างฯ จำนวน 105.09 ล้าน ลบ.ม. ปริมาณน้ำระบายจำนวน 75.96 ล้าน ลบ.ม. (น้ำไหลลงอ่างมากกว่าน้ำระบาย 29.13 ล้าน ลบ.ม.) สามารถรับน้ำได้อีก 36,936 ล้าน ลบ.ม.

อ่างเก็บน้ำขนาดใหญ่ที่ปริมาณน้ำเก็บกักอยู่ในเกณฑ์มากกว่าร้อยละ 80 ขึ้นไป ของความจุอ่างฯ จำนวน 1 อ่าง (หนองปลาไหล)

อ่างเก็บน้ำขนาดใหญ่ที่ปริมาณน้ำเก็บกักอยู่ในเกณฑ์น้อยกว่าหรือเท่ากับร้อยละ 30 ของความจุอ่างฯ จำนวน 12 อ่าง (แควน้อยบำรุงแดน แม่มอก อุบลรัตน์ ลำพระเพลิง มูลบน ลำแฉะ ลำนางรอง ป่าสักชลสิทธิ์ ทับเสลา กระเสียว คลองสีชัย และบางพระ)

อ่างเก็บน้ำขนาดใหญ่ที่ปริมาณน้ำที่ใช้การได้อยู่ในเกณฑ์น้อยกว่าร้อยละ 30 ของความจุอ่างฯ จำนวน 21 อ่าง (ภูมิพล แควน้อยบำรุงแดน แม่มอก ห้วยหลวง น้ำพุ จุฬารักษ์ อุบลรัตน์ ลำตะคอง ลำพระเพลิง มูลบน ลำแฉะ ลำนางรอง ป่าสักชลสิทธิ์ ทับเสลา กระเสียว ศรีนครินทร์ วชิราลงกรณ์ คลองสีชัย บางพระ แก่งกระจาน และปรมาณบุรี)

สภาพน้ำในอ่างเก็บน้ำขนาดใหญ่ จำนวน 35 อ่าง

อ่างเก็บน้ำ		ปริมาตรน้ำในอ่างฯ		ปริมาตรน้ำใช้การได้		ปริมาตรน้ำไหลลงอ่างฯ		ปริมาตรน้ำระบาย		ปริมาตรน้ำรับได้อีก (ล้าน ม ³)
		ปริมาตร (ล้าน ม ³)	% น้ำเก็บกัก	ปริมาตร (ล้าน ม ³)	% น้ำใช้การ	วันนี้ (ล้าน ม ³)	เมื่อวาน (ล้าน ม ³)	วันนี้ (ล้าน ม ³)	เมื่อวาน (ล้าน ม ³)	
1. ภูมิพล	(ตก)	4,516	34	716	7	11.61	15.54	6.00	6.00	8,946
2. สิริกิติ์	(อต)	5,005	53	2,155	32	27.72	25.85	13.95	13.98	4,505
3. แม่จัดสมบูรณ์ชล	(ชม)	122	46	109	43	0.18	0.19	0.00	0.00	143
4. แม่ทองสุคนธ์	(ชม)	105	40	91	37	0.61	0.61	0.99	0.99	158
5. กิวลม	(ลพ)	60	56	56	55	0.72	0.71	1.77	1.78	46
6. กิวคอบมา	(ลพ)	94	55	88	53	0.41	0.23	0.18	0.00	76
7. แควน้อยบำรุงแดน	(พล)	266	28	223	25	1.83	2.04	3.89	3.89	673
8. แม่มอก	(ลพ)	25	23	9	10	0.20	0.02	0.02	0.02	85
9. ห้วยหลวง	(อต)	44	32	37	29	0.27	0.34	0.11	0.11	92
10. น้ำอูน	(สน)	236	45	191	40	1.10	0.72	1.10	0.62	284
11. น้ำพุ	(สน)	53	32	45	29	0.59	0.48	0.00	0.00	112
12. จุฬารักษ์	(ชย)	55	34	18	14	0.49	0.61	1.08	1.08	109
13. อุบลรัตน์	(ชก)	460	19	-121	-7	2.45	1.14	0.30	0.30	1,971
14. ลำปาว	(กส)	775	39	675	36	2.96	6.49	2.23	2.23	1,205
15. ลำตะคอง	(นม)	99	31	76	26	0.61	1.17	0.09	0.11	215
16. ลำพระเพลิง	(นม)	42	27	41	27	0.42	0.60	0.78	0.77	113
17. มูลบน	(นม)	27	19	20	15	0.04	0.04	0.08	0.08	114
18. ลำแฉะ	(นม)	45	16	38	14	0.03	0.12	0.87	0.87	230
19. ลำนางรอง	(บร)	20	17	17	14	0.22	0.02	0.00	0.00	101
20. สิรินคร	(อบ)	1,235	63	403	36	0.92	0.00	0.27	0.28	731
21. ป่าสักชลสิทธิ์	(ลพ)	69	7	66	7	0.15	0.15	1.30	1.30	891
22. ทับเสลา	(อน)	33	21	16	11	0.39	0.32	0.00	0.00	127
23. กระเสียว	(สพ)	60	20	20	8	0.68	0.97	0.02	0.02	239
24. ศรีนครินทร์	(กจ)	11,894	67	1,629	22	15.13	14.12	10.28	10.06	5,851
25. วชิราลงกรณ์	(กจ)	3,908	44	896	15	10.53	10.63	9.93	10.03	4,952
26. ชุนด่านปราการชล	(นย)	124	55	120	55	1.00	1.38	0.38	0.39	100
27. คลองสีชัย	(ฉช)	67	16	37	9	0.10	0.31	0.05	0.05	353
28. บางพระ	(ชบ)	26	23	14	14	0.63	1.18	0.23	0.23	91
29. หนองปลาไหล	(รย)	132	81	119	79	0.77	1.75	0.00	0.00	32
30. ประแสร์	(รย)	115	39	95	34	1.54	1.80	0.00	0.00	180
31. นฤปดินทรจินดา	(ปจ)	120	41	100	36	0.23	0.23	0.00	0.00	175

อ่างเก็บน้ำ		ปริมาณน้ำในอ่างฯ		ปริมาณน้ำใช้การได้		ปริมาณน้ำไหลลงอ่างฯ		ปริมาณน้ำระบาย		ปริมาณน้ำรับได้ อีก (ล้าน ม ³)
		ปริมาณ (ล้าน ม ³)	% น้ำ เก็บกัก	ปริมาณ (ล้าน ม ³)	% น้ำ ใช้การ	วันนี้ (ล้าน ม ³)	เมื่อวาน (ล้าน ม ³)	วันนี้ (ล้าน ม ³)	เมื่อวาน (ล้าน ม ³)	
32. แก่งกระจาน	(พบ)	231	33	166	26	1.46	1.46	2.07	2.07	479
33. ปราณบุรี	(ปข)	124	32	106	28	0.43	0.10	0.71	0.71	267
34. รัชชประภา	(สฎ)	2,840	50	1,488	35	7.16	5.73	8.08	13.90	2,799
35. บางยาง	(ยล)	963	66	687	58	11.49	13.50	9.20	9.06	491
หมายเหตุ	ปริมาณน้ำที่มากกว่าร้อยละ 80	ปริมาณน้ำที่น้อยกว่าหรือเท่ากับร้อยละ 30		ปริมาณน้ำที่ใช้การได้น้อยกว่าร้อยละ 30		%น้ำเก็บกัก / ปริมาณน้ำไหลเข้าอ่างฯ / ปริมาณน้ำระบาย สูงสุด				

6. สถิติอุบัติเหตุทางถนน วันที่ 7 ก.ย. 63 (ข้อมูลจากบริษัทกลางคุ้มครองผู้ประสบภัยจากรถจำกัด ยังไม่รวมข้อมูล สตช. และ สร.)

ช่วงเวลา	ผู้เสียชีวิต	ผู้บาดเจ็บ	รวม
6 ก.ย. 63	27	2,625	2,652
1-6 ก.ย. 63	228	16,446	16,674
1 ม.ค. 63 - 6 ก.ย. 63	10,046	647,557	657,603

จึงเรียนมาเพื่อโปรดทราบ

นายชยพล ธิติศักดิ์
อธิบดีกรมป้องกันและบรรเทาสาธารณภัย
ผู้อำนวยการกลาง