



รายงานสถานการณ์สาธารณภัย  
กรมป้องกันและบรรเทาสาธารณภัย กระทรวงมหาดไทย  
ศูนย์อำนวยการบรรเทาสาธารณภัย (ส่วนปฏิบัติการ) [www.nirapai.com](http://www.nirapai.com)  
โทรสาร 0-2241-7450-6 สายด่วนนิรภัย 1784



ที่ของข่าว 516/2563

วันที่ 6 กันยายน 2563

(เวลา 18.00 น.)

กรมป้องกันและบรรเทาสาธารณภัยขอรายงานสถานการณ์สาธารณภัยประจำวัน ดังนี้

1. สถานการณ์สาธารณภัย

1.1 จากอิทธิพลร่องมรสุมพาดผ่านภาคเหนือและภาคตะวันออกเฉียงเหนือตอนบน ประกอบกับมรสุมตะวันตกเฉียงใต้พัดปกคลุมทะเลอันดามันตอนบนของประเทศไทย และอ่าวไทย ในช่วงวันที่ 20 ส.ค. 63 - ปัจจุบัน ทำให้เกิดสถานการณ์น้ำท่วมฉับพลัน น้ำไหลหลาก วาตภัย ดินโคลนถล่ม และดินสไลด์ จำนวน 18 จ. (เชียงใหม่ แม่ฮ่องสอน น่าน พะเยา ลำปาง แพร่ ลำพูน อุตรดิตถ์ พิษณุโลก สุโขทัย ตาก นครพนม สกลนคร กาฬสินธุ์ ขอนแก่น อัญญาเจริญ ปราจีนบุรี สิงห์บุรี) 66 อ. 230 ต. 1,021 ม. ประชาชนได้รับผลกระทบ 23,309ครัวเรือน มีผู้เสียชีวิต 4 ราย (จ.น่าน 1 ราย ลำปาง 2 ราย สุโขทัย 1 ราย) ไม่มีผู้ได้รับบาดเจ็บ ปัจจุบันสถานการณ์คลี่คลายแล้วอยู่ระหว่างฟื้นฟูทุกจังหวัด

1.2 อัคคีภัย

กรุงเทพมหานคร วันที่ 6 ก.ย. 63 เวลา 10.46 น. เกิดเหตุเพลิงไหม้อาคารสูง 5 ชั้น ประกอบกิจการให้เช่าพักอาศัย ชื่อพีเอส แมนชั่น เลขที่ 107/99 ซ.พระรามที่ 6 ซอย 24 (มันสีน4) ถ.พระรามที่ 6 แขวงทุ่งพญาไท เขตราชเทวี เพลิงลุกไหม้ชั้นที่ 1 ห้องเลขที่ 101 เสียหายทั้งห้อง พื้นที่เพลิงไหม้ 24 ตารางเมตร มีผู้บาดเจ็บจากการลำลักควัน 15 ราย (ชาย 12 ราย หญิง 3 ราย)



การให้ความช่วยเหลือ สดพ.พญาไท สนข.พญาไท กพน. จนท.ตร. อปพร. อาสาสมัคร มูลนิธิ เข้าทำการดับเพลิงจนสงบเวลา 11.13 น. โดยหน่วยบริการการแพทย์ฉุกเฉินนำผู้บาดเจ็บส่ง รพ.รามธิบดี รพ.กลาง และ รพ.ราชวิถี สาเหตุเพลิงไหม้อยู่ระหว่างการสอบสวนของเจ้าหน้าที่

### 1.3 แผ่นดินไหว

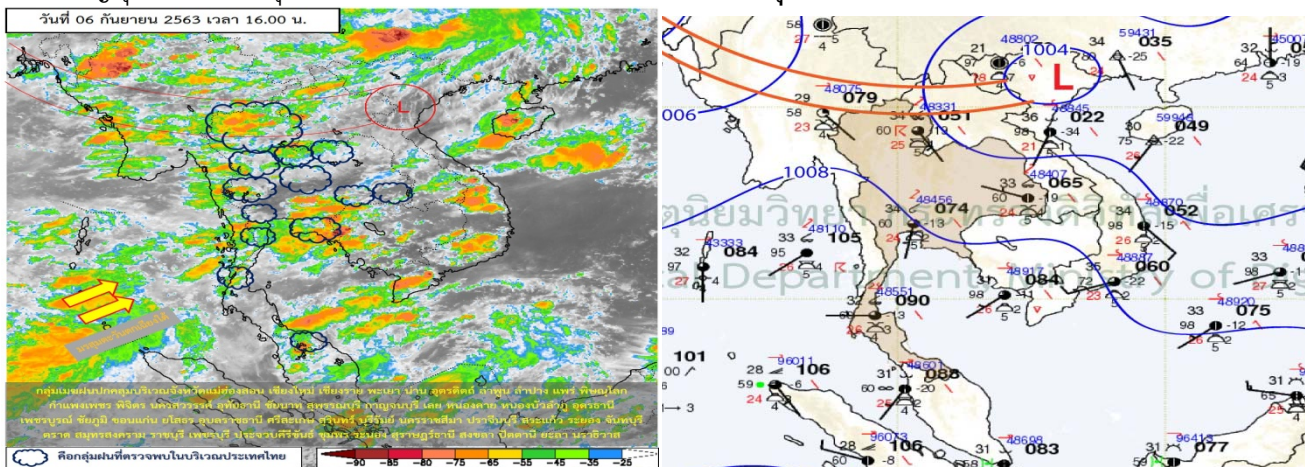
วันที่ 6 ก.ย. 63 เวลา 08.16 น. เกิดแผ่นดินไหวบนบก ขนาด 6.2 ความลึก 25 กม. บริเวณ Near Coast of Central Chile ประเทศชิลี ละติจูด 30.35 องศาใต้ ลองจิจูด 71.59 องศาตะวันตก ห่างจากประเทศไทย ประมาณ 17,300 กม. **ไม่มีผลกระทบต่อประเทศไทย**



### 2. พยากรณ์อากาศ กรมอุตุนิยมวิทยา ประจำวันที่ 6 ก.ย. 63 เวลา 17.00 น.

**พยากรณ์อากาศ 24 ชั่วโมงข้างหน้า** ร่องมรสุมกำลังอ่อนพัดผ่านภาคเหนือตอนบน ประเทศลาวตอนบน เข้าสู่หย่อมความกดอากาศต่ำบริเวณประเทศเวียดนามตอนบน ทำให้ประเทศไทยตอนบนมีฝนฟ้าคะนองบางพื้นที่ ในระยะนี้ สำหรับมรสุมตะวันตกเฉียงใต้ยังคงพัดปกคลุมทะเลอันดามันและภาคใต้ ในขณะที่ลมตะวันออกเฉียงใต้พัดปกคลุมภาคตะวันออก อ่าวไทย และภาคใต้ ลักษณะเช่นนี้ทำให้บริเวณกรุงเทพมหานครและปริมณฑล ภาคตะวันออก รวมทั้งภาคใต้ มีฝนตกหนักบางแห่ง ขอให้ประชาชนบริเวณดังกล่าว ระวังอันตรายจากฝนตกหนัก และฝนที่ตกสะสมในระยะนี้ไว้ด้วย

อนึ่ง พายุระดับ 5 (ไต้ฝุ่น) “ไห่เฉิน” บริเวณมหาสมุทรแปซิฟิก มีแนวโน้มเคลื่อนตัวไปทางตอนใต้ของประเทศญี่ปุ่นและคาบสมุทรเกาหลี ในช่วงวันที่ 6-7 ก.ย. 63 โดยพายุนี้ไม่ส่งผลกระทบต่อประเทศไทย



### 3. ข้อมูลปริมาณน้ำฝนสูงสุดรายภาค เวลา 13.00 น. วันที่ 5 ก.ย. 63 ถึง เวลา 13.00 น. วันที่ 6 ก.ย. 63

ที่	จังหวัด	สถานีวัด	อำเภอ/เขต	ปริมาณฝน	
1	สุราษฎร์ธานี (กรมอุตุนิยมวิทยา)	-	พุนพิน	83.3 มม.	
2	ปทุมธานี (กรมอุตุนิยมวิทยา)	-	คลองหลวง	51.7 มม.	
3	กรุงเทพมหานคร (กทม.)	ศูนย์ฯ (ดินแดง)	ดินแดง	48.0 มม.	
4	พังงา (กรมอุตุนิยมวิทยา)	-	ตะกั่วป่า	46.8 มม.	
5	กาญจนบุรี (กรมอุตุนิยมวิทยา)	-	ทองผาภูมิ	32.2 มม.	
6	เพชรบูรณ์ (กรมอุตุนิยมวิทยา)	-	วิเชียรบุรี	31.6 มม.	
7	จันทบุรี (กรมอุตุนิยมวิทยา)	-	เมืองฯ	26.6 มม.	
8	สกลนคร (กรมอุตุนิยมวิทยา)	ต.ห้วยยาง	เมืองฯ	23.6 มม.	
เกณฑ์ปริมาณน้ำฝน		0.1-10 มม. = ฝนเล็กน้อย	10.1-35.0 มม. = ฝนปานกลาง	35.1-90.0 มม. = ฝนหนัก	มากกว่า 90.0 มม. = ฝนหนักมาก

#### 4. ข้อมูลอุณหภูมिरายภาค (กรมอุตุนิยมวิทยา ณ วันที่ 6 ก.ย. 63)

ภาค	อุณหภูมิ ต่ำสุด (°C)	จังหวัด	อุณหภูมิ สูงสุด (°C)	จังหวัด
เหนือ	21.2	ตาก	36.5	เพชรบูรณ์
ตะวันออกเฉียงเหนือ	23.0	สุรินทร์	36.3	สุรินทร์
กลาง	23.7	กาญจนบุรี	36.6	นครสวรรค์ ลพบุรี
ตะวันออก	24.3	จันทบุรี	36.3	สระแก้ว
ใต้	22.5	กระบี่	36.3	ประจวบคีรีขันธ์
กรุงเทพมหานคร/ปริมณฑล	24.7	สมุทรปราการ	34.3	กรุงเทพมหานคร

\*\*\* อุณหภูมิยอดดอยต่ำสุด 10.4 องศาเซลเซียส (กิ่วแม่ปาน ดอยอินทนนท์ อ.จอมทอง จ.เชียงใหม่)

#### 5. สภาพน้ำในอ่างเก็บน้ำ (ข้อมูลกรมชลประทาน ณ วันที่ 6 ก.ย. 63)

ปริมาณน้ำในอ่างฯ 33,968 ล้าน ลบ.ม. คิดเป็นร้อยละ 48 (ปริมาณน้ำใช้การได้ 10,548 ล้าน ลบ.ม. คิดเป็นร้อยละ 22) ปริมาณน้ำในอ่างฯ เทียบกับปี 2562 (42,343 ล้าน ลบ.ม. คิดเป็นร้อยละ 61) น้อยกว่าปี 2562 จำนวน 9,896 ล้าน ลบ.ม. ปริมาณน้ำไหลลงอ่างฯ จำนวน 110.53 ล้าน ลบ.ม. ปริมาณน้ำระบายจำนวน 80.93 ล้าน ลบ.ม. (น้ำไหลลงอ่างมากกว่าน้ำระบาย 29.60 ล้าน ลบ.ม.) สามารถรับน้ำได้อีก 36,958 ล้าน ลบ.ม.

อ่างเก็บน้ำขนาดใหญ่ที่ปริมาณน้ำเก็บกักอยู่ในเกณฑ์มากกว่าร้อยละ 80 ขึ้นไป ของความจุอ่างฯ จำนวน 1 อ่าง (หนองปลาไหล)

อ่างเก็บน้ำขนาดใหญ่ที่ปริมาณน้ำเก็บกักอยู่ในเกณฑ์น้อยกว่าหรือเท่ากับร้อยละ 30 ของความจุอ่างฯ จำนวน 12 อ่าง (แควน้อยบำรุงแดน แม่มอก อุบลรัตน์ ลำพระเพลิง มูลบน ลำแะ ลำนางรอง ป่าสักชลสิทธิ์ ทับเสลา กระเสียว คลองสีียด และบางพระ)

อ่างเก็บน้ำขนาดใหญ่ที่ปริมาณน้ำที่ใช้การได้อยู่ในเกณฑ์น้อยกว่าร้อยละ 30 ของความจุอ่างฯ จำนวน 21 อ่าง (ภูมิพล แควน้อยบำรุงแดน แม่มอก ห้วยหลวง น้ำพุ จุฬารัตน์ อุบลรัตน์ ลำตะคอง ลำพระเพลิง มูลบน ลำแะ ลำนางรอง ป่าสักชลสิทธิ์ ทับเสลา กระเสียว ศรีนครินทร์ วชิราลงกรณ์ คลองสีียด บางพระ แก่งกระจาน และปราณบุรี)

#### สภาพน้ำในอ่างเก็บน้ำขนาดใหญ่ จำนวน 35 อ่าง

อ่างเก็บน้ำ		ปริมาณน้ำในอ่างฯ		ปริมาณน้ำใช้การได้		ปริมาณน้ำไหลลงอ่างฯ		ปริมาณน้ำระบาย		ปริมาณน้ำรับได้อีก (ล้าน ม <sup>3</sup> )
		ปริมาตร (ล้าน ม <sup>3</sup> )	% น้ำเก็บกัก	ปริมาตร (ล้าน ม <sup>3</sup> )	% น้ำใช้การ	วันนี้ (ล้าน ม <sup>3</sup> )	เมื่อวาน (ล้าน ม <sup>3</sup> )	วันนี้ (ล้าน ม <sup>3</sup> )	เมื่อวาน (ล้าน ม <sup>3</sup> )	
1. ภูมิพล	(ตก)	4,510	34	710	7	15.54	12.94	6.00	6.00	8,952
2. สิริกิติ์	(อต)	4,992	52	2,142	32	25.85	18.57	13.98	16.09	4,518
3. แม่จัดสมบูรณ์ชล	(ชม)	121	46	109	43	0.19	0.27	0.00	0.20	144
4. แม่กวางอุดมธารา	(ชม)	105	40	91	37	0.61	0.59	0.99	0.97	158
5. กิวลม	(ลป)	61	57	57	56	0.71	0.61	1.78	1.79	45
6. กิวคอหมา	(ลป)	94	55	87	53	0.23	0.31	0.00	0.00	76
7. แควน้อยบำรุงแดน	(พล)	268	29	225	25	2.04	2.42	3.89	3.89	671
8. แม่มอก	(ลป)	25	23	9	9	0.02	0.02	0.02	0.02	85
9. ห้วยหลวง	(อต)	44	32	37	29	0.34	0.10	0.11	0.11	92
10. น้ำอูน	(สน)	236	45	191	40	0.72	0.61	0.62	0.61	284
11. น้ำพุ	(สน)	53	32	45	29	0.48	0.58	0.00	0.00	112
12. จุฬารัตน์	(ชย)	56	34	19	15	0.61	0.57	1.08	1.08	108
13. อุบลรัตน์	(ชก)	459	19	-122	-7	1.14	1.14	0.30	0.30	1,972
14. ลำปาว	(กส)	775	39	675	36	6.49	2.94	2.23	2.23	1,205
15. ลำตะคอง	(นม)	98	31	75	26	1.17	0.84	0.11	0.00	216
16. ลำพระเพลิง	(นม)	43	28	41	27	0.60	0.72	0.77	0.69	112
17. มูลบน	(นม)	27	19	20	15	0.04	0.03	0.08	0.08	114
18. ลำแะ	(นม)	46	17	39	14	0.12	0.25	0.87	0.87	229

อ่างเก็บน้ำ		ปริมาณน้ำในอ่างฯ		ปริมาณน้ำใช้การได้		ปริมาณน้ำไหลลงอ่างฯ		ปริมาณน้ำระบาย		ปริมาณน้ำรับได้อีก (ล้าน ม <sup>3</sup> )
		ปริมาตร (ล้าน ม <sup>3</sup> )	% น้ำเก็บกัก	ปริมาตร (ล้าน ม <sup>3</sup> )	% น้ำใช้การ	วันนี้ (ล้าน ม <sup>3</sup> )	เมื่อวาน (ล้าน ม <sup>3</sup> )	วันนี้ (ล้าน ม <sup>3</sup> )	เมื่อวาน (ล้าน ม <sup>3</sup> )	
19. ลำน้ำร่อง	(บร)	20	16	16	14	0.02	0.22	0.00	0.00	101
20. สิรินคร	(อบ)	1,235	63	403	36	0.00	0.00	0.28	0.29	731
21. ป่าสักชลสิทธิ์	(ลบ)	70	7	67	7	0.15	0.00	1.30	1.31	890
22. ทับเสลา	(อน)	33	21	16	11	0.32	0.31	0.00	0.00	127
23. กระเสียว	(สพ)	60	20	20	8	0.97	0.14	0.02	0.02	239
24. ศรีนครินทร์	(กจ)	11,891	67	1,626	22	14.12	12.61	10.06	10.08	5,854
25. วชิราลงกรณ์	(กจ)	3,908	44	896	15	10.63	8.25	10.03	10.02	4,952
26. ชุนด่านปราการชล	(นย)	124	55	119	54	1.38	2.42	0.39	0.38	100
27. คลองสี่แยก	(ฉช)	67	16	37	9	0.31	0.41	0.05	0.05	353
28. บางพระ	(ขบ)	26	22	14	13	1.18	0.77	0.23	0.22	91
29. หนองปลาไหล	(รย)	132	81	119	79	1.75	1.36	0.00	0.00	32
30. ประแสร์	(รย)	113	38	93	34	1.80	0.50	0.00	0.00	182
31. นฤปดินทรจินดา	(ปจ)	120	41	100	36	0.23	0.06	0.00	0.00	175
32. แก่งกระจาน	(พบ)	231	33	166	26	1.46	1.01	2.07	2.07	479
33. ปราณบุรี	(ปช)	124	32	107	29	0.10	0.41	0.71	0.18	267
34. รัชชประภา	(สฎ)	2,841	50	1,489	35	5.73	3.96	13.90	13.35	2,798
35. บางกลาง	(ยล)	961	66	685	58	13.50	7.05	9.06	9.08	493
หมายเหตุ	ปริมาณน้ำที่มากกว่าร้อยละ 80	ปริมาณน้ำที่น้อยกว่าหรือเท่ากับร้อยละ 30		ปริมาณน้ำที่ใช้การได้น้อยกว่าร้อยละ 30		%น้ำเก็บกัก / ปริมาณน้ำไหลเข้าอ่างฯ / ปริมาณน้ำระบาย สูงสุด				

## 6. สถิติอุบัติเหตุทางถนน วันที่ 6 ก.ย. 63 (ข้อมูลจากบริษัทกลางคุ้มครองผู้ประสบภัยจากรถจำกัด ยังไม่รวมข้อมูล สตช. และ สธ.)

ช่วงเวลา	ผู้เสียชีวิต	ผู้บาดเจ็บ	รวม
5 ก.ย. 63	31	2,576	2,607
1-5 ก.ย. 63	201	13,821	14,022
1 ม.ค. 63 - 5 ก.ย. 63	10,019	644,846	654,865

จึงเรียนมาเพื่อโปรดทราบ

นายชยพล ธิติศักดิ์  
อธิบดีกรมป้องกันและบรรเทาสาธารณภัย  
ผู้อำนวยการกลาง