



รายงานสถานการณ์สาธารณภัย
กรมป้องกันและบรรเทาสาธารณภัย กระทรวงมหาดไทย
ศูนย์อำนวยการบรรเทาสาธารณภัย (ส่วนปฏิบัติการ) www.nirapai.com
โทรสาร 0-2241-7450-6 สายด่วนนิรภัย 1784



ที่ของข่าว 634/2563

วันที่ 29 ตุลาคม 2563

(เวลา 06.00 น.)

กรมป้องกันและบรรเทาสาธารณภัยขอรายงานสถานการณ์สาธารณภัยประจำวัน ดังนี้

1. สถานการณ์สาธารณภัย

จากอิทธิพลพายุระดับ 2 (ดีเปรสชัน) กอปรกับมรสุมตะวันตกเฉียงใต้ที่พัดปกคลุมทะเลอันดามัน ภาคใต้ และอ่าวไทย ทำให้ประเทศไทยมีฝนตกหนักถึงหนักมากบางแห่ง ส่งผลทำให้เกิดสถานการณ์น้ำท่วมฉับพลันน้ำไหลหลาก ดินสไลด์ และวาตภัยตั้งแต่วันที่ 7 ตุลาคม 2563 - ปัจจุบันจำนวน 34 จ. (อุบลราชธานี นครราชสีมา ชัยภูมิ ศรีสะเกษ บุรีรัมย์ สุรินทร์ ปราจีนบุรี สระแก้ว ฉะเชิงเทรา จันทบุรี ชลบุรี ระยอง อุทัยธานี สมุทรสงคราม สมุทรสาคร สุพรรณบุรี กาญจนบุรี นครสวรรค์ ชัยนาท สิงห์บุรี ราชบุรี นครปฐม ปทุมธานี เพชรบุรี ประจวบคีรีขันธ์ ชุมพร นครศรีธรรมราช สุราษฎร์ธานี พังงา กระบี่ ภูเก็ต ตรัง สตูล สงขลา) 141 อ. 531 ต. 2,301 ม. ประชาชนได้รับผลกระทบ 88,348 ครั้วเรือน มีผู้เสียชีวิต 6 ราย (จ.จันทบุรี ชาย 1 ราย สาเหตุน้ำพัดพา จ.ตรัง ชาย 1 ราย สาเหตุน้ำพัดพา จ.สุราษฎร์ธานี 3 ราย หญิง 1 ราย สาเหตุพลัดตกน้ำ ชาย 2 ราย สาเหตุน้ำพัดพา จ.ปราจีนบุรี ชาย 1 ราย สาเหตุพลัดตกน้ำ) บาดเจ็บ 3 ราย (จ.สิงห์บุรี สาเหตุเสาไฟฟ้าล้มทับ) ดังนี้

1.1 น้ำท่วมฉับพลัน และน้ำไหลหลาก มีพื้นที่ได้รับผลกระทบ 32 จ. (อุบลราชธานี นครราชสีมา ชัยภูมิ ศรีสะเกษ บุรีรัมย์ สุรินทร์ ปราจีนบุรี สระแก้ว นครสวรรค์ ชัยนาท สิงห์บุรี ฉะเชิงเทรา จันทบุรี ชลบุรี ระยอง อุทัยธานี สมุทรสงคราม สมุทรสาคร สุพรรณบุรี กาญจนบุรี ราชบุรี นครปฐม ปทุมธานี เพชรบุรี ประจวบคีรีขันธ์ สุราษฎร์ธานี นครศรีธรรมราช พังงา กระบี่ ตรัง สตูล สงขลา) 129 อ. 513 ต. 2,280 ม. ประชาชนได้รับผลกระทบ 88,284 ครั้วเรือน มีผู้เสียชีวิต 6 ราย (จ.จันทบุรี ชาย 1 ราย สาเหตุน้ำพัดพา จ.ตรัง ชาย 1 ราย สาเหตุน้ำพัดพา จ.สุราษฎร์ธานี 3 ราย หญิง 1 ราย สาเหตุพลัดตกน้ำ ชาย 2 ราย สาเหตุน้ำพัดพา จ.ปราจีนบุรี ชาย 1 ราย สาเหตุพลัดตกน้ำ) ไม่มีผู้ได้รับบาดเจ็บ ปัจจุบันสถานการณ์คลี่คลายแล้ว 28 จ. (อุบลราชธานี ศรีสะเกษ สุรินทร์ ชัยภูมิ ฉะเชิงเทรา ชลบุรี ระยอง จันทบุรี สมุทรสาคร อุทัยธานี ชัยนาท ปทุมธานี สิงห์บุรี กาญจนบุรี ราชบุรี นครปฐม นครสวรรค์ เพชรบุรี ประจวบคีรีขันธ์ นครศรีธรรมราช พังงา กระบี่ ตรัง สงขลา สตูล สมุทรสงคราม บุรีรัมย์ สุพรรณบุรี) ยังคงมีน้ำท่วมขัง 4 จ. ดังนี้

ภาคตะวันออกเฉียงเหนือ

1) จ.นครราชสีมา วันที่ 8,13,16 ต.ค. 63 ถึงปัจจุบัน เกิดฝนตกต่อเนื่องในพื้นที่อุทยานแห่งชาติเขาใหญ่ และในพื้นที่จังหวัดนครราชสีมา ทำให้น้ำไหลหลากเข้าท่วมในพื้นที่ 14 อ. 69 ต. 244 ม. ได้แก่ อ.ปากช่อง ต.หมูสี ต.ปากช่อง ต.หนองสาหร่าย ต.วังกะทะ ต.วังไทร ต.หนองน้ำแดง ต.คลองม่วง ต.ขนงพระ ต.จันทึก อ.เมืองฯ ต.หมื่นไวย ต.โคกสูง ต.บ้านใหม่ ต.หัวทะเล ต.โคกกรวด ต.ปรุใหญ่ อ.ปักธงชัย ต.สะแกราช ต.ตะขบ ต.บ่อปลาทอง ต.สำโรง ต.ตูม ต.ดอน ต.นกออก ต.จิ้ว ต.เกษมทรัพย์ ต.โคกไทย ต.เมืองปัก ต.ลำนางแก้ว ต.สุขเกษม ต.ตะคุ ต.ปักธงชัย อ.โนนสูง ต.จันอัด ต.เมืองปราสาท ต.บึง ต.ลำมูล อ.พิมาย ต.ดงใหญ่ ต.สัมฤทธิ์ ต.ในเมือง ต.ธารละหลอด ต.กระเบื้องใหญ่ อ.โนนไทย ต.ด่านจาก ต.กำปัง อ.สูงเนิน ต.เสมา ต.สูงเนิน ต.นากลาง ต.บุงชีเหล็ก ต.กุดจิก ต.โคราช ต.ไค้ยาง ต.โนนค่า อ.โชคชัย ต.ท่าลาดขาว ต.พลับพลา ต.ด่านเกวียน ต.ท่าจะหลุง ต.กระโทก อ.สีคิ้ว

ต.ลาดบัวขาว ต.หนองน้ำใส อ.ขามทะเลสอ ต.โป่งแดง ต.บึงอ้อ ต.ขามทะเลสอ อ.เสิงสาง ต.สระตะเคียน อ.เฉลิมพระเกียรติ ต.ท่าช้าง ต.พระพุทฺธ ต.ช้างทอง อ.ด่านขุนทด ต.กุดพิมาน ต.หนองบัวละคร อ.จักราช ต.ทองหลาง ต.หนองพลวง ประชาชนได้รับผลกระทบ 16,700 ครัวเรือน ถนน 24 สาย สะพาน 12 แห่ง วัด 6 แห่ง พื้นที่การเกษตรคาดว่าจะเสียหาย 6,782 ไร่ ยังคงมีน้ำท่วมขังในพื้นที่ 7 อ. ได้แก่ อ.ปากช่อง ต.หนองสาหร่าย ต.จันทึก อ.โชคชัย ต.ด่านเกวียน ต.กระโทก ต.ท่าอ่าง อ.โนนสูง ต.เมืองปราสาท ต.จันอ็ด ต.บึง ต.ลำมูล อ.เมืองฯ ต.โคกสูง อ.พิมาย ต.สัมฤทธิ์ ต.ในเมือง ต.ดงใหญ่ ต.ธารละหลอด ต.กระเบื้องใหญ่ ต.ท่าหลวง อ.เฉลิมพระเกียรติ ต.ท่าช้าง ต.พระพุทฺธ ต.ช้างทอง อ.จักราช ต.ทองหลาง ต.หนองพลวง **ปัจจุบันระดับน้ำลดลง**



การให้ความช่วยเหลือ

- จัดตั้งโรงครัวพระราชทาน และโรงครัวมูลนิธิเพื่อนพึ่ง (ภาฯ) ยามยาก สภากาชาดไทย จัดทำข้าวกล่อง แจกผู้ประสบภัยในพื้นที่ อ.ปักธงชัย

- เมื่อวันที่ 19 ต.ค. 63 นายกรัฐมนตรี รัฐมนตรีว่าการกระทรวงมหาดไทยและคณะ ได้ลงพื้นที่ เพื่อติดตามสถานการณ์และเยี่ยมเยียนให้กำลังใจผู้ประสบภัย ณ ชุมชนบ่อปลา เทศบาลเมืองปักธงชัย อ.ปักธงชัย

- ผวจ. สุรนย์ฯ ปภ. เขต 5 นครราชสีมา สนง.ปภ.จ. อำเภอสาง.ปภ.สาขา หน่วยทหารในพื้นที่ นายเหล่ากาชาด จังหวัด อปท. อส. อปพร. จิตอาสาภัยพิบัติ อาสาสมัคร มูลนิธิ เข้าให้การช่วยเหลือ สนับสนุนเรือท้องแบน พร้อมเครื่องยนต์ 20 ลำ รถบรรทุกติดตั้งเครน 1 คัน รถเคลื่อนย้ายผู้ประสบภัย 2 คัน เข้าช่วยเหลือผู้ประสบภัย และสภากาชาดไทย ได้ให้ความช่วยเหลือผู้ประสบอุทกภัย โดยมอบ "ชุดธารน้ำใจ สภากาชาดไทยช่วยเหลือผู้ประสบภัย" 6,807 ชุด

ภาคตะวันออก

2) จ.ปราจีนบุรี วันที่ 18 ต.ค. 63 เวลา 10.00 น. เกิดฝนตกหนักน้ำล้นตลิ่งในพื้นที่ 3 อ. 16 ต. 96 ม. ได้แก่ อ.ศรีมหาโพธิ ต.บ้านทาม ต.ท่าตูม ต.ศรีมหาโพธิ์ ต.สัมพันธ์ ต.บางกุ้ง อ.กบินทร์บุรี ต.บ้านนา ต.วังตะเคียน ต.บ่อทอง ต.ย่านรี ต.เมืองเก่า ต.กบินทร์ ต.วังตาล ต.นาแหม ต.หาดนางแก้ว ต.หนองกี่ อ.บ้านสร้าง ต.บางแตน ประชาชนได้รับผลกระทบ 1,536 ครัวเรือน ไม่มีผู้บาดเจ็บและเสียชีวิตยังคงมีน้ำท่วมขังในพื้นที่ 2 อ. ได้แก่ อ.ศรีมหาโพธิ ต.บ้านทาม ต.ท่าตูม ต.ศรีมหาโพธิ์ อ.กบินทร์บุรี ต.บ้านนา ต.วังตะเคียน ต.บ่อทอง ต.ย่านรี ต.เมืองเก่า ต.กบินทร์ ต.วังตาล ต.นาแหม ต.หาดนางแก้ว ต.หนองกี่ **มีผู้เสียชีวิต 1 ราย (ชาย) ไม่มีผู้บาดเจ็บ ปัจจุบันระดับน้ำทรงตัว**



- สมเด็จพระเจ้าน้องนางเธอ เจ้าฟ้าจุฬาภรณวลัยลักษณ์ อัครราชกุมารี กรมพระศรีสวางควัฒน วรขัตติยราชนารี โปรดเกล้าฯ ให้นายบัญชา เตชะสกุล รองประธานสถาบันวิจัยจุฬาภรณ์ ฝ่ายกิจกรรมพิเศษ เชิญสิ่งของพระราชทาน 300 ชุด พระราชทานแก่ผู้ประสบอุทกภัย ณ หอประชุม ที่ว่าการอำเภอศรีมหาโพธิ

- ผวจ. ศูนย์ ปภ. เขต 3 สนง.ปภ.จ. อำเภอหน่วยทหารในพื้นที่ อปท. อส. อปพร. จิตอาสาภัยพิบัติอาสาสมัคร มูลนิธิ เข้าสำรวจความเสียหายและให้การช่วยเหลือเบื้องต้นแล้ว พร้อมทั้งมอบถุงยังชีพ จำนวน 130 ชุด **ภาคใต้**

3) **จ.สุราษฎร์ธานี** วันที่ 14,22-25 ต.ค. 63 เวลา 07.00 น. เกิดฝนตกหนักน้ำไหลหลากเข้าท่วมในพื้นที่ 7 อ. 19 ต. 57 ม. **อ.พระแสง ต.ไทรโสภณ ต.ไทรซิง ต.อิปัน ต.สาคร ต.สินปุน ต.สินเจริญ อ.เคียนซา ต.พ่วงพรมคร ต.เคียนซา ต.บ้านเสด็จ อ.นาสาร ต.ท่าชี อ.พุนพิน ต.ตะปาน ต.กรูด ต.ท่าสะท้อน ต.ท่าข้าม ต.เขาหัวควาย อ.บ้านตาขุน ต.เขวง อ.คีรีรัฐนิคม ต.บ้านท่าเนียน ต.ย่านยาว อ.บ้านนาเดิม ต.บ้านนา ประชาชนได้รับผลกระทบ 1,811 ครัวเรือน มีผู้เสียชีวิต 3 ราย (หญิง 1 ราย ชาย 2 ราย) ไม่มีผู้บาดเจ็บ ยังคงมีน้ำท่วมขังในพื้นที่ **อ.เคียนซา ต.พ่วงพรมคร ต.เคียนซา ต.บ้านเสด็จ อ.พุนพิน ต.ตะปาน ต.กรูด ต.ท่าสะท้อน ต.ท่าข้าม ต.เขาหัวควาย** เนื่องจากน้ำทะเลหนุน **ปัจจุบันระดับน้ำลดลง****



การให้ความช่วยเหลือ ศูนย์ ปภ. เขต 11 สนง.ปภ.จ. อำเภอ หน่วยงานทหารในพื้นที่ อปท. อส. อปพร.อาสาสมัคร มูลนิธิ สนับสนุนเรือท้องแบนเข้าสำรวจความเสียหายและให้การช่วยเหลือผู้ประสบภัยในพื้นที่พร้อมทั้งมอบถุงยังชีพ จำนวน 680 ชุด และสภากาชาดไทย ได้ให้ความช่วยเหลือผู้ประสบอุทกภัย โดยมอบ "ชุดธารน้ำใจ สภากาชาดไทยช่วยเหลือผู้ประสบภัย" 6,807 ชุด

4) **จ.สุพรรณบุรี** วันที่ 7-16 ต.ค. 63 ฝนตกหนักทำให้น้ำไหลหลากในพื้นที่ 8 อ. 53 ต. 353 ม. ได้แก่ **อ.สามชุก ต.บ้านสระ ต.หนองผักนาก ต.กระเสี้ยว อ.สองพี่น้อง ทม.สองพี่น้อง 13 ชุมชน ต.บางเลน ต.เนินพระปรารค์ ต.บ่อสุพรรณ ต.ทุ่งคอก ต.บ้านกุ่ม ต.หัวโพธิ์ ต.หนองบ่อ ต.ศรีสำราญ ต.ต้นตาล ต.บ้านช้าง ต.บางพลับ ต.ดอนมะนาว ต.บางตะเคียน อ.หนองหญ้าไซ ต.ทัพหลวง ต.หนองหญ้าไซ ต.แจงาม ต.หนองขาม อ.ดอนเจดีย์ ต.ดอนเจดีย์ ต.สะกระโจม ต.ทะเลบก อ.อู่ทอง ต.บ้านไค้ ต.จรเข้สามพัน ต.ดอนมะเกลือ ต.บ้านดอน ต.สระพังลาน ต.ยุ่งทะเลาย ต.สระบายไสม ต.กระจัน ต.อู่ทอง ต.เจดีย์ ต.พลับปลาไชย ต.หนองโอง อ.เดิมบางนางบวช ต.ยางนอน ต.นางบวช ต.ทุ่งคลี ต.หัวนา ต.บ่อกรู ต.หนองกระทุ่ม อ.เมืองฯ ต.บางกุ้ง ต.ศาลาขาว ต.สวนแตง ต.สระแก้ว ต.ดอนตาล อ.บางปลาม้า ต.บางปลาม้า ต.วัดโบสถ์ ต.กฤษณา ต.ไผ่กองดิน ต.บ้านแหลม ต.ตะค่า ต.วังน้ำเย็น ประชาชนได้รับผลกระทบ 31,027 ครัวเรือน ยังคงมีน้ำท่วมขังในพื้นที่ 3 อ. ได้แก่ **อ.สองพี่น้อง ต.บางเลน ต.เนินพระปรารค์ ต.บ้านกุ่ม ต.หัวโพธิ์ ต.ศรีสำราญ ต.ต้นตาล ต.บ้านช้าง ต.บางพลับ ต.ดอนมะนาว ทม.สองพี่น้อง ต.บางตะเคียน อ.เมืองฯ ต.บางกุ้ง ต.ศาลาขาว ต.สวนแตง ต.ดอนตาล อ.บางปลาม้า ต.บางปลาม้า ต.วัดโบสถ์ ต.กฤษณา ต.ไผ่กองดิน ต.บ้านแหลม ต.ตะค่า ต.วังน้ำเย็น** **ปัจจุบันระดับน้ำลดลง****



การให้ความช่วยเหลือ ศูนย์ ปภ. เขต 2 สนง.ปภ.จ. อำเภอบางขัน ในพื้นที่ อปท. อส. อปพร. อาสาสมัคร มูลนิธิ เข้าสำรวจความเสียหายและให้การช่วยเหลือผู้ประสบภัยในพื้นที่ และสภากาชาดไทย ได้ให้ความช่วยเหลือผู้ประสบอุทกภัย โดยมอบ "ชุดธารน้ำใจ สภากาชาดไทยช่วยเหลือผู้ประสบภัย" 5,387 ชุด

1.2 วาดภัย มีพื้นที่ได้รับผลกระทบ 6 จ. (นครสวรรค์ ชัยนาท สิงห์บุรี กาญจนบุรี พังงา ชุมพร) 10 อ. 13 ต. 23 ม.บ้านเรือนประชาชนได้รับความเสียหาย 64 หลัง บาดเจ็บ 3 ราย (จ.สิงห์บุรี สาเหตุเสาไฟฟ้าล้มทับ) ปัจจุบันสถานการณ์คลี่คลายแล้วอยู่ระหว่างฟื้นฟู

1.3 ดินสไลด์ มีพื้นที่ได้รับผลกระทบ 4 จ. (ชุมพร ภูเก็ต สตูล กระบี่) 5 อ. 6 ต. 6 ม.ร้านค้าริมทางได้รับผลกระทบ 4 ห้อง รถยนต์เสีย 1 คันถนน 1 สาย

1.4 อุบัติเหตุ

จ.บุรีรัมย์ วันที่ 29 ต.ค. 63 เวลา 00.06 น. เกิดอุบัติเหตุรถบรรทุกน้ำมันขนาด 40,000 ลิตร ของ บจก.มนต์ทรานสปอร์ต และรถบรรทุกพ่วง ชนกันบนทางหลวงแผ่นดินหมายเลข 24 (โชคชัย-เดชอุดม) บริเวณแยกไฟแดงหนองกี่ ต.ทุ่งกระเต็น อ.หนองกี่ ส่งผลให้น้ำมันรั่วไหลและเกิดเพลิงไหม้เป็นบริเวณกว้าง เบื้องต้นมีบ้านเรือนประชาชน และรถยนต์ที่จอดอยู่บริเวณใกล้เคียงได้รับผลกระทบเกิดเพลิงไหม้เสียหาย (อยู่ระหว่างการตรวจสอบ) มีผู้บาดเจ็บ 1 ราย ยังไม่มีรายงานผู้เสียชีวิต



การให้ความช่วยเหลือ สนง.ปภ.จ. หน่วยบริการการแพทย์ฉุกเฉิน จนท.ตร. อ.หนองกี่ อปท. อปพร. อาสาสมัคร มูลนิธิ เข้าทำการดับเพลิงจนสงบเวลาประมาณ 03.30 น. และนำผู้บาดเจ็บส่ง รพ.หนองกี่ สาเหตุอยู่ระหว่างการสอบสวนของเจ้าหน้าที่ โดยบริษัทกลางคุ้มครองผู้ประสบภัยจากรถประสานบริษัทประกันภัยที่เกี่ยวข้องเข้าให้ความช่วยเหลือแล้ว

2. ประกาศกรมอุตุนิยมวิทยา เรื่อง พายุไต้ฝุ่น "โมลาเบ" (พายุระดับ 5) มีผลกระทบจนถึง วันที่ 30 ตุลาคม 2563 ฉบับที่ 10 (252/2563) ประกาศ ณ วันที่ 29 ต.ค. 63 เวลา 05.00 น.

เมื่อเวลา 04.00 น. วันนี้ (29 ตุลาคม 2563) พายุโซนร้อน "โมลาเบ" (พายุระดับ 3) ได้อ่อนกำลังลงเป็น พายุดีเปรสชัน (พายุระดับ 2) บริเวณจังหวัดอุบลราชธานีแล้ว หรือมีศูนย์กลางอยู่ที่ละติจูด 15.5 องศาเหนือ ลองจิจูด 105.0 องศาตะวันออก มีความเร็วลมสูงสุดใกล้ศูนย์กลางประมาณ 55 กิโลเมตรต่อชั่วโมง กำลังเคลื่อนตัวทางทิศตะวันตก ด้วยความเร็วประมาณ 25 กิโลเมตรต่อชั่วโมง คาดว่าจะอ่อนกำลังเป็นหย่อมความกดอากาศต่ำกำลังแรง (พายุระดับ 1) ในระยะต่อไป ทำให้ประเทศไทยตอนบนมีฝนเป็นบริเวณกว้าง และมีฝนตกหนักถึงหนักมากบางแห่งกับมีลมแรง สำหรับลมตะวันตกเฉียงใต้ที่พัดปกคลุมทะเลอันดามัน ภาคใต้ และอ่าวไทยมีกำลังแรง ส่งผลทำให้ภาคใต้มีฝนตกหนักบางแห่งกับมีลมแรง

จังหวัดที่คาดว่าจะมีฝนตกหนักถึงหนักมากมี ดังนี้

ในช่วงวันที่ 29 ตุลาคม 2563

ภาคเหนือ: จังหวัดพะเยา น่าน แพร่ ลำพูน ลำปาง อุตรดิตถ์ พิษณุโลก สุโขทัย พิจิตร ตาก และเพชรบูรณ์

ภาคตะวันออกเฉียงเหนือ: จังหวัดเลย หนองบัวลำภู หนองคาย อุดรธานี สกลนคร บึงกาฬ นครพนม กาฬสินธุ์ มหาสารคาม ร้อยเอ็ด ยโสธร มุกดาหาร อำนาจเจริญ ชัยภูมิ ขอนแก่น นครราชสีมา บุรีรัมย์ สุรินทร์ ศรีสะเกษ และอุบลราชธานี

ภาคกลาง: จังหวัดนครสวรรค์ อุทัยธานี ชัยนาท ลพบุรี สระบุรี สิงห์บุรี อ่างทอง กาญจนบุรี และสุพรรณบุรี

ภาคตะวันออก: จังหวัดนครนายก ปราจีนบุรี สระแก้ว จันทบุรี และตราด

ภาคใต้: จังหวัดเพชรบุรี ประจวบคีรีขันธ์ ชุมพร สุราษฎร์ธานี ระนอง พังงา ภูเก็ต กระบี่ ตรัง และสตูล

จังหวัดที่คาดว่าจะมีฝนตกหนักมี ดังนี้

ในวันที่ 30 ตุลาคม 2563

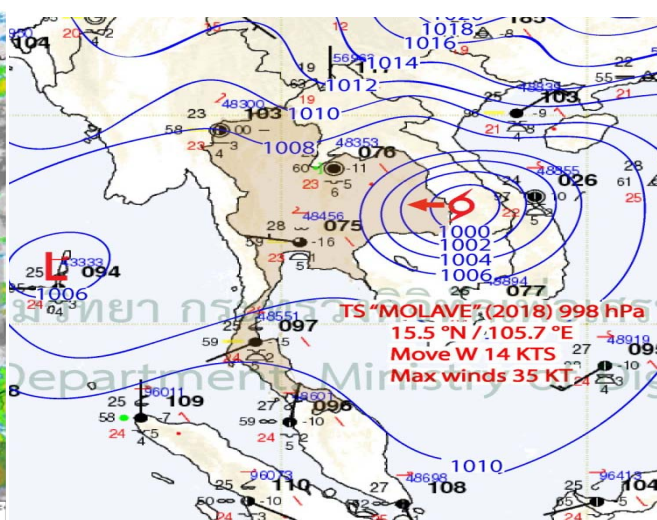
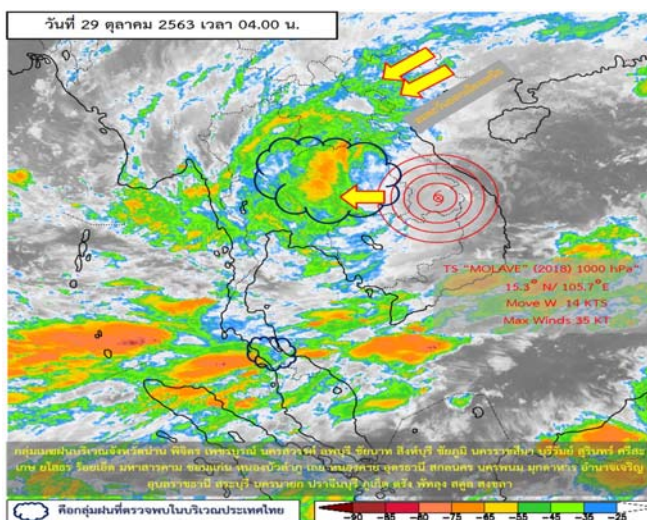
ภาคเหนือ: จังหวัดแม่ฮ่องสอน เชียงใหม่ ลำพูน ลำปาง สุโขทัย ตาก และกำแพงเพชร

ภาคกลาง: จังหวัดนครสวรรค์ อุทัยธานี ชัยนาท สุพรรณบุรี และกาญจนบุรี

ภาคใต้: จังหวัดเพชรบุรี ประจวบคีรีขันธ์ ชุมพร สุราษฎร์ธานี ระนอง พังงา ภูเก็ต กระบี่ ตรัง และสตูล

ขอให้ประชาชนในพื้นที่เสี่ยงภัยของภาคเหนือ ภาคตะวันออกเฉียงเหนือ ภาคตะวันออก และภาคใต้ ระวังอันตรายจากฝนตกหนักและลมแรง ซึ่งอาจทำให้เกิดน้ำท่วมฉับพลันและน้ำป่าไหลหลากได้

สำหรับคลื่นลมบริเวณทะเลอันดามันและอ่าวไทยจะมีกำลังแรงขึ้น โดยบริเวณทะเลอันดามันและอ่าวไทยตอนบน มีคลื่นสูง 2-3 เมตร อ่าวไทยตอนล่างคลื่นสูงประมาณ 2 เมตร บริเวณที่มีฝนฟ้าคะนองคลื่นสูงมากกว่า 3 เมตร ขอให้ชาวเรือเดินเรือด้วยความระมัดระวัง หลีกเลี่ยงการเดินเรือบริเวณที่มีฝนฟ้าคะนอง และเรือเล็กควรงดออกจากฝั่งในระยะนี้



3. พื้นที่เฝ้าระวังและเตรียมพร้อมรับสถานการณ์

อ้างอิงโทรสารกองอำนวยการป้องกันและบรรเทาสาธารณภัยกลาง (กอปภ.ก.) ด่วนที่สุด ที่ มท (กปภก) 0610/ว 194 ลงวันที่ 27 ตุลาคม 2563 แจ้งให้จังหวัดเตรียมพร้อม เฝ้าระวัง ติดตามสถานการณ์น้ำท่วมฉับพลัน น้ำป่าไหลหลาก น้ำล้นตลิ่ง น้ำท่วมขังและคลื่นลมแรงระหว่างวันที่ 28-30 ตุลาคม 2563

กองอำนวยการป้องกันและบรรเทาสาธารณภัยกลาง (กอปภ.ก.) ได้ติดตามสภาวะอากาศ และพิจารณาปัจจัยเสี่ยง กอรปกับกรมอุตุนิยมวิทยา ได้มีประกาศฉบับที่ 7 (249/2563) ลงวันที่ 28 ตุลาคม 2563 เวลา 11.00 น. แจ้งว่า พายุไต้ฝุ่น “โมลาเบ” (พายุระดับ 5) ได้เคลื่อนขึ้นฝั่งบริเวณเมืองกวางงาย สาธารณรัฐสังคมนิยมเวียดนาม ห่างจากจังหวัดอุบลราชธานีประมาณ 400 กิโลเมตร กำลังเคลื่อนตัวทางทิศตะวันตกค่อนไปทางเหนือเล็กน้อย

คาดว่าจะอ่อนกำลังลงเป็นพายุโซนร้อนและเคลื่อนเข้าสู่จังหวัดอุบลราชธานีในคืนนี้ (28 ตุลาคม 2563) ทำให้ประเทศไทยตอนบนมีฝนเป็นบริเวณกว้าง โดยมีฝนตกหนักถึงหนักมากบางพื้นที่และมีลมแรง กอปรกับลมตะวันตกเฉียงใต้จะมีกำลังแรงขึ้น ทำให้ภาคใต้มีฝนตกหนักบางพื้นที่ ส่วนคลื่นลมบริเวณทะเลอันดามันและอ่าวไทยจะมีกำลังแรงขึ้น โดยบริเวณทะเลอันดามันและอ่าวไทยตอนบนมีคลื่นสูง 2-3 เมตร อ่าวไทยตอนล่างคลื่นสูงประมาณ 2 เมตร บริเวณที่มีฝนฟ้าคะนองคลื่นสูงมากกว่า 3 เมตร สำหรับพื้นที่เฝ้าระวังและติดตามสถานการณ์ระหว่างวันที่ 28-30 ตุลาคม 2563 ดังนี้

สถานการณ์น้ำท่วมฉับพลัน น้ำป่าไหลหลาก น้ำล้นตลิ่ง น้ำท่วมขัง และลมแรง

ภาคเหนือ จ.น่าน แพร่ พะเยา ลำปาง ลำพูน อุตรดิตถ์ เพชรบูรณ์ พิษณุโลก พิจิตร สุโขทัย ตาก กำแพงเพชร นครสวรรค์ และอุทัยธานี

ภาคตะวันออกเฉียงเหนือ จ.เลย ชัยภูมิ ขอนแก่น สกลนคร นครพนม กาฬสินธุ์ มหาสารคาม ร้อยเอ็ด ยโสธร มุกดาหาร อำนาจเจริญ นครราชสีมา บุรีรัมย์ สุรินทร์ ศรีสะเกษ และอุบลราชธานี

ภาคกลาง จ.ชัยนาท ลพบุรี สระบุรี สิงห์บุรี อ่างทอง สุพรรณบุรี พระนครศรีอยุธยา กาญจนบุรี ราชบุรี สมุทรสงคราม สมุทรสาคร นครปฐม นนทบุรี ปทุมธานี สมุทรปราการ นครนายก ปราจีนบุรี สระแก้ว จันทบุรี ตราด เพชรบุรี และประจวบคีรีขันธ์

ภาคใต้ จ.ชุมพร สุราษฎร์ธานี นครศรีธรรมราช ระนอง พังงา ภูเก็ต กระบี่ ตรัง และสตูล

สถานการณ์คลื่นลมแรง

ภาคตะวันออก จ.จันทบุรี และตราด

ภาคใต้ จ.ระนอง พังงา ภูเก็ต กระบี่ ตรัง และสตูล

สำหรับจังหวัดที่ต้องเฝ้าระวังสถานการณ์น้ำท่าที่อาจเอ่อล้นตลิ่ง ซึ่งเกิดจากปริมาณฝนสะสม รวมทั้งการระบายน้ำจากเขื่อน/อ่างเก็บน้ำ ดังนี้ **จ.นครราชสีมา** (อ.สีคิ้ว สูงเนิน ขามทะเลสอ เมืองฯ ปักธงชัย โชคชัย เฉลิมพระเกียรติ โนนสูง พิมาย และชุมพวง) **จ.บุรีรัมย์** (อ.คูเมือง และสตึก) **จ.สุรินทร์** (อ.ชุมพลบุรี ท่าตูม และรัตนบุรี) **จ.ศรีสะเกษ** (อ.ราชสีห์ ไชยชุมพล เมืองฯ และกันทรารมย์) **จ.อุบลราชธานี** (อ.เขื่องใน เมืองฯ วารินชำราบ ดอนมดแดง สว่างวีระวงศ์ และตาลชุม) **จ.ยโสธร** (อ.เมืองฯ คำเขื่อนแก้ว มหาชนะชัย และค้อวัง) **จ.สกลนคร** (อ.เมืองฯ) **จ.ร้อยเอ็ด** (อ.เสลภูมิ) **จ.ขอนแก่น** (อ.มัญจาคีรี บ้านไผ่ ชนบท และพระยืน) **จ.สระแก้ว** (อ.อรัญประเทศ ตาพระยา และเมืองฯ) **จ.ปราจีนบุรี** (อ.กบินทร์บุรี นาดี ศรีมหาโพธิ เมืองฯ และบ้านสร้าง) **จ.นครนายก** (อ.เมืองฯ และบ้านนา)

เพื่อเป็นการเตรียมความพร้อม เฝ้าระวังและติดตามสถานการณ์ ขอให้จังหวัดดังกล่าวข้างต้น ศูนย์ ปภ.เขต 1-18 ดำเนินการ ดังนี้

1. ติดตามข้อมูลสภาวะอากาศ และข่าวสารจากทางราชการอย่างใกล้ชิด เตรียมความพร้อมเครื่องจักรกลสาธารณภัย รถปฏิบัติการ กำลังพล ให้พร้อมสนับสนุนจังหวัดตลอด 24 ชั่วโมง

2. กรณีประเมินสถานการณ์แล้ว คาดว่าจะเกิดสถานการณ์ หรือสถานการณ์ขยายวงกว้าง ให้มอบหมายบุคลากร ชุดเผชิญสถานการณ์วิกฤต (ERT) พร้อมเครื่องจักรกลสาธารณภัย รถปฏิบัติการ ไปปฏิบัติหน้าที่ในศูนย์บัญชาการเหตุการณ์จังหวัด ขึ้นการบังคับบัญชาต่อผู้ว่าราชการจังหวัด/ผู้อำนวยการจังหวัด โดยประสานการปฏิบัติกับสำนักงานป้องกันและบรรเทาสาธารณภัยจังหวัด

3. กรณีทรัพยากรเพื่อสนับสนุนในจังหวัดพื้นที่รับผิดชอบไม่เพียงพอ ให้ประสานขอรับการสนับสนุนจากศูนย์ป้องกันและบรรเทาสาธารณภัยเขตใกล้เคียง

4. ให้รายงานผลการปฏิบัติงาน และสถานการณ์ในพื้นที่ไปยัง กองอำนวยการป้องกันและบรรเทาสาธารณภัยกลาง

ประกาศกรมอุตุนิยมวิทยา ฉบับที่ 7 (249/2563) เรื่อง พายุไต้ฝุ่น “โมลาเบ” (พายุระดับ 5) ประกาศ ณ วันที่ 28 ตุลาคม พ.ศ. 2563 เวลา 11.00 น.

เมื่อเวลา 10.00 น. วันนี้ (28 ตุลาคม 2563) พายุไต้ฝุ่น “โมลาเบ” (พายุระดับ 5) ได้เคลื่อนขึ้นฝั่งบริเวณเมืองกวางยางประเทศเวียดนามแล้ว โดยมีศูนย์กลางอยู่ที่ละติจูด 14.8 องศาเหนือ ลองจิจูด 109.0 องศาตะวันออก

ห่างจากทางด้านตะวันออกของจังหวัดอุบลราชธานีประมาณ 400 กิโลเมตร มีความเร็วลมสูงสุดใกล้ศูนย์กลางประมาณ 140 กิโลเมตรต่อชั่วโมง กำลังเคลื่อนตัวทางทิศตะวันตกค่อนทางเหนือเล็กน้อยด้วยความเร็วประมาณ 25 กิโลเมตรต่อชั่วโมง คาดว่าจะอ่อนกำลังลงเป็นพายุโซนร้อน (พายุระดับ 3) ก่อนเคลื่อนเข้าสู่จังหวัดอุบลราชธานีในคืนนี้ (28 ตุลาคม 2563) ทำให้ประเทศไทยตอนบนมีฝนเป็นบริเวณกว้าง โดยมีฝนตกหนักหลายพื้นที่และมีฝนตกหนักมากบางแห่งกับมีลมแรง สำหรับลมตะวันตกเฉียงใต้มีกำลังแรง ส่งผลทำให้ภาคใต้มีฝนตกหนักบางแห่งกับมีลมแรง

จังหวัดที่คาดว่าจะมีฝนตกหนักถึงหนักมากมีดังนี้

ในวันที่ 28-29 ตุลาคม 2563

ภาคเหนือ: จังหวัดน่าน แพร่ พะเยา ลำปาง ลำพูน อุตรดิตถ์ เพชรบูรณ์ พิษณุโลก พิจิตร สุโขทัย ตาก และกำแพงเพชร

ภาคตะวันออกเฉียงเหนือ: จังหวัดเลย สกลนคร นครพนม กาฬสินธุ์ มหาสารคาม ร้อยเอ็ด ยโสธร มุกดาหาร อำนาจเจริญ ชัยภูมิ ขอนแก่น นครราชสีมา บุรีรัมย์ สุรินทร์ ศรีสะเกษ และอุบลราชธานี

ภาคกลาง: จังหวัดนครสวรรค์ อุทัยธานี ชัยนาท ลพบุรี สระบุรี สิงห์บุรี อ่างทอง สุพรรณบุรี นครปฐม พระนครศรีอยุธยา กาญจนบุรี ราชบุรี สมุทรสงคราม สมุทรสาคร รวมทั้งกรุงเทพมหานครและปริมณฑล

ภาคตะวันออก: จังหวัดนครนายก ปราจีนบุรี สระแก้ว จันทบุรี และตราด

ภาคใต้: จังหวัดเพชรบุรี ประจวบคีรีขันธ์ ชุมพร สุราษฎร์ธานี นครศรีธรรมราช ระนอง พังงา ภูเก็ต กระบี่ ตรัง และสตูล

ในช่วงวันที่ 30 ตุลาคม 2563

ภาคเหนือ: จังหวัดพิษณุโลก พิจิตร สุโขทัย ตาก และกำแพงเพชร

ภาคกลาง: จังหวัดนครสวรรค์ อุทัยธานี ชัยนาท สุพรรณบุรี กาญจนบุรี และราชบุรี

ภาคใต้: จังหวัดเพชรบุรี ประจวบคีรีขันธ์ ชุมพร สุราษฎร์ธานี ระนอง พังงา ภูเก็ต กระบี่ ตรัง และสตูล

ขอให้ประชาชนในพื้นที่เสี่ยงภัย ระวังอันตรายจากฝนตกหนักและลมแรง ซึ่งอาจทำให้เกิดน้ำท่วมฉับพลัน และน้ำป่าไหลหลากได้

สำหรับคลื่นลมบริเวณทะเลอันดามันและอ่าวไทยจะมีกำลังแรงขึ้น โดยบริเวณทะเลอันดามันและอ่าวไทยตอนบนมีคลื่นสูง 2-3 เมตร อ่าวไทยตอนล่างคลื่นสูงประมาณ 2 เมตร บริเวณที่มีฝนฟ้าคะนองคลื่นสูงมากกว่า 3 เมตร ขอให้ชาวเรือเดินเรือด้วยความระมัดระวัง หลีกเลี่ยงการเดินเรือบริเวณที่มีฝนฟ้าคะนอง และเรือเล็กควรงดออกจากฝั่งในระยะนี้

4. ข้อสั่งการรัฐมนตรีว่าการกระทรวงมหาดไทย/ผู้บัญชาการป้องกันและบรรเทาสาธารณภัยแห่งชาติ

1) ให้คณะทำงานติดตามสถานการณ์ของจังหวัด ติดตาม ประเมินสถานการณ์ และผลกระทบที่อาจเกิดขึ้นในพื้นที่ให้ครอบคลุมทุกมิติ เพื่อใช้เป็นข้อมูลในการสนับสนุนการตัดสินใจของผู้อำนวยการในแต่ละระดับ และหากมีแนวโน้มการเกิดสถานการณ์รุนแรงในพื้นที่ ให้ผู้อำนวยการสั่งการอพยพประชาชน ในพื้นที่เสี่ยงภัยไปยังพื้นที่ปลอดภัยที่จัดเตรียมไว้โดยทันที

2) แจ้งเตือนให้ประชาชนที่อาศัยอยู่บริเวณพื้นที่เสี่ยงภัย ทราบถึงสถานการณ์ที่เกิดขึ้น อย่างต่อเนื่อง พร้อมทั้งแจ้งแนวทางการปฏิบัติตนให้เกิดความปลอดภัย และช่องทางการรับความช่วยเหลือจากภาครัฐ โดยกำชับให้ฝ่ายปกครอง กำนัน ผู้ใหญ่บ้าน ผู้บริหารองค์กรปกครองส่วนท้องถิ่น เครือข่ายอาสาสมัคร ประชาชนจิตอาสาให้ความสำคัญกับการจัดเตรียมพื้นที่ปลอดภัยสำหรับรองรับประชาชนที่อาจได้รับผลกระทบ

3) ให้กองอำนวยการป้องกันและบรรเทาสาธารณภัยในทุกกระดับ เตรียมความพร้อมกำลังเจ้าหน้าที่ เครื่องจักรกลสาธารณภัย อาತಿ เครื่องสูบน้ำ เรือยนต์กัญภัย เรือท้องแบน รถสูบลมส่งน้ำระยะไกล รถปฏิบัติการบรรเทาอุทกภัย ฯลฯ ให้มีความพร้อมในการเผชิญเหตุช่วยเหลือประชาชนตลอด 24 ชั่วโมง

4) ให้แบ่งมอบพื้นที่ ภารกิจ หน่วยงานรับผิดชอบให้ชัดเจนตามแผนเผชิญเหตุทุกภัยโดยให้ความสำคัญกับการเร่งแก้ไขปัญหาในพื้นที่ที่เกิดอุทกภัยซ้ำ โดยเมื่อเกิดเหตุสาธารณภัยในพื้นที่ ให้ระดมสรรพกำลังเร่งเข้าคลี่คลายสถานการณ์ และให้ความสำคัญกับการจัดระบบดูแลประชาชนให้มีสิ่งของจำเป็นในการดำรงชีพ การแจกจ่ายถุงยังชีพตามวงรอบ การจัดตั้งโรงครัวพระราชทานในการประกอบเลี้ยง เพื่อบรรเทาความเดือดร้อนของประชาชนจนกว่าสถานการณ์จะเข้าสู่ภาวะปกติ

5) สำหรับจังหวัดที่มีพื้นที่ติดชายทะเล ให้ฝ่ายปกครอง และองค์กรปกครองส่วนท้องถิ่น กำชับสถานประกอบการ โรงแรมในพื้นที่ชายทะเล เร่งสื่อสารให้นักท่องเที่ยวระมัดระวัง และห้ามลงเล่นน้ำ ในช่วงที่มีคลื่นลมแรง พร้อมทั้งประสานการปฏิบัติกับหน่วยงานของกรมเจ้าท่า กองทัพเรือ ตำรวจน้ำในพื้นที่ เพื่อดำเนินการตามมาตรการที่กำหนดในการนำเรือเข้าที่กำบังและห้ามการเดินเรือช่วงที่มีคลื่นลมแรงโดยเคร่งครัด

6) ให้กองอำนวยการป้องกันและบรรเทาสาธารณภัยจังหวัดที่ได้รับผลกระทบสรุปสถานการณ์ และรายงานให้กระทรวงมหาดไทยทราบ ผ่านกองอำนวยการป้องกันและบรรเทาสาธารณภัยกลางอย่างต่อเนื่องทุกวันในเวลา 11.00 น. และเวลา 18.00 น. จนกว่าสถานการณ์จะเข้าสู่ภาวะปกติ หรือจนกว่าจะมีคำสั่งเปลี่ยนแปลง

5. ข้อมูลปริมาณน้ำฝนสูงสุดรายภาค เวลา 01.00น. วันที่ 28 ต.ค. 63 ถึง เวลา 01.00 น. วันที่ 29 ต.ค. 63

ที่	จังหวัด	สถานีวัด	อำเภอ/เขต	ปริมาณฝน	
1	พังงา (กรมอุตุนิยมวิทยา)	-	ตะกั่วป่า	62.6 มม.	
2	อุบลราชธานี (กรมอุตุนิยมวิทยา)	-	เมืองฯ	45.0 มม.	
3	ประจวบคีรีขันธ์ (กรมอุตุนิยมวิทยา)	-	เมืองฯ	25.2 มม.	
4	ตราด (กรมอุตุนิยมวิทยา)	-	คลองใหญ่	19.0 มม.	
5	เพชรบูรณ์ (กรมอุตุนิยมวิทยา)	-	เมืองฯ	4.4 มม.	
เกณฑ์ปริมาณน้ำฝน		0.1-10 มม. = ฝนเล็กน้อย	10.1-35.0 มม. = ฝนปานกลาง	35.1-90.0 มม. = ฝนหนัก	มากกว่า 90.0 มม. = ฝนหนักมาก

6. ข้อมูลอุณหภูมิรายภาค (กรมอุตุนิยมวิทยา ณ วันที่ 29 ต.ค. 63)

ภาค	อุณหภูมิต่ำสุด (°C)	จังหวัด	อุณหภูมิสูงสุด (°C)	จังหวัด
เหนือ	19.6	ตาก	34.5	เพชรบูรณ์
ตะวันออกเฉียงเหนือ	18.8	นครพนม	32.8	หนองบัวลำภู
กลาง	22.2	กาญจนบุรี	33.1	นครสวรรค์
ตะวันออก	22.2	จันทบุรี	32.3	สระแก้ว
ใต้	22.8	กระบี่	35.6	สงขลา
กรุงเทพมหานคร/ปริมณฑล	24.5	ปทุมธานี	32.4	กรุงเทพมหานคร

*** อุณหภูมิต่ำสุด 9.6 องศาเซลเซียส (ดอยอินทนนท์ อ.จอมทอง จ.เชียงใหม่)

7. สภาพน้ำในอ่างเก็บน้ำ (ข้อมูลกรมชลประทาน ณ วันที่ 28 ต.ค. 63)

ปริมาณน้ำในอ่างฯ 42,801 ล้าน ลบ.ม. คิดเป็นร้อยละ 60 (ปริมาณน้ำใช้การได้ 19,259 ล้าน ลบ.ม. คิดเป็นร้อยละ 41) ปริมาณน้ำในอ่างฯ เทียบกับปี 2562 (47,562 ล้าน ลบ.ม. คิดเป็นร้อยละ 67) น้อยกว่าปี 2562 จำนวน 4,761 ล้าน ลบ.ม. ปริมาณน้ำไหลลงอ่างฯ จำนวน 131.94 ล้าน ลบ.ม. ปริมาณน้ำระบายจำนวน 42.26 ล้าน ลบ.ม. (น้ำไหลลงอ่างมากกว่าน้ำระบาย 89.68 ล้าน ลบ.ม.) สามารถรับน้ำได้อีก 28,172 ล้าน ลบ.ม.

อ่างเก็บน้ำขนาดใหญ่ที่ปริมาณน้ำเก็บกักอยู่ในเกณฑ์มากกว่าร้อยละ 80 ขึ้นไป ของความจุอ่างฯ จำนวน 7 อ่าง (จุฬาราชมนตรี ลำตะคอง ลำพระเพลิง มูลบน สิรินคร ชุนด่านปราการชล และหนองปลาไหล)

อ่างเก็บน้ำขนาดใหญ่ที่ปริมาณน้ำเก็บกักอยู่ในเกณฑ์น้อยกว่าหรือเท่ากับร้อยละ 30 ของความจุอ่างฯ ไม่มี

อ่างเก็บน้ำขนาดใหญ่ที่ปริมาณน้ำที่ใช้การได้อยู่ในเกณฑ์น้อยกว่าร้อยละ 30 ของความจุอ่างฯ จำนวน 2 อ่าง (ภูมิพล และแม่มอก)

สภาพน้ำในอ่างเก็บน้ำขนาดใหญ่ จำนวน 35 อ่าง

อ่างเก็บน้ำ		ปริมาณน้ำในอ่างฯ		ปริมาณน้ำใช้การได้		ปริมาณน้ำไหลลงอ่างฯ		ปริมาณน้ำระบาย		ปริมาณน้ำรับได้ อีก (ล้าน ม ³)
		ปริมาณ (ล้าน ม ³)	% น้ำ เก็บกัก	ปริมาณ (ล้าน ม ³)	% น้ำ ใช้การ	วันนี้ (ล้าน ม ³)	เมื่อวาน (ล้าน ม ³)	วันนี้ (ล้าน ม ³)	เมื่อวาน (ล้าน ม ³)	
1. ภูมิพล	(ตก)	5,442	40	1,642	17	14.89	10.39	1.00	1.00	8,020
2. สิริกิติ์	(อด)	5,825	61	2,975	45	8.73	8.69	6.03	6.00	3,685
3. แม้งัดสมบูรณ์ชล	(ชม)	141	53	129	51	0.19	0.17	0.14	0.14	124
4. แม่งวางอุดมธารา	(ชม)	105	40	91	37	0.28	0.38	0.16	0.25	158
5. กิวลม	(ลพ)	46	44	43	42	0.73	0.68	1.09	1.09	60
6. กิวคอบหมา	(ลพ)	100	59	94	57	0.15	0.16	0.15	0.16	70
7. แควน้อยบำรุงแดน	(พล)	461	49	418	47	1.79	1.77	1.73	1.73	478
8. แม่มอก	(ลพ)	42	39	26	28	0.10	0.10	0.02	0.02	68
9. ห้วยหลวง	(อด)	64	47	57	44	0.32	0.19	0.11	0.11	72
10. น้ำอูน	(สน)	238	46	193	41	0.42	0.40	0.42	0.40	282
11. น้ำพุง	(สน)	84	51	76	48	0.21	0.35	0.00	0.00	81
12. จุฬารัตน์	(ชย)	153	93	116	91	0.85	0.75	1.04	1.04	11
13. อุบลรัตน์	(ชก)	1,325	55	744	40	14.98	20.16	0.30	0.30	1,106
14. ลำปาว	(กส)	939	47	839	45	1.97	1.95	1.32	1.32	1,041
15. ลำตะคอง	(นม)	348	111	325	111	1.41	1.81	1.51	0.65	0
16. ลำพระเพลิง	(นม)	152	98	150	98	0.33	0.00	2.64	0.43	3
17. มูลบ่น	(นม)	131	93	124	92	0.53	0.82	0.00	0.00	10
18. ลำแชะ	(นม)	199	72	192	72	3.55	4.04	0.03	0.03	76
19. ลำน้ำร่อง	(บร)	94	77	90	77	0.42	0.78	0.00	0.00	27
20. สิรินคร	(อบ)	1,670	85	839	74	0.00	13.67	9.32	10.06	296
21. ป่าสักชลสิทธิ์	(ลพ)	675	70	672	70	3.61	5.00	0.43	0.44	285
22. ทับเสลา	(อน)	124	77	107	75	1.00	1.17	0.00	0.00	36
23. กระเสี้ยว	(สพ)	189	63	149	57	0.08	0.11	0.02	0.02	110
24. ศรีนครินทร์	(กจ)	13,129	74	2,864	38	18.44	18.14	2.12	2.01	4,617
25. วชิราลงกรณ์	(กจ)	4,795	54	1,783	30	13.52	13.48	2.05	2.01	4,065
26. ชุนด่านปราการชล	(นย)	224	100	219	100	0.42	0.55	0.08	0.56	0
27. คลองสิียด	(ฉช)	202	48	172	44	0.05	0.32	0.00	0.00	218
28. บางพระ	(ชบ)	64	55	52	50	0.86	0.59	0.21	0.21	53
29. หนองปลาไหล	(รย)	177	108	163	109	1.35	0.65	0.00	0.00	-11
30. ประแสร์	(รย)	232	79	212	77	0.06	0.34	0.00	0.00	63
31. นฤปดินทรจินดา	(ปจ)	233	79	213	77	0.84	0.32	0.00	0.00	62
32. แก่งกระจาน	(พบ)	485	68	420	65	3.89	5.06	1.73	1.72	225
33. ปราณบุรี	(ปช)	306	78	289	77	1.86	2.78	0.14	0.14	85
34. รัชชประภา	(สฎ)	3,563	63	2,211	52	9.58	8.77	2.43	2.99	2,076
35. บางหลวง	(ยล)	845	58	568	48	6.53	7.32	6.03	6.02	609
หมายเหตุ	ปริมาณน้ำที่มากกว่าร้อยละ 80	ปริมาณน้ำที่น้อยกว่าหรือเท่ากับร้อยละ 30		ปริมาณน้ำที่ใช้การได้น้อยกว่าร้อยละ 30		% น้ำเก็บกัก / ปริมาณน้ำไหลเข้าอ่างฯ / ปริมาณน้ำระบายสูงสุด				

8. สถิติอุบัติเหตุทางถนนวันที่ 29 ต.ค.63(ข้อมูลจากบริษัทกลางคุ้มครองผู้ประสบภัยจากรถจำกัด ยังไม่รวมข้อมูล สตช. และ สช.)

ช่วงเวลา	ผู้เสียชีวิต	ผู้บาดเจ็บ	รวม
28 ต.ค. 63	55	3,048	3,103
1 - 28 ต.ค. 63	1,205	83,821	85,026
1 ม.ค. 63 - 28 ต.ค. 63	12,233	802,244	814,477

จึงเรียนมาเพื่อโปรดทราบ

นายบุญธรรม เลิศสุขีเกษม
อธิบดีกรมป้องกันและบรรเทาสาธารณภัย
ผู้อำนวยการกลาง