



รายงานสถานการณ์สาธารณภัย
กรมป้องกันและบรรเทาสาธารณภัย กระทรวงมหาดไทย
ศูนย์อำนวยการบรรเทาสาธารณภัย (ส่วนปฏิบัติการ) www.nirapai.com
โทรสาร 0-2241-7450-6 สายด่วนนิรภัย 1784



ที่ของข่าว 630/2563

วันที่ 27 ตุลาคม 2563

(เวลา 06.00 น.)

กรมป้องกันและบรรเทาสาธารณภัยขอรายงานสถานการณ์สาธารณภัยประจำวัน ดังนี้

1. สถานการณ์สาธารณภัย

จากอิทธิพลพายุระดับ 2 (ดีเปรสชัน) กอปรกับมรสุมตะวันตกเฉียงใต้ที่พัดปกคลุมทะเลอันดามัน ภาคใต้ และอ่าวไทย ทำให้ประเทศไทยมีฝนตกหนักถึงหนักมากบางแห่ง ส่งผลทำให้เกิดสถานการณ์น้ำท่วมฉับพลันน้ำไหลหลาก ดินสไลด์ และวาตภัยตั้งแต่วันที่ 7 ตุลาคม 2563 - ปัจจุบันจำนวน 34 จ. (อุบลราชธานี นครราชสีมา ชัยภูมิ ศรีสะเกษ บุรีรัมย์ สุรินทร์ ปราจีนบุรี สระแก้ว ฉะเชิงเทรา จันทบุรี ชลบุรี ระยอง อุทัยธานี สมุทรสงคราม สมุทรสาคร สุพรรณบุรี กาญจนบุรี นครสวรรค์ ชัยนาท สิงห์บุรี ราชบุรี นครปฐม ปทุมธานี เพชรบุรี ประจวบคีรีขันธ์ ชุมพร นครศรีธรรมราช สุราษฎร์ธานี พังงา กระบี่ ภูเก็ต ตรัง สตูล สงขลา) 140 อ. 528 ต. 2,285 ม. ประชาชนได้รับผลกระทบ 88,334 คร่าวเรือน มีผู้เสียชีวิต 5 ราย (จ.จันทบุรี ชาย 1 ราย สาเหตุน้ำพัดพา จ.ตรัง ชาย 1 ราย สาเหตุน้ำพัดพา จ.สุราษฎร์ธานี 2 ราย หญิง 1 ราย สาเหตุพลัดตกน้ำ ชาย 1 ราย สาเหตุน้ำพัดพา จ.ปราจีนบุรี ชาย 1 ราย สาเหตุพลัดตกน้ำ) บาดเจ็บ 3 ราย (จ.สิงห์บุรี สาเหตุเสาไฟฟ้าล้มทับ) สูญหาย 1 ราย (จ.สุราษฎร์ธานี) ดังนี้

1.1 น้ำท่วมฉับพลัน และน้ำไหลหลาก มีพื้นที่ได้รับผลกระทบ 32 จ. (อุบลราชธานี นครราชสีมา ชัยภูมิ ศรีสะเกษ บุรีรัมย์ สุรินทร์ ปราจีนบุรี สระแก้ว นครสวรรค์ ชัยนาท สิงห์บุรี ฉะเชิงเทรา จันทบุรี ชลบุรี ระยอง อุทัยธานี สมุทรสงคราม สมุทรสาคร สุพรรณบุรี กาญจนบุรี ราชบุรี นครปฐม ปทุมธานี เพชรบุรี ประจวบคีรีขันธ์ สุราษฎร์ธานี นครศรีธรรมราช พังงา กระบี่ ตรัง สตูล สงขลา) 129 อ. 511 ต. 2,266 ม. ประชาชนได้รับผลกระทบ 87,785 คร่าวเรือน มีผู้เสียชีวิต 5 ราย (จ.จันทบุรี ชาย 1 ราย สาเหตุน้ำพัดพา จ.ตรัง ชาย 1 ราย สาเหตุน้ำพัดพา จ.สุราษฎร์ธานี 2 ราย หญิง 1 ราย สาเหตุพลัดตกน้ำ ชาย 1 ราย สาเหตุน้ำพัดพา จ.ปราจีนบุรี ชาย 1 ราย สาเหตุพลัดตกน้ำ) สูญหาย 1 ราย (จ.สุราษฎร์ธานี) ไม่มีผู้ได้รับบาดเจ็บ ปัจจุบันสถานการณ์คลี่คลายแล้ว 26 จ. (ศรีสะเกษ สุรินทร์ ชัยภูมิ ฉะเชิงเทรา ชลบุรี ระยอง จันทบุรี สมุทรสาคร อุทัยธานี ชัยนาท ปทุมธานี สิงห์บุรี กาญจนบุรี ราชบุรี นครสวรรค์ เพชรบุรี ประจวบคีรีขันธ์ นครศรีธรรมราช พังงา กระบี่ ตรัง สงขลา สตูล สมุทรสงคราม บุรีรัมย์ สุพรรณบุรี) ยังคงมีน้ำท่วมขัง 6 จ. ดังนี้

ภาคตะวันออกเฉียงเหนือ

1) จ.อุบลราชธานี วันที่ 15 ต.ค. 63 แม่น้ำมูลเอ่อล้นเข้าท่วมพื้นที่ลุ่มต่ำบริเวณ 1 อ. 1 ต. 1 ม. ได้แก่ อ.เมืองฯ ต.ในเมือง ประชาชนได้รับผลกระทบ 13 คร่าวเรือน ไม่มีผู้บาดเจ็บและเสียชีวิต ปัจจุบันระดับน้ำทรงตัว



การให้ความช่วยเหลือ ผวจ. ศูนย์ ปภ.เขต13 สนง.ปภ.จ. อุบลราชธานี หน่วยทหารในพื้นที่ อ.เมืองฯ อปท. อส. อปพร. อาสาสมัคร มูลนิธิ เข้าให้การช่วยเหลือ ทำการวางกระสอบทรายกั้นแนวและติดตั้งเครื่องสูบน้ำเพื่อระบายน้ำออกจากพื้นที่ และได้จัดตั้งเต็นท์เพื่อเป็นที่พักชั่วคราว 2 แห่ง ได้แก่ บริเวณสวนสาธารณะห้วยม่วง และบริเวณชุมชนบูรพา 2 ศาลากลาง SML พร้อมทั้งมอบถุงยังชีพแก่ผู้ประสบภัย

2) **จ.นครราชสีมา** วันที่ 8,13,16 ต.ค. 63 ถึงปัจจุบัน เกิดฝนตกต่อเนื่องในพื้นที่อุทยานแห่งชาติเขาใหญ่ และในพื้นที่จังหวัดนครราชสีมา ทำให้น้ำไหลหลากเข้าท่วมในพื้นที่ **14 อ. 69 ต. 244 ม.** ได้แก่ **อ.ปากช่อง** ต.หมูสี ต.ปากช่อง ต.หนองสาหร่าย ต.วังกะทะ ต.วังไทร ต.หนองน้ำแดง ต.คลองม่วง ต.ขนงพระ ต.จันทึก **อ.เมืองฯ** ต.หมื่นไวย ต.โคกสูง ต.บ้านใหม่ ต.หัวทะเล ต.โคกกรวด ต.ปรุใหญ่ **อ.ปักธงชัย** ต.สะแกราช ต.ตะขบ ต.บ่อปลาทอง ต.สำโรง ต.ตุ้ม ต.ดอน ต.นกออก ต.จิว ต.เกษมทรัพย์ ต.โคกไทย ต.เมืองปัก ต.ลำนางแก้ว ต.สุขเกษม ต.ตะคุ ต.ปักธงชัย **อ.โนนสูง** ต.จันอัด ต.เมืองปราสาท ต.บึง ต.ลำมูล **อ.พิมาย** ต.ดงใหญ่ ต.สัมฤทธิ์ ต.ในเมือง ต.ธารละหลอด ต.กระเบื้องใหญ่ **อ.โนนไทย** ต.ด่านจาก ต.กำปัง **อ.สูงเนิน** ต.เสมา ต.สูงเนิน ต.นากลาง ต.บุงชีเหล็ก ต.กุดจิก ต.โคราข ต.โค้งยาง ต.โนนค่า **อ.โชคชัย** ต.ท่าลาดขาว ต.พลับพลา ต.ด่านเกวียน ต.ท่าจะหลุง ต.กระโทก **อ.สีคิ้ว** ต.ลาดบัวขาว ต.หนองน้ำใส **อ.ขามทะเลสอ** ต.โป่งแดง ต.บึงอ้อ ต.ขามทะเลสอ **อ.เสิงสาง** ต.สระตะเคียน **อ.เฉลิมพระเกียรติ** ต.ท่าช้าง ต.พระพุทธ ต.ช้างทอง **อ.ด่านขุนทด** ต.กุดพิมาน ต.หนองบัวละคร **อ.จักราช** ต.ทองหลาง ต.หนองพลวง ประชาชนได้รับผลกระทบ 16,700 ครัวเรือน ถนน 24 สาย สะพาน 12 แห่ง วัด 6 แห่ง พื้นที่การเกษตรคาดว่า จะเสียหาย 6,782 ไร่ ยังคงมีน้ำท่วมขังในพื้นที่ 7 อ. ได้แก่ อ.ปากช่อง ต.หนองสาหร่าย ต.จันทึก อ.โชคชัย ต.ท่าลาดขาว ต.พลับพลา ต.โชคชัย ต.ด่านเกวียน ต.กระโทก ต.ท่าอ่าง อ.โนนสูง ต.เมืองปราสาท ต.จันอัด ต.บึง ต.ลำมูล อ.เมืองฯ ต.โคกสูง ต.หมื่นไวย ต.ปรุใหญ่ อ.พิมาย ต.สัมฤทธิ์ ต.ในเมือง ต.ดงใหญ่ ต.ธารละหลอด ต.กระเบื้องใหญ่ ต.ท่าหลวง อ.เฉลิมพระเกียรติ ต.ท่าช้าง ต.พระพุทธ ต.ช้างทอง ต.หนองยาง อ.จักราช ต.ทองหลาง ต.หนองพลวง

ปัจจุบันระดับน้ำลดลง



การให้ความช่วยเหลือ

- จัดตั้งโรงครัวพระราชทาน และโรงครัวมูลนิธิเพื่อนพึ่ง (ภาฯ) ยามยาก สภากาชาดไทย จัดทำข้าวกล่องแจกผู้ประสบภัยในพื้นที่ อ.ปักธงชัย

- เมื่อวันที่ 19 ต.ค. 63 นายกรัฐมนตรี รัฐมนตรีว่าการกระทรวงมหาดไทยและคณะ ได้ลงพื้นที่เพื่อติดตามสถานการณ์และเยี่ยมเยียนให้กำลังใจผู้ประสบภัย ณ ชุมชนบ่อปลา เทศบาลเมืองปักธงชัย อ.ปักธงชัย

- ผวจ. ศุภชัย ปภ. เขต 5 นครราชสีมา สนง.ปภ.จ. อำเภอสอง.ปภ.สาขา หน่วยทหารในพื้นที่ นายกเหล่ากาชาดจังหวัด อปท. อส. อปพร. จิตอาสาภัยพิบัติ อาสาสมัคร มูลนิธิ เข้าให้การช่วยเหลือ สนับสนุนเรือท้องแบนพร้อมเครื่องยนต์ 20 ลำ รถบรรทุกติดตั้งครน1คัน รถเคลื่อนย้ายผู้ประสบภัย 2 คัน เข้าช่วยเหลือผู้ประสบภัย

ภาคตะวันออก

3) **จ.ปราจีนบุรี** วันที่ 18 ต.ค. 63 เวลา 10.00 น. เกิดฝนตกหนักน้ำล้นตลิ่งในพื้นที่ **3 อ. 14 ต. 82 ม.** ได้แก่ **อ.ศรีมหาโพธิ** ต.บ้านทาม ต.ท่าตุ้ม ต.ศรีมหาโพธิ์ **อ.กบินทร์บุรี** ต.บ้านนา ต.วังตะเคียน ต.บ่อทอง ต.ย่านรี ต.เมืองเก่า ต.กบินทร์ ต.วังตาล ต.นาแหม ต.หาดนางแก้ว ต.หนองก่ **อ.บ้านสร้าง** ประชาชนได้รับผลกระทบ 1,037 ครัวเรือน ไม่มีผู้บาดเจ็บและเสียชีวิตยังคงมีน้ำท่วมขังในพื้นที่ **2 อ. ได้แก่ อ.ศรีมหาโพธิ** ต.บ้านทาม ต.ท่าตุ้ม ต.ศรีมหาโพธิ์ **อ.กบินทร์บุรี** ต.บ้านนา ต.วังตะเคียน ต.บ่อทอง ต.ย่านรี ต.เมืองเก่า ต.กบินทร์ ต.วังตาล ต.นาแหม ต.หาดนางแก้ว ต.หนองก่ **มีผู้เสียชีวิต 1 ราย (ชาย) ไม่มีผู้บาดเจ็บ ปัจจุบันระดับน้ำทรงตัว**



การให้ความช่วยเหลือ ผวจ. สนง.ปภ.จ. อำเภอน่วยทหารในพื้นที่ อปท. อส. อปพร. จิตอาสาภัยพิบัติ อาสาสมัคร มูลนิธิ เข้าสำรวจความเสียหายและให้การช่วยเหลือเบื้องต้นแล้ว พร้อมทั้งมอบถุงยังชีพ จำนวน 130 ชุด ภาคใต้

4) จ.สุราษฎร์ธานี วันที่ 14,22-25 ต.ค. 63 เวลา 07.00 น. เกิดฝนตกหนักน้ำไหลหลากเข้าท่วมในพื้นที่ 7 อ. 19 ต. 57 ม. อ.พระแสง ต.ไทรโสภิต ต.ไทรซิง ต.อิปัน ต.สาคร ต.สินปุน ต.สินเจริญ อ.เคียนซา ต.พ่วงพรมคร ต.เคียนซา อ.นาสาร ต.ท่าชี อ.พุนพิน ต.ตะปาน ต.กรูด ต.ท่าสะท้อน ต.ท่าข้าม ต.เขาหัวควาย อ.บ้านตาขุน ต.เขาวง อ.คีรีรัฐนิคม ต.บ้านท่าเียนบ ต.ย่านยาว อ.บ้านนาเดิม ต.บ้านนา ประชาชนได้รับผลกระทบ 1,811ครัวเรือน มีผู้เสียชีวิต 2 ราย (หญิง 1 ราย ชาย 1 ราย) สูญหาย 1 ราย ไม่มีผู้บาดเจ็บ ยังคงมีน้ำท่วมขังในพื้นที่ อ.เคียนซา ต.พ่วงพรมคร ต.เคียนซา อ.พุนพิน ต.ตะปาน ต.กรูด ต.ท่าสะท้อน ต.ท่าข้าม ต.เขาหัวควาย เนื่องจากน้ำทะเลหนุน ปัจจุบันระดับน้ำลดลง



การให้ความช่วยเหลือ ศูนย์ ปภ. เขต 11 สนง.ปภ.จ. อำเภอน่วยงานทหารในพื้นที่ อปท. อส. อปพร. อาสาสมัคร มูลนิธิ สนับสนุนเรือท้องแบนเข้าสำรวจความเสียหายและให้การช่วยเหลือผู้ประสบภัยในพื้นที่พร้อมทั้ง มอบถุงยังชีพ จำนวน 680 ชุด

ภาคกลาง

5) จ.นครปฐม วันที่ 17 ต.ค. 63 เวลา 18.20 น. เกิดฝนตกหนักทำให้น้ำท่วมขัง ในพื้นที่ 7 อ. 70 ต. 462 ม. ได้แก่ อ.กำแพงแสน ต.ดอนข่อย ต.สระสี่มุม ต.สระพัฒนา ต.ทุ่งบัว ต.ห้วยม่วง ต.กระต๊อบ ต.วังน้ำเขียว ทต.กำแพงแสน ต.ห้วยหมอนทอง ต.หนองกระทุ่ม ต.ทุ่งขวาง ต.ทุ่งลูกนก ต.รางพิบูล ต.ห้วยขวาง อ.เมืองฯ ต.ลำพญา ต.วังตะกูด ต.หนองปากโลง ต.บ่อพลับ ต.ธรรมศาลา ต.ดอนยายหอม ต.โพรงมะเดื่อ ต.หนองดินแดง ต.ตาก้อง ต.ทัพหลวง อ.บางเลน ต.บางเลน ต.หินมูล ต.ไทรงาม ต.ลำพญา ต.บางไทรป่า ต.บางระกำ ต.บางหลวง ต.บางปลา ต.คลองนกกระทุง ต.ดอนตูม ต.ไผ่หูช้าง อ.ดอนตูม ต.สามง่าม ต.ลำลูกบัว ต.ดอนพุทธา ต.ห้อยพระ ต.ดอนรวก ต.บ้านหลวง ต.ลำเหย ต.ห้วยด้วน อ.พุทธมณฑล ต.ศาลายา ต.คลองโยง ต.คลองมหาสวัสดิ์ อ.สามพราน ต.คลองใหม่ ต.ยายชา ต.บ้านใหม่ ทม.กระทุ่มล้ม อ.นครชัยศรี ต.วัดแค ต.ไทยวาส ต.จิ้งจอก ต.บางแก้วฟ้า ทต.ขุนแก้ว ต.ลำปทวน ต.นครชัยศรี ต.ศรีมหาโพธิ์ ต.ดอนแฝก ต.ท่าตำหนัก ต.ท่ากระชับ ต.บางแก้ว ต.ลานตากฟ้า ต.บางกระเบา ต.ท่าพระยา ต.วัดสำโรง ต.แหลมบัว ต.ห้วยพลู ต.บางพระ ต.วัดละมุด ประชาชนได้รับผลกระทบ 14,715 ครัวเรือน ไม่มีผู้บาดเจ็บและเสียชีวิตยังคงมีน้ำท่วมขังในพื้นที่ 4 อ. ได้แก่ อ.กำแพงแสน ต.ดอนข่อย ต.สระสี่มุม ทต.กำแพงแสน ต.ห้วยม่วง ต.ห้วยขวาง อ.บางเลน อ.สามพราน อ.นครชัยศรี ปัจจุบันระดับน้ำลดลง



การให้ความช่วยเหลือ สนง.ปภ.จ. อำเภอกอหนุ่ยหน่วยงานทหารในพื้นที่ อปท. อส. อปพร. อาสาสมัครมูลนิธิ สนับสนุนเรือท้องแบนเข้าสำรวจความเสียหายและให้การช่วยเหลือผู้ประสบภัยในพื้นที่

6) จ.สุพรรณบุรี วันที่ 7-16 ต.ค. 63 ฝนตกหนักทำให้น้ำไหลหลากในพื้นที่ 8 อ. 53 ต. 353 ม. ได้แก่ อ.สามชุก ต.บ้านสระ ต.หนองผักนาก ต.กระเสี้ยว อ.สองพี่น้อง ทม.สองพี่น้อง 13 ชุมชน ต.บางเลน ต.เนินพระปรารค์ ต.บ่อสุพรรณ ต.ทุ่งคอก ต.บ้านกุ่ม ต.หัวโพธิ์ ต.หนองบ่อ ต.ศรีสำราญ ต.ต้นตาล ต.บ้านช้าง ต.บางพลับ ต.ดอนมะนาว ต.บางตะเคียน อ.หนองหญ้าไซ ต.ทัพหลวง ต.หนองหญ้าไซ ต.แจงาม ต.หนองขาม อ.ดอนเจดีย์ ต.ดอนเจดีย์ ต.สระกระจิม ต.ทะเลบก อ.อู่ทอง ต.บ้านไค้ ต.จรเข้สามพัน ต.ดอนมะเกลือ ต.บ้านดอน ต.สระพังลาน ต.ยุ้งทะลาย ต.สระบายโสม ต.กระจัน ต.อู่ทอง ต.เจดีย์ ต.พลับพลาไชย ต.หนองโอ่ง อ.เดิมบางนางบวช ต.ยางนอน ต.นางบวช ต.ทุ่งคลี ต.หัวนา ต.บ่อกรู ต.หนองกระทุ่ม อ.เมืองฯ ต.บางกุ้ง ต.ศาลาขาว ต.สวนแตง ต.สระแก้ว ต.ดอนตาล อ.บางปลาม้า ต.บางปลาม้า ต.วัดโบสถ์ ต.กฤษณา ต.ไผ่กองดิน ต.บ้านแหลม ต.ตะค่า ต.วังน้ำเย็น ประชาชนได้รับผลกระทบ 31,027 ครัวเรือน ยังคงมีน้ำท่วมขังในพื้นที่ 4 อ. ได้แก่ อ.สองพี่น้อง ทม.สองพี่น้อง ต.บางเลน ต.เนินพระปรารค์ ต.บ่อสุพรรณ ต.ทุ่งคอก ต.บ้านกุ่ม ต.หัวโพธิ์ ต.หนองบ่อ ต.ศรีสำราญ ต.ต้นตาล ต.บ้านช้าง ต.บางพลับ ต.ดอนมะนาว อ.อู่ทอง ต.บ้านไค้ ต.บ้านดอน ต.จรเข้สามพัน ต.ดอนมะเกลือ ต.สระพังลาน ต.ยุ้งทะลาย ต.สระบายโสม ต.กระจัน ต.อู่ทองต.เจดีย์ ต.พลับพลาไชย ต.หนองโอ่ง อ.เมืองฯ ต.บางกุ้ง ต.ศาลาขาว ต.สวนแตง ต.สระแก้ว อ.บางปลาม้า ต.บางปลาม้า ต.วัดโบสถ์ ต.กฤษณา ต.ไผ่กองดิน ต.บ้านแหลม ต.ตะค่า ต.วังน้ำเย็น **ปัจจุบันระดับน้ำลดลง**



การให้ความช่วยเหลือ สนง.ปภ.จ. อำเภอกอหนุ่ยหน่วยงานทหารในพื้นที่ อปท. อส. อปพร. อาสาสมัครมูลนิธิ เข้าสำรวจความเสียหายและให้การช่วยเหลือผู้ประสบภัยในพื้นที่

1.2 วาดภัย มีพื้นที่ได้รับผลกระทบ 5 จ. (นครสวรรค์ ชัยนาท กาญจนบุรี พังงา สิงห์บุรี) 9 อ. 12 ต. 21 ม. บ้านเรือนประชาชนได้รับความเสียหาย 62 หลังบาดเจ็บ 3 ราย (จ.สิงห์บุรี สาเหตุเสาไฟฟ้าล้มทับ) ปัจจุบันสถานการณ์คลี่คลายแล้วอยู่ระหว่างฟื้นฟู

1.3 ดินสไลด์ มีพื้นที่ได้รับผลกระทบ 4 จ. (ชุมพร ภูเก็ต สตูล กระบี่) 5 อ. 6 ต. 6 ม.ร้านค้าริมทางได้รับผลกระทบ 4 ห้องรถยนต์เสีย 1 คันถนน 1 สาย

2. ประกาศกรมอุตุนิยมวิทยา เรื่อง พายุไต้ฝุ่น "โมลาเบ" (พายุระดับ 5) ฉบับที่ 2 (244/2563) มีผลกระทบตั้งแต่วันที่ 28 - 30 ตุลาคม 2563 ประกาศ ณ วันที่ 27 ต.ค. 63 เวลา 05.00 น.

เมื่อเวลา 04.00 น. วันนี้ (27 ตุลาคม 2563) พายุไต้ฝุ่น "โมลาเบ" (พายุระดับ 5) บริเวณทะเลจีนใต้ตอนกลาง มีศูนย์กลางอยู่ที่ละติจูด 13.4 องศาเหนือ ลองจิจูด 115.5 องศาตะวันออก มีความเร็วลมสูงสุดใกล้ศูนย์กลางประมาณ 140 กิโลเมตรต่อชั่วโมง กำลังเคลื่อนตัวทางทิศตะวันตกด้วยความเร็วประมาณ 25 กิโลเมตรต่อชั่วโมง คาดว่าจะเคลื่อนขึ้นฝั่งบริเวณประเทศเวียดนามตอนกลางในวันที่ 28 ตุลาคม 2563 หลังจากนั้นจะอ่อนกำลังลงตามลำดับ ประกอบกับลมตะวันตกเฉียงใต้จะมีกำลังแรงขึ้น ส่งผลทำให้ภาคเหนือตอนล่าง ภาคตะวันออกเฉียงเหนือ ภาคตะวันออก ภาคกลาง และภาคใต้ มีฝนตกหนักกับมีลมแรง ขอให้ประชาชนบริเวณดังกล่าวระวังอันตรายจากฝนตกหนักซึ่งอาจทำให้เกิดน้ำท่วมฉับพลันและน้ำป่าไหลหลากได้

จังหวัดที่คาดว่าจะได้รับผลกระทบ

ในวันที่ 28 ตุลาคม 2563

ภาคตะวันออกเฉียงเหนือ : จังหวัดสกลนคร นครพนม กาฬสินธุ์ มหาสารคาม ร้อยเอ็ด ยโสธร มุกดาหาร อำนาจเจริญ สุรินทร์ ศรีสะเกษ และจังหวัดอุบลราชธานี

ภาคตะวันออก : จังหวัดปราจีนบุรี สระแก้ว จันทบุรี และจังหวัดตราด

ในช่วงวันที่ 29-30 ตุลาคม 2563

ภาคเหนือ : จังหวัดเพชรบูรณ์ พิษณุโลก พิจิตร สุโขทัย ตาก และจังหวัดกำแพงเพชร

ภาคตะวันออกเฉียงเหนือ : จังหวัดชัยภูมิ ขอนแก่น มหาสารคาม กาฬสินธุ์ ร้อยเอ็ด ยโสธร มุกดาหาร อำนาจเจริญ นครราชสีมา บุรีรัมย์ สุรินทร์ ศรีสะเกษ และจังหวัดอุบลราชธานี

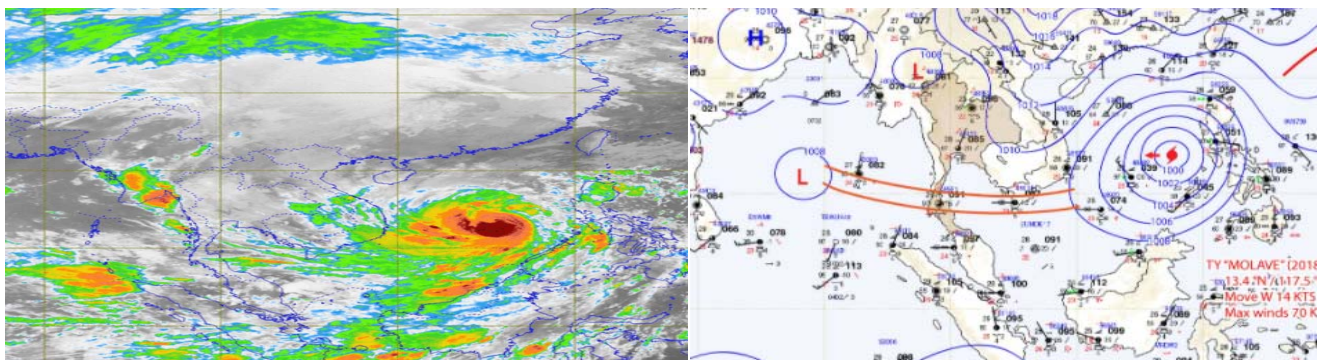
ภาคกลาง : จังหวัดนครสวรรค์ อุทัยธานี ชัยนาท ลพบุรี สระบุรี สิงห์บุรี อ่างทอง สุพรรณบุรี นครปฐม พระนครศรีอยุธยา กาญจนบุรี ราชบุรี สมุทรสงคราม สมุทรสาคร รวมทั้งกรุงเทพมหานครและปริมณฑล

ภาคตะวันออก : จังหวัดนครนายก ปราจีนบุรี ฉะเชิงเทรา สระแก้ว ชลบุรี ระยอง จันทบุรี และจังหวัดตราด

ภาคใต้ : จังหวัดเพชรบุรี ประจวบคีรีขันธ์ ชุมพร สุราษฎร์ธานี ระนอง พังงา ภูเก็ต กระบี่ ตรัง และจังหวัดสตูล

สำหรับคลื่นลมบริเวณทะเลอันดามัน และอ่าวไทยจะมีกำลังแรงขึ้น โดยบริเวณทะเลอันดามันและอ่าวไทย

ตอนบนมีคลื่นสูง 2 - 3 เมตร อ่าวไทยตอนล่างคลื่นสูงประมาณ 2 เมตร บริเวณที่มีฝนฟ้าคะนองคลื่นสูงมากกว่า 3 เมตร ขอให้ชาวเรือเดินเรือด้วยความระมัดระวัง หลีกเลี่ยงการเดินเรือบริเวณที่มีฝนฟ้าคะนอง และเรือเล็กควรงดออกจากฝั่งในระยะนี้



3. ข้อสั่งการรัฐมนตรีว่าการกระทรวงมหาดไทย/ผู้บัญชาการป้องกันและบรรเทาสาธารณภัยแห่งชาติ

1) ให้คณะทำงานติดตามสถานการณ์ของจังหวัด ติดตาม ประเมินสถานการณ์ และผลกระทบที่อาจเกิดขึ้นในพื้นที่ให้ครอบคลุมทุกมิติ เพื่อใช้เป็นข้อมูลในการสนับสนุนการตัดสินใจของผู้อำนวยการในแต่ละระดับ และหากมีแนวโน้มการเกิดสถานการณ์รุนแรงในพื้นที่ ให้ผู้อำนวยการสั่งการอพยพประชาชน ในพื้นที่เสี่ยงภัยไปยังพื้นที่ปลอดภัยที่จัดเตรียมไว้โดยทันที

2) แจ้งเตือนให้ประชาชนที่อาศัยอยู่บริเวณพื้นที่เสี่ยงภัย ทราบถึงสถานการณ์ที่เกิดขึ้น อย่างต่อเนื่อง พร้อมทั้งแจ้งแนวทางการปฏิบัติตนให้เกิดความปลอดภัย และช่องทางการรับความช่วยเหลือจากภาครัฐ โดยกำชับให้ฝ่ายปกครอง กำนัน ผู้ใหญ่บ้าน ผู้บริหารองค์กรปกครองส่วนท้องถิ่น เครือข่ายอาสาสมัคร ประชาชนจิตอาสาให้ความสำคัญกับการจัดเตรียมพื้นที่ปลอดภัยสำหรับรองรับประชาชนที่อาจได้รับผลกระทบ

3) ให้กองอำนวยการป้องกันและบรรเทาสาธารณภัยในทุกกระดับ เตรียมความพร้อมกำลังเจ้าหน้าที่ เครื่องจักรกลสาธารณภัย อาทิตี เครื่องสูบน้ำ เรือยนต์กู้ภัย เรือท้องแบน รถสูบลมส่งน้ำระยะไกล รถปฏิบัติการบรรเทาอุทกภัย ฯลฯ ให้มีความพร้อมในการเผชิญเหตุช่วยเหลือประชาชนตลอด 24 ชั่วโมง

4) ให้แบ่งมอบพื้นที่ ภารกิจ หน่วยงานรับผิดชอบให้ชัดเจนตามแผนเผชิญเหตุอุทกภัยโดยให้ความสำคัญกับการเร่งแก้ไขปัญหาในพื้นที่ที่เกิดอุทกภัยซ้ำ โดยเมื่อเกิดเหตุสาธารณภัยในพื้นที่ ให้ระดมสรรพกำลังเร่งเข้าคลี่คลายสถานการณ์ และให้ความสำคัญกับการจัดระบบดูแลประชาชนให้มีสิ่งของจำเป็นในการดำรงชีพ การแจกจ่ายถุงยังชีพตามวงรอบ การจัดตั้งโรงครัวพระราชทานในการประกอบเลี้ยง เพื่อบรรเทาความเดือดร้อนของประชาชนจนกว่าสถานการณ์จะเข้าสู่ภาวะปกติ

5) สำหรับจังหวัดที่มีพื้นที่ติดชายทะเล ให้ฝ่ายปกครอง และองค์กรปกครองส่วนท้องถิ่น กำชับสถานประกอบการ โรงแรมในพื้นที่ชายทะเล เร่งสื่อสารให้นักท่องเที่ยวระมัดระวัง และห้ามลงเล่นน้ำ ในช่วงที่มีคลื่นลมแรง พร้อมทั้งประสานการปฏิบัติกับหน่วยงานของกรมเจ้าท่า กองทัพเรือ ตำรวจน้ำในพื้นที่ เพื่อดำเนินการตามมาตรการที่กำหนดในการนำเรือเข้าที่กำบังและห้ามการเดินเรือช่วงที่มีคลื่นลมแรงโดยเคร่งครัด

6) ให้กองอำนวยการป้องกันและบรรเทาสาธารณภัยจังหวัดที่ได้รับผลกระทบสรุปสถานการณ์ และรายงานให้กระทรวงมหาดไทยทราบ ผ่านกองอำนวยการป้องกันและบรรเทาสาธารณภัยกลางอย่างต่อเนื่องทุกวันในเวลา 11.00 น. และเวลา 18.00 น. จนกว่าสถานการณ์จะเข้าสู่ภาวะปกติ หรือจนกว่าจะมีคำสั่งเปลี่ยนแปลง

4. ข้อมูลปริมาณน้ำฝนสูงสุดรายภาค เวลา 01.00น. วันที่ 26 ต.ค. 63 ถึง เวลา 01.00 น. วันที่ 27 ต.ค. 63

ที่	จังหวัด	สถานีวัด	อำเภอ/เขต	ปริมาณฝน	
1	ชุมพร (กรมอุตุนิยมวิทยา)	-	สวี	31.3 มม.	
2	สตูล (กรมอุตุนิยมวิทยา)	-	เมืองฯ	19.3 มม.	
3	บุรีรัมย์ (กรมอุตุนิยมวิทยา)	-	สตึก	13.1 มม.	
4	ลำพูน (กรมอุตุนิยมวิทยา)	-	เมืองฯ	6.4 มม.	
5	กรุงเทพมหานคร (กทม.)	-	ประเวศ	3.5 มม.	
6	ลพบุรี (กรมอุตุนิยมวิทยา)	ต.บัวชุม	ชัยบาดาล	1.4 มม.	
7	นครนายก (กรมอุตุนิยมวิทยา)	สถานีอุตุนิยมวิทยา(เขาเขียว)	เมืองฯ	0.2 มม.	
เกณฑ์ปริมาณน้ำฝน		0.1-10 มม. = ฝนเล็กน้อย	10.1-35.0 มม. = ฝนปานกลาง	35.1-90.0 มม. = ฝนหนัก	มากกว่า 90.0 มม. = ฝนหนักมาก

5. ข้อมูลอุณหภูมิรายภาค (กรมอุตุนิยมวิทยา ณ วันที่ 27 ต.ค. 63)

ภาค	อุณหภูมิ ต่ำสุด (°C)	จังหวัด	อุณหภูมิ สูงสุด (°C)	จังหวัด
เหนือ	17.5	น่าน	36.5	แม่ฮ่องสอน
ตะวันออกเฉียงเหนือ	18.6	สุรินทร์	28.3	เลย
กลาง	21.2	พระนครศรีอยุธยา	34.0	สุพรรณบุรี
ตะวันออก	19.9	ฉะเชิงเทรา	35.5	ชลบุรี
ใต้	22.3	ประจวบคีรีขันธ์	33.8	ชุมพร
กรุงเทพมหานคร/ปริมณฑล	23.9	สมุทรปราการ	34.5	ปทุมธานี

6. สภาพน้ำในอ่างเก็บน้ำ (ข้อมูลกรมชลประทาน ณ วันที่ 26 ต.ค. 63)

ปริมาณน้ำในอ่างฯ 42,659 ล้าน ลบ.ม. คิดเป็นร้อยละ 60 (ปริมาณน้ำใช้การได้ 19,117 ล้าน ลบ.ม. คิดเป็นร้อยละ 40) ปริมาณน้ำในอ่างฯ เทียบกับปี 2562 (47,612 ล้าน ลบ.ม. คิดเป็นร้อยละ 67) น้อยกว่าปี 2562 จำนวน 4,953 ล้าน ลบ.ม. ปริมาณน้ำไหลลงอ่างฯ จำนวน 127.97 ล้าน ลบ.ม. ปริมาณน้ำระบายจำนวน 36.84 ล้าน ลบ.ม. (น้ำไหลลงอ่างมากกว่าน้ำระบาย 91.13 ล้าน ลบ.ม.) สามารถรับน้ำได้อีก 28,314 ล้าน ลบ.ม.

อ่างเก็บน้ำขนาดใหญ่ที่ปริมาณน้ำเก็บกักอยู่ในเกณฑ์มากกว่าร้อยละ 80 ขึ้นไป ของความจุอ่างฯ จำนวน 7 อ่าง (จุฬารัตน์ลำตะคอง ลำพระเพลิง มูลบนสิรินธร ขุนด่านปราการชลและหนองปลาไหล)

อ่างเก็บน้ำขนาดใหญ่ที่ปริมาณน้ำเก็บกักอยู่ในเกณฑ์น้อยกว่าหรือเท่ากับร้อยละ 30 ของความจุอ่างฯ ไม่มี

อ่างเก็บน้ำขนาดใหญ่ที่ปริมาณน้ำที่ใช้การได้อยู่ในเกณฑ์น้อยกว่าร้อยละ 30 ของความจุอ่างฯ จำนวน 2 อ่าง (ภูมิพลและแม่มอก)

สภาพน้ำในอ่างเก็บน้ำขนาดใหญ่ จำนวน 35 อ่าง

อ่างเก็บน้ำ	ปริมาณน้ำในอ่างฯ	ปริมาณน้ำใช้การได้		ปริมาณน้ำไหลลงอ่างฯ		ปริมาณน้ำระบาย		ปริมาณน้ำรับได้อีก (ล้าน ม ³)		
		ปริมาณ (ล้าน ม ³)	% น้ำเก็บกัก	ปริมาณ (ล้าน ม ³)	% น้ำใช้การ	วันนี้ (ล้าน ม ³)	เมื่อวาน (ล้าน ม ³)		วันนี้ (ล้าน ม ³)	เมื่อวาน (ล้าน ม ³)
1. ภูมิพล	(ตก)	5,419	40	1,619	17	13.29	13.36	1.00	1.00	8,043
2. สิริกิติ์	(อต)	5,821	61	2,971	45	7.76	5.63	5.06	4.98	3,689
3. แม่งัดสมบูรณ์ชล	(ชม)	141	53	128	51	0.17	0.18	0.03	0.03	124
4. แม่งางอุดมธารา	(ชม)	105	40	91	37	0.31	0.33	0.25	0.28	158

อ่างเก็บน้ำ		ปริมาณน้ำในอ่างฯ		ปริมาณน้ำใช้การได้		ปริมาณน้ำไหลลงอ่างฯ		ปริมาณน้ำระบาย		ปริมาณน้ำรับได้อีก (ล้าน ม ³)
		ปริมาตร (ล้าน ม ³)	% น้ำเก็บกัก	ปริมาตร (ล้าน ม ³)	% น้ำใช้การ	วันนี้ (ล้าน ม ³)	เมื่อวาน (ล้าน ม ³)	วันนี้ (ล้าน ม ³)	เมื่อวาน (ล้าน ม ³)	
5. กิวลม	(ลป)	47	44	44	43	0.69	0.77	1.10	1.10	59
6. กิวคองหมา	(ลป)	100	59	94	57	0.09	0.11	0.16	0.18	70
7. แควน้อยบำรุงแดน	(พล)	461	49	418	47	1.77	3.84	1.73	1.73	478
8. แม่มอก	(ลป)	42	38	26	28	0.18	0.18	0.02	0.02	68
9. ห้วยหลวง	(อด)	63	47	57	44	0.31	0.32	0.11	0.11	73
10. น้ำอูน	(สน)	238	46	193	41	0.89	0.00	0.39	0.45	282
11. น้ำพุง	(สน)	84	51	76	48	0.21	0.21	0.00	0.00	81
12. จุฬารัตน์	(ขย)	154	94	117	92	0.64	0.96	1.04	1.04	10
13. อุบลรัตน์	(ขก)	1,293	53	712	39	14.75	19.84	0.31	0.30	1,138
14. ลำปาว	(กส)	939	47	839	45	5.78	1.84	1.20	1.20	1,041
15. ลำตะคอง	(นม)	347	110	325	111	1.39	1.99	0.00	0.00	-33
16. ลำพระเพลิง	(นม)	157	101	155	101	0.00	0.00	0.57	1.04	-2
17. มูลบ่	(นม)	130	92	123	92	0.69	0.86	0.00	0.00	11
18. ลำแซะ	(นม)	192	70	185	69	0.95	0.68	0.03	0.03	83
19. ลำนางรอง	(บร)	93	76	89	76	0.98	0.63	0.00	0.00	28
20. สิรินคร	(อบ)	1,678	85	847	75	0.00	3.14	10.16	10.17	288
21. ป่าสักชลสิทธิ์	(ลป)	668	70	665	69	7.53	10.51	0.44	0.00	292
22. ทับเสลา	(อน)	122	76	105	73	1.34	1.67	0.00	0.00	38
23. กระเสี้ยว	(สพ)	189	63	149	57	0.14	0.32	0.02	0.02	110
24. ศรีนครินทร์	(กจ)	13,098	74	2,833	38	18.53	25.09	0.96	0.99	4,647
25. วชิราลงกรณ์	(กจ)	4,774	54	1,762	30	15.11	12.44	1.00	1.03	4,086
26. ขุนด่านปราการชล	(นย)	224	100	219	100	0.63	0.65	0.64	0.71	0
27. คลองสีายด์	(ฉช)	201	48	171	44	0.32	0.95	0.00	0.00	219
28. บางพระ	(ขบ)	63	54	51	49	0.65	0.54	0.20	0.21	54
29. หนองปลาไหล	(รย)	176	108	163	108	0.41	0.68	0.00	0.00	-12
30. ประแสร์	(รย)	235	80	215	78	0.32	1.02	0.00	0.00	60
31. นฤปดินทรจินดา	(ปจ)	232	78	212	77	0.58	0.58	0.00	0.00	63
32. แก่งกระจาน	(ทป)	479	67	414	64	4.61	5.78	1.30	0.86	231
33. ปราณบุรี	(ปข)	302	77	285	76	2.70	3.32	0.14	0.14	89
34. รัชชประภา	(สฎ)	3,550	63	2,199	51	16.89	11.85	2.94	3.36	2,089
35. บางบาล	(ยล)	843	58	567	48	7.35	8.18	6.03	6.07	611
หมายเหตุ	ปริมาณน้ำที่มากกว่าร้อยละ 80	ปริมาณน้ำที่น้อยกว่าหรือเท่ากับร้อยละ 30		ปริมาณน้ำที่ใช้การได้น้อยกว่าร้อยละ 30		% น้ำเก็บกัก / ปริมาณน้ำไหลเข้าอ่างฯ / ปริมาณน้ำระบายสูงสุด				

7. สถิติอุบัติเหตุทางถนนวันที่ 27 ต.ค.63 (ข้อมูลจากบริษัทกลางคุ้มครองผู้ประสบภัยจากรถจำกัด ยังไม่รวมข้อมูล สตช. และ สร.)

ช่วงเวลา	ผู้เสียชีวิต	ผู้บาดเจ็บ	รวม
26 ต.ค. 63	69	3,684	3,753
1 - 26 ต.ค. 63	1,099	77,753	78,852
1 ม.ค. 63 - 26 ต.ค. 63	12,127	796,102	808,229

จึงเรียนมาเพื่อโปรดทราบ

นายบุญธรรม เลิศสุขีเกษม
อธิบดีกรมป้องกันและบรรเทาสาธารณภัย
ผู้อำนวยการกลาง