



รายงานสถานการณ์สาธารณภัย
กรมป้องกันและบรรเทาสาธารณภัย กระทรวงมหาดไทย
ศูนย์อำนวยการบรรเทาสาธารณภัย (ส่วนปฏิบัติการ) www.nirapai.com
โทรสาร 0-2241-7450-6 สายด่วนนิรภัย 1784



ที่ของข่าว 609/2563

วันที่ 17 ตุลาคม 2563

(เวลา 18.00 น.)

กรมป้องกันและบรรเทาสาธารณภัยขอรายงานสถานการณ์สาธารณภัยประจำวัน ดังนี้

1. สถานการณ์สาธารณภัย

จากอิทธิพลพายุระดับ 2 (ดีเปรสชัน) กอปรกับมรสุมตะวันตกเฉียงใต้ที่พัดปกคลุมทะเลอันดามัน ภาคใต้ และอ่าวไทย ทำให้ประเทศไทยมีฝนตกหนักถึงหนักมากบางแห่ง ส่งผลทำให้เกิดสถานการณ์น้ำท่วมฉับพลัน น้ำไหลหลาก ดินสไลด์ และวาตภัย ตั้งแต่วันที่ 7 ตุลาคม 2563 - ปัจจุบัน จำนวน 23 จ. (อุบลราชธานี นครราชสีมา ศรีสะเกษ สระแก้ว ฉะเชิงเทรา จันทบุรี ชลบุรี ระยอง สมุทรสาคร กาญจนบุรี ชัยนาท สิงห์บุรี ราชบุรี เพชรบุรี ประจวบคีรีขันธ์ นครศรีธรรมราช สุราษฎร์ธานี พังงา กระบี่ ภูเก็ต ตรัง สตูล สงขลา) 81 อ. 223 ต. 741 ม. ประชาชนได้รับผลกระทบ 24,256ครัวเรือน มีผู้เสียชีวิต 1 ราย (จ.จันทบุรี สาเหตุ น้ำพัดพา) บาดเจ็บ 3 ราย (จ.สิงห์บุรี สาเหตุเสาไฟฟ้าล้มทับ) ดังนี้

1.1 น้ำท่วมฉับพลัน และน้ำไหลหลาก มีพื้นที่ได้รับผลกระทบ 22 จ. (อุบลราชธานี นครราชสีมา ศรีสะเกษ สระแก้ว ชัยนาท สิงห์บุรี ฉะเชิงเทรา จันทบุรี ชลบุรี ระยอง สมุทรสาคร กาญจนบุรี ราชบุรี เพชรบุรี ประจวบคีรีขันธ์ สุราษฎร์ธานี นครศรีธรรมราช พังงา กระบี่ ตรัง สตูล สงขลา) 71 อ. 210 ต. 719 ม. ประชาชนได้รับผลกระทบ 24,197 ครัวเรือน มีผู้เสียชีวิต 1 ราย (จ.จันทบุรี สาเหตุ น้ำพัดพา) ไม่มีผู้ได้รับบาดเจ็บ ปัจจุบันสถานการณ์คลี่คลายแล้ว 14 จ. (ศรีสะเกษ ชลบุรี ระยอง จันทบุรี กาญจนบุรี ราชบุรี ชัยนาท สิงห์บุรี ฉะเชิงเทรา เพชรบุรี ประจวบคีรีขันธ์ พังงา กระบี่ สงขลา) ยังคงมีน้ำท่วมขัง 8 จ. ดังนี้

ภาคตะวันออกเฉียงเหนือ

1) จ.อุบลราชธานี วันที่ 15 ต.ค. 63 แม่น้ำมูลเอ่อล้นเข้าท่วมพื้นที่ลุ่มต่ำบริเวณ 1 อ. 1 ต. 1 ม. ได้แก่ อ.เมืองฯ ต.ในเมือง (ชุมชนวังแดง) ประชาชนได้รับผลกระทบ 6 ครัวเรือน ไม่มีผู้บาดเจ็บและเสียชีวิต ปัจจุบันระดับน้ำลดลง



การให้ความช่วยเหลือ สนง.ปภ.จ. ศูนย์ ปภ. เขต13 อุบลราชธานี หน่วยทหารในพื้นที่ อ.เมืองฯ อปท. อส. อปพร. อาสาสมัคร มูลนิธิ เข้าให้การช่วยเหลือ ทำการวางกระสอบทรายกั้นแนวและติดตั้งเครื่องสูบน้ำ เพื่อระบายน้ำออกจากพื้นที่ และได้จัดตั้งเต็นท์เพื่อเป็นที่พักชั่วคราว บริเวณสวนสาธารณะห้วยม่วง

2) **จ.นครราชสีมา** วันที่ 8 ต.ค. 63 เวลา 16.30 น. เกิดฝนตกต่อเนื่องในพื้นที่อุทยานแห่งชาติเขาใหญ่ ทำให้น้ำไหลหลากเข้าท่วมในพื้นที่ **13 อ. 46 ต. 124 ม.** ได้แก่ **อ.ปากช่อง** ต.หมูสี (ม.1,4,5,6,11,12,14,16,17,18) ต.ปากช่อง (ม.3) ต.หนองสาหร่าย (ม.10,16,23) ต.วังกะทะ (ม.2) ต.วังไทร (ม.7) ต.หนองน้ำแดง (ม.8) ต.คลองม่วง ต.ขนงพระ (ม.1,2,3,5,14) ต.จันทึก (ม.4,13,14,18) **อ.วังน้ำเขียว** ต.ไทยสามัคคี **อ.เมืองฯ** ต.หมื่นไวย (ม.2,4,5,7) ต.โคกสูง (ม.9) **อ.ปักธงชัย** ต.สะแกราช (ม.5,6,9,15) ต.ตะขบ (ม.13) ต.บ่อปลาทอง (ม.6) ต.สำโรง (ม.1,2,4,6,10) ต.ตุม (ม.4,6,10,11,12,14) ต.ดอน (ม.2,4) ต.นกออก (ม.2,7,8) ต.จิว (ม.2,6,15) ต.เกษมทรัพย์ (ม.6) ต.โคกไทย (ม.2,3,6) ต.เมืองปัก (ม.17) **อ.โนนสูง** ต.จันอัด (ม.5,8) ต.เมืองปราสาท (ม.6,13) ต.บึง (ม.10) **อ.ชุมพวง** ต.ประสุข (ม.2,12,16) ต.ท่าลาด (ม.1,2,3,11,13) ต.โนนตุม (ม.4) ต.หนองหลัก **อ.ห้วยแถลง** ต.จิว (ม.5,9) ต.หล่งตะเคียน (ม.10,14) **อ.ลำทะเมนชัย** ต.โพล (ม.2,3,4,8) **อ.พิมาย** ต.คงใหญ่ (ม.1,2,17) ต.สัมฤทธิ์ (ม.2,5,7,8,12,14, 15,16,19,23,24,26,27) ต.โบสถ์ **อ.จักราช** ต.หนองพลวง (ม.13) **อ.โนนไทย** ต.ด่านจาก (ม.1,7) ต.กำแพง (ม.4,6,7,9,10,11,12,13,14,16) **อ.โชคชัย** ต.ลาดขาว (ม.2) ต.พลับพลา (ม.6) ต.ด่านเกวียน (ม.6,9) ต.ท่าจะหลุง (ม.3,5,6) **อ.สีคิ้ว** ต.วังโรงใหญ่ (ม.8,9) ต.ลาดบัวขาว (ม.3) ต.หนองน้ำใส (ม.7) **ประชาชนได้รับผลกระทบ 13,347 ครัวเรือน ถนน 24 สาย สะพาน 12 แห่ง วัด 6 แห่ง พื้นที่การเกษตรคาดว่าจะเสียหาย 6,782 ไร่ ปัจจุบันยังคงมีน้ำท่วมขังในพื้นที่ 5 อ. ได้แก่ อ.ปักธงชัย ต.ตะขบ ต.ดอน ต.โคกไทย อ.โชคชัย ต.พิมาย ต.ด่านเกวียน ต.ท่าจะหลุง อ.โนนสูง ต.เมืองปราสาท ต.บึง อ.พิมาย ต.สัมฤทธิ์ ต.ในเมือง ต.ดงใหญ่ อ.สีคิ้ว ต.วังโรงใหญ่ ต.ลาดบัวขาว ต.หนองน้ำใส ระดับน้ำเพิ่มขึ้น**



การให้ความช่วยเหลือ ผวจ. ศูนย์ฯ ปภ. เขต 5 นครราชสีมา สนง.ปภ.จ. อำเภอ สนง.ปภ.สาขา หน่วยทหารในพื้นที่ นายกเหล่ากาชาดจังหวัด อปท. อส. อปพร. จิตอาสาภัยพิบัติ อาสาสมัคร มูลนิธิ เข้าให้การช่วยเหลือ สนับสนุน เรือท้องแบน พร้อมเครื่องยนต์ 20 ลำ รถบรรทุกติดตั้งเครน 1 คัน รถเคลื่อนย้ายผู้ประสบภัย 2 คัน เข้าช่วยเหลือผู้ประสบภัย

ภาคตะวันออก

3) **จ.สระแก้ว** วันที่ 12 ต.ค. 63 เวลา 12.00 น. เกิดฝนตกหนักน้ำไหลหลากเข้าท่วมในพื้นที่ **8 อ. 21 ต. 72 ม.** ได้แก่ **อ.เมืองฯ** เทศบาลเมืองสระแก้ว ต.สระขวัญ ต.สระแก้ว ต.ศาลาลำดวน **อ.เขาฉกรรจ์** ต.พระเพลิง ต.เขาฉกรรจ์ ต.หนองหว้า **อ.วังสมบูรณ์** ต.วังทอง (ม.1,7) ต.วังสมบูรณ์ (ม.12) ต.วังใหม่ (ม.1) **อ.โคกสูง** ต.หนองม่วง (ม.9) **อ.คลองหาด** ต.คลองหาด (ม.3,9) ต.ไทยอุดม **อ.วังน้ำเย็น** ต.ทุ่งมหาเจริญ (ม.1,13,24) ต.ตาหลังโน (ม.1,2,4,6,7,9-12,14,15,17,18,19,21) **อ.วัฒนานคร** ต.วัฒนานคร ต.ผักขะ ต.ท่าเกวียน ต.โนนหมากเค็ง ต.ห้วยโจด **อ.อรัญประเทศ** ต.หนองสังข์ (ม.1,2,3,5,6,8) **ประชาชนได้รับผลกระทบ 473 ครัวเรือน ไม่มีผู้บาดเจ็บและเสียชีวิต ปัจจุบันยังคงมีน้ำท่วมขังในพื้นที่ 3 อ. ได้แก่ อ.เมืองฯ ทม.สระแก้ว ต.สระขวัญ ต.สระแก้ว ต.ศาลาลำดวน อ.วัฒนานคร ต.วัฒนานคร ต.ผักขะ ต.ท่าเกวียน ต.โนนหมากเค็ง ต.ห้วยโจด อ.อรัญประเทศ ต.หนองสังข์ ระดับน้ำเพิ่มขึ้น**



การให้ความช่วยเหลือ สนง.ปภ.จ. อำเภอก หน่วยงานทหารในพื้นที่ อปท. อส. อปพร. อาสาสมัคร มูลนิธิ เข้าสำรวจความเสียหายและให้การช่วยเหลือแล้ว

ภาคใต้

4) จ.สุราษฎร์ธานี วันที่ 14 ต.ค. 63 เวลา 07.00 น. เกิดฝนตกหนักน้ำไหลหลากเข้าท่วมในพื้นที่ 1 อ. 5 ต. 16 ม. อ.พระแสง ต.ไทรโสภา (ม.3,4,5) ต.ไทรซิง (ม.1,3,4,11) ต.อิปัน (ม.2,5,7,8,10) ต.สาकु (ม.1,2) ต.สินปุน (ม.3,5) ประชาชนได้รับผลกระทบ 300 ครัวเรือน ไม่มีผู้บาดเจ็บและเสียชีวิต **ปัจจุบันระดับน้ำลดลง**



การให้ความช่วยเหลือ ศูนย์ ปภ. เขต 11 สนง.ปภ.จ. อำเภอก หน่วยงานทหารในพื้นที่ อปท. อส. อปพร. อาสาสมัคร มูลนิธิ สนับสนุนเรือท้องแบน เข้าสำรวจความเสียหายและให้การช่วยเหลือผู้ประสบภัยในพื้นที่

5) จ.ตรัง วันที่ 12 ต.ค. 63 เวลา 10.00 น. น้ำจากคลองนาน้อยและคลองซี ล้นตลิ่งเข้าท่วมในพื้นที่ 8 อ. 36 ต. 159 ม. ได้แก่ อ.เมืองฯ ต.นาโยงใต้ (ม.2,7) ต.นาพละ (ม.1,5,8,9) ต.ควนปริง (ม.2,5,6) ต.บางรัก (ม.1-6) ต.บ้านโพธิ์ (ม.1,4,5) ต.หนองตรุด (ม.1-3) ต.นาบินหลา (ม.1-3) ต.นาตาล่วง (ม.1,4) ทน.ตรัง (3 ชุมชน) อ.สิเกา ต.นาเมืองเพชร (ม.1-7) ต.ไม้ฝาด (ม.1,6) อ.วังวิเศษ ต.วังมะปราง (ม.1-5,8-10) ต.ท่าสะบ้า (ม.3,7) ต.วังมะปรางเหนือ (ม.7) ต.เขาวิเศษ (ม.1,2,4,5,8,11 15,16,18) อ.กันตัง ต.บางสัก ม.2,3,6) ต.โคกยาง (ม.2) อ.ห้วยยอด ต.ปากคม (ม.4) ต.วังคีรี (ม.3,5) ต.ปากแจ่ม (ม.2) อ.นาโยง ต.นาโยง (ม.1,2,4,5) ต.นาหมื่นศรี (ม.2,6) อ.ปะเหลียน ต.บางด้วน (ม.2,4,6) ต.บ้านนา (ม.1,6,11) ต.สุโสะ (ม.6) ต.ลิพัง (ม.3,5) ต.แหลมสอม (ม.2,11) ต.ปะเหลียน (ม.8,9) ต.ท่าพญา (ม.1) อ.ย่านตาขาว ต.ทุ่งกระบือ (ม.2,3,4,5,8) ต.ควนโพธิ์ (ม.1-5) ต.โพรงจระเข้ (ม.1-7) ต.ในควน (ม.1-10) ต.หนองบ่อ (ม.1,4,5) ต.เกาะเปียง (ม.1-10) ต.นาชุมเห็ด (ม.5) ต.ทุ่งค่าย (ม.1-11) ประชาชนได้รับผลกระทบ 1,532 ครัวเรือน ไม่มีผู้บาดเจ็บและเสียชีวิต **ปัจจุบันยังคงมีน้ำท่วมขังในพื้นที่ 2 อ. ได้แก่ อ.เมืองฯ ต.นาโยงใต้ ต.นาพละ ต.ควนปริง ต.ทับเที่ยง ต.บางรัก ต.บ้านโพธิ์ ต.นาโต๊ะหมิง ต.หนองตรุด ต.นาบินหลา ต.โคกหล่อ ทต.นครตรัง อ.กันตัง ต.บางสัก ต.โคกยาง ระดับน้ำลดลง**



การให้ความช่วยเหลือ สนง.ปภ.จ. อำเภอก หน่วยงานทหารในพื้นที่ อปท. อส. อปพร. อาสาสมัคร มูลนิธิ เข้าสำรวจความเสียหายและให้การช่วยเหลือแล้ว

6) จ.สตูล วันที่ 13 ต.ค. 63 เวลา 11.00 น. เกิดฝนตกหนักน้ำไหลหลากเข้าท่วมในพื้นที่ 6 อ. 20 ต. 98 ม. ได้แก่ อ.ละงู ต.กำแพง (ม.2,3,4,7,10) ต.น้ำผุด (ม.1,2,3,5,6,7,8,9,10,11) ต.ปากน้ำ (ม.2,3,5,6,7) ต.เขาขาว (ม.1-7) ต.ละงู (ม.3,4,5,6,8,9,11,12,13,15,17) อ.ท่าแพ ต.ท่าแพ (ม.2-9) อ.ควนโดน ต.ควนโดน (ม.1,2,4,5,6,7,9,10) ต.ย่านซื่อ (ม.1,2,3,4,5,6,7) ต.วังประจัน (ม.4) อ.มะนัง ต.นิคมพัฒนา (ม.6) ต.ปาล์มพัฒนา (ม.5,10) อ.เมืองฯ ต.เกาะสาหร่าย (ม.7,8) ต.ฉลุง (ม.1-5,9,10,11,13,14) ต.คลองขุด (ม.7) ต.บ้านควน (ม.1,3,5,6,7) ต.ควนขวัน (ม.1,2,3,4) อ.ทุ่งหว้า ต.นาทอน (ม.1,2,3,4,7,8) ต.ทุ่งบุหลัง (ม.2,4,5) ต.ขอนคลาน (ม.4) ต.ทุ่งหว้า (ม.9) ประชาชนได้รับผลกระทบ 5,178 ครัวเรือน ไม่มีผู้บาดเจ็บและเสียชีวิต **ปัจจุบันยังคงมีน้ำท่วมขังในพื้นที่ อ.ละงู ต.เขาขาว ต.น้ำผุด อ.ท่าแพ ต.ท่าแพ อ.เมืองฯ ต.ควนขัน ระดับน้ำลดลง**



การให้ความช่วยเหลือ สนง.ปภ.จ. อำเภอกอหน่วยงานทหารในพื้นที่ อปท. อส. อปพร. อาสาสมัคร มูลนิธิ สนับสนุนเรือท้องแบน ตรวจสอบความเสียหายและให้การช่วยเหลือผู้ประสบภัยในพื้นที่

7) จ.นครศรีธรรมราช วันที่ 14 ต.ค. 63 เวลา 18.00 น. เกิดฝนตกหนักน้ำไหลหลากเข้าท่วมในพื้นที่ 4 อ. 7 ต. 28 ม. ได้แก่ อ.ทุ่งใหญ่ ต.กรูแหร (ม.5) อ.ช้างกลาง ต.ช้างกลาง (ม.1,2,4,7,8,9,10,12,14,16) ต.หลักช้าง (ม.2,3,4,6,8,9) ต.สวนขัน (ม.2) อ.ถ้ำพรรณรา ต.คูสิต (ม.3,6) อ.นาบอน ต.แก้วแสน (ม.2,3,4,8) ต.นาบอน (ม.3,6,9,14) ประชาชนได้รับผลกระทบ 483 ครัวเรือน ไม่มีผู้บาดเจ็บและเสียชีวิต **ปัจจุบันยังคงมีน้ำท่วมขังในพื้นที่ อ.ช้างกลาง ต.หลักช้าง ระดับน้ำลดลง**



การให้ความช่วยเหลือ สนง.ปภ.จ. อำเภอกอหน่วยงานทหารในพื้นที่ อปท. อส. อปพร. อาสาสมัคร มูลนิธิ สนับสนุนเรือท้องแบน ตรวจสอบความเสียหายและให้การช่วยเหลือผู้ประสบภัยในพื้นที่

8) จ.สมุทรสาคร วันที่ 16 ต.ค. 63 เวลา 17.00 น. เกิดฝนตกหนักน้ำท่วมขังในพื้นที่ 1 อ. 2 ต. 5 ม. ได้แก่ อ.กระทุ่มแบน ต.สวนหลวง (ม.2,4,11,12) ต.อ้อมน้อย (ม.10) ความเสียหายอยู่ระหว่างสำรวจ **ปัจจุบันระดับน้ำลดลง**



การให้ความช่วยเหลือ สนง.ปภ.จ. อำเภอกอหน่วยงานทหารในพื้นที่ อปท. อส. อปพร. อาสาสมัคร มูลนิธิ สนับสนุนเรือท้องแบน ตรวจสอบความเสียหายและให้การช่วยเหลือผู้ประสบภัยในพื้นที่

1.2 วาดภัย มีพื้นที่ได้รับผลกระทบ 4 จ. (ชัยนาท กาญจนบุรี พังงา สิงห์บุรี) 6 อ. 9 ต. 18 ม. บ้านเรือนประชาชนได้รับความเสียหาย 59 หลัง บาดเจ็บ 3 ราย (จ.สิงห์บุรี สาเหตุเสาไฟฟ้าล้มทับ) ปัจจุบันสถานการณ์คลี่คลายแล้วอยู่ระหว่างฟื้นฟู

จ.สิงห์บุรี วันที่ 17 ต.ค.63 เวลา 10.00 น. เกิดเหตุวาตภัยในพื้นที่ อ.อินทร์บุรี ต.ทองเอน (ม.6,15) บ้านเรือนประชาชนได้รับความเสียหาย 35 หลัง ผู้บาดเจ็บ 3 ราย



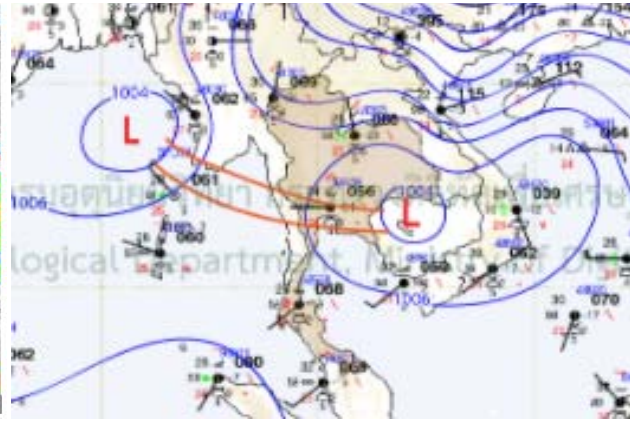
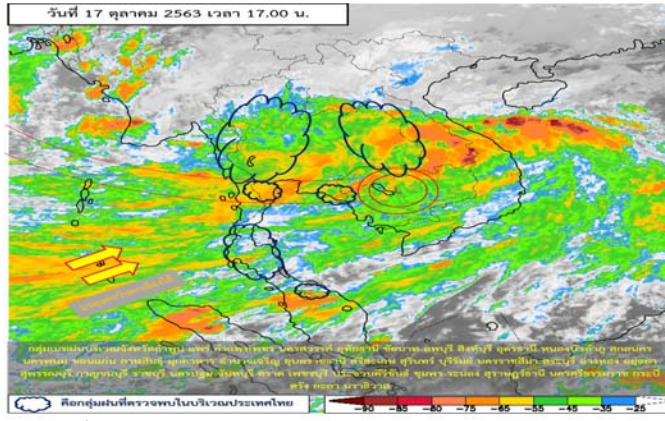
การให้ความช่วยเหลือ สนง.ปภ.จ. อำเภอกอหนวยงานทหารในพื้นที่ อปท. อส. อปพร. อาสาสมัครมูลนิธิ เข้าสำรวจความเสียหายและให้การช่วยเหลือผู้ประสบภัยในพื้นที่

1.3 ดินสไลด์ มีพื้นที่ได้รับผลกระทบ 3 จ. (ภูเก็ต สตูล กระบี่) 4 อ. 4 ต. 4 ม. ร้านค้าริมทางได้รับผลกระทบ 4 ห้อง รถยนต์เสีย 1 คัน ถนน 1 สาย

2. พยากรณ์อากาศ กรมอุตุนิยมวิทยา ประจำวันที่ 17 ต.ค. 63 เวลา 17.00 น.

พยากรณ์อากาศ 24 ชั่วโมงข้างหน้า ร่องมรสุมกำลังแรงพาดผ่านภาคกลางตอนล่าง ภาคใต้ตอนบน และภาคตะวันออก เข้าสู่หย่อมความกดอากาศต่ำบริเวณประเทศกัมพูชา ประกอบกับมรสุมตะวันตกเฉียงใต้ที่พัดปกคลุมทะเลอันดามัน ภาคใต้ และอ่าวไทย ยังคงมีกำลังแรง ทำให้ประเทศไทยยังคงมีฝนตกต่อเนื่อง และมีฝนตกหนักถึงหนักมากบางแห่งบริเวณภาคเหนือตอนล่าง ภาคตะวันออกเฉียงเหนือ ภาคกลาง ภาคตะวันออก และภาคใต้ ขอให้ประชาชนบริเวณดังกล่าวระวังอันตรายจากฝนตกหนักถึงหนักมาก ซึ่งอาจทำให้เกิดน้ำท่วมฉับพลันและน้ำป่าไหลหลากได้

สำหรับคลื่นลมบริเวณทะเลอันดามันและอ่าวไทยตอนบนมีกำลังแรง โดยทะเลอันดามันคลื่นสูง 2-3 เมตร ส่วนบริเวณที่มีฝนฟ้าคะนองคลื่นสูงมากกว่า 3 เมตร ขอให้ชาวเรือในบริเวณดังกล่าวควรเดินเรือด้วยความระมัดระวัง และเรือเล็กควรงดการเดินทางในระยษนี้



3. พื้นที่เฝ้าระวังและเตรียมพร้อมรับสถานการณ์

ตามโทรสารกองอำนวยการป้องกันและบรรเทาสาธารณภัยกลาง (กอปภ.ก.) ส่วนที่ ๓๓๓ ที่ มท (กปภก) 0610/ว 187 ลงวันที่ 15 ตุลาคม 2563 แจ้งให้จังหวัดเตรียมความพร้อม และติดตามสถานการณ์น้ำท่วมฉับพลัน น้ำป่าไหลหลาก น้ำล้นตลิ่ง และน้ำท่วมขัง ระหว่างวันที่ 17 - 19 ตุลาคม 2563 นั้น

กรมอุตุนิยมวิทยา ได้มีประกาศฉบับที่ 2 (224/2563) ลงวันที่ 15 ตุลาคม 2563 เวลา 17.00 น. แจ้งว่า พายุดีเปรสชั่น (ระดับ 2) กำลังเคลื่อนตัวทางทิศตะวันตกเฉียงเหนืออย่างช้าๆ คาดว่าจะทวีกำลังแรงขึ้นเป็นพายุโซนร้อน (ระดับ 3) และมีแนวโน้มจะเคลื่อนขึ้นฝั่งสาธารณรัฐสังคมนิยมเวียดนามตอนกลาง ในช่วงวันที่ 17 - 18 ตุลาคม 2563 กอปรกับร่องมรสุมกำลังแรงที่พาดผ่านภาคกลาง ภาคใต้ตอนบน และมรสุมตะวันตกเฉียงใต้ที่พัดปกคลุมทะเลอันดามัน ภาคใต้ และอ่าวไทยยังคงมีกำลังแรง ทำให้บริเวณภาคเหนือ ภาคตะวันออกเฉียงเหนือ ภาคกลาง และภาคใต้มีฝนตกหนักถึงหนักมากบางพื้นที่กับมีลมแรง สำหรับพื้นที่เฝ้าระวังและติดตามสถานการณ์ ระหว่างวันที่ 16 - 19 ตุลาคม 2563 ดังนี้

สถานการณ์น้ำท่วมฉับพลัน น้ำป่าไหลหลาก น้ำล้นตลิ่ง และน้ำท่วมขัง

ภาคเหนือ จ.นครสวรรค์ และอุทัยธานี

ภาคตะวันออกเฉียงเหนือ จ.ชัยภูมิ ขอนแก่น มหาสารคาม กาฬสินธุ์ ร้อยเอ็ด ยโสธร มุกดาหาร นครราชสีมา บุรีรัมย์ สุรินทร์ ศรีสะเกษ อุบลราชธานี และอำนาจเจริญ

ภาคกลาง จ.ชัยนาท ลพบุรี กาญจนบุรี สุพรรณบุรี สิงห์บุรี อ่างทอง สระบุรี พระนครศรีอยุธยา ราชบุรี นครปฐม สมุทรสาครสมุทรปราการ นนทบุรี ปทุมธานี สมุทรสงคราม นครนายก ปราจีนบุรี สระแก้ว ฉะเชิงเทรา ชลบุรี ระยอง จันทบุรี ตราด เพชรบุรี และประจวบคีรีขันธ์

ภาคใต้ จ.ชุมพร สุราษฎร์ธานี นครศรีธรรมราช ระนอง พังงา ภูเก็ต กระบี่ ตรัง และสตูล

เพื่อเป็นการเน้นย้ำให้พื้นที่ที่เตรียมความพร้อม เฝ้าระวังและติดตามสถานการณ์ ขอให้จังหวัดดำเนินการตามโทรสาร กอป.ก. ส่วนที่ 10 ที่ มท (กปก) 0610/ว 187 ลงวันที่ 15 ตุลาคม 2563

เพื่อเป็นการเตรียมความพร้อมเฝ้าระวังและติดตามสถานการณ์ ขอให้จังหวัดนครสวรรค์ อุทัยธานี ชัยภูมิ ขอนแก่น มหาสารคาม กาฬสินธุ์ ร้อยเอ็ด ยโสธร มุกดาหาร นครราชสีมา บุรีรัมย์ สุรินทร์ ศรีสะเกษ อุบลราชธานี อำนาจเจริญ ชัยนาท ลพบุรี กาญจนบุรี สุพรรณบุรี สิงห์บุรี อ่างทอง สระบุรี พระนครศรีอยุธยา ราชบุรี นครปฐม สมุทรสาคร สมุทรปราการ นนทบุรี ปทุมธานี สมุทรสงคราม นครนายก ปราจีนบุรี สระแก้ว ฉะเชิงเทรา ชลบุรี ระยอง จันทบุรี ตราด เพชรบุรี ประจวบคีรีขันธ์ ชุมพร สุราษฎร์ธานี นครศรีธรรมราช ระนอง พังงา ภูเก็ต กระบี่ ตรัง และสตูล และ ศูนย์ ปก. เขต 1-18 ดำเนินการ ดังนี้

1. ติดตามข้อมูลสถานะอากาศ และข่าวสารจากทางราชการอย่างใกล้ชิด เตรียมความพร้อมเครื่องจักรกลสาธารณภัย รถปฏิบัติการ กำลังพล ให้พร้อมสนับสนุนจังหวัดตลอด 24 ชั่วโมง

2. กรณีประเมินสถานการณ์แล้ว คาดว่าจะเกิดสถานการณ์ หรือสถานการณ์ขยายวงกว้าง ให้มอบหมายบุคลากร ชุดเผชิญสถานการณ์วิกฤต (ERT) พร้อมเครื่องจักรกลสาธารณภัย รถปฏิบัติการ ไปปฏิบัติหน้าที่ในศูนย์บัญชาการเหตุการณ์จังหวัด ขึ้นการบังคับบัญชาต่อผู้ว่าราชการจังหวัด/ผู้อำนวยการจังหวัด โดยประสานการปฏิบัติกับสำนักงานป้องกันและบรรเทาสาธารณภัยจังหวัด

3. กรณีทรัพยากรเพื่อสนับสนุนในจังหวัดพื้นที่รับผิชอบไม่เพียงพอ ให้ประสานขอรับการสนับสนุนจากศูนย์ป้องกันและบรรเทาสาธารณภัยเขตใกล้เคียง

4. ให้รายงานผลการปฏิบัติงาน และสถานการณ์ในพื้นที่ไปยัง กองอำนวยการป้องกันและบรรเทาสาธารณภัยกลาง

4. ข้อสั่งการรัฐมนตรีว่าการกระทรวงมหาดไทย/ผู้บัญชาการป้องกันและบรรเทาสาธารณภัยแห่งชาติ

1. ให้คณะทำงานติดตามสถานการณ์ของจังหวัด ติดตาม ประเมินสถานการณ์ และผลกระทบที่อาจเกิดขึ้นในพื้นที่ให้ครอบคลุมทุกมิติ เพื่อใช้เป็นข้อมูลในการสนับสนุนการตัดสินใจของผู้ว่าราชการในแต่ละระดับ และหากมีแนวโน้มการเกิดสถานการณ์รุนแรงในพื้นที่ ให้ผู้ว่าราชการจังหวัดสั่งการอพยพประชาชน ในพื้นที่เสี่ยงภัยไปยังพื้นที่ปลอดภัยที่จัดเตรียมไว้โดยทันที

2. แจ้งเตือนให้ประชาชนที่อาศัยอยู่บริเวณพื้นที่เสี่ยงภัย ทราบถึงสถานการณ์ที่เกิดขึ้น อย่างต่อเนื่อง พร้อมทั้งแจ้งแนวทางการปฏิบัติตนให้เกิดความปลอดภัย และช่องทางการรับความช่วยเหลือจากภาครัฐ โดยกำชับให้ฝ่ายปกครอง กำนัน ผู้ใหญ่บ้าน ผู้บริหารองค์กรปกครองส่วนท้องถิ่น เครือข่ายอาสาสมัคร ประชาชนจิตอาสาให้ความสำคัญกับการจัดเตรียมพื้นที่ปลอดภัยสำหรับรองรับประชาชนที่อาจได้รับผลกระทบ

3. ให้กองอำนวยการป้องกันและบรรเทาสาธารณภัยในทุกกระดับ เตรียมความพร้อมกำลังเจ้าหน้าที่ เครื่องจักรกลสาธารณภัย อาทิต เครื่องสูบน้ำ เรือยนต์กัญภัย เรือท้องแบน รถสูบล้างน้ำระยะไกล รถปฏิบัติการบรรเทาอุทกภัย ฯลฯ ให้มีความพร้อมในการเผชิญเหตุช่วยเหลือประชาชนตลอด 24 ชั่วโมง

4. ให้แบ่งมอบพื้นที่ ภารกิจ หน่วยงานรับผิดชอบให้ชัดเจนตามแผนเผชิญเหตุอุทกภัย โดยให้ความสำคัญกับการเร่งแก้ไขปัญหาในพื้นที่ที่เกิดอุทกภัยซ้ำ โดยเมื่อเกิดเหตุสาธารณภัยในพื้นที่ ให้ระดมสรรพกำลังเร่งเข้าคลี่คลายสถานการณ์ และให้ความสำคัญกับการจัดระบบดูแลประชาชนให้มีสิ่งของจำเป็นในการดำรงชีพ การแจกจ่ายถุงยังชีพตามวงรอบ การจัดตั้งโรงครัวพระราชทานในการประกอบเลี้ยง เพื่อบรรเทาความเดือดร้อนของประชาชนจนกว่าสถานการณ์จะเข้าสู่ภาวะปกติ

5. สำหรับจังหวัดที่มีพื้นที่ติดชายทะเล ให้ฝ่ายปกครอง และองค์กรปกครองส่วนท้องถิ่น กำชับสถานประกอบการ โรงแรมในพื้นที่ชายทะเล เร่งสื่อสารให้นักท่องเที่ยวระมัดระวัง และห้ามลงเล่นน้ำ ในช่วงที่มีคลื่นลมแรง พร้อมทั้งประสานการปฏิบัติกับหน่วยงานของกรมเจ้าท่า กองทัพเรือ ตำรวจน้ำในพื้นที่ เพื่อดำเนินการตามมาตรการที่กำหนดในการนำเรือเข้าที่กำบังและห้ามการเดินเรือช่วงที่มีคลื่นลมแรงโดยเคร่งครัด

6. ให้กองอำนวยการป้องกันและบรรเทาสาธารณภัยจังหวัดที่ได้รับผลกระทบสรุปสถานการณ์ และรายงานให้กระทรวงมหาดไทยทราบ ผ่านกองอำนวยการป้องกันและบรรเทาสาธารณภัยกลางอย่างต่อเนื่องทุกวัน ในเวลา 11.00 น. และเวลา 18.00 น. จนกว่าสถานการณ์จะเข้าสู่ภาวะปกติ หรือจนกว่าจะมีคำสั่งเปลี่ยนแปลง

5. ข้อมูลปริมาณน้ำฝนสูงสุดรายภาค เวลา 13.00 น. วันที่ 16 ต.ค. 63 ถึง เวลา 13.00 น. วันที่ 17 ต.ค. 63

ที่	จังหวัด	สถานีวัด	อำเภอ/เขต	ปริมาณฝน	
1	สระแก้ว (กรมอุตุนิยมวิทยา)	-	อรัญประเทศ	122.4 มม.	
2	กรุงเทพมหานคร (กทม.)	จุดวัด ค.แก้ว-วัดศรีสุขา	คลองสามวา	99.0 มม.	
3	นครปฐม (กรมอุตุนิยมวิทยา)	-	กำแพงแสน	91.8 มม.	
4	ประจวบคีรีขันธ์ (กรมอุตุนิยมวิทยา)	ต.หนองพลับ	หัวหิน	60.5 มม.	
5	มุกดาหาร (กรมอุตุนิยมวิทยา)	-	เมืองฯ	55.0 มม.	
6	ระนอง (กรมอุตุนิยมวิทยา)	-	เมืองฯ	41.4 มม.	
7	ลำพูน (กรมอุตุนิยมวิทยา)	-	เมืองฯ	40.4 มม.	
เกณฑ์ปริมาณน้ำฝน		0.1-10 มม. = ฝนเล็กน้อย	10.1-35.0 มม. = ฝนปานกลาง	35.1-90.0 มม. = ฝนหนัก	มากกว่า 90.0 มม. = ฝนหนักมาก

6. ข้อมูลอุณหภูมิรายภาค (กรมอุตุนิยมวิทยา ณ วันที่ 17 ต.ค. 63)

ภาค	อุณหภูมิ ต่ำสุด (°C)	จังหวัด	อุณหภูมิ สูงสุด (°C)	จังหวัด
เหนือ	21.5	เชียงราย	35.0	แม่ฮ่องสอน อุตรดิตถ์
ตะวันออกเฉียงเหนือ	21.4	นครพนม	30.3	กาฬสินธุ์
กลาง	22.2	กาญจนบุรี	32.3	กาญจนบุรี
ตะวันออก	22.7	จันทบุรี	36.8	สระแก้ว
ใต้	22.0	กระบี่	33.8	นราธิวาส
กรุงเทพมหานคร/ปริมณฑล	23.0	กรุงเทพมหานคร	33.0	กรุงเทพมหานคร

*** อุณหภูมิต่ำสุด 11.9 องศาเซลเซียส (กิ่วแม่ปาน ดอยอินทนนท์ อ.จอมทอง จ.เชียงใหม่)

7. สภาพน้ำในอ่างเก็บน้ำ (ข้อมูลกรมชลประทาน ณ วันที่ 17 ต.ค. 63)

ปริมาณน้ำในอ่างฯ 40,853 ล้าน ลบ.ม. คิดเป็นร้อยละ 58 (ปริมาณน้ำใช้การได้ 17,310 ล้าน ลบ.ม. คิดเป็นร้อยละ 37) ปริมาณน้ำในอ่างฯ เทียบกับปี 2562 (47,737 ล้าน ลบ.ม. คิดเป็นร้อยละ 67) น้อยกว่าปี 2562 จำนวน 6,884 ล้าน ลบ.ม. ปริมาณน้ำไหลลงอ่างฯ จำนวน 280.80 ล้าน ลบ.ม. ปริมาณน้ำระบายจำนวน 42.61 ล้าน ลบ.ม. (น้ำไหลลงอ่างมากกว่าน้ำระบาย 238.19 ล้าน ลบ.ม.) สามารถรับน้ำได้อีก 30,084 ล้าน ลบ.ม.

อ่างเก็บน้ำขนาดใหญ่ที่ปริมาณน้ำเก็บกักอยู่ในเกณฑ์มากกว่าร้อยละ 80 ขึ้นไป ของความจุอ่างฯ จำนวน 6 อ่าง (จุฬาราชมนตรี ลำตะคอง ลำพระเพลิง สีรินธร ขุนด่านปราการชล และหนองปลาไหล)

อ่างเก็บน้ำขนาดใหญ่ที่ปริมาณน้ำเก็บกักอยู่ในเกณฑ์น้อยกว่าหรือเท่ากับร้อยละ 30 ของความจุอ่างฯ จำนวน - อ่าง

อ่างเก็บน้ำขนาดใหญ่ที่ปริมาณน้ำที่ใช้การได้อยู่ในเกณฑ์น้อยกว่าร้อยละ 30 ของความจุอ่างฯ จำนวน 5 อ่าง (ภูมิพล แม่มอก อุบลรัตน์ วชิราลงกรณ และคลองสิียด)

สภาพน้ำในอ่างเก็บน้ำขนาดใหญ่ จำนวน 35 อ่าง

อ่างเก็บน้ำ		ปริมาณน้ำในอ่างฯ		ปริมาณน้ำใช้การได้		ปริมาณน้ำไหลลงอ่างฯ		ปริมาณน้ำระบาย		ปริมาณน้ำรับได้อีก (ล้าน ม ³)
		ปริมาณ (ล้าน ม ³)	% น้ำเก็บกัก	ปริมาณ (ล้าน ม ³)	% น้ำใช้การ	วันนี้ (ล้าน ม ³)	เมื่อวาน (ล้าน ม ³)	วันนี้ (ล้าน ม ³)	เมื่อวาน (ล้าน ม ³)	
1. ภูมิพล	(ตก)	5,300	39	1,500	16	8.75	5.78	1.00	1.00	8,162
2. สิริกิติ์	(อด)	5,796	61	2,946	44	11.66	12.29	8.97	5.52	3,714
3. แม้งัดสมบูรณ์ชล	(ขม)	140	53	127	50	0.22	0.18	0.14	0.17	125
4. แม้งวงอุดมธารา	(ขม)	108	41	94	38	0.44	0.30	0.46	0.47	155
5. กิวลม	(ลป)	51	48	47	46	0.70	0.71	1.70	1.71	55
6. กิวคอบมา	(ลป)	101	59	94	58	0.21	0.19	0.29	0.27	69
7. แควน้อยบำรุงแดน	(พล)	444	47	401	45	5.58	4.52	1.73	1.73	495
8. แม่มอก	(ลป)	39	35	23	25	1.64	0.05	0.02	0.05	71
9. ห้วยหลวง	(อด)	61	45	55	43	0.95	0.36	0.11	0.11	75
10. น้ำอูน	(สน)	235	45	190	40	0.15	0.19	0.15	0.19	285
11. น้ำพุง	(สน)	81	49	73	46	0.34	0.21	0.00	0.00	84
12. จุฬารัตน์	(ขย)	143	87	106	83	4.79	1.97	0.60	0.00	21
13. อุบลรัตน์	(ขก)	1118	46	537	29	18.40	18.23	0.50	0.50	1,313
14. ลำปาว	(กส)	915	46	815	43	1.80	7.59	1.80	1.20	1,065
15. ลำตะคอง	(นม)	284	90	261	90	9.83	4.85	0.00	0.00	30
16. ลำพระเพลิง	(นม)	158	102	156	102	11.82	9.89	9.45	2.56	-3
17. มูลบन	(นม)	96	68	89	66	4.30	2.34	0.00	0.00	45
18. ลำแฉะ	(นม)	136	49	129	48	2.79	2.07	0.03	0.03	139
19. ลำน้ำรอง	(บร)	64	53	61	52	2.12	2.70	0.00	0.00	57
20. สิรินคร	(อบ)	1,621	82	790	70	8.56	3.42	0.00	0.00	345
21. ป่าสักชลสิทธิ์	(ลป)	555	58	552	58	19.71	12.80	0.00	0.00	405
22. ทับเสลา	(อน)	84	53	67	47	3.65	2.21	0.00	0.00	76
23. กระเสียว	(สพ)	143	48	103	40	8.11	4.09	0.02	0.02	156
24. ศรีนครินทร์	(กจ)	12,704	72	2,439	33	49.02	31.10	1.97	1.92	5,041
25. วชิราลงกรณ์	(กจ)	4,620	52	1,608	27	29.03	21.04	2.06	2.00	4,240
26. ขุนด่านปราการชล	(นย)	220	98	216	98	1.69	2.82	1.06	0.35	4
27. คลองสิียด	(ฉช)	139	33	109	28	6.72	1.17	0.02	0.02	281
28. บางพระ	(ขบ)	52	44	40	38	2.05	0.68	0.21	0.20	65
29. หอนงปลาไหล	(รย)	171	105	158	105	1.91	0.73	0.00	0.00	-7
30. ประแสร์	(รย)	203	69	183	67	3.52	2.75	0.00	0.00	92
31. นฤปดินทรจินดา	(ปจ)	214	73	195	71	2.36	1.88	0.00	0.00	81
32. แก่งกระจาน	(ทบ)	419	59	354	55	14.06	17.02	0.00	0.00	291
33. ปรามบุรี	(ปช)	226	58	209	56	7.94	8.60	0.14	0.46	165
34. รัชชประภา	(สฎ)	3,362	60	2,011	47	31.53	33.25	2.22	2.77	2,277
35. บางกลาง	(ยล)	850	58	574	49	4.46	3.82	7.96	13.39	604
หมายเหตุ	ปริมาณน้ำที่มากกว่าร้อยละ 80	ปริมาณน้ำที่น้อยกว่าหรือเท่ากับร้อยละ 30		ปริมาณน้ำที่ใช้การได้น้อยกว่าร้อยละ 30		% น้ำเก็บกัก / ปริมาณน้ำไหลเข้าอ่างฯ / ปริมาณน้ำระบายสูงสุด				

8. สถิติอุบัติเหตุทางถนน วันที่ 17 ต.ค. 63 (ข้อมูลจากบริษัทกลางคุ้มครองผู้ประสบภัยจากรถจำกัด ยังไม่รวมข้อมูล สตช. และ สธ.)

ช่วงเวลา	ผู้เสียชีวิต	ผู้บาดเจ็บ	รวม
16 ต.ค. 63	40	2,920	2,960
1 - 16 ต.ค. 63	730	48,014	48,744
1 ม.ค. 63 - 16 ต.ค. 63	11,758	765,753	777,511

จึงเรียนมาเพื่อโปรดทราบ

นายบุญธรรม เลิศสุขีเกษม
อธิบดีกรมป้องกันและบรรเทาสาธารณภัย
ผู้อำนวยการกลาง