



รายงานสถานการณ์สาธารณภัย
กรมป้องกันและบรรเทาสาธารณภัย กระทรวงมหาดไทย
ศูนย์อำนวยการบรรเทาสาธารณภัย (ส่วนปฏิบัติการ) www.nirapai.com
โทรสาร 0-2241-7450-6 สายด่วนนิรภัย 1784



ที่ของข่าว 676/2563

วันที่ 19 พฤศจิกายน 2563

(เวลา 06.00 น.)

กรมป้องกันและบรรเทาสาธารณภัยขอรายงานสถานการณ์สาธารณภัยประจำวัน ดังนี้

1. สถานการณ์สาธารณภัย

จากอิทธิพลพายุระดับ 2 (ดีเปรสชัน) กอปรกับมรสุมตะวันตกเฉียงใต้ที่พัดปกคลุมทะเลอันดามัน ภาคใต้ และอ่าวไทย ทำให้ประเทศไทยมีฝนตกหนักถึงหนักมากบางแห่ง ส่งผลทำให้เกิดสถานการณ์น้ำท่วมฉับพลัน น้ำไหลหลาก ดินสไลด์ และวาตภัย ตั้งแต่วันที่ 7 ตุลาคม 2563 - ปัจจุบัน จำนวน 37 จ. (แม่ฮ่องสอน เชียงใหม่ อุบลราชธานี นครราชสีมา ชัยภูมิ ศรีสะเกษ บุรีรัมย์ สุรินทร์ ปราจีนบุรี สระแก้ว ฉะเชิงเทรา จันทบุรี ชลบุรี ระยอง อุทัยธานี สมุทรสงคราม สมุทรสาคร สุพรรณบุรี กาญจนบุรี นครสวรรค์ ชัยนาท สิงห์บุรี ราชบุรี นครปฐม ปทุมธานี เพชรบุรี ประจวบคีรีขันธ์ ชุมพร นครศรีธรรมราช สุราษฎร์ธานี พังงา กระบี่ ภูเก็ต ตรัง สตูล สงขลา ยะลา) 163 อ. 583 ต. 2,550 ม. ประชาชนได้รับผลกระทบ 93,936ครัวเรือน มีผู้เสียชีวิต 11 ราย (จ.จันทบุรี ชาย 1 ราย สาเหตุน้ำพัดพา จ.ตรัง ชาย 1 ราย สาเหตุน้ำพัดพา จ.สุราษฎร์ธานี 3 ราย หญิง 1 ราย สาเหตุพลัดตกน้ำ ชาย 2 ราย สาเหตุน้ำพัดพา จ.ปราจีนบุรี 4 ราย ชาย 1 ราย สาเหตุพลัดตกน้ำ ชาย 2 ราย หญิง 1 ราย สาเหตุน้ำพัดพา จ.นครราชสีมา ชาย 1 ราย สาเหตุน้ำพัดพา ศรีสะเกษ ด.ช. 1 ราย สาเหตุพลัดตกน้ำ) บาดเจ็บ 4 ราย (จ.สิงห์บุรี 3 ราย สาเหตุเสาไฟฟ้าล้มทับ จ.เชียงใหม่ 1 ราย สาเหตุต้นไม้ล้มทับ) ดังนี้

1.1 น้ำท่วมฉับพลัน และน้ำไหลหลาก มีพื้นที่ได้รับผลกระทบ 35 จ. (แม่ฮ่องสอน อุบลราชธานี นครราชสีมา ชัยภูมิ ศรีสะเกษ บุรีรัมย์ สุรินทร์ ปราจีนบุรี สระแก้ว นครสวรรค์ ชัยนาท สิงห์บุรี ฉะเชิงเทรา จันทบุรี ชลบุรี ระยอง อุทัยธานี สมุทรสงคราม สมุทรสาคร สุพรรณบุรี กาญจนบุรี ราชบุรี นครปฐม ปทุมธานี เพชรบุรี ประจวบคีรีขันธ์ สุราษฎร์ธานี นครศรีธรรมราช พังงา กระบี่ ตรัง สตูล สงขลา ชุมพร ยะลา) 139 อ. 551 ต. 2,508 ม. ประชาชนได้รับผลกระทบ 93,858 ครัวเรือน มีผู้เสียชีวิต 11 ราย (จ.จันทบุรี ชาย 1 ราย สาเหตุน้ำพัดพา จ.ตรัง ชาย 1 ราย สาเหตุน้ำพัดพา จ.สุราษฎร์ธานี 3 ราย หญิง 1 ราย สาเหตุพลัดตกน้ำ ชาย 2 ราย สาเหตุน้ำพัดพา จ.ปราจีนบุรี 4 ราย ชาย 1 ราย สาเหตุพลัดตกน้ำ ชาย 2 ราย หญิง 1 ราย สาเหตุน้ำพัดพา จ.นครราชสีมา ชาย 1 ราย สาเหตุน้ำพัดพา ศรีสะเกษ ด.ช. 1 ราย สาเหตุพลัดตกน้ำ) ไม่มีผู้ได้รับบาดเจ็บ ปัจจุบันยังคงมีน้ำท่วมขัง 2 จ. ดังนี้

ภาคตะวันออกเฉียงเหนือ

1) จ.นครราชสีมา วันที่ 8,13,16 ต.ค. ,1 พ.ย. 63 เกิดฝนตกต่อเนื่องในพื้นที่อุทยานแห่งชาติเขาใหญ่ และในพื้นที่จังหวัดนครราชสีมา ทำให้น้ำไหลหลากเข้าท่วมในพื้นที่ 17 อ. 79 ต. 365 ม. ได้แก่ อ.ปากช่อง ต.หมูสี ต.ปากช่อง ต.หนองสาหร่าย ต.วังกะทะ ต.วังไทร ต.หนองน้ำแดง ต.คลองม่วง ต.ชนงพระ ต.จันทัก อ.เมืองฯ ต.หมื่นไวย ต.โคกสูง ต.บ้านใหม่ ต.หัวทะเล ต.โคกกรวด ต.ปรุใหญ่ อ.ปักธงชัย ต.สะแกกราช ต.ตะขบ ต.บ่อปลาทอง ต.สำโรง ต.ตูม ต.ดอน ต.นกออก ต.จั่ว ต.เกษมทรัพย์ ต.โคกไทย ต.เมืองปัก ต.ลำนางแก้ว ต.สุขเกษม ต.ตะคุ ต.ปักธงชัย อ.โนนสูง ต.จันอัด ต.เมืองปราสาท ต.บึง ต.ลำมูล อ.พิมาย ต.ดงใหญ่ ต.สัมฤทธิ์ ต.โนนเมือง ต.ธารละหลอด ต.กระเบื้องใหญ่ อ.โนนไทย ต.ด่านจาก ต.กำปัง อ.สูงเนิน ต.เสมา ต.สูงเนิน ต.นากลาง ต.บุงชีเหล็ก ต.กุดจิก ต.โคราช ต.โค้งยาง ต.โนนค่า

อ.โชคชัย ต.ท่าลาดขาว ต.พลับพลา ต.ด่านเกวียน ต.ท่าจะหลุง ต.กระโทก อ.สีคิ้ว ต.ลาดบัวขาว ต.หนองน้ำใส
 อ.ขามทะเลสอ ต.โป่งแดง ต.บึงอ้อ ต.ขามทะเลสอ อ.เสิงสาง ต.สระตะเคียน อ.เฉลิมพระเกียรติ ต.ท่าช้าง
 ต.พระพุทธ ต.ช้างทอง อ.ด่านขุนทด ต.กุดพิมาน ต.หนองบัวละคร อ.จักราช ต.ทองหลาง ต.หนองพลวง
 อ.ห้วยแถลง ต.หล่งตะเคียน อ.วังน้ำเขียว ต.ไทยสมัคคี ต.วังหมี ต.วังน้ำเขียว ต.ระเรียง อ.ชุมพวง ต.ประสุข
 ประชาชนได้รับผลกระทบ 16,703 ครัวเรือน มีผู้เสียชีวิตชาย 1 ราย ถนน 24 สาย สะพาน 12 แห่ง วัด 6 แห่ง
 พื้นที่การเกษตรคาดว่าจะเสียหาย 6,782 ไร่ ยังคงมีน้ำท่วมขังในพื้นที่ 5 อ. 7 ต. 17 ม. ได้แก่ อ.ปากช่อง
ต.หนองสาหร่าย (ม.4,12) ต.จันทึก (ม.13) อ.ปักธงชัย ต.ตะขบ (ม.10,13) อ.โนนสูง ต.ลำมูล (ม.2,6) ต.บึง (ม.10)
อ.พิมาย ต.ในเมือง (ม.1,4,5,6,7,14,17,21) อ.ชุมพวง ต.หนองหลัก (ม.1) ประชาชนได้รับผลกระทบ 209 ครัวเรือน
 ระดับน้ำสูงประมาณ 10-50 ซม. คาดว่าสถานการณ์จะคลี่คลายประมาณ 2 สัปดาห์ **ปัจจุบันระดับน้ำลดลง**



การให้ความช่วยเหลือ

- เมื่อวันที่ 19 ต.ค. 63 พระบาทสมเด็จพระเจ้าอยู่หัว ทรงโปรดเกล้าฯ ให้ พล.อ.จอม รุ่งสว่าง องคมนตรี
 ร่วมกับมูลนิธิราชประชานุเคราะห์ ในพระบรมราชูปถัมภ์ เชิญสิ่งของพระราชทานมอบแก่ประชาชนผู้ประสบอุทกภัย
 ในพื้นที่ อ.ปักธงชัย จำนวน 1,370 ชุด

- ผวจ.ขอรับพระมหากรุณาธิคุณพระราชทานโรงครัวพระราชทานประกอบอาหารพระราชทานเลี้ยง
 บรรเทาทุกข์ผู้ประสบภัย และโรงครัวมูลนิธิเพื่อนพึ่ง (ภาฯ) ยามยาก สภากาชาดไทย จัดทำข้าวกล่องแจก
 ผู้ประสบภัยในพื้นที่ อ.ปักธงชัย อ.พิมาย

- พล.อ.สุรยุทธ์ จุลานนท์ ประธานองคมนตรี มอบให้ผู้แทนนำเบหมิ์กิ่งสำเร็จรูปมอบให้แก่
 ผู้ประสบภัยในพื้นที่ อ.พิมาย 200 ชุด

- เมื่อวันที่ 19 ต.ค. 63 นายกรัฐมนตรี รัฐมนตรีว่าการกระทรวงมหาดไทยและคณะ ได้ลงพื้นที่
 เพื่อติดตามสถานการณ์และเยี่ยมเยียนให้กำลังใจผู้ประสบภัย ณ ชุมชนบ่อปลา เทศบาลเมืองปักธงชัย อ.ปักธงชัย

- ศูนย์ฯ ปภ. เขต 5 นครราชสีมา สนง.ปภ.จ. อำเภอสอง.ปภ.สาขา หน่วยทหารในพื้นที่ นายทหารในพื้นที นายเหล่ากาชาด
 จังหวัด อปท. อส. อปพร. จิตอาสาภัยพิบัติ อาสาสมัคร มูลนิธิ และหน่วยงานที่เกี่ยวข้องเข้าให้การช่วยเหลือ สนับสนุน
 เรือท้องแบน พร้อมเครื่องยนต์ 20 ลำ รถบรรทุกติดตั้งเครน 1คัน รถเคลื่อนย้ายผู้ประสบภัย 2 คัน
 เข้าช่วยเหลือผู้ประสบภัยและสภากาชาดไทย ได้ให้ความช่วยเหลือผู้ประสบอุทกภัย โดยมอบ "ชุดธารน้ำใจ
 สภากาชาดไทยช่วยเหลือผู้ประสบภัย" 10,261 ชุด

ภาคกลาง

2) จ.สุพรรณบุรี วันที่ 7-16 ต.ค. 63 ฝนตกหนักทำให้น้ำไหลหลากในพื้นที่ 8 อ. 57 ต. 378 ม. ได้แก่
 อ.สามชุก ต.บ้านสระ ต.หนองผักนาก ต.กระเสียว อ.สองพี่น้อง ทม.สองพี่น้อง 13 ชุมชน ต.บางเลน ต.เนินพระปรารค์
 ต.บ่อสุพรรณ ต.ทุ่งคอก ต.บ้านกุ่ม ต.หัวโพธิ์ ต.หนองบ่อ ต.ศรีสำราญ ต.ต้นตาล ต.บ้านช้าง ต.บางพลับ ต.ดอนมะนาว
 ต.บางตะเคียน อ.หนองหญ้าไซ ต.ทัพหลวง ต.หนองหญ้าไซ ต.แจงาม ต.หนองขาม อ.ดอนเจดีย์ ต.ดอนเจดีย์
 ต.สะกระโจม ต.ทะเลบก อ.อู่ทอง ต.บ้านไค้ ต.จรเข้สามพัน ต.ดอนมะเกลือ ต.บ้านดอน ต.สระพังลาน ต.ยุ้งทะลาย
 ต.สระบายโสม ต.กระจัน ต.อู่ทอง ต.เจดีย์ ต.พลับพลาไชย ต.หนองโอง อ.เดิมบางนางบวช ต.ยางนอน ต.นางบวช

ต.ทุ่งคลี ต.หัวนา ต.บ่อกรู ต.หนองกระท่อม **อ.เมืองฯ** ต.บางกุ้ง ต.ศาลาขาว ต.สวนแตง ต.สระแก้ว ต.ดอนตาล
อ.บางปลาม้า ต.บางปลาม้า ต.วัดโบสถ์ ต.กฤษณา ต.ไผ่ก่องดิน ต.ตะค่า ต.วังน้ำเย็น ต.บ้านแหลม ต.มะขามล้ม
ประชาชนได้รับผลกระทบ 32,618 ครัวเรือน ยังคงมีน้ำท่วมขังในพื้นที่ 2 อ. 6 ต. 22 ม. ได้แก่ อ.สองพี่น้อง
ต.บางเลน (ม.2,4,5) ต.บ้านกุ่ม (ม.1) ต.ต้นตาล (ม.1,3,5) ต.บางพลับ (ม.4,5,7) ต.บางตะเคียน (ม.2,3,4,5,7,8)
อ.บางปลาม้า ต.วัดโบสถ์ (ม.3,4,5,7,8,10) ประชาชนได้รับผลกระทบ 467 ครัวเรือน ระดับน้ำสูงประมาณ 20-30 ซม.
คาดว่าสถานการณ์จะคลี่คลายประมาณเดือนธันวาคม ปัจจุบันระดับน้ำลดลง



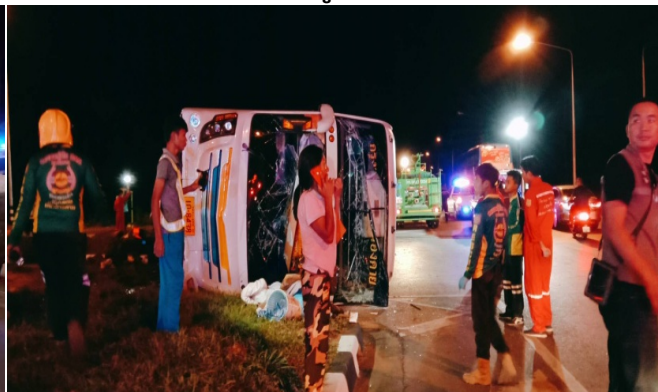
การให้ความช่วยเหลือ ศูนย์ ปภ. เขต 2 สุพรรณบุรี สนง.ปภ.จ. อำเภอกอฉก. หน่วยงานทหารในพื้นที่ อปท. อส. อปพร. อาสาสมัคร มูลนิธิ เข้าสำรวจความเสียหายและให้การช่วยเหลือผู้ประสบภัยในพื้นที่ และสภากาชาดไทย ได้รับความช่วยเหลือผู้ประสบอุทกภัย โดยมอบ "ชุดธารน้ำใจ สภากาชาดไทยช่วยเหลือผู้ประสบภัย" 9,994 ชุด

1.2 วาตภัย มีพื้นที่ได้รับผลกระทบ 8 จ. (เชียงใหม่ นครสวรรค์ ชัยนาท สิงห์บุรี กาญจนบุรี พังงา ชุมพร อุบลราชธานี) 19 อ. 26 ต. 36 ม. บ้านเรือนประชาชนได้รับความเสียหาย 78 หลัง บาดเจ็บ 4 ราย (จ.สิงห์บุรี 3 ราย สาเหตุเสาไฟฟ้าล้มทับ จ.เชียงใหม่ 1 ราย สาเหตุต้นไม้ล้มทับ) สถานการณ์คลี่คลายแล้วและหน่วยงานที่เกี่ยวข้องดำเนินการให้ความช่วยเหลือเรียบร้อยแล้ว

1.3 ดินสไลด์ มีพื้นที่ได้รับผลกระทบ 4 จ. (ชุมพร ภูเก็ต สตูล กระบี่) 5 อ. 6 ต. 6 ม.ร้านค้าริมทางได้รับผลกระทบ 4 ห้อง รถยนต์เสียหาย 1 คัน ถนน 1 สาย สถานการณ์คลี่คลายแล้วและหน่วยงานที่เกี่ยวข้องดำเนินการให้ความช่วยเหลือเรียบร้อยแล้ว

1.4 อุบัติเหตุ

จ.มหาสารคาม วันที่ 18 พ.ย. 63 เวลา 22.00 น. เกิดอุบัติเหตุรถบัสประจำทาง บ.ชาญทัวร์ เสียหลัก พลิกคว่ำ สามแยกบายพาส อ.บรบือ-อ.บ้านไผ่ บริเวณ ต.บรบือ อ.บรบือ **ส่งผลให้มีผู้บาดเจ็บ 23 ราย**



การให้ความช่วยเหลือ สนง.ปภ.จ. หน่วยบริการการแพทย์ฉุกเฉิน จนท.ตร. อำเภอกอฉก. อปท. อปพร. อาสาสมัคร มูลนิธิ เข้าให้การช่วยเหลือนำผู้บาดเจ็บส่ง รพ.บรบือ สาเหตุอยู่ระหว่างการสอบสวนของเจ้าหน้าที่ โดยบริษัทกลางคุ้มครองผู้ประสบภัยจากรถประสานบริษัทประกันภัยที่เกี่ยวข้องเข้าให้ความช่วยเหลือแล้ว

2. สถานการณ์คุณภาพอากาศ

คุณภาพอากาศประเทศไทยที่มีผลกระทบต่อสุขภาพ ประจำวันที่ 19 พ.ย. 63 เวลา 05.00 น. (ข้อมูลกรมควบคุมมลพิษ)

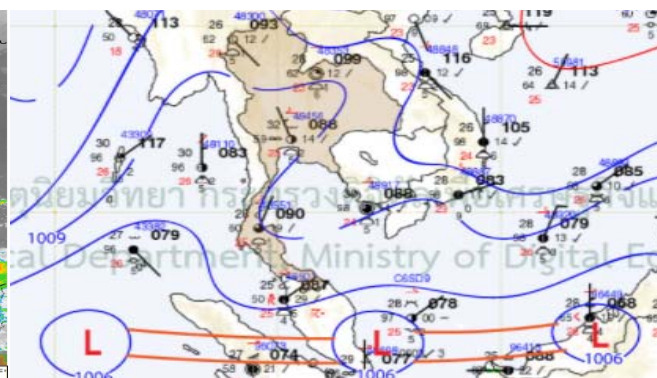
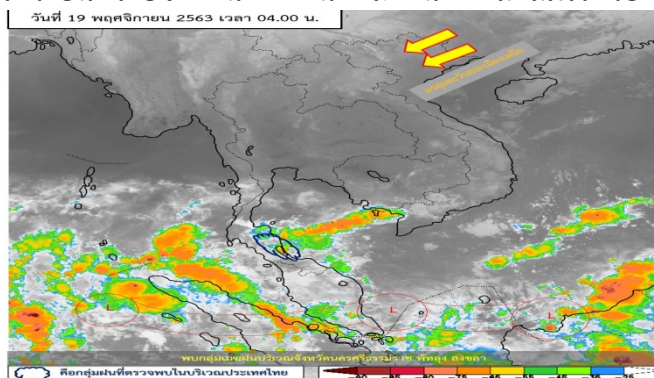
พื้นที่		PM _{2.5}	AQI	คุณภาพอากาศ
กรุงเทพมหานคร	ริมถนนกาญจนาภิเษก เขตบางขุนเทียน	67	142	เริ่มมีผลกระทบต่อสุขภาพ
	ริมถนนมาเจริญ เพชรเกษม 8 เขตหนองแขม	-	131	เริ่มมีผลกระทบต่อสุขภาพ
สมุทรสาคร	ต.อ้อมน้อย อ.กระทุ่มแบน	51	101	เริ่มมีผลกระทบต่อสุขภาพ
	ต.มหาชัย อ.เมืองฯ	62	129	เริ่มมีผลกระทบต่อสุขภาพ
หนองคาย	ต.มีชัย อ.เมืองฯ	56	114	เริ่มมีผลกระทบต่อสุขภาพ
สระบุรี	ต.หน้าพระลาน อ.เฉลิมพระเกียรติ	40	130	เริ่มมีผลกระทบต่อสุขภาพ

0-25 ดีมาก	26-50 ดี	51-100 ปานกลาง	101-200 เริ่มมีผลกระทบต่อสุขภาพ	201 ขึ้นไป มีผลกระทบต่อสุขภาพ
---------------	-------------	-------------------	------------------------------------	----------------------------------

หมายเหตุ ค่ามาตรฐาน PM_{2.5} เฉลี่ย 24 ชั่วโมง เท่ากับ 50 ไมโครกรัมต่อลูกบาศก์เมตร
 ค่ามาตรฐาน PM₁₀ เฉลี่ย 24 ชั่วโมง เท่ากับ 50 ไมโครกรัมต่อลูกบาศก์เมตร
 ดัชนีคุณภาพอากาศ AQI (Air Quality Index) ไม่ควรเกิน 100

3. พยากรณ์อากาศ กรมอุตุนิยมวิทยา ประจำวันที่ 19 พ.ย. 63 เวลา 05.00 น.

พยากรณ์อากาศ 24 ชั่วโมงข้างหน้า บริเวณความกดอากาศสูงหรือมวลอากาศเย็นกำลังอ่อนปกคลุมประเทศไทยตอนบน ทำให้ประเทศไทยตอนบนมีอุณหภูมิสูงขึ้น แต่ยังคงมีอากาศเย็นกับมีหมอกในตอนเช้า ส่วนยอดดอยและยอดภูมีอากาศเย็นถึงหนาว ขอให้ประชาชนบริเวณภาคเหนือและภาคตะวันออกเฉียงเหนือระมัดระวังอันตรายในการสัญจรผ่านบริเวณที่มีหมอกหนาไว้ด้วยสำหรับมรสุมตะวันออกเฉียงเหนือกำลังอ่อนพัดปกคลุมอ่าวไทยและภาคใต้ ประกอบกับร่องมรสุมพาดผ่านบริเวณประเทศมาเลเซียและประเทศอินโดนีเซีย ลักษณะเช่นนี้ทำให้ภาคใต้ตอนล่างยังคงมีฝนตกหนักบางแห่งในระยะนี้ ขอให้ประชาชนบริเวณภาคใต้ตอนล่างระวังอันตรายจากฝนที่ตกหนักและฝนที่ตกสะสมไว้ด้วย



4. ข้อสั่งการรัฐมนตรีว่าการกระทรวงมหาดไทย/ผู้บัญชาการป้องกันและบรรเทาสาธารณภัยแห่งชาติ

4.1 การเตรียมความพร้อมรับสถานการณ์อุทกภัยและคลื่นลมแรงในพื้นที่ภาคใต้

กองบัญชาการป้องกันและบรรเทาสาธารณภัยแห่งชาติได้ติดตามการคาดการณ์ลักษณะอากาศร่วมกับกรมอุตุนิยมวิทยา พบว่าช่วงปลายเดือนตุลาคม ปี 2563 ถึงเดือนมกราคม ปี 2564 มรสุมตะวันออกเฉียงเหนือจะพัดปกคลุมอ่าวไทยและภาคใต้ ส่งผลให้มีฝนตกชุกหนาแน่นกับมีฝนตกหนักหลายพื้นที่และหนักมากในบางแห่ง คลื่นลมทะเลทั้งฝั่งอ่าวไทย และฝั่งอันดามันจะมีกำลังแรงเป็นระยะๆ ในบางช่วงจะมีร่องมรสุม ความกดอากาศต่ำกำลังแรงหรือพายุหมุนเขตร้อน เคลื่อนตัวเข้ามาใกล้หรือเคลื่อนผ่านภาคใต้ ดังนั้น เพื่อเป็นการเตรียมพร้อมรับสถานการณ์อุทกภัยที่อาจเกิดขึ้นในพื้นที่ภาคใต้ จึงให้กองอำนวยการป้องกันและบรรเทาสาธารณภัยจังหวัด 14 จังหวัดภาคใต้ จังหวัดเพชรบุรี และจังหวัดประจวบคีรีขันธ์ ถือปฏิบัติ โดยให้ความสำคัญในการดำเนินการตามแนวทาง ดังนี้

1) **การสร้างการรับรู้แก่ประชาชน** โดยแจ้งเตือนให้ประชาชนที่อาศัยอยู่ในพื้นที่เสี่ยงหรือพื้นที่ที่คาดว่าจะได้รับผลกระทบรับทราบสถานการณ์และแนวทางการปฏิบัติตนให้เกิดความปลอดภัย ผ่านช่องทางการสื่อสารในทุกช่องทาง เช่น สื่อสังคมออนไลน์ วิทยุชุมชน หอกระจายข่าวประจำหมู่บ้าน ฯลฯ ตลอดจนกำชับกำนัน ผู้ใหญ่บ้าน ผู้บริหารองค์กรปกครองส่วนท้องถิ่น อาสาสมัคร แจ้งข้อมูลข่าวสารให้ประชาชนทราบอย่างทั่วถึงอีกทางหนึ่งด้วย

2) การตรวจสอบและเสริมความมั่นคงแข็งแรงสถานที่ใช้กักเก็บ/กั้นน้ำ อาทิ อ่างเก็บน้ำ คันกั้นน้ำ พังกั้นน้ำ ให้มอบหมายหน่วยงานที่รับผิดชอบเข้าดำเนินการตรวจสอบความมั่นคงแข็งแรง โดยเฉพาะสถานที่ใช้กักเก็บ/กั้นน้ำที่มีปริมาณน้ำไหลเข้าในปริมาณมาก โดยหากพบความผิดปกติในเชิงโครงสร้างให้ดำเนินการปรับปรุงแก้ไขโดยเร่งด่วน เพื่อให้เกิดความปลอดภัยและสร้างความมั่นใจแก่ประชาชนในพื้นที่

3) การดูแลสถานที่ท่องเที่ยว ทั้งสถานที่ท่องเที่ยวทางธรรมชาติและในพื้นที่ติดชายฝั่งทะเล ให้มอบหมายหน่วยงานที่มีหน้าที่กำกับดูแล เช่น บริเวณน้ำตก ถ้ำ ชายหาดต่าง ๆ ฯลฯ กำหนดมาตรการ ในการแจ้งเตือน การปิดกั้น หรือห้ามบุคคลใดเข้าพื้นที่ ตลอดจนกำชับสถานประกอบการ โรงแรมในพื้นที่ชายทะเล สื่อสารให้นักท่องเที่ยวระมัดระวังและห้ามลงเล่นน้ำในช่วงที่มีคลื่นลมแรงโดยเด็ดขาด

4) กรณีมีแนวโน้มเกิดคลื่นลมแรง คลื่นซัดชายฝั่ง ให้มอบหมายหน่วยงานรับผิดชอบในพื้นที่ อาทิ กรมเจ้าท่า กองทัพเรือ ตำรวจน้ำ แจ้งเตือนการเดินทางเรือ ทั้งเรือเล็ก เรือประมง เรือท่องเที่ยว เรือข้ามฟาก หรือเรือเฟอร์รี่ ให้เดินเรือด้วยความระมัดระวัง รวมทั้งดำเนินการตามมาตรการเพื่อความปลอดภัยในการนำเรือเข้าที่กำบังและห้ามการเดินทางเรือในช่วงที่มีคลื่นลมแรง หากมีการฝ่าฝืน ให้ดำเนินการทางกฎหมายในทุกกรณี ตลอดจนกำชับให้กำนัน ผู้ใหญ่บ้าน ผู้บริหารองค์กรปกครองส่วนท้องถิ่นเฝ้าระวังและแจ้งเตือนประชาชนที่อาศัยอยู่ในพื้นที่เสี่ยงที่อาจได้รับผลกระทบจากกรณีคลื่นซัดชายฝั่งให้ทราบถึงสถานการณ์ที่อาจจะเกิดขึ้นและลดความเสี่ยงอันตราย โดยออกห่างจากพื้นที่ชายฝั่งทะเล และงดกิจกรรมทางทะเล

5) การเผชิญเหตุ ในกรณีเกิดฝนตกหนัก ฝนตกสะสม รวมถึงคลื่นซัดชายฝั่ง ให้เฝ้าระวังพื้นที่เสี่ยงภัย และประเมินสถานการณ์ในพื้นที่อย่างใกล้ชิด หากเห็นว่ามีแนวโน้มจะเกิดสาธารณภัยในพื้นที่ ให้ถือปฏิบัติตามแผนเผชิญเหตุทุกภัย โดยให้ความสำคัญในการแจ้งเตือนและประกาศให้ประชาชนไปยังพื้นที่จุดปลอดภัยและจัดระบบการอพยพประชาชนไปยังจุดปลอดภัยที่กำหนด พร้อมทั้งระดมกำลังพลพร้อมอุปกรณ์ เครื่องมือ เครื่องจักรสาธารณภัยจากทุกหน่วยงาน ทั้งหน่วยทหาร ฝ่ายพลเรือน ตำรวจ มูลนิธิอาสาสมัคร ประชาชนจิตอาสาเข้าช่วยเหลือประชาชนที่ได้รับผลกระทบ และให้ความสำคัญในการจัดระบบดูแลประชาชนให้มีสิ่งของจำเป็นในการดำรงชีพ และการจัดตั้งโรงครัวพระราชทานในการประกอบเลี้ยง เพื่อบรรเทาความเดือดร้อนของประชาชนจนกว่าสถานการณ์จะเข้าสู่ภาวะปกติ

6) เมื่อสถานการณ์ในพื้นที่คลี่คลายแล้ว ให้เร่งสำรวจความเสียหายที่เกิดขึ้นให้ครบถ้วนในทุกด้าน อาทิ ด้านชีวิต ที่อยู่อาศัย พื้นที่การเกษตร สิ่งสาธารณประโยชน์ สิ่งสาธารณูปโภค ฯลฯ และดำเนินการช่วยเหลือฟื้นฟูตามระเบียบที่เกี่ยวข้องโดยเร่งด่วน

ทั้งนี้ ให้กองอำนวยการป้องกันและบรรเทาสาธารณภัยจังหวัดที่ได้รับผลกระทบ ถือปฏิบัติ ตามแนวทางในการรายงานสรุปสถานการณ์ โดยในห้วงที่เกิดสถานการณ์สาธารณภัยให้รายงานกระทรวงมหาดไทยทราบผ่านกองอำนวยการป้องกันและบรรเทาสาธารณภัยกลางเป็นประจำทุกวัน ในช่วงเวลา 11.00 น. และเวลา 18.00 น. จนกว่าสถานการณ์จะเข้าสู่ภาวะปกติ

4.2 การเตรียมการป้องกันและแก้ไขปัญหาภัยจากอากาศหนาว ปี พ.ศ. 2563-2564

ด้วยกองบัญชาการป้องกันและบรรเทาสาธารณภัยแห่งชาติ ได้ติดตามสภาพอากาศร่วมกับกรมอุตุนิยมวิทยา พบว่าประเทศไทยได้เข้าสู่ฤดูหนาวตั้งแต่วันที่ 22 ตุลาคม 2563 และจากการคาดการณ์ลักษณะอากาศช่วงฤดูหนาวของประเทศไทย พบว่าช่วงที่มีอากาศหนาวเย็นที่สุดจะเริ่มตั้งแต่ประมาณกลางเดือนธันวาคม 2563 ถึงปลายเดือนมกราคม 2564 และฤดูหนาวจะสิ้นสุดประมาณปลายเดือนกุมภาพันธ์ 2564 โดยคาดการณ์ว่าในพื้นที่ภาคเหนือ ภาคตะวันออกเฉียงเหนือ ภาคกลาง และภาคตะวันออก รวม 52 จังหวัด จะมีอากาศหนาวถึงหนาวจัดในบางพื้นที่ โดยเฉพาะบริเวณยอดดอย ยอดภู และเทือกเขา จะมีอากาศหนาวจัดและมีน้ำค้างแข็งเกิดขึ้นได้บ่อยครั้ง เพื่อให้การเตรียมการป้องกันและแก้ไขปัญหาภัยจากอากาศหนาว เป็นไปอย่างมีประสิทธิภาพ จึงให้กองอำนวยการป้องกันและบรรเทาสาธารณภัยจังหวัดดำเนินการ ดังนี้

1) จัดตั้งคณะกรรมการติดตามสถานการณ์ภายใต้กองอำนวยการป้องกันและบรรเทาสาธารณภัยจังหวัด โดยมีองค์ประกอบจากหน่วยงานในพื้นที่ ได้แก่ หน่วยงานด้านอุตุนิยมวิทยา หน่วยงานด้านทรัพยากรธรรมชาติและสิ่งแวดล้อม หน่วยงานด้านการท่องเที่ยว ฝ่ายปกครอง องค์กรปกครองส่วนท้องถิ่น และหน่วยงานที่เกี่ยวข้อง ทำหน้าที่ติดตามสภาวะอากาศ การคาดการณ์พื้นที่เสี่ยงมีโอกาสเกิดอากาศหนาวหรือหนาวจัด การแจ้งเตือน และการเตรียมความพร้อมให้ความช่วยเหลือผู้ประสบภัยจากอากาศหนาวในพื้นที่

2) จัดประชุมกองอำนาจการป้องกันและบรรเทาสาธารณภัยจังหวัดร่วมกับอำเภอ องค์กรปกครองส่วนท้องถิ่น และหน่วยงานที่เกี่ยวข้อง เพื่อซักซ้อมแนวทางการให้ความช่วยเหลือผู้ประสบภัย การกำหนดแนวทางการจัดเตรียมเครื่องกันหนาว ตลอดจนชี้แจงระเบียบ/หลักเกณฑ์การให้ความช่วยเหลือที่เกี่ยวข้อง

3) ทบทวนและปรับปรุงแผนเผชิญเหตุของจังหวัด โดยเฉพาะการสำรวจปรับปรุงข้อมูลบัญชีผู้ประสบภัยหนาวกลุ่มเปราะบาง ได้แก่ ผู้สูงอายุ เด็กไร้ผู้อุปการะ คนพิการทุพพลภาพ สตรีมีครรภ์ และผู้มีรายได้น้อย ให้เป็นปัจจุบัน รวมทั้งการปรับปรุงข้อมูลวัสดุ อุปกรณ์ เครื่องจักรกลสาธารณภัยของหน่วยงานที่มีความพร้อมให้ความช่วยเหลือประชาชนที่ประสบภัยจากอากาศหนาว ให้สอดคล้องกับสถานการณ์ปัจจุบัน และจัดส่งแผนเผชิญเหตุให้กองอำนาจการป้องกันและบรรเทาสาธารณภัยกลาง ภายในวันที่ 30 พฤศจิกายน 2563

4) สร้างการรับรู้ให้กับประชาชน โดยให้คำแนะนำในการดูแลสุขภาพในช่วงฤดูหนาว เช่น การงดดื่มเครื่องดื่มแอลกอฮอล์เพื่อคลายหนาว เนื่องจากมีความเสี่ยงต่อการเกิดภาวะอุณหภูมิร่างกายต่ำกว่าปกติ (Hypothermia) การไม่ผิงไฟในที่อับอากาศเพราะจะทำให้หมดสติและขาดอากาศหายใจเป็นต้น พร้อมทั้งให้ประสานหน่วยงานด้านสาธารณสุข เฝ้าระวังและเตรียมความพร้อมป้องกันโรคติดต่อในช่วงฤดูหนาว และหากมีการเสนอข่าวกรณีมีผู้เสียชีวิตจากอากาศหนาว ขอให้จังหวัดตรวจสอบข้อเท็จจริง และรายงานผลมายังกระทรวงมหาดไทยผ่านกองอำนาจการป้องกันและบรรเทาสาธารณภัยกลางทันที

5) เนื่องจากในช่วงฤดูหนาวจะมีสภาพอากาศแห้ง และมีนักท่องเที่ยวนิยมเดินทางไปยังสถานที่ท่องเที่ยวที่มีอากาศเย็น จึงเน้นย้ำให้จังหวัดกำหนดมาตรการในส่วนที่เกี่ยวข้องดังนี้

- การป้องกันการเกิดอัคคีภัย โดยเตรียมความพร้อมเจ้าหน้าที่ รถยนต์ดับเพลิง รถบรรทุกน้ำ และอุปกรณ์ดับเพลิงให้มีความพร้อมปฏิบัติงานได้ทันที พร้อมทั้งจัดเจ้าหน้าที่ อาสาสมัคร และประชาชนจิตอาสา เฝ้าระวังการเกิดอัคคีภัยในพื้นที่ชุมชน ตลอดจนสถานที่ท่องเที่ยว และให้รณรงค์ขอความร่วมมือเกษตรกรใช้วิธีไถกลบ แทนการเผาตอซังและวัสดุทางการเกษตร เพื่อลดมลพิษทางอากาศและปัญหาหมอกควัน

- การป้องกันและลดอุบัติเหตุที่อาจเกิดขึ้นจากการสัญจร อาทิ กรณีถนนลื่นและสภาพทัศนวิสัยต่ำจากหมอกหนา โดยให้ประสานหน่วยงานของกรมทางหลวง กรมทางหลวงชนบทในพื้นที่และองค์กรปกครองส่วนท้องถิ่น ดำเนินการติดตั้งไฟส่องสว่างบริเวณทางแยกและจุดเสี่ยง พร้อมทั้งจัดเจ้าหน้าที่ช่วยอำนวยความสะดวกให้กับประชาชนและนักท่องเที่ยว

6) ดำเนินการตามแผนเผชิญเหตุจังหวัด พร้อมทั้งประสานงานกับหน่วยงานต่างๆ ทั้งหน่วยทหาร ภาครัฐ ภาคเอกชน องค์กรสาธารณสุข มูลนิธิ และประชาชนจิตอาสา เพื่อบูรณาการ การดำเนินการตามมาตรการที่กำหนด ตลอดจนแบ่งพื้นที่ และมอบหมายหน่วยงานรับผิดชอบการให้ความช่วยเหลือผู้ประสบภัยจากอากาศหนาว

7) การให้ความช่วยเหลือผู้ประสบภัยจากอากาศหนาว ขอให้จังหวัด อำเภอ และองค์กรปกครองส่วนท้องถิ่น ถือปฏิบัติตามระเบียบและหลักเกณฑ์ที่เกี่ยวข้องอย่างเคร่งครัด โดยคำนึงถึงประโยชน์สูงสุดของรัฐและความเดือดร้อนของประชาชนที่ขาดแคลนเครื่องกันหนาวเป็นสำคัญ และให้จังหวัดประสานงานกับหน่วยงานราชการ ภาคเอกชน มูลนิธิ และองค์กรสาธารณสุข เพื่อให้การให้ความช่วยเหลือผู้ประสบภัยจากอากาศหนาวเป็นไปอย่างทั่วถึงและไม่ซ้ำซ้อน

ทั้งนี้ หากเกิดสถานการณ์ภัยจากอากาศหนาวขึ้นในพื้นที่ ให้รายงานกระทรวงมหาดไทยผ่านกองอำนาจการป้องกันและบรรเทาสาธารณภัยกลางทันที โดยให้รายงานสถานการณ์อย่างต่อเนื่องจนกว่าสถานการณ์จะยุติ

5. ข้อมูลปริมาณน้ำฝนสูงสุดรายภาค เวลา 01.00 น. วันที่ 18 พ.ย. 63 ถึง เวลา 01.00 น. วันที่ 19 พ.ย. 63

ที่	จังหวัด	สถานีวัด	อำเภอ/เขต	ปริมาณฝน	
1	นครศรีธรรมราช (กรมอุตุฯ)	-	เมืองฯ	46.0 มม.	
2	ภูเก็ต (กรมอุตุฯ)	ท่าอากาศยานภูเก็ต	ถลาง	17.5 มม.	
3	นครนายก (กรมอุตุฯ)	เขาชีวิน	เมืองฯ	1.7 มม.	
เกณฑ์ปริมาณน้ำฝน		0.1-10 มม. = ฝนเล็กน้อย	10.1-35.0 มม. = ฝนปานกลาง	35.1-90.0 มม. = ฝนหนัก	มากกว่า 90.0 มม. = ฝนหนักมาก

6. ข้อมูลอุณหภูมิต่ำสุด (กรมอุตุนิยมวิทยา ณ วันที่ 19 พ.ย. 63)

ภาค	อุณหภูมิต่ำสุด (°C)	จังหวัด	อุณหภูมิสูงสุด (°C)	จังหวัด
เหนือ	18.0	ตาก	36.3	เพชรบูรณ์
ตะวันออกเฉียงเหนือ	19.0	นครพนม	35.2	บุรีรัมย์
กลาง	20.8	นครปฐม	35.5	อุทัยธานี
ตะวันออก	22.3	ฉะเชิงเทรา	36.5	ฉะเชิงเทรา
ใต้	22.0	ประจวบคีรีขันธ์	34.2	ประจวบคีรีขันธ์
กรุงเทพมหานคร/ปริมณฑล	24.5	สมุทรปราการ	36.2	ปทุมธานี

*** อุณหภูมิต่ำสุด 9.0 องศาเซลเซียส (ยอดดอยอินทนนท์ และกิ่วแม่ปาน อ.จอมทอง จ.เชียงใหม่)

7. สภาพน้ำในอ่างเก็บน้ำ (ข้อมูลกรมชลประทาน ณ วันที่ 18 พ.ย. 63)

ปริมาณน้ำในอ่างฯ 44,367 ล้าน ลบ.ม. คิดเป็นร้อยละ 63 (ปริมาณน้ำใช้การได้ 20,825 ล้าน ลบ.ม. คิดเป็นร้อยละ 44) ปริมาณน้ำในอ่างฯ เทียบกับปี 2562 (46,755 ล้าน ลบ.ม. คิดเป็นร้อยละ 66) น้อยกว่าปี 2562 จำนวน 2,388 ล้าน ลบ.ม. ปริมาณน้ำไหลลงอ่างฯ จำนวน 48.01 ล้าน ลบ.ม. ปริมาณน้ำระบายจำนวน 45.90 ล้าน ลบ.ม. (น้ำไหลลงอ่างมากกว่าน้ำระบาย 2.11 ล้าน ลบ.ม.) สามารถรับน้ำได้อีก 26,626 ล้าน ลบ.ม.

อ่างเก็บน้ำขนาดใหญ่ที่ปริมาณน้ำเก็บกักอยู่ในเกณฑ์มากกว่าร้อยละ 80 ขึ้นไป ของความจุอ่างฯ จำนวน 12 อ่าง (จุฬารักษ์ ลำตะคอง ลำพระเพลิง มูลบน ลำแฉะ ลำนางรอง สิรินคร ทับเสลา ขุนด่านปราการชล หนองปลาไหล นฤปดินทรจินดา และปราณบุรี)

อ่างเก็บน้ำขนาดใหญ่ที่ปริมาณน้ำเก็บกักอยู่ในเกณฑ์น้อยกว่าหรือเท่ากับร้อยละ 30 ของความจุอ่างฯ ไม่มี

อ่างเก็บน้ำขนาดใหญ่ที่ปริมาณน้ำที่ใช้การได้อยู่ในเกณฑ์น้อยกว่าร้อยละ 30 ของความจุอ่างฯ จำนวน 1 อ่าง (ภูมิพล)

สภาพน้ำในอ่างเก็บน้ำขนาดใหญ่ จำนวน 35 อ่าง

อ่างเก็บน้ำ		ปริมาณน้ำในอ่างฯ		ปริมาณน้ำใช้การได้		ปริมาณน้ำไหลลงอ่างฯ		ปริมาณน้ำระบาย		ปริมาณน้ำรับได้อีก (ล้าน ม ³)
		ปริมาตร (ล้าน ม ³)	% น้ำเก็บกัก	ปริมาตร (ล้าน ม ³)	% น้ำใช้การ	วันนี้ (ล้าน ม ³)	เมื่อวาน (ล้าน ม ³)	วันนี้ (ล้าน ม ³)	เมื่อวาน (ล้าน ม ³)	
1. ภูมิพล	(ตก)	5,701	42	1,901	20	2.04	5.16	5.00	5.00	7,761
2. สิริกิติ์	(อด)	5,764	61	2,914	44	1.98	4.07	9.44	9.50	3,735
3. แม่จัดสมบูรณชล	(ชม)	144	54	132	52	0.14	0.15	0.10	0.04	121
4. แม่กวางอุดมธารา	(ชม)	112	42	98	39	0.26	0.26	0.04	0.04	151
5. กิวลม	(ลป)	54	51	51	49	0.39	0.30	0.19	0.23	52
6. กิวคอบหมา	(ลป)	99	58	92	56	0.13	0.06	0.06	0.06	73
7. แควน้อยบำรุงแดน	(พล)	461	49	418	47	1.52	0.93	1.73	1.73	476
8. แม่มอก	(ลป)	44	40	28	30	0.02	0.02	0.02	0.02	66
9. ห้วยหลวง	(อด)	66	49	60	46	0.00	0.00	0.11	0.11	70
10. น้ำอูน	(สน)	249	48	204	43	0.19	0.15	0.19	0.15	271
11. น้ำพุง	(สน)	89	54	81	51	0.22	0.22	0.00	0.00	76
12. จุฬารักษ์	(ชย)	154	94	117	92	0.13	0.24	0.00	0.00	10
13. อุบลรัตน์	(ชก)	1,607	66	1,026	55	4.77	4.77	0.30	0.31	830
14. ลำปาว	(กส)	996	50	896	48	0.99	0.95	0.06	0.06	984
15. ลำตะคอง	(นม)	360	114	337	115	1.00	1.20	0.69	0.69	-46
16. ลำพระเพลิง	(นม)	155	100	154	100	0.25	0.49	0.17	0.17	0
17. มูลบน	(นม)	151	107	144	107	0.69	0.95	1.02	1.08	0
18. ลำแฉะ	(นม)	239	87	232	86	0.73	0.46	0.03	0.03	36
19. ลำนางรอง	(บร)	100	83	97	82	0.25	0.08	0.00	0.00	21
20. สิรินคร	(อบ)	1,768	90	937	83	0.89	3.59	0.00	0.00	202
21. ป่าสักชลสิทธิ์	(ลป)	764	80	761	80	0.92	2.08	0.44	0.44	198
22. ทับเสลา	(อน)	143	89	126	88	0.20	0.09	0.00	0.00	19
23. กระเสียว	(สพ)	202	67	162	62	0.14	0.29	0.02	0.61	97

อ่างเก็บน้ำ		ปริมาณน้ำในอ่างฯ		ปริมาณน้ำใช้การได้		ปริมาณน้ำไหลลงอ่างฯ		ปริมาณน้ำระบาย		ปริมาณน้ำรับได้ อีก (ล้าน ม ³)
		ปริมาณ (ล้าน ม ³)	% น้ำ เก็บกัก	ปริมาณ (ล้าน ม ³)	% น้ำ ใช้การ	วันนี้ (ล้าน ม ³)	เมื่อวาน (ล้าน ม ³)	วันนี้ (ล้าน ม ³)	เมื่อวาน (ล้าน ม ³)	
24. ศรีนครินทร์	(กจ)	13,352	75	3,087	41	6.15	8.60	7.99	8.06	4,393
25. วชิราลงกรณ	(กจ)	4,906	55	1,894	32	8.62	3.13	7.98	7.94	3,942
26. ขุนด่านปราการชล	(นย)	224	100	219	100	0.12	0.12	0.08	0.08	0
27. คลองสิียด	(ฉช)	207	49	177	45	0.00	0.00	0.00	0.05	211
28. บางพระ	(ขบ)	76	65	64	61	0.62	0.69	0.21	0.22	41
29. หนองปลาไหล	(รย)	176	107	162	108	0.47	0.21	0.00	0.00	0
30. ประแสร์	(รย)	233	79	213	77	0.00	0.00	0.00	0.00	62
31. นฤปดินทรจินดา	(ปจ)	243	82	224	81	0.08	0.08	0.00	0.00	52
32. แก่งกระจาน	(พบ)	553	78	488	76	1.86	2.04	2.16	2.16	157
33. ปราณบุรี	(ปช)	364	93	346	93	1.03	1.03	0.92	0.92	27
34. รัชชประภา	(สฎ)	3,666	65	2,314	54	3.25	3.10	2.93	2.79	1,973
35. บางหลวง	(ยล)	945	65	669	57	7.96	8.15	4.01	4.22	517
หมายเหตุ	ปริมาณน้ำที่มากกว่าร้อยละ 80		ปริมาณน้ำที่น้อยกว่าหรือเท่ากับร้อยละ 30		ปริมาณน้ำที่ใช้การได้น้อยกว่าร้อยละ 30		% น้ำเก็บกัก / ปริมาณน้ำไหลเข้าอ่างฯ / ปริมาณน้ำระบายสูงสุด			

8. สถิติอุบัติเหตุทางถนน วันที่ 19 พ.ย. 63 (ข้อมูลจากบริษัทกลางคุ้มครองผู้ประสบภัยจากรถจำกัด ยังไม่รวมข้อมูล สตช. และ สธ.)

ช่วงเวลา	ผู้เสียชีวิต	ผู้บาดเจ็บ	รวม
18 พ.ย. 63	45	3,197	3,242
1 - 18 พ.ย. 63	796	53,852	54,648
1 ม.ค. 63 - 18 พ.ย. 63	13,174	868,802	881,976

จึงเรียนมาเพื่อโปรดทราบ

นายบุญธรรม เลิศสุขีเกษม
อธิบดีกรมป้องกันและบรรเทาสาธารณภัย
ผู้อำนวยการกลาง