



รายงานสถานการณ์สาธารณภัย
กรมป้องกันและบรรเทาสาธารณภัย กระทรวงมหาดไทย
ศูนย์อำนวยการบรรเทาสาธารณภัย (ส่วนปฏิบัติการ) www.nirapai.com
โทรสาร 0-2241-7450-6 สายด่วนนิรภัย 1784



ที่ของข่าว 292/2563

วันที่ 21 พฤษภาคม 2563

(เวลา 06.00 น.)

กรมป้องกันและบรรเทาสาธารณภัยขอรายงานสถานการณ์สาธารณภัยประจำวัน ดังนี้

1. สถานการณ์สาธารณภัย

1.1 วาตภัย

จากสถานการณ์ พายุไซโคลน “อำพัน” บริเวณอ่าวเบงกอลตอนกลาง และลมตะวันตกเฉียงใต้พัดเข้ามาปกคลุมทะเลอันดามัน และภาคใต้ ทำให้มีฝนตกหนัก และคลื่นลมแรงบริเวณทะเลอันดามัน ในห้วงวันที่ 17 พ.ค.- ปัจจุบัน ทำให้เกิดพายุฝนฟ้าคะนองและลมกระโชกแรง ในพื้นที่ 14 จ. (น่าน แพร่ ลำพูน ลำปาง หนองบัวลำภู สกลนคร นครพนม กาฬสินธุ์ สุรินทร์ อานาจเจริญ นครสวรรค์ อุทัยธานี สิงห์บุรี ราชบุรี) 26 อ. 42 ต. 94 ม. บ้านเรือนประชาชนได้รับความเสียหาย 507 หลัง ไม่มีผู้บาดเจ็บและเสียชีวิต ปัจจุบันสถานการณ์คลี่คลายแล้วทุกจังหวัด ดังนี้

จังหวัด	วันเกิดเหตุ	จำนวน			รายชื่ออำเภอ	ความเสียหาย		
		อำเภอ	ตำบล	หมู่บ้าน		บ้านเรือน	เสียชีวิต	บาดเจ็บ
ภาคเหนือ รวม 4 จังหวัด 5 อำเภอ 5 ตำบล 15 หมู่บ้าน บ้านเรือนเสียหาย 106 หลัง								
1. น่าน	17 พ.ค. 63	1	1	7	เวียงสา	64		
2. แพร่	17 พ.ค. 63	1	1	2	สอง	6		
3. ลำปาง	17 พ.ค. 63	1	1	2	เถิน	8		
	18 พ.ค. 63	1	1	1	แจ้ห่ม	22		
4. ลำพูน	18 พ.ค. 63	1	1	3	เมืองฯ	6		
ภาคตะวันออกเฉียงเหนือ รวม 6 จังหวัด 16 อำเภอ 32 ตำบล 68 หมู่บ้าน บ้านเรือนเสียหาย 319 หลัง								
5. หนองบัวลำภู	17 พ.ค. 63	1	1	3	เมืองฯ	12		
6. สกลนคร	17 พ.ค. 63	5	12	24	เมืองฯ กุดบาก นิคมน้ำอูน วานรนิวาส เจริญศิลป์	143		
	19 พ.ค. 63	1	4	5	วานรนิวาส	4		
7. นครพนม	17 พ.ค. 63	1	1	1	ท่าอุเทน	6		
8. กาฬสินธุ์	17 พ.ค. 63	1	4	9	ยางตลาด	43		
	18. พ.ค. 63	2	2	2	เขาวง กมลาไสย	2		
9. สุรินทร์	17 พ.ค. 63	4	4	12	ท่าตูม สนม จอมพระ เมืองฯ	52		
	19 พ.ค. 63	3	3	7	ศีขรภูมิ จอมพระ ท่าตูม	37		
10. อานาจเจริญ	17 พ.ค. 63	1	2	5	หัวตะพาน	20		

จังหวัด	วันเกิดเหตุ	จำนวน			รายชื่ออำเภอ	ความเสียหาย		
		อำเภอ	ตำบล	หมู่บ้าน		บ้านเรือน	เสียชีวิต	บาดเจ็บ
ภาคกลาง รวม 4 จังหวัด 5 อำเภอ 5 ตำบล 11 หมู่บ้าน บ้านเรือนเสียหาย 82 หลัง								
11. นครสวรรค์	18 พ.ค. 63	1	1	3	ตาคลี	4		
12. อุทัยธานี	17 พ.ค. 63	1	1	1	สว่างอารมณ์	36		
13. สิงห์บุรี	18 พ.ค. 63	2	2	4	เมืองฯ ท่าช้าง	11		
14. ราชบุรี	18 พ.ค. 63	1	1	3	เมืองฯ	31		

1.2 แผ่นดินไหว

วันที่ 21 พ.ค. 63 เวลา 02.01 น. เกิดแผ่นดินไหวขนาด 3.5 ความลึก 10 กม. บริเวณที่ละติจูด 21.463 องศาเหนือ ลองจิจูด 101.261 องศาตะวันออก บริเวณ มณฑลยูนนาน ประเทศจีนทางทิศตะวันออกเฉียงเหนือของ อ.เชียงของ จ.เชียงราย ประมาณ 154 กม. **ไม่มีผลกระทบต่อประเทศไทย**



การเตรียมความพร้อมรับสถานการณ์อุทกภัยในช่วงฤดูฝน ปี 2563

1. การเตรียมความพร้อม

1.1 การติดตามสภาพอากาศ ให้จัดตั้งคณะทำงานติดตามสถานการณ์ขึ้นในส่วนอำนาจการของกองอำนาจการป้องกันและบรรเทาสาธารณภัยจังหวัด โดยมีหน่วยงานด้านการพยากรณ์ หน่วยงานด้านการบริหารจัดการน้ำ ตลอดจนฝ่ายปกครองในพื้นที่ ทำหน้าที่ติดตามข้อมูลสภาพอากาศ สถานการณ์น้ำ และเหตุการณ์ที่อาจส่งผลให้เกิดสาธารณภัยในช่วงฤดูฝน รวมทั้งวิเคราะห์ และประเมินสถานการณ์น้ำในพื้นที่ เพื่อใช้เป็นข้อมูลสนับสนุนการตัดสินใจของผู้อำนวยการแต่ละระดับในการสื่อสาร แจ้งเตือนประชาชน ตลอดจนการเตรียมความพร้อมบุคลากร เครื่องจักรกลสาธารณภัย เพื่อใช้ในการเผชิญเหตุได้อย่างเหมาะสมกับสถานการณ์และสภาพพื้นที่

1.2 การจัดทำแผนเผชิญเหตุอุทกภัย ให้ทบทวนและปรับปรุงแผนเผชิญเหตุอุทกภัย ของจังหวัดให้เหมาะสม สอดคล้องกับสถานการณ์ปัจจุบัน ครอบคลุมตั้งแต่การเตรียมความพร้อม การจัดการ ในภาวะฉุกเฉิน และการสนับสนุนในด้านต่าง ๆ

1.3 การระบายน้ำและการเพิ่มพื้นที่รองรับน้ำ ให้มอบหมายกองอำนาจการป้องกันและบรรเทาสาธารณภัยในแต่ละระดับดำเนินการอย่างเป็นระบบ มีความเชื่อมโยงกัน โดยเฉพาะตามรอยต่อเขตรับผิดชอบที่เป็นเส้นทางน้ำไหลผ่าน

1.4 การตรวจสอบความมั่นคงแข็งแรงสถานที่ใช้กักเก็บ/กั้นน้ำ อาทิ อ่างเก็บน้ำ พังกั้นน้ำ ให้มอบหมายหน่วยงานรับผิดชอบสถานที่ใช้กักเก็บ/กั้นน้ำดังกล่าว หรือสถาบันการศึกษาที่มีศักยภาพ ในการจัดทีมวิศวกรเข้าสำรวจตรวจสอบ ตลอดจนปรับปรุงให้เกิดความมั่นคงแข็งแรง เพื่อสร้างความมั่นใจให้กับประชาชนในพื้นที่ ตลอดจนสามารถรองรับกรณีมีฝนตกหนัก หรือน้ำไหลเข้า/ผ่านในปริมาณมากได้

1.5 การแจ้งเตือนภัย เมื่อมีแนวโน้มการเกิดสถานการณ์จากเหตุอุทกภัย วาตภัย และดินถล่มขึ้นในพื้นที่ ให้ดำเนินการตามแนวทาง ดังนี้

(1) แจ้างเตือนไปยังกองอำนวยการป้องกันและบรรเทาสาธารณภัยในแต่ละระดับ ตลอดจนหน่วยงานที่เกี่ยวข้อง เพื่อเตรียมบุคลากร วัสดุอุปกรณ์ เครื่องจักรกลสาธารณภัยให้พร้อมเผชิญเหตุ และเตรียมการในพื้นที่เสี่ยงภัยเป็นการล่วงหน้า

(2) แจ้างเตือนให้ประชาชนทราบในทุกช่องทาง ทั้งในรูปแบบที่เป็นทางการและไม่เป็นทางการ เช่น สื่อสังคมออนไลน์ วิทยุชุมชน หอกระจายข่าวประจำหมู่บ้าน เพื่อให้ประชาชนรับทราบข้อมูลข่าวสาร ตลอดจนแนวทางการปฏิบัติตนให้เกิดความปลอดภัย ช่องทางการแจ้งข้อมูล และการขอรับการช่วยเหลือจากภาครัฐ และองค์กรปกครองส่วนท้องถิ่น

2. การเผชิญเหตุ

เมื่อเกิดหรือคาดว่าจะเกิดสถานการณ์อุทกภัย วาตภัย และดินถล่มในพื้นที่ ให้ยึดแนวทางการจัดการสาธารณภัยในภาวะฉุกเฉิน ตามแผนการป้องกันและบรรเทาสาธารณภัยแห่งชาติ พ.ศ. 2558 และกฎหมายว่าด้วยการป้องกันและบรรเทาสาธารณภัย โดยดำเนินการตามแนวทาง ดังนี้

2.1 จัดตั้งศูนย์บัญชาการเหตุการณ์ระดับจังหวัด อำเภอ และศูนย์ปฏิบัติการฉุกเฉินในระดับองค์กรปกครองส่วนท้องถิ่น เพื่อเป็นศูนย์ควบคุม สั่งการ และอำนวยการหลักในการระดมสรรพกำลัง และประสานการปฏิบัติระหว่างหน่วยงานต่าง ๆ ทั้งฝ่ายพลเรือน หน่วยทหาร องค์กรปกครองส่วนท้องถิ่น และองค์กรสาธารณกุศล

2.2 ให้ศูนย์บัญชาการเหตุการณ์จังหวัด กำหนดกลไกของศูนย์ประสานการปฏิบัติ ศูนย์ประชาสัมพันธ์ร่วม คณะที่ปรึกษา/ผู้เชี่ยวชาญ ส่วนปฏิบัติการ ส่วนอำนวยการ และส่วนสนับสนุน พร้อมทั้งมอบหมายผู้รับผิดชอบ ภารกิจ และพื้นที่ปฏิบัติงานให้ชัดเจน พร้อมทั้งกำหนดช่องทางการสื่อสารระหว่างหน่วยงาน แนวทางการจัดการทรัพยากร แนวทางการให้ความช่วยเหลือดำรงชีพและการบรรเทาทุกข์

2.3 ให้มอบหมายฝ่ายปกครอง กำนัน ผู้ใหญ่บ้าน ตลอดจนอาสาสมัคร ประชาชนจิตอาสา เฝ้าระวังพื้นที่ชุมชน พื้นที่สำคัญทางเศรษฐกิจ สถานที่สำคัญต่าง ๆ อาทิ โรงพยาบาล ศาสนสถาน และร่วมกันกำจัดสิ่งกีดขวางทางน้ำเมื่อเกิดฝนตกหนักในพื้นที่ ทั้งนี้ หากมีกรณีน้ำท่วมขัง สร้างความเดือดร้อน ความเสียหายต่อทรัพย์สินของประชาชน ให้เร่งกำหนดแนวทางการระบายน้ำ พร้อมทั้งสั่งใช้เครื่องจักรกลในพื้นที่ของหน่วยงานทั้งฝ่ายพลเรือน หน่วยทหาร และภาคเอกชนที่ได้ขึ้นทะเบียนไว้ เพื่อเร่งระบายน้ำ และเปิดทางน้ำในพื้นที่

2.4 จัดชุดปฏิบัติการเร่งให้ความช่วยเหลือด้านการดำรงชีพแก่ประชาชนที่ประสบภัยตามวงรอบอย่างต่อเนื่อง อาทิ ความช่วยเหลือด้านอาหาร น้ำดื่ม การรักษาพยาบาล โดยอย่าให้เกิดความซ้ำซ้อนในการปฏิบัติของแต่ละหน่วยงาน พร้อมทั้งเชิญชวนประชาชนจิตอาสา มีส่วนร่วมกับภาครัฐตามทักษะความถนัดในการให้ความช่วยเหลือประชาชนที่ประสบภัย

2.5 กรณีบ้านเรือนประชาชนได้รับความเสียหาย ให้บูรณาการทุกหน่วยงาน ทั้งหน่วยทหาร ตำรวจ หน่วยงานฝ่ายปกครอง สถาบันการศึกษา ตลอดจนประชาชนจิตอาสา เพื่อจัดทีมช่าง ในพื้นที่เป็นทีมพระราชรัฐ และเร่งซ่อมแซมบ้านเรือนประชาชนโดยเร็ว

2.6 กรณีเส้นทางคมนาคมได้รับความเสียหาย หรือถูกน้ำท่วมจนประชาชนไม่สามารถใช้ยานพาหนะสัญจรได้ ให้จัดเจ้าหน้าที่อำนวยความสะดวกการจราจร แนะนำเส้นทางเลี่ยงที่ปลอดภัย รวมทั้งจัดยานพาหนะที่เหมาะสม อาทิ เรือ รถยกสูง เพื่อให้ความช่วยเหลือประชาชน หลังจากนั้นให้เร่งซ่อมแซมเส้นทางที่ชำรุด/ถูกตัดขาด เพื่อให้ประชาชนใช้สัญจรได้โดยเร็ว

2.7 เน้นย้ำการสื่อสารสร้างการรับรู้ให้กับประชาชนในช่วงเกิดสถานการณ์อุทกภัย ผ่านสื่อมวลชน ตลอดจนสื่อแขนงต่าง ๆ และสื่อสังคมออนไลน์ เพื่อให้เกิดความเข้าใจถึงแนวทางการแก้ไขปัญหาของภาครัฐอย่างต่อเนื่อง

1.2 ไฟป่า

จ.นราธิวาส เมื่อวันที่ 17 พ.ค. 63 เวลา 17.00 น. ได้เกิดเหตุไฟไหม้ป่าเสม็ดและสวนปาล์ม ม.3,8 ต.โคกเคียน อ.เมืองฯ ม.6 ต.ลูโบะปือซา อ.ยี่งอ พื้นที่ป่าได้รับผลกระทบ 100 ไร่ ปัจจุบันสถานการณ์ในพื้นที่ อ.เมืองฯ เพลิงสงบแล้ว ส่วนพื้นที่ อ.ยี่งอ สามารถควบคุมเพลิงให้อยู่ในวงจำกัด พร้อมทั้งเฝ้าระวังป้องกันการปะทุลุกลาม และติดตามสถานการณ์ตลอด 24 ชม **ไม่มีผู้ได้รับบาดเจ็บและผู้เสียชีวิต**



การให้ความช่วยเหลือ ศูนย์ ปก.เขต 12 สงขลา สนง.ปก.จ. หน่วยควบคุมไฟป่า หน่วยทหารในพื้นที่ อำเภอบ. อ.ปพร. อาสาสมัคร มูลนิธิ จิตอาสา ประชาชน สนับสนุนรถบรรทุกติดตั้งเครื่องสูบน้ำระยะไกล 2 คัน และ รถยนต์กู้ภัยเคลื่อนที่เร็ว ลงพื้นที่ติดตั้งเครื่องสูบน้ำระยะไกล บริเวณคลองผันน้ำโครงการพรุบาเจาะ-ไม้แก่น อันเนื่องมาจากพระราชดำริ โดยได้ดำเนินการสูบน้ำเข้าพื้นที่จุดเกิดเหตุไฟไหม้ป่าเสม็ดและสวนปาล์ม ซึ่งปัจจุบันได้เคลื่อนย้ายเครื่องสูบน้ำระยะไกลมาติดตั้งในพื้นที่เขตอนุรักษ์ป่าพรุบาเจาะ ม. 6 ต.ลูโบะปือซา อ.ยี่งอ โดยได้ร่วมบูรณาการกับโครงการชลประทานจังหวัด เพื่อดำเนินการระงับและสกัดกั้นไฟไม่ให้ลุกลาม

1.3 สถานการณ์ภัยแล้ง

ตั้งแต่วันที่ 17 ตุลาคม 2562 ถึงปัจจุบัน มีจังหวัดที่ประกาศเขตการให้ความช่วยเหลือผู้ประสบภัยพิบัติกรณีฉุกเฉิน (ภัยแล้ง) ตามระเบียบกระทรวงการคลังว่าด้วยเงินอุดหนุนราชการเพื่อช่วยเหลือผู้ประสบภัยพิบัติกรณีฉุกเฉิน พ.ศ 2562 มีสถานการณ์ทั้งหมด 29 จังหวัด 165 อำเภอ 877 ตำบล 5 เทศบาล 7,545 หมู่บ้าน/ชุมชน ได้แก่ จังหวัดเชียงราย เชียงใหม่ พะเยา น่าน อุตรดิตถ์ สุโขทัย เพชรบูรณ์ ตาก พิชณุโลก หนองคาย บึงกาฬ นครพนม สกลนคร กาฬสินธุ์ มหาสารคาม นครราชสีมา บุรีรัมย์ ชัยภูมิ ศรีสะเกษ นครสวรรค์ อุทัยธานี ชัยนาท สุพรรณบุรี กาญจนบุรี ฉะเชิงเทรา ปราจีนบุรี จันทบุรี ชลบุรี และจังหวัดสงขลา

จังหวัด	จำนวน			รายชื่ออำเภอที่ประกาศเขตภัยพิบัติฯ	พื้นที่การเกษตร/ อุปโภคบริโภค
	อำเภอ	ตำบล	หมู่บ้าน/ชุมชน		
ภาคเหนือ	รวม 9 จังหวัด	48 อำเภอ	237 ตำบล	1,940 หมู่บ้าน	
1. เชียงราย	15	77	652	ดอยหลวง (3 ต. 33 ม.) เวียงแก่น (4 ต. 41 ม.) เมืองฯ (7 ต. 53 ม.) เวียงชัย (2 ต. 18 ม.) เชียงของ (7 ต. 102 ม.) ขุนตาล (3 ต. 55 ม.) พาน (8 ต. 31 ม.) เทิง (10 ต. 76 ม.) แม่จัน (9 ต. 63 ม.) เวียงเชียงรุ้ง (3 ต. 37 ม.) เชียงแสน (6 ต. 47 ม.) แม่ฟ้าหลวง (4 ต. 25 ม.) พญาเม็งราย (5 ต. 49 ม.) ป่าแดด (5 ต. 21 ม.) แม่สาย (1 ต. 1 ม.)	เพื่อการเกษตร
2. พะเยา	8	48	520	ภูกามยาว (3 ต. 41 ม.) เชียงคำ (3 ต. 18 ม.) ดอกคำใต้ (11 ต. 108 ม.) แม่ใจ (6 ต. 65 ม.) จุน (5 ต. 23 ม.) เมืองฯ (12 ต. 172 ม.) ภูซาง (5 ต. 59 ม.) เชียงม่วน (3 ต. 34 ม.)	เพื่อการเกษตร

จังหวัด	จำนวน			รายชื่ออำเภอที่ประกาศเขตภัยพิบัติฯ	พื้นที่การเกษตร/ อุปโภคบริโภค
	อำเภอ	ตำบล	หมู่บ้าน/ชุมชน		
3. น่าน	2	7	60	นาน้อย (5 ต. 45 ม.) สองแคว (2 ต. 15 ม.)	เพื่อการเกษตร
4. อุตรดิตถ์	4	11	74	พิชัย (3 ต. 15 ม.) ท่าปลา (1 ต. 12 ม.) เมืองฯ (6 ต.45ม.) ตรอน (1 ต. 2 ม.)	เพื่อการเกษตร
5. สุโขทัย	4	16	91	เมืองฯ (4 ต. 36 ม.) ศรีสำราญ (3 ต. 7 ม.) ศรีสำโรง (2 ต. 9 ม.) ศิริมาศ (7 ต. 39 ม.)	เพื่อการเกษตร
6. เพชรบูรณ์	6	41	254	น้ำหนาว (4 ต. 28 ม.) เมืองฯ (6 ต. 22 ม.) ศรีเทพ (6 ต. 55 ม.) หนองไผ่ (10 ต. 53 ม.) หล่มเก่า (7 ต. 36 ม.) หล่มสัก (8 ต. 60 ม.)	เพื่อการเกษตร/ อุปโภคบริโภค
7. เชียงใหม่	5	15	117	ฮอด (1 ต. 10 ม.) ดอยหล่อ (4 ต. 41 ม.) แม่แตง (1 ต. 1 ม.) ดอยเต่า (6 ต. 43 ม.) เวียงแหง (3 ต. 22 ม.)	เพื่อการเกษตร/ อุปโภคบริโภค
8. พิษณุโลก	3	12	83	บางระกำ (4 ต. 10 ม.) ชาติตระการ (4 ต. 34 ม.) วัดโบสถ์ (4 ต. 39 ม.)	เพื่อการเกษตร
9. ตาก	1	10	89	เมืองฯ (10 ต. 89 ม.)	เพื่อการเกษตร
ภาคตะวันออกเฉียงเหนือ รวม 10 จังหวัด 74 อำเภอ 429 ตำบล 2 เทศบาล 3,960 หมู่บ้าน/ชุมชน					
10. หนองคาย	8	40	358	ท่าบ่อ (5 ต. 15 ม.) เฝ้าไร่ (5 ต. 73 ม.) รัตนวาปี (5 ต. 37 ม.) สระใคร (3 ต. 41 ม.) เมืองฯ (4 ต. 12 ม.) สังคม (5 ต. 25 ม.) โพนพิสัย (11 ต. 144 ม.) โพธิ์ตาก (2 ต. 9 ม.)	เพื่อการเกษตร
11. บึงกาฬ	4	32	252	พรเจริญ (7 ต. 58 ม.) เมืองฯ (12 ต. 77 ม.) ปากคาด (6 ต. 51 ม.) โซ่พิสัย (7 ต. 66 ม.)	เพื่อการเกษตร
12. นครพนม	3	11	64	ปลาปาก (8 ต. 51 ม.) โพนสวรรค์ (2 ต. 5 ม.) ศรีสงคราม (1 ต. 8 ม.)	เพื่อการเกษตร
13. สกลนคร	8	56	442	สว่างแดนดิน (11 ต. 42 ม.) พังโคน (3 ต. 11 ม.) วานรนิวาส (14 ต. 169 ม.) พรรณานิคม (6 ต. 32 ม.) เจริญศิลป์ (5 ต. 28 ม.) คำตากล้า (4 ต. 41 ม.) บ้านม่วง (9 ต. 95 ม.) ส่องดาว (4 ต. 24 ม.)	เพื่อการเกษตร
14. กาฬสินธุ์	1	4	27	ยางตลาด (4 ต. 27 ม.)	เพื่อการเกษตร
15. มหาสารคาม	7	48	590	แกดำ (1 ต. 3 ม.) โกสุมพิสัย (9 ต. 91 ม.) ชื่นชม (4 ต. 46 ม.) เชียงยืน (8 ต. 116 ม.) พยัคฆภูมิพิสัย (14 ต. 198 ม.) ยางสีสุราช (7 ต. 91 ม.) นาคุณ (5 ต. 45 ม.)	เพื่อการเกษตร
16. นครราชสีมา	8	53	527	โนนสูง (8 ต. 109 ม. 1 เทศบาล 13 ชุมชน) จักราช (6 ต. 53 ม.) ปักธงชัย (16 ต. 179 ม.) โชคชัย (9 ต. 64 ม.) เทพารักษ์ (4 ต. 36 ม.) โนนไทย (1 ต. 3 ม.) แก้งสนามนาง (5 ต. 50) เมืองฯ (4 ต. 20 ม.)	เพื่อการเกษตร/ อุปโภคบริโภค
17. บุรีรัมย์	11	83	943	พลับพลาชัย (5 ต. 56 ม.) ประโคนชัย (16 ต. 175 ม.) โนนดินแดง (1 ต. 8 ม.) ละหานทราย (2 ต. 11 ม.) หนองหงส์ (7 ต. 98 ม.) นางรอง (14 ต. 133 ม. 1 เทศบาล 7 ชุมชน) เฉลิมพระเกียรติ (1 ต. 1 ม.) เมืองฯ (18 ต. 323 ม.) นาโพธิ์ (4 ต. 15 ม.) หนองกี่ (10 ต. 108 ม.) คูเมือง (5 ต. 8 ม.)	เพื่อการเกษตร/ อุปโภคบริโภค

จังหวัด	จำนวน			รายชื่ออำเภอที่ประกาศเขตภัยพิบัติฯ	พื้นที่การเกษตร/ อุปโภคบริโภค
	อำเภอ	ตำบล	หมู่บ้าน/ชุมชน		
18. ชัยภูมิ	16	61	326	บ้านเขว้า (3 ต. 3 ม.) คอนสาร (7 ต. 18 ม.) จัตุรัส (6 ต. 31 ม.) บ้านแท่น (2 ต. 4 ม.) เกษตรสมบูรณ์ (1 ต. 4 ม.) เนินสง่า (2 ต. 9 ม.) ซับใหญ่ (3 ต. 29 ม.) ภูเขียว (2 ต. 3 ม.) หนองบัวระเหว (5 ต. 51 ม.) แก้งคร้อ (5 ต. 17 ม.) เทพสถิต (5 ต. 92 ม.) ภักดีชุมพล (4 ต. 18 ม.) หนองบัวแดง (2 ต. 6 ม.) บำเหน็จณรงค์ (3 ต. 5 ม.) คอนสวรรค์ (1 ต. 2 ม.) เมืองฯ (10 ต. 34 ม.)	เพื่อการเกษตร/ อุปโภคบริโภค
19. ศรีสะเกษ	8	41	431	เมืองจันทร์ (3 ต. 52 ม.) ไพรบึง (4 ต. 31 ม.) อุทุมพรพิสัย (12 ต. 145 ม.) ห้วยทับทัน (4 ต. 47 ม.) กันทรารมย์ (1 ต. 2 ม.) โพธิ์ศรีสุวรรณ (5 ต. 20 ม.) ซุซันต์ (11 ต. 124 ม.) ปรารักษ์ (1 ต. 10 ม.)	เพื่อการเกษตร/ อุปโภคบริโภค
ภาคกลางและตะวันออก รวม 9 จังหวัด 42 อำเภอ 200 ตำบล 2 เทศบาล 1,587 หมู่บ้าน/ชุมชน					
20. นครสวรรค์	6	26	164	โกรกพระ (6 ต. 32 ม.) ท่าตะโก (5 ต. 23 ม.) ตากลิ (7 ต. 47 ม.) ไผ่ศาลี (3 ต. 31 ม.) ตากฟ้า (1 ต. 7 ม.) พยุหะคีรี (4 ต. 24 ม.)	เพื่อการเกษตร
21. อุทัยธานี	8	67	620	เมืองฯ (11 ต. 66 ม. 1 เทศบาล 1 ชุมชน) ทัพทัน (10 ต. 90 ม.) หนองขาหย่าง (9 ต. 53 ม.) หนองฉาง (10 ต. 97 ม.) สว่างอารมณ์ (5 ต. 62 ม.) ลานสัก (6 ต. 84 ม.) ห้วยคต (3 ต. 31 ม.) บ้านไร่ (13 ต. 136 ม.)	เพื่อการเกษตร/ อุปโภคบริโภค
22. ชัยนาท	4	16	153	วัดสิงห์ (4 ต. 24 ม.) หันคา (5 ต. 46 ม.) หนองมะโมง (4 ต. 36 ม.) เนินขาม (3 ต. 47 ม.)	เพื่อการเกษตร
23. กาญจนบุรี	6	22	195	พนมทวน (4 ต. 27 ม.) เลาขวัญ (7 ต. 90 ม.) ท่าม่วง (2 ต. 14 ม.) บ่อพลอย (4 ต. 9 ม.) หนองปรือ (1 ต. 6 ม.) ห้วยกระเจา (4 ต. 49 ม.)	เพื่อการเกษตร/ อุปโภคบริโภค
24. สุพรรณบุรี	6	27	202	หนองหญ้าไซ (6 ต. 66 ม.) อู่ทอง (6 ต. 42 ม.) ดอนเจดีย์ (5 ต. 32 ม.) เดิมบางนางบวช (5 ต. 33 ม.) เมืองฯ (2 ต. 13 ม.) สามชุก (3 ต. 16 ม.)	เพื่อการเกษตร
25. ฉะเชิงเทรา	3	6	18	บ้านโพธิ์ (1 ต. 3 ม.) แปลงยาว (4 ต. 13 ม.) บางปะกง (1 ต. 2 ม.)	เพื่อการเกษตร
26. ปราจีนบุรี	2	4	11	ศรีมโหสถ (3 ต. 8 ม.) ศรีมหาโพธิ์ (1 ต. 3 ม.)	เพื่อการเกษตร
27. จันทบุรี	6	31	217	แก่งหางแมว (5 ต. 35 ม.) สอยดาว (5 ต. 18 ม.) เขาคิชฌกูฏ (4 ต. 20 ม.) นายายอาม (5 ต. 32 ม.) ท่าใหม่ (7 ต. 1 เทศบาล 562 ม. 3 ชุมชน) โป่งน้ำร้อน (5 ต. 47 ม.)	เพื่อการเกษตร/ อุปโภคบริโภค
28. ชลบุรี	1	1	7	เกาะสีชัง (1 ต. 7 ม.)	เพื่อการเกษตร/ อุปโภคบริโภค
ภาคใต้ รวม 1 จังหวัด 1 อำเภอ 11 ตำบล 1 เทศบาล 58 หมู่บ้าน/ชุมชน					
29. สงขลา	1	11	58	ระโนด (11 ต. 1 เทศบาล 50 ม. 8 ชุมชน)	เพื่อการเกษตร
รวม 29 จ.	165	877	7,545		

2. ประกาศกรมอุตุนิยมวิทยา

1) ประกาศฉบับที่ 12 (125/2563) เรื่อง พายุไซโคลน "อำพัน" บริเวณอ่าวเบงกอล (มีผลกระทบถึงวันที่ 21 พฤษภาคม 2563) วันที่ 21 พฤษภาคม 2563 เวลา 05.00 น.

เมื่อเวลา 04.00 น. ของวันนี้ (21 พ.ค. 63) พายุไซโคลน "อำพัน" ได้อ่อนกำลังลงเป็นพายุโซนร้อนแล้ว โดยมีศูนย์กลางอยู่บริเวณประเทศบังคลาเทศ พายุนี้กำลังเคลื่อนตัวทางทิศเหนือค่อนตะวันออกเล็กน้อย และมีแนวโน้มจะอ่อนกำลังลงเป็นพายุดีเปรสชันในระยะต่อไป

สำหรับมรสุมตะวันตกเฉียงใต้ที่พัดปกคลุมทะเลอันดามัน และประเทศไทยมีกำลังค่อนข้างแรง ลักษณะเช่นนี้ทำให้บริเวณดังกล่าวมีฝนฟ้าคะนองและฝนตกหนักบางแห่ง ขอให้ประชาชนบริเวณภาคเหนือและภาคตะวันออกเฉียงเหนือระวังอันตรายจากฝนที่ตกหนักและฝนที่ตกสะสม ที่อาจจะทำให้น้ำป่าไหลหลากได้

ส่วนคลื่นลมบริเวณทะเลอันดามันมีกำลังปานกลาง โดยตั้งแต่จังหวัดภูเก็ตขึ้นมาทะเลมีคลื่นสูงประมาณ 2 เมตร บริเวณที่มีฝนฟ้าคะนองจะมีคลื่นสูงมากกว่า 2 เมตร ขอให้ชาวเรือเดินเรือด้วยความระมัดระวังและควรหลีกเลี่ยงการเดินเรือเข้าใกล้พายุ และเรือเล็กควรงดออกจากฝั่งต่อไปอีก 1 วัน

จังหวัดที่คาดว่าจะได้รับผลกระทบ มีดังนี้

ในวันที่ 21 พฤษภาคม 2563

ภาคเหนือ: จังหวัดแม่ฮ่องสอน เชียงใหม่ เชียงราย ลำพูน ลำปาง และตาก

ภาคตะวันออก: จังหวัดชลบุรี ระยอง จันทบุรี และตราด

2) ประกาศฉบับที่ 2 (115/2563) เรื่อง พายุไซโคลน "อำพัน" บริเวณอ่าวเบงกอล (มีผลกระทบถึงวันที่ 21 พฤษภาคม 2563) วันที่ 18 พฤษภาคม 2563 เวลา 17.00 น.

เมื่อเวลา 16.00 น. พายุไซโคลน "อำพัน" บริเวณอ่าวเบงกอลตอนกลาง มีศูนย์กลางอยู่ที่ละติจูด 13.9 องศาเหนือ ลองจิจูด 86.5 องศาตะวันออก กำลังเคลื่อนตัวทางทิศเหนือค่อนตะวันตกเล็กน้อยด้วยความเร็วประมาณ 10 กม/ชม ความเร็วสูงสุดใกล้ศูนย์กลางประมาณ 205 กม/ชม พายุนี้กำลังเคลื่อนตัวเข้าสู่อ่าวเบงกอลตอนบนและประเทศบังคลาเทศ ส่งผลให้มรสุมตะวันตกเฉียงใต้ที่พัดปกคลุมทะเลอันดามัน ประเทศไทยและอ่าวไทย มีกำลังแรงขึ้น ลักษณะเช่นนี้ทำให้ ในช่วงวันที่ 18-21 พฤษภาคม 2563 บริเวณประเทศไทยมีฝนตกหนักบางพื้นที่ โดยเฉพาะทางด้านตะวันตกของประเทศ ส่วนคลื่นลมในทะเลอันดามันมีกำลังค่อนข้างแรง โดยตั้งแต่จังหวัดภูเก็ตขึ้นมาทะเลมีคลื่นสูงประมาณ 2 เมตร เว้นแต่บริเวณที่มีฝนฟ้าคะนองจะมีคลื่นสูงมากกว่า 2 เมตร ขอให้ชาวเรือเดินเรือด้วยความระมัดระวัง หลีกเลี่ยงการเดินเรือเข้าใกล้พายุ และเรือเล็กควรงดออกจากฝั่งในช่วงเวลานี้ สำหรับประชาชนบริเวณภาคเหนือ ภาคใต้ฝั่งตะวันตก และภาคใต้ตอนบน ระวังอันตรายจากฝนที่ตกหนักและฝนที่ตกสะสมไว้ด้วย

จังหวัดที่คาดว่าจะได้รับผลกระทบ มีดังนี้

ในวันที่ 18 พฤษภาคม 2563

ภาคเหนือ: จังหวัดแม่ฮ่องสอน เชียงใหม่ ลำพูน ลำปาง แพร่ อุตรดิตถ์ ตาก สุโขทัย กำแพงเพชร พิจิตร พิษณุโลก และจังหวัดเพชรบูรณ์

ภาคตะวันออกเฉียงเหนือ: จังหวัดเลย หนองบัวลำภู อุดรธานี หนองคาย ชัยภูมิ ขอนแก่น มหาสารคาม ร้อยเอ็ด นครราชสีมา บุรีรัมย์ และจังหวัดสุรินทร์

ภาคกลาง: จังหวัดราชบุรี กาญจนบุรี อุทัยธานี สุพรรณบุรี ชัยนาท นครสวรรค์ สมุทรสาคร สมุทรสงคราม และจังหวัดนครปฐม

ภาคตะวันออก: จังหวัดนครนายก ปราจีนบุรี สระแก้ว ฉะเชิงเทรา ชลบุรี ระยอง จันทบุรี และจังหวัดตราด

ภาคใต้ฝั่งตะวันออก: จังหวัดเพชรบุรี ประจวบคีรีขันธ์ ชุมพร สุราษฎร์ธานี และจังหวัดนครศรีธรรมราช

ภาคใต้ฝั่งตะวันตก: จังหวัดระนอง พังงา และจังหวัดภูเก็ต

ในวันที่ 19-20 พฤษภาคม 2563

ภาคเหนือ: จังหวัดแม่ฮ่องสอน เชียงใหม่ ลำพูน ลำปาง แพร่ น่าน อุตรดิตถ์ ตาก สุโขทัย กำแพงเพชร พิษณุโลก พิจิตร และจังหวัดเพชรบูรณ์

ภาคตะวันออกเฉียงเหนือ: จังหวัดเลย หนองบัวลำภู อุดรธานี หนองคาย บึงกาฬ สกลนคร นครพนม ชัยภูมิ ขอนแก่น มหาสารคาม ร้อยเอ็ด ยโสธร อำนาจเจริญ นครราชสีมา บุรีรัมย์ สุรินทร์ ศรีสะเกษ และจังหวัดอุบลราชธานี

ภาคกลาง: จังหวัดราชบุรี กาญจนบุรี อุทัยธานี สุพรรณบุรี ชัยนาท นครสวรรค์ สมุทรสาคร สมุทรสงคราม นครปฐม กรุงเทพมหานครและปริมณฑล

ภาคตะวันออก: จังหวัดนครนายก ปราจีนบุรี สระแก้ว ฉะเชิงเทรา ชลบุรี ระยอง จันทบุรี และจังหวัดตราด

ภาคใต้ฝั่งตะวันออก: จังหวัดเพชรบุรี ประจวบคีรีขันธ์ ชุมพร สุราษฎร์ธานี นครศรีธรรมราช พัทลุง และจังหวัดสงขลา

ภาคใต้ฝั่งตะวันตก: จังหวัดระนอง พังงา ภูเก็ต และจังหวัดกระบี่

ในวันที่ 21 พฤษภาคม 2563

ภาคเหนือ: จังหวัดแม่ฮ่องสอน เชียงใหม่ ตาก และจังหวัดกำแพงเพชร

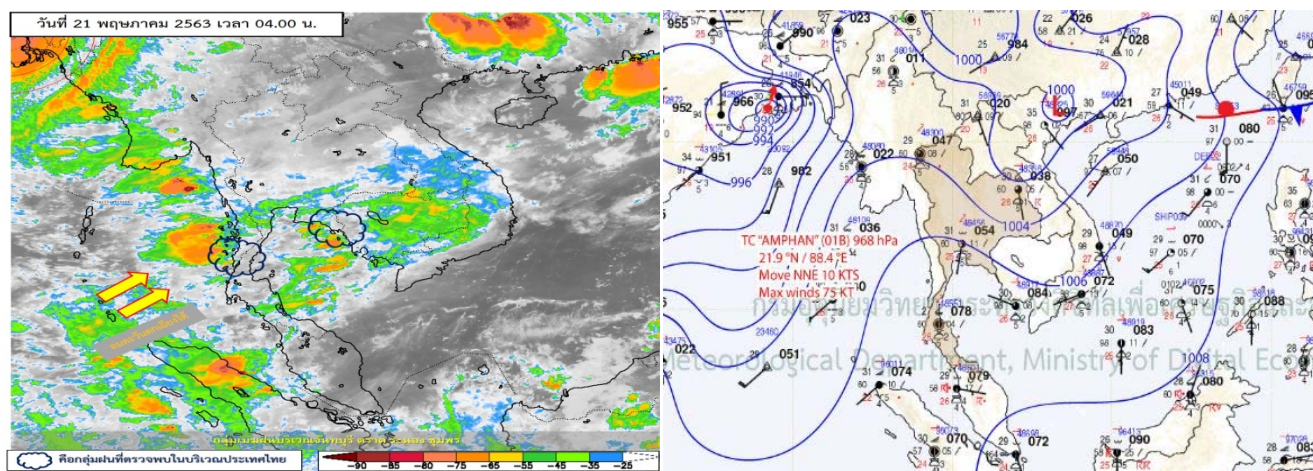
ภาคตะวันออกเฉียงเหนือ: จังหวัดเลย หนองบัวลำภู อุดรธานี หนองคาย บึงกาฬ สกลนคร นครพนม ชัยภูมิ และจังหวัดขอนแก่น

ภาคกลาง: จังหวัดราชบุรี กาญจนบุรี และจังหวัดอุทัยธานี

ภาคตะวันออก: จังหวัดชลบุรี ระยอง จันทบุรี และจังหวัดตราด

ภาคใต้ฝั่งตะวันออก: จังหวัดเพชรบุรี ประจวบคีรีขันธ์ ชุมพร สุราษฎร์ธานี และจังหวัดนครศรีธรรมราช

ภาคใต้ฝั่งตะวันตก: จังหวัดระนอง พังงา ภูเก็ต และจังหวัดกระบี่



3. พื้นที่เฝ้าระวังและเตรียมพร้อมรับสถานการณ์

กองอำนวยการป้องกันและบรรเทาสาธารณภัยกลาง (กอปภ.ก.) ได้ติดตามสถานะอากาศและพิจารณาปัจจัยเสี่ยง กอปรกับกรมอุตุนิยมวิทยา ได้มีประกาศฉบับที่ 2 (115/2563) ลงวันที่ 18 พฤษภาคม 2563 เวลา 17.00 น. แจ้งว่า พายุไซโคลน “อำพัน” บริเวณอ่าวเบงกอลตอนกลาง กำลังเคลื่อนตัวเข้าสู่อ่าวเบงกอลตอนบนและสาธารณรัฐประชาชนบังกลาเทศ ส่งผลให้ลมตะวันตกเฉียงใต้พัดเข้ามาปกคลุมทะเลอันดามันและภาคใต้มีกำลังแรงขึ้น ทำให้ประเทศไทยมีฝนตกหนักบางพื้นที่ โดยเฉพาะทางด้านตะวันตกของประเทศ และคลื่นลมในทะเลอันดามันมีกำลังแรง ตั้งแต่จังหวัดภูเก็ตขึ้นมาทะเลมีคลื่นสูงประมาณ 2 เมตร บริเวณที่มีฝนฟ้าคะนองจะมีคลื่นสูงมากกว่า 2 เมตร สำหรับ **พื้นที่เฝ้าระวังสถานการณ์น้ำท่วมฉับพลัน น้ำป่าไหลหลาก และคลื่นลมแรง** ระหว่างวันที่ 18 - 21 พฤษภาคม 2563 ดังนี้

ภาคเหนือ จังหวัดแม่ฮ่องสอน เชียงใหม่ ลำพูน ลำปาง แพร่ น่าน อุตรดิตถ์ ตาก สุโขทัย พิษณุโลก กำแพงเพชร พิจิตร เพชรบูรณ์ นครสวรรค์ และอุทัยธานี

ภาคตะวันออกเฉียงเหนือ จังหวัดเลย หนองบัวลำภู อุดรธานี หนองคาย บึงกาฬ สกลนคร นครพนม ชัยภูมิ ขอนแก่น มหาสารคาม ร้อยเอ็ด ยโสธร อำนาจเจริญ นครราชสีมา บุรีรัมย์ สุรินทร์ ศรีสะเกษ และอุบลราชธานี

ภาคกลาง จังหวัดราชบุรี กาญจนบุรี ชัยนาท สุพรรณบุรี นครปฐม นนทบุรี ปทุมธานี สมุทรปราการ สมุทรสาคร สมุทรสงคราม เพชรบุรี ประจวบคีรีขันธ์ นครนายก ปราจีนบุรี สระแก้ว ฉะเชิงเทรา ชลบุรี ระยอง จันทบุรี และตราด

ภาคใต้ จังหวัดชุมพร สุราษฎร์ธานี นครศรีธรรมราช พัทลุง สงขลา ระนอง พังงา ภูเก็ต และกระบี่

น้ำท่วมฉับพลันและน้ำป่าไหลหลาก จังหวัดชุมพร สุราษฎร์ธานี นครศรีธรรมราช พัทลุง สงขลา ปัตตานี ยะลา นราธิวาส หนอง พังงา ภูเก็ต กระบี่ ตรัง และสตูล

คลื่นลมแรง จังหวัดระนอง พังงา ภูเก็ต กระบี่ ตรัง และจังหวัดสตูล

กอป.ก. จึงได้ออกโทรสาร กอป.ก. ด่วนที่สุด ที่ มท 0610 (กปกก)/ว 84 ว 85 ลงวันที่ 18 พ.ค. 63 เพื่อแจ้งไปยังจังหวัดแม่ฮ่องสอน เชียงใหม่ ลำพูน ลำปาง แพร่ น่าน อุดรดิตถ์ ตาก สุโขทัย พิษณุโลก กำแพงเพชร พิจิตร เพชรบูรณ์ นครสวรรค์ อุทัยธานี เลย หนองบัวลำภู อุดรธานี หนองคาย บึงกาฬ สกลนคร นครพนม ชัยภูมิ ขอนแก่น มหาสารคาม ร้อยเอ็ด ยโสธร อำนาจเจริญ นครราชสีมา บุรีรัมย์ สุรินทร์ ศรีสะเกษ อุบลราชธานี ราชบุรี กาญจนบุรี ชัยนาท สุพรรณบุรี นครปฐม นนทบุรี ปทุมธานี สมุทรปราการ สมุทรสาคร สมุทรสงคราม เพชรบุรี ประจวบคีรีขันธ์ นครนายก ปราจีนบุรี สระแก้ว ฉะเชิงเทรา ชลบุรี ระยอง จันทบุรี ตราด ชุมพร สุราษฎร์ธานี นครศรีธรรมราช พัทลุง สงขลา หนอง พังงา ภูเก็ต และกระบี่ และศูนย์ ปก. เขต 1-18 ให้เตรียมความพร้อมและลดผลกระทบ จากสถานการณ์ ดังนี้

1) แจ้งไปยังกองอำนวยการป้องกันและบรรเทาสาธารณภัยอำเภอ องค์กรปกครองส่วนท้องถิ่น หน่วยงานที่เกี่ยวข้อง และประชาชน ให้ติดตามข้อมูลสภาวะอากาศและข่าวสารจากทางราชการ เฝ้าระวังสถานการณ์ฝนตกหนัก ปริมาณฝนตกสะสม โดยพื้นที่ลุ่มต่ำ อาจได้รับผลกระทบจากน้ำท่วมขัง พื้นที่ลาดเชิงเขาอาจได้รับผลกระทบจากน้ำท่วมฉับพลัน น้ำป่าไหลหลาก และแจ้งประชาชนบริเวณชายฝั่งทะเล ให้เฝ้าระวังอันตรายจากคลื่นลมแรง รวมถึงออกประกาศหรือติดตั้งสัญญาณการแจ้งเตือนบริเวณชายฝั่งทะเล สำหรับชาวเรือ ผู้บังคับเรือ ผู้ประกอบการเดินเรือโดยสาร ให้ตรวจสอบอุปกรณ์ความปลอดภัยให้มีความพร้อมก่อนออกเดินเรือ และแนะนำการเดินทางเรือด้วยความระมัดระวัง หลีกเลี่ยงการเดินทางบริเวณฝนฟ้าคะนอง และเรือเล็กควรงดออกจากฝั่ง ทั้งนี้ ให้ถือปฏิบัติตามหนังสือกองบัญชาการป้องกันและบรรเทาสาธารณภัยแห่งชาติ ด่วนที่สุด ที่ มท (บกปก) 0624/ว 29 ลงวันที่ 15 พฤษภาคม 2563

2) วิเคราะห์และประเมินสถานการณ์จากปัจจัยต่างๆ ได้แก่ สภาวะอากาศ ปริมาณฝน และปัจจัย สภาพความเสี่ยงในพื้นที่ เพื่อประสานและบูรณาการหน่วยงาน เครือข่าย จิตอาสา ภาคเอกชน และองค์กรปกครองส่วนท้องถิ่น เตรียมพร้อมทรัพยากร เครื่องจักรกลสาธารณภัย และแผนเผชิญเหตุ รวมถึงกำลังเจ้าหน้าที่ให้มีความพร้อมบรรเทาภัย ปฏิบัติงาน อำนวยความสะดวก และให้ความช่วยเหลือประชาชนที่ประสบภัยตลอด 24 ชั่วโมง สำหรับองค์กรปกครองส่วนท้องถิ่นให้ติดตามสถานการณ์อย่างใกล้ชิด รวมทั้งสร้างการรับรู้ให้กับประชาชนในทุกช่องทาง ทั้งในรูปแบบที่เป็นทางการและไม่เป็นทางการ เช่น สื่อสังคมออนไลน์ วิทยุชุมชน หอกระจายข่าวประจำหมู่บ้าน

3) หากต้องการข้อมูลคาดการณ์สถานการณ์เพิ่มเติม ให้สอบถามไปยังศูนย์เตือนภัยพิบัติแห่งชาติ โทรศัพท์ หมายเลข 0 2399 4114

4. ข้อมูลปริมาณน้ำฝน เวลา 01.00 น. วันที่ 20 พ.ค. 63 ถึง เวลา 01.00 น. วันที่ 21 พ.ค.63

ที่	จังหวัด	สถานีวัด	อำเภอ/เขต	ปริมาณฝน	
1	ชุมพร (กรมอุตฯ)	-	สวี	47.8 มม.	
2	นครพนม (กรมอุตฯ)	ต.ในเมือง	เมืองฯ	41.9 มม.	
3	เชียงใหม่ (กรมอุตฯ)	ดอยอ่างขาง	ฝาง	22.9 มม.	
4	ราชบุรี (กรมอุตฯ)	-	เมืองฯ	21.5 มม.	
5	ภูเก็ต (กรมอุตฯ)	ท่าอากาศยานภูเก็ต	ถลาง	16.6 มม.	
6	จันทบุรี (กรมอุตฯ)	-	เมืองฯ	9.8 มม.	
7	กรุงเทพมหานคร (กรมอุตฯ)	ท่าอากาศยานดอนเมือง	ดอนเมืองฯ	1.2 มม.	
เกณฑ์ปริมาณน้ำฝน		0.1-10 มม. = ฝนเล็กน้อย	10.1-35.0 มม. = ฝนปานกลาง	35.1-90.0 มม. = ฝนหนัก	มากกว่า 90.0 มม. = ฝนหนักมาก

5. ข้อมูลอุณหภูมิรายภาค (กรมอุตุนิยมวิทยา ณ วันที่ 21 พ.ค. 63)

ภาค	อุณหภูมิ ต่ำสุด (°C)	จังหวัด	อุณหภูมิ สูงสุด (°C)	จังหวัด
เหนือ	21.2	ตาก	39.6	เพชรบูรณ์
ตะวันออกเฉียงเหนือ	24.6	หนองคาย นครพนม	39.0	เลย
กลาง	24.4	กาญจนบุรี	39.5	ลพบุรี
ตะวันออก	25.4	ฉะเชิงเทรา	38.6	สระแก้ว
ใต้	24.2	สงขลา	37.0	สงขลา
กรุงเทพมหานคร/ปริมณฑล	28.2	สมุทรปราการ	38.4	ปทุมธานี

*** อุณหภูมิต่ำสุด 10.3 องศาเซลเซียส (กัวแม่ปาน ดอยอินทนนท์ อ.จอมทอง จ.เชียงใหม่)

6. สภาพน้ำในอ่างเก็บน้ำ (ข้อมูลกรมชลประทาน ณ วันที่ 20 พ.ค. 63)

ปริมาณน้ำในอ่างฯ 32,366 ล้าน ลบ.ม. คิดเป็นร้อยละ 46 (ปริมาณน้ำใช้การได้ 9,071 ล้าน ลบ.ม. คิดเป็นร้อยละ 19) ปริมาณน้ำในอ่างฯ เทียบกับปี 2562 (38,491 ล้าน ลบ.ม. คิดเป็นร้อยละ 54) น้อยกว่าปี 2562 จำนวน 6,131 ล้าน ลบ.ม. ปริมาณน้ำไหลลงอ่างฯ จำนวน 17.37 ล้าน ลบ.ม. ปริมาณน้ำระบาย จำนวน 80.44 ล้าน ลบ.ม. (น้ำระบายมากกว่าน้ำไหลลงอ่าง 63.07 ล้าน ลบ.ม.) สามารถรับน้ำได้อีก 38,560 ล้าน ลบ.ม.

อ่างเก็บน้ำขนาดใหญ่ที่ปริมาณน้ำเก็บกักอยู่ในเกณฑ์มากกว่าร้อยละ 80 ขึ้นไป ของความจุอ่างฯ ไม่มี

อ่างเก็บน้ำขนาดใหญ่ที่ปริมาณน้ำเก็บกักอยู่ในเกณฑ์น้อยกว่าหรือเท่ากับร้อยละ 30 ของความจุอ่างฯ จำนวน 23 อ่าง (แม่จัดสมบูรณ์ชล แม่กวางอุดมธารา กิวคอกหมา แควน้อยบำรุงแดน แม่มอก ห้วยหลวง น้ำพุ จุฬารัตน์ อุบลรัตน์ ลำตะคอง ลำพระเพลิง มูลบน ลำแฉะ ลำนางรอง ป่าสักชลสิทธิ์ ทับเสลา กระเสียว ขุนด่านปราการชล คลองสีายัด บางพระ หนองปลาไหล ประแสร์ และนฤปดินทรจินดา)

อ่างเก็บน้ำขนาดใหญ่ที่ปริมาณน้ำที่ใช้การได้อยู่ในเกณฑ์น้อยกว่าร้อยละ 30 ของความจุอ่างฯ จำนวน 30 อ่าง (ภูมิพล สิริกิติ์ แม่จัดสมบูรณ์ชล แม่กวางอุดมธารา กิวคอกหมา แควน้อยบำรุงแดน แม่มอก ห้วยหลวง น้ำพุ จุฬารัตน์ อุบลรัตน์ ลำปาว ลำตะคอง ลำพระเพลิง มูลบน ลำแฉะ ลำนางรอง สิรินคร ป่าสักชลสิทธิ์ ทับเสลา กระเสียว วชิราลงกรณ ขุนด่านปราการชล คลองสีายัด บางพระ หนองปลาไหล ประแสร์ นฤปดินทรจินดา แก่งกระจาน และปราณบุรี)

สภาพน้ำในอ่างเก็บน้ำขนาดใหญ่ จำนวน 35 อ่าง

อ่างเก็บน้ำ		ปริมาณน้ำในอ่างฯ		ปริมาณน้ำใช้การได้		ปริมาณน้ำไหลลงอ่างฯ		ปริมาณน้ำระบาย		ปริมาณ น้ำรับได้ อีก (ล้าน ม ³)
		ปริมาตร (ล้าน ม ³)	% น้ำ เก็บกัก	ปริมาตร (ล้าน ม ³)	% น้ำ ใช้การ	วันนี้ (ล้าน ม ³)	เมื่อวาน (ล้าน ม ³)	วันนี้ (ล้าน ม ³)	เมื่อวาน (ล้าน ม ³)	
1. ภูมิพล	(ตก)	4,295	32	495	5	0.23	0.00	8.50	8.50	9,167
2. สิริกิติ์	(อต)	3,537	37	687	10	1.28	5.50	10.66	10.50	5,973
3. แม่จัดสมบูรณ์ชล	(ชม)	49	18	37	15	0.03	0.03	0.00	0.00	216
4. แม่กวางอุดมธารา	(ชม)	62	24	48	19	0.03	0.07	0.04	0.04	201
5. กิวลม	(ลป)	48	45	44	43	0.20	0.12	0.12	0.12	58
6. กิวคอกหมา	(ลป)	46	27	40	24	0.06	0.00	0.06	0.06	124
7. แควน้อยบำรุงแดน	(พล)	256	27	213	24	3.05	0.59	2.59	2.59	683
8. แม่มอก	(ลป)	25	23	9	10	0.02	0.02	0.02	0.02	85
9. ห้วยหลวง	(อต)	28	21	22	17	0.10	0.00	0.11	0.11	108
10. น้ำอูน	(สน)	190	36	145	30	0.43	0.48	0.43	0.48	330
11. น้ำพุ	(สน)	46	28	38	24	0.69	0.00	0.63	0.64	119
12. จุฬารัตน์	(ขย)	41	25	4	3	0.42	0.04	0.00	0.00	123
13. อุบลรัตน์	(ขก)	334	14	-247	-13	1.18	2.23	0.30	0.30	2,097
14. ลำปาว	(กส)	654	33	554	29	0.00	1.16	1.07	0.87	1,326
15. ลำตะคอง	(นม)	93	29	70	24	0.06	0.08	0.09	0.09	221

อ่างเก็บน้ำ		ปริมาณน้ำในอ่างฯ		ปริมาณน้ำใช้การได้		ปริมาณน้ำไหลลงอ่างฯ		ปริมาณน้ำระบาย		ปริมาณน้ำรับได้อีก (ล้าน ม ³)
		ปริมาณ (ล้าน ม ³)	% น้ำเก็บกัก	ปริมาณ (ล้าน ม ³)	% น้ำใช้การ	วันนี้ (ล้าน ม ³)	เมื่อวาน (ล้าน ม ³)	วันนี้ (ล้าน ม ³)	เมื่อวาน (ล้าน ม ³)	
16. ลำพระเพลิง	(นม)	13	9	12	8	0.03	0.01	0.00	0.00	142
17. มูลบน	(นม)	27	19	20	15	0.00	0.00	0.04	0.04	114
18. ลำแฉะ	(นม)	40	14	33	12	0.00	0.00	0.05	0.05	235
19. ลำนางรอง	(บร)	18	15	15	13	0.00	0.00	0.00	0.00	103
20. สิรินคร	(อบ)	1,051	53	219	20	0.00	0.00	1.50	1.51	915
21. ป่าสักชลสิทธิ์	(ลบ)	119	12	116	12	0.00	0.00	1.05	0.88	841
22. ทับเสลา	(อน)	32	20	15	11	0.00	0.00	0.00	0.00	128
23. กระเสี้ยว	(สพ)	53	18	13	5	0.00	0.00	0.02	0.00	246
24. ศรีนครินทร์	(กจ)	12,566	71	2,301	31	2.69	4.19	17.00	16.96	5,179
25. วชิราลงกรณ	(กจ)	4,276	48	1,264	22	0.00	0.00	16.04	16.01	4,584
26. ขุนด่านปราการชล	(นย)	30	14	26	12	0.15	0.13	0.40	0.40	194
27. คลองสิียด	(ฉช)	51	12	21	5	0.00	0.00	0.13	0.13	369
28. บางพระ	(ชบ)	20	17	8	8	0.01	0.13	0.30	0.29	97
29. หนองปลาไหล	(รย)	30	19	17	11	0.44	0.97	0.24	0.24	134
30. ประแสร์	(รย)	22	7	2	1	0.00	0.35	0.00	0.00	273
31. นฤปดินทรจินดา	(ปจ)	78	26	59	21	0.01	0.01	1.40	1.40	217
32. แก่งกระจาน	(พบ)	244	34	179	28	1.20	1.19	2.76	2.76	466
33. ปรามบุรี	(ปข)	124	32	108	29	0.04	0.00	1.32	1.32	267
34. รัชชประภา	(สฎ)	2,882	51	1,531	36	2.59	4.69	9.52	9.21	2,757
35. บางยาง	(ยล)	985	68	708	60	2.44	2.79	4.06	3.97	469
หมายเหตุ	ปริมาณน้ำที่มากกว่าร้อยละ 80	ปริมาณน้ำที่น้อยกว่าหรือเท่ากับร้อยละ 30	ปริมาณน้ำที่ใช้การได้น้อยกว่าร้อยละ 30	%น้ำเก็บกัก / ปริมาณน้ำไหลลงอ่างฯ / ปริมาณน้ำระบาย สูงสุด						

7. สถิติอุบัติเหตุทางถนน วันที่ 21 พ.ค. 63 (ข้อมูลจากบริษัทกลางคุ้มครองผู้ประสบภัยจากรถจำกัด ยังไม่รวมข้อมูล สตช. และ สช.)

ช่วงเวลา	ผู้เสียชีวิต	ผู้บาดเจ็บ	รวม
20 พ.ค. 63	37	2,372	2,409
1 - 19 พ.ค. 63	633	33,996	34,629
1 ม.ค. 63 - 19 พ.ค. 63	2,372	369,630	372,002

จึงเรียนมาเพื่อโปรดทราบ

นายมนทล สุดประเสริฐ
อธิบดีกรมป้องกันและบรรเทาสาธารณภัย
ผู้อำนวยการกลาง