



รายงานสถานการณ์สาธารณภัย  
กรมป้องกันและบรรเทาสาธารณภัย กระทรวงมหาดไทย  
ศูนย์อำนวยการบรรเทาสาธารณภัย (ส่วนปฏิบัติการ) [www.nirapai.com](http://www.nirapai.com)  
โทรสาร 0-2241-7450-6 สายด่วนนิรภัย 1784



ที่ช่องข่าว 174/2563

วันที่ 23 มีนาคม 2563

(เวลา 06.00 น.)

กรมป้องกันและบรรเทาสาธารณภัยขอรายงานสถานการณ์สาธารณภัยประจำวัน ดังนี้

1. สถานการณ์สาธารณภัย

1.1 จากสถานการณ์คลื่นอากาศในกระแสลมตะวันตกระดับบนจะเคลื่อนผ่านภาคเหนือและภาคตะวันออกเฉียงเหนือตอนบน ในขณะที่ประเทศไทยตอนบนมีหย่อมความกดอากาศต่ำ มีความร้อนปกคลุม รวมถึงลมใต้และลมตะวันออกเฉียงใต้ ได้พัดนำความชื้นเข้ามาปกคลุมภาคตะวันออกเฉียงเหนือตอนล่าง และภาคกลาง ในห้วงวันที่ 20 มี.ค. 63 - ปัจจุบัน ทำให้เกิดพายุฝนฟ้าคะนองและลมกระโชกแรงในพื้นที่ 10 จ. (พิษณุโลก เพชรบูรณ์ พิจิตร เลย หนองบัวลำภู กาฬสินธุ์ ร้อยเอ็ด นครพนม ขอนแก่น นครราชสีมา) 27 อ. 66 ต. 246 ม. บ้านเรือนประชาชนได้รับความเสียหาย รวม 1,073 หลัง วัด 4 แห่ง วัว 2 ตัว หอกระจายข่าว 1 แห่ง ยุ้งข้าว 10 หลัง คอกสัตว์ 41 แห่ง **เสียชีวิต 3 ราย** (จ.เลย 1 ราย จ.ขอนแก่น 2 ราย สาเหตุฟ้าผ่า) ปัจจุบันสถานการณ์คลี่คลายแล้วทุกจังหวัด

1) จ.พิจิตร วันที่ 21 มี.ค. 63 เวลา 21.41 น. เกิดเหตุวาตภัยในพื้นที่ อ.สามง่าม ต.พหนองโสน (ม.1,6,17) บ้านเรือนประชาชนได้รับความเสียหาย 20 หลัง ไม่มีผู้บาดเจ็บและเสียชีวิต



การให้ความช่วยเหลือ สนง.ป.ภ.จ. อําเภอ หน่วยทหารในพื้นที่ จันท.ตร. กฟภ. อปท. อส. อปพร. อาสาสมัคร มูลนิธิ เข้าสำรวจความเสียหายและให้การช่วยเหลือเบื้องต้นแล้ว

2) จ.นครราชสีมา วันที่ 20 มี.ค. 63 เกิดเหตุวาตภัยในพื้นที่ อ.พิมาย ต.ชีวาน ต.กระซอน ต.สัมฤทธิ์ บ้านเรือนประชาชนได้รับความเสียหาย 28 หลัง คอกสัตว์ 26 หลัง ไม่มีผู้บาดเจ็บและเสียชีวิต



การให้ความช่วยเหลือ สนง.ป.ภ.จ. อําเภอ หน่วยทหารในพื้นที่ จันท.ตร. กฟภ. อปท. อส. อปพร. อาสาสมัคร มูลนิธิ เข้าสำรวจความเสียหายและให้การช่วยเหลือเบื้องต้นแล้ว

## 1.2 สถานการณ์ภัยแล้ง

ตั้งแต่วันที่ 17 ตุลาคม 2562 ถึงปัจจุบัน มีจังหวัดที่ประกาศเขตการให้ความช่วยเหลือผู้ประสบภัยพิบัติกรณีฉุกเฉิน (ภัยแล้ง) ตามระเบียบกระทรวงการคลังว่าด้วยเงินอุดหนุนราชการเพื่อช่วยเหลือผู้ประสบภัยพิบัติกรณีฉุกเฉิน พ.ศ. 2562 มีสถานการณ์ทั้งหมด 23 จังหวัด 139 อำเภอ 714 ตำบล 3 เทศบาล 6,065 หมู่บ้าน/ชุมชน ได้แก่ จังหวัดเชียงราย พะเยา น่าน อุตรดิตถ์ สุโขทัย เพชรบูรณ์ หนองคาย บึงกาฬ นครพนม สกลนคร กาฬสินธุ์ มหาสารคาม นครราชสีมา บุรีรัมย์ ชัยภูมิ ศรีสะเกษ นครสวรรค์ อุทัยธานี ชัยนาท สุพรรณบุรี กาญจนบุรี และ ฉะเชิงเทรา จังหวัดปราจีนบุรี ดังนี้

จังหวัด	จำนวน			รายชื่ออำเภอที่ประกาศเขตภัยพิบัติ	พื้นที่การเกษตร/ อุปโภคบริโภค
	อำเภอ	ตำบล	หมู่บ้าน/ชุมชน		
ภาคเหนือ รวม 6 จังหวัด 37 อำเภอ 169 ตำบล 1,211 หมู่บ้าน					
1. เชียงราย	15	77	652	ดอยหลวง (3 ต. 33 ม.) เวียงแก่น (4 ต. 41 ม.) เมืองฯ (7 ต. 53 ม.) เวียงชัย (2 ต. 18 ม.) เชียงของ (7 ต. 102 ม.) ขุนตาล (3 ต. 55 ม.) พาน (8 ต. 31 ม.) เทิง (10 ต. 76 ม.) แม่จัน (9 ต. 63 ม.) เวียงเชียงรุ้ง (3 ต. 37 ม.) เชียงแสน (6 ต. 47 ม.) แม่ฟ้าหลวง (4 ต. 25 ม.) พญาเม็งราย (5 ต. 49 ม.) ป่าแดด (5 ต. 21 ม.) แม่สาย (1 ต. 1 ม.)	เพื่อการเกษตร
2. พะเยา	6	17	80	ภูกามยาว (1 ต. 2 ม.) เชียงคำ (3 ต. 18 ม.) ดอกคำใต้ (5 ต. 24 ม.) แม่ใจ (1 ต. 3 ม.) จุน (5 ต. 23 ม.) เมืองฯ (2 ต. 10 ม.)	เพื่อการเกษตร
3. น่าน	2	7	60	น่าน้อย (5 ต. 45 ม.) สองแคว (2 ต. 15 ม.)	เพื่อการเกษตร
4. อุตรดิตถ์	4	11	74	พิชัย (3 ต. 15 ม.) ท่าปลา (1 ต. 12 ม.) เมืองฯ (6 ต. 45 ม.) ตรอน (1 ต. 2 ม.)	เพื่อการเกษตร
5. สุโขทัย	4	16	91	เมืองฯ (4 ต. 36 ม.) ศรีสันตลักษ์ (3 ต. 7 ม.) ศรีสำโรง (2 ต. 9 ม.) คีรีมาศ (7 ต. 39 ม.)	เพื่อการเกษตร
6. เพชรบูรณ์	6	41	254	น้ำหนาว (4 ต. 28 ม.) เมืองฯ (6 ต. 22 ม.) ศรีเทพ (6 ต. 55 ม.) หนองไผ่ (10 ต. 53 ม.) หล่มเก่า (7 ต. 36 ม.) หล่มสัก (8 ต. 60 ม.)	เพื่อการเกษตร/ อุปโภคบริโภค
ภาคตะวันออกเฉียงเหนือ รวม 10 จังหวัด 67 อำเภอ 377 ตำบล 2 เทศบาล 3,491 หมู่บ้าน/ชุมชน					
7. หนองคาย	8	40	358	ท่าบ่อ (5 ต. 15 ม.) ฝ้ายไร่ (5 ต. 73 ม.) รัตนวาปี (5 ต. 37 ม.) สระใคร (3 ต. 41 ม.) เมืองฯ (4 ต. 12 ม.) สังคม (5 ต. 25 ม.) โพธิ์สัณฑ์ (11 ต. 144 ม.) โพธิ์ตาก (2 ต. 9 ม.)	เพื่อการเกษตร
8. บึงกาฬ	4	32	252	พรเจริญ (7 ต. 58 ม.) เมืองฯ (12 ต. 77 ม.) ปากคาด (6 ต. 51 ม.) โซ่พิสัย (7 ต. 66 ม.)	เพื่อการเกษตร
9. นครพนม	3	11	64	ปลาปาก (8 ต. 51 ม.) โพนสวรรค์ (2 ต. 5 ม.) ศรีสงคราม (1 ต. 8 ม.)	เพื่อการเกษตร
10. สกลนคร	8	56	442	สว่างแดนดิน (11 ต. 42 ม.) พังโคน (3 ต. 11 ม.) วานรนิวาส (14 ต. 169 ม.) พรรณานิคม (6 ต. 32 ม.) เจริญศิลป์ (5 ต. 28 ม.) คำตาก้า (4 ต. 41 ม.) บ้านม่วง (9 ต. 95 ม.) ส่องดาว (4 ต. 24 ม.)	เพื่อการเกษตร

จังหวัด	จำนวน			รายชื่ออำเภอที่ประกาศเขตภัยพิบัติฯ	พื้นที่การเกษตร/ อุปโภคบริโภค
	อำเภอ	ตำบล	หมู่บ้าน/ชุมชน		
11. กาฬสินธุ์	1	4	27	ยางตลาด (4 ต. 27 ม.)	เพื่อการเกษตร
12. มหาสารคาม	7	48	590	แกดำ (1 ต. 3 ม.) โกสุมพิสัย (9 ต. 91 ม.) ชื่นชม (4 ต. 46 ม.) เชียงยืน (8 ต. 116 ม.) พยัคฆภูมิพิสัย (14 ต. 198 ม.) ยางสีสุราช (7 ต. 91 ม.) นาคุณ (5 ต. 45 ม.)	เพื่อการเกษตร
13. นครราชสีมา	7	49	507	โนนสูง (8 ต. 109 ม. 1 เทศบาล 13 ชุมชน) จักราช (6 ต. 53 ม.) ปักธงชัย (16 ต. 179 ม.) โชคชัย (9 ต. 64 ม.) เทพารักษ์ (4 ต. 36 ม.) โนนไทย (1 ต. 3 ม.) แก้งสนามนาง (5 ต. 50)	เพื่อการเกษตร/ อุปโภคบริโภค
14. บุรีรัมย์	8	64	812	พลับพลาชัย (5 ต. 56 ม.) ประโคนชัย (16 ต. 175 ม.) โนนดินแดง (1 ต. 8 ม.) ละหานทราย (2 ต. 11 ม.) หนองหงส์ (7 ต. 98 ม.) นางรอง (14 ต. 133 ม. 1 เทศบาล 7 ชุมชน) เฉลิมพระเกียรติ (1 ต. 1 ม.) เมืองฯ (18 ต. 323 ม.)	เพื่อการเกษตร/ อุปโภคบริโภค
15. ชัยภูมิ	16	61	322	บ้านเขว้า (3 ต. 3 ม.) คอนสาร (7 ต. 18 ม.) จัตุรัส (6 ต. 27 ม.) บ้านแท่น (2 ต. 4 ม.) เกษตรสมบูรณ์ (1 ต. 4 ม.) เนินสง่า (2 ต. 9 ม.) ซับใหญ่ (3 ต. 29 ม.) ภูเขียว (2 ต. 3 ม.) หนองบัวระเหว (5 ต. 51 ม.) แก้งคร้อ (5 ต. 17 ม.) เทพสถิต (5 ต. 92 ม.) ภูคิงชุมพล (4 ต. 18 ม.) หนองบัวแดง (2 ต. 6 ม.) บำเหน็จณรงค์ (3 ต. 5 ม.) คอนสวรรค์ (1 ต. 2 ม.) เมืองฯ (10 ต. 34 ม.)	เพื่อการเกษตร/ อุปโภคบริโภค
16. ศรีสะเกษ	5	12	117	เมืองจันทร์ (3 ต. 52 ม.) ไพรบึง (3 ต. 29 ม.) อุทุมพรพิสัย (3 ต. 24 ม.) ห้วยทับทัน (2 ต. 10 ม.) กันทรารมย์ (1 ต. 2 ม.)	เพื่อการเกษตร/ อุปโภคบริโภค
ภาคกลาง และภาคตะวันออกเฉียงเหนือ			รวม 7 จังหวัด 35 อำเภอ 168 ตำบล 1 เทศบาล 1,363 หมู่บ้าน/ชุมชน		
17. นครสวรรค์	6	26	164	โกรกพระ (6 ต. 32 ม.) ท่าตะโก (5 ต. 23 ม.) ตากลิ (7 ต. 47 ม.) ไผ่ศาลี (3 ต. 31 ม.) ตากฟ้า (1 ต. 7 ม.) พยุหะคีรี (4 ต. 24 ม.)	เพื่อการเกษตร
18. อุทัยธานี	8	67	620	เมืองฯ (11 ต. 66 ม. 1 เทศบาล 1 ชุมชน) ทับทัน (10 ต. 90 ม.) หนองขาหย่าง (9 ต. 53 ม.) หนองฉาง (10 ต. 97 ม.) สว่างอารมณ์ (5 ต. 62 ม.) ลานสัก (6 ต. 84 ม.) ห้วยคต (3 ต. 31 ม.) บ้านไร่ (13 ต. 136 ม.)	เพื่อการเกษตร/ อุปโภคบริโภค
19. ชัยนาท	4	16	153	วัดสิงห์ (4 ต. 24 ม.) หันคา (5 ต. 46 ม.) หนองมะโมง (4 ต. 36 ม.) เนินขาม (3 ต. 47 ม.)	เพื่อการเกษตร
20. กาญจนบุรี	6	22	195	พนมทวน (4 ต. 27 ม.) เลาขวัญ (7 ต. 90 ม.) ท่าม่วง (2 ต. 14 ม.) บ่อพลอย (4 ต. 9 ม.) หนองปรือ (1 ต. 6 ม.) ห้วยกระเจา (4 ต. 49 ม.)	เพื่อการเกษตร/ อุปโภคบริโภค
21. สุพรรณบุรี	6	27	202	หนองหญ้าไซ (6 ต. 66 ม.) อู่ทอง (6 ต. 42 ม.) ดอนเจดีย์ (5 ต. 32 ม.) เดิมบางนางบวช (5 ต. 33 ม.) เมืองฯ (2 ต. 13 ม.) สามชุก (3 ต. 16 ม.)	เพื่อการเกษตร

จังหวัด	จำนวน			รายชื่ออำเภอที่ประกาศเขตภัยพิบัติฯ	พื้นที่การเกษตร/ อุปโภคบริโภค
	อำเภอ	ตำบล	หมู่บ้าน/ชุมชน		
22. ฉะเชิงเทรา	3	6	18	บ้านโพธิ์ (1 ต. 3 ม.) แปลงยาว (4 ต. 13 ม.) บางปะกง (1 ต. 2 ม.)	เพื่อการเกษตร
23. ปราจีนบุรี	2	4	11	ศรีมหาโพธิ์ (3 ต. 8 ม.) ศรีมหาโพธิ์ (1 ต. 3 ม.)	เพื่อการเกษตร
<b>รวม 23 จ.</b>	<b>139</b>	<b>714</b>	<b>6,065</b>		

### ข้อสั่งการในการเตรียมการป้องกันและแก้ไขปัญหาภัยแล้ง ปี 2562

กองบัญชาการป้องกันและบรรเทาสาธารณภัยแห่งชาติ ได้หนังสือ ด่วนที่สุด ที่ มท (บกปภ) 0624 /ว 47 ลงวันที่ 29 พฤศจิกายน 2562 สั่งการให้ทุกจังหวัดดำเนินการป้องกันและแก้ไขปัญหาภัยแล้งปี 2562-2563 ดังนี้

1) ใช้กลไกระบบบัญชาการเหตุการณ์ตามกฎหมายและแผนว่าด้วยการป้องกันและบรรเทาสาธารณภัย ในการมอบหมายหน่วยงานรับผิดชอบเตรียมการป้องกันและแก้ไขปัญหาภัยแล้ง โดยแบ่งเป็น 3 กลุ่มภารกิจหลัก ประกอบด้วย กลุ่มพยากรณ์ กลุ่มบริหารจัดการน้ำ และกลุ่มปฏิบัติการแก้ไขปัญหาการขาดแคลนน้ำ

2) ให้สำรวจ ตรวจสอบพื้นที่เสี่ยงขาดแคลนน้ำ โดยเฉพาะน้ำเพื่อการอุปโภคบริโภค พร้อมทั้งกำหนด มาตรการรับมือ อาทิ การจัดทำแผนสำรองน้ำ การหาแหล่งน้ำสำรอง การขุดเจาะบ่อน้ำบาดาลในพื้นที่เสี่ยงขาดแคลน น้ำดิบ การขุดขยายสระพักน้ำดิบ เพื่อสำรองปริมาณน้ำในการอุปโภคบริโภค รวมถึงการสูบน้ำจากแหล่งน้ำ ใกล้เคียงไปยังระบบการผลิตน้ำประปา และให้กำหนดพื้นที่ที่เหมาะสมเป็นพื้นที่นาร่อง การพัฒนาพื้นที่รับน้ำ (แก้มลิง) ชั่วคราว ที่มีอยู่ในปัจจุบันให้เป็นพื้นที่กักเก็บน้ำถาวร ตลอดจนการพิจารณาจัดทำธนาคารน้ำใต้ดินที่มี การควบคุมคุณภาพน้ำที่กักเก็บให้อยู่ในเกณฑ์มาตรฐาน มีความสะอาด ปลอดภัยเพียงพอสำหรับการใช้ประโยชน์

3) ในส่วนของการจัดสรรน้ำเพื่อการเกษตร ให้สนับสนุนมาตรการควบคุมการใช้น้ำในพื้นที่ โดยขอ ความร่วมมือไม่ให้เกษตรกรทำการปิดกั้นลำน้ำ หรือสูบน้ำเข้าพื้นที่การเพาะปลูก ตามแผนของกระทรวงเกษตร และสหกรณ์ เพื่อลดผลกระทบการขาดแคลนน้ำด้านอุปโภคบริโภคในพื้นที่ พร้อมทั้งประสานกรมฝนหลวงและ การบินเกษตร กระทรวงเกษตรและสหกรณ์ ในการจัดทำฝนหลวงในพื้นที่เมื่อสภาวะอากาศเอื้ออำนวยเพื่อกักเก็บ น้ำในแหล่งน้ำต่างๆ ให้ได้มากที่สุด

4) เฝ้าระวัง และควบคุมไม่ให้เกิดการปล่อยน้ำเสียลงแม่น้ำ คู คลอง หรือแหล่งน้ำต่างๆ เพื่อลดปริมาณ การใช้น้ำที่สูญเสียน้ำเสีย และให้มอบหมายหน่วยงานที่รับผิดชอบเส้นทางคมนาคมที่มีแนวติดคลองลำน้ำ หรือแม่น้ำ ต่าง ๆ ในการสำรวจ และกำหนดมาตรการรองรับกรณีการพังทลายของตลิ่ง

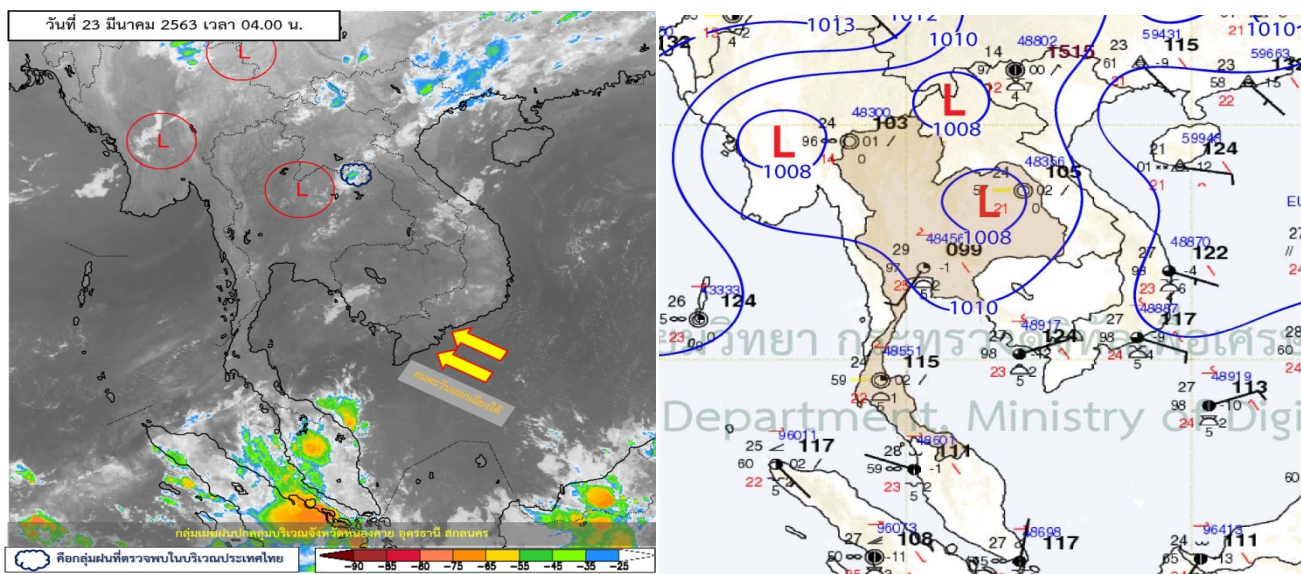
5) รมรณรงค์ประชาสัมพันธ์ และสร้างการรับรู้ให้ประชาชนภาคส่วนต่าง ๆ มีส่วนร่วมในการประหยัดน้ำ และทราบถึงมาตรการบริหารจัดการน้ำของภาครัฐ รวมถึงเชิญชวนประชาชนจิตอาสาในพื้นที่ เข้ามามีส่วนร่วม ในการก่อสร้าง/ซ่อมแซมแหล่งกักเก็บน้ำขนาดเล็ก เพื่อเป็นการปลูกจิตสำนึกให้ประชาชนใช้น้ำอย่างประหยัด และรู้คุณค่า

### 2. พยากรณ์อากาศ กรมอุตุนิยมวิทยา ประจำวันที่ 23 มี.ค. 63 เวลา 05.00 น.

**พยากรณ์อากาศ 24 ชั่วโมงข้างหน้า** ประเทศไทยตอนบนมีอากาศร้อนโดยทั่วไป โดยมีลักษณะของพายุ ฝนฟ้าคะนอง ลมกระโชกแรงในภาคเหนือตอนล่าง ภาคตะวันออก และภาคกลาง และมีลูกเห็บตกบางแห่งใน ภาคตะวันออกเฉียงเหนือขอให้ประชาชนบริเวณประเทศไทยตอนบนระวังอันตรายจากพายุฝนฟ้าคะนอง และ ลมกระโชกแรงที่จะเกิดขึ้น โดยหลีกเลี่ยงการอยู่ในที่โล่งแจ้ง ใต้ต้นไม้ใหญ่ สิ่งปลูกสร้าง และป้ายโฆษณา ที่ไม่แข็งแรง สำหรับเกษตรกรควรเตรียมการป้องกัน และระวังความเสียหายที่จะเกิดต่อผลผลิตทางการเกษตรไว้ด้วย

**ลักษณะสำคัญทางอุตุนิยมวิทยา** เมื่อเวลา 04.00 น. หย่อมความกดอากาศต่ำเนื่องจากความร้อน ปกคลุมประเทศไทยตอนบน ทำให้บริเวณดังกล่าวมีอากาศร้อน ในขณะที่มีคลื่นอากาศในกระแสลมฝ่ายตะวันตก เคลื่อนเข้าปกคลุมภาคตะวันออกเฉียงเหนือตอนบน ประกอบกับมีลมใต้และลมตะวันออกเฉียงใต้พัดนำความชื้น จากทะเลจีนใต้เข้ามาปกคลุมภาคตะวันออกเฉียงเหนือ ภาคตะวันออก ภาคกลาง และภาคเหนือตอนล่าง ส่งผล ทำให้ประเทศไทยตอนบนมีพายุฤดูร้อนเกิดขึ้น

ฝุ่นละอองในระยะนี้ ลมใต้ และลมตะวันออกเฉียงใต้พัดปกคลุมภาคกลาง รวมทั้งกรุงเทพมหานครและปริมณฑลมีกำลังแรงขึ้น ทำให้การสะสมของฝุ่นละออง/หมอกควันลดลง ส่วนภาคเหนือตอนบนอากาศลอยตัวขึ้นได้ไม่ดีในตอนเช้า เกิดการสะสมฝุ่นละออง/หมอกควันมาก ส่วนมากทางตอนบนของภาค



### 3. ข้อมูลปริมาณน้ำฝน เวลา 01.00 น. วันที่ 22 มี.ค. 63 ถึง เวลา 01.00 น. วันที่ 23 มี.ค. 63

ที่	จังหวัด	สถานีวัด	อำเภอ/เขต	ปริมาณฝน	
1	ตราด (กรมอุตุนิยมวิทยา)	-	คลองใหญ่	63.6 มม.	
2	เพชรบูรณ์ (กรมอุตุนิยมวิทยา)	-	หล่มสัก	19.2 มม.	
3	บึงกาฬ (กรมอุตุนิยมวิทยา)	-	เมืองฯ	14.7 มม.	
4	สุราษฎร์ธานี (กรมอุตุนิยมวิทยา)	-	พระแสง	1.2 มม.	
เกณฑ์ปริมาณน้ำฝน		0.1-10 มม. = ฝนเล็กน้อย	10.1-35.0 มม. = ฝนปานกลาง	35.1-90.0 มม. = ฝนหนัก	มากกว่า 90.0 มม. = ฝนหนักมาก

### 4. ข้อมูลอุณหภูมิรายภาค (กรมอุตุนิยมวิทยา ณ วันที่ 23 มี.ค. 63)

ภาค	อุณหภูมิ ต่ำสุด (°C)	จังหวัด	อุณหภูมิ สูงสุด (°C)	จังหวัด
เหนือ	13.5	ตาก	40.6	ลำปาง
ตะวันออกเฉียงเหนือ	20.7	เลย	38.6	สุรินทร์
กลาง	20.8	กาญจนบุรี	38.8	นครสวรรค์ กาญจนบุรี
ตะวันออก	22.7	ตราด	37.0	ปราจีนบุรี
ใต้	19.8	สงขลา	37.5	ตรัง
กรุงเทพมหานคร/ปริมณฑล	25.5	ปทุมธานี	38.0	ปทุมธานี

\*\*\* อุณหภูมิยอดดอยต่ำสุด 4.6 องศาเซลเซียส (กิ่วแม่ปาน ดอยอินทนนท์ อ.จอมทอง จ.เชียงใหม่)

### 5. พื้นที่เฝ้าระวังและเตรียมพร้อมรับสถานการณ์

กองอำนวยการป้องกันและบรรเทาสาธารณภัยกลาง (กอปภ.ก.) ได้ติดตามสภาวะอากาศและพิจารณาปัจจัยเสี่ยง ประกอบกับกรมอุตุนิยมวิทยา ได้มีประกาศฉบับที่ 2 (38/2563) ลงวันที่ 19 มีนาคม 2563 เวลา 05.00 น. และฉบับที่ 5 (41/2563) ลงวันที่ 20 มีนาคม 2563 เวลา 11.00 น. แจ้งว่าประเทศไทยตอนบนจะมีพายุฤดูร้อนเกิดขึ้น โดยมีลักษณะของพายุฝนฟ้าคะนอง ลมกระโชกแรง และลูกเห็บตกบางพื้นที่ รวมถึงอาจมีฟ้าผ่าเกิดขึ้นได้ เนื่องจากคลื่นอากาศในกระแสลมตะวันตกระดับบนจะเคลื่อนผ่านภาคเหนือและภาคตะวันออกเฉียงเหนือตอนบน ในขณะที่ประเทศไทยตอนบนมีหย่อมความกดอากาศต่ำ มีความร้อนปกคลุม รวมถึงลมใต้และลมตะวันออกเฉียงใต้ ได้พัดนำความชื้นเข้ามาปกคลุมภาคตะวันออกเฉียงเหนือตอนล่างและภาคกลาง สำหรับพื้นที่เฝ้าระวังสถานการณ์วาตภัย ฝนฟ้าคะนองและลมกระโชกแรง ระหว่างวันที่ 20-24 มีนาคม 2563 ดังนี้

ภาคเหนือ จ.น่าน อุตรดิตถ์ พิจิตร พิษณุโลก พิจิตร เพชรบูรณ์ นครสวรรค์ อุทัยธานี ลำพูน ลำปาง พะเยาแพร่ สุโขทัย กำแพงเพชร และตาก

**ภาคตะวันออกเฉียงเหนือ** จ.เลย หนองบัวลำภู อุดรธานี หนองคาย บึงกาฬ สกลนคร นครพนม ขอนแก่น กาฬสินธุ์ มุกดาหาร ชัยภูมิ มหาสารคาม ร้อยเอ็ด ยโสธร อำนาจเจริญ นครราชสีมา บุรีรัมย์ สุรินทร์ ศรีสะเกษ และอุบลราชธานี

**ภาคกลาง** จ.ชัยนาท สุพรรณบุรี กาญจนบุรี ราชบุรี ลพบุรี สระบุรี สิงห์บุรี อ่างทอง พระนครศรีอยุธยา นครปฐม ปทุมธานี นนทบุรี สมุทรปราการ สมุทรสาคร สมุทรสงคราม นครนายก ปราจีนบุรี สระแก้ว ฉะเชิงเทรา ชลบุรี ระยอง จันทบุรี และตราด

**กอป.ก.** จึงได้ออกโทรสาร กอป.ก. ด่วนที่สุด ที่ มท 0610 (กอป.ก.)/ว 45 ว 46 ว 48 ว 49 และ 47 เมื่อวันที่ 19 มี.ค.63 เพื่อแจ้งไปยังทุกจังหวัด (ยกเว้นจังหวัดแม่ฮ่องสอน เชียงใหม่ เชียงราย เพชรบุรี ประจวบคีรีขันธ์ ชุมพร สุราษฎร์ธานี นครศรีธรรมราช พัทลุง สงขลา ปัตตานี ยะลา นราธิวาส ระนอง พังงา ภูเก็ต กระบี่ ตรัง และสตูล) ศูนย์ ปก. เขต 1 2 3 4 5 6 7 8 9 10 13 14 15 16 17 และกรุงเทพมหานคร ให้เตรียมความพร้อมและลดผลกระทบจากสถานการณ์ดังนี้

1) แจ้งประชาชนในพื้นที่ให้ติดตามข้อมูลสภาวะอากาศ ข่าวสารจากทางราชการอย่างใกล้ชิดและแจ้งเตือนภัยให้ระวังอันตรายจากลมกระโชกแรง ฝนฟ้าคะนอง ฝนตกหนัก โดยพื้นที่ลุ่มต่ำ พื้นที่ลาดเชิงเขา อาจได้รับผลกระทบจากน้ำท่วมขัง น้ำท่วมฉับพลัน และน้ำป่าไหลหลาก กรณีอุณหภูมิลดลงให้ประชาชนสัมพันธ์ แจ้งเตือนประชาชนรักษาสุขภาพเนื่องจากการแปรปรวนของสภาวะอากาศ สำหรับประชาชนที่อาศัยบริเวณชายฝั่งและนักท่องเที่ยวที่ทำกิจกรรมชายทะเลหรือโดยสารทางเรือ ให้ระวังอันตรายจากคลื่นลมแรง ชาวเรือผู้บังคับเรือผู้ประกอบการเดินเรือ ควรเดินเรือด้วยความระมัดระวัง และหลีกเลี่ยงการเดินเรือบริเวณที่มีฝนฟ้าคะนอง

2) ติดตามและประเมินสถานการณ์ผลกระทบที่อาจเกิดขึ้นในพื้นที่อย่างใกล้ชิด ดำเนินการตามแผนเผชิญเหตุหรือปรับปรุงให้สอดคล้องกับสถานการณ์ที่เกิดขึ้นจริง หากมีแนวโน้มการเกิดสถานการณ์รุนแรงในพื้นที่ ให้สั่งการอพยพประชาชนในพื้นที่เสี่ยงภัยไปยังพื้นที่ปลอดภัย โดยถือปฏิบัติตามหนังสือกองบัญชาการป้องกันและบรรเทาสาธารณภัยแห่งชาติ ด่วนที่สุด ที่ มท 0624 (บกป.ช.)/ว 21 ลงวันที่ 31 พฤษภาคม 2562 หากต้องการข้อมูลคาดการณ์สถานการณ์เพิ่มเติม ให้สอบถามไปยังศูนย์เตือนภัยพิบัติแห่งชาติ โทรศัพท์หมายเลข 0 2399 4114

**6. คุณภาพอากาศพื้นที่ กรุงเทพมหานครและปริมณฑล ภาคเหนือ และจังหวัดที่มีผลกระทบต่อสุขภาพ ประจำวันที่ 23 มี.ค. 63 เวลา 05.00 น.**

พื้นที่		PM 2.5	คุณภาพอากาศ
<b>กรุงเทพมหานคร และปริมณฑล</b>			
กรุงเทพมหานคร	แขวงหิรัญรูจี เขตธนบุรี	21	คุณภาพอากาศดีมาก
	ริมถนนกาญจนาภิเษก เขตบางขุนเทียน	31	คุณภาพอากาศดี
	แขวงบางนา เขตบางนา	15	คุณภาพอากาศดีมาก
	แขวงคลองจั่น เขตบางกะปิ	12	คุณภาพอากาศดีมาก
	แขวงดินแดง เขตดินแดง	2	คุณภาพอากาศดีมาก
	แขวงช่องนนทรี เขตยานนาวา	14	คุณภาพอากาศดีมาก
	ริมถนนพระราม 4 เขตปทุมวัน	18	คุณภาพอากาศดีมาก
	ริมถนนอินทรพิทักษ์ เขตธนบุรี	18	คุณภาพอากาศดีมาก
	ริมถนนลาดพร้าว เขตวังทองหลาง	15	คุณภาพอากาศดีมาก
	ริมถนนดินแดง เขตดินแดง	29	คุณภาพอากาศดี
	แขวงพญาไท เขตพญาไท	18	คุณภาพอากาศดีมาก
	แขวงพลับพลา เขตวังทองหลาง	21	คุณภาพอากาศดีมาก
	แขวงคลองกุ่ม เขตบึงกุ่ม	21	คุณภาพอากาศดีมาก
	เขตคลองสามวา	16	คุณภาพอากาศดีมาก
	เขตจอมทอง	13	คุณภาพอากาศดีมาก
	ริมถนนจรัญสนิทวงศ์ เขตบางพลัด	13	คุณภาพอากาศดีมาก
	เขตบางแค	14	คุณภาพอากาศดีมาก
ริมถนนพระราม 2 เขตบางขุนเทียน	18	คุณภาพอากาศดีมาก	

พื้นที่		PM 2.5	คุณภาพอากาศ
	เขตพระโขนง	10	คุณภาพอากาศดีมาก
	เขตราชบุรีบูรณะ	11	คุณภาพอากาศดีมาก
	ริมถนนพระราม 5 เขตดุสิต	15	คุณภาพอากาศดีมาก
	ริมถนนวงแหวน เขตป้อมปราบศัตรูพ่าย	13	คุณภาพอากาศดีมาก
	ริมถนนตรีมิตร วงเวียนโอเดียน เขตสัมพันธวงศ์	16	คุณภาพอากาศดีมาก
	ริมถนนพระราม6 เขตพญาไท	17	คุณภาพอากาศดีมาก
	ริมถนนลาดพร้าว ซอยลาดพร้าว 95 เขตวังทองหลาง	25	คุณภาพอากาศดีมาก
	ริมถนนพระราม 4 หน้าสามย่านมิตรทาวน์ เขตปทุมวัน	18	คุณภาพอากาศดีมาก
	ริมถนนนราธิวาส เขตบางรัก	16	คุณภาพอากาศดีมาก
	แขวงทุ่งวัดดอน เขตสาทร	15	คุณภาพอากาศดีมาก
	ริมถนนพระราม3-เจริญกรุง เขตบางคอแหลม	28	คุณภาพอากาศดี
	ริมถนนพระราม 3 เขตยานนาวา	17	คุณภาพอากาศดีมาก
	ริมถนนซอยสุขุมวิท 63 เขตวัฒนา	15	คุณภาพอากาศดีมาก
	ริมถนนพัฒนาการ เขตสวนหลวง	13	คุณภาพอากาศดีมาก
	ริมถนนบางนา-ตราด เขตบางนา	19	คุณภาพอากาศดีมาก
	ริมถนนพหลโยธินแยก ม.เกษตรศาสตร์ เขตจตุจักร	18	คุณภาพอากาศดีมาก
	เขตดอนเมือง	19	คุณภาพอากาศดีมาก
	ริมถนนสุขุมวิท 5 เขตสายไหม	24	คุณภาพอากาศดีมาก
	ริมถนนนวมินทร์ แยกบางกะปิ เขตบางกะปิ	21	คุณภาพอากาศดีมาก
	ริมถนนแยกสวนสยาม-รามอินทรา เขตคันนายาว	14	คุณภาพอากาศดีมาก
	ริมถนนลาดกระบัง เขตลาดกระบัง	17	คุณภาพอากาศดีมาก
	ริมถนนสีหบุรานุกิจ เขตมีนบุรี	14	คุณภาพอากาศดีมาก
	ริมถนนเสียบวารี เขตหนองจอก	23	คุณภาพอากาศดีมาก
	ริมถนนศรีนครินทร์ เขตประเวศ	20	คุณภาพอากาศดีมาก
	ริมถนนรัชดาภิเษก-ท่าพระ เขตธนบุรี	11	คุณภาพอากาศดีมาก
	ริมถนนเจริญนคร เขตคลองสาน	21	คุณภาพอากาศดีมาก
	ริมถนนแยกท่าพระ เขตบางกอกใหญ่	20	คุณภาพอากาศดีมาก
	ริมถนนซอยนิคมบ้านพักรถไฟธนบุรี 5 เขตบางกอกน้อย	13	คุณภาพอากาศดีมาก
	ริมถนนพุทธมณฑล 1 เขตตลิ่งชัน	16	คุณภาพอากาศดีมาก
	ริมถนนคลองทวีวัฒนา เขตทวีวัฒนา	16	คุณภาพอากาศดีมาก
	ริมถนนเพชรเกษม เขตภาษีเจริญ	15	คุณภาพอากาศดีมาก
	ริมถนนมาเจริญ เพชรเกษม 8 เขตหนองแขม	16	คุณภาพอากาศดีมาก
	ริมถนนเอกชัย เขตบางบอน	16	คุณภาพอากาศดีมาก
	ริมถนนประชาอุทิศ เขตทุ่งครุ	16	คุณภาพอากาศดีมาก
	ริมถนนสามเสน เขตพระนคร	16	คุณภาพอากาศดีมาก
	เขตห้วยขวาง	13	คุณภาพอากาศดีมาก
	แขวงคลองเตย เขตคลองเตย	21	คุณภาพอากาศดีมาก
	แขวงบางซื่อ เขตบางซื่อ	18	คุณภาพอากาศดีมาก
	เขตลาดพร้าว	13	คุณภาพอากาศดีมาก
	แขวงทุ่งสองห้อง เขตหลักสี่	21	คุณภาพอากาศดีมาก
	ริมถนนพหลโยธิน เขตบางเขน	18	คุณภาพอากาศดีมาก
	เขตสะพานสูง	13	คุณภาพอากาศดีมาก
นนทบุรี	ต.บางกรวย อ.บางกรวย	19	คุณภาพอากาศดีมาก
	ต. บางพูด อ.ปากเกร็ด	19	คุณภาพอากาศดีมาก
ปทุมธานี	ต.คลองหนึ่ง อ.คลองหลวง	23	คุณภาพอากาศดีมาก
	ต.บางชะแยง อ.เมืองฯ	18	คุณภาพอากาศดีมาก
สมุทรปราการ	ต.ทรงคนอง อ.พระประแดง	21	คุณภาพอากาศดีมาก
	ต.บางโปรง อ.เมือง	14	คุณภาพอากาศดีมาก
	ต.ตลาด อ.พระประแดง	18	คุณภาพอากาศดีมาก
	ต.ปากน้ำ อ.เมือง	27	คุณภาพอากาศดี
	ต.บางเสาธง อ.บางเสาธง	15	คุณภาพอากาศดีมาก
สมุทรสาคร	ต.อ้อมน้อย อ.กระทุ่มแบน	25	คุณภาพอากาศดีมาก
	ต.มหาชัย อ.เมืองฯ	14	คุณภาพอากาศดีมาก
นครปฐม	ต.นครปฐม อ.เมืองฯ	18	คุณภาพอากาศดีมาก

พื้นที่		PM 2.5	คุณภาพอากาศ
ภาคเหนือ			
เชียงราย	ต.เวียง อ.เมืองฯ	78	เริ่มมีผลกระทบต่อสุขภาพ
	ต.เวียงพางคำ อ.แม่สาย	128	มีผลกระทบต่อสุขภาพ
เชียงใหม่	ต.ช้างเผือก อ.เมืองฯ	99	มีผลกระทบต่อสุขภาพ
	ต.ศรีภูมิ อ.เมืองฯ	64	เริ่มมีผลกระทบต่อสุขภาพ
	อ.ช่างเคิ่ง อ.แม่แจ่ม	58	เริ่มมีผลกระทบต่อสุขภาพ
	ต.สุเทพ อ.เมืองฯ	56	เริ่มมีผลกระทบต่อสุขภาพ
	ประตู่ท่าแพ อ.เมืองฯ	70	เริ่มมีผลกระทบต่อสุขภาพ
	ต.เมืองคอง อ.เชียงดาว	93	มีผลกระทบต่อสุขภาพ
ลำปาง	ต.พระบาท อ.เมืองฯ	69	เริ่มมีผลกระทบต่อสุขภาพ
	ต.สบป่าด อ.แม่เมาะ	55	เริ่มมีผลกระทบต่อสุขภาพ
	ต.บ้านดง อ.แม่เมาะ	55	เริ่มมีผลกระทบต่อสุขภาพ
	ต.แม่เมาะ อ.แม่เมาะ	49	คุณภาพอากาศปานกลาง
ลำพูน	ต.บ้านกลาง อ.เมืองฯ	41	คุณภาพอากาศปานกลาง
แม่ฮ่องสอน	ต.จองคำ อ.เมืองฯ	73	เริ่มมีผลกระทบต่อสุขภาพ
น่าน	ต.ในเวียง อ.เมืองฯ	59	เริ่มมีผลกระทบต่อสุขภาพ
	ต.ห้วยโก๋น อ.เฉลิมพระเกียรติ	64	เริ่มมีผลกระทบต่อสุขภาพ
แพร่	ต.นาจักร อ.เมืองฯ	54	เริ่มมีผลกระทบต่อสุขภาพ
พะเยา	ต.บ้านต๋อม อ.เมืองฯ	96	มีผลกระทบต่อสุขภาพ
ตาก	ต.แม่ปะ อ.แม่สอด	63	เริ่มมีผลกระทบต่อสุขภาพ
อุตรดิตถ์	ต.ท่าอิฐ อ.เมืองฯ	50	คุณภาพอากาศปานกลาง
สุโขทัย	ต.ธานี อ.เมืองฯ	46	คุณภาพอากาศปานกลาง
พิษณุโลก	ต.ในเมือง อ.เมืองฯ	46	คุณภาพอากาศปานกลาง
กำแพงเพชร	ต.ในเมือง อ.เมืองฯ	52	เริ่มมีผลกระทบต่อสุขภาพ
พิจิตร	ต.ท่าหลวง อ.เมืองฯ	47	คุณภาพอากาศปานกลาง
เพชรบูรณ์	ต.ท่าโรง อ.วิเชียรบุรี	34	คุณภาพอากาศดี
นครสวรรค์	ต.ปากน้ำโพธิ์ อ.เมืองฯ	38	คุณภาพอากาศปานกลาง
อุทัยธานี	ต.อุทัยใหม่ อ.เมืองฯ	38	คุณภาพอากาศปานกลาง
ภาคตะวันออกเฉียงเหนือ			
อุบลราชธานี	ต.ในเมือง อ.เมืองฯ	70	เริ่มมีผลกระทบต่อสุขภาพ

หมายเหตุ ค่ามาตรฐาน PM<sub>2.5</sub> เฉลี่ย 24 ชั่วโมง  
(ข้อมูลกรมควบคุมมลพิษ)

0-25 คุณภาพ อากาศ ดีมาก	26-37 คุณภาพ อากาศดี	38-50 คุณภาพ อากาศ ปานกลาง	51-90 เริ่มมี ผลกระทบต่อ สุขภาพ	มากกว่า 90 มีผลกระทบต่อ สุขภาพ
----------------------------------	----------------------------	-------------------------------------	--	--------------------------------------

### ข้อสั่งการในการเตรียมการป้องกันและแก้ไขปัญหาฝุ่นละอองขนาดเล็ก PM<sub>2.5</sub>

กองบัญชาการป้องกันและบรรเทาสาธารณภัยแห่งชาติ ได้มีหนังสือ ด่วนที่สุด ที่ มท (บกปภ) 0624/ว18 ลงวันที่ 6 กุมภาพันธ์ 2563 เพื่อให้การแก้ไขปัญหาฝุ่นละอองขนาดเล็ก PM<sub>2.5</sub> เป็นไปตามข้อสั่งการของ นายกรัฐมนตรีอย่างเป็นรูปธรรม จึงให้จังหวัดเพิ่มความเข้มงวดในการดำเนินการตามมาตรการที่มีหนังสือสั่งไปแล้วนั้น โดยจัดทำแผนปฏิบัติการเพื่อขับเคลื่อน ในทุกมาตรการอย่างเข้มข้นต่อเนื่อง และครอบคลุมทุกมิติ พร้อมทั้งบูรณาการการทำงานร่วมกันระหว่างหน่วยงานในพื้นที่ มีการแบ่งมอบภารกิจหน้าที่ในการบังคับใช้กฎหมายที่เกี่ยวข้องอย่างเคร่งครัด และดำเนินคดีตามกฎหมายกับผู้กระทำผิดอย่างจริงจังควบคู่ไปกับการสร้างการรับรู้ความเข้าใจให้กับประชาชนในมิติต่างๆ และให้ความสำคัญกับการรายงานผลการปฏิบัติตามรอบวงให้ชัดเจนเป็นรูปธรรมต่อไป

กระทรวงมหาดไทย ได้หนังสือ ด่วนที่สุด ที่ มท 0211.5 /ว 0503 ลงวันที่ 24 มกราคม 2563 สั่งการให้ทุกจังหวัดดำเนินการป้องกันและแก้ไขปัญหาฝุ่นละอองขนาดเล็ก PM<sub>2.5</sub> โดยเน้นย้ำการดำเนินการให้ปฏิบัติตามแผนปฏิบัติการขับเคลื่อนวาระแห่งชาติ “การแก้ไขปัญหาหมลพิษด้านฝุ่นละออง” ให้มากขึ้น และกำชับให้เจ้าหน้าที่ดำเนินการตามกฎหมายและอำนาจหน้าที่ที่รับผิดชอบอย่างเข้มงวด โดยให้ผู้ว่าราชการจังหวัดใช้ระบบบริหารจัดการแบบเบ็ดเสร็จ (Single Command) ดังนี้



1) จัดตั้ง "ศูนย์บัญชาการป้องกันและแก้ไขปัญหาฝุ่นละอองขนาดเล็ก PM<sub>2.5</sub> จังหวัด" เพื่อเข้าควบคุมสถานการณ์ อำนวยความสะดวก ส่งเสริมประสานการปฏิบัติระหว่างหน่วยงาน ส่วนราชการต่าง ๆ เพื่อให้สถานการณ์กลับเข้าสู่ภาวะปกติโดยเร็ว โดยบูรณาการมาตรการตามแผนปฏิบัติการขับเคลื่อนวาระแห่งชาติ และแผนการป้องกันและบรรเทาสาธารณภัยแห่งชาติ พ.ศ. 2558

2) ติดตาม ตรวจสอบข้อมูลคุณภาพอากาศ และสถานการณ์ฝุ่นละอองขนาดเล็ก PM<sub>2.5</sub> จากกองอำนวยการป้องกันและบรรเทาสาธารณภัยกลาง ข้อมูลจากกรมควบคุมมลพิษ รวมทั้งข้อมูลด้านสุขภาพและแนวทางปฏิบัติในการดูแลสุขภาพของประชาชน จากกระทรวงสาธารณสุข

3) บูรณาการหน่วยงานรับผิดชอบที่เกี่ยวข้องบังคับใช้กฎหมายอย่างเคร่งครัด โดยมุ่งเน้นที่มาตรการป้องกันและลดการเกิดมลพิษที่ต้นทาง (แหล่งกำเนิด) ดังนี้

- การควบคุมและลดมลพิษจากยานพาหนะ โดยเพิ่มความเข้มงวดกับการตรวจสภาพรถยนต์ กวดขันตรวจจับรถยนต์ที่ปล่อยควันดำ และการแก้ไขปัญหาการจราจรติดขัดในพื้นที่ชุมชน/เขตเมือง รวมทั้งรณรงค์ให้ประชาชนลดการใช้รถยนต์ส่วนตัว โดยใช้แนวทาง "ทางเดียวกัน ไปด้วยกัน" (Car Pool) ของศูนย์อำนวยการใหญ่จิตอาสาพระราชทาน

- การควบคุมและลดมลพิษจากการเผาในที่โล่ง/ภาคการเกษตร/พื้นที่ป่า ห้ามมิให้ มีการเผาในพื้นที่ชุมชนและริมทางโดยเด็ดขาด

- การควบคุมและลดมลพิษจากการก่อสร้าง โดยเพิ่มความเข้มงวดในการบังคับใช้กฎหมายกับผู้ที่ทำให้กรวด หิน ดิน เลน ทราาย หรือวัสดุก่อสร้างตกหล่น รั่วไหล ปลิว ฟุ้งกระจายลงบนถนน

- การควบคุมและลดมลพิษจากอุตสาหกรรม โดยเพิ่มความเข้มงวดกับการระบายนพิษทางอากาศของโรงงานอุตสาหกรรมให้เป็นไปตามมาตรฐานที่กระทรวงอุตสาหกรรมกำหนด

- การควบคุมและลดมลพิษจากภาคครัวเรือน โดยการสร้างการรับรู้และความตระหนักให้แก่ประชาชน

4) หากสถานการณ์ฝุ่นละอองอยู่ในภาวะที่ก่อให้เกิดอันตรายต่อสุขภาพของประชาชน ให้บูรณาการหน่วยงานด้านสาธารณสุขภายในจังหวัด และองค์กรปกครองส่วนท้องถิ่นเพื่อให้ความช่วยเหลือประชาชนโดยเร็ว

5) ให้ "ศูนย์บัญชาการป้องกันและแก้ไขปัญหาฝุ่นละอองขนาดเล็ก PM<sub>2.5</sub> จังหวัด" รายงานผลการดำเนินการป้องกันและแก้ไขปัญหาสถานการณ์ของจังหวัด ให้กรมป้องกันและบรรเทาสาธารณภัยทราบเป็นประจำทุกวัน

## 6. สภาพน้ำในอ่างเก็บน้ำ (ข้อมูลกรมชลประทาน ณ วันที่ 22 มี.ค. 63)

ปริมาณน้ำในอ่างฯ 37,248 ล้าน ลบ.ม. คิดเป็นร้อยละ 53 (ปริมาณน้ำใช้การได้ 13,901 ล้าน ลบ.ม. คิดเป็นร้อยละ 29) ปริมาณน้ำในอ่างฯ เทียบกับปี 2562 (45,153 ล้าน ลบ.ม. คิดเป็นร้อยละ 64) น้อยกว่าปี 2562 จำนวน 7,904 ล้าน ลบ.ม. ปริมาณน้ำไหลลงอ่างฯ จำนวน 12.52 ล้าน ลบ.ม. ปริมาณน้ำระบาย จำนวน 86.39 ล้าน ลบ.ม. (น้ำระบายมากกว่าน้ำไหลลงอ่าง 73.87 ล้าน ลบ.ม.) สามารถรับน้ำได้อีก 33,678 ล้าน ลบ.ม.

อ่างเก็บน้ำขนาดใหญ่ที่ปริมาณน้ำเก็บกักอยู่ในเกณฑ์มากกว่าร้อยละ 80 ขึ้นไป ของความจุอ่างฯ ไม่มี

อ่างเก็บน้ำขนาดใหญ่ที่ปริมาณน้ำเก็บกักอยู่ในเกณฑ์น้อยกว่าหรือเท่ากับร้อยละ 30 ของความจุอ่างฯ จำนวน 17 อ่าง (แม่กวอดมธารา แม่มอก ห้วยหลวง จุฬารักษ์ อุบลรัตน์ ลำพระเพลิง มูลบน ลำสะแะ ลำนางรอง ป่าสักชลสิทธิ์ ทับเสลา กระเสียว ชุนด่านปราการชล คลองสีายัด บางพระ หนองปลาไหล และประแสร์)

อ่างเก็บน้ำขนาดใหญ่ที่ปริมาณน้ำที่ใช้การได้อยู่ในเกณฑ์น้อยกว่าร้อยละ 30 ของความจุอ่างฯ จำนวน 20 อ่าง (ภูมิพล สิริกิติ์ แม่กวอดมธารา แม่มอก ห้วยหลวง จุฬารักษ์ อุบลรัตน์ ลำพระเพลิง มูลบน ลำสะแะ ลำนางรอง ป่าสักชลสิทธิ์ ทับเสลา กระเสียว ชุนด่านปราการชล คลองสีายัด หนองปลาไหล บางพระ ประแสร์ และแม่จันตสมบูรณ์ชล)

### สภาพน้ำในอ่างเก็บน้ำขนาดใหญ่ จำนวน 35 อ่าง

อ่างเก็บน้ำ		ปริมาณน้ำในอ่างฯ		ปริมาณน้ำใช้การได้		ปริมาณน้ำไหลลงอ่างฯ		ปริมาณน้ำระบาย		ปริมาณน้ำรับได้อีก (ล้าน ม <sup>3</sup> )	
		ปริมาตร (ล้าน ม <sup>3</sup> )	% น้ำเก็บกัก	ปริมาตร (ล้าน ม <sup>3</sup> )	% น้ำใช้การ	วันนี้ (ล้าน ม <sup>3</sup> )	เมื่อวาน (ล้าน ม <sup>3</sup> )	วันนี้ (ล้าน ม <sup>3</sup> )	เมื่อวาน (ล้าน ม <sup>3</sup> )		
1. ภูมิพล	(ตก)	4,872	36	1,072	11	0.00	0.00	7.00	7.00	8,590	
2. สิริกิติ์	(อต)	4,089	43	1,239	19	1.95	2.18	11.04	11.28	5,421	
3. แม่งัดสมบูรณ์ชล	(ขม)	84	32	72	28	0.00	0.00	0.17	0.17	181	
4. แม่กวางอุดมธารา	(ขม)	67	25	53	21	0.07	0.04	0.04	0.04	196	
5. กิวลม	(ลป)	57	54	53	52	0.60	0.73	0.18	0.35	49	
6. กิวคองหมา	(ลป)	64	38	58	35	0.00	0.00	0.40	0.40	106	
7. แควน้อยบำรุงแดน	(พล)	341	36	298	33	0.00	0.00	1.15	1.12	598	
8. แม่มอก	(ลป)	28	26	12	13	0.03	0.03	0.31	0.12	82	
9. ห้วยหลวง	(อต)	41	30	34	27	0.00	0.00	0.11	0.11	95	
10. น้ำอูน	(สน)	212	41	167	35	0.00	0.00	0.75	0.75	308	
11. น้ำพุง	(สน)	75	46	67	43	0.12	0.13	0.31	0.32	90	
12. จุฬาภรณ์	(ขย)	38	23	1	1	0.01	0.01	0.00	0.00	126	
13. อุบลรัตน์	(ขก)	386	19	-195	-11	2.48	2.47	0.40	0.40	2,045	
14. ลำปาว	(กส)	868	44	768	41	1.04	2.91	5.84	6.85	1,112	
15. ลำตะคอง	(นม)	115	37	93	32	0.13	0.10	0.35	0.35	199	
16. ลำพระเพลิง	(นม)	14	9	13	8	0.02	0.02	0.03	0.03	141	
17. มูลบน	(นม)	33	24	26	19	0.00	0.00	0.13	0.13	108	
18. ลำแชะ	(นม)	59	22	52	19	0.00	0.00	0.19	0.19	216	
19. ลำน้ำรอง	(บร)	19	16	16	13	0.00	0.03	0.00	0.00	102	
20. สิรินคร	(อบ)	1,276	65	445	39	0.00	0.00	3.12	3.16	690	
21. ป่าสักชลสิทธิ์	(ลป)	169	18	166	17	0.00	0.00	0.44	0.44	791	
22. ทับเสลา	(อน)	34	21	17	12	0.00	0.00	0.00	0.00	126	
23. กระเสี้ยว	(สพ)	56	19	16	6	0.00	0.00	0.02	0.02	243	
24. ศรีนครินทร์	(กจ)	13,681	77	3,416	46	0.00	0.99	17.99	17.98	4,065	
25. วชิราลงกรณ์	(กจ)	5,416	61	2,404	41	0.00	0.00	18.09	18.08	3,444	
26. ขุนด่านปราการชล	(นย)	65	29	60	28	0.05	0.04	1.15	1.15	159	
27. คลองสิียด	(ฉช)	61	15	31	8	0.00	0.00	0.25	0.25	359	
28. บางพระ	(ขบ)	29	25	17	16	0.23	0.24	0.00	0.24	88	
29. หนองปลาไหล	(รย)	26	16	13	8	0.12	0.11	0.24	0.24	138	
30. ประแสร์	(รย)	68	23	48	17	0.00	0.00	1.07	0.87	227	
31. นฤปดินทรจินดา	(ปจ)	125	42	106	38	0.01	0.01	0.50	0.50	170	
32. แก่งกระจาน	(พบ)	323	45	258	40	0.65	0.93	1.90	1.90	387	
33. ปรามบุรี	(ปช)	187	48	169	45	0.00	0.10	1.32	1.32	204	
34. รัชชประภา	(สฎ)	3,229	57	1,878	44	4.13	2.73	10.08	9.98	2,410	
35. บางหลวง	(ยล)	1,040	72	764	65	0.88	0.38	2.07	2.02	414	
หมายเหตุ	ปริมาณน้ำที่มากกว่าร้อยละ 80	ปริมาณน้ำที่น้อยกว่าหรือเท่ากับร้อยละ 30	ปริมาณน้ำที่ใช้การได้น้อยกว่าร้อยละ 30	%น้ำเก็บกัก / ปริมาณน้ำไหลเข้าอ่างฯ / ปริมาณน้ำระบาย สูงสุด							

### 7. สถิติอุบัติเหตุทางถนน วันที่ 23 มี.ค. 63 (ข้อมูลจากบริษัทกลางคุ้มครองผู้ประสบภัยจากรถจำกัด ยังไม่รวมข้อมูล สตช. และ สต.)

ช่วงเวลา	ผู้เสียชีวิต	ผู้บาดเจ็บ	รวม
22 มี.ค. 63	25	2,221	2,249
1 - 22 มี.ค. 63	1,036	70,222	71,258
1 มี.ค. 63 - 22 มี.ค. 63	3,754	253,399	257,153

จึงเรียนมาเพื่อโปรดทราบ

นายมนทล สุตประเสริฐ  
อธิบดีกรมป้องกันและบรรเทาสาธารณภัย  
ผู้อำนวยการกลาง