



รายงานสถานการณ์สาธารณภัย
กรมป้องกันและบรรเทาสาธารณภัย กระทรวงมหาดไทย
ศูนย์อำนวยการบรรเทาสาธารณภัย (ส่วนปฏิบัติการ) www.nirapai.com
โทรสาร 0-2241-7450-6 สายด่วนนิรภัย 1784



ที่ของข่าว 133/2563

วันที่ 3 มีนาคม 2563

(เวลา 06.00 น.)

กรมป้องกันและบรรเทาสาธารณภัยขอรายงานสถานการณ์สาธารณภัยประจำวัน ดังนี้

1. สถานการณ์สาธารณภัย

1.1 จากความกดอากาศสูงแผ่ลงมาปกคลุมประเทศไทยตอนบน ในขณะที่ประเทศไทยตอนบนมีอากาศร้อนทำให้เกิดพายุฝนฟ้าคะนองและลมกระโชกแรงในพื้นที่ 3 จ. (เลย หนองคาย อุดรธานี) 4 อ. 5 ต. 11 ม. บ้านเรือนประชาชนได้รับความเสียหายรวม 30 หลัง เสาไฟฟ้าหักโค่น 10 ต้น ดังนี้

1) จ.เลย วันที่ 2 มี.ค. 63 เวลา 17.30 น. เกิดเหตุวาตภัยในพื้นที่ 2 อ. 2 ต. 2 ม. ได้แก่ อ.ปากชม ต.เซียงกลม อ.วังสะพุง ต.ทรายขาว (ม.5) บ้านเรือนประชาชนได้รับความเสียหาย 5 หลัง ไม่มีผู้บาดเจ็บและเสียชีวิต



2) จ.หนองคาย วันที่ 2 มี.ค. 63 เวลา 17.30 น. เกิดเหตุวาตภัยในพื้นที่ อ.สังคม ต.บ้านม่วง (ม.2-4,6,7) ต.นาจั่ว (ม.4,8) เบื้องต้นบ้านเรือนประชาชนได้รับความเสียหายประมาณ 10 หลัง (อยู่ระหว่างการสำรวจความเสียหายเพิ่มเติม) ไม่มีผู้บาดเจ็บและเสียชีวิต



3) จ.อุดรธานี วันที่ 2 มี.ค. 63 เวลา 20.20 น. เกิดเหตุวาตภัยในพื้นที่ อ.โนนสะอาด ต.โนนสะอาด (ม.1,2) บ้านเรือนประชาชนได้รับความเสียหาย 15 หลัง เสาไฟฟ้าแรงสูงหักโค่น 50 ต้น มีไฟฟ้าดับเป็นบริเวณกว้าง (กฟภ.อุดรธานี เข้าแก้ไขแล้ว)



การให้ความช่วยเหลือ สนง.ปภ.จ. จนท.ตร. อำเภอ อปท. จิตอาสาพระราชทาน "จิตอาสาภัยพิบัติ" อส. อปพร. อาสาสมัคร มูลนิธิ เข้าสำรวจความเสียหายและให้การช่วยเหลือแล้ว

1.2 สถานการณ์ภัยแล้ง

ตั้งแต่วันที่ 17 ตุลาคม 2562 ถึงปัจจุบัน มีจังหวัดที่ประกาศเขตการให้ความช่วยเหลือผู้ประสบภัยพิบัติกรณีฉุกเฉิน (ภัยแล้ง) ตามระเบียบกระทรวงการคลังว่าด้วยเงินอุดหนุนราชการเพื่อช่วยเหลือผู้ประสบภัยพิบัติกรณีฉุกเฉิน พ.ศ 2562 มีสถานการณ์ทั้งหมด 22 จังหวัด 133 อำเภอ 696 ตำบล 3 เทศบาล 5,952 หมู่บ้าน/ชุมชน ได้แก่ จังหวัดเชียงราย พะเยา น่าน อุดรดิตถ์ สุโขทัย เพชรบูรณ์ หนองคาย บึงกาฬ นครพนม สกลนคร กาฬสินธุ์ มหาสารคาม นครราชสีมา บุรีรัมย์ ชัยภูมิ ศรีสะเกษ นครสวรรค์ อุทัยธานี ชัยนาท สุพรรณบุรี กาญจนบุรี และจังหวัดฉะเชิงเทรา ดังนี้

จังหวัด	จำนวน			รายชื่ออำเภอที่ประกาศเขตภัยพิบัติฯ	พื้นที่การเกษตร/ อุปโภคบริโภค
	อำเภอ	ตำบล	หมู่บ้าน/ชุมชน		
ภาคเหนือ	รวม 6 จังหวัด 37 อำเภอ 169 ตำบล 1,211 หมู่บ้าน				
1. เชียงราย	15	77	652	ดอยหลวง (3 ต. 33 ม.) เวียงแก่น (4 ต. 41 ม.) เมืองฯ (7 ต. 53 ม.) เวียงชัย (2 ต. 18 ม.) เชียงของ (7 ต. 102 ม.) ขุนตาล (3 ต. 55 ม.) พาน (8 ต. 31 ม.) เทิง (10 ต. 76 ม.) แม่จัน (9 ต. 63 ม.) เวียงเชียงรุ้ง (3 ต. 37 ม.) เชียงแสน (6 ต. 47 ม.) แม่ฟ้าหลวง (4 ต. 25 ม.) พญาเม็งราย (5 ต. 49 ม.) ป่าแดด (5 ต. 21 ม.) แม่สาย (1 ต. 1 ม.)	เพื่อการเกษตร
2. พะเยา	6	17	80	ภูกามยาว (1 ต. 2 ม.) เชียงคำ (3 ต. 18 ม.) ดอกคำใต้ (5 ต. 24 ม.) แม่ใจ (1 ต. 3 ม.) จุน (5 ต. 23 ม.) เมืองฯ (2 ต. 10 ม.)	เพื่อการเกษตร
3. น่าน	2	7	60	น่าน้อย (5 ต. 45 ม.) สองแคว (2 ต. 15 ม.)	เพื่อการเกษตร
4. อุดรดิตถ์	4	11	74	พิชัย (3 ต. 15 ม.) ท่าปลา (1 ต. 12 ม.) เมืองฯ (6 ต. 45 ม.) ตรอน (1 ต. 2 ม.)	เพื่อการเกษตร
5. สุโขทัย	4	16	91	เมืองฯ (4 ต. 36 ม.) ศรีสำนาลัย (3 ต. 7 ม.) ศรีสำโรง (2 ต. 9 ม.) ศิริมาศ (7 ต. 39 ม.)	เพื่อการเกษตร
6. เพชรบูรณ์	6	41	254	น้ำหนาว (4 ต. 28 ม.) เมืองฯ (6 ต. 22 ม.) ศรีเทพ (6 ต. 55 ม.) หนองไผ่ (10 ต. 53 ม.) หล่มเก่า (7 ต. 36 ม.) หล่มสัก (8 ต. 60 ม.)	เพื่อการเกษตร/ อุปโภคบริโภค

จังหวัด	จำนวน			รายชื่ออำเภอที่ประกาศเขตภัยพิบัติฯ	พื้นที่การเกษตร/ อุปโภคบริโภค
	อำเภอ	ตำบล	หมู่บ้าน/ชุมชน		
ภาคตะวันออกเฉียงเหนือ รวม 10 จังหวัด 63 อำเภอ 363 ตำบล 2 เทศบาล 3,389 หมู่บ้าน/ชุมชน					
7. หนองคาย	8	40	358	ท่าบ่อ (5 ต. 15 ม.) ฝ้าไร่ (5 ต. 73 ม.) รัตนวาปี (5 ต. 37 ม.) สระใคร (3 ต. 41 ม.) เมืองฯ (4 ต. 12 ม.) สังคม (5 ต. 25 ม.) โพธิพิสัย (11 ต. 144 ม.) โพธิ์ตาก (2 ต. 9 ม.)	เพื่อการเกษตร
8. บึงกาฬ	4	32	252	พรเจริญ (7 ต. 58 ม.) เมืองฯ (12 ต. 77 ม.) ปากคาด (6 ต. 51 ม.) โซ่พิสัย (7 ต. 66 ม.)	เพื่อการเกษตร
9. นครพนม	3	11	64	ปลาปาก (8 ต. 51 ม.) โพนสวรรค์ (2 ต. 5 ม.) ศรีสงคราม (1 ต. 8 ม.)	เพื่อการเกษตร
10. สกลนคร	8	56	442	สว่างแดนดิน (11 ต. 42 ม.) พังโคน (3 ต. 11 ม.) วานรนิวาส (14 ต. 169 ม.) พรรณานิคม (6 ต. 32 ม.) เจริญศิลป์ (5 ต. 28 ม.) คำตากล้า (4 ต. 41 ม.) บ้านม่วง (9 ต. 95 ม.) ส่องดาว (4 ต. 24 ม.)	เพื่อการเกษตร
11. กาฬสินธุ์	1	4	27	ยางตลาด (4 ต. 27 ม.)	เพื่อการเกษตร
12. มหาสารคาม	7	48	590	แกดำ (1 ต. 3 ม.) โกสุมพิสัย (9 ต. 91 ม.) ชื่นชม (4 ต. 46 ม.) เขียงยืน (8 ต. 116 ม.) พยัคฆภูมิพิสัย (14 ต. 198 ม.) ยางสีสุราช (7 ต. 91 ม.) นาคุณ (5 ต. 45 ม.)	เพื่อการเกษตร
13. นครราชสีมา	7	49	507	โนนสูง (8 ต. 109 ม. 1 เทศบาล 13 ชุมชน) จักราช (6 ต. 53 ม.) ปักธงชัย (16 ต. 179 ม.) โชคชัย (9 ต. 64 ม.) เทพารักษ์ (4 ต. 36 ม.) โนนไทย (1 ต. 3 ม.) แก้งสนามนาง (5 ต. 50)	เพื่อการเกษตร/ อุปโภคบริโภค
14. บุรีรัมย์	8	64	812	พลับพลาชัย (5 ต. 56 ม.) ประโคนชัย (16 ต. 175 ม.) โนนดินแดง (1 ต. 8 ม.) ละหานทราย (2 ต. 11 ม.) หนองหงส์ (7 ต. 98 ม.) นางรอง (14 ต. 133 ม. 1 เทศบาล 7 ชุมชน) เฉลิมพระเกียรติ (1 ต. 1 ม.) เมืองฯ (18 ต. 323 ม.)	เพื่อการเกษตร/ อุปโภคบริโภค
15. ชัยภูมิ	16	57	297	บ้านเขว้า (3 ต. 3 ม.) คอนสาร (7 ต. 18 ม.) จัตุรัส (2 ต. 2 ม.) บ้านแท่น (2 ต. 4 ม.) เกษตรสมบูรณ์ (1 ต. 4 ม.) เนินสง่า (2 ต. 9 ม.) ซับใหญ่ (3 ต. 29 ม.) ภูเขียว (2 ต. 3 ม.) หนองบัวระเหว (5 ต. 51 ม.) แก้งคร้อ (5 ต. 17 ม.) เทพสถิต (5 ต. 92 ม.) ภูคิงชุมพล (4 ต. 18 ม.) หนองบัวแดง (2 ต. 6 ม.) บำเหน็จณรงค์ (3 ต. 5 ม.) คอนสวรรค์ (1 ต. 2 ม.) เมืองฯ (10 ต. 34 ม.)	เพื่อการเกษตร/ อุปโภคบริโภค
16. ศรีสะเกษ	1	2	40	เมืองจันทร์ (2 ต. 40 ม.)	เพื่อการเกษตร/ อุปโภคบริโภค
ภาคกลาง รวม 6 จังหวัด 33 อำเภอ 164 ตำบล 1 เทศบาล 1,352 หมู่บ้าน/ชุมชน					
17. นครสวรรค์	6	26	164	โกรกพระ (6 ต. 32 ม.) ท่าตะโก (5 ต. 23 ม.) ตาคลี (7 ต. 47 ม.) ไผ่ศาลี (3 ต. 31 ม.) ตากฟ้า (1 ต. 7 ม.) พยุหะคีรี (4 ต. 24 ม.)	เพื่อการเกษตร

จังหวัด	จำนวน			รายชื่ออำเภอที่ประกาศเขตภัยพิบัติฯ	พื้นที่การเกษตร/ อุปโภคบริโภค
	อำเภอ	ตำบล	หมู่บ้าน/ชุมชน		
18. อุทัยธานี	8	67	620	เมืองฯ (11 ต. 66 ม. 1 เทศบาล 1 ชุมชน) ทัพพัน (10 ต. 90 ม.) หนองขาหย่าง (9 ต. 53 ม.) หนองฉาง (10 ต. 97 ม.) สว่างอารมณ์ (5 ต. 62 ม.) ลานสัก (6 ต. 84 ม.) ห้วยคต (3 ต. 31 ม.) บ้านไร่ (13 ต. 136 ม.)	เพื่อการเกษตร/ อุปโภคบริโภค
19. ชัยนาท	4	16	153	วัดสิงห์ (4 ต. 24 ม.) หันคา (5 ต. 46 ม.) หนองมะโมง (4 ต. 36 ม.) เนินขาม (3 ต. 47 ม.)	เพื่อการเกษตร
20. กาญจนบุรี	6	22	195	พนมทวน (4 ต. 27 ม.) เลาขวัญ (7 ต. 90 ม.) ท่าม่วง (2 ต. 14 ม.) บ่อพลอย (4 ต. 9 ม.) หนองปรือ (1 ต. 6 ม.) ห้วยกระเจา (4 ต. 49 ม.)	เพื่อการเกษตร/ อุปโภคบริโภค
21. สุพรรณบุรี	6	27	202	หนองหญ้าไซ (6 ต. 66 ม.) อุทุมพร (6 ต. 42 ม.) ดอนเจดีย์ (5 ต. 32 ม.) เดิมบางนางบวช (5 ต. 33 ม.) เมืองฯ (2 ต. 13 ม.) สามชุก (3 ต. 16 ม.)	เพื่อการเกษตร
22. ฉะเชิงเทรา	3	6	18	บ้านโพธิ์ (1 ต. 3 ม.) แผลงยาว (4 ต. 13 ม.) บางปะกง (1 ต. 2 ม.)	เพื่อการเกษตร
รวม 22 จ.	133	696	5,952		

ข้อสั่งการในการเตรียมการป้องกันและแก้ไขปัญหายภัยแล้ง ปี 2562

กองบัญชาการป้องกันและบรรเทาสาธารณภัยแห่งชาติ ได้หนังสือด่วนที่สุด ที่ มท (บกปภ) 0624 /ว 47 ลงวันที่ 29 พฤศจิกายน 2562 สั่งการให้ทุกจังหวัดดำเนินการป้องกันและแก้ไขปัญหายภัยแล้งปี 2562-2563 ดังนี้

1) ใช้กลไกระบบบัญชาการเหตุการณ์ตามกฎหมายและแผนว่าด้วยการป้องกันและบรรเทาสาธารณภัย ในการมอบหมายหน่วยงานรับผิดชอบเตรียมการป้องกันและแก้ไขปัญหายภัยแล้ง โดยแบ่งเป็น 3 กลุ่มภารกิจหลัก ประกอบด้วย กลุ่มพยากรณ์ กลุ่มบริหารจัดการน้ำ และกลุ่มปฏิบัติการแก้ไขปัญหายภัยแล้ง

2) ให้สำรวจ ตรวจสอบพื้นที่เสี่ยงขาดแคลนน้ำ โดยเฉพาะน้ำเพื่อการอุปโภคบริโภค พร้อมทั้งกำหนด มาตรการรับมือ อาทิ การจัดทำแผนสำรองน้ำ การหาแหล่งน้ำสำรอง การขุดเจาะบ่อน้ำบาดาลในพื้นที่เสี่ยง ขาดแคลนน้ำดิบ การขุดขยายสระพักน้ำดิบ เพื่อสำรองปริมาณน้ำในการอุปโภคบริโภค รวมถึงการสูบน้ำ จากแหล่งน้ำใกล้เคียงไปยังระบบการผลิตน้ำประปา และให้กำหนดพื้นที่ที่เหมาะสมเป็นพื้นที่นาร่อง การพัฒนา พื้นที่รับน้ำ (แก้มลิง) ชั่วคราว ที่มีอยู่ในปัจจุบันให้เป็นพื้นที่กักเก็บน้ำถาวร ตลอดจนการพิจารณาจัดทำธนาคารน้ำ ใต้ดินที่มีการควบคุมคุณภาพน้ำที่กักเก็บให้อยู่ในเกณฑ์มาตรฐาน มีความสะอาด ปลอดภัยเพียงพอสำหรับการใช้ ประโยชน์

3) ในส่วนของการจัดสรรน้ำเพื่อการเกษตร ให้สนับสนุนมาตรการควบคุมการใช้น้ำในพื้นที่ โดยขอ ความร่วมมือไม่ให้เกษตรกรทำการปิดกั้นลำน้ำ หรือสูบน้ำเข้าพื้นที่การเพาะปลูก ตามแผนของกระทรวงเกษตร และสหกรณ์ เพื่อลดผลกระทบการขาดแคลนน้ำด้านอุปโภคบริโภคในพื้นที่ พร้อมทั้งประสานกรมฝนหลวงและ การบินเกษตร กระทรวงเกษตรและสหกรณ์ ในการจัดทำฝนหลวงในพื้นที่เมื่อสภาวะอากาศเอื้ออำนวยเพื่อกักเก็บ น้ำในแหล่งน้ำต่างๆ ให้ได้มากที่สุด

4) เฝ้าระวัง และควบคุมไม่ให้เกิดการปล่อยน้ำเสียลงแม่น้ำ คู คลอง หรือแหล่งน้ำต่างๆ เพื่อลดปริมาณ การใช้น้ำที่สูญเสีย และให้มอบหมายหน่วยงานที่รับผิดชอบเส้นทางคมนาคมที่มีแนวติดคลองลำน้ำ หรือแม่น้ำ ต่าง ๆ ในการสำรวจ และกำหนดมาตรการรองรับกรณีการพังทลายของตลิ่ง

5) รมรณรงค์ประชาสัมพันธ์ และสร้างการรับรู้ให้ประชาชนภาคส่วนต่าง ๆ มีส่วนร่วมในการประหยัดน้ำ และทราบถึงมาตรการบริหารจัดการน้ำของภาครัฐ รวมถึงเชิญชวนประชาชนจิตอาสาในพื้นที่ เข้ามามีส่วนร่วมในการก่อสร้าง/ซ่อมแซมแหล่งกักเก็บน้ำขนาดเล็ก เพื่อเป็นการปลูกจิตสำนึกให้ประชาชนใช้น้ำอย่างประหยัด และรู้คุณค่า

2. ประกาศกรมอุตุนิยมวิทยา ฉบับที่ 4 (30/2563) เรื่อง "พายุฤดูร้อนบริเวณประเทศไทยตอนบน" (มีผลกระทบตั้งแต่วันที่ 3-5 มีนาคม 2563) วันที่ 3 มี.ค. 63 เวลา 05.00 น.

ในช่วงวันที่ 3 – 5 มีนาคม 2563 ประเทศไทยตอนบนจะมีพายุฤดูร้อนเกิดขึ้น โดยมีลักษณะของพายุฝนฟ้าคะนอง ลมกระโชกแรง กับมีลูกเห็บตกบางพื้นที่ รวมถึงอาจจะมีฟ้าผ่าเกิดขึ้นได้ ขอให้ประชาชนบริเวณประเทศไทยตอนบนระวังอันตรายจากฝนฟ้าคะนองและลมกระโชกแรงที่จะเกิดขึ้น โดยหลีกเลี่ยงการอยู่ในที่โล่งแจ้ง ใต้ต้นไม้ใหญ่ สิ่งปลูกสร้าง และป้ายโฆษณาที่ไม่แข็งแรง สำหรับเกษตรกรควรเตรียมการป้องกันและระวังความเสียหายที่จะเกิดต่อผลผลิตทางการเกษตรไว้ด้วย

จังหวัดที่คาดว่าจะได้รับผลกระทบ มีดังนี้

ในวันที่ 3 มีนาคม 2563

ภาคตะวันออกเฉียงเหนือ: จังหวัดเลย หนองบัวลำภู หนองคาย อุดรธานี บึงกาฬ สกลนคร นครพนม มุกดาหาร ขอนแก่น ชัยภูมิ นครราชสีมา มหาสารคาม กาฬสินธุ์ ร้อยเอ็ด ยโสธร อำนาจเจริญ และอุบลราชธานี

ภาคเหนือ: จังหวัดน่าน อุตรดิตถ์ พิษณุโลก พิจิตร และเพชรบูรณ์

ภาคตะวันออก: จังหวัดนครนายก ปราจีนบุรี สระแก้ว และฉะเชิงเทรา

ภาคกลาง: จังหวัดนครสวรรค์ ลพบุรี สระบุรี และพระนครศรีอยุธยา

ในช่วงวันที่ 4-5 มีนาคม 2563

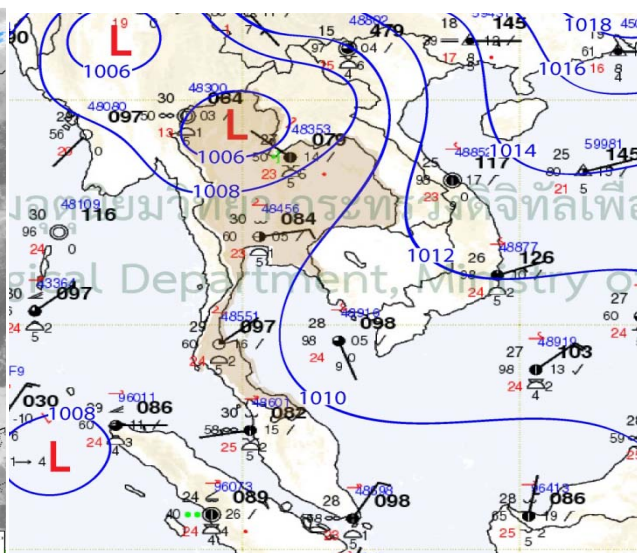
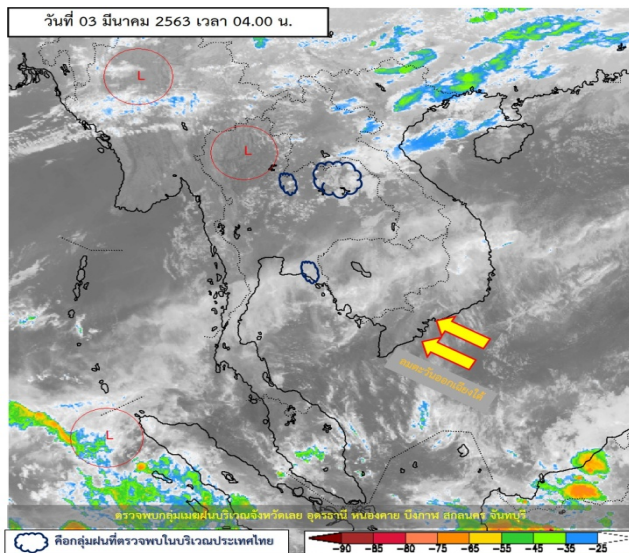
ภาคตะวันออกเฉียงเหนือ: จังหวัดขอนแก่น ชัยภูมิ นครราชสีมา บุรีรัมย์ สุรินทร์ ศรีสะเกษ และอุบลราชธานี

ภาคเหนือ: จังหวัดสุโขทัย อุตรดิตถ์ พิษณุโลก พิจิตร และเพชรบูรณ์

ภาคกลาง: จังหวัดนครสวรรค์ ลพบุรี สระบุรี สิงห์บุรี อ่างทอง พระนครศรีอยุธยา รวมทั้งกรุงเทพมหานคร และปริมณฑล

ภาคตะวันออก: จังหวัดนครนายก ปราจีนบุรี สระแก้ว ฉะเชิงเทรา และชลบุรี

ทั้งนี้เนื่องจากบริเวณความกดอากาศสูงหรือมวลอากาศเย็นจากประเทศจีนจะแผ่ลงมาปกคลุมประเทศไทยตอนบนและทะเลจีนใต้ ในขณะที่ประเทศไทยตอนบนมีอากาศร้อน ลักษณะเช่นนี้ทำให้บริเวณดังกล่าวจะมีพายุฤดูร้อนเกิดขึ้น โดยมีลักษณะของพายุฝนฟ้าคะนอง ลมกระโชกแรง กับมีลูกเห็บตกบางพื้นที่ รวมถึงอาจจะมีฟ้าผ่าเกิดขึ้นได้



3. ข้อมูลปริมาณน้ำฝน เวลา 01.00 น. วันที่ 2 มี.ค.63 ถึง เวลา 01.00 น. วันที่ 3 มี.ค. 63

ที่	จังหวัด	สถานีวัด	อำเภอ/เขต	ปริมาณฝน
1	เลย (กรมอุตุนิยมวิทยา)	ต.นาโปลิง	เมืองฯ	12.9 มม.
2	ระนอง (กรมอุตุนิยมวิทยา)	ต.ห้วยโป่ง	เมืองฯ	6.6 มม.
3	เพชรบูรณ์ (กรมอุตุนิยมวิทยา)	-	หล่มสัก	2.5 มม.
เกณฑ์ปริมาณน้ำฝน	0.1-10 มม. = ฝนเล็กน้อย	10.1-35.0 มม. = ฝนปานกลาง	35.1-90.0 มม. = ฝนหนัก	มากกว่า 90.0 มม. = ฝนหนักมาก

4. ข้อมูลอุณหภูมิรายภาค (กรมอุตุนิยมวิทยา ณ วันที่ 2 มี.ค. 63)

ภาค	อุณหภูมิต่ำสุด (°C)	จังหวัด	อุณหภูมิสูงสุด (°C)	จังหวัด
เหนือ	15.0	แม่ฮ่องสอน	39.3	ลำปาง
ตะวันออกเฉียงเหนือ	20.7	กาฬสินธุ์	38.2	นครราชสีมา
กลาง	23.0	กาญจนบุรี	39.3	ลพบุรี
ตะวันออก	23.2	ฉะเชิงเทรา	37.7	สระแก้ว
ใต้	20.5	สุราษฎร์ธานี	36.9	สตูล
กรุงเทพมหานคร/ปริมณฑล	25.9	ปทุมธานี	36.4	ปทุมธานี

*** อุณหภูมิต่ำสุด 6.0 องศาเซลเซียส (กัวแม่ปาน ดอยอินทนนท์ อ.จอมทอง จ.เชียงใหม่)

5. พื้นที่เฝ้าระวังและเตรียมพร้อมรับสถานการณ์

กองอำนวยการป้องกันและบรรเทาสาธารณภัยกลาง (กอปภ.ก.) ได้ติดตามสภาวะอากาศ ปัจจัยเสี่ยงเชิงพื้นที่ กอปรกับกรมอุตุนิยมวิทยา ได้มีประกาศฉบับที่ 2 (28/2563) ลงวันที่ 1 มีนาคม 2563 เวลา 05.00 น. แจ้งว่า บริเวณความกดอากาศสูงจะแผ่ลงมาปกคลุมประเทศไทยตอนบน ในขณะที่ประเทศไทยตอนบนมีอากาศร้อน จะทำให้มีพายุฤดูร้อนเกิดขึ้นในช่วงวันที่ 3-5 มีนาคม 2563 บริเวณภาคเหนือ ภาคตะวันออกเฉียงเหนือ ภาคกลาง รวมทั้งกรุงเทพมหานครและปริมณฑล โดยมีลักษณะของพายุฝนฟ้าคะนอง ลมกระโชกแรง กับมีลูกเห็บตก และฟ้าผ่า ระหว่างวันที่ 3-6 มีนาคม 2563 โดยมีพื้นที่ดังนี้

ภาคเหนือ จ.เชียงราย พะเยา น่าน แพร่ อุตรดิตถ์ สุโขทัย กำแพงเพชร พิษณุโลก พิจิตร ตาก เพชรบูรณ์ นครสวรรค์ และอุทัยธานี

ภาคตะวันออกเฉียงเหนือ จ.เลย หนองบัวลำภู อุดรธานี หนองคาย บึงกาฬ สกลนคร นครพนม ชัยภูมิ ขอนแก่น มหาสารคาม กาฬสินธุ์ มุกดาหาร ร้อยเอ็ด ยโสธร อำนาจเจริญ นครราชสีมา บุรีรัมย์ สุรินทร์ ศรีสะเกษ และอุบลราชธานี

ภาคกลาง จ.ชัยนาท สุพรรณบุรี กาญจนบุรี ราชบุรี ลพบุรี สระบุรี สิงห์บุรี อ่างทอง พระนครศรีอยุธยา นครปฐม ปทุมธานี นนทบุรี สมุทรปราการ สมุทรสาคร สมุทรสงคราม นครนายก ปราจีนบุรี สระแก้ว ฉะเชิงเทรา ชลบุรี ระยอง จันทบุรี ตราด เพชรบุรี และประจวบคีรีขันธ์

กอปภ.ก. จึงได้ออกโทรสาร กอปภ.ก. ด่วนที่สุด ที่ มท 0610 (กอปภ.ก.)/ว 37 และ 38 เมื่อวันที่ 1 มี.ค.63 เพื่อแจ้งไปยัง จ.เชียงราย พะเยา น่าน แพร่ อุตรดิตถ์ สุโขทัย กำแพงเพชร พิษณุโลก พิจิตร ตาก เพชรบูรณ์ นครสวรรค์ อุทัยธานี เลย หนองบัวลำภู อุดรธานี หนองคาย บึงกาฬ สกลนคร นครพนม ชัยภูมิ ขอนแก่น มหาสารคาม กาฬสินธุ์ มุกดาหาร ร้อยเอ็ด ยโสธร อำนาจเจริญ นครราชสีมา บุรีรัมย์ สุรินทร์ ศรีสะเกษ อุบลราชธานี ชัยนาท สุพรรณบุรี กาญจนบุรี ราชบุรี ลพบุรี สระบุรี สิงห์บุรี อ่างทอง พระนครศรีอยุธยา นครปฐม ปทุมธานี นนทบุรี สมุทรปราการ สมุทรสาคร สมุทรสงคราม นครนายก ปราจีนบุรี สระแก้ว ฉะเชิงเทรา ชลบุรี ระยอง จันทบุรี ตราด เพชรบุรี และ จ.ประจวบคีรีขันธ์ และ ศูนย์ ปภ. เขต 1 2 3 4 5 6 7 8 9 13 14 15 16 และ 17 ให้เตรียมความพร้อมและลดผลกระทบจากสถานการณ์ดังนี้

พื้นที่		PM 2.5	คุณภาพอากาศ
กรุงเทพมหานคร	ริมถนนสุขุมวิท 5 เขตสายไหม	33	คุณภาพอากาศดี
	ริมถนนนวมินทร์ แยกบางกะปิ เขตบางกะปิ	33	คุณภาพอากาศดี
	ริมถนนแยกสวนสยาม-รามอินทรา เขตคีนายาว	23	คุณภาพอากาศดีมาก
	ริมถนนลาดกระบัง เขตลาดกระบัง	28	คุณภาพอากาศดี
	ริมถนนสีหบุรานุกิจ เขตมีนบุรี	26	คุณภาพอากาศดี
	ริมถนนเลียบบวารี เขตหนองจอก	33	คุณภาพอากาศดี
	ริมถนนศรีนครินทร์ เขตประเวศ	31	คุณภาพอากาศดี
	ริมถนนรัชดาภิเษก-ท่าพระ เขตธนบุรี	21	คุณภาพอากาศดีมาก
	ริมถนนเจริญนคร เขตคลองสาน	33	คุณภาพอากาศดี
	ริมถนนแยกท่าพระ เขตบางกอกใหญ่	32	คุณภาพอากาศดี
	ริมถนนซอยนิคมบ้านพักรถไฟธนบุรี 5 เขตบางกอกน้อย	26	คุณภาพอากาศดี
	ริมถนนพุทธมณฑล 1 เขตตลิ่งชัน	27	คุณภาพอากาศดี
	ริมถนนคลองทวีวัฒนา เขตทวีวัฒนา	24	คุณภาพอากาศดีมาก
	ริมถนนเพชรเกษม เขตภาษีเจริญ	27	คุณภาพอากาศดี
	ริมถนนมาเจริญ เพชรเกษม 8 เขตหนองแขม	27	คุณภาพอากาศดี
	ริมถนนเอกชัย เขตบางบอน	29	คุณภาพอากาศดี
	ริมถนนประชาอุทิศ เขตทุ่งครุ	28	คุณภาพอากาศดี
	ริมถนนสามเสน เขตพระนคร	27	คุณภาพอากาศดี
	เขตห้วยขวาง	23	คุณภาพอากาศดีมาก
	แขวงคลองเตย เขตคลองเตย	34	คุณภาพอากาศดี
แขวงบางซื่อ เขตบางซื่อ	29	คุณภาพอากาศดี	
เขตลาดพร้าว	23	คุณภาพอากาศดีมาก	
แขวงทุ่งสองห้อง เขตหลักสี่	37	คุณภาพอากาศดี	
ริมถนนพหลโยธิน เขตบางเขน	28	คุณภาพอากาศดี	
เขตสะพานสูง	22	คุณภาพอากาศดีมาก	
นนทบุรี	ต.บางกรวย อ.บางกรวย	24	คุณภาพอากาศดีมาก
	ต. บางพูด อ.ปากเกร็ด	25	คุณภาพอากาศดีมาก
ปทุมธานี	ต.คลองหนึ่ง อ.คลองหลวง	28	คุณภาพอากาศดี
	ต.บางชะแยง อ.เมืองฯ	23	คุณภาพอากาศดีมาก
สมุทรปราการ	ต.ทรงคนอง อ.พระประแดง	29	คุณภาพอากาศดี
	ต.บางโปรง อ.เมืองฯ	20	คุณภาพอากาศดีมาก
	ต.ตลาด อ.พระประแดง	24	คุณภาพอากาศดีมาก
	ต.ปากน้ำ อ.เมืองฯ	36	คุณภาพอากาศดี
	ต.บางเสาธง อ.บางเสาธง	22	คุณภาพอากาศดีมาก
สมุทรสาคร	ต.อ้อมน้อย อ.กระทุ่มแบน	28	คุณภาพอากาศดี
	ต.มหาชัย อ.เมืองฯ	20	คุณภาพอากาศดีมาก
นครปฐม	ต.นครปฐม อ.เมืองฯ	24	คุณภาพอากาศดีมาก
ภาคเหนือ			
เชียงใหม่	ต.เวียง อ.เมืองฯ	67	เริ่มมีผลกระทบต่อสุขภาพ
	ต.เวียงพางคำ อ.แม่สาย	106	มีผลกระทบต่อสุขภาพ
เชียงใหม่	ต.ช้างเผือก อ.เมืองฯ	65	เริ่มมีผลกระทบต่อสุขภาพ
	ต.ศรีภูมิ อ.เมืองฯ	69	เริ่มมีผลกระทบต่อสุขภาพ
	อ.ช้างเคือง อ.แม่แจ่ม	55	เริ่มมีผลกระทบต่อสุขภาพ
	ต.สุเทพ อ.เมืองฯ	39	คุณภาพอากาศปานกลาง
ลำปาง	ต.พระบาท อ.เมืองฯ	58	เริ่มมีผลกระทบต่อสุขภาพ
	ต.สบป่าด อ.แม่เมาะ	50	คุณภาพอากาศปานกลาง
	ต.บ้านดง อ.แม่เมาะ	47	คุณภาพอากาศปานกลาง
	ต.แม่เมาะ อ.แม่เมาะ	46	คุณภาพอากาศปานกลาง
ลำพูน	ต.บ้านกลาง อ.เมืองฯ	36	คุณภาพอากาศดี
แม่ฮ่องสอน	ต.จองคำ อ.เมืองฯ	97	มีผลกระทบต่อสุขภาพ
น่าน	ต.ในเวียง อ.เมืองฯ	69	เริ่มมีผลกระทบต่อสุขภาพ
	ต.ห้วยโก๋น อ.เฉลิมพระเกียรติ	55	เริ่มมีผลกระทบต่อสุขภาพ
แพร่	ต.นาจักร อ.เมืองฯ	67	เริ่มมีผลกระทบต่อสุขภาพ

พื้นที่		PM 2.5	คุณภาพอากาศ
พะเยา	ต.บ้านต๋อม อ.เมืองฯ	64	เริ่มมีผลกระทบต่อสุขภาพ
ตาก	ต.แม่ปะ อ.แม่สอด	61	เริ่มมีผลกระทบต่อสุขภาพ
อุดรดิตถ์	ต.ท่าอิฐ อ.เมืองฯ	57	เริ่มมีผลกระทบต่อสุขภาพ
สุโขทัย	ต.ธานี อ.เมืองฯ	61	เริ่มมีผลกระทบต่อสุขภาพ
กำแพงเพชร	ต.ในเมือง อ.เมืองฯ	62	เริ่มมีผลกระทบต่อสุขภาพ
พิจิตร	ต.ท่าหลวง อ.เมืองฯ	48	คุณภาพอากาศปานกลาง
เพชรบูรณ์	ต.ท่าโรง อ.วิเชียรบุรี	48	คุณภาพอากาศปานกลาง
นครสวรรค์	ต.ปากน้ำโพธิ์ อ.เมืองฯ	44	คุณภาพอากาศปานกลาง
อุทัยธานี	ต.อุทัยใหม่ อ.เมืองฯ	40	คุณภาพอากาศปานกลาง
ภาคตะวันออกเฉียงเหนือ			
เลย	ต.นาอาน อ.เมืองฯ	66	เริ่มมีผลกระทบต่อสุขภาพ
ขอนแก่น	ต.ในเมืองฯ อ.เมืองฯ	71	เริ่มมีผลกระทบต่อสุขภาพ
ยโสธร	ต.ในเมืองฯ อ.เมืองฯ	75	เริ่มมีผลกระทบต่อสุขภาพ

หมายเหตุ ค่ามาตรฐาน PM_{2.5} เฉลี่ย 24 ชั่วโมง
(ข้อมูลกรมควบคุมมลพิษ)

0-25 คุณภาพ อากาศ ดีมาก	26-37 คุณภาพ อากาศดี	38-50 คุณภาพ อากาศ ปานกลาง	51-90 เริ่มมี ผลกระทบต่อ สุขภาพ	มากกว่า 90 มีผลกระทบต่อ สุขภาพ
----------------------------------	----------------------------	-------------------------------------	--	--------------------------------------

ข้อสั่งการในการเตรียมการป้องกันและแก้ไขปัญหาฝุ่นละอองขนาดเล็ก PM_{2.5}

กองบัญชาการป้องกันและบรรเทาสาธารณภัยแห่งชาติ ได้มีหนังสือ ด่วนที่สุด ที่ มท (บกปภ) 0624/ว18 ลงวันที่ 6 กุมภาพันธ์ 2563 เพื่อให้การแก้ไขปัญหาฝุ่นละอองขนาดเล็ก PM_{2.5} เป็นไปตามข้อสั่งการของ นายกรัฐมนตรีอย่างเป็นทางการ จึงให้จังหวัดเพิ่มความเข้มงวดในการดำเนินการตามมาตรการที่มีหนังสือสั่งไปแล้วนั้น โดยจัดทำแผนปฏิบัติการเพื่อขับเคลื่อน ในทุกมาตรการอย่างเข้มข้นต่อเนื่อง และครอบคลุมทุกมิติ พร้อมทั้งบูรณาการการทำงานร่วมกันระหว่างหน่วยงานในพื้นที่ มีการแบ่งมอบภารกิจหน้าที่ในการบังคับใช้กฎหมายที่เกี่ยวข้องอย่างเคร่งครัด และดำเนินคดีตามกฎหมายกับผู้กระทำความผิดอย่างจริงจังจับคู่ไปกับการสร้างการรับรู้ความเข้าใจให้กับประชาชนในมิติต่างๆ และให้ความสำคัญกับการรายงานผลการปฏิบัติตามรอบวงให้ชัดเจนเป็นรูปธรรมต่อไป

กระทรวงมหาดไทย ได้หนังสือ ด่วนที่สุด ที่ มท 0211.5 /ว 0503 ลงวันที่ 24 มกราคม 2563 สั่งการให้ทุกจังหวัดดำเนินการป้องกันและแก้ไขปัญหาฝุ่นละอองขนาดเล็ก PM_{2.5} โดยเน้นย้ำการดำเนินการให้ปฏิบัติตามแผนปฏิบัติการขับเคลื่อนวาระแห่งชาติ “การแก้ไขปัญหาหมอกควันและฝุ่นละออง” ให้มากขึ้น และกำชับให้เจ้าหน้าที่ดำเนินการตามกฎหมายและอำนาจหน้าที่ที่รับผิดชอบอย่างเข้มงวด โดยให้ผู้ว่าราชการจังหวัดใช้ระบบบริหารจัดการแบบเบ็ดเสร็จ (Single Command) ดังนี้

1) จัดตั้ง "ศูนย์บัญชาการป้องกันและแก้ไขปัญหาฝุ่นละอองขนาดเล็ก PM_{2.5} จังหวัด" เพื่อเข้าควบคุมสถานการณ์ อำนาจการ สั่งการ ประสานการปฏิบัติระหว่างหน่วยงาน ส่วนราชการต่าง ๆ เพื่อให้สถานการณ์กลับเข้าสู่ภาวะปกติโดยเร็ว โดยบูรณาการมาตรการตามแผนปฏิบัติการขับเคลื่อนวาระแห่งชาติ และแผนการป้องกันและบรรเทาสาธารณภัยแห่งชาติ พ.ศ. 2558

2) ติดตาม ตรวจสอบข้อมูลคุณภาพอากาศ และสถานการณ์ฝุ่นละอองขนาดเล็ก PM_{2.5} จากกองอำนาจการป้องกันและบรรเทาสาธารณภัยกลาง ข้อมูลจากกรมควบคุมมลพิษ รวมทั้งข้อมูลด้านสุขภาพและแนวทางปฏิบัติในการดูแลสุขภาพของประชาชน จากกระทรวงสาธารณสุข

3) บูรณาการหน่วยงานรับผิดชอบที่เกี่ยวข้องบังคับใช้กฎหมายอย่างเคร่งครัด โดยมุ่งเน้นที่มาตรการป้องกันและลดการเกิดมลพิษที่ต้นทาง (แหล่งกำเนิด) ดังนี้

- การควบคุมและลดมลพิษจากยานพาหนะ โดยเพิ่มความเข้มงวดกับการตรวจสภาพรถยนต์ กวดขันตรวจจักรถยนต์ที่ปล่อยควันดำ และการแก้ไขปัญหาการจราจรติดขัดในพื้นที่ชุมชน/เขตเมือง รวมทั้งรณรงค์ให้ประชาชนลดการใช้รถยนต์ส่วนตัว โดยใช้แนวทาง "ทางเดียวกัน ไปด้วยกัน" (Car Pool) ของศูนย์อำนวยการจิตอาสาพระราชทาน

- การควบคุมและลดมลพิษจากการเผาในที่โล่ง/ภาคการเกษตร/พื้นที่ป่า ห้ามมิให้ มีการเผาในพื้นที่ชุมชน และริมทางโดยเด็ดขาด

- การควบคุมและลดมลพิษจากการก่อสร้าง โดยเพิ่มความเข้มงวดในการบังคับใช้กฎหมายกับผู้ทำให้งรวด หิน ดิน เลน ทราย หรือวัสดุก่อสร้างตกหล่น รั่วไหล ปลิว ฟุ้งกระจายลงบนถนน

- การควบคุมและลดมลพิษจากอุตสาหกรรม โดยเพิ่มความเข้มงวดกับการระบายมลพิษทางอากาศของโรงงานอุตสาหกรรมให้เป็นไปตามมาตรฐานที่กระทรวงอุตสาหกรรมกำหนด

- การควบคุมและลดมลพิษจากภาคครัวเรือน โดยการสร้างการรับรู้และความตระหนักให้แก่ประชาชน

4) หากสถานการณ์ฝุ่นละอองอยู่ในภาวะที่ก่อให้เกิดอันตรายต่อสุขภาพของประชาชน ให้บูรณาการหน่วยงานด้านสาธารณสุขภายในจังหวัด และองค์กรปกครองส่วนท้องถิ่นเพื่อให้ความช่วยเหลือประชาชนโดยเร็ว

5) ให้ “ศูนย์บัญชาการป้องกันและแก้ไขปัญหาฝุ่นละอองขนาดเล็ก PM_{2.5} จังหวัด” รายงานผลการดำเนินการป้องกันและแก้ไขปัญหาสถานการณ์ของจังหวัด ให้กรมป้องกันและบรรเทาสาธารณภัยทราบเป็นประจำทุกวัน

7. สภาพน้ำในอ่างเก็บน้ำ (ข้อมูลกรมชลประทาน ณ วันที่ 2 มี.ค. 63)

ปริมาณน้ำในอ่างฯ 39,131 ล้าน ลบ.ม. คิดเป็นร้อยละ 55 (ปริมาณน้ำใช้การได้ 15,757 ล้าน ลบ.ม. คิดเป็นร้อยละ 33) ปริมาณน้ำในอ่างฯ เทียบกับปี 2562 (47,797 ล้าน ลบ.ม. คิดเป็นร้อยละ 67) น้อยกว่าปี 2562 จำนวน 8,666 ล้าน ลบ.ม. ปริมาณน้ำไหลลงอ่างฯ จำนวน 11.74 ล้าน ลบ.ม. ปริมาณน้ำระบาย จำนวน 86.08 ล้าน ลบ.ม. (น้ำระบายมากกว่าน้ำไหลลงอ่าง 74.34 ล้าน ลบ.ม.) สามารถรับน้ำได้อีก 31,795 ล้าน ลบ.ม.

อ่างเก็บน้ำขนาดใหญ่ที่ปริมาณน้ำเก็บกักอยู่ในเกณฑ์มากกว่าร้อยละ 80 ขึ้นไป ของความจุอ่างฯ ไม่มี

อ่างเก็บน้ำขนาดใหญ่ที่ปริมาณน้ำเก็บกักอยู่ในเกณฑ์น้อยกว่าหรือเท่ากับร้อยละ 30 ของความจุอ่างฯ จำนวน 15 อ่าง (แม่กวังอุดมธารา แม่มอก จุฬารักษ์ อุบลรัตน์ ลำพระเพลิง มูลบน ลำสะแะ ลำนางรอง ป่าสักชลสิทธิ์ ทับเสลา กระเสี้ยว คลองสีายัด บางพระ หนองปลาไหล และประแสร์)

อ่างเก็บน้ำขนาดใหญ่ที่ปริมาณน้ำที่ใช้การได้อยู่ในเกณฑ์น้อยกว่าร้อยละ 30 ของความจุอ่างฯ จำนวน 18 อ่าง (ภูมิพล สิริกิติ์ แม่กวังอุดมธารา แม่มอก ห้วยหลวง จุฬารักษ์ อุบลรัตน์ ลำพระเพลิง มูลบน ลำสะแะ ลำนางรอง ป่าสักชลสิทธิ์ ทับเสลา กระเสี้ยว คลองสีายัด หนองปลาไหล บางพระ และประแสร์)

สภาพน้ำในอ่างเก็บน้ำขนาดใหญ่ จำนวน 35 อ่าง

อ่างเก็บน้ำ		ปริมาณน้ำในอ่างฯ		ปริมาณน้ำใช้การได้		ปริมาณน้ำไหลลงอ่างฯ		ปริมาณน้ำระบาย		ปริมาณน้ำรับได้อีก (ล้าน ม ³)
		ปริมาตร (ล้าน ม ³)	% น้ำเก็บกัก	ปริมาตร (ล้าน ม ³)	% น้ำใช้การ	วันนี้ (ล้าน ม ³)	เมื่อวาน (ล้าน ม ³)	วันนี้ (ล้าน ม ³)	เมื่อวาน (ล้าน ม ³)	
1. ภูมิพล	(ตก)	5,050	38	1,250	13	0.00	0.00	7.00	7.00	8,412
2. สิริกิติ์	(อต)	4,280	45	1,430	21	1.61	1.71	9.31	9.42	5,230
3. แม้งัดสมบูรณ์ชล	(ขม)	110	42	98	39	0.00	0.00	0.10	0.00	155
4. แม่กวังอุดมธารา	(ขม)	70	26	56	22	0.01	0.06	0.75	0.04	193
5. กิวลม	(ลป)	55	52	52	51	0.66	0.78	0.66	0.66	51
6. กิวคอบหมา	(ลป)	78	46	71	44	0.00	0.00	0.55	0.55	92
7. แควน้อยบำรุงแดน	(พล)	363	39	320	36	0.00	0.04	1.12	1.12	576
8. แม่มอก	(ลป)	30	27	14	15	0.19	0.11	0.19	0.19	80
9. ห้วยหลวง	(อต)	44	33	38	29	0.00	0.00	0.11	0.11	92
10. น้ำอูน	(สน)	222	43	177	37	0.00	0.00	0.49	0.71	298
11. น้ำพุง	(สน)	79	48	71	45	0.03	0.08	0.09	0.00	86
12. จุฬารักษ์	(ขย)	41	25	4	3	0.01	0.01	0.00	0.00	123
13. อุบลรัตน์	(ขก)	412	17	-169	-9	0.22	0.15	0.50	0.50	2,019
14. ลำปาว	(กส)	998	50	898	48	0.00	0.00	6.13	6.15	982
15. ลำตะคอง	(นม)	121	38	98	34	0.00	0.13	0.17	0.17	193

อ่างเก็บน้ำ		ปริมาณน้ำในอ่างฯ		ปริมาณน้ำใช้การได้		ปริมาณน้ำไหลลงอ่างฯ		ปริมาณน้ำระบาย		ปริมาณน้ำรับได้อีก (ล้าน ม ³)
		ปริมาตร (ล้าน ม ³)	% น้ำเก็บกัก	ปริมาตร (ล้าน ม ³)	% น้ำใช้การ	วันนี้ (ล้าน ม ³)	เมื่อวาน (ล้าน ม ³)	วันนี้ (ล้าน ม ³)	เมื่อวาน (ล้าน ม ³)	
16. ลำพระเพลิง	(นม)	16	10	14	9	0.04	0.04	0.09	0.09	139
17. มูลบน	(นม)	37	26	30	22	0.01	0.00	0.13	0.13	104
18. ลำแฉะ	(นม)	65	24	58	22	0.16	0.03	0.08	0.12	210
19. ลำนางรอง	(บร)	20	16	16	14	0.00	0.00	0.00	0.00	101
20. สิรินคร	(อบ)	1,400	71	568	50	0.00	1.32	3.41	3.05	566
21. ป่าสักชลสิทธิ์	(สบ)	173	18	170	18	0.00	0.00	0.43	0.43	787
22. ทับเสลา	(อน)	34	22	17	12	0.00	0.00	0.08	0.08	126
23. กระเสียว	(สพ)	58	19	18	7	0.00	0.00	0.02	0.02	241
24. ศรีนครินทร์	(กจ)	14,072	79	3,807	51	3.42	0.07	16.93	12.92	3,673
25. วชิรลงกรณ์	(กจ)	5,856	66	2,844	49	0.00	0.65	23.11	27.10	3,004
26. ขุนด่านปราการชล	(นย)	82	37	78	35	0.01	0.01	1.54	1.55	142
27. คลองสิียด	(ฉช)	67	16	37	10	0.00	0.00	0.25	0.25	353
28. บางพระ	(ชบ)	34	29	22	21	0.00	0.00	0.30	0.30	83
29. หนองปลาไหล	(รย)	30	18	16	11	0.15	0.41	0.26	0.08	134
30. ประแสร์	(รย)	77	26	57	21	0.00	0.00	0.90	0.90	218
31. นฤปดินทรจินดา	(ปจ)	140	47	120	44	0.01	0.02	0.85	1.10	155
32. แก่งกระจาน	(พบ)	352	50	287	44	0.81	0.81	1.99	1.99	358
33. ปราณบุรี	(ปช)	205	52	188	50	0.06	0.00	1.32	1.32	186
34. รัชชประภา	(สฎ)	3,408	60	2,059	48	2.92	2.43	5.05	9.97	2,231
35. บางยาง	(ยล)	1,053	72	777	66	1.43	2.21	2.17	2.05	401
หมายเหตุ		ปริมาณน้ำที่มากกว่าร้อยละ 80	ปริมาณน้ำที่น้อยกว่าหรือเท่ากับร้อยละ 30	ปริมาณน้ำที่ใช้การได้น้อยกว่าร้อยละ 30	%น้ำเก็บกัก / ปริมาณน้ำไหลเข้าอ่างฯ / ปริมาณน้ำระบาย สูงสุด					

8. สถิติอุบัติเหตุทางถนน วันที่ 3 มี.ค. 63 (ข้อมูลจากบริษัทกลางคุ้มครองผู้ประสบภัยจากรถจำกัด ยังไม่รวมข้อมูล สตช. และ สธ.)

ช่วงเวลา	ผู้เสียชีวิต	ผู้บาดเจ็บ	รวม
2 มี.ค. 63	61	3,969	4,030
1 - 2 มี.ค. 63	82	7,034	7,116
1 ม.ค. 63 - 2 มี.ค. 63	2,862	192,158	195,020

จึงเรียนมาเพื่อโปรดทราบ

นายมงคล สุตประเสริฐ
อธิบดีกรมป้องกันและบรรเทาสาธารณภัย
ผู้อำนวยการกลาง