



รายงานสถานการณ์สาธารณภัย
กรมป้องกันและบรรเทาสาธารณภัย กระทรวงมหาดไทย
ศูนย์อำนวยการบรรเทาสาธารณภัย (ส่วนปฏิบัติการ) www.nirapai.com
โทรสาร 0-2241-7450-6 สายด่วนนิรภัย 1784



ที่ของข่าว 131/2563

วันที่ 2 มีนาคม 2563

(เวลา 06.00 น.)

กรมป้องกันและบรรเทาสาธารณภัยขอรายงานสถานการณ์สาธารณภัยประจำวัน ดังนี้

1. สถานการณ์สาธารณภัย

1.1 อุบัติเหตุ

จ.เชียงใหม่ วันที่ 1 มี.ค.62 เวลา 19.30 น. เกิดอุบัติเหตุรถยนต์บรรทุกคนงานพลิกคว่ำลงข้างถนน บริเวณหน้าโรงเรียนบ้านท่าข้ามเหนือ ถนนสายฮอด-จอมทอง ต.บ้านแปะ อ.จอมทอง **ส่งผลให้มีผู้เสียชีวิต 1 ราย และผู้ได้รับบาดเจ็บ 13 ราย**



การให้ความช่วยเหลือ สนง.ปภ.จ. หน่วยบริการการแพทย์ฉุกเฉิน จนท.ตร. อำเภอบ. อปท. อปพร. อาสาสมัคร มูลนิธิ เข้าให้การช่วยเหลือนำผู้บาดเจ็บส่ง รพ.ฮอด สาเหตุอยู่ระหว่างการสอบสวนของเจ้าหน้าที่ โดยบริษัทกลางคุ้มครองผู้ประสบภัยจากรถประสานบริษัทประกันภัยที่เกี่ยวข้องเข้าให้ความช่วยเหลือแล้ว

1.2 สถานการณ์ภัยแล้ง

ตั้งแต่วันที่ 17 ตุลาคม 2562 ถึงปัจจุบัน มีจังหวัดที่ประกาศเขตการให้ความช่วยเหลือผู้ประสบภัยพิบัติกรณีฉุกเฉิน (ภัยแล้ง) ตามระเบียบกระทรวงการคลังว่าด้วยเงินอุดหนุนราชการเพื่อช่วยเหลือผู้ประสบภัยพิบัติกรณีฉุกเฉิน พ.ศ. 2562 มีสถานการณ์ทั้งหมด 22 จังหวัด 133 อำเภอ 696 ตำบล 3 เทศบาล 5,952 หมู่บ้าน/ชุมชน ได้แก่ จังหวัดเชียงราย พะเยา น่าน อุตรดิตถ์ สุโขทัย เพชรบูรณ์ หนองคาย บึงกาฬ นครพนม สกลนคร กาฬสินธุ์ มหาสารคาม นครราชสีมา บุรีรัมย์ ชัยภูมิ ศรีสะเกษ นครสวรรค์ อุทัยธานี ชัยนาท สุพรรณบุรี กาญจนบุรี และจังหวัดฉะเชิงเทรา ดังนี้

จังหวัด	จำนวน			รายชื่ออำเภอที่ประกาศเขตภัยพิบัติฯ	พื้นที่การเกษตร/ อุปโภคบริโภค
	อำเภอ	ตำบล	หมู่บ้าน/ชุมชน		
ภาคเหนือ รวม 6 จังหวัด 37 อำเภอ 169 ตำบล 1,211 หมู่บ้าน					
1. เชียงราย	15	77	652	ดอยหลวง (3 ต. 33 ม.) เวียงแก่น (4 ต. 41 ม.) เมืองฯ (7 ต. 53 ม.) เวียงชัย (2 ต. 18 ม.) เชียงของ (7 ต. 102 ม.) ขุนตาล (3 ต. 55 ม.) พาน (8 ต. 31 ม.) เทิง (10 ต. 76 ม.) แม่จัน (9 ต. 63 ม.) เวียงเชียงรุ้ง (3 ต. 37 ม.) เชียงแสน (6 ต. 47 ม.) แม่ฟ้าหลวง (4 ต. 25 ม.) พญาเม็งราย (5 ต. 49 ม.) ป่าแดด (5 ต. 21 ม.) แม่สาย (1 ต. 1 ม.)	เพื่อการเกษตร
2. พะเยา	6	17	80	ภูกามยาว (1 ต. 2 ม.) เชียงคำ (3 ต. 18 ม.) ดอกคำใต้ (5 ต. 24 ม.) แม่ใจ (1 ต. 3 ม.) จุน (5 ต. 23 ม.) เมืองฯ (2 ต. 10 ม.)	เพื่อการเกษตร
3. น่าน	2	7	60	นาน้อย (5 ต. 45 ม.) สองแคว (2 ต. 15 ม.)	เพื่อการเกษตร
4. อุตรดิตถ์	4	11	74	พิชัย (3 ต. 15 ม.) ท่าปลา (1 ต. 12 ม.) เมืองฯ (6 ต. 45 ม.) ตรอน (1 ต. 2 ม.)	เพื่อการเกษตร
5. สุโขทัย	4	16	91	เมืองฯ (4 ต. 36 ม.) ศรีสันตลักษ์ (3 ต. 7 ม.) ศรีสำโรง (2 ต. 9 ม.) คีรีมาศ (7 ต. 39 ม.)	เพื่อการเกษตร
6. เพชรบูรณ์	6	41	254	น้ำหนาว (4 ต. 28 ม.) เมืองฯ (6 ต. 22 ม.) ศรีเทพ (6 ต. 55 ม.) หนองไผ่ (10 ต. 53 ม.) หล่มเก่า (7 ต. 36 ม.) หล่มสัก (8 ต. 60 ม.)	เพื่อการเกษตร/ อุปโภคบริโภค
ภาคตะวันออกเฉียงเหนือ รวม 10 จังหวัด 63 อำเภอ 363 ตำบล 2 เทศบาล 3,389 หมู่บ้าน/ชุมชน					
7. หนองคาย	8	40	358	ท่าบ่อ (5 ต. 15 ม.) ฝัาไร่ (5 ต. 73 ม.) รัตนวาปี (5 ต. 37 ม.) สระใคร (3 ต. 41 ม.) เมืองฯ (4 ต. 12 ม.) สังคม (5 ต. 25 ม.) โพนพิสัย (11 ต. 144 ม.) โพธิ์ตาก (2 ต. 9 ม.)	เพื่อการเกษตร
8. บึงกาฬ	4	32	252	พรเจริญ (7 ต. 58 ม.) เมืองฯ (12 ต. 77 ม.) ปากคาด (6 ต. 51 ม.) โซ่พิสัย (7 ต. 66 ม.)	เพื่อการเกษตร
9. นครพนม	3	11	64	ปลาปาก (8 ต. 51 ม.) โพนสวรรค์ (2 ต. 5 ม.) ศรีสงคราม (1 ต. 8 ม.)	เพื่อการเกษตร
10. สกลนคร	8	56	442	สว่างแดนดิน (11 ต. 42 ม.) พังโคน (3 ต. 11 ม.) วานรนิวาส (14 ต. 169 ม.) พรรณานิคม (6 ต. 32 ม.) เจริญศิลป์ (5 ต. 28 ม.) คำตาก้า (4 ต. 41 ม.) บ้านม่วง (9 ต. 95 ม.) ส่องดาว (4 ต. 24 ม.)	เพื่อการเกษตร
11. กาฬสินธุ์	1	4	27	ยางตลาด (4 ต. 27 ม.)	เพื่อการเกษตร
12. มหาสารคาม	7	48	590	แกดำ (1 ต. 3 ม.) โกสุมพิสัย (9 ต. 91 ม.) ชื่นชม (4 ต. 46 ม.) เชียงยืน (8 ต. 116 ม.) พยัคฆภูมิพิสัย (14 ต. 198 ม.) ยางสีสุราช (7 ต. 91 ม.) นาคุณ (5 ต. 45 ม.)	เพื่อการเกษตร
13. นครราชสีมา	7	49	507	โนนสูง (8 ต. 109 ม. 1 เทศบาล 13 ชุมชน) จักราช (6 ต. 53 ม.) ปักธงชัย (16 ต. 179 ม.) โชคชัย (9 ต. 64 ม.) เทพารักษ์ (4 ต. 36 ม.) โนนไทย (1 ต. 3 ม.) แก้งสนามนาง (5 ต. 50)	เพื่อการเกษตร/ อุปโภคบริโภค

จังหวัด	จำนวน			รายชื่ออำเภอที่ประกาศเขตภัยพิบัติฯ	พื้นที่การเกษตร/ อุปโภคบริโภค
	อำเภอ	ตำบล	หมู่บ้าน/ชุมชน		
14. บุรีรัมย์	8	64	812	พลับพลาชัย (5 ต. 56 ม.) ประโคนชัย (16 ต. 175 ม.) โนนดินแดง (1 ต. 8 ม.) ละหานทราย (2 ต. 11 ม.) หนองหงส์ (7 ต. 98 ม.) นางรอง (14 ต. 133 ม. 1 เทศบาล 7 ชุมชน) เฉลิมพระเกียรติ (1 ต. 1 ม.) เมืองฯ (18 ต. 323 ม.)	เพื่อการเกษตร/ อุปโภคบริโภค
15. ชัยภูมิ	16	57	297	บ้านเขว้า (3 ต. 3 ม.) คอนสาร (7 ต. 18 ม.) จัตุรัส (2 ต. 2 ม.) บ้านแท่น (2 ต. 4 ม.) เกษตรสมบูรณ์ (1 ต. 4 ม.) เนินสง่า (2 ต. 9 ม.) ชับใหญ่ (3 ต. 29 ม.) ภูเขียว (2 ต. 3 ม.) หนองบัวระเหว (5 ต. 51 ม.) แก้งคร้อ (5 ต. 17 ม.) เทพสถิต (5 ต. 92 ม.) ภูคิงชุมพล (4 ต. 18 ม.) หนองบัวแดง (2 ต. 6 ม.) บำเหน็จณรงค์ (3 ต. 5 ม.) คอนสวรรค์ (1 ต. 2 ม.) เมืองฯ (10 ต. 34 ม.)	เพื่อการเกษตร/ อุปโภคบริโภค
16. ศรีสะเกษ	1	2	40	เมืองจันทร์ (2 ต. 40 ม.)	เพื่อการเกษตร/ อุปโภคบริโภค
ภาคกลาง รวม 6 จังหวัด 33 อำเภอ 164 ตำบล 1 เทศบาล 1,352 หมู่บ้าน/ชุมชน					
17. นครสวรรค์	6	26	164	โกรกพระ (6 ต. 32 ม.) ท่าตะโก (5 ต. 23 ม.) ดาคลี (7 ต. 47 ม.) ไผ่ศาลี (3 ต. 31 ม.) ดากฟ้า (1 ต. 7 ม.) พยุหะคีรี (4 ต. 24 ม.)	เพื่อการเกษตร
18. อุทัยธานี	8	67	620	เมืองฯ (11 ต. 66 ม. 1 เทศบาล 1 ชุมชน) ทัพพิน (10 ต. 90 ม.) หนองขาหย่าง (9 ต. 53 ม.) หนองฉาง (10 ต. 97 ม.) สว่างอารมณ์ (5 ต. 62 ม.) ลานสัก (6 ต. 84 ม.) ห้วยคต (3 ต. 31 ม.) บ้านไร่ (13 ต. 136 ม.)	เพื่อการเกษตร/ อุปโภคบริโภค
19. ชัยนาท	4	16	153	วัดสิงห์ (4 ต. 24 ม.) หันคา (5 ต. 46 ม.) หนองมะโมง (4 ต. 36 ม.) เนินขาม (3 ต. 47 ม.)	เพื่อการเกษตร
20. กาญจนบุรี	6	22	195	พนมทวน (4 ต. 27 ม.) เลาขวัญ (7 ต. 90 ม.) ท่าม่วง (2 ต. 14 ม.) บ่อพลอย (4 ต. 9 ม.) หนองปรือ (1 ต. 6 ม.) ห้วยกระเจา (4 ต. 49 ม.)	เพื่อการเกษตร/ อุปโภคบริโภค
21. สุพรรณบุรี	6	27	202	หนองหญ้าไซ (6 ต. 66 ม.) อุทัย (6 ต. 42 ม.) ดอนเจดีย์ (5 ต. 32 ม.) เดิมบางนางบวช (5 ต. 33 ม.) เมืองฯ (2 ต. 13 ม.) สามชุก (3 ต. 16 ม.)	เพื่อการเกษตร
22. ฉะเชิงเทรา	3	6	18	บ้านโพธิ์ (1 ต. 3 ม.) แปลงยาว (4 ต. 13 ม.) บางปะกง (1 ต. 2 ม.)	เพื่อการเกษตร
รวม 22 จ.	133	696	5,952		

ข้อสั่งการในการเตรียมการป้องกันและแก้ไขปัญหากลุ่มภัยแล้ง ปี 2562

กองบัญชาการป้องกันและบรรเทาสาธารณภัยแห่งชาติ ได้หนังสือ ด่วนที่สุด ที่ มท (บกปภ) 0624 /ว 47 ลงวันที่ 29 พฤศจิกายน 2562 สั่งการให้ทุกจังหวัดดำเนินการป้องกันและแก้ไขปัญหากลุ่มภัยแล้งปี 2562-2563 ดังนี้

1) ใช้กลไกระบบบัญชาการเหตุการณ์ตามกฎหมายและแผนว่าด้วยการป้องกันและบรรเทาสาธารณภัย ในการมอบหมายหน่วยงานรับผิดชอบเตรียมการป้องกันและแก้ไขปัญหากลุ่มภัยแล้ง โดยแบ่งเป็น 3 กลุ่มภารกิจหลัก ประกอบด้วย กลุ่มพยากรณ์ กลุ่มบริหารจัดการน้ำ และกลุ่มปฏิบัติการแก้ไขปัญหากลุ่มภัยแล้ง

2) ให้สำรวจ ตรวจสอบพื้นที่เสี่ยงขาดแคลนน้ำ โดยเฉพาะน้ำเพื่อการอุปโภคบริโภค พร้อมทั้งกำหนดมาตรการรับมือ อาทิ การจัดทำแผนสำรองน้ำ การหาแหล่งน้ำสำรอง การขุดเจาะบ่อน้ำบาดาลในพื้นที่เสี่ยงขาดแคลนน้ำดิบ การขุดขยายสระพักน้ำดิบ เพื่อสำรองปริมาณน้ำในการอุปโภคบริโภค รวมถึงการสูบน้ำจากแหล่งน้ำใกล้เคียงไปยังระบบการผลิตน้ำประปา และให้กำหนดพื้นที่ที่เหมาะสมเป็นพื้นที่นาร่อง การพัฒนาพื้นที่รับน้ำ (แก้มลิง) ชั่วคราว ที่มีอยู่ในปัจจุบันให้เป็นพื้นที่กักเก็บน้ำถาวร ตลอดจนการพิจารณาจัดทำธนาคารน้ำใต้ดินที่มีการควบคุมคุณภาพน้ำที่กักเก็บให้อยู่ในเกณฑ์มาตรฐาน มีความสะอาด ปลอดภัยเพียงพอสำหรับการใช้ประโยชน์

3) ในส่วนของการจัดสรรน้ำเพื่อการเกษตร ให้สนับสนุนมาตรการควบคุมการใช้น้ำในพื้นที่ โดยขอความร่วมมือไม่ให้เกษตรกรทำการปิดกั้นลำน้ำ หรือสูบน้ำเข้าพื้นที่การเพาะปลูก ตามแผนของกระทรวงเกษตรและสหกรณ์ เพื่อลดผลกระทบการขาดแคลนน้ำด้านอุปโภคบริโภคในพื้นที่ พร้อมทั้งประสานกรมฝนหลวงและการบินเกษตร กระทรวงเกษตรและสหกรณ์ ในการจัดทำฝนหลวงในพื้นที่เมื่อสภาวะอากาศเอื้ออำนวยเพื่อกักเก็บน้ำในแหล่งน้ำต่างๆ ให้ได้มากที่สุด

4) เผื่อระวัง และควบคุมไม่ให้เกิดการปล่อยน้ำเสียลงแม่น้ำ คู คลอง หรือแหล่งน้ำต่างๆ เพื่อลดปริมาณการใช้น้ำที่สูญเสียน้ำ และให้มอบหมายหน่วยงานที่รับผิดชอบเส้นทางคมนาคมที่มีแนวติดคลองลำน้ำ หรือแม่น้ำต่าง ๆ ในการสำรวจ และกำหนดมาตรการรองรับกรณีการพังทลายของตลิ่ง

5) รมรณรงค์ประชาสัมพันธ์ และสร้างการรับรู้ให้ประชาชนภาคส่วนต่าง ๆ มีส่วนร่วมในการประหยัดน้ำ และทราบถึงมาตรการบริหารจัดการน้ำของภาครัฐ รวมถึงเชิญชวนประชาชนจิตอาสาในพื้นที่ เข้ามามีส่วนร่วมในการก่อสร้าง/ซ่อมแซมแหล่งกักเก็บน้ำขนาดเล็ก เพื่อเป็นการปลูกจิตสำนึกให้ประชาชนใช้น้ำอย่างประหยัด และรู้คุณค่า

2. ประกาศกรมอุตุนิยมวิทยา ฉบับที่ 3 (29/2563) เรื่อง "พายุฤดูร้อนบริเวณประเทศไทยตอนบน" (มีผลกระทบตั้งแต่วันที่ 3-5 มีนาคม 2563) วันที่ 2 มี.ค. 63 เวลา 05.00 น.

ในช่วงวันที่ 3-5 มีนาคม 2563 ประเทศไทยตอนบนจะมีพายุฤดูร้อนเกิดขึ้น โดยมีลักษณะของพายุฝนฟ้าคะนอง ลมกระโชกแรง กับมีลูกเห็บตกบางพื้นที่ รวมถึงอาจจะมีฟ้าผ่าเกิดขึ้นได้ ขอให้ประชาชนบริเวณประเทศไทยตอนบนระวังอันตรายจากฝนฟ้าคะนองและลมกระโชกแรงที่จะเกิดขึ้น โดยหลีกเลี่ยงการอยู่ในที่โล่งแจ้ง ใต้ต้นไม้ใหญ่ สิ่งปลูกสร้าง และป้ายโฆษณาที่ไม่แข็งแรง สำหรับเกษตรกรควรเตรียมการป้องกันและระวังความเสียหายที่จะเกิดต่อผลผลิตทางการเกษตรไว้ด้วย

จังหวัดที่คาดว่าจะได้รับผลกระทบ มีดังนี้

ในช่วงวันที่ 3-4 มีนาคม 2563

ภาคตะวันออกเฉียงเหนือ: จังหวัดเลย หนองบัวลำภู หนองคาย อุดรธานี บึงกาฬ สกลนคร นครพนม มุกดาหาร ขอนแก่น ชัยภูมิ นครราชสีมา มหาสารคาม กาฬสินธุ์ ร้อยเอ็ด ยโสธร อำนาจเจริญ และอุบลราชธานี

ภาคตะวันออก: จังหวัดนครนายก ปราจีนบุรี สระแก้ว และฉะเชิงเทรา

ภาคกลาง: จังหวัดนครสวรรค์ ลพบุรี สระบุรี และพระนครศรีอยุธยา

วันที่ 5 มีนาคม 2563

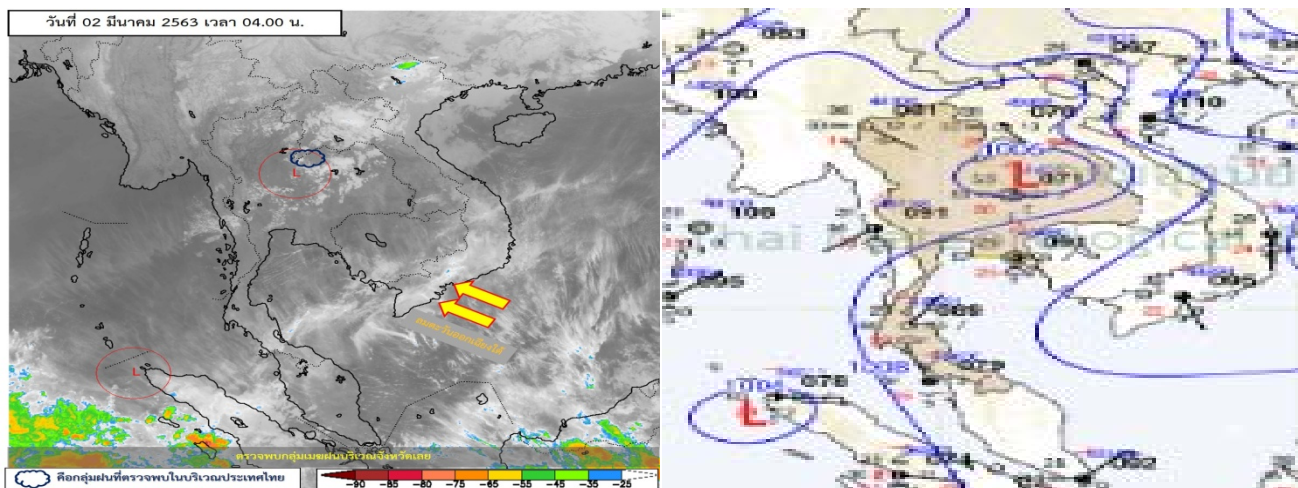
ภาคตะวันออกเฉียงเหนือ: จังหวัดขอนแก่น ชัยภูมิ นครราชสีมา บุรีรัมย์ สุรินทร์ ศรีสะเกษ และอุบลราชธานี

ภาคเหนือ: จังหวัดสุโขทัย อุตรดิตถ์ พิษณุโลก พิจิตร และเพชรบูรณ์

ภาคกลาง: จังหวัดนครสวรรค์ ลพบุรี สระบุรี สิงห์บุรี อ่างทอง พระนครศรีอยุธยา รวมทั้งกรุงเทพมหานคร และปริมณฑล

ภาคตะวันออก: จังหวัดนครนายก ปราจีนบุรี สระแก้ว ฉะเชิงเทรา และชลบุรี

ทั้งนี้เนื่องจากบริเวณความกดอากาศสูงหรือมวลอากาศเย็นจากประเทศจีนจะแผ่ลงมาปกคลุมประเทศไทยตอนบนและทะเลจีนใต้ ในขณะที่ประเทศไทยตอนบนมีอากาศร้อน ลักษณะเช่นนี้ทำให้บริเวณดังกล่าวจะมีพายุฤดูร้อนเกิดขึ้น โดยมีลักษณะของพายุฝนฟ้าคะนอง ลมกระโชกแรง กับมีลูกเห็บตกบางพื้นที่ รวมถึงอาจจะมีฟ้าผ่าเกิดขึ้นได้



3. ข้อมูลปริมาณน้ำฝน เวลา 01.00 น. วันที่ 1 มี.ค.63 ถึง เวลา 01.00 น. วันที่ 2 มี.ค. 63

ที่	จังหวัด	สถานีวัด	อำเภอ/เขต	ปริมาณฝน	
1	น่าน (กรมอุตุนิยมวิทยา)	ต.คูใต้	เมืองฯ	0.9 มม.	
2.	นครนายก	สถานีอุตุนิยมวิทยา (เขาเขียว)	เมืองฯ	0.2 มม.	
เกณฑ์ปริมาณน้ำฝน		0.1-10 มม. = ฝนเล็กน้อย	10.1-35.0 มม. = ฝนปานกลาง	35.1-90.0 มม. = ฝนหนัก	มากกว่า 90.0 มม. = ฝนหนักมาก

4. ข้อมูลอุณหภูมิรายภาค (กรมอุตุนิยมวิทยา ณ วันที่ 2 มี.ค. 63)

ภาค	อุณหภูมิ ต่ำสุด (°C)	จังหวัด	อุณหภูมิ สูงสุด (°C)	จังหวัด
เหนือ	14.6	เชียงราย	39.1	ลำปาง
ตะวันออกเฉียงเหนือ	18.6	บึงกาฬ	38.0	ขอนแก่น
กลาง	22.7	กาญจนบุรี	38.4	ลพบุรี
ตะวันออก	23.0	ฉะเชิงเทรา	37.4	สระแก้ว
ใต้	20.0	นครศรีธรรมราช	37.4	กระบี่
กรุงเทพมหานคร/ปริมณฑล	25.0	ปทุมธานี	35.5	ปทุมธานี

*** อุณหภูมิยอดดอยต่ำสุด 5.5 องศาเซลเซียส (กิ่วแม่ปาน ดอยอินทนนท์ อ.จอมทอง จ.เชียงใหม่)

5. พื้นที่เฝ้าระวังและเตรียมพร้อมรับสถานการณ์

กองอำนวยการป้องกันและบรรเทาสาธารณภัยกลาง (กอปภ.ก.) ได้ติดตามสภาวะอากาศ ปัจจัยเสี่ยงเชิงพื้นที่ กอปรกับกรมอุตุนิยมวิทยา ได้มีประกาศฉบับที่ 2 (28/2563) ลงวันที่ 1 มีนาคม 2563 เวลา 05.00 น. แจ้งว่า บริเวณความกดอากาศสูงจะแผ่ลงมาปกคลุมประเทศไทยตอนบน ในขณะที่ประเทศไทยตอนบนมีอากาศร้อน จะทำให้มีพายุฤดูร้อนเกิดขึ้นในช่วงวันที่ 3-5 มีนาคม 2563 บริเวณภาคเหนือ ภาคตะวันออกเฉียงเหนือ ภาคกลาง รวมทั้งกรุงเทพมหานครและปริมณฑล โดยมีลักษณะของพายุฝนฟ้าคะนอง ลมกระโชกแรง กับมีลูกเห็บตก และฟ้าผ่า ระหว่างวันที่ 3-6 มีนาคม 2563 โดยมีพื้นที่ดังนี้

ภาคเหนือ จ.เชียงราย พะเยา น่าน แพร่ อุตรดิตถ์ สุโขทัย กำแพงเพชร พิจิตร พิษณุโลก พิจิตร ตาก เพชรบูรณ์ นครสวรรค์ และอุทัยธานี

ภาคตะวันออกเฉียงเหนือ จ.เลย หนองบัวลำภู อุดรธานี หนองคาย บึงกาฬ สกลนคร นครพนม ชัยภูมิ ขอนแก่น มหาสารคาม กาฬสินธุ์ มุกดาหาร ร้อยเอ็ด ยโสธร อำนาจเจริญ นครราชสีมา บุรีรัมย์ สุรินทร์ ศรีสะเกษ และอุบลราชธานี

ภาคกลาง จ.ชัยนาท สุพรรณบุรี กาญจนบุรี ราชบุรี ลพบุรี สระบุรี สิงห์บุรี อ่างทอง พระนครศรีอยุธยา นครปฐม ปทุมธานี นนทบุรี สมุทรปราการ สมุทรสาคร สมุทรสงคราม นครนายก ปราจีนบุรี สระแก้ว ฉะเชิงเทรา ชลบุรี ระยอง จันทบุรี ตราด เพชรบุรี และประจวบคีรีขันธ์

กอป.ก. จึงได้ออกโทรสาร กอป.ก. ด่วนที่สุด ที่ มท 0610 (กอป.ก.)/ว 37 และ 38 เมื่อวันที่ 1 มี.ค.63 เพื่อแจ้งไปยัง จ.เชียงราย พะเยา น่าน แพร่ อุดรดิตถ์ สุโขทัย กำแพงเพชร พิษณุโลก พิจิตร ตาก เพชรบูรณ์ นครสวรรค์ อุทัยธานี เลย หนองบัวลำภู อุดรธานี หนองคาย บึงกาฬ สกลนคร นครพนม ชัยภูมิ ขอนแก่น มหาสารคาม กาฬสินธุ์ มุกดาหาร ร้อยเอ็ด ยโสธร อำนาจเจริญ นครราชสีมา บุรีรัมย์ สุรินทร์ ศรีสะเกษ อุบลราชธานี ชัยนาท สุพรรณบุรี กาญจนบุรี ราชบุรี ลพบุรี สระบุรี สิงห์บุรี อ่างทอง พระนครศรีอยุธยา นครปฐม ปทุมธานี นนทบุรี สมุทรปราการ สมุทรสาคร สมุทรสงคราม นครนายก ปราจีนบุรี สระแก้ว ฉะเชิงเทรา ชลบุรี ระยอง จันทบุรี ตราด เพชรบุรี และ จ.ประจวบคีรีขันธ์ และ ศูนย์ ปก. เขต 1 2 3 4 5 6 7 8 9 13 14 15 16 และ 17 ให้เตรียมความพร้อมและลดผลกระทบจากสถานการณ์ดังนี้

1) แจ้งประชาชนในพื้นที่ให้ติดตามข้อมูลสภาวะอากาศ ข่าวสารจากทางราชการอย่างใกล้ชิดและแจ้งเตือนภัย ให้ระวังอันตรายจากลมกระโชกแรง ฝนฟ้าคะนอง ฝนตกหนัก โดยพื้นที่ลุ่มต่ำ พื้นที่ลาดเชิงเขา อาจได้รับผลกระทบจากน้ำท่วมขัง น้ำท่วมฉับพลัน และน้ำป่าไหลหลาก กรณีอุณหภูมิลดลงให้ประชาชนสัมพันธ์ แจ้งเตือน ประชาชนรักษาสุขภาพเนื่องจากการแปรปรวนของสภาวะอากาศ สำหรับประชาชนที่อาศัยบริเวณชายฝั่ง และนักท่องเที่ยวที่ทำกิจกรรมชายทะเลหรือโดยสารทางเรือ ให้ระวังอันตรายจากคลื่นลมแรง ชาวเรือผู้บังคับเรือ ผู้ประกอบการเดินเรือ ควรเดินเรือด้วยความระมัดระวัง และหลีกเลี่ยงการเดินเรือบริเวณที่มีฝนฟ้าคะนอง

2) ติดตามและประเมินสถานการณ์ผลกระทบที่อาจเกิดขึ้นในพื้นที่อย่างใกล้ชิด ดำเนินการตามแผนเผชิญเหตุ หรือปรับปรุงให้สอดคล้องกับสถานการณ์ที่เกิดขึ้นจริง หากมีแนวโน้มการเกิดสถานการณ์รุนแรงในพื้นที่ ให้สั่งการ อพยพประชาชนในพื้นที่เสี่ยงภัยไปยังพื้นที่ปลอดภัย โดยถือปฏิบัติตามหนังสือกองบัญชาการป้องกันและบรรเทา สาธารณภัยแห่งชาติ ด่วนที่สุด ที่ มท 0624 (บกปก.ช.)/ว 21 ลงวันที่ 31 พฤษภาคม 2562 หากต้องการข้อมูล คาดการณ์สถานการณ์เพิ่มเติม ให้สอบถามไปยังศูนย์เตือนภัยพิบัติแห่งชาติ โทรศัพท์หมายเลข 0 2399 4114

6. คุณภาพอากาศพื้นที่ กรุงเทพมหานครและปริมณฑล ภาคเหนือ และจังหวัดที่มีผลกระทบต่อสุขภาพ ประจำวันที่ 2 มี.ค. 63 เวลา 06.00 น.

พื้นที่	PM 2.5	คุณภาพอากาศ	
กรุงเทพมหานคร และปริมณฑล			
กรุงเทพมหานคร	แขวงหิรัญบุรี เขตธนบุรี	26	คุณภาพอากาศดี
	ริมถนนกาญจนาภิเษก เขตบางขุนเทียน	30	คุณภาพอากาศดี
	แขวงบางนา เขตบางนา	23	คุณภาพอากาศดีมาก
	แขวงคลองจั่น เขตบางกะปิ	25	คุณภาพอากาศดีมาก
	แขวงดินแดง เขตดินแดง	26	คุณภาพอากาศดี
	แขวงช่องนนทรี เขตยานนาวา	25	คุณภาพอากาศดีมาก
	ริมถนนพระราม 4 เขตปทุมวัน	28	คุณภาพอากาศดี
	ริมถนนอินทรพิทักษ์ เขตธนบุรี	23	คุณภาพอากาศดีมาก
	ริมถนนลาดพร้าว เขตวังทองหลาง	24	คุณภาพอากาศดีมาก
	ริมถนนดินแดง เขตดินแดง	40	คุณภาพอากาศปานกลาง
	แขวงพญาไท เขตพญาไท	25	คุณภาพอากาศดีมาก
	แขวงพลับพลา เขตวังทองหลาง	28	คุณภาพอากาศดี
	เขตคลองสามวา	26	คุณภาพอากาศดี
	เขตจอมทอง	22	คุณภาพอากาศดีมาก
	เขตบางแค	23	คุณภาพอากาศดีมาก
	ริมถนนพระราม 2 เขตบางขุนเทียน	28	คุณภาพอากาศดี
	เขตดินแดง	20	คุณภาพอากาศดีมาก
	เขตพระโขนง	22	คุณภาพอากาศดีมาก
	เขตราชบุรีบูรณะ	21	คุณภาพอากาศดีมาก
	ริมถนนพญาไท เขตราชเทวี	25	คุณภาพอากาศดีมาก
ริมถนนพระราม 5 เขตดุสิต	25	คุณภาพอากาศดีมาก	
ริมถนนกรุงเกษม เขตป้อมปราบศัตรูพ่าย	22	คุณภาพอากาศดีมาก	
ริมถนนตรีมิตร วงเวียนโอเดียน เขตสัมพันธวงศ์	26	คุณภาพอากาศดี	

พื้นที่		PM 2.5	คุณภาพอากาศ
กรุงเทพมหานคร	ริมถนนพระราม6 เขตพญาไท	27	คุณภาพอากาศดี
	ริมถนนลาดพร้าว ซอยลาดพร้าว 95 เขตวังทองหลาง	41	คุณภาพอากาศปานกลาง
	ริมถนนพระราม 4 หน้าสามย่านมิตรทาวน์ เขตปทุมวัน	28	คุณภาพอากาศดี
	ริมถนนรัชดาภิเษก เขตบางรัก	27	คุณภาพอากาศดี
	ริมถนนพระราม3-เจริญกรุง เขตบางคอแหลม	33	คุณภาพอากาศดี
	ริมถนนพระราม 3 เขตยานนาวา	29	คุณภาพอากาศดี
	ริมถนนพัฒนาการ เขตสวนหลวง	23	คุณภาพอากาศดีมาก
	ริมถนนบางนา-ตราด เขตบางนา	29	คุณภาพอากาศดี
	ริมถนนพหลโยธินแยก ม.เกษตรศาสตร์ เขตจตุจักร	27	คุณภาพอากาศดี
	เขตดอนเมือง	29	คุณภาพอากาศดี
	ริมถนนสุขุมวิท 5 เขตสายไหม	34	คุณภาพอากาศดี
	ริมถนนนวมินทร์ แยกบางกะปิ เขตบางกะปิ	35	คุณภาพอากาศดี
	ริมถนนแยกสวนสยาม-รามอินทรา เขตคันนายาว	25	คุณภาพอากาศดีมาก
	ริมถนนลาดกระบัง เขตลาดกระบัง	30	คุณภาพอากาศดี
	ริมถนนสีหบุรานุกิจ เขตมีนบุรี	30	คุณภาพอากาศดี
	ริมถนนศรีนครินทร์ เขตประเวศ	33	คุณภาพอากาศดี
	ริมถนนรัชดาภิเษก-ท่าพระ เขตธนบุรี	22	คุณภาพอากาศดีมาก
	ริมถนนเจริญนคร เขตคลองสาน	31	คุณภาพอากาศดี
	ริมถนนแยกท่าพระ เขตบางกอกใหญ่	31	คุณภาพอากาศดี
	ริมถนนซอยนิคมบ้านพักรถไฟธนบุรี 5 เขตบางกอกน้อย	29	คุณภาพอากาศดี
	ริมถนนพุทธมณฑล 1 เขตตลิ่งชัน	27	คุณภาพอากาศดี
	ริมถนนคลองทวีวัฒนา เขตทวีวัฒนา	25	คุณภาพอากาศดีมาก
	ริมถนนเพชรเกษม เขตภาษีเจริญ	28	คุณภาพอากาศดี
	ริมถนนมาเจริญ เพชรเกษม 8 เขตหนองแขม	25	คุณภาพอากาศดีมาก
	ริมถนนประชาอุทิศ เขตทุ่งครุ	25	คุณภาพอากาศดีมาก
	ริมถนนสามเสน เขตพระนคร	29	คุณภาพอากาศดี
	เขตห้วยขวาง	23	คุณภาพอากาศดีมาก
	แขวงคลองเตย เขตคลองเตย	35	คุณภาพอากาศดี
	แขวงบางซื่อ เขตบางซื่อ	28	คุณภาพอากาศดี
	เขตลาดพร้าว	23	คุณภาพอากาศดีมาก
	แขวงทุ่งสองห้อง เขตหลักสี่	34	คุณภาพอากาศดี
	ริมถนนพหลโยธิน เขตบางเขน	24	คุณภาพอากาศดีมาก
เขตสะพานสูง	23	คุณภาพอากาศดีมาก	
นนทบุรี	ต.บางกรวย อ.บางกรวย	26	คุณภาพอากาศดี
	ต. บางพูด อ.ปากเกร็ด	26	คุณภาพอากาศดี
ปทุมธานี	ต.คลองหนึ่ง อ.คลองหลวง	29	คุณภาพอากาศดี
	ต.บางชะแยง อ.เมืองฯ	24	คุณภาพอากาศดีมาก
สมุทรปราการ	ต.ทรงคนอง อ.พระประแดง	27	คุณภาพอากาศดี
	ต.บางโปรง อ.เมืองฯ	21	คุณภาพอากาศดีมาก
	ต.ตลาด อ.พระประแดง	21	คุณภาพอากาศดีมาก
	ต.ปากน้ำ อ.เมืองฯ	36	คุณภาพอากาศดี
	ต.บางเสาธง อ.บางเสาธง	24	คุณภาพอากาศดีมาก
สมุทรสาคร	ต.อ้อมน้อย อ.กระทุ่มแบน	28	คุณภาพอากาศดี
	ต.มหาชัย อ.เมืองฯ	18	คุณภาพอากาศดีมาก
นครปฐม	ต.นครปฐม อ.เมืองฯ	24	คุณภาพอากาศดีมาก
ภาคเหนือ			
เชียงใหม่	ต.เวียง อ.เมืองฯ	63	เริ่มมีผลกระทบต่อสุขภาพ
	ต.เวียงพางคำ อ.แม่สาย	96	มีผลกระทบต่อสุขภาพ
เชียงใหม่	ต.ช้างเผือก อ.เมืองฯ	72	เริ่มมีผลกระทบต่อสุขภาพ
	ต.ศรีภูมิ อ.เมืองฯ	46	คุณภาพอากาศปานกลาง
	อ.ช้างเคือง อ.แม่แจ่ม	67	เริ่มมีผลกระทบต่อสุขภาพ
	ต.สุเทพ อ.เมืองฯ	48	คุณภาพอากาศปานกลาง

พื้นที่		PM 2.5	คุณภาพอากาศ			
ลำปาง	ต.พระบาท อ.เมืองฯ	59	เริ่มมีผลกระทบต่อสุขภาพ			
	ต.สบป่าด อ.แม่เมาะ	50	คุณภาพอากาศปานกลาง			
	ต.บ้านดง อ.แม่เมาะ	48	คุณภาพอากาศปานกลาง			
	ต.แม่เมาะ อ.แม่เมาะ	50	คุณภาพอากาศปานกลาง			
ลำพูน	ต.บ้านกลาง อ.เมืองฯ	48	คุณภาพอากาศปานกลาง			
แม่ฮ่องสอน	ต.จองคำ อ.เมืองฯ	107	มีผลกระทบต่อสุขภาพ			
น่าน	ต.ในเวียง อ.เมืองฯ	71	เริ่มมีผลกระทบต่อสุขภาพ			
	ต.ห้วยโก๋น อ.เฉลิมพระเกียรติ	55	เริ่มมีผลกระทบต่อสุขภาพ			
แพร่	ต.นาจักร อ.เมืองฯ	60	เริ่มมีผลกระทบต่อสุขภาพ			
พะเยา	ต.บ้านต๋อม อ.เมืองฯ	64	เริ่มมีผลกระทบต่อสุขภาพ			
ตาก	ต.แม่ปะ อ.แม่สอด	67	เริ่มมีผลกระทบต่อสุขภาพ			
อุตรดิตถ์	ต.ท่าอิฐ อ.เมืองฯ	57	เริ่มมีผลกระทบต่อสุขภาพ			
สุโขทัย	ต.ธานี อ.เมืองฯ	70	เริ่มมีผลกระทบต่อสุขภาพ			
กำแพงเพชร	ต.ในเมือง อ.เมืองฯ	80	เริ่มมีผลกระทบต่อสุขภาพ			
พิจิตร	ต.ท่าหลวง อ.เมืองฯ	54	เริ่มมีผลกระทบต่อสุขภาพ			
เพชรบูรณ์	ต.ท่าโรง อ.วิเชียรบุรี	54	เริ่มมีผลกระทบต่อสุขภาพ			
นครสวรรค์	ต.ปากน้ำโพธิ์ อ.เมืองฯ	45	คุณภาพอากาศปานกลาง			
อุทัยธานี	ต.อุทัยใหม่ อ.เมืองฯ	40	คุณภาพอากาศปานกลาง			
ภาคตะวันออกเฉียงเหนือ						
เลย	ต.นาอาน อ.เมืองฯ	69	เริ่มมีผลกระทบต่อสุขภาพ			
ขอนแก่น	ต.ในเมืองฯ อ.เมืองฯ	61	เริ่มมีผลกระทบต่อสุขภาพ			
ยโสธร	ต.ในเมืองฯ อ.เมืองฯ	66	เริ่มมีผลกระทบต่อสุขภาพ			
นครราชสีมา	ต.ในเมือง อ.เมืองฯ	59	เริ่มมีผลกระทบต่อสุขภาพ			
หมายเหตุ ค่ามาตรฐาน PM 2.5 เฉลี่ย 24 ชั่วโมง (ข้อมูลกรมควบคุมมลพิษ)		0-25 คุณภาพ อากาศ ดีมาก	26-37 คุณภาพ อากาศดี	38-50 คุณภาพ อากาศ ปานกลาง	51-90 เริ่มมี ผลกระทบต่อ สุขภาพ	มากกว่า 90 มีผลกระทบต่อ สุขภาพ

ข้อสั่งการในการเตรียมการป้องกันและแก้ไขปัญหาฝุ่นละอองขนาดเล็ก PM 2.5

กองบัญชาการป้องกันและบรรเทาสาธารณภัยแห่งชาติ ได้มีหนังสือ ด่วนที่สุด ที่ มท (บกปภ) 0624/ว18 ลงวันที่ 6 กุมภาพันธ์ 2563 เพื่อให้การแก้ไขปัญหาฝุ่นละอองขนาดเล็ก PM_{2.5} เป็นไปตามข้อสั่งการของ นายกรัฐมนตรีอย่างเป็นทางการ เป็นรูปธรรม จึงให้จังหวัดเพิ่มความเข้มงวดในการดำเนินการตามมาตรการที่มีหนังสือสั่งไปแล้วนั้น โดยจัดทำแผนปฏิบัติการเพื่อขับเคลื่อน ในทุกมาตรการอย่างเข้มข้นต่อเนื่อง และครอบคลุมทุกมิติ พร้อมทั้งบูรณาการการทำงานร่วมกันระหว่างหน่วยงานในพื้นที่ มีการแบ่งมอบภารกิจหน้าที่ในการบังคับใช้กฎหมายที่เกี่ยวข้องอย่างเคร่งครัด และดำเนินคดีตามกฎหมายกับผู้กระทำความผิดอย่างจริงจัง ควบคู่ไปกับการสร้างการรับรู้ความเข้าใจให้กับประชาชนในมิติต่างๆ และให้ความสำคัญกับการรายงานผลการปฏิบัติตามรอบวงให้ชัดเจนเป็นรูปธรรมต่อไป

กระทรวงมหาดไทย ได้หนังสือ ด่วนที่สุด ที่ มท 0211.5 /ว 0503 ลงวันที่ 24 มกราคม 2563 สั่งการให้ทุกจังหวัดดำเนินการป้องกันและแก้ไขปัญหาฝุ่นละอองขนาดเล็ก PM_{2.5} โดยเน้นย้ำการดำเนินการให้ปฏิบัติตามแผนปฏิบัติการขับเคลื่อนวาระแห่งชาติ “การแก้ไขปัญหาหมอกควันและฝุ่นละออง” ให้มากขึ้น และกำชับให้เจ้าหน้าที่ดำเนินการตามกฎหมายและอำนาจหน้าที่ที่รับผิดชอบอย่างเข้มงวด โดยให้ผู้ว่าราชการจังหวัดใช้ระบบบริหารจัดการแบบเบ็ดเสร็จ (Single Command) ดังนี้

1) จัดตั้ง "ศูนย์บัญชาการป้องกันและแก้ไขปัญหาฝุ่นละอองขนาดเล็ก PM_{2.5} จังหวัด" เพื่อเข้าควบคุมสถานการณ์ อำนวยการ สั่งการ ประสานการปฏิบัติระหว่างหน่วยงาน ส่วนราชการต่าง ๆ เพื่อให้สถานการณ์กลับเข้าสู่ภาวะปกติโดยเร็ว โดยบูรณาการมาตรการตามแผนปฏิบัติการขับเคลื่อนวาระแห่งชาติ และแผนการป้องกันและบรรเทาสาธารณภัยแห่งชาติ พ.ศ. 2558

2) ติดตาม ตรวจสอบข้อมูลคุณภาพอากาศ และสถานการณ์ฝุ่นละอองขนาดเล็ก PM_{2.5} จากกองอำนวยการป้องกันและบรรเทาสาธารณภัยกลาง ข้อมูลจากกรมควบคุมมลพิษ รวมทั้งข้อมูลด้านสุขภาพและแนวทางปฏิบัติในการดูแลสุขภาพของประชาชน จากกระทรวงสาธารณสุข

3) บูรณาการหน่วยงานรับผิดชอบที่เกี่ยวข้องบังคับใช้กฎหมายอย่างเคร่งครัด โดยมุ่งเน้นที่มาตรการป้องกันและลดการเกิดมลพิษที่ต้นทาง (แหล่งกำเนิด) ดังนี้

- การควบคุมและลดมลพิษจากยานพาหนะ โดยเพิ่มความเข้มงวดกับการตรวจสภาพรถยนต์ กวดขันตรวจจับรถยนต์ที่ปล่อยควันดำ และการแก้ไขปัญหาการจราจรติดขัดในพื้นที่ชุมชน/เขตเมือง รวมทั้งรณรงค์ให้ประชาชนลดการใช้รถยนต์ส่วนตัว โดยใช้แนวทาง "ทางเดียวกัน ไปด้วยกัน" (Car Pool) ของศูนย์อำนวยการใหญ่จิตอาสาพระราชทาน

- การควบคุมและลดมลพิษจากการเผาในที่โล่ง/ภาคการเกษตร/พื้นที่ป่า ห้ามมิให้ มีการเผาในพื้นที่ชุมชนและริมทางโดยเด็ดขาด

- การควบคุมและลดมลพิษจากการก่อสร้าง โดยเพิ่มความเข้มงวดในการบังคับใช้กฎหมายกับผู้ที่ทำให้กรวด หิน ดิน เลน ทราย หรือวัสดุก่อสร้างตกหล่น รั่วไหล ปลิว ฟุ้งกระจายลงบนถนน

- การควบคุมและลดมลพิษจากอุตสาหกรรม โดยเพิ่มความเข้มงวดกับการระบายมลพิษทางอากาศของโรงงานอุตสาหกรรมให้เป็นไปตามมาตรฐานที่กระทรวงอุตสาหกรรมกำหนด

- การควบคุมและลดมลพิษจากภาคครัวเรือน โดยการสร้างการรับรู้และความตระหนักให้แก่ประชาชน

4) หากสถานการณ์ฝุ่นละอองอยู่ในภาวะที่ก่อให้เกิดอันตรายต่อสุขภาพของประชาชน ให้บูรณาการหน่วยงานด้านสาธารณสุขภายในจังหวัด และองค์กรปกครองส่วนท้องถิ่นเพื่อให้ความช่วยเหลือประชาชนโดยเร็ว

5) ให้ “ศูนย์บัญชาการป้องกันและแก้ไขปัญหาฝุ่นละอองขนาดเล็ก PM_{2.5} จังหวัด” รายงานผลการดำเนินการป้องกันและแก้ไขปัญหาสถานการณ์ของจังหวัด ให้กรมป้องกันและบรรเทาสาธารณภัยทราบเป็นประจำทุกวัน

7. สภาพน้ำในอ่างเก็บน้ำ (ข้อมูลกรมชลประทาน ณ วันที่ 1 มี.ค. 63)

ปริมาณน้ำในอ่างฯ 39,223 ล้าน ลบ.ม. คิดเป็นร้อยละ 55 (ปริมาณน้ำใช้การได้ 15,848 ล้าน ลบ.ม. คิดเป็นร้อยละ 33) ปริมาณน้ำในอ่างฯ เทียบกับปี 2562 (47,920 ล้าน ลบ.ม. คิดเป็นร้อยละ 68) น้อยกว่าปี 2562 จำนวน 8,697 ล้าน ลบ.ม. ปริมาณน้ำไหลลงอ่างฯ จำนวน 11.08 ล้าน ลบ.ม. ปริมาณน้ำระบาย จำนวน 90.05 ล้าน ลบ.ม. (น้ำระบายมากกว่าน้ำไหลลงอ่าง 78.97 ล้าน ลบ.ม.) สามารถรับน้ำได้อีก 31,704 ล้าน ลบ.ม.

อ่างเก็บน้ำขนาดใหญ่ที่ปริมาณน้ำเก็บกักอยู่ในเกณฑ์มากกว่าร้อยละ 80 ขึ้นไป ของความจุอ่างฯ ไม่มี

อ่างเก็บน้ำขนาดใหญ่ที่ปริมาณน้ำเก็บกักอยู่ในเกณฑ์น้อยกว่าหรือเท่ากับร้อยละ 30 ของความจุอ่างฯ จำนวน 15 อ่าง (แม่กวังอุดมธารา แม่มอก จุฬารัตน์ อุบลรัตน์ ลำพระเพลิง มูลบน ลำแซะ ลำนางรอง ป่าสักชลสิทธิ์ ทับเสลา กระเสียว คลองสีียด บางพระ หนองปลาไหล และประแสร์)

อ่างเก็บน้ำขนาดใหญ่ที่ปริมาณน้ำที่ใช้การได้อยู่ในเกณฑ์น้อยกว่าร้อยละ 30 ของความจุอ่างฯ จำนวน 17 อ่าง (ภูมิพล สิริกิติ์ แม่กวังอุดมธารา แม่มอก จุฬารัตน์ อุบลรัตน์ ลำพระเพลิง มูลบน ลำแซะ ลำนางรอง ป่าสักชลสิทธิ์ ทับเสลา กระเสียว คลองสีียด หนองปลาไหล บางพระ และประแสร์)

สภาพน้ำในอ่างเก็บน้ำขนาดใหญ่ จำนวน 35 อ่าง

อ่างเก็บน้ำ		ปริมาณน้ำในอ่างฯ		ปริมาณน้ำใช้การได้		ปริมาณน้ำไหลลงอ่างฯ		ปริมาณน้ำระบาย		ปริมาณน้ำรับได้อีก (ล้าน ม ³)
		ปริมาตร (ล้าน ม ³)	% น้ำเก็บกัก	ปริมาตร (ล้าน ม ³)	% น้ำใช้การ	วันนี้ (ล้าน ม ³)	เมื่อวาน (ล้าน ม ³)	วันนี้ (ล้าน ม ³)	เมื่อวาน (ล้าน ม ³)	
1. ภูมิพล	(ตก)	5,059	38	1,259	13	0.00	0.00	7.00	7.00	8,403
2. สิริกิติ์	(อต)	4,289	45	1,439	22	1.71	1.58	9.42	9.30	5,221
3. แม่จัดสมบุรณ์ชล	(ชม)	111	42	99	39	0.00	0.00	0.00	0.07	154
4. แม่กวังอุดมธารา	(ชม)	70	27	56	23	0.06	0.08	0.04	0.04	193

อ่างเก็บน้ำ		ปริมาณน้ำในอ่างฯ		ปริมาณน้ำใช้การได้		ปริมาณน้ำไหลลงอ่างฯ		ปริมาณน้ำระบาย		ปริมาณน้ำรับได้อีก (ล้าน ม ³)
		ปริมาตร (ล้าน ม ³)	% น้ำเก็บกัก	ปริมาตร (ล้าน ม ³)	% น้ำใช้การ	วันนี้ (ล้าน ม ³)	เมื่อวาน (ล้าน ม ³)	วันนี้ (ล้าน ม ³)	เมื่อวาน (ล้าน ม ³)	
5. กิวลม	(ลป)	55	52	52	50	0.78	0.71	0.66	0.66	51
6. กิวคอบมา	(ลป)	78	46	72	44	0.00	0.00	0.55	0.54	92
7. แควน้อยบำรุงแดน	(พล)	363	39	320	36	0.04	0.09	1.12	1.12	576
8. แม่มอก	(ลป)	30	27	14	15	0.11	0.11	0.19	0.18	80
9. ห้วยหลวง	(อด)	45	33	38	30	0.00	0.00	0.11	0.11	91
10. น้ำอูน	(สน)	222	43	177	37	0.00	0.00	0.71	0.72	298
11. น้ำพุง	(สน)	79	48	71	45	0.08	0.00	0.00	0.00	86
12. จุฬารักษ์	(ขย)	41	25	4	3	0.01	0.01	0.00	0.00	123
13. อุบลรัตน์	(ขก)	413	17	-166	-9	0.15	0.00	0.50	0.50	2,018
14. ลำปาว	(กส)	1,006	51	908	48	0.00	0.00	6.15	6.18	974
15. ลำตะคอง	(นม)	121	39	99	34	0.13	0.00	0.17	0.17	193
16. ลำพระเพลิง	(นม)	16	10	15	9	0.04	0.04	0.09	0.09	139
17. มูลบน	(นม)	37	26	30	23	0.00	0.00	0.13	0.13	104
18. ลำแซะ	(นม)	65	24	58	22	0.03	0.28	0.12	0.02	210
19. ลำนางรอง	(บร)	20	17	17	14	0.00	0.03	0.00	0.00	101
20. สิรินคร	(อบ)	1,407	72	575	51	1.32	1.30	3.05	3.03	559
21. ป่าสักชลสิทธิ์	(ลป)	174	18	171	18	0.00	0.00	0.43	0.44	786
22. ทับเสลา	(อน)	35	22	18	12	0.00	0.00	0.08	0.00	125
23. กระเสียว	(สพ)	58	19	18	7	0.00	0.00	0.02	0.35	241
24. ศรีนครินทร์	(กจ)	14,090	79	3,825	51	0.07	3.60	12.92	9.55	3,655
25. วชิราลงกรณ	(กจ)	5,880	66	2,868	49	0.65	0.00	27.10	25.27	2,980
26. ชุนด่านปราการชล	(นย)	84	37	79	36	0.01	0.01	1.55	1.75	140
27. คลองสิียด	(ฉช)	68	16	38	10	0.00	0.00	0.25	0.25	352
28. บางพระ	(ขบ)	34	29	22	21	0.00	0.00	0.30	0.30	83
29. หนองปลาไหล	(รย)	30	18	16	11	0.41	0.07	0.08	0.09	134
30. ประแสร์	(รย)	78	26	58	21	0.00	0.00	0.90	0.90	217
31. นฤปดินทรจินดา	(ปจ)	141	48	121	44	0.02	0.03	1.10	1.20	154
32. แก่งกระจาน	(พบ)	353	50	288	45	0.81	0.76	1.99	1.99	357
33. ปราณบุรี	(ปข)	206	53	189	51	0.00	0.00	1.32	1.32	185
34. รัชชประภา	(สฎ)	3,410	60	2,059	48	2.43	2.27	9.97	11.15	2,229
35. บางลา	(ยล)	1,054	72	778	66	2.21	1.32	2.05	2.09	400
หมายเหตุ	ปริมาณน้ำที่มากกว่าร้อยละ 80	ปริมาณน้ำที่น้อยกว่าหรือเท่ากับร้อยละ 30	ปริมาณน้ำที่ใช้การได้น้อยกว่าร้อยละ 30	%น้ำเก็บกัก / ปริมาณน้ำไหลเข้าอ่างฯ / ปริมาณน้ำระบาย สูงสุด						

8. สถิติอุบัติเหตุทางถนน วันที่ 2 มี.ค. 63 (ข้อมูลจากบริษัทกลางคุ้มครองผู้ประสบภัยจากรถจำกัด ยังไม่รวมข้อมูล สตช. และ สธ.)

ช่วงเวลา	ผู้เสียชีวิต	ผู้บาดเจ็บ	รวม
1 มี.ค. 63	25	3,065	3,090
1 ม.ค. 63 - 1 มี.ค. 63	2,765	188,130	190,895

จึงเรียนมาเพื่อโปรดทราบ

นายมนทล สุตประเสริฐ
อธิบดีกรมป้องกันและบรรเทาสาธารณภัย
ผู้อำนวยการกลาง