



รายงานสถานการณ์สาธารณภัย
กรมป้องกันและบรรเทาสาธารณภัย กระทรวงมหาดไทย
ศูนย์อำนวยการบรรเทาสาธารณภัย (ส่วนปฏิบัติการ) www.nirapai.com
โทรสาร 0-2241-7450-6 สายด่วนนิรภัย 1784



ที่ของข่าว 439/2563

วันที่ 31 กรกฎาคม 2563

(เวลา 18.00 น.)

กรมป้องกันและบรรเทาสาธารณภัยขอรายงานสถานการณ์สาธารณภัยประจำวัน ดังนี้

1. สถานการณ์สาธารณภัย

1.1 น้ำไหลหลาก วาตภัย ดินโคลนถล่ม และดินสไลด์

จากอิทธิพลมรสุมตะวันตกเฉียงใต้ที่พัดปกคลุมทะเลอันดามันและประเทศไทย ตั้งแต่วันที่ 6 กรกฎาคม 2563 - ปัจจุบัน ส่งผลให้เกิดสถานการณ์น้ำไหลหลาก วาตภัย ดินโคลนถล่ม และดินสไลด์ ดังนี้

1) น้ำไหลหลาก มีพื้นที่ได้รับผลกระทบ 16 จ. 18 อ. 29 ต. 50 ม. 1 องค์กรปกครองส่วนท้องถิ่น รูปแบบพิเศษ (เมืองพัทยา) ประชาชนได้รับผลกระทบ 282 คริวเรือน โบสถ์คริสต์ 1 แห่ง ถนน 9 สาย รถยนต์ 2 คัน สะพานไม้ชำรุด 1 แห่ง คอสะพาน 8 แห่ง ฝาย 12 แห่ง พื้นที่การเกษตร 10 ไร่ โค 2 ตัว ปัจจุบันสถานการณ์คลี่คลายแล้วทุกจังหวัด ไม่มีผู้ได้รับบาดเจ็บและเสียชีวิต ดังนี้

จังหวัด	วันเกิดเหตุ	จำนวน			รายชื่ออำเภอ	ความเสียหาย		
		อำเภอ	ตำบล	หมู่บ้าน		คริวเรือน	เสียชีวิต	บาดเจ็บ
ภาคเหนือ รวม 6 จังหวัด 7 อำเภอ 16 ตำบล 32 หมู่บ้าน ประชาชนได้รับผลกระทบ 155 คริวเรือน								
1. แม่ฮ่องสอน	20,27 ก.ค. 63	1	2	2	ปางมะผ้า	-	-	-
2. เชียงใหม่	8 ก.ค. 63	1	1	1	ดอยสะเก็ด	-	-	-
3. ลำพูน	7,28 ก.ค. 63	1	3	3	แม่ทา	-	-	-
4. ลำปาง	8,28 ก.ค. 63	2	7	22	เมืองปาน วังเหนือ	145	-	-
5. ตาก	22 ก.ค. 63	1	1	2	ท่าสองยาง	-	-	-
6. เพชรบูรณ์	17 ก.ค. 63	1	2	2	หล่มเก่า	10	-	-
ภาคตะวันออกเฉียงเหนือ รวม 2 จังหวัด 3 อำเภอ 4 ตำบล 5 หมู่บ้าน ประชาชนได้รับผลกระทบ 21 คริวเรือน								
7. นครราชสีมา	20,21,28 ก.ค. 63	1	2	3	ปากช่อง	21	-	-
8. เลย	21 ก.ค. 63	2	2	2	เชียงคาน ด่านซ้าย	-	-	-
ภาคกลาง รวม 3 จังหวัด 3 อำเภอ 3 ตำบล 7 หมู่บ้าน ประชาชนได้รับผลกระทบ 100 คริวเรือน								
9. ปทุมธานี	16 ก.ค. 63	1	1	1	คลองหลวง	100	-	-
10. กาญจนบุรี	21 ก.ค. 63	1	1	5	เลาขวัญ	-	-	-
11. สมุทรสาคร	25 ก.ค. 63	1	1	1	เมืองฯ	-	-	-
ภาคตะวันออก รวม 1 จังหวัด 1 อำเภอ 2 ตำบล 2 หมู่บ้าน 1 องค์กรปกครองส่วนท้องถิ่นรูปแบบพิเศษ (เมืองพัทยา) ประชาชนได้รับผลกระทบ 4 คริวเรือน								
12. ชลบุรี	7,22 ก.ค. 63	1	2	2	บางละมุง	4	-	-

จังหวัด	วันเกิดเหตุ	จำนวน			รายชื่ออำเภอ	ความเสียหาย		
		อำเภอ	ตำบล	หมู่บ้าน		ครัวเรือน	เสียชีวิต	บาดเจ็บ
ภาคใต้ รวม 4 จังหวัด 4 อำเภอ 4 ตำบล 4 หมู่บ้าน ประชาชนได้รับผลกระทบ 2 ครัวเรือน								
13. นครศรีธรรมราช	16 ก.ค. 63	1	1	1	ท่าศาลา	-	-	-
14. ยะลา	26 ก.ค. 63	1	1	1	กรงปินัง	-	-	-
15. กระบี่	28 ก.ค. 63	1	1	1	เกาะลันตา	-	-	-
16. สุราษฎร์ธานี	29 ก.ค. 63	1	1	1	ไชยา	2	-	-

2) วาตภัย มีพื้นที่ได้รับผลกระทบ 15 จ. 18 อ. 22 ต. 35 ม. บ้านเรือนประชาชนได้รับความเสียหาย 168 หลัง โรงเรียน 1 แห่ง เรือประมงขนาดเล็ก 4 ลำ รถยนต์ 2 คัน รถจักรยานยนต์ 1 คัน มีผู้เสียชีวิต 1 ราย (หญิง จ.นครราชสีมา สาเหตุต้นไม้ล้มทับ) ไม่มีผู้ได้รับบาดเจ็บ ปัจจุบันสถานการณ์คลี่คลายแล้วทุกจังหวัด ดังนี้

จังหวัด	วันเกิดเหตุ	จำนวน			รายชื่ออำเภอ	ความเสียหาย		
		อำเภอ	ตำบล	หมู่บ้าน		บ้านเรือน	เสียชีวิต	บาดเจ็บ
ภาคเหนือ รวม 3 จังหวัด 4 อำเภอ 4 ตำบล 12 หมู่บ้าน บ้านเรือนเสียหาย 35 หลัง								
1. ลำพูน	12 ก.ค. 63	1	1	2	แม่ทา	7	-	-
2. พะเยา	27 ก.ค. 63	1	1	3	เมืองฯ	20	-	-
3. พิษณุโลก	21 ก.ค. 63	1	1	6	วังทอง	7	-	-
	25 ก.ค. 63	1	1	1	นครไทย	1	-	-
ภาคตะวันออกเฉียงเหนือ รวม 4 จังหวัด 6 อำเภอ 9 ตำบล 11 หมู่บ้าน บ้านเรือนเสียหาย 67 หลัง								
4. อุดรธานี	10 ก.ค. 63	3	6	7	เพ็ญ บ้านผือ บ้านดุง	58	-	-
5. หนองบัวลำภู	13 ก.ค. 63	1	1	1	เมืองฯ	2	-	-
6. นครราชสีมา	11 ก.ค. 63	1	1	1	ครบุรี	4	1	-
7. ขอนแก่น	20 ก.ค. 63	1	1	2	พล	3	-	-
ภาคตะวันออก รวม 1 จังหวัด 1 อำเภอ 1 ตำบล 1 หมู่บ้าน								
8. ชลบุรี	7 ก.ค. 63	1	1	1	เมืองฯ	-	-	-
ภาคกลาง รวม 6 จังหวัด 6 อำเภอ 7 ตำบล 10 หมู่บ้าน บ้านเรือนเสียหาย 64 หลัง								
9. ชัยนาท	13 ก.ค. 63	1	1	1	สรรพยา	2	-	-
10. สิงห์บุรี	19 ก.ค. 63	1	2	5	ท่าช้าง	50	-	-
11. สระบุรี	24 ก.ค. 63	1	1	1	แก่งคอย	3	-	-
12. นนทบุรี	22 ก.ค. 63	1	1	1	บางบัวทอง	1	-	-
13. สมุทรสงคราม	28 ก.ค. 63	1	1	1	อัมพวา	4	-	-
14. ราชบุรี	28 ก.ค. 63	1	1	1	ดำเนินสะดวก	4	-	-
ภาคใต้ รวม 1 จังหวัด 1 อำเภอ 1 ตำบล 1 หมู่บ้าน บ้านเรือนเสียหาย 2 หลัง								
15. กระบี่	6 ก.ค. 63	1	1	1	เมืองฯ	2	-	-

3) ดินสไลด์ มีพื้นที่ได้รับผลกระทบ 1 จ. 1 อ. 1 ต. ไม่มีผู้ได้รับบาดเจ็บและเสียชีวิต ดังนี้

จังหวัด	วันเกิดเหตุ	จำนวน			รายชื่ออำเภอ	ความเสียหาย		
		อำเภอ	ตำบล	หมู่บ้าน		บ้านเรือน	เสียชีวิต	บาดเจ็บ
ภาคเหนือ รวม 1 จังหวัด 1 อำเภอ 1 ตำบล 1 หมู่บ้าน								
1. เชียงใหม่	17 ก.ค. 63	1	1	1	เมืองฯ	-	-	-

1.2 สถานการณ์ภัยแล้ง

ตั้งแต่วันที่ 17 ตุลาคม 2562 ถึงปัจจุบัน มีจังหวัดที่ประกาศเขตการให้ความช่วยเหลือผู้ประสบภัยพิบัติกรณีฉุกเฉิน (ภัยแล้ง) ตามระเบียบกระทรวงการคลังว่าด้วยเงินอุดหนุนราชการเพื่อช่วยเหลือผู้ประสบภัยพิบัติกรณีฉุกเฉิน พ.ศ. 2562 มีสถานการณ์ทั้งหมด 30 จังหวัด 168 อำเภอ 890 ตำบล 5 เทศบาล 7,654 หมู่บ้าน/ชุมชน ได้แก่ จังหวัดเชียงราย เชียงใหม่ พะเยา น่าน สุโขทัย เพชรบูรณ์ ตาก พิษณุโลก อุตรดิตถ์ หนองคาย บึงกาฬ กาฬสินธุ์ นครพนม สกลนคร มหาสารคาม นครราชสีมา บุรีรัมย์ ชัยภูมิ ศรีสะเกษ มุกดาหาร นครสวรรค์ อุทัยธานี ชัยนาท สุพรรณบุรี กาญจนบุรี ฉะเชิงเทรา ปราจีนบุรี จันทบุรี ชลบุรี และจังหวัดสงขลา

สถานการณ์ยุติแล้ว รวมทั้งสิ้น 29 จังหวัด 153 อำเภอ 795 ตำบล 4 เทศบาล 6,816 หมู่บ้าน/ชุมชน

ยุติสถานการณ์ฯทั้งจังหวัด 28 จังหวัด 144 อำเภอ 762 ตำบล 4 เทศบาล 6,780 หมู่บ้าน/ชุมชน ได้แก่ จ.กาฬสินธุ์ (1 อ. 4 ต. 27 ม.) เพชรบูรณ์ (6 อ. 41 ต. 254 ม.) นครพนม (3 อ. 11 ต. 64 ม.) สงขลา (1 อ. 11 ต. 1 เทศบาล 58 ม.) สุโขทัย (4 อ. 16 ต. 91 ม.) หนองคาย (8 อ. 40 ต. 358 ม.) พิษณุโลก (3 อ. 12 ต. 83 ม.) สกลนคร (8 อ. 56 ต. 442 ม.) เชียงราย (15 อ. 77 ต. 667 ม.) น่าน (3 อ. 9 ต. 65 ม.) อุตรดิตถ์ (5 อ. 15 ต. 107 ม.) นครสวรรค์ (6 อ. 26 ต. 164 ม.) ปราจีนบุรี (2 อ. 4 ต. 11 ม.) นครราชสีมา (8 อ. 53 ต. 1 เทศบาล 527 หมู่บ้าน/ชุมชน) ชลบุรี (1 อ. 1 ต. 7 ม.) ตาก (1 อ. 10 ต. 89 ม.) ศรีสะเกษ (8 อ. 41 ต. 432 ม.) มุกดาหาร (1 อ. 1 ต. 7 ม.) จ.สุพรรณบุรี (6 อ. 33 ต. 245 ม.) จ.ชัยนาท (4 อ. 16 ต. 158 ม.) จ.กาญจนบุรี (6 อ. 22 ต. 195 ม.) จ.บึงกาฬ (4 อ. 32 ต. 252 ม.) จ.จันทบุรี (6 อ. 31 ต. 217 ม.) จ.เชียงใหม่ (5 อ. 15 ต. 117 ม.) พะเยา (8 อ. 48 ต. 520 ม.) จ.ฉะเชิงเทรา (3 อ. 6 ต. 18 ม.) จ.มหาสารคาม (7 อ. 48 ต. 590 ม.) และ จ.บุรีรัมย์ (11 อ. 83 ต. 1 เทศบาล 943 หมู่บ้าน/ชุมชน)

ยุติสถานการณ์ฯบางพื้นที่ 1 จังหวัด 9 อ. 33 ต. 108 ม. ได้แก่ จ.ชัยภูมิ (9 อ. 33 ต. 108 ม. ยังคงมีสถานการณ์ 7 อ. 28 ต. 218 ม.)

ยังคงเหลือสถานการณ์ฯ 2 จังหวัด 15 อำเภอ 95 ตำบล 1 เทศบาล 838 หมู่บ้าน/ชุมชน

จังหวัด	อำเภอ	ตำบล	หมู่บ้าน / ชุมชน	รายชื่ออำเภอที่ประกาศเขตภัยพิบัติฯ
ภาคตะวันออกเฉียงเหนือ รวม 1 จังหวัด 7 อำเภอ 28 ตำบล 218 หมู่บ้าน/ชุมชน				
1. ชัยภูมิ	7	28	218	คอนสาร (7 ต. 18 ม.) บ้านแท่น (2 ต. 4 ม.) ชับใหญ่ (3 ต. 29 ม.) หนองบัวระเหว (5 ต. 51 ม.) เทพสถิต (5 ต. 92 ม.) ภูคัฒชุมพล (4 ต. 18 ม.) หนองบัวแดง (2 ต. 6 ม.)
ภาคกลางและตะวันออก รวม 1 จังหวัด 8 อำเภอ 67 ตำบล 1 เทศบาล 620 หมู่บ้าน/ชุมชน				
2. อุทัยธานี	8	67	620	เมืองฯ (11 ต. 1 เทศบาล 66 ม. 1 ชุมชน) ทัพทัน (10 ต. 90 ม.) หนองขาหย่าง (9 ต. 53 ม.) หนองฉาง (10 ต. 97 ม.) สว่างอารมณ์ (5 ต. 62 ม.) ลานสัก (6 ต. 84 ม.) ห้วยคต (3 ต. 31 ม.) บ้านไร่ (13 ต. 136 ม.)
รวม 2 จ.	15	95	838	

2. ประกาศกรมอุตุนิยมวิทยา

เรื่อง พายุระดับ 2 (ดีเปรสชัน) ในบริเวณทะเลจีนใต้ตอนบน ฉบับที่ 1 (142/2563) มีผลกระทบตั้งแต่วันที่ 4 ส.ค. 63 ประกาศ ณ วันที่ 31 ก.ค. 63 เวลา 11.00 น.

เมื่อเวลา 07.00 น. หย่อมความกดอากาศต่ำกำลังแรงบริเวณทะเลจีนใต้ตอนบน ได้ทวีกำลังแรงขึ้นเป็นพายุระดับ 2 (ดีเปรสชัน) แล้ว และเมื่อเวลา 10.00 น. พายุนี้มีศูนย์กลางอยู่ที่ละติจูด 17.0 องศาเหนือ ลองจิจูด 113.0 องศาตะวันออก กำลังเคลื่อนตัวทางทิศตะวันตกค่อนทางเหนือเล็กน้อยด้วยความเร็วประมาณ 20 กิโลเมตรต่อชั่วโมง มีความเร็วลมสูงสุดใกล้ศูนย์กลางประมาณ 55 กิโลเมตรต่อชั่วโมง คาดว่าจะเคลื่อนตัวผ่าน

เกาะไหหลำ ประเทศจีน และจะขึ้นฝั่งประเทศเวียดนามตอนบน ในช่วงวันที่ 2-3 สิงหาคม 2563 โดยพายุนี้ไม่เคลื่อนเข้าสู่ประเทศไทย ประกอบมรสุมตะวันตกเฉียงใต้กำลังปานกลางที่พัดปกคลุมทะเลอันดามัน ประเทศไทย และอ่าวไทยจะมีกำลังแรง ในช่วงเวลาดังกล่าว ลักษณะเช่นนี้ทำให้ประเทศไทยมีฝนตกหนักถึงหนักมากบางแห่ง โดยภาคตะวันออกเฉียงเหนือ ภาคตะวันออก และภาคใต้ จะเริ่มในวันที่ 31 ก.ค. - 1 ส.ค. ก่อน ส่วนภาคอื่นๆ จะได้รับผลกระทบในระยะต่อไป ขอให้ประชาชนบริเวณดังกล่าวระวังผลกระทบจากฝนตกหนักถึงหนักมาก และฝนที่ตกสะสมซึ่งอาจทำให้เกิดน้ำท่วมฉับพลัน และน้ำป่าไหลหลากไว้ด้วย

สำหรับคลื่นลมบริเวณทะเลอันดามันและอ่าวไทยตอนบนมีกำลังแรงขึ้น ในช่วงวันที่ 1-4 ส.ค. 2563 โดยจะมีคลื่นสูง 2-3 เมตร บริเวณที่มีฝนฟ้าคะนองคลื่นสูงมากกว่า 3 เมตร ขอให้ชาวเรือเดินเรือด้วยความระมัดระวังและเรือเล็กควรงดออกจากฝั่งในช่วงเวลาดังกล่าว

พื้นที่ที่คาดว่าจะได้ผลกระทบมีดังนี้

วันที่ 31 ก.ค. - 1 ส.ค.

ภาคตะวันออกเฉียงเหนือ อุตรธานี หนองคาย บึงกาฬ สกลนคร นครพนม มุกดาหาร อำนาจเจริญ และอุบลราชธานี

ภาคตะวันออก จันทบุรี และตราด

ภาคใต้ ระนอง พังงา ภูเก็ต กระบี่ ชุมพร สุราษฎร์ธานี นครศรีธรรมราช พัทลุง สงขลา และยะลา

วันที่ 2 ส.ค.

ภาคเหนือ เชียงราย พะเยา แพร่ น่าน อุตรดิตถ์ พิษณุโลก และเพชรบูรณ์

ภาคตะวันออกเฉียงเหนือ อุตรธานี ขอนแก่น หนองคาย บึงกาฬ นครพนม สกลนคร กาฬสินธุ์ ร้อยเอ็ด ยโสธร มุกดาหาร อำนาจเจริญ อุบลราชธานี และศรีสะเกษ

ภาคกลาง ราชบุรี สมุทรสงคราม สุพรรณบุรี กาญจนบุรี อุทัยธานี นครสวรรค์ ลพบุรี และสระบุรี

ภาคตะวันออก นครนายก ปราจีนบุรี ระยอง จันทบุรี และตราด

ภาคใต้ ระนอง พังงา ภูเก็ต กระบี่ ชุมพร สุราษฎร์ธานี นครศรีธรรมราช พัทลุง สงขลา และยะลา

วันที่ 3 - 4 ส.ค.

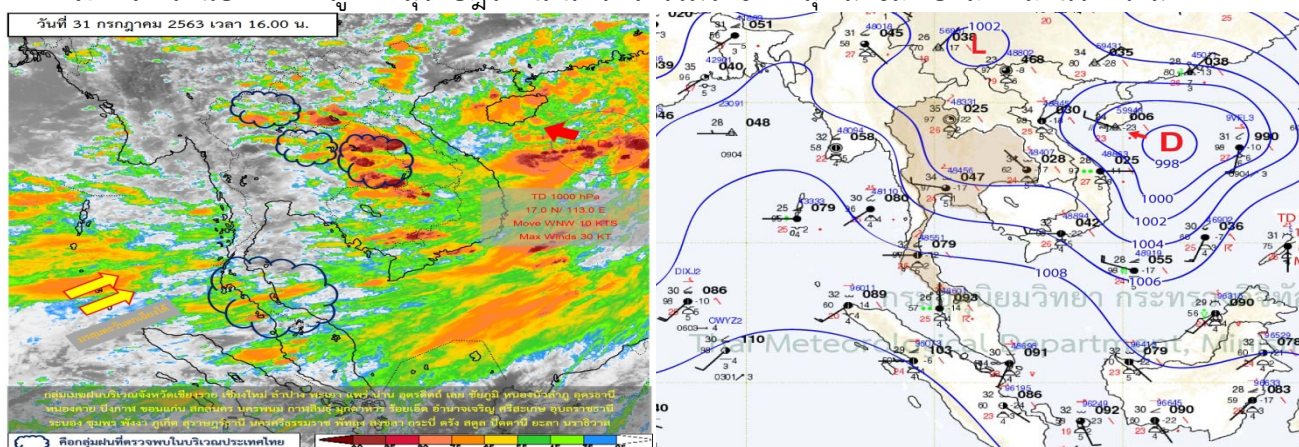
ภาคเหนือ แม่ฮ่องสอน เชียงใหม่ เชียงราย ลำพูน ลำปาง พะเยา แพร่ น่าน อุตรดิตถ์ พิษณุโลก เพชรบูรณ์ ตาก และกำแพงเพชร

ภาคตะวันออกเฉียงเหนือ เลย หนองบัวลำภู อุตรธานี หนองคาย บึงกาฬ สกลนคร ชัยภูมิ ขอนแก่น นครราชสีมา และบุรีรัมย์

ภาคกลาง ราชบุรี สมุทรสงคราม สุพรรณบุรี กาญจนบุรี อุทัยธานี นครสวรรค์ ลพบุรี และสระบุรี

ภาคตะวันออก นครนายก ปราจีนบุรี ระยอง จันทบุรี และตราด

ภาคใต้ ระนอง พังงา ภูเก็ต สุราษฎร์ธานี นครศรีธรรมราช พัทลุง สงขลา ยะลา และนราธิวาส



3. ข้อมูลปริมาณน้ำฝนสูงสุดรายภาค เวลา 13.00 น. วันที่ 30 ก.ค. 63 ถึง เวลา 13.00 น. วันที่ 31 ก.ค. 63

ที่	จังหวัด	สถานีวัด	อำเภอ/เขต	ปริมาณฝน	
1	สงขลา (กรมอุตุนิยมวิทยา)	ต.คอหงส์	หาดใหญ่	32.4 มม.	
2	พังงา (กรมอุตุนิยมวิทยา)	-	ตะกั่วป่า	29.7 มม.	
3	เชียงราย (กรมอุตุนิยมวิทยา)	ต.รอบเวียง	เมืองฯ	15.7 มม.	
4	มุกดาหาร (กรมอุตุนิยมวิทยา)	-	เมืองฯ	15.5 มม.	
5	ตราด (กรมอุตุนิยมวิทยา)	-	คลองใหญ่	10.2 มม.	
6	กาญจนบุรี (กรมอุตุนิยมวิทยา)	-	ทองผาภูมิ	1.4 มม.	
เกณฑ์ปริมาณน้ำฝน		0.1-10 มม. = ฝนเล็กน้อย	10.1-35.0 มม. = ฝนปานกลาง	35.1-90.0 มม. = ฝนหนัก	มากกว่า 90.0 มม. = ฝนหนักมาก

4. ข้อมูลอุณหภูมิรายภาค (กรมอุตุนิยมวิทยา ณ วันที่ 31 ก.ค. 63)

ภาค	อุณหภูมิต่ำสุด (°C)	จังหวัด	อุณหภูมิสูงสุด (°C)	จังหวัด
เหนือ	22.0	ตาก	37.8	สุโขทัย ตาก
ตะวันออกเฉียงเหนือ	24.0	นครราชสีมา	37.1	มหาสารคาม
กลาง	24.5	พระนครศรีอยุธยา	36.8	นครสวรรค์
ตะวันออก	25.0	จันทบุรี	34.6	ปราจีนบุรี
ใต้	23.2	สงขลา	34.8	ประจวบคีรีขันธ์
กรุงเทพมหานคร/ปริมณฑล	26.3	สมุทรปราการ	36.4	กรุงเทพมหานคร

*** อุณหภูมิยอดดอยต่ำสุด 11.1 องศาเซลเซียส (กิ่วแม่ปาน ดอยอินทนนท์ อ.จอมทอง จ.เชียงใหม่)

5. สภาพน้ำในอ่างเก็บน้ำ (ข้อมูลกรมชลประทาน ณ วันที่ 31 ก.ค. 63)

ปริมาณน้ำในอ่างฯ 30,041 ล้าน ลบ.ม. คิดเป็นร้อยละ 42 (ปริมาณน้ำใช้การได้ 6,771 ล้าน ลบ.ม. คิดเป็นร้อยละ 14) ปริมาณน้ำในอ่างฯ เทียบกับปี 2562 (33,859 ล้าน ลบ.ม. คิดเป็นร้อยละ 48) น้อยกว่าปี 2562 จำนวน 3,817 ล้าน ลบ.ม. ปริมาณน้ำไหลลงอ่างฯ จำนวน 50.59 ล้าน ลบ.ม. ปริมาณน้ำระบาย จำนวน 56.51 ล้าน ลบ.ม. (น้ำไหลลงอ่าง มากกว่าน้ำระบาย 5.92 ล้าน ลบ.ม.) สามารถรับน้ำได้อีก 40,885 ล้าน ลบ.ม.

อ่างเก็บน้ำขนาดใหญ่ที่ปริมาณน้ำเก็บกักอยู่ในเกณฑ์มากกว่าร้อยละ 80 ขึ้นไป ของความจุอ่างฯ ไม่มี

อ่างเก็บน้ำขนาดใหญ่ที่ปริมาณน้ำเก็บกักอยู่ในเกณฑ์น้อยกว่าหรือเท่ากับร้อยละ 30 ของความจุอ่างฯ จำนวน 26 อ่าง (ภูมิพล แม่จัดสมบูรณ์ชล แม่กวางอุดมธารา กิวลม กิวคอกหมา แควน้อยบำรุงแดน แม่มอก ห้วยหลวง น้ำพุ อุบลรัตน์ ลำปาว ลำตะคอง ลำพระเพลิง มูลบน ลำแซะ ลำนางรอง ป่าสักชลสิทธิ์ ทับเสลา กระเสียว ชุนด่านปราการชล คลองสิียด บางพระ ประแสร์ นฤปดินทรจินดา แก่งกระจาน และปราณบุรี)

อ่างเก็บน้ำขนาดใหญ่ที่ปริมาณน้ำที่ใช้การได้อยู่ในเกณฑ์น้อยกว่าร้อยละ 30 ของความจุอ่างฯ จำนวน 31 อ่าง (ภูมิพล สิริกิติ์ แม่จัดสมบูรณ์ชล แม่กวางอุดมธารา กิวลม กิวคอกหมา แควน้อยบำรุงแดน แม่มอก ห้วยหลวง น้ำพุ จุฬาราชมนตรี อุบลรัตน์ ลำปาว ลำตะคอง ลำพระเพลิง มูลบน ลำแซะ ลำนางรอง สิรินคร ป่าสักชลสิทธิ์ ทับเสลา กระเสียว ศรีนครินทร์ วชิราลงกรณ์ ชุนด่านปราการชล คลองสิียด บางพระ ประแสร์ นฤปดินทรจินดา แก่งกระจาน และปราณบุรี)

สภาพน้ำในอ่างเก็บน้ำขนาดใหญ่ จำนวน 35 อ่าง

อ่างเก็บน้ำ	ปริมาณน้ำในอ่างฯ	ปริมาณน้ำใช้การได้		ปริมาณน้ำไหลลงอ่างฯ		ปริมาณน้ำระบาย		ปริมาณน้ำรับได้อีก (ล้าน ม ³)		
		ปริมาณ (ล้าน ม ³)	% น้ำเก็บกัก	ปริมาณ (ล้าน ม ³)	% น้ำใช้การ	วันนี้ (ล้าน ม ³)	เมื่อวาน (ล้าน ม ³)		วันนี้ (ล้าน ม ³)	เมื่อวาน (ล้าน ม ³)
1. ภูมิพล	(ตก)	3,918	29	118	1	4.49	5.56	4.00	4.00	9,544
2. สิริกิติ์	(อต)	3,225	34	375	6	9.84	7.84	12.00	13.99	6,285
3. แม่จัดสมบูรณ์ชล	(ชม)	57	21	45	18	0.24	0.72	0.00	0.07	208
4. แม่กวางอุดมธารา	(ชม)	68	26	54	22	0.53	1.06	1.04	1.02	195
5. กิวลม	(ลป)	28	27	25	24	1.16	1.69	1.44	1.45	78

อ่างเก็บน้ำ		ปริมาณน้ำในอ่างฯ		ปริมาณน้ำใช้การได้		ปริมาณน้ำไหลลงอ่างฯ		ปริมาณน้ำระบาย		ปริมาณน้ำรับได้อีก (ล้าน ม ³)
		ปริมาตร (ล้าน ม ³)	% น้ำเก็บกัก	ปริมาตร (ล้าน ม ³)	% น้ำใช้การ	วันนี้ (ล้าน ม ³)	เมื่อวาน (ล้าน ม ³)	วันนี้ (ล้าน ม ³)	เมื่อวาน (ล้าน ม ³)	
6. กิวคอกหมา	(ลป)	31	18	25	15	0.38	0.87	0.69	0.69	139
7. แควน้อยบำรุงแดน	(พล)	135	14	92	10	1.14	1.54	2.59	2.59	804
8. แม่มอก	(ลป)	24	21	8	8	0.02	0.02	0.02	0.02	86
9. ห้วยหลวง	(อด)	24	18	18	14	0.00	0.04	0.11	0.11	111
10. น้ำอูน	(สน)	193	37	148	31	0.00	0.00	1.89	1.87	327
11. น้ำพุง	(สน)	31	19	23	15	0.01	0.10	0.11	0.33	134
12. จุฬารัตน์	(ชย)	53	33	16	13	0.61	0.82	0.60	0.00	111
13. อุบลรัตน์	(ชก)	309	13	-272	-15	0.12	1.12	0.30	0.30	2,122
14. ลำปาว	(กส)	563	28	463	25	0.00	2.19	4.24	4.19	1,417
15. ลำตะคอง	(นม)	95	30	72	25	0.48	0.39	0.00	0.00	219
16. ลำพระเพลิง	(นม)	42	27	40	26	0.73	0.73	0.00	0.00	113
17. มูลชน	(นม)	25	18	18	13	0.00	0.00	0.04	0.04	116
18. ลำแะชะ	(นม)	38	14	31	11	0.24	0.10	0.05	0.05	237
19. ลำนางรอง	(บร)	20	16	16	14	0.00	0.00	0.00	0.00	101
20. สิรินคร	(อบ)	1,076	55	245	22	4.67	4.65	0.00	0.00	890
21. ป่าสักชลสิทธิ์	(ลป)	90	9	87	9	0.16	0.15	0.43	0.43	870
22. ทับเสลา	(อน)	31	20	14	10	0.00	0.00	0.08	0.00	129
23. กระเสียว	(สพ)	57	19	17	7	0.12	0.29	0.04	0.04	242
24. ศรีนครินทร์	(กจ)	11,862	67	1,597	21	5.13	3.50	9.09	9.02	5,883
25. วชิราลงกรณ์	(กจ)	3,589	41	577	10	5.03	5.07	9.04	9.08	5,266
26. ขุนด่านปราการชล	(นย)	55	24	50	23	0.27	0.35	0.12	0.12	169
27. คลองสีายด์	(ฉช)	49	12	19	5	0.00	0.82	0.05	0.05	371
28. บางพระ	(ชบ)	18	15	5	5	0.40	0.47	0.24	0.23	99
29. หนองปลาไหล	(รย)	113	69	99	66	0.78	2.07	0.00	0.00	51
30. ประแสร์	(รย)	59	20	38	14	0.63	0.93	0.00	0.00	236
31. นฤปดินทรจินดา	(ปจ)	83	28	64	23	0.20	0.20	0.00	0.00	212
32. แก่งกระจาน	(พบ)	193	27	128	20	1.22	1.22	1.56	1.55	517
33. ปราณบุรี	(ปช)	109	28	91	24	0.39	0.55	0.19	0.19	282
34. รัชชประภา	(สญ)	2,721	48	1,370	32	2.86	3.39	2.54	3.07	2,918
35. บางยาง	(ยล)	1,058	73	782	66	8.76	11.90	4.02	3.98	396
หมายเหตุ	ปริมาณน้ำที่มากกว่าร้อยละ 80	ปริมาณน้ำที่น้อยกว่าหรือเท่ากับร้อยละ 30	ปริมาณน้ำที่ใช้การได้น้อยกว่าร้อยละ 30	%น้ำเก็บกัก / ปริมาณน้ำไหลลงอ่างฯ / ปริมาณน้ำระบาย สูงสุด						

6. สถิติอุบัติเหตุทางถนน วันที่ 31 ก.ค. 63 (ข้อมูลจากบริษัทกลางคุ้มครองผู้ประสบภัยจากรถจำกัด ยังไม่รวมข้อมูล สตช. และ สธ.)

ช่วงเวลา	ผู้เสียชีวิต	ผู้บาดเจ็บ	รวม
30 ก.ค. 63	65	2,324	2,389
1 - 30 ก.ค. 63	1,187	69,256	70,443
1 ม.ค. 63 - 30 ก.ค. 63	8,572	539,244	547,816

จึงเรียนมาเพื่อโปรดทราบ

นายชยพล ธิติศักดิ์
อธิบดีกรมป้องกันและบรรเทาสาธารณภัย
ผู้อำนวยการกลาง