



รายงานสถานการณ์สาธารณภัย
กรมป้องกันและบรรเทาสาธารณภัย กระทรวงมหาดไทย
 ศูนย์อำนวยการบรรเทาสาธารณภัย (ส่วนปฏิบัติการ) www.nirapai.com
โทรสาร 0-2241-7450-6 สายด่วนนิรภัย 1784



ที่ของข่าว 089/2563

วันที่ 11 กุมภาพันธ์ 2563

(เวลา 06.00 น.)

กรมป้องกันและบรรเทาสาธารณภัยขอรายงานสถานการณ์สาธารณภัยประจำวัน ดังนี้

1. สถานการณ์สาธารณภัย

สถานการณ์ภัยแล้ง

ตั้งแต่วันที่ 17 ตุลาคม 2562 ถึงปัจจุบัน มีจังหวัดที่ประกาศเขตการให้ความช่วยเหลือผู้ประสบภัยพิบัติกรณีฉุกเฉิน (ภัยแล้ง) ตามระเบียบกระทรวงการคลังว่าด้วยเงินอุดหนุนราชการเพื่อช่วยเหลือผู้ประสบภัยพิบัติกรณีฉุกเฉิน พ.ศ. 2562 มีสถานการณ์ทั้งหมด 21 จังหวัด 127 อำเภอ 674 ตำบล 3 เทศบาล 5,809 หมู่บ้าน/ชุมชน ได้แก่ จังหวัดเชียงราย พะเยา น่าน อุตรดิตถ์ สุโขทัย เพชรบูรณ์ หนองคาย บึงกาฬ นครพนม สกลนคร กาฬสินธุ์ มหาสารคาม นครราชสีมา บุรีรัมย์ นครสวรรค์ อุทัยธานี ชัยนาท สุพรรณบุรี กาญจนบุรี ฉะเชิงเทรา และจังหวัดชัยภูมิ ดังนี้

จังหวัด	จำนวน			รายชื่ออำเภอที่ประกาศเขตภัยพิบัติฯ
	อำเภอ	ตำบล	หมู่บ้าน/ชุมชน	
ภาคเหนือ	รวม 6 จังหวัด 37 อำเภอ 169 ตำบล 1,211 หมู่บ้าน			
1. เชียงราย	15	77	652	ดอยหลวง (3 ต. 33 ม.) เวียงแก่น (4 ต. 41 ม.) เมืองฯ (7 ต. 53 ม.) เวียงชัย (2 ต. 18 ม.) เชียงของ (7 ต. 102 ม.) ขุนตาล (3 ต. 55 ม.) พาน (8 ต. 31 ม.) เทิง (10 ต. 76 ม.) แม่จัน (9 ต. 63 ม.) เวียงเชียงรุ้ง (3 ต. 37 ม.) เชียงแสน (6 ต. 47 ม.) แม่ฟ้าหลวง (4 ต. 25 ม.) พญาเม็งราย (5 ต. 49 ม.) ป่าแดด (5 ต. 21 ม.) แม่สาย (1 ต. 1 ม.)
2. พะเยา	6	17	80	ภูกามยาว (1 ต. 2 ม.) เชียงคำ (3 ต. 18 ม.) ดอกคำใต้ (5 ต. 24 ม.) แม่ใจ (1 ต. 3 ม.) จุน (5 ต. 23 ม.) เมืองฯ (2 ต. 10 ม.)
3. น่าน	2	7	60	น่าน้อย (5 ต. 45 ม.) สองแคว (2 ต. 15 ม.)
4. อุตรดิตถ์	4	11	74	พิชัย (3 ต. 15 ม.) ท่าปลา (1 ต. 12 ม.) เมืองฯ (6 ต.45ม.) ตรอน (1 ต. 2 ม.)
5. สุโขทัย	4	16	91	เมืองฯ (4 ต. 36 ม.) ศรีสำตาลย์ (3 ต. 7 ม.) ศรีสำโรง (2 ต. 9 ม.) คีรีมาศ (7 ต. 39 ม.)
6. เพชรบูรณ์	6	41	254	น้ำหนาว (4 ต. 28 ม.) เมืองฯ (6 ต. 22 ม.) ศรีเทพ (6 ต. 55 ม.) หนองไผ่ (10 ต. 53 ม.) หล่มเก่า (7 ต. 36 ม.) หล่มสัก (8 ต. 60 ม.)

จังหวัด	จำนวน			รายชื่ออำเภอที่ประกาศเขตภัยพิบัติฯ
	อำเภอ	ตำบล	หมู่บ้าน/ชุมชน	
ภาคตะวันออกเฉียงเหนือ รวม 9 จังหวัด 57 อำเภอ 341 ตำบล 2 เทศบาล 3,247 หมู่บ้าน/ชุมชน				
7. หนองคาย	8	40	358	ท่าบ่อ (5 ต. 15 ม.) ฝ้าไร่ (5 ต. 73 ม.) รัตนวาปี (5 ต. 37 ม.) สระใคร (3 ต. 41 ม.) เมืองงา (4 ต. 12 ม.) สังคม (5 ต. 25 ม.) โพธิ์สัຍ (11 ต. 144 ม.) โพธิ์ตาก (2 ต. 9 ม.)
8. บึงกาฬ	4	32	252	พรเจริญ (7 ต. 58 ม.) เมืองงา (12 ต. 77 ม.) ปากคาด (6 ต. 51 ม.) โข่โพธิ์ (7 ต. 66 ม.)
9. นครพนม	3	11	64	ปลาปาก (8 ต. 51 ม.) โพธิ์สวรรค์ (2 ต. 5 ม.) ศรีสงคราม (1 ต. 8 ม.)
10. สกลนคร	8	56	442	สว่างแดนดิน (11 ต. 42 ม.) พังโคน (3 ต. 11 ม.) วานรนิวาส (14 ต. 169 ม.) พรรณานิคม (6 ต. 32 ม.) เจริญศิลป์ (5 ต. 28 ม.) คำตาก้า (4 ต. 41 ม.) บ้านม่วง (9 ต. 95 ม.) ส่องดาว (4 ต. 24 ม.)
11. กาฬสินธุ์	1	4	27	ยางตลาด (4 ต. 27 ม.)
12. มหาสารคาม	7	48	590	แกดำ (1 ต. 3 ม.) โกสุมพิสัย (9 ต. 91 ม.) ชื่นชม (4 ต. 46 ม.) เขียงยืน (8 ต. 116 ม.) พยัคฆภูมิพิสัย (14 ต. 198 ม.) ยางสีสุราช (7 ต. 91 ม.) นาดูน (5 ต. 45 ม.)
13. นครราชสีมา	7	49	507	โนนสูง (8 ต. 109 ม. 1 เทศบาล 13 ชุมชน) จักราช (6 ต. 53 ม.) ปักธงชัย (16 ต. 179 ม.) โชคชัย (9 ต. 64 ม.) เทพารักษ์ (4 ต. 36 ม.) โนนไทย (1 ต. 3 ม.) แก้งสนามนาง (5 ต. 50)
14. บุรีรัมย์	8	64	812	พลับพลาชัย (5 ต. 56 ม.) ประโคนชัย (16 ต. 175 ม.) โนนดินแดง (1 ต. 8 ม.) ละหานทราย (2 ต. 11 ม.) หนองหงส์ (7 ต. 98 ม.) นางรอง (14 ต. 133 ม. 1 เทศบาล 7 ชุมชน) เฉลิมพระเกียรติ (1 ต. 1 ม.) เมืองงา (18 ต. 323 ม.)
15. ชัยภูมิ	11	37	195	บ้านเขว้า (3 ต. 3 ม.) คอนสาร (7 ต. 18 ม.) จัตุรัส (2 ต. 2 ม.) บ้านแท่น (2 ต. 4 ม.) เกษตรสมบูรณ์ (1 ต. 4 ม.) เนินสง่า (2 ต. 9 ม.) ซับใหญ่ (3 ต. 9 ม.) ภูเขียว (2 ต. 3 ม.) หนองบัวระเหว (5 ต. 42 ม.) แก้งคร้อ (5 ต. 9 ม.) เทพสถิต (5 ต. 92 ม.)
ภาคกลาง รวม 6 จังหวัด 33 อำเภอ 164 ตำบล 1 เทศบาล 1,351 หมู่บ้าน/ชุมชน				
16. นครสวรรค์	6	26	164	โกรกพระ (6 ต. 32 ม.) ท่าตะโก (5 ต. 23 ม.) ตาคลี (7 ต. 47 ม.) ไพศาลี (3 ต. 31 ม.) ตากฟ้า (1 ต. 7 ม.) พยุหะคีรี (4 ต. 24 ม.)
17. อุทัยธานี	8	67	619	เมืองงา (11 ต. 66 ม. 1 เทศบาล 1 ชุมชน) ทัพทัน (10 ต. 90 ม.) หนองขาหย่าง (9 ต. 53 ม.) หนองฉาง (10 ต. 97 ม.) สว่างอารมณ์ (5 ต. 61 ม.) ลานสัก (6 ต. 84 ม.) ห้วยคต (3 ต. 31 ม.) บ้านไร่ (13 ต. 136 ม.)
18. ชัยนาท	4	16	153	วัดสิงห์ (4 ต. 24 ม.) หันคา (5 ต. 46 ม.) หนองมะโมง (4 ต. 36 ม.) เนินขาม (3 ต. 47 ม.)
19. กาญจนบุรี	6	22	195	พนมทวน (4 ต. 27 ม.) เลาชวีญ (7 ต. 90 ม.) ท่าม่วง (2 ต. 14 ม.) บ่อพลอย (4 ต. 9 ม.) หนองปรือ (1 ต. 6 ม.) ห้วยกระเจา (4 ต. 49 ม.)

จังหวัด	จำนวน			รายชื่ออำเภอที่ประกาศเขตภัยพิบัติฯ
	อำเภอ	ตำบล	หมู่บ้าน/ชุมชน	
20. สุพรรณบุรี	6	27	202	หนองหญ้าไซ (6 ต. 66 ม.) อุทอง (6 ต. 42 ม.) ดอนเจดีย์ (5 ต. 32 ม.) เดิมบางนางบวช (5 ต. 33 ม.) เมืองฯ (2 ต. 13 ม.) สามชุก (3 ต. 16 ม.)
21. ฉะเชิงเทรา	3	6	18	บ้านโพธิ์ (1 ต. 3 ม.) แปลงยาว (4 ต. 13 ม.) บางปะกง (1 ต. 2 ม.)
รวม 21 จ.	127	674	5,809	

ข้อสั่งการในการเตรียมการป้องกันและแก้ไขปัญหาภัยแล้ง ปี 2562

กองบัญชาการป้องกันและบรรเทาสาธารณภัยแห่งชาติ ได้หนังสือ ด่วนที่สุด ที่ มท (บกปภ) 0624 /ว 47 ลงวันที่ 29 พฤศจิกายน 2562 สั่งการให้ทุกจังหวัดดำเนินการป้องกันและแก้ไขปัญหาภัยแล้งปี 2562-2563 ดังนี้

1) ใช้กลไกระบบบัญชาการเหตุการณ์ตามกฎหมายและแผนว่าด้วยการป้องกันและบรรเทาสาธารณภัย ในการมอบหมายหน่วยงานรับผิดชอบเตรียมการป้องกันและแก้ไขปัญหาภัยแล้ง โดยแบ่งเป็น 3 กลุ่มภารกิจหลัก ประกอบด้วย กลุ่มพยากรณ์ กลุ่มบริหารจัดการน้ำ และกลุ่มปฏิบัติการแก้ไขปัญหาการขาดแคลนน้ำ

2) ให้สำรวจ ตรวจสอบพื้นที่เสี่ยงขาดแคลนน้ำ โดยเฉพาะน้ำเพื่อการอุปโภคบริโภค พร้อมทั้งกำหนด มาตรการรับมือ อาทิ การจัดทำแผนสำรองน้ำ การหาแหล่งน้ำสำรอง การขุดเจาะบ่อน้ำบาดาลในพื้นที่เสี่ยง ขาดแคลนน้ำดิบ การขุดขยายสระพักน้ำดิบ เพื่อสำรองปริมาณน้ำในการอุปโภคบริโภค รวมถึงการสูบน้ำ จากแหล่งน้ำใกล้เคียงไปยังระบบการผลิตน้ำประปา และให้กำหนดพื้นที่ที่เหมาะสมเป็นพื้นที่นาร่อง การพัฒนา พื้นที่รับน้ำ (แก้มลิง) ชั่วคราว ที่มีอยู่ในปัจจุบันให้เป็นพื้นที่กักเก็บน้ำถาวร ตลอดจนการพิจารณาจัดทำธนาคารน้ำใต้ดิน ที่มีการควบคุมคุณภาพน้ำที่กักเก็บให้อยู่ในเกณฑ์มาตรฐาน มีความสะอาด ปลอดภัยเพียงพอสำหรับการใช้ประโยชน์

3) ในส่วนของการจัดสรรน้ำเพื่อการเกษตร ให้สนับสนุนมาตรการควบคุมการใช้น้ำในพื้นที่ โดยขอความร่วมมือไม่ให้เกษตรกรทำการปิดกั้นลำน้ำ หรือสูบน้ำเข้าพื้นที่การเพาะปลูก ตามแผนของกระทรวงเกษตรและ สหกรณ์ เพื่อลดผลกระทบการขาดแคลนน้ำด้านอุปโภคบริโภคในพื้นที่ พร้อมทั้งประสานกรมฝนหลวงและการบิน เกษตร กระทรวงเกษตรและสหกรณ์ ในการจัดทำฝนหลวงในพื้นที่เมื่อสภาวะอากาศเอื้ออำนวยเพื่อกักเก็บน้ำ ในแหล่งน้ำต่างๆ ให้ได้มากที่สุด

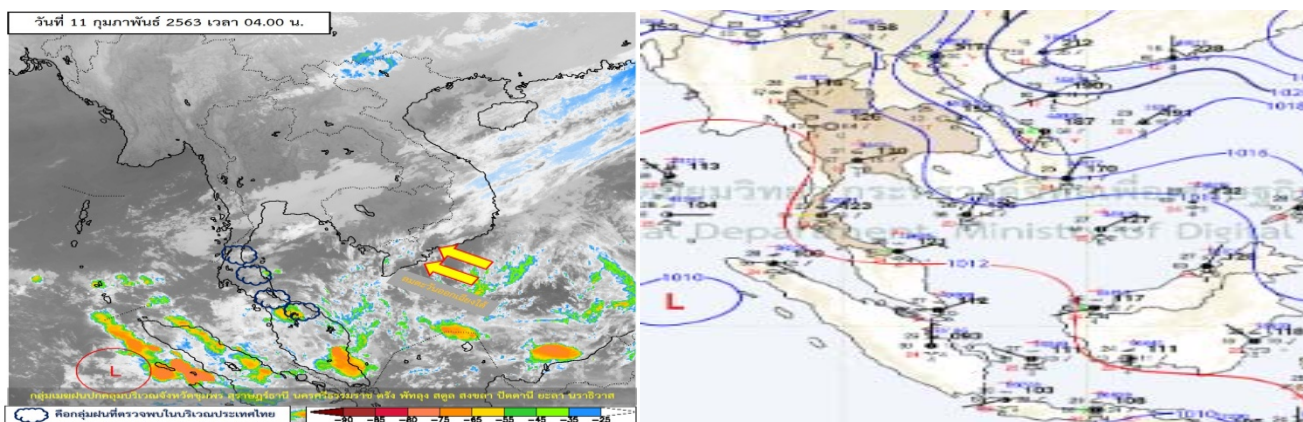
4) เผื่อระวัง และควบคุมไม่ให้เกิดการปล่อยน้ำเสียลงแม่น้ำ คู คลอง หรือแหล่งน้ำต่างๆ เพื่อลดปริมาณ การใช้น้ำที่สูญเสีย และให้มอบหมายหน่วยงานที่รับผิดชอบเส้นทางคมนาคมที่มีแนวติดคลองลำน้ำ หรือแม่น้ำ ต่าง ๆ ในการสำรวจ และกำหนดมาตรการรองรับกรณีการพังทลายของตลิ่ง

5) รมรณรงค์ประชาสัมพันธ์ และสร้างการรับรู้ให้ประชาชนภาคส่วนต่าง ๆ มีส่วนร่วมในการประหยัดน้ำ และทราบถึงมาตรการบริหารจัดการน้ำของภาครัฐ รวมถึงเชิญชวนประชาชนจิตอาสาในพื้นที่ เข้ามามีส่วนร่วม ในการก่อสร้าง/ซ่อมแซมแหล่งกักเก็บน้ำขนาดเล็ก เพื่อเป็นการปลูกจิตสำนึกให้ประชาชนใช้น้ำอย่างประหยัด และรู้คุณค่า

2. พยากรณ์อากาศ กรมอุตุนิยมวิทยา ประจำวันที่ 11 ก.พ. 63 เวลา 06.00 น.

พยากรณ์อากาศ 24 ชั่วโมงข้างหน้า บริเวณภาคเหนือและภาคตะวันออกเฉียงเหนือมีอากาศเย็นถึงหนาว โดยอุณหภูมิลดลง 1-3 องศาเซลเซียส ในภาคเหนือ ขอให้ประชาชนบริเวณภาคเหนือและภาคตะวันออกเฉียงเหนือ ดูแลสุขภาพเนื่องจากสภาพอากาศที่หนาวเย็นลงไว้ด้วย สำหรับภาคใต้ตอนล่างยังคงมีฝนฟ้าคะนองบางพื้นที่ ส่วน บริเวณอ่าวไทยตอนล่างตั้งแต่จังหวัดนครศรีธรรมราชลงไปคลื่นสูง 2-3 เมตร ขอให้ชาวเรือระมัดระวังในการ เติ่นเรือและเรือเล็กควรงดออกจากฝั่งจนถึงวันที่ 12 กุมภาพันธ์ 2563 ผู้ล่องเรือในขณะนี้ ลมตะวันออกเฉียงใต้ พัดปกคลุมภาคกลางรวมทั้งกรุงเทพมหานครและปริมณฑล ทำให้การสะสมของฝุ่นละออง/หมอกควันยังคงมีอยู่ ส่วนภาคเหนืออากาศยกตัวได้ไม่ดีในตอนเช้าและลมอ่อน ทำให้ตอนเช้ามีการสะสมฝุ่นละออง/หมอกควัน ส่วน ตอนบ่ายจะดีขึ้นเนื่องจากอากาศยกตัวได้ดี

ลักษณะสำคัญทางอุตุนิยมวิทยา เมื่อเวลา 04.00 น. คลื่นอากาศในกระแสลมฝ่ายตะวันตกได้เคลื่อนเข้าปกคลุมภาคเหนือ ในขณะที่บริเวณความกดอากาศสูงหรือมวลอากาศเย็นจากประเทศจีนที่แผ่ลงมาปกคลุมภาคตะวันออกเฉียงเหนือและทะเลจีนใต้เริ่มมีกำลังอ่อนลง แต่ยังคงทำให้บริเวณภาคเหนือและ ภาคตะวันออกเฉียงเหนือมีอากาศเย็นถึงหนาว สำหรับลมตะวันออกเฉียงใต้พัดปกคลุมอ่าวไทยและภาคใต้ยังคงมีกำลังแรง ทำให้ภาคใต้มีฝนฟ้าคะนองบางพื้นที่ และคลื่นลมบริเวณอ่าวไทยมีกำลังแรง



3. ข้อมูลปริมาณน้ำฝน เวลา 01.00 น. วันที่ 10 ก.พ. 63 ถึง เวลา 01.00 น. วันที่ 11 ก.พ. 63

ที่	จังหวัด	สถานีวัด	อำเภอ/เขต	ปริมาณฝน	
1	สุราษฎร์ธานี (กรมอุตุนิยมวิทยา)	-	เกาะสมุย	37.3 มม.	
2	สตูล (กรมอุตุนิยมวิทยา)	-	เมืองฯ	4.2 มม.	
เกณฑ์ปริมาณน้ำฝน		0.1-10 มม. = ฝนเล็กน้อย	10.1-35.0 มม. = ฝนปานกลาง	35.1-90.0 มม. = ฝนหนัก	มากกว่า 90.0 มม. = ฝนหนักมาก

4. ข้อมูลอุณหภูมิรายภาค (กรมอุตุนิยมวิทยา ณ วันที่ 11 ก.พ. 63)

ภาค	อุณหภูมิ ต่ำสุด (°C)	จังหวัด	อุณหภูมิ สูงสุด (°C)	จังหวัด
เหนือ	12.8	ตาก	35.6	ตาก
ตะวันออกเฉียงเหนือ	14.4	นครพนม สกลนคร	33.1	อุบลราชธานี
กลาง	17.9	กาญจนบุรี	35.8	กาญจนบุรี
ตะวันออก	21.5	ฉะเชิงเทรา	35.4	ฉะเชิงเทรา
ใต้	20.0	ประจวบคีรีขันธ์	35.0	สุราษฎร์ธานี ระนอง
กรุงเทพมหานคร/ปริมณฑล	23.7	ปทุมธานี	35.3	ปทุมธานี

*** อุณหภูมียอดดอยต่ำสุด 7.5 องศาเซลเซียส (ยอดดอยอินทนนท์ อ.จอมทอง จ.เชียงใหม่)

5. พื้นที่เฝ้าระวังและเตรียมพร้อมรับสถานการณ์

กองอำนวยการป้องกันและบรรเทาสาธารณภัยกลาง (กอปภ.ก.) ได้ติดตามสภาวะอากาศ ปัจจัยเสี่ยงเชิงพื้นที่ กอปรกับกรมอุตุนิยมวิทยา ได้มีประกาศฉบับที่ 1 (7/2563) ลงวันที่ 6 กุมภาพันธ์ 2563 เวลา 11.00 น. แจ้งว่า ในช่วง 9-10 กุมภาพันธ์ 2563 ประเทศไทยตอนบนจะมีฝนฟ้าคะนองและลมกระโชกแรงเกิดขึ้นในช่วงแรก บริเวณภาคเหนือตอนบนจะมีลูกเห็บตกได้บางพื้นที่ จากนั้นวันที่ 11-13 กุมภาพันธ์ 2563 ภาคเหนือและ ภาคตะวันออกเฉียงเหนืออุณหภูมิจะลดลงกับมีอากาศหนาว ส่วนยอดดอยและยอดภูมีอากาศหนาวถึงหนาวจัด และมีน้ำค้างแข็งเกิดขึ้นบริเวณยอดดอยในภาคเหนือ ภาคกลางอุณหภูมิลดลง ส่วนภาคใต้จะมีฝนเพิ่มขึ้น และคลื่นลมบริเวณภาคใต้ตอนล่างจะมีกำลังแรงขึ้น สำหรับพื้นที่เฝ้าระวังระหว่างวันที่ 9-13 กุมภาพันธ์ 2563

พื้นที่เฝ้าระวังวาทภัย ฝนฟ้าคะนอง และอากาศหนาว ภาคเหนือ จ.แม่ฮ่องสอน เชียงใหม่ เชียงราย ลำพูน ลำปาง พะเยา แพร่ น่าน ตาก สุโขทัย อุตรดิตถ์ พิษณุโลก และ กำแพงเพชร **ภาคตะวันออกเฉียงเหนือ** จ.เลย หนองบัวลำภู อุดรธานี หนองคาย บึงกาฬ สกลนคร นครพนม และ จ.มุกดาหาร

พื้นที่เฝ้าระวังคลื่นลมแรง ภาคใต้ จ.นครศรีธรรมราช สงขลา ปัตตานี และ จ.นราธิวาส

กอป.ก. จึงได้ออกโทรสาร กอป.ก. ด่วนที่สุด ที่ มท 0610 (กอป.ก.)/ว 27 และ 28 เมื่อวันที่ 6 ก.พ.62 เพื่อแจ้งไปยัง จ.แม่ฮ่องสอน เชียงใหม่ เชียงราย ลำพูน ลำปาง พะเยา แพร่ น่าน ตาก สุโขทัย อุตรดิตถ์ พิษณุโลก กำแพงเพชร เลย หนองบัวลำภู อุตรธานี หนองคาย บึงกาฬ สกลนคร นครพนม มุกดาหาร นครศรีธรรมราช สงขลา ปัตตานี และ จ.นราธิวาส และ ศูนย์ ปภ. เขต 7 8 9 10 11 12 14 และ 15 ให้เตรียมความพร้อมและลดผลกระทบจากสถานการณ์ดังนี้

1) แจ้งประชาชนในพื้นที่ให้ติดตามข้อมูลสภาวะอากาศ ข่าวสารจากทางราชการอย่างใกล้ชิดและแจ้งเตือนภัยให้ระวังอันตรายจากลมกระโชกแรง ฝนฟ้าคะนอง ฝนตกหนัก โดยพื้นที่ลุ่มต่ำ พื้นที่ลาดเชิงเขา อาจได้รับผลกระทบจากน้ำท่วมขัง น้ำท่วมฉับพลัน และน้ำป่าไหลหลาก กรณีอุณหภูมิลดลงให้ประชาชนสัมพันธ์ แจ้งเตือนประชาชนรักษาสุขภาพเนื่องจากการแปรปรวนของสภาวะอากาศ สำหรับประชาชนที่อาศัยบริเวณชายฝั่งและนักท่องเที่ยวที่ทำกิจกรรมชายทะเลหรือโดยสารทางเรือ ให้ระวังอันตรายจากคลื่นลมแรง ชาวเรือผู้บังคับเรือผู้ประกอบการเดินเรือ ควรเดินเรือด้วยความระมัดระวัง และหลีกเลี่ยงการเดินทางบริเวณที่มีฝนฟ้าคะนอง

2) ติดตามและประเมินสถานการณ์ผลกระทบที่อาจเกิดขึ้นในพื้นที่อย่างใกล้ชิด ดำเนินการตามแผนเผชิญเหตุหรือปรับปรุงให้สอดคล้องกับสถานการณ์ที่เกิดขึ้นจริง หากมีแนวโน้มการเกิดสถานการณ์รุนแรงในพื้นที่ ให้สั่งการอพยพประชาชนในพื้นที่เสี่ยงภัยไปยังพื้นที่ปลอดภัย โดยถือปฏิบัติตามหนังสือกองบัญชาการป้องกันและบรรเทาสาธารณภัยแห่งชาติ ด่วนที่สุด ที่ มท 0624 (บกป.ช.)/ว 21 ลงวันที่ 31 พฤษภาคม 2562 หากต้องการข้อมูลคาดการณ์สถานการณ์เพิ่มเติม ให้สอบถามไปยังศูนย์เตือนภัยพิบัติแห่งชาติ โทรศัพท์หมายเลข 0 2399 4114

6. คุณภาพอากาศพื้นที่ กรุงเทพมหานครและปริมณฑล ภาคเหนือ และจังหวัดที่มีผลกระทบต่อสุขภาพ ประจำวันที่ 11 ก.พ. 63 เวลา 06.00 น.

พื้นที่	PM 2.5	คุณภาพอากาศ	
กรุงเทพมหานคร และปริมณฑล			
กรุงเทพมหานคร	แขวงหิรัญบุรี เขตธนบุรี	45	คุณภาพอากาศปานกลาง
	ริมถนนกาญจนาภิเษก เขตบางขุนเทียน	46	คุณภาพอากาศปานกลาง
	แขวงบางนา เขตบางนา	43	คุณภาพอากาศปานกลาง
	แขวงคลองจั่น เขตบางกะปิ	35	คุณภาพอากาศดี
	แขวงดินแดง เขตดินแดง	41	คุณภาพอากาศปานกลาง
	แขวงช่องนนทรี เขตยานนาวา	42	คุณภาพอากาศปานกลาง
	ริมถนนพระราม 4 เขตปทุมวัน	45	คุณภาพอากาศปานกลาง
	ริมถนนอินทรพิทักษ์ เขตธนบุรี	42	คุณภาพอากาศปานกลาง
	ริมถนนลาดพร้าว เขตวังทองหลาง	43	คุณภาพอากาศปานกลาง
	ริมถนนดินแดง เขตดินแดง	48	คุณภาพอากาศปานกลาง
	แขวงพญาไท เขตพญาไท	42	คุณภาพอากาศปานกลาง
	แขวงพลับพลา เขตวังทองหลาง	44	คุณภาพอากาศปานกลาง
	แขวงคลองกุ่ม เขตบึงกุ่ม	48	คุณภาพอากาศปานกลาง
	เขตคลองสามวา	46	คุณภาพอากาศปานกลาง
	เขตจอมทอง	39	คุณภาพอากาศปานกลาง
	เขตบางแค	44	คุณภาพอากาศปานกลาง
	ริมถนนพระราม 2 เขตบางขุนเทียน	47	คุณภาพอากาศปานกลาง
	เขตดินแดง	37	คุณภาพอากาศดี
	เขตพระโขนง	46	คุณภาพอากาศปานกลาง
	เขตราชบุรีบูรณะ	36	คุณภาพอากาศดี
	ริมถนนพญาไท เขตราชเทวี	39	คุณภาพอากาศปานกลาง
	ริมถนนกรุงเกษม เขตป้อมปราบศัตรูพ่าย	47	คุณภาพอากาศปานกลาง
	ริมถนนตรีมิตร วงเวียนโอเดียน เขตสัมพันธวงศ์	46	คุณภาพอากาศปานกลาง
	ริมถนนพระราม 6 เขตพญาไท	40	คุณภาพอากาศปานกลาง
ริมถนนลาดพร้าว ซอยลาดพร้าว 95 เขตวังทองหลาง	50	คุณภาพอากาศปานกลาง	

พื้นที่		PM 2.5	คุณภาพอากาศ
	ริมถนนพระรามที่ 4 หน้าสามย่านมิตรทาวน์ เขตปทุมวัน	46	คุณภาพอากาศปานกลาง
	ริมถนนราชีวาส เขตบางรัก	44	คุณภาพอากาศปานกลาง
	แขวงทุ่งวัดดอน เขตสาทร	44	คุณภาพอากาศปานกลาง
	ริมถนนพระราม3-เจริญกรุง เขตบางคอแหลม	47	คุณภาพอากาศปานกลาง
	ริมถนนพระราม 3 เขตยานนาวา	50	คุณภาพอากาศปานกลาง
	ริมถนนพัฒนาการ เขตสวนหลวง	42	คุณภาพอากาศปานกลาง
	ริมถนนพหลโยธิน แยกม.เกษตรศาสตร์ เขตจตุจักร	47	คุณภาพอากาศปานกลาง
	เขตดอนเมือง	44	คุณภาพอากาศปานกลาง
	ริมถนนสุขาภิบาล5 เขตสายไหม	44	คุณภาพอากาศปานกลาง
	ริมถนนนวมินทร์ แยกบางกะปิ เขตบางกะปิ	45	คุณภาพอากาศปานกลาง
	ริมถนนลาดกระบัง เขตลาดกระบัง	45	คุณภาพอากาศปานกลาง
	ริมถนนรัชดาภิเษก-ท่าพระ เขตธนบุรี	40	คุณภาพอากาศปานกลาง
	ริมถนนซอยนิคมบ้านพักรถไฟธนบุรี 5 เขตบางกอกน้อย	48	คุณภาพอากาศปานกลาง
	ริมถนนเพชรเกษม เขตภาษีเจริญ	50	คุณภาพอากาศปานกลาง
	ริมถนนสามเสน เขตพระนคร	39	คุณภาพอากาศปานกลาง
	เขตห้วยขวาง	37	คุณภาพอากาศดี
	แขวงคลองเตย เขตคลองเตย	50	คุณภาพอากาศปานกลาง
	แขวงบางซื่อ เขตบางซื่อ	44	คุณภาพอากาศปานกลาง
	เขตลาดพร้าว	37	คุณภาพอากาศดี
	แขวงทุ่งสองห้อง เขตหลักสี่	46	คุณภาพอากาศปานกลาง
ริมถนนพหลโยธิน เขตบางเขน	47	คุณภาพอากาศปานกลาง	
เขตสะพานสูง	37	คุณภาพอากาศดี	
นนทบุรี	ต.บางกรวย อ.บางกรวย	43	คุณภาพอากาศปานกลาง
	ต.บางพูด อ.ปากเกร็ด	47	คุณภาพอากาศปานกลาง
ปทุมธานี	ต.คลองหนึ่ง อ.คลองหลวง	44	คุณภาพอากาศปานกลาง
สมุทรปราการ	ต.ทรงคนอง อ.พระประแดง	45	คุณภาพอากาศปานกลาง
	ต.บางโปรง อ.เมือง	40	คุณภาพอากาศปานกลาง
	ต.ตลาด อ.พระประแดง	38	คุณภาพอากาศปานกลาง
	ต.ปากน้ำ อ.เมือง	56	เริ่มมีผลกระทบต่อสุขภาพ
	ต.บางเสาธง อ.บางเสาธง	35	คุณภาพอากาศดี
สมุทรสาคร	ต.อ้อมน้อย อ.กระทุ่มแบน	59	เริ่มมีผลกระทบต่อสุขภาพ
	ต.มหาชัย อ.เมือง	49	คุณภาพอากาศปานกลาง
นครปฐม	ต.นครปฐม อ.เมืองฯ	43	คุณภาพอากาศปานกลาง
ภาคเหนือ			
เชียงใหม่	ต.เวียง อ.เมืองฯ	47	คุณภาพอากาศปานกลาง
	ต.เวียงพางคำ อ.แม่สาย	51	เริ่มมีผลกระทบต่อสุขภาพ
เชียงใหม่	ต.ช้างเผือก อ.เมืองฯ	48	คุณภาพอากาศปานกลาง
	ต.ศรีภูมิ อ.เมืองฯ	52	เริ่มมีผลกระทบต่อสุขภาพ
	อ.ช้างเคือง อ.แม่แจ่ม	56	เริ่มมีผลกระทบต่อสุขภาพ
	ต.สุเทพ อ.เมืองฯ	36	คุณภาพอากาศดี
ลำปาง	ต.พระบาท อ.เมืองฯ	41	คุณภาพอากาศปานกลาง
	ต.สบป่าต อ.แม่เมาะ	35	คุณภาพอากาศดี
	ต.บ้านดง อ.แม่เมาะ	30	คุณภาพอากาศดี
	ต.แม่เมาะ อ.แม่เมาะ	29	คุณภาพอากาศดี
ลำพูน	ต.บ้านกลาง อ.เมืองฯ	32	คุณภาพอากาศดี
แม่ฮ่องสอน	ต.จองคำ อ.เมืองฯ	63	เริ่มมีผลกระทบต่อสุขภาพ
น่าน	ต.ในเวียง อ.เมืองฯ	38	คุณภาพอากาศปานกลาง
	ต.ห้วยโก๋น อ.เฉลิมพระเกียรติ	25	คุณภาพอากาศดีมาก
แพร่	ต.นาจักร อ.เมืองฯ	33	คุณภาพอากาศดี

พื้นที่		PM 2.5	คุณภาพอากาศ			
พะเยา	ต.บ้านต๋อม อ.เมืองฯ	34	คุณภาพอากาศดี			
ตาก	ต.แม่ปะ อ.แม่สอด	58	เริ่มมีผลกระทบต่อสุขภาพ			
ภาคกลาง และภาคตะวันตก						
กาญจนบุรี	ต.บ้านเหนือ อ.เมืองฯ	54	เริ่มมีผลกระทบต่อสุขภาพ			
ราชบุรี	ต.หน้าเมือง อ.เมืองฯ	52	เริ่มมีผลกระทบต่อสุขภาพ			
หมายเหตุ ค่ามาตรฐาน PM 2.5 เฉลี่ย 24 ชั่วโมง (ข้อมูลกรมควบคุมมลพิษ)		0-25 คุณภาพ อากาศ ดีมาก	26-37 คุณภาพ อากาศดี	38-50 คุณภาพ อากาศ ปานกลาง	51-90 เริ่มมี ผลกระทบต่อ สุขภาพ	มากกว่า 90 มีผลกระทบต่อ สุขภาพ

ข้อสั่งการในการเตรียมการป้องกันและแก้ไขปัญหาฝุ่นละอองขนาดเล็ก PM 2.5

กองบัญชาการป้องกันและบรรเทาสาธารณภัยแห่งชาติ ได้มีหนังสือ ด่วนที่สุด ที่ มท (บกปก) 0624/ว18 ลงวันที่ 6 กุมภาพันธ์ 2563 เพื่อให้การแก้ไขปัญหาฝุ่นละอองขนาดเล็ก PM_{2.5} เป็นไปตามข้อสั่งการของ นายกรัฐมนตรีอย่างเป็นทางการเป็นรูปธรรม จึงให้จังหวัดเพิ่มความเข้มงวดในการดำเนินการตามมาตรการที่มีหนังสือสั่งไปแล้วนั้น โดยจัดทำแผนปฏิบัติการเพื่อขับเคลื่อน ในทุกมาตรการอย่างเข้มข้นต่อเนื่อง และครอบคลุมทุกมิติ พร้อมทั้งบูรณาการการทำงานร่วมกันระหว่างหน่วยงานในพื้นที่ มีการแบ่งมอบภารกิจหน้าที่ในการบังคับใช้กฎหมายที่เกี่ยวข้องอย่างเคร่งครัด และดำเนินคดีตามกฎหมายกับผู้กระทำผิดอย่างจริงจังจับคู่ไปกับการสร้างการรับรู้ความเข้าใจให้กับประชาชนในมิติต่างๆ และให้ความสำคัญกับการรายงานผลการปฏิบัติตามรอบวงให้ชัดเจนเป็นรูปธรรมต่อไป

กระทรวงมหาดไทย ได้มีหนังสือ ด่วนที่สุด ที่ มท 0211.5 /ว 0503 ลงวันที่ 24 มกราคม 2563 สั่งการให้ทุกจังหวัดดำเนินการป้องกันและแก้ไขปัญหาฝุ่นละอองขนาดเล็ก PM_{2.5} โดยเน้นย้ำการดำเนินการให้ปฏิบัติตามแผนปฏิบัติการขับเคลื่อนวาระแห่งชาติ “การแก้ไขปัญหามลพิษด้านฝุ่นละออง” ให้มากขึ้น และกำชับให้เจ้าหน้าที่ดำเนินการตามกฎหมายและอำนาจหน้าที่ที่รับผิดชอบอย่างเข้มงวด โดยให้ผู้ว่าราชการจังหวัดใช้ระบบบริหารจัดการแบบเบ็ดเสร็จ (Single Command) ดังนี้

1) จัดตั้ง "ศูนย์บัญชาการป้องกันและแก้ไขปัญหาฝุ่นละอองขนาดเล็ก PM_{2.5} จังหวัด" เพื่อเข้าควบคุมสถานการณ์ อำนวยความสะดวก สั่งการ ประสานการปฏิบัติระหว่างหน่วยงาน ส่วนราชการต่าง ๆ เพื่อให้สถานการณ์กลับเข้าสู่ภาวะปกติโดยเร็ว โดยบูรณาการมาตรการตามแผนปฏิบัติการขับเคลื่อนวาระแห่งชาติ และแผนการป้องกันและบรรเทาสาธารณภัยแห่งชาติ พ.ศ. 2558

2) ติดตาม ตรวจสอบข้อมูลคุณภาพอากาศ และสถานการณ์ฝุ่นละอองขนาดเล็ก PM_{2.5} จากกองอำนวยการป้องกันและบรรเทาสาธารณภัยกลาง ข้อมูลจากกรมควบคุมมลพิษ รวมทั้งข้อมูลด้านสุขภาพและแนวทางปฏิบัติการดูแลสุขภาพของประชาชน จากกระทรวงสาธารณสุข

3) บูรณาการหน่วยงานรับผิดชอบที่เกี่ยวข้องบังคับใช้กฎหมายอย่างเคร่งครัด โดยมุ่งเน้นที่มาตรการป้องกันและลดการเกิดมลพิษที่ต้นทาง (แหล่งกำเนิด) ดังนี้

- การควบคุมและลดมลพิษจากยานพาหนะ โดยเพิ่มความเข้มงวดกับการตรวจสภาพรถยนต์ กวดขันตรวจจับรถยนต์ที่ปล่อยควันดำ และการแก้ไขปัญหาการจราจรติดขัดในพื้นที่ชุมชน/เขตเมือง รวมทั้งรณรงค์ให้ประชาชนลดการใช้รถยนต์ส่วนตัว โดยใช้แนวทาง "ทางเดียวกัน ไปด้วยกัน" (Car Pool) ของศูนย์อำนวยการใหญ่จิตอาสาพระราชทาน

- การควบคุมและลดมลพิษจากการเผาในที่โล่ง/ภาคการเกษตร/พื้นที่ป่า ห้ามมิให้ มีการเผาในพื้นที่ชุมชนและริมทางโดยเด็ดขาด

- การควบคุมและลดมลพิษจากการก่อสร้าง โดยเพิ่มความเข้มงวดในการบังคับใช้กฎหมายกับผู้ที่ทำให้กรวด หิน ดิน เลน ทราย หรือวัสดุก่อสร้างตกหล่น รั่วไหล ปลิว ฟุ้งกระจายลงบนถนน

- การควบคุมและลดมลพิษจากอุตสาหกรรม โดยเพิ่มความเข้มงวดกับการระบายมลพิษทางอากาศของโรงงานอุตสาหกรรมให้เป็นไปตามมาตรฐานที่กระทรวงอุตสาหกรรมกำหนด

- การควบคุมและลดมลพิษจากภาคครัวเรือน โดยการสร้างการรับรู้และความตระหนักให้แก่ประชาชน

4) หากสถานการณ์ฝุ่นละอองอยู่ในภาวะที่ก่อให้เกิดอันตรายต่อสุขภาพของประชาชน ให้บูรณาการหน่วยงานด้านสาธารณสุขภายในจังหวัด และองค์กรปกครองส่วนท้องถิ่นเพื่อให้ความช่วยเหลือประชาชนโดยเร็ว

5) ให้ “ศูนย์บัญชาการป้องกันและแก้ไขปัญหาฝุ่นละอองขนาดเล็ก PM_{2.5} จังหวัด” รายงานผลการดำเนินการป้องกันและแก้ไขปัญหาสถานการณ์ของจังหวัด ให้กรมป้องกันและบรรเทาสาธารณภัยทราบเป็นประจำทุกวัน

7. สภาพน้ำในอ่างเก็บน้ำ (ข้อมูลกรมชลประทาน ณ วันที่ 10 ก.พ. 63)

ปริมาณน้ำในอ่างฯ 41,029 ล้าน ลบ.ม. คิดเป็นร้อยละ 58 (ปริมาณน้ำใช้การได้ 17,628 ล้าน ลบ.ม. คิดเป็นร้อยละ 37) ปริมาณน้ำในอ่างฯ เทียบกับปี 2562 (50,213 ล้าน ลบ.ม. คิดเป็นร้อยละ 71) น้อยกว่าปี 2562 จำนวน 9,184 ล้าน ลบ.ม. ปริมาณน้ำไหลลงอ่างฯ จำนวน 9.86 ล้าน ลบ.ม. ปริมาณน้ำระบาย จำนวน 80.83 ล้าน ลบ.ม. (น้ำระบายมากกว่าน้ำไหลลงอ่าง 70.97 ล้าน ลบ.ม.) สามารถรับน้ำได้อีก 29,897 ล้าน ลบ.ม.

อ่างเก็บน้ำขนาดใหญ่ที่ปริมาณน้ำเก็บกักอยู่ในเกณฑ์มากกว่าร้อยละ 80 ขึ้นไป ของความจุอ่างฯ จำนวน 1 อ่าง (ศรีนครินทร์)

อ่างเก็บน้ำขนาดใหญ่ที่ปริมาณน้ำเก็บกักอยู่ในเกณฑ์น้อยกว่าหรือเท่ากับร้อยละ 30 ของความจุอ่างฯ จำนวน 13 อ่าง (แม่กวอดมธารา แม่มอก จุฬารัตน์ อุบลรัตน์ ลำพระเพลิง มูลบน ลำแฉะ ลำนางรอง ป่าสักชลสิทธิ์ ทับเสลา กระเสียว คลองสีียด และหนองปลาไหล)

อ่างเก็บน้ำขนาดใหญ่ที่ปริมาณน้ำที่ใช้การได้อยู่ในเกณฑ์น้อยกว่าร้อยละ 30 ของความจุอ่างฯ จำนวน 17 อ่าง (ภูมิพล สิริกิติ์ แม่กวอดมธารา แม่มอก จุฬารัตน์ อุบลรัตน์ ลำพระเพลิง มูลบน ลำแฉะ ลำนางรอง ป่าสักชลสิทธิ์ ทับเสลา กระเสียว คลองสีียด หนองปลาไหล บางพระ และประแสร์)

สภาพน้ำในอ่างเก็บน้ำขนาดใหญ่ จำนวน 35 อ่าง

อ่างเก็บน้ำ		ปริมาณน้ำในอ่างฯ		ปริมาณน้ำใช้การได้		ปริมาณน้ำไหลลงอ่างฯ		ปริมาณน้ำระบาย		ปริมาณน้ำรับได้อีก (ล้าน ม ³)
		ปริมาตร (ล้าน ม ³)	% น้ำเก็บกัก	ปริมาตร (ล้าน ม ³)	% น้ำใช้การ	วันนี้ (ล้าน ม ³)	เมื่อวาน (ล้าน ม ³)	วันนี้ (ล้าน ม ³)	เมื่อวาน (ล้าน ม ³)	
1. ภูมิพล	(ตก)	5,227	39	1,427	15	0.00	0.00	7.00	7.00	8,235
2. สิริกิติ์	(อด)	4,462	47	1,612	24	1.08	1.10	9.00	9.04	5,048
3. แม่จัดสมบูรณ์ชล	(ชม)	130	49	118	47	0.00	0.00	0.15	0.16	135
4. แม่กวอดมธารา	(ชม)	73	28	59	24	0.08	0.08	0.04	0.04	190
5. กิวลม	(ลป)	53	50	50	48	0.60	0.46	0.67	0.67	53
6. กิวคอบมา	(ลป)	90	53	84	51	0.00	0.00	0.52	0.52	80
7. แควน้อยบำรุงแดน	(พล)	383	41	340	38	0.11	0.64	1.12	1.12	555
8. แม่มอก	(ลป)	31	29	15	16	0.02	0.02	0.10	0.10	79
9. ห้วยหลวง	(อด)	49	36	43	33	0.00	0.00	0.20	0.20	87
10. น้ำอูน	(สน)	242	47	197	42	0.00	0.00	0.51	0.67	278
11. น้ำพุง	(สน)	83	50	75	48	0.00	0.00	0.00	0.20	82
12. จุฬารัตน์	(ขย)	42	26	5	4	0.01	0.04	0.00	0.00	122
13. อุบลรัตน์	(ขก)	439	18	-142	-8	1.40	0.13	0.50	0.50	1,992
14. ลำปาว	(กส)	1,156	59	1,056	56	0.00	0.00	5.41	5.43	824
15. ลำตะคอง	(นม)	136	43	113	39	0.00	0.00	0.17	0.11	178
16. ลำพระเพลิง	(นม)	19	12	17	11	0.00	0.02	0.04	0.00	136
17. มูลบน	(นม)	43	31	36	27	0.00	0.10	0.26	0.26	98
18. ลำแฉะ	(นม)	69	25	62	23	0.11	0.11	0.03	0.03	206
19. ลำนางรอง	(บร)	21	17	17	15	0.00	0.03	0.00	0.00	100
20. สิรินคร	(อบ)	1,528	78	696	61	0.00	0.00	3.02	3.02	438
21. ป่าสักชลสิทธิ์	(ลป)	189	20	186	19	0.00	0.00	0.26	0.26	771
22. ทับเสลา	(อน)	35	22	18	13	0.00	0.00	0.08	0.08	125
23. กระเสียว	(สพ)	59	20	19	7	0.00	0.00	0.21	0.21	240
24. ศรีนครินทร์	(กจ)	14,437	81	4,172	56	2.11	1.14	16.95	17.01	3,308
25. วชิราลงกรณ	(กจ)	6,334	71	3,322	57	0.07	0.00	18.13	18.12	2,526
26. ขุนด่านปราการชล	(นย)	108	49	104	47	0.01	0.01	1.79	1.76	116

อ่างเก็บน้ำ		ปริมาณน้ำในอ่างฯ		ปริมาณน้ำใช้การได้		ปริมาณน้ำไหลลงอ่างฯ		ปริมาณน้ำระบาย		ปริมาณน้ำ รับได้อีก (ล้าน ม ³)
		ปริมาตร (ล้าน ม ³)	% น้ำ เก็บกัก	ปริมาตร (ล้าน ม ³)	% น้ำใช้ การ	วันนี้ (ล้าน ม ³)	เมื่อวาน (ล้าน ม ³)	วันนี้ (ล้าน ม ³)	เมื่อวาน (ล้าน ม ³)	
27. คลองสี่แยก	(ฉช)	74	18	44	11	0.00	0.00	0.38	0.38	346
28. บางพระ	(ชบ)	41	35	29	27	0.00	0.05	0.27	0.33	76
29. หอนงปลาไหล	(รย)	34	21	21	14	0.17	0.03	0.26	0.25	129
30. ประแสร์	(รย)	97	33	77	28	0.00	0.00	0.48	0.53	198
31. นฤปดินทรจินดา	(ปจ)	165	56	146	53	0.02	0.02	1.20	1.20	130
32. แก่งกระจาน	(พบ)	383	54	318	49	0.73	0.72	2.16	2.16	327
33. ปราณบุรี	(ปข)	231	59	213	57	0.00	0.18	1.32	1.32	160
34. รัชชประภา	(สฎ)	3,530	63	2,178	51	1.54	0.92	6.13	7.24	2,109
35. บางหลวง	(ยล)	1,035	71	760	64	1.84	2.26	3.50	3.46	419
หมายเหตุ	ปริมาณน้ำที่มากกว่าร้อยละ 80		ปริมาณน้ำที่น้อยกว่าหรือเท่ากับร้อยละ 30		ปริมาณน้ำที่ใช้การได้น้อยกว่าร้อยละ 30		%น้ำเก็บกัก / ปริมาณน้ำไหลเข้าอ่างฯ / ปริมาณน้ำระบาย สูงสุด			

8. สถิติอุบัติเหตุทางถนน วันที่ 11 ก.พ. 63 (ข้อมูลจากบริษัทกลางคุ้มครองผู้ประสบภัยจากรถจำกัด ยังไม่รวมข้อมูล สตช. และ สธ.)

ช่วงเวลา	ผู้เสียชีวิต	ผู้บาดเจ็บ	รวม
10 ก.พ. 63	20	2,837	2,857
1 - 10 ก.พ. 63	371	30,828	31,199
1 ม.ค. 63 - 10 ก.พ. 63	1,851	125,278	127,129

จึงเรียนมาเพื่อโปรดทราบ

นายมณฑล สุตประเสริฐ
อธิบดีกรมป้องกันและบรรเทาสาธารณภัย
ผู้อำนวยการกลาง