



**รายงานสถานการณ์สาธารณสุข**  
**กรมป้องกันและบรรเทาสาธารณภัย กระทรวงมหาดไทย**  
 ศูนย์อำนวยการบรรเทาสาธารณภัย (ส่วนปฏิบัติการ) [www.nirapai.com](http://www.nirapai.com)  
 โทรสาร 0-2241-7450-6 สายด่วนนิรภัย 1784



ที่ของข่าว 090/2563

วันที่ 11 กุมภาพันธ์ 2563

(เวลา 18.00 น.)

กรมป้องกันและบรรเทาสาธารณภัยขอรายงานสถานการณ์สาธารณสุขประจำวัน ดังนี้

**1. สถานการณ์สาธารณสุข**

**สถานการณ์ภัยแล้ง**

ตั้งแต่วันที่ 17 ตุลาคม 2562 ถึงปัจจุบัน มีจังหวัดที่ประกาศเขตการให้ความช่วยเหลือผู้ประสบภัยพิบัติกรณีฉุกเฉิน (ภัยแล้ง) ตามระเบียบกระทรวงการคลังว่าด้วยเงินอุดหนุนราชการเพื่อช่วยเหลือผู้ประสบภัยพิบัติกรณีฉุกเฉิน พ.ศ. 2562 มีสถานการณ์ทั้งหมด 21 จังหวัด 127 อำเภอ 674 ตำบล 3 เทศบาล 5,809 หมู่บ้าน/ชุมชน ได้แก่ จังหวัดเชียงราย พะเยา น่าน อุตรดิตถ์ สุโขทัย เพชรบูรณ์ หนองคาย บึงกาฬ นครพนม สกลนคร กาฬสินธุ์ มหาสารคาม นครราชสีมา บุรีรัมย์ นครสวรรค์ อุทัยธานี ชัยนาท สุพรรณบุรี กาญจนบุรี ฉะเชิงเทรา และจังหวัดชัยภูมิ ดังนี้

จังหวัด	จำนวน			รายชื่ออำเภอที่ประกาศเขตภัยพิบัติฯ
	อำเภอ	ตำบล	หมู่บ้าน/ชุมชน	
ภาคเหนือ	รวม 6 จังหวัด 37 อำเภอ 169 ตำบล 1,211 หมู่บ้าน			
1. เชียงราย	15	77	652	ดอยหลวง (3 ต. 33 ม.) เวียงแก่น (4 ต. 41 ม.) เมืองฯ (7 ต. 53 ม.) เวียงชัย (2 ต. 18 ม.) เชียงของ (7 ต. 102 ม.) ขุนตาล (3 ต. 55 ม.) พาน (8 ต. 31 ม.) เทิง (10 ต. 76 ม.) แม่จัน (9 ต. 63 ม.) เวียงเชียงรุ้ง (3 ต. 37 ม.) เชียงแสน (6 ต. 47 ม.) แม่ฟ้าหลวง (4 ต. 25 ม.) พญาเม็งราย (5 ต. 49 ม.) ป่าแดด (5 ต. 21 ม.) แม่สาย (1 ต. 1 ม.)
2. พะเยา	6	17	80	ภูกามยาว (1 ต. 2 ม.) เชียงคำ (3 ต. 18 ม.) ดอกคำใต้ (5 ต. 24 ม.) แม่ใจ (1 ต. 3 ม.) จุน (5 ต. 23 ม.) เมืองฯ (2 ต. 10 ม.)
3. น่าน	2	7	60	น่าน้อย ( 5 ต. 45 ม.) สองแคว (2 ต. 15 ม.)
4. อุตรดิตถ์	4	11	74	พิชัย (3 ต. 15 ม.) ท่าปลา (1 ต. 12 ม.) เมืองฯ (6 ต.45ม.) ตรอน (1 ต. 2 ม.)
5. สุโขทัย	4	16	91	เมืองฯ (4 ต. 36 ม.) ศรีสำนาลัย (3 ต. 7 ม.) ศรีสำโรง (2 ต. 9 ม.) คีรีมาศ (7 ต. 39 ม.)
6. เพชรบูรณ์	6	41	254	น้ำหนาว (4 ต. 28 ม.) เมืองฯ (6 ต. 22 ม.) ศรีเทพ (6 ต. 55 ม.) หนองไผ่ (10 ต. 53 ม.) หล่มเก่า (7 ต. 36 ม.) หล่มสัก (8 ต. 60 ม.)

จังหวัด	จำนวน			รายชื่ออำเภอที่ประกาศเขตภัยพิบัติฯ
	อำเภอ	ตำบล	หมู่บ้าน/ชุมชน	
ภาคตะวันออกเฉียงเหนือ รวม 9 จังหวัด 57 อำเภอ 341 ตำบล 2 เทศบาล 3,247 หมู่บ้าน/ชุมชน				
7. หนองคาย	8	40	358	ท่าบ่อ (5 ต. 15 ม.) ฝ้าไร่ (5 ต. 73 ม.) รัตนวาปี (5 ต. 37 ม.) สระใคร (3 ต. 41 ม.) เมืองงา (4 ต. 12 ม.) สังคม (5 ต. 25 ม.) โพธิ์สัภัย (11 ต. 144 ม.) โพธิ์ตาก (2 ต. 9 ม.)
8. บึงกาฬ	4	32	252	พรเจริญ (7 ต. 58 ม.) เมืองงา (12 ต. 77 ม.) ปากคาด (6 ต. 51 ม.) โข่งโพธิ์ (7 ต. 66 ม.)
9. นครพนม	3	11	64	ปลาปาก (8 ต. 51 ม.) โพธิ์สวรรค์ (2 ต. 5 ม.) ศรีสงคราม (1 ต. 8 ม.)
10. สกลนคร	8	56	442	สว่างแดนดิน ( 11 ต. 42 ม.) พังโคน (3 ต. 11 ม.) วานรนิวาส (14 ต. 169 ม.) พรรณานิคม (6 ต. 32 ม.) เจริญศิลป์ (5 ต. 28 ม.) คำตากล้า (4 ต. 41 ม.) บ้านม่วง (9 ต. 95 ม.) ส่องดาว (4 ต. 24 ม.)
11. กาฬสินธุ์	1	4	27	ยางตลาด (4 ต. 27 ม.)
12. มหาสารคาม	7	48	590	แกดำ (1 ต. 3 ม.) โกสุมพิสัย (9 ต. 91 ม.) ชื่นชม (4 ต. 46 ม.) เขียงยืน (8 ต. 116 ม.) พยัคฆภูมิพิสัย (14 ต. 198 ม.) ยางสีสุราช (7 ต. 91 ม.) นาดูน (5 ต. 45 ม.)
13. นครราชสีมา	7	49	507	โนนสูง (8 ต. 109 ม. 1 เทศบาล 13 ชุมชน) จักราช (6 ต. 53 ม.) ปักธงชัย (16 ต. 179 ม.) โชคชัย (9 ต. 64 ม.) เทพารักษ์ (4 ต. 36 ม.) โนนไทย (1 ต. 3 ม.) แก้งสนามนาง (5 ต. 50)
14. บุรีรัมย์	8	64	812	พลับพลาชัย (5 ต. 56 ม.) ประโคนชัย (16 ต. 175 ม.) โนนดินแดง (1 ต. 8 ม.) ละหานทราย (2 ต. 11 ม.) หนองหงส์ (7 ต. 98 ม.) นางรอง (14 ต. 133 ม. 1 เทศบาล 7 ชุมชน) เฉลิมพระเกียรติ (1 ต. 1 ม.) เมืองงา (18 ต. 323 ม.)
15. ชัยภูมิ	11	37	195	บ้านเขว้า (3 ต. 3 ม.) คอนสาร (7 ต. 18 ม.) จัตุรัส (2 ต. 2 ม.) บ้านแท่น (2 ต. 4 ม.) เกษตรสมบูรณ์ (1 ต. 4 ม.) เนินสง่า (2 ต. 9 ม.) ซับใหญ่ (3 ต. 9 ม.) ภูเขียว (2 ต. 3 ม.) หนองบัวระเหว (5 ต. 42 ม.) แก้งคร้อ (5 ต. 9 ม.) เทพสถิต (5 ต. 92 ม.)
ภาคกลาง รวม 6 จังหวัด 33 อำเภอ 164 ตำบล 1 เทศบาล 1,351 หมู่บ้าน/ชุมชน				
16. นครสวรรค์	6	26	164	โกรกพระ (6 ต. 32 ม.) ท่าตะโก (5 ต. 23 ม.) ตาคลี (7 ต. 47 ม.) ไพศาลี (3 ต. 31 ม.) ตากฟ้า (1 ต. 7 ม.) พยุหะคีรี (4 ต. 24 ม.)
17. อุทัยธานี	8	67	619	เมืองงา (11 ต. 66 ม. 1 เทศบาล 1 ชุมชน) ทัพทัน (10 ต. 90 ม.) หนองขาหย่าง (9 ต. 53 ม.) หนองฉาง (10 ต. 97 ม.) สว่างอารมณ์ (5 ต. 61 ม.) ลานสัก (6 ต. 84 ม.) ห้วยคต (3 ต. 31 ม.) บ้านไร่ (13 ต. 136 ม.)
18. ชัยนาท	4	16	153	วัดสิงห์ (4 ต. 24 ม.) หันคา ( 5 ต. 46 ม.) หนองมะโมง (4 ต. 36 ม.) เนินขาม (3 ต. 47 ม.)
19. กาญจนบุรี	6	22	195	พนมทวน (4 ต. 27 ม.) เลาช่วชัย (7 ต. 90 ม.) ท่าม่วง (2 ต. 14 ม.) บ่อพลอย (4 ต. 9 ม.) หนองปรือ (1 ต. 6 ม.) ห้วยกระเจา (4 ต. 49 ม.)

จังหวัด	จำนวน			รายชื่ออำเภอที่ประกาศเขตภัยพิบัติฯ
	อำเภอ	ตำบล	หมู่บ้าน/ชุมชน	
20. สุพรรณบุรี	6	27	202	หนองหญ้าไซ (6 ต. 66 ม.) อุทอง (6 ต. 42 ม.) ดอนเจดีย์ (5 ต. 32 ม.) เดิมบางนางบวช (5 ต. 33 ม.) เมืองฯ (2 ต. 13 ม.) สามชุก (3 ต. 16 ม.)
21. ฉะเชิงเทรา	3	6	18	บ้านโพธิ์ (1 ต. 3 ม.) แผลงยาว (4 ต. 13 ม.) บางปะกง (1 ต. 2 ม.)
<b>รวม 21 จ.</b>	<b>127</b>	<b>674</b>	<b>5,809</b>	

### ข้อสั่งการในการเตรียมการป้องกันและแก้ไขปัญหาภัยแล้ง ปี 2562

กองบัญชาการป้องกันและบรรเทาสาธารณภัยแห่งชาติ ได้หนังสือ ด่วนที่สุด ที่ มท (บกปภ) 0624 /ว 47 ลงวันที่ 29 พฤศจิกายน 2562 สั่งการให้ทุกจังหวัดดำเนินการป้องกันและแก้ไขปัญหาภัยแล้งปี 2562-2563 ดังนี้

1) ใช้กลไกระบบบัญชาการเหตุการณ์ตามกฎหมายและแผนว่าด้วยการป้องกันและบรรเทาสาธารณภัย ในการมอบหมายหน่วยงานรับผิดชอบเตรียมการป้องกันและแก้ไขปัญหาภัยแล้ง โดยแบ่งเป็น 3 กลุ่มภารกิจหลัก ประกอบด้วย กลุ่มพยากรณ์ กลุ่มบริหารจัดการน้ำ และกลุ่มปฏิบัติการแก้ไขปัญหาการขาดแคลนน้ำ

2) ให้สำรวจ ตรวจสอบพื้นที่เสี่ยงขาดแคลนน้ำ โดยเฉพาะน้ำเพื่อการอุปโภคบริโภค พร้อมทั้งกำหนด มาตรการรับมือ อาทิ การจัดทำแผนสำรองน้ำ การหาแหล่งน้ำสำรอง การขุดเจาะบ่อน้ำบาดาลในพื้นที่เสี่ยง ขาดแคลนน้ำดิบ การขุดขยายสระพักน้ำดิบ เพื่อสำรองปริมาณน้ำในการอุปโภคบริโภค รวมถึงการสูบน้ำ จากแหล่งน้ำใกล้เคียงไปยังระบบการผลิตน้ำประปา และให้กำหนดพื้นที่ที่เหมาะสมเป็นพื้นที่นาร่อง การพัฒนา พื้นที่รับน้ำ (แก้มลิง) ชั่วคราว ที่มีอยู่ในปัจจุบันให้เป็นพื้นที่กักเก็บน้ำถาวร ตลอดจนการพิจารณาจัดทำธนาคารน้ำใต้ดิน ที่มีการควบคุมคุณภาพน้ำที่กักเก็บให้อยู่ในเกณฑ์มาตรฐาน มีความสะอาด ปลอดภัยเพียงพอสำหรับการใช้ประโยชน์

3) ในส่วนของการจัดสรรน้ำเพื่อการเกษตร ให้สนับสนุนมาตรการควบคุมการใช้น้ำในพื้นที่ โดยขอความร่วมมือไม่ให้เกษตรกรทำการปิดกั้นลำน้ำ หรือสูบน้ำเข้าพื้นที่การเพาะปลูก ตามแผนของกระทรวงเกษตรและ สหกรณ์ เพื่อลดผลกระทบการขาดแคลนน้ำด้านอุปโภคบริโภคในพื้นที่ พร้อมทั้งประสานกรมฝนหลวงและการบิน เกษตร กระทรวงเกษตรและสหกรณ์ ในการจัดทำฝนหลวงในพื้นที่เมื่อสภาวะอากาศเอื้ออำนวยเพื่อกักเก็บน้ำ ในแหล่งน้ำต่างๆ ให้ได้มากที่สุด

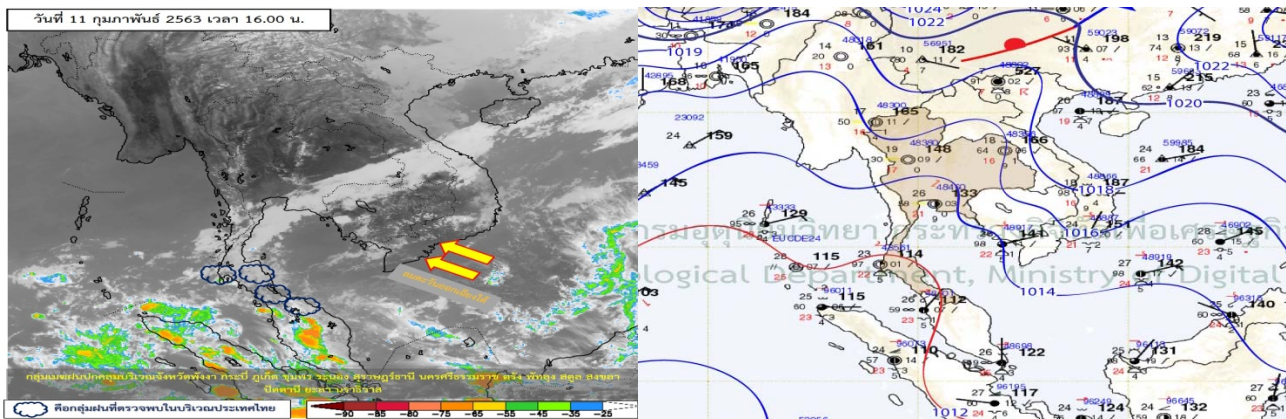
4) เฝ้าระวัง และควบคุมไม่ให้เกิดการปล่อยน้ำเสียลงแม่น้ำ คู คลอง หรือแหล่งน้ำต่างๆ เพื่อลดปริมาณ การใช้น้ำที่สูญเสีย และให้มอบหมายหน่วยงานที่รับผิดชอบเส้นทางคมนาคมที่มีแนวติดคลองลำน้ำ หรือแม่น้ำ ต่าง ๆ ในการสำรวจ และกำหนดมาตรการรองรับกรณีการพังทลายของตลิ่ง

5) รมรงค์ประชาสัมพันธ์ และสร้างการรับรู้ให้ประชาชนภาคส่วนต่าง ๆ มีส่วนร่วมในการประหยัดน้ำ และทราบถึงมาตรการบริหารจัดการน้ำของภาครัฐ รวมถึงเชิญชวนประชาชนจิตอาสาในพื้นที่ เข้ามามีส่วนร่วม ในการก่อสร้าง/ซ่อมแซมแหล่งกักเก็บน้ำขนาดเล็ก เพื่อเป็นการปลูกจิตสำนึกให้ประชาชนใช้น้ำอย่างประหยัด และรู้คุณค่า

### 2. พยากรณ์อากาศ กรมอุตุนิยมวิทยา ประจำวันที่ 11 ก.พ. 63 เวลา 17.00 น.

**พยากรณ์อากาศ 24 ชั่วโมงข้างหน้า** บริเวณภาคเหนือและภาคตะวันออกเฉียงเหนือมีอากาศเย็นถึงหนาว โดยอุณหภูมิลดลง 1-3 องศาเซลเซียส ในภาคเหนือ ขอให้ประชาชนบริเวณภาคเหนือและภาคตะวันออกเฉียงเหนือ ดูแลสุขภาพเนื่องจากสภาพอากาศที่หนาวเย็นลงไว้ด้วย สำหรับภาคใต้ตอนล่างยังคงมีฝนฟ้าคะนองบางพื้นที่ ส่วนบริเวณอ่าวไทยตอนล่างตั้งแต่จังหวัดนครศรีธรรมราชลงไปคลื่นสูง 2-3 เมตร ขอให้ชาวเรือระมัดระวังในการ เติ่นเรือและเรือเล็กควรงดออกจากฝั่งจนถึงวันที่ 12 กุมภาพันธ์ 2563 ผู้ล่องในในระยะนี้ ลมตะวันออกเฉียงใต้ พัดปกคลุมภาคกลางรวมทั้งกรุงเทพมหานครและปริมณฑล ทำให้การสะสมของฝุ่นละออง/หมอกควันยังคงมีอยู่ ส่วนภาคเหนืออากาศยกตัวได้ไม่ดีในตอนเช้าและลมอ่อน ทำให้ตอนเช้ามีการสะสมฝุ่นละออง/หมอกควัน ส่วนตอนบ่ายจะดีขึ้นเนื่องจากอากาศยกตัวได้ดี

ลักษณะสำคัญทางอุตุนิยมวิทยา เมื่อเวลา 10.00 น. คลื่นอากาศในกระแสลมฝ่ายตะวันตกได้เคลื่อนเข้าปกคลุมภาคเหนือ และภาคตะวันออกเฉียงเหนือ ในขณะที่บริเวณความกดอากาศสูงหรือมวลอากาศเย็นจากประเทศจีนที่แผ่ลงมาปกคลุมภาคตะวันออกเฉียงเหนือและทะเลจีนใต้เริ่มมีกำลังอ่อนลง แต่ยังคงทำให้บริเวณภาคเหนือ และภาคตะวันออกเฉียงเหนือมีอากาศเย็นถึงหนาว สำหรับลมตะวันออกเฉียงใต้พัดปกคลุมอ่าวไทยและภาคใต้ยังคงมีกำลังแรง ทำให้ภาคใต้มีฝนฟ้าคะนองบางพื้นที่ และคลื่นลมบริเวณอ่าวไทยมีกำลังแรง



3. ข้อมูลปริมาณน้ำฝน เวลา 13.00 น. วันที่ 10 ก.พ. 63 ถึง เวลา 13.00 น. วันที่ 11 ก.พ. 63

ที่	จังหวัด	สถานีวัด	อำเภอ/เขต	ปริมาณฝน	
1	ยะลา (กรมอุตุนิยมวิทยา)	-	เมืองฯ	60.9 มม.	
2	สตูล (กรมอุตุนิยมวิทยา)	-	เมืองฯ	4.2 มม.	
เกณฑ์ปริมาณน้ำฝน		0.1-10 มม. = ฝนเล็กน้อย	10.1-35.0 มม. = ฝนปานกลาง	35.1-90.0 มม. = ฝนหนัก	มากกว่า 90.0 มม. = ฝนหนักมาก

4. ข้อมูลอุณหภูมิรายภาค (กรมอุตุนิยมวิทยา ณ วันที่ 11 ก.พ. 63)

ภาค	อุณหภูมิ ต่ำสุด (°C)	จังหวัด	อุณหภูมิ สูงสุด (°C)	จังหวัด
เหนือ	13.5	ตาก	35.6	ตาก
ตะวันออกเฉียงเหนือ	14.5	นครพนม สกลนคร	33.1	อุบลราชธานี
กลาง	20.0	กาญจนบุรี	35.8	กาญจนบุรี
ตะวันออก	23.0	ตราด	35.4	ฉะเชิงเทรา
ใต้	21.2	สุราษฎร์ธานี	35.0	สุราษฎร์ธานี ระนอง
กรุงเทพมหานคร/ปริมณฑล	25.1	ปทุมธานี	35.3	ปทุมธานี

\*\*\* อุณหภูมียอดดอยต่ำสุด 3.5 องศาเซลเซียส (ยอดดอยอินทนนท์ อ.จอมทอง จ.เชียงใหม่)

5. พื้นที่เฝ้าระวังและเตรียมพร้อมรับสถานการณ์

กองอำนวยการป้องกันและบรรเทาสาธารณภัยกลาง (กอปภ.ก.) ได้ติดตามสภาวะอากาศ ปัจจัยเสี่ยงเชิงพื้นที่ที่ กอปรกับกรมอุตุนิยมวิทยา ได้มีประกาศฉบับที่ 1 (7/2563) ลงวันที่ 6 กุมภาพันธ์ 2563 เวลา 11.00 น. แจ้งว่า ในช่วง 9-10 กุมภาพันธ์ 2563 ประเทศไทยตอนบนจะมีฝนฟ้าคะนองและลมกระโชกแรงเกิดขึ้นในช่วงแรก บริเวณภาคเหนือตอนบนจะมีลูกเห็บตกได้บางพื้นที่ จากนั้นวันที่ 11-13 กุมภาพันธ์ 2563 ภาคเหนือ และ ภาคตะวันออกเฉียงเหนืออุณหภูมิจะลดลงกับมีอากาศหนาว ส่วนยอดดอยและยอดภูมีอากาศหนาวถึงหนาวจัด และมีน้ำค้างแข็งเกิดขึ้นบริเวณยอดดอยในภาคเหนือ ภาคกลางอุณหภูมิลดลง ส่วนภาคใต้จะมีฝนเพิ่มขึ้น และคลื่นลมบริเวณภาคใต้ตอนล่างจะมีกำลังแรงขึ้น สำหรับพื้นที่เฝ้าระวังระหว่างวันที่ 9-13 กุมภาพันธ์ 2563

**พื้นที่เฝ้าระวังวาทภัย ฝนฟ้าคะนอง และอากาศหนาว ภาคเหนือ** จ.แม่ฮ่องสอน เชียงใหม่ เชียงราย ลำพูน ลำปาง พะเยา แพร่ น่าน ตาก สุโขทัย อุตรดิตถ์ พิษณุโลก และ กำแพงเพชร **ภาคตะวันออกเฉียงเหนือ** จ.เลย หนองบัวลำภู อุดรธานี หนองคาย บึงกาฬ สกลนคร นครพนม และ จ.มุกดาหาร



## พื้นที่เฝ้าระวังคลื่นลมแรง ภาคใต้ จ.นครศรีธรรมราช สงขลา ปัตตานี และ จ.นราธิวาส

กอป.ก. จึงได้ออกโทรสาร กอป.ก. ด่วนที่สุด ที่ มท 0610 (กอป.ก.)/ว 27 และ 28 เมื่อวันที่ 6 ก.พ.62 เพื่อแจ้งไปยัง จ.แม่ฮ่องสอน เชียงใหม่ เชียงราย ลำพูน ลำปาง พะเยา แพร่ น่าน ตาก สุโขทัย อุตรดิตถ์ พิษณุโลก กำแพงเพชร เลย หนองบัวลำภู อุตรธานี หนองคาย บึงกาฬ สกลนคร นครพนม มุกดาหาร นครศรีธรรมราช สงขลา ปัตตานี และ จ.นราธิวาส และ ศูนย์ ปภ. เขต 7 8 9 10 11 12 14 และ 15 ให้เตรียมความพร้อมและลดผลกระทบจากสถานการณ์ดังนี้

1) แจ้งประชาชนในพื้นที่ให้ติดตามข้อมูลสภาวะอากาศ ข่าวสารจากทางราชการอย่างใกล้ชิดและแจ้งเตือนภัยให้ระวังอันตรายจากลมกระโชกแรง ฝนฟ้าคะนอง ฝนตกหนัก โดยพื้นที่ลุ่มต่ำ พื้นที่ลาดเชิงเขา อาจได้รับผลกระทบจากน้ำท่วมขัง น้ำท่วมฉับพลัน และน้ำป่าไหลหลาก กรณีอุณหภูมิลดลงให้ประชาชนสัมพันธ์ แจ้งเตือนประชาชนรักษาสุขภาพเนื่องจากการแปรปรวนของสภาวะอากาศ สำหรับประชาชนที่อาศัยบริเวณชายฝั่งและนักท่องเที่ยวที่ทำกิจกรรมชายทะเลหรือโดยสารทางเรือ ให้ระวังอันตรายจากคลื่นลมแรง ชาวเรือผู้บังคับเรือผู้ประกอบการเดินเรือ ควรเดินเรือด้วยความระมัดระวัง และหลีกเลี่ยงการเดินเรือบริเวณที่มีฝนฟ้าคะนอง

2) ติดตามและประเมินสถานการณ์ผลกระทบที่อาจเกิดขึ้นในพื้นที่อย่างใกล้ชิด ดำเนินการตามแผนเผชิญเหตุหรือปรับปรุงให้สอดคล้องกับสถานการณ์ที่เกิดขึ้นจริง หากมีแนวโน้มการเกิดสถานการณ์รุนแรงในพื้นที่ ให้สั่งการอพยพประชาชนในพื้นที่เสี่ยงภัยไปยังพื้นที่ปลอดภัย โดยถือปฏิบัติตามหนังสือกองบัญชาการป้องกันและบรรเทาสาธารณภัยแห่งชาติ ด่วนที่สุด ที่ มท 0624 (บกปภ.ช.)/ว 21 ลงวันที่ 31 พฤษภาคม 2562 หากต้องการข้อมูลคาดการณ์สถานการณ์เพิ่มเติม ให้สอบถามไปยังศูนย์เตือนภัยพิบัติแห่งชาติ โทรศัพท์หมายเลข 0 2399 4114

6. คุณภาพอากาศพื้นที่ กรุงเทพมหานครและปริมณฑล ภาคเหนือ และจังหวัดที่มีผลกระทบต่อสุขภาพ ประจำวันที่ 11 ก.พ. 63 เวลา 17.00 น.

พื้นที่	PM 2.5	คุณภาพอากาศ	
<b>กรุงเทพมหานคร และปริมณฑล</b>			
กรุงเทพมหานคร	แขวงหิรัญบุรี เขตธนบุรี	49	คุณภาพอากาศปานกลาง
	ริมถนนกาญจนาภิเษก เขตบางขุนเทียน	52	เริ่มมีผลกระทบต่อสุขภาพ
	แขวงบางนา เขตบางนา	49	คุณภาพอากาศปานกลาง
	แขวงคลองจั่น เขตบางกะปิ	39	คุณภาพอากาศปานกลาง
	แขวงดินแดง เขตดินแดง	49	คุณภาพอากาศปานกลาง
	แขวงช่องนนทรี เขตยานนาวา	50	คุณภาพอากาศปานกลาง
	ริมถนนพระราม 4 เขตปทุมวัน	52	เริ่มมีผลกระทบต่อสุขภาพ
	ริมถนนอินทรพิทักษ์ เขตธนบุรี	48	คุณภาพอากาศปานกลาง
	ริมถนนลาดพร้าว เขตวังทองหลาง	50	คุณภาพอากาศปานกลาง
	ริมถนนดินแดง เขตดินแดง	53	เริ่มมีผลกระทบต่อสุขภาพ
	แขวงพญาไท เขตพญาไท	46	คุณภาพอากาศปานกลาง
	แขวงพลับพลา เขตวังทองหลาง	48	คุณภาพอากาศปานกลาง
	แขวงคลองกุ่ม เขตบึงกุ่ม	58	เริ่มมีผลกระทบต่อสุขภาพ
	เขตคลองสามวา	54	เริ่มมีผลกระทบต่อสุขภาพ
	เขตจอมทอง	47	คุณภาพอากาศปานกลาง
	เขตบางแค	50	คุณภาพอากาศปานกลาง
	ริมถนนพระราม 2 เขตบางขุนเทียน	54	เริ่มมีผลกระทบต่อสุขภาพ
	เขตดินแดง	44	คุณภาพอากาศปานกลาง
	เขตพระโขนง	54	เริ่มมีผลกระทบต่อสุขภาพ
	เขตราชบุรีบูรณะ	44	คุณภาพอากาศปานกลาง
	ริมถนนพญาไท เขตราชเทวี	45	คุณภาพอากาศปานกลาง
	ริมถนนกรุงเกษม เขตป้อมปราบศัตรูพ่าย	54	เริ่มมีผลกระทบต่อสุขภาพ
	ริมถนนตรีมิตร วงเวียนโอเดียน เขตสัมพันธวงศ์	54	เริ่มมีผลกระทบต่อสุขภาพ
ริมถนนพระราม6 เขตพญาไท	49	คุณภาพอากาศปานกลาง	
ริมถนนลาดพร้าว ซอยลาดพร้าว 95 เขตวังทองหลาง	59	เริ่มมีผลกระทบต่อสุขภาพ	

พื้นที่			คุณภาพอากาศ
	ริมถนนพระรามที่ 4 หน้าสามย่านมิตรทาวน์ เขตปทุมวัน	54	เริ่มมีผลกระทบต่อสุขภาพ
	ริมถนนรัชดาภิเษก เขตบางรัก	52	เริ่มมีผลกระทบต่อสุขภาพ
	แขวงทุ่งวัดดอน เขตสาทร	50	คุณภาพอากาศปานกลาง
	ริมถนนพระราม3-เจริญกรุง เขตบางคอแหลม	56	เริ่มมีผลกระทบต่อสุขภาพ
	ริมถนนพระราม 3 เขตยานนาวา	60	เริ่มมีผลกระทบต่อสุขภาพ
	ริมถนนพัฒนาการ เขตสวนหลวง	52	เริ่มมีผลกระทบต่อสุขภาพ
	ริมถนนพหลโยธิน แยกม.เกษตรศาสตร์ เขตจตุจักร	49	คุณภาพอากาศปานกลาง
	เขตดอนเมือง	51	เริ่มมีผลกระทบต่อสุขภาพ
	ริมถนนสุขาภิบาล5 เขตสายไหม	51	เริ่มมีผลกระทบต่อสุขภาพ
	ริมถนนนวมินทร์ แยกบางกะปิ เขตบางกะปิ	54	เริ่มมีผลกระทบต่อสุขภาพ
	ริมถนนลาดกระบัง เขตลาดกระบัง	55	เริ่มมีผลกระทบต่อสุขภาพ
	ริมถนนรัชดาภิเษก-ท่าพระ เขตธนบุรี	48	คุณภาพอากาศปานกลาง
	ริมถนนซอยนิคมบ้านพักถไฟธนบุรี 5 เขตบางกอกน้อย	54	เริ่มมีผลกระทบต่อสุขภาพ
	ริมถนนเพชรเกษม เขตภาษีเจริญ	57	เริ่มมีผลกระทบต่อสุขภาพ
	ริมถนนสามเสน เขตพระนคร	47	คุณภาพอากาศปานกลาง
	เขตห้วยขวาง	44	คุณภาพอากาศปานกลาง
	แขวงคลองเตย เขตคลองเตย	58	เริ่มมีผลกระทบต่อสุขภาพ
	แขวงบางซื่อ เขตบางซื่อ	50	คุณภาพอากาศปานกลาง
	เขตลาดพร้าว	44	คุณภาพอากาศปานกลาง
	แขวงทุ่งสองห้อง เขตหลักสี่	54	เริ่มมีผลกระทบต่อสุขภาพ
ริมถนนพหลโยธิน เขตบางเขน	55	เริ่มมีผลกระทบต่อสุขภาพ	
เขตสะพานสูง	47	คุณภาพอากาศปานกลาง	
นนทบุรี	ต.บางกรวย อ.บางกรวย	51	เริ่มมีผลกระทบต่อสุขภาพ
	ต.บางพูด อ.ปากเกร็ด	55	เริ่มมีผลกระทบต่อสุขภาพ
ปทุมธานี	ต.คลองหนึ่ง อ.คลองหลวง	47	คุณภาพอากาศปานกลาง
สมุทรปราการ	ต.ทรงคนอง อ.พระประแดง	53	เริ่มมีผลกระทบต่อสุขภาพ
	ต.บางโปรง อ.เมือง	52	เริ่มมีผลกระทบต่อสุขภาพ
	ต.ตลาด อ.พระประแดง	45	คุณภาพอากาศปานกลาง
	ต.ปากน้ำ อ.เมือง	67	เริ่มมีผลกระทบต่อสุขภาพ
	ต.บางเสาธง อ.บางเสาธง	39	คุณภาพอากาศปานกลาง
สมุทรสาคร	ต.อ้อมน้อย อ.กระทุ่มแบน	69	เริ่มมีผลกระทบต่อสุขภาพ
	ต.มหาชัย อ.เมือง	55	เริ่มมีผลกระทบต่อสุขภาพ
นครปฐม	ต.นครปฐม อ.เมืองฯ	58	เริ่มมีผลกระทบต่อสุขภาพ
<b>ภาคเหนือ</b>			
เชียงราย	ต.เวียง อ.เมืองฯ	47	คุณภาพอากาศปานกลาง
	ต.เวียงพางคำ อ.แม่สาย	49	คุณภาพอากาศปานกลาง
เชียงใหม่	ต.ช้างเผือก อ.เมืองฯ	44	คุณภาพอากาศปานกลาง
	ต.ศรีภูมิ อ.เมืองฯ	43	คุณภาพอากาศปานกลาง
	อ.ช้างเคือง อ.แม่แจ่ม	52	เริ่มมีผลกระทบต่อสุขภาพ
	ต.สุเทพ อ.เมืองฯ	36	คุณภาพอากาศดี
ลำปาง	ต.พระบาท อ.เมืองฯ	35	คุณภาพอากาศดี
	ต.สบป่าด อ.แม่เมาะ	31	คุณภาพอากาศดี
	ต.บ้านดง อ.แม่เมาะ	36	คุณภาพอากาศดี
	ต.แม่เมาะ อ.แม่เมาะ	30	คุณภาพอากาศดี
ลำพูน	ต.บ้านกลาง อ.เมืองฯ	30	คุณภาพอากาศดี
แม่ฮ่องสอน	ต.จองคำ อ.เมืองฯ	64	เริ่มมีผลกระทบต่อสุขภาพ
น่าน	ต.โนนเวียง อ.เมืองฯ	44	คุณภาพอากาศปานกลาง
	ต.ห้วยโก๋น อ.เฉลิมพระเกียรติ	32	คุณภาพอากาศดี

พื้นที่		PM 2.5	คุณภาพอากาศ
แพร่	ต.นาจักร อ.เมืองฯ	35	คุณภาพอากาศดี
พะเยา	ต.บ้านต๋อม อ.เมืองฯ	39	คุณภาพอากาศปานกลาง
ตาก	ต.แม่ปะ อ.แม่สอด	48	คุณภาพอากาศปานกลาง
<b>ภาคกลาง ภาคตะวันออก และภาคตะวันตก</b>			
กาญจนบุรี	ต.บ้านเหนือ อ.เมืองฯ	72	เริ่มมีผลกระทบต่อสุขภาพ
สุพรรณบุรี	ต.สนามชัย อ.เมืองฯ	60	เริ่มมีผลกระทบต่อสุขภาพ
สระบุรี	ต.ปากเพรียว อ.เมืองฯ	53	เริ่มมีผลกระทบต่อสุขภาพ
	ต.หน้าพระลาน อ.เฉลิมพระเกียรติสระบุรี	60	เริ่มมีผลกระทบต่อสุขภาพ
พระนครศรีอยุธยา	ต.ประตูชัย อ.พระนครศรีอยุธยา	53	เริ่มมีผลกระทบต่อสุขภาพ
ราชบุรี	ต.หน้าเมือง อ.เมืองฯ	60	เริ่มมีผลกระทบต่อสุขภาพ
ชลบุรี	ต.บ่อวิน อ.ศรีราชา	51	เริ่มมีผลกระทบต่อสุขภาพ

หมายเหตุ ค่ามาตรฐาน PM 2.5 เฉลี่ย 24 ชั่วโมง  
(ข้อมูลกรมควบคุมมลพิษ)

0-25 คุณภาพ อากาศ ดีมาก	60	38-50 คุณภาพ อากาศ ปานกลาง	51-90 เริ่มมี ผลกระทบต่อ สุขภาพ	มากกว่า 90 มีผลกระทบต่อ สุขภาพ
----------------------------------	----	-------------------------------------	--	--------------------------------------

### ข้อสั่งการในการเตรียมการป้องกันและแก้ไขปัญหาฝุ่นละอองขนาดเล็ก PM 2.5

กองบัญชาการป้องกันและบรรเทาสาธารณภัยแห่งชาติ ได้มีหนังสือ ด่วนที่สุด ที่ มท (บกปก) 0624/ว18 ลงวันที่ 6 กุมภาพันธ์ 2563 เพื่อให้การแก้ไขปัญหาฝุ่นละอองขนาดเล็ก PM<sub>2.5</sub> เป็นไปตามข้อสั่งการของ นายกรัฐมนตรีอย่างเป็นทางการเป็นรูปธรรม จึงให้จังหวัดเพิ่มความเข้มงวดในการดำเนินการตามมาตรการที่มีหนังสือสั่งไปแล้วนั้น โดยจัดทำแผนปฏิบัติการเพื่อขับเคลื่อน ในทุกมาตรการอย่างเข้มข้นต่อเนื่อง และครอบคลุมทุกมิติ พร้อมทั้งบูรณาการการทำงานร่วมกันระหว่างหน่วยงานในพื้นที่ มีการแบ่งมอบภารกิจหน้าที่ในการบังคับใช้กฎหมายที่เกี่ยวข้องอย่างเคร่งครัด และดำเนินคดีตามกฎหมายกับผู้กระทำผิดอย่างจริงจังจูงใจไปกับการสร้างการรับรู้ความเข้าใจให้กับประชาชนในมิติต่างๆ และให้ความสำคัญกับการรายงานผลการปฏิบัติตามรอบวงให้ชัดเจนเป็นรูปธรรมต่อไป

กระทรวงมหาดไทย ได้หนังสือ ด่วนที่สุด ที่ มท 0211.5 /ว 0503 ลงวันที่ 24 มกราคม 2563 สั่งการให้ทุกจังหวัดดำเนินการป้องกันและแก้ไขปัญหาฝุ่นละอองขนาดเล็ก PM<sub>2.5</sub> โดยเน้นย้ำการดำเนินการให้ปฏิบัติตามแผนปฏิบัติการขับเคลื่อนวาระแห่งชาติ “การแก้ไขปัญหามลพิษด้านฝุ่นละออง” ให้มากขึ้น และกำชับให้เจ้าหน้าที่ดำเนินการตามกฎหมายและอำนาจหน้าที่ที่รับผิดชอบอย่างเข้มงวด โดยให้ผู้ว่าราชการจังหวัดใช้ระบบบริหารจัดการแบบเบ็ดเสร็จ (Single Command) ดังนี้

1) จัดตั้ง "ศูนย์บัญชาการป้องกันและแก้ไขปัญหาฝุ่นละอองขนาดเล็ก PM<sub>2.5</sub> จังหวัด" เพื่อเข้าควบคุมสถานการณ์ อำนวยการ สั่งการ ประสานการปฏิบัติระหว่างหน่วยงาน ส่วนราชการต่าง ๆ เพื่อให้สถานการณ์กลับเข้าสู่ภาวะปกติโดยเร็ว โดยบูรณาการมาตรการตามแผนปฏิบัติการขับเคลื่อนวาระแห่งชาติ และแผนการป้องกันและบรรเทาสาธารณภัยแห่งชาติ พ.ศ. 2558

2) ติดตาม ตรวจสอบข้อมูลคุณภาพอากาศ และสถานการณ์ฝุ่นละอองขนาดเล็ก PM<sub>2.5</sub> จากกองอำนวยการป้องกันและบรรเทาสาธารณภัยกลาง ข้อมูลจากกรมควบคุมมลพิษ รวมทั้งข้อมูลด้านสุขภาพและแนวทางปฏิบัติในการดูแลสุขภาพของประชาชน จากกระทรวงสาธารณสุข

3) บูรณาการหน่วยงานรับผิดชอบที่เกี่ยวข้องบังคับใช้กฎหมายอย่างเคร่งครัด โดยมุ่งเน้นที่มาตรการป้องกันและลดการเกิดมลพิษที่ต้นทาง (แหล่งกำเนิด) ดังนี้

- การควบคุมและลดมลพิษจากยานพาหนะ โดยเพิ่มความเข้มงวดกับการตรวจสภาพรถยนต์ กวดขันตรวจจับรถยนต์ที่ปล่อยควันดำ และการแก้ไขปัญหาการจราจรติดขัดในพื้นที่ชุมชน/เขตเมือง รวมทั้งรณรงค์ให้ประชาชนลดการใช้รถยนต์ส่วนตัว โดยใช้แนวทาง "ทางเดียวกัน ไปด้วยกัน" (Car Pool) ของศูนย์อำนวยการใหญ่จิตอาสาพระราชทาน

- การควบคุมและลดมลพิษจากการเผาในที่โล่ง/ภาคการเกษตร/พื้นที่ป่า ห้ามมิให้ มีการเผาในพื้นที่ชุมชนและริมทางโดยเด็ดขาด

- การควบคุมและลดมลพิษจากการก่อสร้าง โดยเพิ่มความเข้มงวดในการบังคับใช้กฎหมายกับผู้ที่ทำให้กรวด หิน ดิน เลน ทราย หรือวัสดุก่อสร้างตกหล่น รั่วไหล ปลิว ฟูกระจายลงบนถนน

- การควบคุมและลดมลพิษจากอุตสาหกรรม โดยเพิ่มความเข้มงวดกับการระบายมลพิษทางอากาศของโรงงานอุตสาหกรรมให้เป็นไปตามมาตรฐานที่กระทรวงอุตสาหกรรมกำหนด

- การควบคุมและลดมลพิษจากภาคครัวเรือน โดยการสร้างการรับรู้และความตระหนักให้แก่ประชาชน

4) หากสถานการณ์ฝุ่นละอองอยู่ในภาวะที่ก่อให้เกิดอันตรายต่อสุขภาพของประชาชน ให้บูรณาการหน่วยงานด้านสาธารณสุขภายในจังหวัด และองค์กรปกครองส่วนท้องถิ่นเพื่อให้ความช่วยเหลือประชาชนโดยเร็ว

5) ให้ “ศูนย์บัญชาการป้องกันและแก้ไขปัญหาฝุ่นละอองขนาดเล็ก PM<sub>2.5</sub> จังหวัด” รายงานผลการดำเนินการป้องกันและแก้ไขปัญหาสถานการณ์ของจังหวัด ให้กรมป้องกันและบรรเทาสาธารณภัยทราบเป็นประจำทุกวัน

## 7. สภาพน้ำในอ่างเก็บน้ำ (ข้อมูลกรมชลประทาน ณ วันที่ 11 ก.พ. 63)

ปริมาณน้ำในอ่างฯ 40,946 ล้าน ลบ.ม. คิดเป็นร้อยละ 58 (ปริมาณน้ำใช้การได้ 17,546 ล้าน ลบ.ม. คิดเป็นร้อยละ 37) ปริมาณน้ำในอ่างฯ เทียบกับปี 2562 (50,100 ล้าน ลบ.ม. คิดเป็นร้อยละ 71) น้อยกว่าปี 2562 จำนวน 9,154 ล้าน ลบ.ม. ปริมาณน้ำไหลลงอ่างฯ จำนวน 15.97 ล้าน ลบ.ม. ปริมาณน้ำระบาย จำนวน 80.36 ล้าน ลบ.ม. (น้ำระบายมากกว่าน้ำไหลลงอ่าง 64.39 ล้าน ลบ.ม.) สามารถรับน้ำได้อีก 29,981 ล้าน ลบ.ม.

อ่างเก็บน้ำขนาดใหญ่ที่ปริมาณน้ำเก็บกักอยู่ในเกณฑ์มากกว่าร้อยละ 80 ขึ้นไป ของความจุอ่างฯ จำนวน 1 อ่าง (ศรีนครินทร์)

อ่างเก็บน้ำขนาดใหญ่ที่ปริมาณน้ำเก็บกักอยู่ในเกณฑ์น้อยกว่าหรือเท่ากับร้อยละ 30 ของความจุอ่างฯ จำนวน 13 อ่าง (แม่กวงอุดมธารา แม่มอก จุฬารัตน์ อุบลรัตน์ ลำพระเพลิง มูลบน ลำแฉะ ลำนางรอง ป่าสักชลสิทธิ์ ทับเสลา กระเสียว คลองสิียด และหนองปลาไหล)

อ่างเก็บน้ำขนาดใหญ่ที่ปริมาณน้ำที่ใช้การได้อยู่ในเกณฑ์น้อยกว่าร้อยละ 30 ของความจุอ่างฯ จำนวน 17 อ่าง (ภูมิพล สิริกิติ์ แม่กวงอุดมธารา แม่มอก จุฬารัตน์ อุบลรัตน์ ลำพระเพลิง มูลบน ลำแฉะ ลำนางรอง ป่าสักชลสิทธิ์ ทับเสลา กระเสียว คลองสิียด หนองปลาไหล บางพระ และประแสร์)

## สภาพน้ำในอ่างเก็บน้ำขนาดใหญ่ จำนวน 35 อ่าง

อ่างเก็บน้ำ		ปริมาณน้ำในอ่างฯ		ปริมาณน้ำใช้การได้		ปริมาณน้ำไหลลงอ่างฯ		ปริมาณน้ำระบาย		ปริมาณน้ำรับได้อีก (ล้าน ม <sup>3</sup> )
		ปริมาตร (ล้าน ม <sup>3</sup> )	% น้ำเก็บกัก	ปริมาตร (ล้าน ม <sup>3</sup> )	% น้ำใช้การ	วันนี้ (ล้าน ม <sup>3</sup> )	เมื่อวาน (ล้าน ม <sup>3</sup> )	วันนี้ (ล้าน ม <sup>3</sup> )	เมื่อวาน (ล้าน ม <sup>3</sup> )	
1. ภูมิพล	(ตก)	5,219	39	1,419	15	0.00	0.00	7.00	7.00	8,243
2. สิริกิติ์	(อต)	4,453	47	1,603	24	1.41	1.08	9.32	9.00	5,057
3. แม่จัดสมบูรณ์ชล	(ขม)	130	49	117	46	0.00	0.00	0.14	0.15	135
4. แม่กวงอุดมธารา	(ขม)	73	28	59	24	0.08	0.08	0.04	0.04	190
5. กิวลม	(ลป)	53	50	49	48	0.39	0.60	0.67	0.67	53
6. กิวคอหมา	(ลป)	89	53	83	51	0.00	0.00	0.52	0.52	81
7. แควน้อยบำรุงแดน	(พล)	382	41	339	38	0.11	0.11	1.12	1.12	556
8. แม่มอก	(ลป)	31	28	15	16	0.00	0.02	0.00	0.10	79
9. ห้วยหลวง	(อต)	49	36	42	33	0.00	0.00	0.20	0.20	87
10. น้ำอูน	(สน)	242	46	197	41	0.00	0.00	0.51	0.51	278
11. น้ำพุง	(สน)	83	50	75	48	0.08	0.00	0.00	0.00	82
12. จุฬารัตน์	(ขย)	42	26	5	4	0.01	0.01	0.00	0.00	122
13. อุบลรัตน์	(ขก)	438	18	-143	-8	0.13	1.40	0.50	0.50	1,993
14. ลำปาว	(กส)	1,150	58	1,050	56	0.00	0.00	5.40	5.41	830
15. ลำตะคอง	(นม)	135	43	113	39	0.00	0.00	0.17	0.17	179
16. ลำพระเพลิง	(นม)	19	12	17	11	0.00	0.00	0.09	0.04	136
17. มูลบน	(นม)	43	30	36	27	0.00	0.00	0.25	0.26	98
18. ลำแฉะ	(นม)	69	25	62	23	0.00	0.11	0.10	0.03	206
19. ลำนางรอง	(บร)	21	17	17	15	0.03	0.00	0.00	0.00	100
20. สิรินคร	(อบ)	1,523	77	691	61	0.89	0.00	3.01	3.02	443
21. ป่าสักชลสิทธิ์	(ลป)	188	20	185	19	0.00	0.00	0.44	0.26	772



อ่างเก็บน้ำ		ปริมาณน้ำในอ่างฯ		ปริมาณน้ำใช้การได้		ปริมาณน้ำไหลลงอ่างฯ		ปริมาณน้ำระบาย		ปริมาณน้ำ รับได้อีก (ล้าน ม <sup>3</sup> )
		ปริมาตร (ล้าน ม <sup>3</sup> )	% น้ำ เก็บกัก	ปริมาตร (ล้าน ม <sup>3</sup> )	% น้ำใช้ การ	วันนี้ (ล้าน ม <sup>3</sup> )	เมื่อวาน (ล้าน ม <sup>3</sup> )	วันนี้ (ล้าน ม <sup>3</sup> )	เมื่อวาน (ล้าน ม <sup>3</sup> )	
22. ทับเสลา	(อน)	35	22	18	13	0.00	0.00	0.07	0.08	125
23. กระเสียว	(สพ)	59	20	19	7	0.00	0.00	0.21	0.21	240
24. ศรีนครินทร์	(กจ)	14,419	81	4,154	56	2.88	2.11	16.00	16.95	3,326
25. วชิราลงกรณ์	(กจ)	6,315	71	3,303	56	0.00	0.07	17.07	18.13	2,545
26. ขุนด่านปราการชล	(นย)	106	47	102	46	0.01	0.01	1.77	1.79	118
27. คลองสิียด	(ฉช)	74	18	44	11	0.00	0.00	0.38	0.38	346
28. บางพระ	(ชบ)	40	35	28	27	0.05	0.00	0.24	0.27	77
29. หนองปลาไหล	(รย)	34	21	21	14	0.15	0.17	0.25	0.26	129
30. ประแสร์	(รย)	96	33	76	28	0.00	0.00	0.73	0.48	199
31. นฤปดินทรจินดา	(ปจ)	164	56	145	52	0.02	0.02	1.20	1.20	131
32. แก่งกระจาน	(พบ)	381	54	316	49	0.73	0.73	2.16	2.16	329
33. ปราณบุรี	(ปช)	229	59	211	57	0.00	0.00	0.19	1.32	162
34. รัชชประภา	(สฎ)	3,523	62	2,172	51	0.78	1.54	7.09	6.13	2,116
35. บางกลาง	(ยล)	1,039	71	763	65	8.23	1.84	3.52	3.50	415
หมายเหตุ	ปริมาณน้ำที่มากกว่าร้อยละ 80		ปริมาณน้ำที่น้อยกว่าหรือเท่ากับร้อยละ 30		ปริมาณน้ำที่ใช้การได้น้อยกว่าร้อยละ 30		%น้ำเก็บกัก / ปริมาณน้ำไหลเข้าอ่างฯ / ปริมาณน้ำระบาย สูงสุด			

### 8. สถิติอุบัติเหตุทางถนน วันที่ 11 ก.พ. 63 (ข้อมูลจากบริษัทกลางคุ้มครองผู้ประสบภัยจากรถจำกัด ยังไม่รวมข้อมูล สตช. และ สธ.)

ช่วงเวลา	ผู้เสียชีวิต	ผู้บาดเจ็บ	รวม
10 ก.พ. 63	20	2,837	2,857
1 - 10 ก.พ. 63	371	30,828	31,199
1 ม.ค. 63 - 10 ก.พ. 63	1,851	125,278	127,129

จึงเรียนมาเพื่อโปรดทราบ

นายมนพล สุตประเสริฐ  
อธิบดีกรมป้องกันและบรรเทาสาธารณภัย  
ผู้อำนวยการกลาง