



รายงานสถานการณ์สาธารณภัย
กรมป้องกันและบรรเทาสาธารณภัย กระทรวงมหาดไทย
ศูนย์อำนวยการบรรเทาสาธารณภัย (ส่วนปฏิบัติการ) www.nirapai.com
โทรสาร 0-2241-7450-6 สายด่วนนิรภัย 1784



ที่ของข่าว 088/2563

วันที่ 10 กุมภาพันธ์ 2563

(เวลา 18.00 น.)

กรมป้องกันและบรรเทาสาธารณภัยขอรายงานสถานการณ์สาธารณภัยประจำวัน ดังนี้

1. สถานการณ์สาธารณภัย

1.1 อุบัติเหตุ

จ.ภูเก็ต วันนี้ (10 ก.พ.63) เวลา 08.00 น. เกิดเหตุเรือสปีดโบ๊ทชนกัน 2 ลำ มีผู้ประสบเหตุทั้งสิ้น 40 ราย (นักท่องเที่ยวชาวรัสเซีย เรือสปีดโบ๊ท ALP111 35 ราย เจ้าหน้าที่เรือสปีดโบ๊ท ALP111 4 ราย และคนขับเรือสปีดโบ๊ทซีสตาร์ 1 ราย) บริเวณ ร่องน้ำใกล้ท่าเรือรอยัลมารีนาเกาะแก้ว ต.เกาะแก้ว อ.เมืองฯ **ส่งผลให้มีผู้เสียชีวิต 2 ราย (ต.ช. 1 ราย ต.ญ. 1 ราย) และผู้ได้รับบาดเจ็บ 21 ราย**



การให้ความช่วยเหลือ สนง.ป.ภ.จ. หน่วยทหารในพื้นที่ จนท.ตร. กรมเจ้าท่า หน่วยบริการการแพทย์ฉุกเฉิน อำเภอบางแค อปท. อส. อปพร. อาสาสมัคร มูลนิธิ และหน่วยงานที่เกี่ยวข้องขอความช่วยเหลือ นำผู้บาดเจ็บส่ง รพ.กรุงเทพภูเก็ต 11 ราย รพ.สิริโรจน์ 6 ราย รพ.วชิระภูเก็ต 1 ราย รพ.มิชชั่นภูเก็ต 3 ราย สาเหตุอยู่ระหว่างการตรวจสอบของเจ้าหน้าที่

1.2 อัคคีภัย

กรุงเทพมหานคร วันนี้ (10 ก.พ. 63) เวลา 09.40 น. เกิดเหตุเพลิงไหม้บ้านเรือนประชาชนภายในซอยบางแวก 57 ถนนบางแวก แขวงบางแวก เขตภาษีเจริญ ลักษณะเป็นเพิงพักโครงสร้างไม้ชั้นเดียวหลังคาสังกะสีปลุกติดกันหลายหลัง เพลิงลุกไหม้ได้รับความเสียหาย 10 ห้อง ลูกกลมบ้านข้างเคียงเสียหายบางส่วน 1 หลัง พื้นที่เสียหายประมาณ 60 ตารางวา ไม่มีผู้บาดเจ็บและเสียชีวิต



การให้ความช่วยเหลือ สำนักป้องกันและบรรเทาสาธารณภัยกรุงเทพมหานคร สน.ภาษีเจริญ สดพ.บางแค สดพ.ธนบุรี สดพ.ท่าพระ อปพร. อาสาสมัคร มูลนิธิ และหน่วยงานที่เกี่ยวข้องพร้อมเจ้าหน้าที่เข้าทำการดับเพลิงจนสงบ เวลา 10.02 น. สาเหตุอยู่ระหว่างการตรวจสอบของเจ้าหน้าที่

1.3 สถานการณ์ภัยแล้ง

ตั้งแต่วันที่ 17 ตุลาคม 2562 ถึงปัจจุบัน มีจังหวัดที่ประกาศเขตการให้ความช่วยเหลือผู้ประสบภัยพิบัติกรณีฉุกเฉิน (ภัยแล้ง) ตามระเบียบกระทรวงการคลังว่าด้วยเงินอุดหนุนราชการเพื่อช่วยเหลือผู้ประสบภัยพิบัติกรณีฉุกเฉิน พ.ศ. 2562 มีสถานการณ์ทั้งหมด **21 จังหวัด 127 อำเภอ 674 ตำบล 3 เทศบาล 5,809 หมู่บ้าน/ชุมชน** ได้แก่ จังหวัดเชียงราย พะเยา น่าน อุตรดิตถ์ สุโขทัย เพชรบูรณ์ หนองคาย บึงกาฬ นครพนม สกลนคร กาฬสินธุ์ มหาสารคาม นครราชสีมา บุรีรัมย์ นครสวรรค์ อุทัยธานี ชัยนาท สุพรรณบุรี กาญจนบุรี ฉะเชิงเทรา และ**จังหวัดชัยภูมิ** ดังนี้

จังหวัด	จำนวน			รายชื่ออำเภอที่ประกาศเขตภัยพิบัติฯ
	อำเภอ	ตำบล	หมู่บ้าน/ชุมชน	
ภาคเหนือ รวม 6 จังหวัด 37 อำเภอ 169 ตำบล 1,211 หมู่บ้าน				
1. เชียงราย	15	77	652	ดอยหลวง (3 ต. 33 ม.) เวียงแก่น (4 ต. 41 ม.) เมืองฯ (7 ต. 53 ม.) เวียงชัย (2 ต. 18 ม.) เชียงของ (7 ต. 102 ม.) ขุนตาล (3 ต. 55 ม.) พาน (8 ต. 31 ม.) เทิง (10 ต. 76 ม.) แม่จัน (9 ต. 63 ม.) เวียงเชียงรุ้ง (3 ต. 37 ม.) เชียงแสน (6 ต. 47 ม.) แม่ฟ้าหลวง (4 ต. 25 ม.) พญาเม็งราย (5 ต. 49 ม.) ป่าแดด (5 ต. 21 ม.) แม่สาย (1 ต. 1 ม.)
2. พะเยา	6	17	80	ภูกามยาว (1 ต. 2 ม.) เชียงคำ (3 ต. 18 ม.) ดอกคำใต้ (5 ต. 24 ม.) แม่ใจ (1 ต. 3 ม.) จุน (5 ต. 23 ม.) เมืองฯ (2 ต. 10 ม.)
3. น่าน	2	7	60	น่าน้อย (5 ต. 45 ม.) สองแคว (2 ต. 15 ม.)
4. อุตรดิตถ์	4	11	74	พิชัย (3 ต. 15 ม.) ท่าปลา (1 ต. 12 ม.) เมืองฯ (6 ต.45ม.) ตรอน (1 ต. 2 ม.)
5. สุโขทัย	4	16	91	เมืองฯ (4 ต. 36 ม.) ศรีสำราญ (3 ต. 7 ม.) ศรีสำโรง (2 ต. 9 ม.) คีรีมาศ (7 ต. 39 ม.)
6. เพชรบูรณ์	6	41	254	น้ำหนาว (4 ต. 28 ม.) เมืองฯ (6 ต. 22 ม.) ศรีเทพ (6 ต. 55 ม.) หนองไผ่ (10 ต. 53 ม.) หล่มเก่า (7 ต. 36 ม.) หล่มสัก (8 ต. 60 ม.)
ภาคตะวันออกเฉียงเหนือ รวม 9 จังหวัด 57 อำเภอ 341 ตำบล 2 เทศบาล 3,247 หมู่บ้าน/ชุมชน				
7. หนองคาย	8	40	358	ท่าบ่อ (5 ต. 15 ม.) ฝาง (5 ต. 73 ม.) รัตนวาปี (5 ต. 37 ม.) สระใคร (3 ต. 41 ม.) เมืองฯ (4 ต. 12 ม.) สังคม (5 ต. 25 ม.) โพธิ์สัวย (11 ต. 144 ม.) โพธิ์ตาก (2 ต. 9 ม.)
8. บึงกาฬ	4	32	252	พรเจริญ (7 ต. 58 ม.) เมืองฯ (12 ต. 77 ม.) ปากคาด (6 ต. 51 ม.) โซ่พิสัย (7 ต. 66 ม.)
9. นครพนม	3	11	64	ปลาปาก (8 ต. 51 ม.) โพนสวรรค์ (2 ต. 5 ม.) ศรีสงคราม (1 ต. 8 ม.)
10. สกลนคร	8	56	442	สว่างแดนดิน (11 ต. 42 ม.) พังโคน (3 ต. 11 ม.) วานรนิวาส (14 ต. 169 ม.) พรรณานิคม (6 ต. 32 ม.) เจริญศิลป์ (5 ต. 28 ม.) คำตาก้า (4 ต. 41 ม.) บ้านม่วง (9 ต. 95 ม.) ส่องดาว (4 ต. 24 ม.)
11. กาฬสินธุ์	1	4	27	ยางตลาด (4 ต. 27 ม.)

จังหวัด	จำนวน			รายชื่ออำเภอที่ประกาศเขตภัยพิบัติฯ
	อำเภอ	ตำบล	หมู่บ้าน/ชุมชน	
12. มหาสารคาม	7	48	590	แกดำ (1 ต. 3 ม.) โกสุมพิสัย (9 ต. 91 ม.) ชื่นชม (4 ต. 46 ม.) เชียงยืน (8 ต. 116 ม.) พยัคฆภูมิพิสัย (14 ต. 198 ม.) ยางสีสุราช (7 ต. 91 ม.) นาคน (5 ต. 45 ม.)
13. นครราชสีมา	7	49	507	โนนสูง (8 ต. 109 ม. 1 เทศบาล 13 ชุมชน) จักราช (6 ต. 53 ม.) ปักธงชัย (16 ต. 179 ม.) โชคชัย (9 ต. 64 ม.) เทพารักษ์ (4 ต. 36 ม.) โนนไทย (1 ต. 3 ม.) แก้งสนามนาง (5 ต. 50)
14. บุรีรัมย์	8	64	812	พลับพลาชัย (5 ต. 56 ม.) ประโคนชัย (16 ต. 175 ม.) โนนดินแดง (1 ต. 8 ม.) ละหานทราย (2 ต. 11 ม.) หนองหงส์ (7 ต. 98 ม.) นางรอง (14 ต. 133 ม. 1 เทศบาล 7 ชุมชน) เฉลิมพระเกียรติ (1 ต. 1 ม.) เมืองฯ (18 ต. 323 ม.)
15. ชัยภูมิ	11	37	195	บ้านเขว้า (3 ต. 3 ม.) คอนสาร (7 ต. 18 ม.) จัตุรัส (2 ต. 2 ม.) บ้านแท่น (2 ต. 4 ม.) เกษตรสมบูรณ์ (1 ต. 4 ม.) เนินสง่า (2 ต. 9 ม.) ซับใหญ่ (3 ต. 9 ม.) ภูเขียว (2 ต. 3 ม.) หนองบัวระเหว (5 ต. 42 ม.) แก้งคร้อ (5 ต. 9 ม.) เทพสถิต (5 ต. 92 ม.)
ภาคกลาง	รวม 6 จังหวัด 33 อำเภอ 164 ตำบล 1 เทศบาล 1,351 หมู่บ้าน/ชุมชน			
16. นครสวรรค์	6	26	164	โกรกพระ (6 ต. 32 ม.) ท่าตะโก (5 ต. 23 ม.) ตากลิ (7 ต. 47 ม.) ไผ่ศาลี (3 ต. 31 ม.) ตากฟ้า (1 ต. 7 ม.) พยุหะคีรี (4 ต. 24 ม.)
17. อุทัยธานี	8	67	619	เมืองฯ (11 ต. 66 ม. 1 เทศบาล 1 ชุมชน) ท้าพัน (10 ต. 90 ม.) หนองขาหย่าง (9 ต. 53 ม.) หนองฉาง (10 ต. 97 ม.) สว่างอารมณ์ (5 ต. 61 ม.) ลานสัก (6 ต. 84 ม.) ห้วยคต (3 ต. 31 ม.) บ้านไร่ (13 ต. 136 ม.)
18. ชัยนาท	4	16	153	วัดสิงห์ (4 ต. 24 ม.) หันคา (5 ต. 46 ม.) หนองมะโมง (4 ต. 36 ม.) เนินขาม (3 ต. 47 ม.)
19. กาญจนบุรี	6	22	195	พนมทวน (4 ต. 27 ม.) เลาช่วญู (7 ต. 90 ม.) ท่าม่วง (2 ต. 14 ม.) บ่อพลอย (4 ต. 9 ม.) หนองปรือ (1 ต. 6 ม.) ห้วยกระเจา (4 ต. 49 ม.)
20. สุพรรณบุรี	6	27	202	หนองหญ้าไซ (6 ต. 66 ม.) อุทอง (6 ต. 42 ม.) ดอนเจดีย์ (5 ต. 32 ม.) เดิมบางนางบวช (5 ต. 33 ม.) เมืองฯ (2 ต. 13 ม.) สามชุก (3 ต. 16 ม.)
21. ฉะเชิงเทรา	3	6	18	บ้านโพธิ์ (1 ต. 3 ม.) แปลงยาว (4 ต. 13 ม.) บางปะกง (1 ต. 2 ม.)
รวม 21 จ.	127	674	5,809	

ข้อสั่งการในการเตรียมการป้องกันและแก้ไขปัญหาภัยแล้ง ปี 2562

กองบัญชาการป้องกันและบรรเทาสาธารณภัยแห่งชาติ ได้หนังสือด่วนที่สุด ที่ มท (บกปภ) 0624 /ว 47 ลงวันที่ 29 พฤศจิกายน 2562 สั่งการให้ทุกจังหวัดดำเนินการป้องกันและแก้ไขปัญหาภัยแล้งปี 2562-2563 ดังนี้

1) ใช้กลไกระบบบัญชาการเหตุการณ์ตามกฎหมายและแผนว่าด้วยการป้องกันและบรรเทาสาธารณภัย ในการมอบหมายหน่วยงานรับผิดชอบเตรียมการป้องกันและแก้ไขปัญหาภัยแล้ง โดยแบ่งเป็น 3 กลุ่มภารกิจหลัก ประกอบด้วย กลุ่มพยากรณ์ กลุ่มบริหารจัดการน้ำ และกลุ่มปฏิบัติการแก้ไขปัญหาการขาดแคลนน้ำ

2) ให้สำรวจ ตรวจสอบพื้นที่เสี่ยงขาดแคลนน้ำ โดยเฉพาะน้ำเพื่อการอุปโภคบริโภค พร้อมทั้งกำหนดมาตรการรับมือ อาทิ การจัดทำแผนสำรองน้ำ การหาแหล่งน้ำสำรอง การขุดเจาะบ่อน้ำบาดาลในพื้นที่เสี่ยงขาดแคลนน้ำดิบ การขุดขยายสระพักน้ำดิบ เพื่อสำรองปริมาณน้ำในการอุปโภคบริโภค รวมถึงการสูบน้ำจากแหล่งน้ำใกล้เคียงไปยังระบบการผลิตน้ำประปา และให้กำหนดพื้นที่ที่เหมาะสมเป็นพื้นที่นาร่อง การพัฒนาพื้นที่รับน้ำ (แก้มลิง) ชั่วคราว ที่มีอยู่ในปัจจุบันให้เป็นพื้นที่กักเก็บน้ำถาวร ตลอดจนการพิจารณาจัดทำธนาคารน้ำใต้ดินที่มีการควบคุมคุณภาพน้ำที่กักเก็บให้อยู่ในเกณฑ์มาตรฐาน มีความสะอาด ปลอดภัยเพียงพอสำหรับการใช้ประโยชน์

3) ในส่วนของการจัดสรรน้ำเพื่อการเกษตร ให้สนับสนุนมาตรการควบคุมการใช้น้ำในพื้นที่ โดยขอความร่วมมือไม่ให้เกษตรกรทำการปิดกั้นลำน้ำ หรือสูบน้ำเข้าพื้นที่การเพาะปลูก ตามแผนของกระทรวงเกษตรและสหกรณ์ เพื่อลดผลกระทบการขาดแคลนน้ำด้านอุปโภคบริโภคในพื้นที่ พร้อมทั้งประสานกรมฝนหลวงและการบินเกษตร กระทรวงเกษตรและสหกรณ์ ในการจัดทำฝนหลวงในพื้นที่เมื่อสภาวะอากาศเอื้ออำนวยเพื่อกักเก็บน้ำในแหล่งน้ำต่างๆ ให้ได้มากที่สุด

4) เฝ้าระวัง และควบคุมไม่ให้เกิดการปล่อยน้ำเสียลงแม่น้ำ คู คลอง หรือแหล่งน้ำต่างๆ เพื่อลดปริมาณการใช้น้ำที่เสียน้ำเสีย และให้มอบหมายหน่วยงานที่รับผิดชอบเส้นทางคมนาคมที่มีแนวติดคลองลำน้ำ หรือแม่น้ำต่าง ๆ ในการสำรวจ และกำหนดมาตรการรองรับกรณีการพังทลายของตลิ่ง

5) รมรณรงค์ประชาสัมพันธ์ และสร้างการรับรู้ให้ประชาชนภาคส่วนต่าง ๆ มีส่วนร่วมในการประหยัดน้ำ และทราบถึงมาตรการบริหารจัดการน้ำของภาครัฐ รวมถึงเชิญชวนประชาชนจิตอาสาในพื้นที่ เข้ามามีส่วนร่วมในการก่อสร้าง/ซ่อมแซมแหล่งกักเก็บน้ำขนาดเล็ก เพื่อเป็นการปลูกจิตสำนึกให้ประชาชนใช้น้ำอย่างประหยัด และรู้คุณค่า

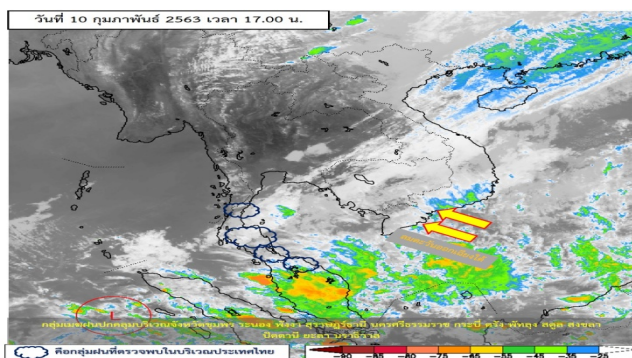
2. ประกาศกรมอุตุนิยมวิทยา ฉบับที่ 7 (13/2563) เรื่อง อากาศแปรปรวนบริเวณประเทศไทย (มีผลกระทบต่อจนถึงวันที่ 13 กุมภาพันธ์ 63) ลงวันที่ 10 ก.พ. 63 เวลา 11.00 น. ประกาศฉบับนี้เป็นฉบับสุดท้ายของเหตุการณ์นี้

ในช่วงวันที่ 10-13 ก.พ. 63 บริเวณภาคเหนือและภาคตะวันออกเฉียงเหนือมีอากาศเย็นถึงหนาว อุณหภูมิต่ำสุด 12-18 องศาเซลเซียส อุณหภูมิจะลดลง 1-3 องศาเซลเซียส สำหรับยอดดอยและยอดภูมีอากาศหนาวถึงหนาวจัด อุณหภูมิต่ำสุด 1-13 องศาเซลเซียส กับมีน้ำค้างแข็งเกิดขึ้นบริเวณยอดดอยในภาคเหนือ

สำหรับบริเวณอ่าวไทยตอนล่างตั้งแต่จังหวัดนครศรีธรรมราชลงไปมีคลื่นสูง 2-3 เมตร ขอให้ชาวเรือระมัดระวังในการเดินเรือและเรือเล็กควรงดออกจากฝั่งจนถึงวันที่ 12 กุมภาพันธ์ 2563

ทั้งนี้เนื่องจากคลื่นอากาศในกระแสลมฝ่ายตะวันตกได้เคลื่อนเข้าปกคลุมภาคเหนือ ลักษณะเช่นนี้ทำให้บริเวณภาคเหนือมีอุณหภูมิลดลง ในขณะที่บริเวณความกดอากาศสูงหรือมวลอากาศเย็นจากประเทศจีนปกคลุมภาคตะวันออกเฉียงเหนือและทะเลจีนใต้ ทำให้ภาคตะวันออกเฉียงเหนือยังคงมีอากาศเย็นถึงหนาว ขอให้ประชาชนบริเวณภาคเหนือและภาคตะวันออกเฉียงเหนือดูแลสุขภาพเนื่องจากสภาพอากาศที่หนาวเย็นลงไว้ด้วย

สำหรับลมตะวันออกที่พัดปกคลุมอ่าวไทยและภาคใต้มีกำลังแรง ทำให้ภาคใต้ยังคงมีฝนฟ้าคะนองบางแห่ง ส่วนคลื่นลมบริเวณอ่าวไทยมีกำลังแรง



3. ข้อมูลปริมาณน้ำฝน เวลา 13.00 น. วันที่ 9 ก.พ. 63 ถึง เวลา 13.00 น. วันที่ 10 ก.พ. 63

ที่	จังหวัด	สถานีวัด	อำเภอ/เขต	ปริมาณฝน	
1	พัทลุง (กรมอุตุนิยมวิทยา)	-	เมืองฯ	32.9 มม.	
2	ตรัง (กรมอุตุนิยมวิทยา)	-	เมืองฯ	2.7 มม.	
เกณฑ์ปริมาณน้ำฝน		0.1-10 มม. = ฝนเล็กน้อย	10.1-35.0 มม. = ฝนปานกลาง	35.1-90.0 มม. = ฝนหนัก	มากกว่า 90.0 มม. = ฝนหนักมาก

4. ข้อมูลอุณหภูมิรายภาค (กรมอุตุนิยมวิทยา ณ วันที่ 10 ก.พ. 63)

ภาค	อุณหภูมิ ต่ำสุด (°C)	จังหวัด	อุณหภูมิ สูงสุด (°C)	จังหวัด
เหนือ	12.8	ตาก	35.5	เพชรบูรณ์
ตะวันออกเฉียงเหนือ	14.4	นครพนม สกลนคร	35.2	อุบลราชธานี
กลาง	17.9	กาญจนบุรี	35.8	นครสวรรค์ พระนครศรีอยุธยา
ตะวันออก	21.5	ฉะเชิงเทรา	36.3	ชลบุรี
ใต้	20.0	ประจวบคีรีขันธ์	36.0	ภูเก็ต
กรุงเทพมหานคร/ปริมณฑล	23.7	ปทุมธานี	35.5	กรุงเทพมหานคร

*** อุณหภูมียอดดอยต่ำสุด 7.5 องศาเซลเซียส (ยอดดอยอินทนนท์ อ.จอมทอง จ.เชียงใหม่)

5. พื้นที่เฝ้าระวังและเตรียมพร้อมรับสถานการณ์

กองอำนวยการป้องกันและบรรเทาสาธารณภัยกลาง (กอปภ.ก.) ได้ติดตามสภาวะอากาศ ปัจจัยเสี่ยงเชิงพื้นที่ กอปรกับกรมอุตุนิยมวิทยา ได้มีประกาศฉบับที่ 1 (7/2563) ลงวันที่ 6 กุมภาพันธ์ 2563 เวลา 11.00 น. แจ้งว่า ในช่วง 9-10 กุมภาพันธ์ 2563 ประเทศไทยตอนบนจะมีฝนฟ้าคะนองและลมกระโชกแรงเกิดขึ้นในช่วงแรก บริเวณภาคเหนือตอนบนจะมีลูกเห็บตกได้บางพื้นที่ จากนั้นวันที่ 11-13 กุมภาพันธ์ 2563 ภาคเหนือ และ ภาคตะวันออกเฉียงเหนืออุณหภูมิจะลดลงกับมีอากาศหนาว ส่วนยอดดอยและยอดภูมีอากาศหนาวถึงหนาวจัด และมีน้ำค้างแข็งเกิดขึ้นบริเวณยอดดอยในภาคเหนือ ภาคกลางอุณหภูมิลดลง ส่วนภาคใต้จะมีฝนเพิ่มขึ้น และคลื่นลมบริเวณภาคใต้ตอนล่างจะมีกำลังแรงขึ้น สำหรับพื้นที่เฝ้าระวังระหว่างวันที่ 9-13 กุมภาพันธ์ 2563

พื้นที่เฝ้าระวังวาทภัย ฝนฟ้าคะนอง และอากาศหนาว ภาคเหนือ จ.แม่ฮ่องสอน เชียงใหม่ เชียงราย ลำพูน ลำปาง พะเยา แพร่ น่าน ตาก สุโขทัย อุตรดิตถ์ พิษณุโลก และ กำแพงเพชร **ภาคตะวันออกเฉียงเหนือ** จ.เลย หนองบัวลำภู อุดรธานี หนองคาย บึงกาฬ สกลนคร นครพนม และ จ.มุกดาหาร

พื้นที่เฝ้าระวังคลื่นลมแรง ภาคใต้ จ.นครศรีธรรมราช สงขลา ปัตตานี และ จ.นราธิวาส

กอปภ.ก. จึงได้ออกโทรสาร กอปภ.ก.ด่วนที่สุด ที่ มท 0610 (กอปภ.ก.)/ว 27 และ 28 เมื่อวันที่ 6 ก.พ.62 เพื่อแจ้งไปยัง จ.แม่ฮ่องสอน เชียงใหม่ เชียงราย ลำพูน ลำปาง พะเยา แพร่ น่าน ตาก สุโขทัย อุตรดิตถ์ พิษณุโลก กำแพงเพชร เลย หนองบัวลำภู อุดรธานี หนองคาย บึงกาฬ สกลนคร นครพนม มุกดาหาร นครศรีธรรมราช สงขลา ปัตตานี และ จ.นราธิวาส และ ศูนย์ ปภ. เขต 7 8 9 10 11 12 14 และ 15 ให้เตรียมความพร้อมและลดผลกระทบจากสถานการณ์ดังนี้

1) แจ้งประชาชนในพื้นที่ให้ติดตามข้อมูลสภาวะอากาศ ข่าวสารจากทางราชการอย่างใกล้ชิดและแจ้งเตือนภัย ให้ระวังอันตรายจากลมกระโชกแรง ฝนฟ้าคะนอง ฝนตกหนัก โดยพื้นที่ลุ่มต่ำ พื้นที่ลาดเชิงเขา อาจได้รับผลกระทบจากน้ำท่วมขัง น้ำท่วมฉับพลัน และน้ำป่าไหลหลาก กรณีอุณหภูมิลดลงให้ประชาชนสัมพันธ์ แจ้งเตือน ประชาชนรักษาสุขภาพเนื่องจากการแปรปรวนของสภาวะอากาศ สำหรับประชาชนที่อาศัยบริเวณชายฝั่ง และนักท่องเที่ยวที่ทำกิจกรรมชายทะเลหรือโดยสารทางเรือ ให้ระวังอันตรายจากคลื่นลมแรง ชาวเรือผู้บังคับเรือ ผู้ประกอบการเดินเรือ ควรเดินเรือด้วยความระมัดระวัง และหลีกเลี่ยงการเดินเรือบริเวณที่มีฝนฟ้าคะนอง

2) ติดตามและประเมินสถานการณ์ผลกระทบที่อาจเกิดขึ้นในพื้นที่อย่างใกล้ชิด ดำเนินการตามแผนเผชิญเหตุ หรือปรับปรุงให้สอดคล้องกับสถานการณ์ที่เกิดขึ้นจริง หากมีแนวโน้มการเกิดสถานการณ์รุนแรงในพื้นที่ ให้สั่งการ อพยพประชาชนในพื้นที่เสี่ยงภัยไปยังพื้นที่ปลอดภัย โดยถือปฏิบัติตามหนังสือกองบัญชาการป้องกันและบรรเทา สาธารณภัยแห่งชาติ ด่วนที่สุด ที่ มท 0624 (บกปภ.ช.)/ว 21 ลงวันที่ 31 พฤษภาคม 2562 หากต้องการข้อมูล คาดการณ์สถานการณ์เพิ่มเติม ให้สอบถามไปยังศูนย์เตือนภัยพิบัติแห่งชาติ โทรศัพท์หมายเลข 0 2399 4114

6. คุณภาพอากาศพื้นที่ กรุงเทพมหานครและปริมณฑล ภาคเหนือ และจังหวัดที่มีผลกระทบต่อสุขภาพ
ประจำวัน 10 ก.พ. 63 เวลา 17.00 น.

พื้นที่	PM 2.5	คุณภาพอากาศ	
กรุงเทพมหานคร และปริมณฑล			
กรุงเทพมหานคร	แขวงทิวรัฐจี เขตธนบุรี	45	คุณภาพอากาศปานกลาง
	ริมถนนกาญจนาภิเษก เขตบางขุนเทียน	44	คุณภาพอากาศปานกลาง
	แขวงบางนา เขตบางนา	42	คุณภาพอากาศปานกลาง
	แขวงคลองจั่น เขตบางกะปิ	38	คุณภาพอากาศปานกลาง
	แขวงดินแดง เขตดินแดง	41	คุณภาพอากาศปานกลาง
	แขวงช่องนนทรี เขตยานนาวา	39	คุณภาพอากาศปานกลาง
	ริมถนนพระราม 4 เขตปทุมวัน	43	คุณภาพอากาศปานกลาง
	ริมถนนอินทรพิทักษ์ เขตธนบุรี	43	คุณภาพอากาศปานกลาง
	ริมถนนลาดพร้าว เขตวังทองหลาง	43	คุณภาพอากาศปานกลาง
	ริมถนนดินแดง เขตดินแดง	48	คุณภาพอากาศปานกลาง
	แขวงพญาไท เขตพญาไท	44	คุณภาพอากาศปานกลาง
	แขวงพลับพลา เขตวังทองหลาง	46	คุณภาพอากาศปานกลาง
	แขวงคลองกุ่ม เขตบึงกุ่ม	52	เริ่มมีผลกระทบต่อสุขภาพ
	เขตคลองสามวา	48	คุณภาพอากาศปานกลาง
	เขตจอมทอง	40	คุณภาพอากาศปานกลาง
	เขตบางแค	43	คุณภาพอากาศปานกลาง
	ริมถนนพระราม 2 เขตบางขุนเทียน	48	คุณภาพอากาศปานกลาง
	เขตดินแดง	43	คุณภาพอากาศปานกลาง
	เขตพระโขนง	47	คุณภาพอากาศปานกลาง
	เขตราชบุรีบูรณะ	37	คุณภาพอากาศดี
	ริมถนนพญาไท เขตราชเทวี	36	คุณภาพอากาศดี
	ริมถนนกรุงเกษม เขตป้อมปราบศัตรูพ่าย	49	คุณภาพอากาศปานกลาง
	ริมถนนตรีมิตร วงเวียนโอเดียน เขตสัมพันธวงศ์	46	คุณภาพอากาศปานกลาง
	ริมถนนพระราม 6 เขตพญาไท	41	คุณภาพอากาศปานกลาง
	ริมถนนลาดพร้าว ซอยลาดพร้าว 95 เขตวังทองหลาง	54	เริ่มมีผลกระทบต่อสุขภาพ
	ริมถนนพระรามที่ 4 หน้าสามย่านมิตรทาวน์ เขตปทุมวัน	46	คุณภาพอากาศปานกลาง
	ริมถนนราชีวาส เขตบางรัก	44	คุณภาพอากาศปานกลาง
	แขวงทุ่งวัดดอน เขตสาทร	43	คุณภาพอากาศปานกลาง
	ริมถนนพระราม 3-เจริญกรุง เขตบางคอแหลม	46	คุณภาพอากาศปานกลาง
	ริมถนนพระราม 3 เขตยานนาวา	47	คุณภาพอากาศปานกลาง
	ริมถนนพัฒนาการ เขตสวนหลวง	47	คุณภาพอากาศปานกลาง
	ริมถนนพหลโยธิน แยกม.เกษตรศาสตร์ เขตจตุจักร	46	คุณภาพอากาศปานกลาง
	เขตดอนเมือง	43	คุณภาพอากาศปานกลาง
	ริมถนนสุขาภิบาล 5 เขตสายไหม	47	คุณภาพอากาศปานกลาง
	ริมถนนนวมินทร์ แยกบางกะปิ เขตบางกะปิ	53	เริ่มมีผลกระทบต่อสุขภาพ
	ริมถนนลาดกระบัง เขตลาดกระบัง	53	เริ่มมีผลกระทบต่อสุขภาพ
	ริมถนนรัชดาภิเษก-ท่าพระ เขตธนบุรี	43	คุณภาพอากาศปานกลาง
	ริมถนนซอยนิคมบ้านพักรถไฟธนบุรี 5 เขตบางกอกน้อย	49	คุณภาพอากาศปานกลาง
	ริมถนนเพชรเกษม เขตภาษีเจริญ	50	คุณภาพอากาศปานกลาง
	ริมถนนสามเสน เขตพระนคร	41	คุณภาพอากาศปานกลาง
	เขตห้วยขวาง	38	คุณภาพอากาศปานกลาง
	แขวงคลองเตย เขตคลองเตย	51	เริ่มมีผลกระทบต่อสุขภาพ
	แขวงบางซื่อ เขตบางซื่อ	44	คุณภาพอากาศปานกลาง
เขตลาดพร้าว	40	คุณภาพอากาศปานกลาง	
แขวงทุ่งสองห้อง เขตหลักสี่	47	คุณภาพอากาศปานกลาง	
ริมถนนพหลโยธิน เขตบางเขน	49	คุณภาพอากาศปานกลาง	
เขตสะพานสูง	42	คุณภาพอากาศปานกลาง	

พื้นที่		PM 2.5	คุณภาพอากาศ			
นนทบุรี	ต.บางกรวย อ.บางกรวย	46	คุณภาพอากาศปานกลาง			
	ต.บางพูด อ.ปากเกร็ด	48	คุณภาพอากาศปานกลาง			
ปทุมธานี	ต.คลองหนึ่ง อ.คลองหลวง	43	คุณภาพอากาศปานกลาง			
สมุทรปราการ	ต.ทรงคนอง อ.พระประแดง	46	คุณภาพอากาศปานกลาง			
	ต.บางโปรง อ.เมือง	44	คุณภาพอากาศปานกลาง			
	ต.ตลาด อ.พระประแดง	39	คุณภาพอากาศปานกลาง			
	ต.ปากน้ำ อ.เมือง	60	เริ่มมีผลกระทบต่อสุขภาพ			
	ต.บางเสาธง อ.บางเสาธง	36	คุณภาพอากาศดี			
สมุทรสาคร	ต.อ้อมน้อย อ.กระทุ่มแบน	50	คุณภาพอากาศปานกลาง			
	ต.มหาชัย อ.เมือง	57	เริ่มมีผลกระทบต่อสุขภาพ			
นครปฐม	ต.นครปฐม อ.เมืองฯ	47	คุณภาพอากาศปานกลาง			
ภาคเหนือ						
เชียงราย	ต.เวียง อ.เมืองฯ	50	คุณภาพอากาศปานกลาง			
	ต.เวียงพางคำ อ.แม่สาย	60	เริ่มมีผลกระทบต่อสุขภาพ			
เชียงใหม่	ต.ช้างเผือก อ.เมืองฯ	59	เริ่มมีผลกระทบต่อสุขภาพ			
	ต.ศรีภูมิ อ.เมืองฯ	62	เริ่มมีผลกระทบต่อสุขภาพ			
	อ.ช้างเคือง อ.แม่แจ่ม	59	เริ่มมีผลกระทบต่อสุขภาพ			
	ต.สุเทพ อ.เมืองฯ	43	คุณภาพอากาศปานกลาง			
ลำปาง	ต.พระบาท อ.เมืองฯ	52	เริ่มมีผลกระทบต่อสุขภาพ			
	ต.สบป่าตอ อ.แม่เมาะ	43	คุณภาพอากาศปานกลาง			
	ต.บ้านดง อ.แม่เมาะ	36	คุณภาพอากาศดี			
	ต.แม่เมาะ อ.แม่เมาะ	40	คุณภาพอากาศปานกลาง			
ลำพูน	ต.บ้านกลาง อ.เมืองฯ	39	คุณภาพอากาศปานกลาง			
แม่ฮ่องสอน	ต.จองคำ อ.เมืองฯ	67	เริ่มมีผลกระทบต่อสุขภาพ			
น่าน	ต.ในเวียง อ.เมืองฯ	32	คุณภาพอากาศดี			
	ต.ห้วยโก๋น อ.เฉลิมพระเกียรติ	25	คุณภาพอากาศดีมาก			
แพร่	ต.นาจักร อ.เมืองฯ	40	คุณภาพอากาศปานกลาง			
พะเยา	ต.บ้านต๋อม อ.เมืองฯ	39	คุณภาพอากาศปานกลาง			
ตาก	ต.แม่ปะ อ.แม่สอด	51	เริ่มมีผลกระทบต่อสุขภาพ			
ภาคกลาง และภาคตะวันตก						
กาญจนบุรี	ต.บ้านเหนือ อ.เมืองฯ	54	เริ่มมีผลกระทบต่อสุขภาพ			
ราชบุรี	ต.หน้าเมือง อ.เมืองฯ	59	เริ่มมีผลกระทบต่อสุขภาพ			
ภาคตะวันออก						
ระยอง	ต.ปลวกแดง อ.ปลวกแดง	51	เริ่มมีผลกระทบต่อสุขภาพ			
	ต.มาบตาพุด อ.เมืองฯ	51	เริ่มมีผลกระทบต่อสุขภาพ			
	ต.ท่าประดู่ อ.เมืองฯ	54	เริ่มมีผลกระทบต่อสุขภาพ			
	ต.เนินพระ อ.เมืองฯ	56	เริ่มมีผลกระทบต่อสุขภาพ			
หมายเหตุ ค่ามาตรฐาน PM 2.5 เฉลี่ย 24 ชั่วโมง (ข้อมูลกรมควบคุมมลพิษ)		0-25 คุณภาพ อากาศ ดีมาก	26-37 คุณภาพ อากาศดี	38-50 คุณภาพ อากาศ ปานกลาง	51-90 เริ่มมี ผลกระทบต่อ สุขภาพ	มากกว่า 90 มีผลกระทบต่อ สุขภาพ

ข้อสั่งการในการเตรียมการป้องกันและแก้ไขปัญหาฝุ่นละอองขนาดเล็ก PM 2.5

กองบัญชาการป้องกันและบรรเทาสาธารณภัยแห่งชาติ ได้มีหนังสือ ด่วนที่สุด ที่ มท (บกปภ) 0624/ว18 ลงวันที่ 6 กุมภาพันธ์ 2563 เพื่อให้การแก้ไขปัญหาฝุ่นละอองขนาดเล็ก PM_{2.5} เป็นไปตามข้อสั่งการของ นายกรัฐมนตรีอย่างเป็นทางการ จึ่งให้จังหวัดเพิ่มความเข้มงวดในการดำเนินการตามมาตรการที่มีหนังสือสั่งไปแล้วนั้น โดยจัดทำแผนปฏิบัติการเพื่อขับเคลื่อน ในทุกมาตรการอย่างเข้มข้นต่อเนื่อง และครอบคลุมทุกมิติ พร้อมทั้งบูรณาการการทำงานร่วมกันระหว่างหน่วยงานในพื้นที่ มีการแบ่งมอบภารกิจหน้าที่ในการบังคับใช้กฎหมายที่เกี่ยวข้องอย่างเคร่งครัด และดำเนินคดีตามกฎหมายกับผู้กระทำผิดอย่างจริงจังจูงใจไปกับการสร้างการรับรู้ความเข้าใจให้กับประชาชนในมิติต่างๆ และให้ความสำคัญกับการรายงานผลการปฏิบัติตามรอบวงให้ชัดเจนเป็นรูปธรรมต่อไป

กระทรวงมหาดไทย ได้หนังสือ ด่วนที่สุด ที่ มท 0211.5 /ว 0503 ลงวันที่ 24 มกราคม 2563 สั่งการให้ทุกจังหวัดดำเนินการป้องกันและแก้ไขปัญหามลพิษฝุ่นละอองขนาดเล็ก PM_{2.5} โดยเน้นย้ำการดำเนินการให้ปฏิบัติตามแผนปฏิบัติการขับเคลื่อนวาระแห่งชาติ “การแก้ไขปัญหามลพิษด้านฝุ่นละออง” ให้มากขึ้น และกำชับให้เจ้าหน้าที่ดำเนินการตามกฎหมายและอำนาจหน้าที่ที่รับผิดชอบอย่างเข้มงวด โดยให้ผู้ว่าราชการจังหวัดใช้ระบบบริหารจัดการแบบเบ็ดเสร็จ (Single Command) ดังนี้

1) จัดตั้ง “ศูนย์บัญชาการป้องกันและแก้ไขปัญหามลพิษฝุ่นละอองขนาดเล็ก PM_{2.5} จังหวัด” เพื่อเข้าควบคุมสถานการณ์ อำนาจการ สั่งการ ประสานการปฏิบัติระหว่างหน่วยงาน ส่วนราชการต่าง ๆ เพื่อให้สถานการณ์กลับเข้าสู่ภาวะปกติโดยเร็ว โดยบูรณาการมาตรการตามแผนปฏิบัติการขับเคลื่อนวาระแห่งชาติ และแผนการป้องกันและบรรเทาสาธารณภัยแห่งชาติ พ.ศ. 2558

2) ติดตาม ตรวจสอบข้อมูลคุณภาพอากาศ และสถานการณ์ฝุ่นละอองขนาดเล็ก PM_{2.5} จากกองอำนาจการป้องกันและบรรเทาสาธารณภัยกลาง ข้อมูลจากกรมควบคุมมลพิษ รวมทั้งข้อมูลด้านสุขภาพและแนวทางปฏิบัติในการดูแลสุขภาพของประชาชน จากกระทรวงสาธารณสุข

3) บูรณาการหน่วยงานรับผิดชอบที่เกี่ยวข้องบังคับใช้กฎหมายอย่างเคร่งครัด โดยมุ่งเน้นที่มาตรการป้องกันและลดการเกิดมลพิษที่ต้นทาง (แหล่งกำเนิด) ดังนี้

- การควบคุมและลดมลพิษจากยานพาหนะ โดยเพิ่มความเข้มงวดกับการตรวจสภาพรถยนต์ กวดขันตรวจจับรถยนต์ที่ปล่อยควันดำ และการแก้ไขปัญหามลพิษจากรถติดขัดในพื้นที่ชุมชน/เขตเมือง รวมทั้งรณรงค์ให้ประชาชนลดการใช้รถยนต์ส่วนตัว โดยใช้แนวทาง "ทางเดียวกัน ไปด้วยกัน" (Car Pool) ของศูนย์อำนวยการใหญ่จิตอาสาพระราชทาน

- การควบคุมและลดมลพิษจากการเผาในที่โล่ง/ภาคการเกษตร/พื้นที่ป่า ห้ามมิให้ มีการเผาในพื้นที่ชุมชนและริมทางโดยเด็ดขาด

- การควบคุมและลดมลพิษจากการก่อสร้าง โดยเพิ่มความเข้มงวดในการบังคับใช้กฎหมายกับผู้ทำกิจกรรม หิน ดิน เลน ทราย หรือวัสดุก่อสร้างตกหล่น รั้วไหล ปลิว ฟุ้งกระจายลงบนถนน

- การควบคุมและลดมลพิษจากอุตสาหกรรม โดยเพิ่มความเข้มงวดกับการระบายนพิษทางอากาศของโรงงานอุตสาหกรรมให้เป็นไปตามมาตรฐานที่กระทรวงอุตสาหกรรมกำหนด

- การควบคุมและลดมลพิษจากภาคครัวเรือน โดยการสร้างการรับรู้และความตระหนักให้แก่ประชาชน

4) หากสถานการณ์ฝุ่นละอองอยู่ในภาวะที่ก่อให้เกิดอันตรายต่อสุขภาพของประชาชน ให้บูรณาการหน่วยงานด้านสาธารณสุขภายในจังหวัด และองค์กรปกครองส่วนท้องถิ่นเพื่อให้ความช่วยเหลือประชาชนโดยเร็ว

5) ให้ “ศูนย์บัญชาการป้องกันและแก้ไขปัญหามลพิษฝุ่นละอองขนาดเล็ก PM_{2.5} จังหวัด” รายงานผลการดำเนินการป้องกันและแก้ไขปัญหามลพิษของจังหวัด ให้กรมป้องกันและบรรเทาสาธารณภัยทราบเป็นประจำทุกวัน

7. สภาพน้ำในอ่างเก็บน้ำ (ข้อมูลกรมชลประทาน ณ วันที่ 10 ก.พ. 63)

ปริมาณน้ำในอ่างฯ 41,029 ล้าน ลบ.ม. คิดเป็นร้อยละ 58 (ปริมาณน้ำใช้การได้ 17,628 ล้าน ลบ.ม. คิดเป็นร้อยละ 37) ปริมาณน้ำในอ่างฯ เทียบกับปี 2562 (50,213 ล้าน ลบ.ม. คิดเป็นร้อยละ 71) น้อยกว่าปี 2562 จำนวน 9,184 ล้าน ลบ.ม. ปริมาณน้ำไหลลงอ่างฯ จำนวน 9.86 ล้าน ลบ.ม. ปริมาณน้ำระบาย จำนวน 80.83 ล้าน ลบ.ม. (น้ำระบายมากกว่าน้ำไหลลงอ่าง 70.97 ล้าน ลบ.ม.) สามารถรับน้ำได้อีก 29,897 ล้าน ลบ.ม.

อ่างเก็บน้ำขนาดใหญ่ที่ปริมาณน้ำเก็บกักอยู่ในเกณฑ์มากกว่าร้อยละ 80 ขึ้นไป ของความจุอ่างฯ จำนวน 1 อ่าง (ศรีนครินทร์)

อ่างเก็บน้ำขนาดใหญ่ที่ปริมาณน้ำเก็บกักอยู่ในเกณฑ์น้อยกว่าหรือเท่ากับร้อยละ 30 ของความจุอ่างฯ จำนวน 13 อ่าง (แม่กวอดมธารา แม่มอก จุฬารัตน์ อุบลรัตน์ ลำพระเพลิง มูลบน ลำแะ ลำนางรอง ป่าสักชลสิทธิ์ ทับเสลา กระเสียว คลองสิียด และหนองปลาไหล)

อ่างเก็บน้ำขนาดใหญ่ที่ปริมาณน้ำที่ใช้การได้อยู่ในเกณฑ์น้อยกว่าร้อยละ 30 ของความจุอ่างฯ จำนวน 17 อ่าง (ภูมิพล สิริกิติ์ แม่กวอดมธารา แม่มอก จุฬารัตน์ อุบลรัตน์ ลำพระเพลิง มูลบน ลำแะ ลำนางรอง ป่าสักชลสิทธิ์ ทับเสลา กระเสียว คลองสิียด หนองปลาไหล บางพระ และประแสร์)

สภาพน้ำในอ่างเก็บน้ำขนาดใหญ่ จำนวน 35 อ่าง

อ่างเก็บน้ำ		ปริมาณน้ำในอ่างฯ		ปริมาณน้ำใช้การได้		ปริมาณน้ำไหลลงอ่างฯ		ปริมาณน้ำระบาย		ปริมาณน้ำ รับได้อีก (ล้าน ม ³)
		ปริมาตร (ล้าน ม ³)	% น้ำ เก็บกัก	ปริมาตร (ล้าน ม ³)	% น้ำใช้ การ	วันนี้ (ล้าน ม ³)	เมื่อวาน (ล้าน ม ³)	วันนี้ (ล้าน ม ³)	เมื่อวาน (ล้าน ม ³)	
1. ภูมิพล	(ตก)	5,227	39	1,427	15	0.00	0.00	7.00	7.00	8,235
2. สิริกิติ์	(อต)	4,462	47	1,612	24	1.08	1.10	9.00	9.04	5,048
3. แมงจัดสมบุรณ์ชล	(ขม)	130	49	118	47	0.00	0.00	0.15	0.16	135
4. แม่งวงอุดมธารา	(ขม)	73	28	59	24	0.08	0.08	0.04	0.04	190
5. กิวลม	(ลป)	53	50	50	48	0.60	0.46	0.67	0.67	53
6. กิวคหมา	(ลป)	90	53	84	51	0.00	0.00	0.52	0.52	80
7. แควน้อยบำรุงแดน	(พล)	383	41	340	38	0.11	0.64	1.12	1.12	555
8. แม่มอก	(ลป)	31	29	15	16	0.02	0.02	0.10	0.10	79
9. ห้วยหลวง	(อต)	49	36	43	33	0.00	0.00	0.20	0.20	87
10. น้ำอูน	(สน)	242	47	197	42	0.00	0.00	0.51	0.67	278
11. น้ำพุง	(สน)	83	50	75	48	0.00	0.00	0.00	0.20	82
12. จุฬารักษ์	(ขย)	42	26	5	4	0.01	0.04	0.00	0.00	122
13. อุบลรัตน์	(ขก)	439	18	-142	-8	1.40	0.13	0.50	0.50	1,992
14. ลำปาว	(กส)	1,156	59	1,056	56	0.00	0.00	5.41	5.43	824
15. ลำตะคอง	(นม)	136	43	113	39	0.00	0.00	0.17	0.11	178
16. ลำพระเพลิง	(นม)	19	12	17	11	0.00	0.02	0.04	0.00	136
17. มูลบ่น	(นม)	43	31	36	27	0.00	0.10	0.26	0.26	98
18. ลำแชะ	(นม)	69	25	62	23	0.11	0.11	0.03	0.03	206
19. ลำนางรอง	(บร)	21	17	17	15	0.00	0.03	0.00	0.00	100
20. สิรินคร	(อบ)	1,528	78	696	61	0.00	0.00	3.02	3.02	438
21. ป่าสักชลสิทธิ์	(ลป)	189	20	186	19	0.00	0.00	0.26	0.26	771
22. ทับเสลา	(อน)	35	22	18	13	0.00	0.00	0.08	0.08	125
23. กระเสียว	(สพ)	59	20	19	7	0.00	0.00	0.21	0.21	240
24. ศรีนครินทร์	(กจ)	14,437	81	4,172	56	2.11	1.14	16.95	17.01	3,308
25. วชิราลงกรณ	(กจ)	6,334	71	3,322	57	0.07	0.00	18.13	18.12	2,526
26. ขุนด่านปราการชล	(นย)	108	49	104	47	0.01	0.01	1.79	1.76	116
27. คลองสิียด	(ฉช)	74	18	44	11	0.00	0.00	0.38	0.38	346
28. บางพระ	(ขบ)	41	35	29	27	0.00	0.05	0.27	0.33	76
29. ทนงปลาไหล	(รย)	34	21	21	14	0.17	0.03	0.26	0.25	129
30. ประแสร์	(รย)	97	33	77	28	0.00	0.00	0.48	0.53	198
31. นฤปดินทรจินดา	(ปจ)	165	56	146	53	0.02	0.02	1.20	1.20	130
32. แก่งกระจาน	(พบ)	383	54	318	49	0.73	0.72	2.16	2.16	327
33. ปราณบุรี	(ปข)	231	59	213	57	0.00	0.18	1.32	1.32	160
34. รัชชประภา	(สฎ)	3,530	63	2,178	51	1.54	0.92	6.13	7.24	2,109
35. บางยาง	(ยล)	1,035	71	760	64	1.84	2.26	3.50	3.46	419
หมายเหตุ	ปริมาณน้ำที่มากกว่าร้อยละ 80		ปริมาณน้ำที่น้อยกว่าหรือเท่ากับร้อยละ 30		ปริมาณน้ำที่ใช้การได้น้อยกว่าร้อยละ 30		%น้ำเก็บกัก / ปริมาณน้ำไหลเข้าอ่างฯ / ปริมาณน้ำระบาย สูงสุด			

8. สถิติอุบัติเหตุทางถนน วันที่ 10 ก.พ. 63 (ข้อมูลจากบริษัทกลางคุ้มครองผู้ประสบภัยจากรถจำกัด ยังไม่รวมข้อมูล สตช. และ สช.)

ช่วงเวลา	ผู้เสียชีวิต	ผู้บาดเจ็บ	รวม
9 ก.พ. 63	15	2,754	2,769
1 - 9 ก.พ. 63	356	27,991	28,347
1 ม.ค. 63 - 9 ก.พ. 63	1,831	122,458	124,289

จึงเรียนมาเพื่อโปรดทราบ

นายมนทล สุตประเสริฐ
อธิบดีกรมป้องกันและบรรเทาสาธารณภัย
ผู้อำนวยการกลาง